

Raport Teknik

1. (Për projektin: **Ndërhyrje regjeneruese në blloqet e banimit Faza II-Rajoni 1&2**)

Përshkrimi i përgjithshëm i projektit

Proceset e rehabilitimit urban janë ndërhyrje me impakt të lartë në territor. Këto procese aplikohen në zonat urbane të cilat karakterizohen nga humbja e funksionalitetit ekzistues, në ato zona ku ka mungesë të infrastrukturës publike dhe mangësi në përmbushjen e standardeve urbane. Për këtë arsye, planifikohet realizimi i ndërhyrjeve që rikonceptojnë zonat urbane për të rikthyer standartet e projektimit të cilat bazohen në mirëqenien fizike dhe përtej.

Për të rritur cilësinë e jetës së komuniteteve që popullojnë zonat urbane shihen të nevojshme ndërhyrjet që kanë si qëllim rehabilitimin e blloqeve urbane në qytetet kryesore të vendit, për të krijuar një sistem të përmirësuar në të cilin zhvillohet jeta e banorëve të zonave. Ndërhyrjet rigjeneruese në blloqet e banimit, janë ambientet më të prekshme nga banorët e zonave për shkak se përbëjnë habitatin në të cilin zhvillohet jeta e përditshme.

Përshkrimi teknik i projektit dhe mënyra e ndërhyrjes:

Ky projekt ka si qëllim të rehabilitojë fasadat duke përdorur sistemin kapot (termoizolim), për rritjen e efikasitetit energjetic. Me anë të kësaj ndërhyrje rritet qëndrueshmëria e objektit për një periudhë më afatgjatë.

Për veshjen e fasadave parashikohet të ndërhyhet në disa tipe:

Ndërhyrje Tipi " 1 " (në mure të pasuvatuara) :

- Suvatim me llac i perzier (spruco me cemento, dorë e pare pa fino) $t = 2-3 \text{ cm}$. (Vetëm në rastet ku sipërfaqja ka nevojë për rregullime në plan);
 - Veshje me polisterol të llojit EPSF "FIRE RESISTANT", me densitet $14-16\text{kg/m}^2$ me trashësi $t=5\text{cm}$ + rrjete ose Veshje me polisterol të llojit EPSF "FIRE RESISTANT", me densitet $14-16\text{kg/m}^2$ me trashësi $t=8\text{cm}$ + rrjete në rastet kur objektet (pallat) ndodhen në zona me klimë të ftohtë referuar kërkesave të bashkise dhe sipas vleresimit të bërë nga supervizori I punimeve.
 - Suvatim me rrjetë me fibra xhami 160gr/m^2 + 2 duar kollë dozatura minimale 10 kg/m^2 + Grafiato ose fino;
 - Lyerje me boje (ngjyra do të përcaktohet sipas kërkesës së Bashkise).
-

Shënim: Kontraktori i punimeve gjatë hartimit të cmimit për këtë tip nderhyrje, duhet të marrë në konsideratë cdo punim tjetër shtesë, në mënyrë që nderhyrja në objekt të konsiderohet e përfunduar dhe të jetë funksionale

Ndërhyrje Tipi " 2 " (në mure me suva të dëmtuar) :

- Prishje/Riparim Suva (me llac cemento me zëvendësues gëlqere 220 kg cemento/m³);
- Suvatim me llac me zëvendësues gëlqere (spruco me cemento, dorë e pare pa fino) t = 2-3 cm;
- Veshje me polisterol të llojit EPSF "FIRE RESISTANT", me densitet 14-16kg/m² me trashësi t=5cm + rrjete 160 gr/m² ose trashësi t=8cm + rrjete 160 gr/m² (ne rastet kur objektet (pallat) ndodhen ne zona me klime te ftohte referuar kerkesave te bashkise dhe sipas vleresimit te bere nga supervizori I punimeve) + fiksuesa mekanike sipas figurave.
- Suvatim me rrjetë me fibra xhami 160gr/m²+2 duar kolle dozatura minimale 10 kg/m² + Grafiato ose fino;
- Lyerje me boje (ngjyra do të përcaktohet sipas kerkeses se Bashkise).

Shënim: Kontraktori i punimeve gjatë hartimit të cmimit për këtë tip nderhyrje, duhet të marrë në konsideratë cdo punim tjetër shtesë, në mënyrë që nderhyrja në objekt të konsiderohet e përfunduar dhe të jetë funksionale

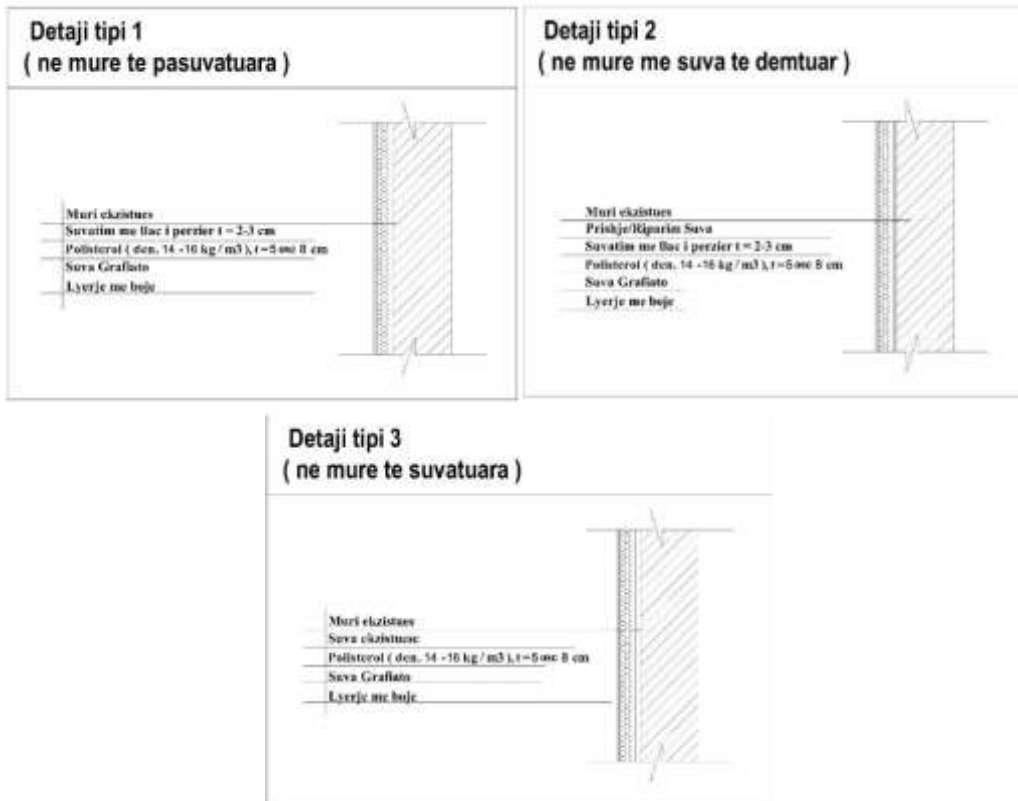
Ndërhyrje Tipi " 3 " (në mure të suvatuara ne gjendje te mire teknike) :

- Veshje me polisterol të llojit EPSF "FIRE RESISTANT", me densitet 14-16kg/m² me trashësi t=5cm + rrjete 160 gr/m² ose trashësi t=8cm + rrjete 160 gr/m² (ne rastet kur objektet (pallat) ndodhen ne zona me klime te ftohte referuar kerkesave te bashkise dhe sipas vleresimit te bere nga supervizori I punimeve) + fiksuesa mekanikë sipas figurave.
- Suvatim me rrjetë me fibra xhami 160gr/m²+2 dyar kolle dozatura minimale 10 kg/m² + Grafiato ose fino;
- Lyerje me boje (ngjyra do të përcaktohet sipas kerkeses se Bashkise).

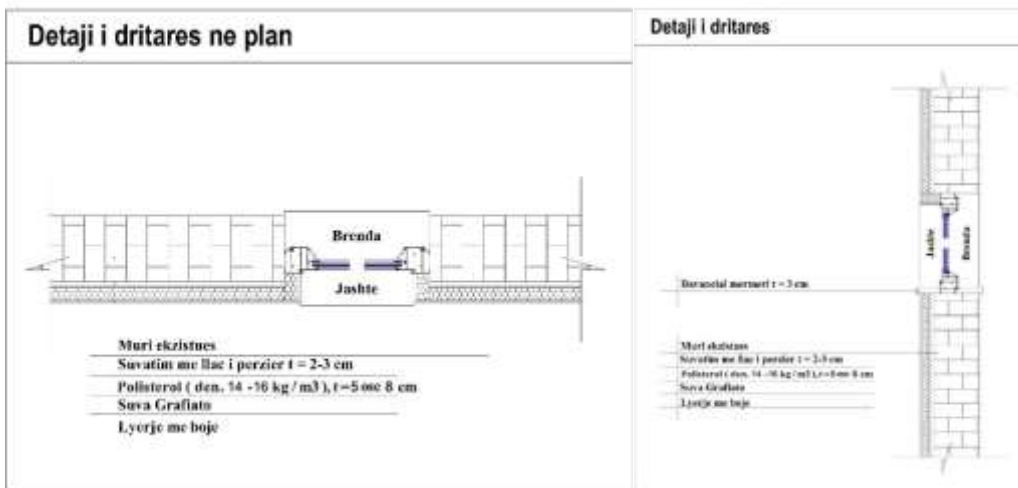
Shënim: Kontraktori i punimeve gjatë hartimit të cmimit për këtë tip nderhyrje, duhet të marrë në konsideratë cdo punim tjetër shtesë, në mënyrë që nderhyrja në objekt të konsiderohet e përfunduar dhe të jetë funksionale

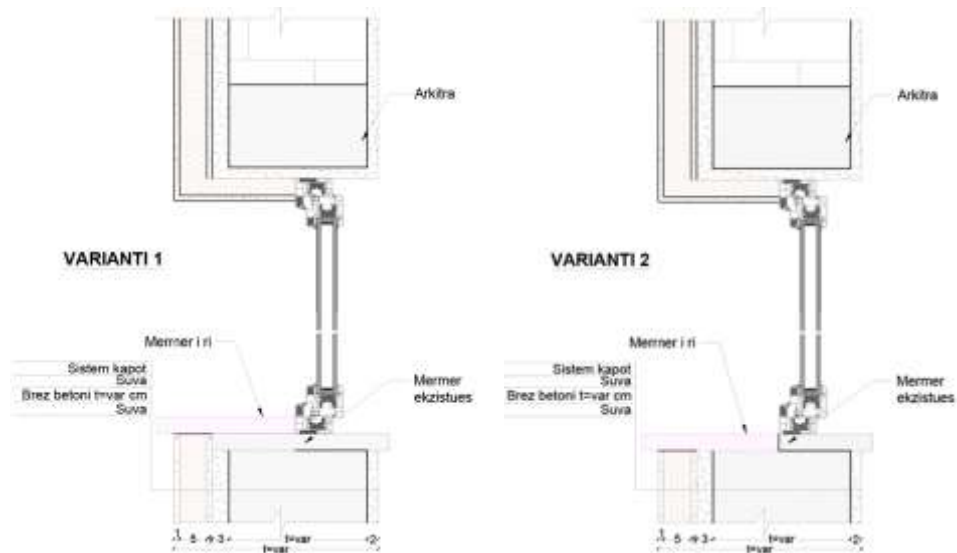
Detajet më poshtë:



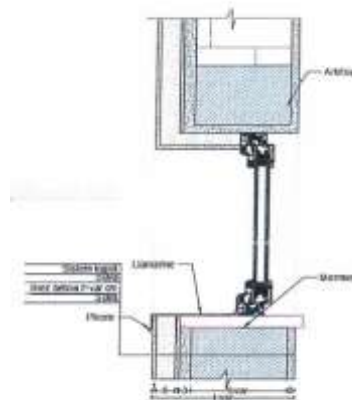


Në rehabilitimin e fasadave, parashikohen gjithashtu ndërhyrje, për të siguruar estetikën e objektit dhe eliminimin e urave termike si: dritare, davanciale, parapet, ulluqe, kapuc parapeti etj.





Detaj per vendosjen e davancial mermeri t=30 mm (ne rastet kur nuk ndryshohet dritarja)

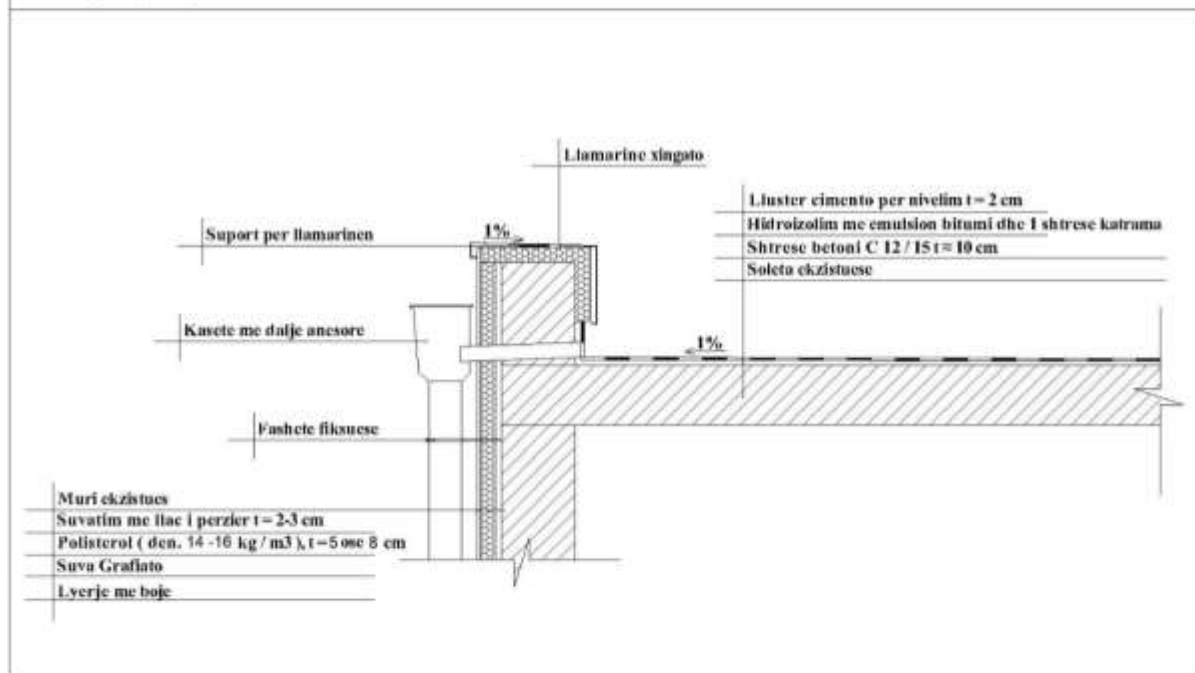


Kornize llamarine e pjeguar lyer me pjekje t=0.8 mm, per davancialin e dritares (ne rastet kur nuk ndryshohet dritarja dhe kur eshte i pamundur realizimi i davancialit me mermer)

Përvec punimeve të mësipërme, në raste të vecanta mund të parashikohen ndërhyrje në tarracat e objekteve, sipas zërave te punimeve si më poshtë:

- Çmontim i depozitave ne tarracat e pallateve
- Shtresë betoni C12/15 t \approx 10 cm per dhenien e pjerresive per kullimin e ujerave;
- Hidroizolim me emulsion bitumi dhe 2 shtresa karton katrama.
- Llustër cimento për nivelim t = 2 cm

Detaji i parapetit



- Ne tabelën e mëposhtme ndërhyrjet e parashikuara:

Projekti:		Ndërhyrje regjeneruese në blloqet e banimit Faza II-Rajoni 1&2
Nr.	Nr. analize	Emertimi I punimeve
	A	Punime per sistemimin e tarraces, perfshire te gjitha punimet per çmontimin e depozitave ekzistuese dhe hidroizolimn sipas punimeve te pershkuara me poshte dhe ne perputhje me standartet dhe specifikimet teknike
1	An/6	Çmontim i depozitave ne tarracat e pallateve
2	2.426/3	Prishje shtresa betoni dhe h/izolimi ekzistues
3	2.262/3	Shtrese betoni C 12/15, tmes=10cm (per dhenien e pjerresise)
4	2.200	Shtrese lluster cemento 1:2, t = 20 mm
5	2.197	Hidroizolim me emulsion bitumi dhe 2 shtrese k katrama
	B	Punime per sistemimin dhe kullimin e ujerave te shiut sipas punimeve te pershkuara me poshte dhe ne perputhje me standartet dhe specifikimet teknike
1	An/7	Heqje ulluke vertikale e horizontale + kasete e varanka shkarkimi
2	2.203	Veshje kornize llamarine xingate
3	2.206	Kasete shkarkimi me llamarine xingate
4	2.209	Ulluk shkarkimi vertikal me llamarine xingate Ø 100 mm
5	2.212	Ulluk shkarkimi horizontal me llamarine xingate 33 cm

	C	Punime per veshjen e fasades me sistem kapot, perfshire katet perdhe dhe xokolaturen me te gjitha punimet e nevojshme per suvatim, veshje me polisterol, kornizim dritare dhe bojatisje sipas punimeve te pershkuara me poshte dhe ne perputhje me standartet dhe specifikimet teknike
1	An/8	Cmontim i elementeve te ndryshem ne fasade (kondicioner, tenda, antena, etj.) dhe montimi i tyre pas veshjes se fasades me polisterol.
3	An/10	Prishje suva jashtme fasada (perfshire dhe skelen dhe transportin)
4	2.34	Suva xokoli me granil e çimento te bardhe
5	2.331+An	Riparime e stukime te suvase ekzistuese (spruco + dore e pare, pa fino)
6	2.331	Suva e zakonshme fasade mur tulle h ~ 8 m (spruco + dore e pare, p
7	2.334	Suva e zakonshme fasade mur tulle lartesi mbi 8 m (spruco + dore e pare, pa fino)
8	2.273/5	Davancal mermeri t=30mm
9	2.203/a + An.	F.V. Kornize llamarine e pjeguar lyer me pjekje t=0.8 mm, per davancialin e dritares
10	2.358/c	Veshje me polisterol EPSF me densitet 14-16kg/m3, t=5cm + rrjete + suva.
11	2.358/c + An	Veshje me polisterol EPSF me densitet 14-16kg/m3, t=8cm + rrjete + suva.
12	2.404/1	Boje hidroplastike, importi cilesi I

	D	Punime per sistemimin e linjave ekzistuese te rrymave te dobeta dhe te uleta ajrore ne fasade sipas punimeve te pershkuara me poshte dhe ne perputhje me standartet dhe specifikimet teknike
	An	Sistemimi i linjave te rrymave te dobeta ajrore ne fasade (telefon, televizion, internet)
	An	Sistemimi i linjave te tensionit te ulet ne fasade

	E	Punime per F.V. e dritareve dhe vetratave te fasades se objektit, perfshire te gjitha punimet per cmontimin, furnizimin dhe vendosjen e dritareve dhe vetratave sipas punimeve te pershkuara me poshte dhe ne perputhje me standartet dhe specifikimet teknike
1	An/11	Heqje dritare ekzistuese + nivelim + konturim (perfshire transportin)
2	2.375/1	F.V dritare plastike me dopio xham
3	2.273/5	Davancal mermeri t=30mm
	F	Punime per ndertimin/rikonstruksin e trotuarit perimetral dhe rikonstruksin i shkalles hyrese te pallatit/godines sipas punimeve te pershkuara me poshte dhe ne perputhje me standartet dhe specifikimet teknike
1	An/12	Ndertim trotuari (komplet)
2	An/13	Rikonstruksin i shkalles hyrese te pallatit (komplet)

	G	F.V. e sistemit te furnizimit me uje te qenderzuar per cdo pallat, perfshire te gjitha punimet per ndertimin e bazamentit, montimin e depozitave te qenderzuara, se bashku me te gjitha paisjet qe e bejne sistemin e furnizimit me uje funksional, sipas punimeve te pershkruara me poshte dhe ne perputhje me standartet dhe specifikkimet teknike
		Punime per ndertimin e bazamenteve te depozitave te reja
1	3.89/b	Gemim dheu me ekskavator goma 0.25 m ³ , ne kanale gjeresi > 2 m, toke zak, kategoria III, me shk ne mjet
2	2.258	Nenshtrese zhavori
3	2.262/3	Shtrese betoni C 12/15, tmes=10cm (per dhenien e pjeresise)
4	2.2	Shtrese lluster cemento 1:2, t = 20 mm
5	2.166	F V hekur betoni periodik Ø 6 - 10 mm
6	2.182	Konstruksione metalike te thjeshta
7	2.256/b	Mbulim çatie me panele sandwich
8	3.837	Rrethim i perkohshem me kollona b/a + rrjete teli
9	2.37/5a	Transport materiale ndertimi, dheu me auto deri 5.0 km

		Punime per montimin e depozitave
1	An/5	F. V pompe binjake (Grup 2k55/50 m me vazo 200 litroshe dhe Galexhant elektrik)
2	An-11	F V rezervuari zingato 5000 litra
3	2.492	F.V tub xingato dhe rakorderi Ø > 1 "
4	An/14	F.V galexhant Ø 2 "
5	2.494/5	F.V saracineska bronzi Ø 2 " = 50 mm
6	An/4	F V nipelsa, Tapa per depozitat Ø 2 "
7	An/3	F.V T-i Ø 2 "
8	An/2	F,V Hollandeze Ø 2 "
9	An/1	F.V Kundravalvula Ø 2 "
10	2.a-115	Kontator magnetik,220V,25A
11	2.485/g	F.V priza shuko brenda murit 2 fazore 25 A "Gevis"
12	2.490/b	F.V Kasete plastike KE me 6 modular (vende)
13	2.490/1	F.V Automat termo/el.manj. diferencial 2P 220V, 32A, dl=0.03A
14	2.a-73	Elektroda tokezimi, profil zingato e bakerizuar , L=1.5m
15	2.a-96	Percjelles tokezimi bakri , Cu, S=35mm ² i zhveshur
16	2. a-120	Llampe sinjalizimi 220V;1.2w
17	An/15	F.V Kabllo Cu per ndriçim, te izoluar me gome, 3x4mm ²
	H	Punime për realizimin e pikturave murale në fasada specifike të pallateve (S= 200 - 400 m²), përfshire të gjitha punimet për konceptimin, design dhe realizimin e murales, sipas
SHUMA (A+B+C+D+E+F+G)		
Siguria ne kantier (Planin e Sigurise e Kordinimit ne Kantier PSK, menaxhimin e trafikut dhe kontrolli)		
SHUMA TOTALE (pa TVSH)		

Përshkrimi i Rubrikave për zërat e punimeve:

Rubrika A (Punime për sistemimin e tarraces, përfshirë të gjitha punimet për çmontimin e depozitave ekzistuese dhe hidroizolimimin sipas punimeve të përshkruara më poshtë dhe në përputhje me standartet, analizat dhe specifikimet teknike).

Në këto rubrike do të përfshihen proceset si më poshtë:

Çmontimi i depozitave në tarracat e pallateve (në rastet kur do të kryhet hidroizolimi I tarraces); Prishje e shtresës së h/izolimit ekzistues dhe prishja e shtesës së betonit nëse ajo është e demtuar dhe nuk ka pjerresite të duhura për kullimin e ujerave; Realizimi I shtresës së betonit C12/15 me trashësi mesatare rreth 10cm, e cila do të shërbejë për dhenien e pjerresive të tarraces; Hidroizolimi me emulsion bitumi dhe 2 shtresë karton katrama për mbrojtjen nga lagështia dhe Realizimi I shtresës përfundimtare me Llustër Cimento 1:2, t=20 mm për mbrojtjen e shtresës së karton-katramasë.

Rubrika B (Punime për sistemimin dhe kullimin e ujerave të shiut sipas punimeve të përshkruara më poshtë dhe në përputhje me standartet, analizat dhe specifikimet teknike).

Në këto rubrike do të përfshihen proceset si më poshtë:

Punimet për heqjen e ullukëve vertikal e horizontal, të kasetave dhe të varankave të shkarkimit, që do të realizohet në rastet kur ato janë të demtuara dhe jashtë funksionit.

Punimet për veshje kornize llamarine xingat e parashikuar për parapetin e tarraces, e cila do të mbrojë parapetin e tarraces, veshjen me polisterol (veshje me kapot) dhe në disa raste mund të ndikojë edhe për mbrojtjen e hidroizolimit nga ana e tarraces (kur lartësia e parapetit është e vogël dhe shtresa e letres katrama arrin deri afër kokës se parapetit).

Realizimi i kasetës së shkarkimit me llamarinë xingat për grumbullimin e ujerave të tarraces dhe shkarkimin e tyre në ullukun vertikal (me llamarinë xingat Ø 100 mm).

Realizimi I ulluqeve horizontale me llamarine xingat me gjerësi 33 cm, të cilat parashikohen të perdoren për grumbullimin e ujerave në rastet kur tarraca është e pashfrytezueshme ose kur objekti është i mbuluar me cati . është parashikuar ulluk shkarkimi horizontal me llamarine xingat 33 cm.

Rubrika C (Punime për veshjen e fasadës me sistem kapot, përfshirë katet përde dhe xokolaturen me të gjitha punimet e nevojshme për suvatim, veshje me polisterol, kornizim dritare dhe bojatisje sipas

punimeve te pershkruara me poshte dhe ne perputhje me standartet, analizat dhe specifikimet teknike).

Ne kete rubrike do të përfshihen proceset si me poshte:

1. Çmontimi i elementeve te ndryshem ne fasade (kondicioner, tenda, antena, etj.) dhe montimi i tyre pas veshjes se fasades me polisterol.
2. Prishjen e suvasë së jashtme (përfshirë dhe skelën), e cila do te kryhet ne rastet kur ajo eshte e demtuar dhe nuk krijon siperfaqe te rregullt plane per relizimin e sistemit kapot.
3. Riparime e stukime të suvasë ekzistuese, e cila do te aplikohet nese suvaja ekzistuese është e dëmtuar (dorë e pare, pa fino), ne menyre qe te krijohet siperfaqja plane e duhur per relizimin e sistemit kapot.
4. Realizimin e suvase se zakonshme fasade mur tulle h ~ 8 m dhe mbi 8 m (spruco + dore e pare, pa fino), e cila do te aplikohet nese muri eshte I demtuar dhe nuk ka siperfaqe te rrafshet, ne menyre qe te krijohet siperfaqja plane e duhur per relizimin e sistemit kapot.
5. Realizimi i suvatimit te xokolit me granil e çimento te bardhe.
6. Realizimi i davancaleve te dritareve/vetratave prej mermeri me trashesi $t=30\text{mm}$ dhe me gjeresi dhe gjatesi sipas rasteve konkrete, ne rastet kur e lejon kuota e vendosjes se dritares dhe kur rakordohet sakte me kasen e saj.
7. Realizimi i davancaleve te dritareve/vetratave me llamarine te pjeguar e lyer me pjekje $t=0.8\text{ mm}$ dhe me gjeresi dhe gjatesi sipas rasteve konkrete, duke siguruar mbrojtjen e plote te sistemit kapote nga ujerat. Ky tip davanciali do te aplikohet ne rastet kur nuk eshte i mundur realizimi i davancialeve prej mermeri dhe kur eshte e vleresuar nga mbikqyresi I punimeve per te bere funksional sistemin kapote dhe shmangien e depertimit te lageshtires nen kete veshje.
8. Realizimin e veshjes te mureve te fasades me polisterol me densitet $14-16\text{kg/m}^3$, $t=5\text{cm}$ + rrjete + suva grafia dhe te veshjes me polisterol EPSF me densitet $14-16\text{kg/m}^3$, $t=8\text{cm}$ + rrjete + suva. Trashesia e polisterolit do te vleresohet nga mbikqyresi i punimeve, kjo ne varesi te zones ku ndodhen fasadat (ne varesi te kushteve klimaterike).
11. Realizimi i lyerjes se fasadave me bojë hidroplastike, importi cilësi I, e cila do te kryhet pasi te jene kryer te gjitha punimet e tjera. Ngjyra e bojes do te percaktohet nga mbikqyresi i punimeve dhe me pelqimin e perfituesit.

Përpara fillimit të punimeve per veshjen me polisterol, duhet analizuar fasada persa I perket gjendjes fizike te saj, duke vleresuar: a) siperfaqen mbi te cilen do te behet veshja me polisterol (nese eshte e suvatuar ose e pasuvatuar, gjendja e suvatimit dhe nevojat per nderhyrje, nese eshte fasade me pllaka b/arme parafabrikat etj.); b) prania e linjave te rrymave te dobeta ajrore ne fasade (telefon, televizion, internet) dhe c) prania e linjave te tensionit te ulet ne fasade, të cilët duhet të hiqen me kujdes dhe të rivendosen

sipas detajit teknik, pasi te kryhen punimet per veshjen me polisterol. Proceset e punimeve te perfshira ne kete rubrike do te realizohen sipas radhes teknike dhe pasi te kryhet analizimi ne teresi i gjendjes teknike dhe fizike te fasades se objektit/pallatit perkates.

Rubrika D (Punime per sistemimin e linjave ekzistuese te rrymave te dobeta dhe te uleta ajrore ne fasade sipas punimeve te pershkruara me poshte dhe ne perputhje me standartet, analizat dhe specifikimet teknike).

Ne kete rubrike do të përfshihen proceset si me poshte:

Pas perfundimit te punimeve per veshjen e fasades me polisterol duhet te realizohet:

1. Sistemimi i linjave ekzistuese te rrymave te dobeta ajrore ne fasade (telefon, televizion, internet), te cilat do te montohen ne fasade me kanaline metalike ne menyre te kontrolluar, pa e demtuar systemin kapot dhe duke permiresuar anen estetike te saj.
2. Sistemimi i linjave ekzistuese te tensionit te ulet ne fasade, te cilat do te montohen ne fasade me kanaline metalike ne menyre te kontrolluar, pa e demtuar systemin kapot dhe duke permiresuar anen estetike te saj.

Rubrika E (Punime per F.V. e dritareve dhe vetratave te fasades se objektit, perfshire te gjitha punimet per cmontimin, furnizimin dhe vendosjen e dritareve dhe vetratave sipas punimeve te pershkruara me poshte dhe ne perputhje me standartet, analizat dhe specifikimet teknike)

Ne kete rubrike do të përfshihen proceset si me poshte:

Heqjen e dritareve te demtuara dhe te vleresuara nga mbikeqyresi i punimeve per tu zevendesuar. Pas heqjes do të realizohet nivelimi dhe vendosja e davancalet me pllake mermeri $t=30\text{mm}$ me gjeresi te ndryshme kjo ne varesi te trashesise se murit (perfshire veshjen me polisterol te fasades); konturimi i kuadratures ku do të vendoset dritarja dhe rakordimi me pjesen tjeter te fasades. Dritaret duhet të jenë plastike me trashesi $t=70\text{mm}$ dhe me dopio xham.

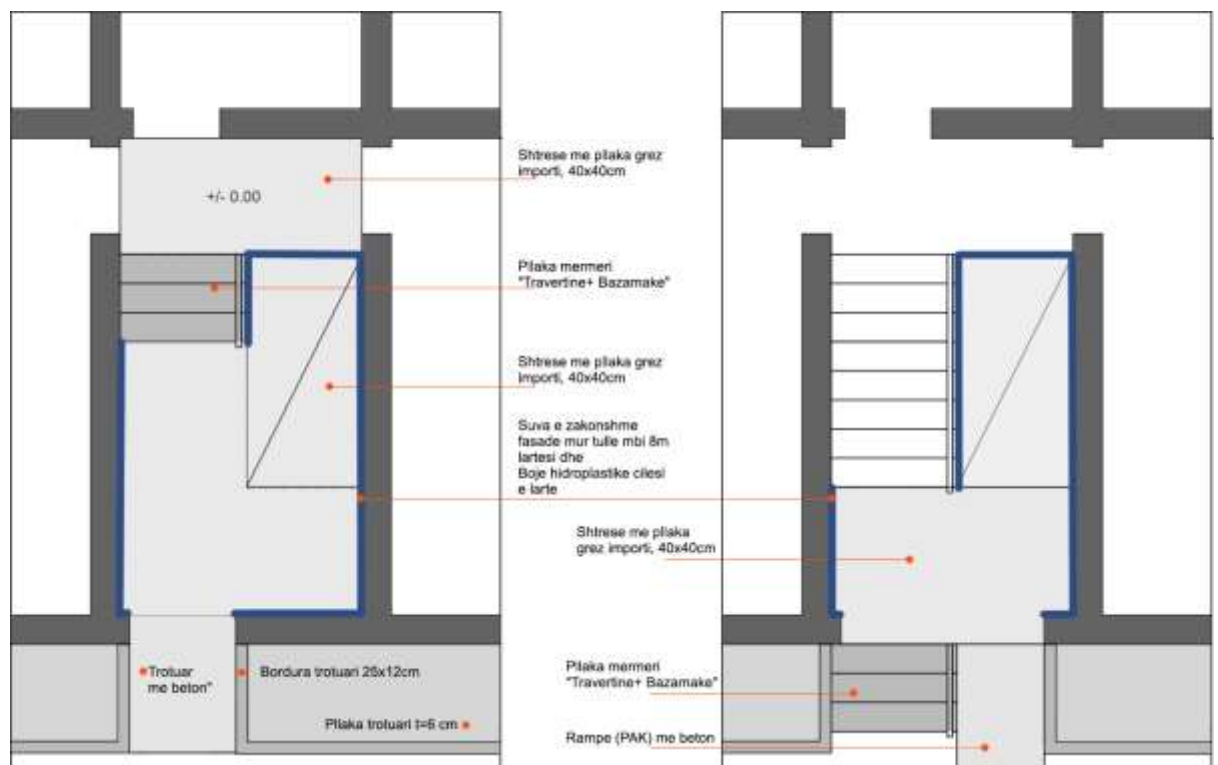
Rubrika F (Punime per ndertimin/rikonstruksionin e trotuarit perimetral dhe rikonstruksioni I shkalles hyrese te pallatit/godines sipas punimeve te pershkruara me poshte dhe ne perputhje me standartet, analizat dhe specifikimet teknike).

Ne kete rubrike do të përfshihen proceset si me poshte:

1. Ndërtimi i trotuarit gjate gjithë perimetrin te objektit/pallatit me gjeresi $b=1.0\text{m}$ me pllaka betoni trotuari $t = 6\text{cm}$ dhe konturuar me bordure trotuari $25 \times 12 \text{ cm}$. Ne kete rubrike eshte parashikuar cmimi per te gjitha zerat e punimeve
-

per kompletimin e trotuarit ku perfshihet: Germimi, transporti i materialit te germuar, mbushja me cakull/zhavorr, shtrese stabilizanti, konturimin me bordure betoni 25/12 cm, shtrese rere, pllaka trotuari.

2. Rikonstruksionin e shkallës së hyrjes kryesore në objekt/pallat, ku kryesisht parashikohet: riparimi/ndertimi i trupit të shkallës, ku perfshin edhe ndertimin e nje rampe me gjeresi $b=1.5\text{m}$ per personat me aftesi te kufizuar (PAK) shtresa me beton te perpunuar per rampen e PAK ne rastet kur shkallet e hyrjes ne objekt/pallat jane ne hapesiren e jashtme; veshja me pllaka mermeri $t=3\text{cm}$ e shkallës deri ne kuoten ± 0.00 ; riparimin e suvatimeve; shtrimin me pllaka grez te hyrjes ne pallat dhe te sheshpushimit ne kuoten ± 0.00 dhe lyerjen me boje hidroplastike te mureve ne hyrjen e objektit/pallat.



Detaj I hyrjes ne shkallen e objektit/pallat.

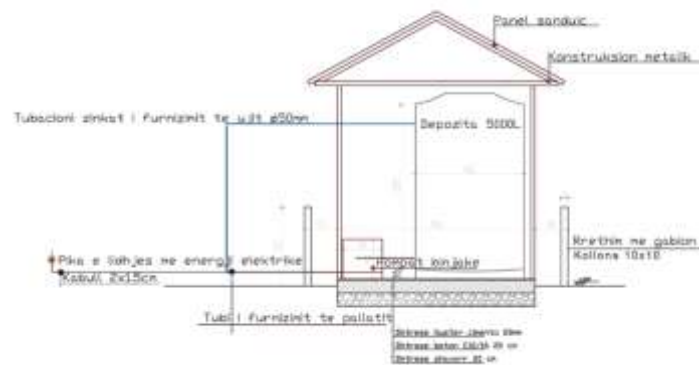
Rubrika G (F.V. e sistemit te furnizimit me uje te qenderzuar per cdo pallat, perfshire te gjitha punimet per ndertimin e bazamentit, montimin e depozitave te qenderzuara, se bashku me te gjitha paisjet qe e bejne sistemin e furnizimit me uje funksional, sipas punimeve te pershkruara me poshte dhe ne perputhje me standartet, analizat dhe specifikimet teknike.)

Ne kete rubrike do të përfshihen proceset si me poshte:

1. Punime per ndertimin e bazamenteve te depozitave te reja
Në këtë kapitull parashikohet gërmimi 30 cm i bazamentit me ekskavator goma 0.25 m^3 me shkarkim në mjet e transporti në venddepozitime, mbushja e bazamentit me nënshtresën e zhavorrit me trashësi 20 cm,

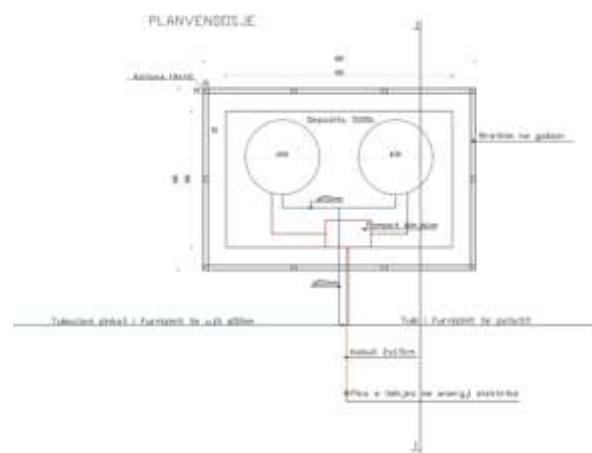
ndërtimin e shtresës së betonit të armuar C 12/15 me zgarë hekuri \varnothing 10 mm per bazamentin e depozitave, ndërtimin e shtresës së llustrës së cimentos mbi shtresën e betonit, ndërtimin e konstruksionit mbajtës të mbulesës së vendit ku do vendosen depozitat, mbulimi I depozitave me panele sanduic dhe ndërtimi i rrethimit të bazamentit të depozitave.

PRERJA 1-1



2. Punime për montimin e depozitave

Në këtë kapitull parashikohen punimet që kanë të bëjnë me montimin e pompave që duhet të jenë të llojit "Pompë GRUP - 2K55/50 M, e pajisur me vazo global 200 lt dhe galixhant elektrik 5mt", montimin e 2 rezervuareve me kapacitet 5000 litra me gjithë aksesoret e duhur (tub xingato dhe rakorderi $\varnothing > 1$ " që lidhin rrjetin e jashtëm të ujesjellesit me depozitat dhe pompat, vendosjen e saracineskave të bronzit, T-I, hollandezëve e kundralvalvulave $\varnothing 2$ " = 50 mm dhe vendosjen në depozita të galexhantit 2 "), furnizimin e pompës me energji elektrike duke vendosur linjën elektrike nga rrjeti i pallatit, vendosjen e lëshuesit, kasetës, automatit, një prizë shuko, llampës sinjalizuese dhe elektrodës së tokëzimit bashkë me kabllin tokëzues.



Rubrika H (Punime për realizimin e pikturave murale në fasada specifike të pallateve, përfshire të gjitha punimet për konceptimin, design dhe realizimin e murales, sipas kërkesave, standarteve, analizave dhe specifikimeve teknike) do të përfshijë punimet për realizimin e pikturave murale në nje nga fasadat kryesore të disa prej pallateve, e përllogaritur në një sipërfaqe 200 - 400 m2.

Kjo rubrike përfshin te gjitha punimet e nevojshme per realizimin e pikturave murale, pra përfshihen te gjitha shpenzimet e nevojshme, si sigurimi dhe pozicionimi i platformës lëvizëse (ku sipas rastit mund te arrije deri ne 40 m), furnizimi me bojerat e cilesise se larte rezistente ndaj kushteve atmosferike dhe shpenzimet per punen e piktorit dhe specialisteve për realizimin e pikturave, heqjen e platformes, pastrimin e fasades nga papastertite etj..

Përzgjedhja e këtyre pallateve do të bëhet në bazë të pozicionimit në lidhje me kontekstin urban të zonës përreth dhe e aprovuar nga Supervizori i punimeve dhe Autoriteti Kontraktor.

Gjithashtu përpara fillimit të punimeve, kontraktori duhet t'i paraqesë për aprovim Supervizorit dhe Autoritetit Kontraktor, propozime mbi tipologjinë e pikturave murale në disa variante (kjo te jete ne harmoni me zonen e banuar dhe ti pershtatet kulturës se hapësirës përreth), tekniken, cilësinë dhe katalogun e nuancave të ngjyrave të bojës, që ai mendon të përdorë dhe pas aprovimit duhet të procedoje me realizimin e këtij procesi pune.

Personeli që do të kryejë pikturën, duhet të jetë me eksperiencë në këtë fushë.

Realizimi i pikturave do te behet pasi te kene perfunduar te gjitha punimet e tjera te pershkruara ne rubrikat: A; B; C; D; E dhe F.

Siguria në kantier (Përfshire Planin e Sigurisë e Kordinimit në Kantier (PSK), menaxhimin e trafikut dhe kontrollin)

Siguria dhe shëndeti në punë ka të bëjë me garantimin e sigurisë dhe mbrojtjes të shëndetit të punëmarrësve, nëpërmjet parandalimit të rreziqeve profesionale, eliminimit të faktorëve që përbëjnë rrezik dhe aksident, informimin, konsultimin, pjesëmarrjen e balancuar si dhe trajnimin e formimin e punëmarrësve e përfaqësuesve të punëmarrësve në përputhje me legjislacionin përkatës.

Kjo rubrike eshte parashikuar ne preventiv si zë më vete edhe si pasoje e neglizhences se punemarresve gjate zbatimit te punimeve ndertimore ne kontrata te ndryshme dhe mosrespektimi i vlerave dhe detyrimeve ligjore për sigurinë.

"Siguria ne kantier" sherben per përmirësimin e kushteve të punës së punëmarrësve, në mënyrë që të zvogëlohen aksidentet në punë, sëmundjet profesionale dhe të përmbushen të drejtat e punëmarrësve për punë të denjë të krahasueshme me vendet e tjera të BE-së.

Kjo rubrike bazohet ne Vendimin Nr. 216, datë 13.4.2023 "Për krijimin dhe funksionimin e sistemit të integruar për informatizimin e manualit të çmimeve për zërat e punimeve në ndërtim" (Neni 13, Pika 3).

Fondi i veçantë për këtë rubrike përllogaritet në përputhje me madhësinë e projektit që do të realizohet dhe parashikohet shprehur ne vlerë, në këtë rast jo më pak se 17,250,000 leke pa tvsh në masën jo më pak se 3% e fondit limit. Ofertuesi nuk duhet të plotësojë formularin e ofertës nën vlerën minimale. Kjo vlerë minimale shërben për zbatimin e masave për sigurinë në kantier, në zbatim të Vendimit nr. 312, datë 5.5.2010, të Këshillit të Ministrave, "Për miratimin e rregullores për sigurinë në kantier", Aneksi VI "Permbajtja minimale e planit te sigurise ne kantieret e perkoheshme e te levizeshme".

Autoriteti Kontraktor bën likuidimin e vlerës së sipërcituar për sigurinë në kantier në çdo situacion respektiv referuar peshës korresponduese të realizimit të punimeve, kjo e shoqëruar me (i) raportin PSK (referuar përmbajtjes minimale të PSK) hartuar nga Kontraktori e (ii) Mbikqyresi i punimeve dhe (iii) i monitoruar e miratuar nga specialistët e HSE (Health, Safety and Environment) të autoritetit kontraktor.

Theksohet se, nëse nga monitorimi i specialistëve të HSE dhe/apo Mbikqyresit të punimeve rezulton se nuk janë zbatuar masat e sigurisë në kantier (kjo nënkupton edhe nëse ka një shkelje të vetme) përvec masave penalizuese referuar KPK dhe KVK të kontratës, vlera korresponduese për këtë rubrikë nuk do të paguhet për situacionin respektiv referues.

Vendodhja e objektit

- Objektet/Pallatet e parashikuara për nderhyrje për rehabilitimin e fasadave do të përcaktohen bazuar në kërkesat dhe dokumentacionin teknik që do të dorëzojnë në vijimësi Njësitë e Vetëqeverisjes Vendore (NjVV) në gjithë territorin e Shqipërisë (konkretisht Rajoni 1&2).
- Bazuar në fondin e parashikuar për këtë projekt, do të mundësohet trajtimi i disa prej këtyre objekteve/pallateve, të cilat janë prioritare për ndërhyrje nga NjVV.

Impakti i investimit

- Përmirësimi i cilësisë së jetës së banorëve;
 - Rikthimi i hapësirave publike në shërbim të komunitetit banues;
 - Rritja e efikasitetit energjetic;
 - Rritja e numrit të bizneseve në zonat e ndërhyrjes;
 - Rritjen e vlerës së pronës në zonat e ndërhyrjes.
-

SPECIFIKIME TEKNIKE

KOSTOT E SIPËRMARRËSIT PËR MOBILIZIM DHE PUNIME TË PËRKOHËSHME

Do të kihet parasysh që Sipërmarrësit nuk do t'i bëhet asnjë pagesë mbi çmimet njësi të kuotuarra për kostot e mobilizimit të kantierit të ndërtimit, d.m.th. për sigurimin e transportit, energjinë, veglat dhe pajisjet ose për furnizimin e godinës dhe mirëmbajtjen e impjanteve të ndërtimit, rrugëve të hyrjes, të komoditeteve sanitare, furnizimin me ujë, mbrojtjen kundër zjarrit, rojet, rrjetin telefonik si dhe struktura të tjera të përkohëshme, pajisje dhe materiale, ose për kujdesin mjekësor ose për patrullat dhe rojet, ose për ndonjë shërbim tjetër, ose materiale të nevojshme ose që kërkohen për zbatimin e punimeve në përputhje me atë që do të parashikohet në Kontratë.

MBROJTJA NË PUNË

Sipërmarrësi do të marrë masa për mbrojtjen e punëtorëve dhe të jetës publike, si edhe të pasurive në të dhe rreth sheshit të ndërtimit. Gjatë zbatimit të punimeve Sipërmarrësi, duhet të vendosi dhe të mirëmbajë gjatë gjithë kohës pengesa të tilla dhe drita, të cilat do të parandalojnë në mënyrë efektive aksidentet.

Sipërmarrësi duhet të sigurojë pengesa të përshtatëshme, shenja me dritë të kuqe "rrezik" ose "kujdes" dhe vrojtues në të gjitha vendet ku punimet mund të shkaktojnë çrregullime të trafikut normal ose që përbëjnë në ndonjë mënyrë rrezik për publikun. Për hyrje-daljet e banoreve të pallatit, sipërmarrësi duhet të ndërtojë struktura provizore të mbuluara për të siguruar jetën dhe shëndetin e familjeve.

MBROJTJA E AMBJENTIT

Sipërmarrësi duhet të ndërmarrë të gjithë veprimet e mundshme për të siguruar që ambjenti lokal i sheshit të ruhet, terreni dhe ajri (duke përfshirë edhe zhurmat) të jenë të pastra nga ndotja për shkak të punimeve të kryera.

TRANSPORTI I MATERIALEVE

Transporti i çdo materiali nga Sipërmarrësi do të bëhet me makina të përshtatëshme, të cilat kur ngarkohen dhe gjatë transportit nuk duhet të shkaktojnë derdhje. Ndonjë makinë që nuk plotëson këtë kërkesë ose ndonjë nga rregullat ose ligjet e qarkullimit do të hiqet nga kantieri.

MIRËMBAJTJA E KANTIERIT TË NDËRTIMIT

Në përfundim të punës ditore Sipërmarrësi, me shpenzimet e tij, duhet të pastrojë nga sheshi i ndërtimit materialet e teperta dhe

mbeturinat, duke siguruar pasterti dhe higjense te vazhdueshme per banoret e pallatit.

PASTRIMI PËRFUNDIMTAR I ZONËS

Në përfundim të punimeve ne kantier Sipërmarrësi, me shpenzimet e tij, duhet të pastrojë dhe të heqë nga sheshi i ndertimit të gjitha impiantet ndërtime, materialet e teperta, mbeturinat, skeleritë dhe ndërtimet e përkohëshme të çdo lloji dhe të lërë sheshin e lirë dhe veprat të pastra dhe në kushte të pranueshme. Pagesa përfundimtare e Kontratës do të mbahet deri sa kjo të realizohet dhe pasi të jepet miratimi nga Mbikëqyrësi i Punimeve.

- **Njesitë matese**

Në përgjithësi njesitë matëse kur lidhen me Kontratat janë njësi metrike në mm, cm, m, m², m³, Km, N (Njuton), Mg (1000 kg) dhe gradë celcius. Pikat dhjetore janë të shkruara si "."

- **Grafiku i punimeve**

Kontraktuesi duhet t'i japë supervizorit një program të plotë duke i treguar rendin, procedurën dhe metodën sipas së cilave, ai propozon të punohet në ndërtim deri në mbarim të punës. Informacioni që mban supervizori duhet të përfshijë: vizatime që tregojnë rregullimin gjeneral të ambienteve të godinës dhe të ndonjë ndërtimi apo strukture tjetër të përkohëshme, të cilat ai i propozon për përdorim; detaje të vendosjes konstruksionale dhe punëve të përkohëshme; plane të tjera që ai propozon t'i adaptojë për ndërtim dhe përfundimin e të gjitha punëve, si dhe ne vijim, detaje të fuqisë punëtore të kualifikuar dhe jo të kualifikuar si dhe supervizionin e punimeve. Mënyra dhe rregulli që janë propozuar për të ekzekutuar këto punime permanente është temë për t'u rregulluar dhe aprovuar nga supervizori, dhe çmimi i kontratës duhet të jetë i tillë që të përfshijë çdo rregullim të nevojshëm, të kërkuar nga supervizori gjatë zbatimit të punimeve.

- **Punime të gabuara**

Çdo punë, që nuk është në përputhje me keto specifikime, duhet refuzuar dhe kontraktuesi duhet të riparojë çdo defekt me shpenzimet e veta, sipas projektit.

- **Tabelat njoftuese**

Asnjë tabelë njoftuese nuk duhet vendosur, përveç:

Kontraktori do të ndërtojë dy tabela, që përmbajnë informacion të dhënë nga Supervizori dhe vendosen në vendet e caktuara nga ai. Fjalët duhen shkruar në mënyre të tillë, që të jenë të lexueshme nga një distance prej 50 m. Gjuha e shkruar duhet të jetë në shqip.

- **Dorëzimet tek Supervizori**

Rregullat me shkrim " do t'i referohen çdo dokumenti dhe letre të nënshkruar nga Supervizori të dërguara kontraktuesit që përmbajnë instruksione, udhëzime ose orientime për kontraktorin në mënyrë që ai të realizojë ekzekutimin e kësaj kontrate.

Fjalët e aprovuara, të drejtuara, të autorizuar, të kërkuara, të lejuara, të urdhëruara, të instruktuar, të emëruara, të konsideruara të nevojshme, urdhëresa ose jo (duke përfshirë emra, folje, mbiemra, dhe ndajfolje) të një rëndësie, do të kuptohet që aprovimet e shkruara, drejtimet, autorizimet, kërkesat, lejet, rregullat instruksionet, emërimet, urdhëresat e Supervizorit do të përdoren deri në daljen e një plani tjetër pune.

Kontraktori duhet t'i dorëzojë Supervizorit për çdo punim shtesë, një vizatim të detajuar dhe puna duhet të fillojë vetëm pas aprovimit nga Supervizori.

Kontraktori duhet të nënshkruajë propozime, detaje, skica, llogaritje, informacione, materiale, certifikata testi, kurdo që të kërkojnë nga Supervizori. Supervizori do të pranojë çdo dorëzim dhe nëse janë të përshtatshme do t'i përgjigjet kontraktorit në përputhje me çdo klauzole përkatese të kushteve të kontratës. Çdo pranim duhet bërë me data në marrëveshje me Supervizorin dhe duke iu referuar programit të aprovuar dhe kohës së nevojshme që i duhet Supervizorit për të bërë këto pranime.

Kontraktori duhet të sigurojë mostra, të etiketuara sipas të gjitha përshtatjeve, aksesoreve dhe tema të tjera që mund të kërkojnë me të drejtë nga Supervizori për inspektim.

Mostrat duhen dorëzuar në zyrën e Supervizorit. Vizatimet e punimeve të zbatuara dhe librezat e masave

Kontraktori do t'i përgatisë dhe dorëzojë Supervizorit tre grupe të dokumentacioneve të punimeve sipas projektit. Ky material duhet të përmbajë një komplet të vizatimeve të projektit të zbatuar, vizatimet shtesë të bëra gjatë zbatimit të punimeve të aprovuara nga Supervizori.

- **Punime prishje dhe pastrimi**

Puna për prishje do të fillojë vetëm pasi të jenë stakuar energjia elektrike dhe rrjete të tjera të instalimeve ekzistuese të objektit.

- Pastrimi i organizimit të kantierit

Ne fillim te kontrates, per sa kohe qe ajo nuk ka ndryshuar, kontraktori duhet te heqe nga territori i punimeve te gjitha materialet organike/ndertuese dhe dhe depozitimin e tyre ne pikat e percaktuara nga Bashkia perkatese.

Kontraktori duhet te ngreje rrjete te pershtatshme, barriera mbrojtese, ne menyre qe te parandaloje aksidentime te personave ose demtime te godinave rrethuese nga materialet qe bien, si dhe te mbaje nen kontroll territorin, ku do te kryhen punimet.

- Skelerite

Çdo skeleri e kerkuar duhet skicuar ne pershtatje me KTZ dhe STASH. Nje skelator kompetent dhe me eksperience, duhet te marre persiper ngritjen e skelerive qe duhet te çdo tipi. Kontraktori duhet te siguroje, qe te gjitha rregullimet e nevojshme, qe i jane kerkuar skelatorit te sigurojne stabilitetin gjate kryerjes se punes. Kujdes duhet treguar qe ngarkesa e coperave te mbledhura mbi nje skeleri, te mos kaloje ngarkesen per te cilen ato jane projektuar. Duhet marre te gjitha masat e nevojshme qe te parandalohet renia e materialeve nga platforma e skeles. Skelerite duhen te jene gjate kohes se perdorimit te pershtatshme per qellimin per te cilin do perdoren dhe duhet te jene konform te gjitha kushteve teknike.

Ne rastet e kryerjes se punimeve ne ane te rruges ku ka kalim si te kalimtareve, ashtu edhe te makinave, duhet te merren masa qe te behet nje rrethim I objektit, si dhe veshja e te gjithes skelerise me rrjete mbrojtese per te eleminuar renien e materialeve dhe duke perfshire shenjat sinjalizuese sipas kushteve te sigurimit teknik.

Skeleri çeliku te tipit kembalec, konform KTZ dhe STASH, duke perfshire ndihmen per transport, mirembajtje, montim, ankorim, çmontime etj.

Skeleri çeliku ne kornize dhe e lidhur, konform KTZ dhe STASH, duke perfshire ndihmen per transport, mirembajtje, montim, ankorim, çmontime etj. Ne nje lartesi mbi 12 m, elementet horizontale duhet te jene parrake vertikale, me lartesi min.15 cm si dhe mbrojtjen me rrjete.

- Siguria ne pune

Kontraktori duhet te sigurohet se vendi dhe pajisjet jane :

- a) Te nje tipi dhe standarti te pershtatshem duke iu referuar vendit dhe llojit te punes qe do te kryhet
 - b) Te siguruar nga nje teknik kompetent dhe me ekperience
 - b) Te ruajtura ne kushte te mira pune gjate perdorimit
-

Gjate punes prishese te gjithe punetoret duhet te vishen me veshje te pershtatshme mbrojtese ose mjete mbrojtese si: helmata, syze, mbrojtese, mbrojtese veshesh, dhe bombola frymemarrjeje.

- Prishja e veshjeve dhe shtresave ekzistuese

Prishje e veshjeve te çfaredo lloji, pastrim, larje, duke perfshire largimin e materialeve jashte ambientit te kantierit, si dhe çdo detyrim tjeter.

- Heqje dritaresh

Heqje dritaresh duke perfshire kasen, telajot, etj Sistemimin e materialit qe ekziston brenda ambientit te kantierit. dhe grumbullimin ne nje vend te caktuar ne kantier per riperdorim.

- Heqjen e tyre nga muratura të çdo lloji vetrate, dritareje, të çdo madhësie e materiali, me çdo mjet që do të jetë i nevojshëm.

- Largimin nga kantieri i lëndës që nuk do të ripërdoren

- Ngarkimin e materialeve që rezultojnë nga prishja, përfshire transportin dhe shkarkimin

- Prishje suva ne fasade

Të gjitha proceset që duhen ndjekur për prishjen e çdo lloj shtrese suvaje (suva tradicionale, llaç gëlqere, llaç çimento, llaç i përzjerë, etj.) në çfarëdo lartësi dhe sipërfaqe murature (tulle, guri, betoni, etj.); që realizohet me çdo lloj mjeti.

-Transportin e mbeturinave dhe ngarkim shkarkimin e tyre në vendet e përcaktuara nga perfituesi.

-Në rastet e monumenteve të kulturës procesi i prishjes së suvasë duhet të ndjekë rigorozisht këtë metodologji dhe radhë pune:

Vlerësimi i hollësishëm i gjendjes së konservimit nga specialisti restaurator, evidentimi i kufirit midis zonave ku do të ruhet suvaja autentike dhe zonat ku do të prishet (Ky përcaktim bëhet mekanikisht duke bërë goditje të lehta me spatul mbi sipërfaqen e suvasë. Në zonat ku suvaja ka krijuar xhepa dhe është shkëputur nga sipërfaqja e murit, goditjet kanë tingull të ndryshëm nga ato në zonat me suva të padegraduar)

- Heqjen e kujdesëshme në mënyrë manuale të suvasë së degraduar

- Pastrimin me furçë teli të sipërfaqes së muraturës së zhveshur nga suvaja

- Cukitja e suvatimit te mureve te jashtem
-

Pergatitja e punimeve per realizimin e çukitjeve te mureve te jashtem fillon me pastrimin siperfaqesor te mureve dhe me identifikimin e zonave me problematike.

Duke filluar nga pjeset e siperme dhe me te larta te faqeve te mureve behet goditja e lehte e suvase ekzistuese ne zona te lokalizuara me çekiç te pershtatshem me koke te vogel.

Njekohesisht behet fshirja e mureve me furçe dhe mbledhja e grumbullimi i mbeturinave te suvase neper cepat e mureve per te shmangur krijimin e papastertive te panevojshme ne faqet e mureve.

Ky proces duhet te riperseritet dhe njehere nese mendohet se eshte e nevojshme per te shmangur veshtiresi ne punimet e metejshme qe do te behen ne muret ekzistues si patinimi apo lysterja .

- **Hidroizolimi me shtrese bituminoze dhe 2 duar leter katrama**

Hidroizolimi duhet shtrire ne nje siperfaqe te thate, te niveluar me pare, duke perfshire siperfaqe vertikale, te trajtuara me shtrese te pare bituminoze si veshje e pare. Mbi kete vendosen dy flete bituminoze, me fiber minerale, secila me trashesi min. 4 mm, e ngjitur me flake, me membrana te vendosura ne kendet e duhura mbi njera - tjetren, ne siperfaqe te pjerreta ose vertikale, duke u siguruar se mbulesa e elementeve te bashkuara te jete 12 cm.

- **Ulluqet vertikale dhe horizontale**

1. Ulluqet horizontale

Realizohen me pjerresi prej 1% per largimin e ujrave. Ulluqet horizontale prodhohen me material plastik ose me llamarine xingato. Ulluku me llamarine prej çeliku te xinguar me trashesi jo me te vogel se 0,8 mm, i formuar nga pjese te modeluara me mbivendosje minimale 5 cm, te salduara ne menyre te rregullt me kallaj, me bord te jashtem 2 cm me te ulet se bordi i brendshem, te kompletuara me pjese speciale per gryken e hyrjes. Ulluku horizontal, i modeluar sipas udhezimeve ne projekt, duhet te jete i lidhur me tel xingato me hallka te forta te vena maksimumi ne 70 cm. Ne objektet me tarace perdoren edhe ulluqe betoni. Te gjitha ulluqet prej betoni duhet te hidroizolohen me guaino nga ana e brendshme e tyre. Ulluket e vendosura ndermjet çatise dhe parapetit do te jene prej llamarine te xinguar, sipas detajeve te vizatimit.

2. Ulluqet vertikale

Jane per shkarkimin e ujrave te çatave dhe taracave, dhe kur jane ne gjendje jo te mire duhet te çmontohen dhe te zevendesohen me ulluke te rinj. Ulluqet vertikale per shkarkimin e ujrave te çatave dhe tarracave qe pergatiten me llamarine prej çeliku te xinguar, duhet te kene trashesi jo me te vogel se 0.6 mm dhe diameter 10 cm. Ne çdo ulluk duhet te mblidhen ujrat e nje siperfaqe çatie ose

tarace jo me te madhe se 60 m². Ulluket duhet te vendosen ne pjesen e jashtme te nderteses, me ane te qaforeve perkatese prej celiku te xinguar, te fiksuar çdo 2 m. Ujrat e taraces qe do te kalojne ne tubat vertikale duhet te mblidhen nepermjet nje pjate prej llamarine te xinguar, i riveshur me guaine te vendosur ne flake, me trashesi 3 mm, te vendosur ne menyre te terthorte, ndermjet muratures dhe parapetit, me pjerresi 1%, e cila lidhet me kaseten e shkarkimit sipas udhezimeve ne projekt. Pjesa fundore e ullugeve, per lartesine 2 m, duhet te jete PVC dhe e mberthyer fort me ganxha hekuri si dhe poshte duhet te kthehet me berryl 90 grade.

- **Rifiniturat**

- Te pergjithshme

Behet pastrimi i siperfaqes se murit te jashtem qe do te suvatohet si nga pluhuri dhe papastertite ashtu edhe nga llacet e betonet qe kane dale jashte murit, behet lagja me uje, transportohen materialet horizontalisht vertikalisht ne lartesi deri ne vendin e punes. Stukim dhe sistemim i siperfaqeve ku eshte e nevojshme, per suvatime per nivelimet e parregulisive, me ane te mbushjes me llaçi bastard me me shume shtresa dhe copa tullash n.q.s eshte e nevojshme, edhe per zonat e vogla si dhe cdo detaj tjeter per ta perfunduar plotesisht stukimin. Behen fashot e drejtimit, hidhet llaci me pompe ose me mistri ne shtresat e suvase sipas llojit te suvatimit ne mure dhe ne shpatullat e dritareve dhe dyerve, behet rrafshimi i siperfaqes, rregullimi i qosheve e kendeve dhe ferkimi perfunditar me perdaf i suvase se murit dhe te shpatullave. Aty ku eshte e nevojshme ujit do t'i shtohen materiale te tjere, ne menyre qe te garantohet realizimi i suvatimit ne menyre perfekte. Mirembahet dhe pastrohet pompa e suvatimit, pastrohet vendi i punes dhe transportohen materialet jashte objektit ne vendet e caktuara. Dora dores behet ndertimi dhe cmontimi i skeles se nevojshme ne procesin e suvatimit dhe transportohen ne vendet e caktuara materialet qe perdoren per ndertimin e skeles.

Suvatim i realizuar nga nje shtrese me trashesi 2 cm llaçi bastard m-25 me dozim per m²: rere e lare 0,005 m³; llaç bastard 0.03 m³; çimento 400, 7.7 kg; uje, i aplikuar me paravendosje te drejtuesve ne mure (shirtit me llaç me trashesi 15 cm çdo 1 deri ne 1,5 m), dhe e lemuar me mistri e berdaf, duke perfshire skelat e sherbimit si dhe çdo detyrim tjeter per ta perfunduar plotesisht suvatimin. Ne vendet e percaktuara nga arkitekti realizohet suvatimi me fuga.

- **Suvatim i jashtem**

Stukim dhe sistemim i sipërfaqeve ku është e nevojshme, për suvatime për nivelimet e parregullsive, me anë të mbushjes me llaç me zevendesues gelqere me më shumë shtresa dhe copa tullash n.q.s

është e nevojshme, edhe për zonat e vogla si dhe çdo detyrim tjetër për ta përfunduar plotësisht stukimin. Përpara se të hidhet sprucimi duhet që sipërfaqja që do të suvatohet të laget mirë me ujë. Sprucim i mureve dhe tavaneve për muraturë të pastruar me llaç çimentoje të lëngët për përmirësimin e ngjithjes së suvasë dhe riforcimin e sipërfaqeve të muraturës, duke përfshirë skelat e shërbimit dhe çdo detyrim tjetër për ta përfunduar plotësisht sprucimin. Suvatim i realizuar nga një shtresë me trashësi 2 cm llaçi cimentik m-25 me dozim për m²: rërë e larë 0,005 m³; llaç bastard 0.03 m³; çimento 400, 7.7 kg; ujë, i aplikuar me paravendosje të drejtuesve në mure (shirtit me llaç me trashësi 15 cm çdo 1 deri në 1,5 m), dhe e lëmuar me mistri e bërda, duke përfshirë skelat e shërbimit si dhe çdo detyrim tjetër për ta përfunduar plotësisht suvatimin.

- **Suvatim me grafiato**

Para aplikimit të graffiatos fasada duhet të jetë e plotësuar. Produkti i graffiatos se gatshme është në formë pluhuri i cili perzihet me ujë derisa formohet një masë homogjene lehtësisht e aplikueshme me viskozitetin e duhur.

Para aplikimit të graffiatos, vendoset paragrafiato e cila duhet të jetë mirë e sheshuar dhe e niveluar. Menjehere pas aplikimit të produktit në fasadë, bëhet rrafshimi i tij me një malle plastike dhe punohet në drejtim vertikal. Gjate aplikimit të produktit duhet patur parasysh që temperatura e ambientit të jetë me e madhe se 5 °C. Në prani të temperaturave të larta produkti mbas aplikimit duhet të sperkatet me ujë për të menjanuar humbjet e ujit.

Suvatimi grafiato me trashësi 3 mm me dozim për m² (graffiato e gatshme 5 kg). Ngjyrat janë të percaktuara në projekt dhe para fillimit të punimeve duhet marrë konfirmimi i arkitektit për kodet e zgjedhura. Matjet janë në m².

- **Lyerje me bojë**

Lyerje me bojë plastike në ndërtime të reja :

Përpara fillimit të punimeve, kontraktori duhet t'i paraqesë për aprovim Supervisorit, markën, cilësinë dhe katalogun e nuancave të ngjyrave të bojës, që ai mendon të përdorë.

Të gjitha bojrat që do të përdoren duhet të zgjidhen nga një prodhues që ka eksperiencë në këtë fushë. Nuk lejohet përzierja e dy llojeve të ndryshme markash boje gjatë procesit të punës. Hollimi i bojës duhet të bëhet vetëm sipas udhëzimeve të prodhuesit dhe aprovimit të Supervisorit. Materiali i pastrimit të njollave duhet të jetë me

përmbajtje të ulët toksikimi. Pastrimi dhe lyerja duhet të kordinohen në atë mënyrë që gjatë pastrimit të mos ngrihet pluhur ose papastërti dhe të bjerë mbi sipërfaqen e sapolyer. Furçat, kovat dhe enët e tjera ku mbahet boja duhet të jenë të pastra. Ato duhet të pastrohen shumë mirë përpara çdo përdorimi sidomos kur duhet të punohet me një ngjyrë tjetër. Gjithashtu, duhet të pastrohen kur mbaron lyerja në çdo ditë.

Personeli që do të kryejë lyerjen, duhet të jetë me eksperiencë në këtë fushë dhe duhet të zbatojë të gjitha kushtet teknike të lyerjes sipas KTZ dhe STASH. Personeli, që do të kryejë lyerjen duhet të jetë me eksperiencë në këtë fushë dhe duhet të zbatojë të gjitha kushtet teknike të lyerjes të KTZ dhe STASH.

- **Punime dritaresh**

- Dritaret/Informacion i përgjithshëm/kerkesat

Dritaret janë pjesë e rëndësishme arkitektonike dhe funksionale e ndërtesës. Ato sigurojnë ndriçimin për pjesët e sipërfaqes së brendshme të tyre. Madhësia (d.m.th. dimensionet) e tyre variojnë, varet nga kompozimi arkitektonik, nga madhësia e sipërfaqes së brendshme dhe kerkesat e tjera të projektuesit. Dritaret duhet të jenë në kuotë 80-90 cm mbi nivelin e dyshemese, kjo varet dhe nga kerkesat e projektuesit.

Dritaret do të jenë plastike me trashësi $t=70\text{mm}$ dhe me dopio xham.

Pjesët kryesore të dritareve janë: Kasa e dritares që fiksohet në mur me elemente prej hekuri përpara suvatimit. Korniza e dritares do të vidhohet me kasën e saj mbas suvatimit dhe bojatisjes. Në bazë të vizatimit të dritares së treguar në vizatimin teknik, korniza do të pajiset në kase me mentesha dhe bllokues të tipeve të ndryshme të instaluar në të. Kanate me xham të hapshëm, të pajisur me mentesha, dorëza të fiksuara dhe me ngjites transparent silikoni, si dhe me kanata fikse.

Pragjet e dritareve (davantialet) janë me mermer me trashësi 3cm dhe me pike kullim uji, sipas detajit teknik. Pragjet do të kenë kënde të mprehta dhe çdo detyrim tjetër për perfundimin e punës.

Furnizimi dhe vendosja e dritareve, siç përshkruhet në specifikimet teknike me dimensioned ekzistuese. Dritaret do të realizohen me material plastik dopio xham, e cili zë rreth 80% të sipërfaqes së dritares. Ngjytja të sigurohet nga furça me një fletë qendrore të ashper. Karakteristikat e ngjitesit kundër agjentëve atmosferike duhet të jenë të provuar dhe të certifikuar nga testimi që prodhuesit të kenë kryer në kornizat e dritareve ose nga prodhuesit e profileve.

Dorëzat e dritareve duhet të jenë të njëjta në të gjitha ambientet, në mënyrë që të plotësohet ky kusht duhet që këto dorëza të jenë të tilla, që mund të përdoren si në ambientet e thata ashtu edhe në ato me lagështirë.

Kriteret qe duhet te plotesojne:

Dorezat e dyerve dhe te dritareve duhet te jene:

Te kene shkalle te larte sigurie ne perdorim (jetegjatesi gjate perdorimit te shpeshte);

Jetegjatesia e dorezave varet kryesisht nga materialet me te cilat jane prodhuar ato, si dhe nga menyra e lidhjes se dorezes me elementet e tjere (cilindrit, braves etj.)

Per kete sugjerohet qe te zgjidhen doreza, te cilat jane prodhuar me material te forte dhe rezistente psh. Çelik jo i ndryshkshem

Te garantojne rezietence momentale ndaj ngarkesave (te siguroje qendrueshmeri ne rastet e keqperdorimit: varjet, goditjet, perplasjet etj);

Duke patur parasysh perdoruesit e ketyre dorezave, duhet qe ato te kene koefiçente te larte qendrueshmerie ne ngarkese, pra duhet ti rezistojne peshes se femijeve tek doreza.

Sipas normave Evropiane (DIN) ekzistojne dy klasa qendrueshmerie. Tabela e meposhtme paraqet ngarkesat per keto dy klasa nga te cilat per rastin tone do te sugjeronim klasen ES2.

Te mos shkaktojne demtime fizike gjate perdorimit.

Persa i takon kesaj pike duhet te themi se meqenese keto doreza do te montohen ne dyert dhe dritaret e kopshteve, shkolla fillore, tetevjeçare e te mesme, pra do te perdoren nga femije duhet qe dorezat te zgjidhen te tilla, qe te mos shkaktojne deme fizike tek femijet.

Montimi:

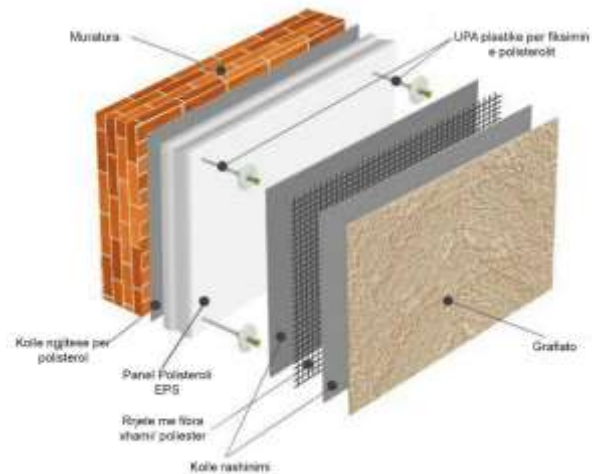
Perpara se te behet montimi i dorezave ato duhet ti tregohen supervizorit dhe vetem pas miratimit te tij te behet montimi.

Montimi i dorezave duhet te behet i tille qe te plotesoje kriteret e lartpermendura.

Ne montimin e dorezes duhet te zbatohen me korrektesi te plote udhezimet e dhena nga ana e prodhuesit te saj.

- **Sistemi kapot;**

Sistemi do aplikohet me pllaka polisteroli EPS F120 me dendësi minimale 14-16 kg/m³, i certifikuar për sisteme kapote i stazhonuar minimalisht 2 muaj dhe me karakteristika teknike sipas përshkrimeve të mëposhtme.



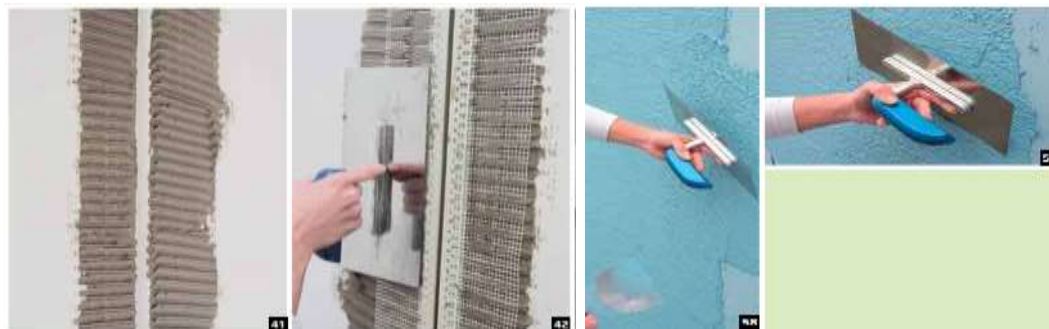
- Trashësia e panelit izolues EPS 50 mm, sipas shkallëzimeve të përcaktuara në arkitekturë
- EPSF 120 është polistiren vetëshues "F" i stazhonuar :
- Me qëndrueshmëri në ngjeshje 120 Kpa.
- Rezistencë në perkulje 170 Kpa.
- Reaksion F ndaj zjarrit referuar EN 13501-1.
- Me koeficient të përcjellshmërisë termike $< 0.036 \text{ } \ddot{\text{E}}/\text{m } ^\circ\text{K}$
- Materialet e tjera të sistemit, që do të përdoren janë:
- Materiali ngjitesë i panelit të polisterolit me murin mbajtës tulle/beton, do të jetë kollë e certifikuar dhe specifikuar për ngjitje.
- Këndore plastike, në të gjitha këndet dhe mbylljet e sistemit kapotë.
- Pikore në të gjitha vetratat dhe dritaret që janë të ekspozuara ndaj ujit. (jo në llozha dhe ballkone të mbuluar)
- Elementi fillestar (guida e nisjes profil C) dhe ai fundor do të jenë prej alumini sipas përcaktimeve të sistemit.
- Gozhdë plastike (Upa) minimalisht 6 copë/m² dhe duhet të jenë të përshtashme për kapje në tulla argjile dhe beton. Upa-t plastike nuk duhet të mbështeten në më pak se dy paretet e tullës, gjatësia minimale 13 cm . Ndërsa në sipërfaqet me beton të armuar nuk do të inkastrohet më pak se 4 cm. Shpimi i vrimave për montimin e upave do të kryhet me trapan (pa goditje) me distancier ose me shënues tjetër për të kontrolluar thellësinë e shpimit
- Rrjetë armature me fibra xhami/poliester, 140 gr/m² e specifikuar dhe certifikuar për sisteme kapotë dhe rashinim me kollë. Rrjeta do të mbivendosen minimalisht 10% të gjerësisë së saj. Në pjesët e dritareve dhe hapësirave të tjera do të përforcohet me shirita me gjerësi 30 cm, të montuara në formë diagonale në këndet e hapësirave.
- Kollë (ngjitës) për mbulim/nivelim të rrjetës plastike (dora e parë). Kjo kollë do të mbulojë të gjithë rrjetën. Aplikohet fillimisht një shtresë kollë me trashësi 3-4 mm në mbi panelet e polisterolit dhe më pas në gjendje të freskët montohet rrjeta plastike duke e

shtruar më mallë metalike. Përpara montimit të rrjetës do të montohen të gjitha këndoret dhe pikoret.

- Kollë për mbushje/drejtimit të sipërfaqes (dorë e dytë). Shtresa do të aplikohet për mbulimin e rrjetës dhe përgatitjen e sipërfaqes për montimin e shtresës dekorative. Kjo shtresë duhet të jetë e sheshtë dhe pa deformime. Në rast kur kërkon inxhinieri i kantierit do të ashpërsohet sipërfaqja e saj me furcë plastike ose metalike për aplikimin e materialeve të tjera.

- Material lidhës (astar) përpara grafiatos, kur specifikohet nga prodhuesi i materialit.

- Shtresa dekorative, grafiato akrilike 2~3 mm me granulometri dhe ngjyrë të përcaktuar nga projekti arkitektonik. Në rastet kur nuk specifikohet ndryshe, grafiato do të punohet pa lule dhe do të shpërndahet me mallë dhe përdaf me sfungjer.



Për të arritur parametrat e duhur teknikë të reduktimit të humbjeve termike në ndërtesa është shumë I nevojshëm përdorimi i produkteve të certifikuara, të shoqëruar me certifikatat përkatëse, pasi përdorimi I produkteve të tjera nuk garanton cilësinë dhe efektin e duhur.

Profilat, gozhdat plastike, rrjetat, këndoret, dhe shtresat finale duhen të jenë pjesë të një sistemi të certifikuar, STO, ROFIX, MAPEI (ose të ngjashëm) si dhe të aprovuara nga stafi i kantierit përpara aplikimit, sipas një formati dhe procedure të përcaktuar. Përpara aplikimit do bëhet rregullimi dhe pastrimi i fasadës egzistuese të tullave, me ujë deri sa të thahet, ose me primer për ngjytjen e kollës. Duhet të kihet kujdes gjatë ngritjes së skelerisë dhe cmontimit te

saj për dëmtime të mundshme të sistemit. Skela duhet të kapet dhe të sigurohet në pika të cilat nuk e dëmtojnë sistemin kapotë, dhe këto pika duhet të riparohen në momentin e cmontimit të saj me elementët e duhur. Detaji i fillimit, bashkimet me pjesët e tjera të fasadës, detaji pranë dyerve dhe dritareve, detaji i fundit, afër fugave, duhet të jenë sipas detajeve të dhëna në raportin teknik dhe instruksioneve të inxhinierit të kantierit.

Implementimi i sistemit kapotë do të bëhet konform projektit arkitektonik të fasadës dhe materialit bashkangjitur, udhëzimeve të prodhuesit, dhe konform standarteve ETAG 004, EN 13501-1.

Në fasadë do të ketë pjesë që nuk kanë nevojë për veshje me polisterol. Ato pjesë do të suvatohen dhe trajtohen me grafiato. Grafiato do të jetë akrilike me kova, me ngjyrë sipas projektit

- **Punime hidroizolimi dhe kullimi në tarracë**

Në fillim do të bëhet prishja dhe largimi nga objekti i shtresave h/izoluese ekzistuese.

Punimet për hidroizolim të tarracës do të kryhen sipas kësaj radhe pune: Realizimi i shtresës prej betoni C12/15 për nivelim dhe për dhenie të pjerresive në drejtim të kullimit të ujërave të tarracës; realizimi i shtresës me emulsion bitumi dhe 2 shtrese karton katrama dhe realizimi i shtresës 20mm llusterimento cimento 1:2 për mbrojtjen e h/izolimit.

- **Furnizimi me ujë të pallateve**

Në këtë kapitull përfshihet cmontimi i depozitave ekzistuese nga tarracat e pallateve dhe zhvendosje në tokë me vinc teleskopik me gjatësi krahu mbi 17 m ose me platformën vetelevizuese me gjatësi krahu mbi 40 m (në rastet kur në katin përdehe ka ndertime jashtë perimetrit të pallatit që kondicionojnë vendosjen e vincit teleskopik), germimi në oborrin e pallatit rreth 30 cm i bazamentit ku do të vendosen depozitat me permasa 500x300 cm, ngarkimi dhe transporti i materialit të germuar deri në 5 km, ndertimi i neshtresës së zhavorrit me trashësi 20 cm, ndertimi i zgares së hekurit me kuadrat 20x20 cm me hekur me diametër 10 mm para betonimit, ndertimi i shtresës së betonit C12/16 me trashësi 20 cm, ndertimi i shtresës së llustresës së cimentos me trashësi 2 mm, ndertimi i rrethimit të bazamentit, ndertimi i konstruksionit metalik mbajtës dhe të catise dhe mbulimi i çatise me panele sanduç. Gjithashtu në kapitullin e furnizimit me ujë të pallateve përfshihet vendosja në bazamentin e ndërtuar të dy depozitave zinkato 5000 litra, furnizimi dhe vendosja e pompave binjake (Grup 2k55/50 m me vazo 200 litroshe dhe Galexhant elektrik), lidhja me tubacionin e furnizimit të pallateve e depozitave 5000

littershe dhe pompave binjake me tub zinkato Ø 2 ", Furnizimi e vendosja galexhanteve xinkato Ø 2 ", saracineskave e kundra valvulave te bronzit Ø 2 ", nipelsave, tapave, T-I dhe hollandezeve xingato, ndertimi i linjes elektrike me kabull 3x4 mm per furnizimin e pompes me energji elektrike duke vendosur linjen elektrike nga rrjeti i pallatit, vendosjen e leshuesit, kasetes, automatit, nje prize shuko, llampes sinjalizuese dhe elektrodesh se tokezimit bashke me kabllin tokezues.

Uji qe nevojitet per furnizimin e banoreve te pallateve do te merret nga rrjeti kryesor ekzistues.

Energjia elektrike qe nevojitet per venien ne pune te pompave dhe furnizimin me uje te abonenteve do te merret nga rrjeti kryesor elektrik i pallatit nepermjet nje matesi ne piken me te afert te mundshme e cila do te caktohet nga filiali i KESH qe e ka ne perdorim linjen elektrike dhe do te jepet ne perdorim me ane te kontrates perkatese kolektive

Elektropompa, paneli I kontrollit dhe komandimit:

Krijimi i presionit te duhur do te behet me ane te elektropompave dhe panaleve te tyre te komandimit dhe kontrollit. Pompat do te jene siperfaqesore binjake me lartesi hedhje uji deri ne 50 meter lartesi e tipit Grup 2k55/50 m me vazo 200 litroshe dhe Galexhant elektrik

Ato duhet te sigurojne sasine dhe presionin e ujit per te gjithë abonentet sipas normave ne fuqi.

Ato duhet te jene me nje izolim te sigurt te sistemit ndaj rrjedhjeve te ujit per te patur nje mirembajtje sa me te vogel, duhet te perballojne goditjet mekanike gjate punes dhe rritjen e presionit qe shkaktojne grushtet hidraulike. Elektropompat duhet te plotesojne kerkesat e standartit ISO 9001.

Pompat duhet te kene nje garanci te certifikuar te pakten deri ne 2 vjet nga prodhuesi i tyre. Cdo elektropompe duhet te jete e shoqeruar me tabelen metalike ku te jepen dimensionet e saj, presioni i punes, prurja, te dhenat e motorrit, tensioni, grafiku i punes, etj
Pompa duhet te kene manualin e montimit, perdorimit dhe mirembajtjes se tyre.

Te gjithë aksesoret do te jene te tipit "short-body" dhe duhet te plotesojne kerkesat e

B. S. 4772 ose B. S. 4622.

Aksesoret (saracineskave e kundra valvulave te bronzit Ø 2 ", nipelsa, tapa, T-I dhe hollandezeve xingato) do të jenë të pershtatshem per presion minimal 160 m.

• **Realizimi i pikturave murale në fasada specifike të pallateve**

- Modeli
 - Platforma lëvizëse ne te gjitha drejtimet e cila sipas rastit mund te arrije deri ne 40m sipas rastit .
 - Bojerat/Primer per boje/ Spray
-

Të gjitha bojrat që do të përdoren duhet të zgjidhen nga një prodhues që ka eksperiencë në këtë fushë.

Cilesia e bojërave duhet të jetë e lartë, rezistente ndaj kushteve atmosferike, keto të aprovuara dhe miratuara nga Supervizori i punimeve .

- Furca , penela dhe sfungjere

Furçat, kovat dhe enët e tjera ku mbahet boja duhet të jenë të pastra. Ato duhet të pastrohen shumë mirë përpara çdo përdorimi sidomos kur duhet të punohet me një ngjyrë tjetër. Gjithashtu, duhet të pastrohen kur mbaron lyerja në çdo ditë.

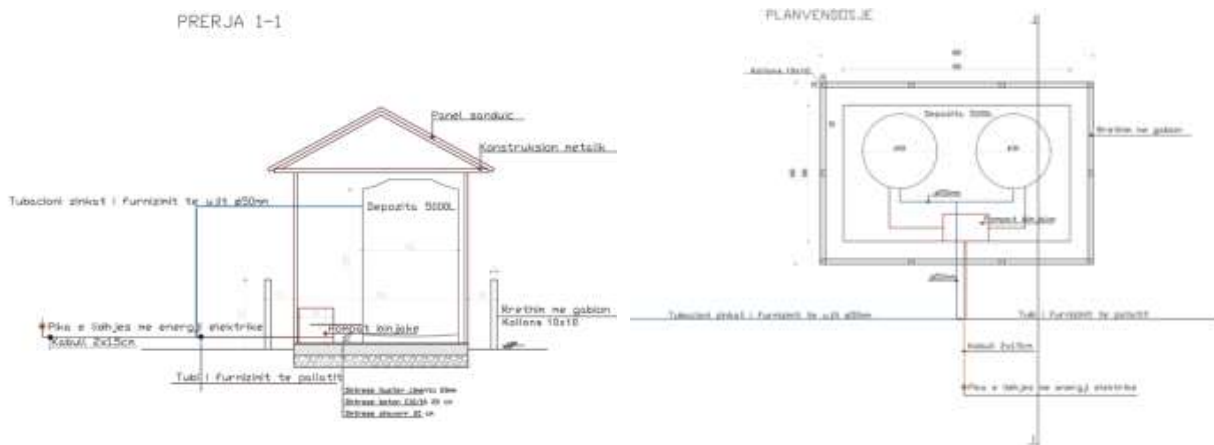
- Llak muri
- Shiriti I piktorit

Kushtet atmosferike për periudhën në të cilën do të realizohet piktura duhet të jenë të favorshme pra punimet të kryhen në mot pa rreshje dhe pa prani të lagështisë. Temperatura atmosferike duhet të jetë optimale për realizimin e pikturës.

Personeli që do të kryejë pikturën, duhet të jetë me eksperiencë në këtë fushë kryesisht në pikturë murale dhe duhet të paraqesë tek Supervizori I Punimeve një plan mirembajtjeje dhe garanci për jetegjatesinë e punimeve të realizuara.

- **Siguria në kantier (Përfaqshirja e Planit të Sigurisë së Kordinimit në Kantier (PSK), menaxhimin e trafikut dhe kontrollin)**

Kjo rubrikë bazohet në Vendimin Nr. 216, datë 13.4.2023 "Për krijimin



dhe funksionimin e sistemit të integruar për informatizimin e manualit të çmimeve për zërat e punimeve në ndërtim" (Neni 13, Pika 3).

Fondi i veçantë për këto rubrike përllëgoaritet në përputhje me madhësinë e projektit që do të realizohet dhe parashikohet në masën jo më pak se 3% e fondit limit të shprehur në vlerë 17,250,000 leke pa tvsh. Kjo vlerë minimale shërben për zbatimin e masave për sigurinë në kantier, në zbatim të Vendimit nr. 312, datë 5.5.2010, të Këshillit të Ministrave, "Për miratimin e rregullores për sigurinë në kantier", Aneksi VI "Përmbajtja minimale e planit të sigurisë në kantieret e perkoheshme e të levizeshme".

Seksioni 1 - Përmbajtja minimale e përgjithshme e planit të sigurisë e koordinimit (PSK).

PSK përmban të paktën elementet e mëposhtme:

- a) identifikimin dhe përshkrimin e objektit, duke specifikuar:
 1. adresën e kantierit;
 2. një përshkrim përmbledhës të zonës në të cilën është pozicionuar kantieri, i shoqëruar me skicë ;
 3. një përshkrim sintetik të objektit, duke iu referuar në mënyrë të veçantë zgjidhjeve të projektimit, arkitektonikë, strukturorë dhe teknologjikë;
 - b) përcaktimin e subjekteve që kanë funksionin e sigurisë, duke treguar emrat e përgjegjësve për punimet, të koordinatorit për sigurinë në fazën e projektimit, dhe nëse është emëruar, të koordinatorit për sigurinë në fazën e kryerjes së punimeve dhe emrin e punëdhënësve për subjektet zbatuese dhe punëmarrësit e vetëpunësuar para fillimit të punimeve;
 - c) një relacion në lidhje me përcaktimin, analizën dhe vlerësimin e rreziqeve konkrete duke iu referuar zonës dhe organizimit të kantierit, punimeve dhe ndërhyrjeve në to;
 - d) zgjidhjet e projektimit dhe të organizimit, procedurat, masave parandaluese dhe mbrojtëse, në referim me:
 1. zonën e kantierit, në përputhje me seksionin 2, pikat 1 dhe 4;
 2. organizimin e kantierit, në përputhje me seksionin 2 pikat 2 dhe 4;
 3. punimet, në përputhje me seksionin 2 pikat 3 dhe 4;
 - e) përshkrimet operative, masat parandaluese e mbrojtëse dhe mekanizmat e mbrojtjes individuale, në referim me ndërhyrjet midis aktiviteteve, në përputhje me seksionin 3 pikat 1,2 dhe 3;
 - f) masat e koordinimit, me përdorimin e përbashkët nga shumë subjekte dhe punëmarrësve të vetëpunësuar, si; zgjedhja e planifikimit të aktiviteteve për sigurinë, struktura, pajisje, infrastruktura, shërbime dhe mjete të mbrojtjes kolektive si në seksionin 2 pikat 4 dhe 5;
-

g) mënyrat e organizimit të bashkëpunimit dhe koordinimit, si dhe të informacioneve reciproke, midis punëdhënësve dhe punëmarrësve të vetëpunësuar;

h) parashikimi i organizimit për shërbimin e ndihmës së shpejtë, kundër zjarrit dhe evakuimit të punëmarrësve; PSK përmban dhe të dhëna telefonike të strukturave të parashikuara në territorin e shërbimit të ndihmës së shpejtë dhe të parandalimit të zjarreve;

i) parashikimin e kohëzgjatjes së punimeve, fazat e punimeve dhe kur e kërkon kompleksiteti i objektit, dhe të nënfazave të punimeve, që përbëjnë programin grafik të punimeve, si dhe përbërjen e kantierit të shprehur në njerëz - ditë;

j) vlerësimi i kostove të sigurisë, në bazë të seksionit 6.

3. Koordinatori për projektin specifikon në PSK, aty ku veçantia e punimeve e kërkon, tipin e procedurave plotësuese dhe të detajeve të PSK lidhur me vendimet e pavarura të subjektit zbatues, që duhet të specifikohen në POS.

4. PSK është i përbërë nga tabela specifike për projektin, në lidhje me aspektet e sigurisë, që përfshijnë të paktën një planimetri, dhe aty ku e kërkon veçantia e objektit, një profil altimetrik dhe një përshkrim i shkurtër i karakteristikave hidrologjike të terrenit ose referim i specifikimeve të relacionit të gatshëm, nëse ekziston.

5. Lista treguese dhe jo e kufizuar e elementeve esenciale të nevojshme për të

përcaktuar përmbajtjen e PSK të cituar në pikën 2, është si më poshtë:

a) strukturat përfshijnë: skelat, skela prej tubash mbi rrota, ura mbi trekëmbësh, pjesa

horizontale e skelave, parapete, rrugë kaluese, ura, armatura mbrojtëse të gërmimeve, banja,

lokale për t'u larë, dhoma zhveshje, mensa, dhomat e ngrënies, vende kurimi dhe pushimi;

konvikte; dhoma mjekimi, infermieri, hapësira të mbyllura në kantiere;

b) pajisjet përfshijnë: centrale dhe impiantet e betonimit; betonierat, vinça, vinçat auto,

krikat, elevatorë, makinat për lëvizjen e dheut, makinat speciale për lëvizjen e dheut dhe

derivate, sharra elektrike disk, kthyes hekuri, impiantet elektrike të kantierëve, tokëzimet dhe mbrojtja kundër shkarkimeve elektrike, impiantet kundër zjarreve, impiantet e thithjes së tymrave, impiantet e transmetimit të ujit, gazit dhe çdo lloj tjetër energjie, rrjeti i shkarkimit të ujërave të zeza;

c) Infrastruktura përfshin: rrugët e transportit të mjeteve mekanike në kantier, rrugët e këmbësorëve; zonat e depozitimit të materialeve dhe mbeturinave të kantierit.

d) pajisjet dhe shërbimet e mbrojtjes kolektive përfshijnë, sinjalistikën e sigurisë, paralajmëruesit akustik, mjetet e ndihmës së shpejtë, ndriçimi i emergjencës, mjetet shuarjes së zjarrit; shërbimet për drejtimin e emergjencës.

Seksioni 2 - Përmbajtja minimale e PSK në lidhje me zonën e kantierit, organizimit të kantierit dhe punimeve.

1. Në lidhje me zonën e kantierit, PSK përmban analizën e elementëve kryesorë në lidhje me shtresat nëntokësore, burime ujore, mole, pemë, punime të ndërftuara ose mbi të cilët duhet ndërhyrë, infrastruktura, ndër të cilat, rrugë, linja hekurudhore, rrjeti ujqor, aeroporte, ndërtesa që kërkojnë kujdes të veçantë, si shkollat, spitalet, shtëpitë e pushimit për moshat e thyera, banesa; linjat ajrore dhe tubacionet e nëndheshme të shërbimeve, kantiere të tjera ose instalime për prodhim; qarkullimi, zhurma, pluhurat, fibra, tymra, avuj, gaze, erëra ose ndotës të tjerë të ajrit, rënien e materialeve nga lartësitë.

Në lidhje me elementet e mësipërme në PSK duhet të analizohen përkatësisht:

- a) karakteristikat e zonës së kantierit;
- b) prania a mundshme e faktorëve të jashtëm që sjellin rrezik për kantierin;
- c) rreziqe të mundshme që shkaktohen nga punimet në kantier në zonat rreth tyre.

2. Në lidhje me organizimin e kantierit, PSK përmban dhe elementet që vijojnë:

- a) mënyrat e mundshme për hyrjen e mjeteve të furnizimit të materialeve;
 - b) pozicionin e impianteve të kantierit;
 - c) pozicionin e zonave të ngarkim - shkarkimit;
-

- d) zonat e depozitimit të mjeteve dhe të depozitimit të materialeve dhe të mbeturinave;
- e) zonat e mundshme të depozitimit të materialeve me rrezik zjarri ose eksplozim.

3. Në lidhje me punimet, koordinatori për projektin bën ndarjen e punimeve në fazë dhe kur kompleksiteti i objektit e kërkon, në nënfaza të punës, dhe kryen analizën e rreziqeve

të mundshme, duke treguar kujdes për sa vijon:

- a) mbi rrezikun e përplasjes së mjeteve që qarkullojnë në zonën e kantierit;
- b) mbi rrezikun e shkarkesave elektrike
- c) mbi rrezikun e zhurmës
- d) mbi rrezikun nga përdorimi i substancave kimike.

4. Për çdo element të analizës në pikat 1, 2 dhe 3, PSK përmban:

- a) zgjedhjet e projektimit dhe organizimit, procedurat, masat parandaluese e mbrojtëse të kërkuara për të zvogëluar ose eliminuar rrezikun në punë; kur është e nevojshme, prodhohen tabela dhe vizatime teknike shpjegues;
- b) masat e koordinimit për realizimin e kërkesave të përmendura në shkronjën "a".

Seksioni 3 - Përmbajtja minimale e PSK në lidhje me ndërhyrjet për ndryshimin e punimeve dhe koordinimin e tyre

1. Koordinatori për projektimin kryen analizën e ndryshimit të punimeve, edhe kur bëhet fjalë për punimet, zbatimit nga i njëjti subjekt ose të punëmarrësve të vetëpunësuar, përgatit një program kohor për zbatimin e punimeve.

2. Në lidhje me ndërhyrjet për ndryshim punimesh, PSK mban shënimet operative për shtyrjen e afateve kohore të punimeve të ndryshuara dhe mënyrat e verifikimit në lidhje me këto shënime; në rastin kur vazhdon rreziku i ndryshimeve, merren masa parandaluese dhe mbrojtëse dhe pajisjet e mbrojtjes personale, për të zvogëluar këto rreziqe.

3. Gjatë kohës së një rreziku më të madh për shkak të ndërhyrjeve për ndryshim në punë, koordinatori për kryerjen e punimeve, kontrollon periodikisht, duke konsultuar

paraprkisht drejtuesin e subjekteve zbatuese dhe të punëmarrësve të vetëpunësuar të interesuar, pajtueshmërinë e pjesës përkatëse në PSK me ecurinë e punimeve, duke përditësuar planin dhe në mënyrë të veçantë, nëse është e nevojshme, programin kohor për zbatimin e punimeve.

4. Masat për koordinimin në lidhje me përdorimin e përbashkët të strukturave, infrastrukturës, mjeteve, dhe shërbimeve të mbrojtjes kolektive, përcaktohen duke analizuar përdorimin e përbashkët nga shumë subjekte dhe punëmarrës të vetëpunësuar.

5. Koordinatori për zbatimin e punimeve, plotëson PSK me emrat e subjekteve zbatuese dhe të punëmarrësve të vetëpunësuar, të cilët duhet të zbatojnë çfarë është parashikuar në pikën 4 të seksionit 2 dhe në pikën 4 të seksionit 3, duke konsultuar paraprkisht subjektet zbatuese dhe punëmarrësit e vetëpunësuar të interesuar, tregon gjithashtu kronologjinë përkatëse të zbatimit dhe mënyrat e kontrollit.

Seksioni 4 - Përmbajtja minimale e planit rezervë të sigurisë -PRS.

1. PRS hartohet nga zbatuesi i punimeve, nën kujdesin e autoriteti kontraktor, si plani rezervë i planit të sigurisë dhe koordinimit, kur ai nuk është parashikuar në përputhje me pikën 3 të seksionit 3 dhe përmban të njëjtat elemente të PSK të cituara në pikën 2 të seksionit 1, me përjashtim të vlerësimit të kostos për sigurinë.

Seksioni 5 - Përmbajtja minimale e planit operativ të sigurisë

1. POS hartohet nga çdo punëdhënës i subjektit zbatues, në përputhje me nenin 9, dhe

modifikimet e mëtejshme, për secilin kantier të interesuar;

Ky plan përmban të paktën elementët e mëposhtme:

a) të dhënat identifikuese për subjektet zbatuese:

1) emrin e punëdhënësit, adresën, të dhënat telefonike të zyrës qendrore dhe të zyrave

të kantierëve;

2) aktivitetet specifike dhe çdo punim të kryer në kantier nga subjekti zbatues dhe

punëmarrësit të vetëpunësuar nënkontraktues;

3) emrat e personelit për ndihmën e shpejtë, veprimet kundër zjarrit, evakuimin e

punëmarrësve dhe të drejtimit të emergjencës në kantier, të përfaqësuesit të punëmarrësve për

sigurinë e ndërmarrjes ose të territorit, i emëruar ose i zgjedhur;

4) emri i mjekut kompetent aty ku parashikohet;

5) emri i përgjegjësit për zyrën e parandalimit e të mbrojtjes;

- 6) emri i drejtorit teknik të kantierit dhe të përgjegjësit të kantierit;
 - 7) numri dhe kualifikimet për çdo punëmarrës vartës të firmës zbatuese dhe të punëmarrësve të vetëpunësuar që punojnë në kantier për llogari të të njëjtit subjekt.
 - b) detyrat specifike, të lidhura me sigurinë, të kryera në kantier nga çdo person i emëruar për këtë qëllim nga subjekti zbatues;
 - c) përshkrimi i aktiviteteve të kantierit, mënyrat e organizmit dhe turnet e punës;
 - d) lista e skelave, urave kulle mbi rrota dhe e objekteve të tjera provizore me rëndësi, e makinerive dhe e impianteve që përdoren në kantier;
 - e) listën e substancave dhe preparateve të rrezikshme që përdoren në kantier me skedat përkatëse të sigurisë;
 - f) rezultatin e raportit të vlerësimit për zhurmën;
 - g) përcaktimin e masave parandaluese dhe mbrojtëse, të plotësuara me ato të përfshira në PSK, dhe të adoptuara me rreziqet e lidhura me punimet në kantier;
 - h) procedurat plotësuese e të detajuara, të kërkuara nga PSK;
 - i) lista e pajisjeve të mbrojtjes personale të vëna në dispozicion të punëmarrësve në kantier;
 - l) dokumentet në lidhje me informacionin dhe formimin e dhënë, punëmarrësve në kantier.
2. Aty ku nuk parashikohet hartimi i PSK, PRS plotësohet me elementet e POS kur është e parashikuar.

Autoriteti Kontraktor bën likuidimin e vlerës së sipërcituar për sigurinë në kantier në çdo situacion respektiv referuar peshës korresponduese të realizimit të punimeve, kjo e shoqëruar me (i) raportin PSK (referuar përmbajtjes minimale të PSK) hartuar nga Kontraktori e (ii) Mbikqyresi i punimeve dhe (iii) i monitoruar e miratuar nga specialistët e HSE (Health, Safety and Environment) të autoritetit kontraktor.

Theksohet se, nëse nga monitorimi i specialistëve të HSE dhe/apo Mbikqyresit të punimeve rezulton se nuk janë zbatuar masat e sigurisë në kantier (kjo nënkupton edhe nëse ka një shkelje të vetme) përveç masave penalizuese referuar KPK dhe KVK të kontratës, vlera korresponduese për këtë rubrikë nuk do të paguhet për situacionin respektiv referues.
