



REPUBLIKA E SHQIPËRISË

BASHKIA E TIRANËS  
AGJENCIA E PARQEVË DHE REKREACIONI  
DREJTORIA E ADMINISTRIMIT TË PYJEVE DHE KULLOTAVE

PROJEKT

PËLLËZIMI

ME AKACIE

***{ROBINIA PSEUDOCACIA L.}***

*VITI 2023*

# **PËRMBAJTJA E PROJEKTIT**

## **1. KAPITULLI I-rë; KONSIDERATA TË PËRGJITHSHME:**

- 1.1 Konsiderata të përgjithshme.
- 1.2 Qëllimi i projektit.
- 1.3 Detyra e projektit.
- 1.4 Vizioni i projektit.
- 1.5 Konteksti i projektit dhe objektivat.
- 1.6 Përshkrimi i objektivave të projektit.
- 1.7 Plani i punës.

## **2. KAPITULLI II-të; STUDIMI I OBJEKTIT TË PLANIFIKUAR PËR PYLLËZIM:**

- 2.1 Vendosja Gjeografike dhe Administrative.
- 2.2 Kufinj të natyral.
- 2.3 Ekonomija Pyjore Fag.
- 2.4 Sipërfaqja e objektit.
- 2.5 Rrjeti rrugor dhe largësia nga qendrat e banuara.
- 2.6 Gjeomorfologjia, forma e terrenit dhe gjeologjia.
- 2.7 Kundrejtimi i objektit.
- 2.8 Lartësia mbi nivelin e detit.
- 2.9 Hidrologjia.
- 2.10 Kushtet klimatike.
- 2.11 Kushtet pedologjike.
- 2.12 Bimësia egzistuese.

## **3. KAPITULLI III-të; TEKNIKAT E KRYERJES SË PUNIMEVE:**

- 3.1 Zgjedhja e llojeve.
- 3.2 Skema, formula dhe metoda e pyllëzimit.
- 3.3 Materiali mbjellës.
- 3.4 Mënyra e përgatitjes së tokës.
- 3.5 Koha e kryerjes së punimeve.
- 3.6 Parashikimi i përqindjes së zënieve.
- 3.7 Shërbimet kulturore dhe ruajtja.
- 3.8 Grafiku i kryerjes së punimeve.

## **4. KAPITULLI IV-të; VLERËSIMI I PROJEKTIT:**

- 4.1 Analiza e riskut.
- 4.2 Qëndrueshmëria e projektit.
- 4.3 Ndikimi social ekonomik.
- 4.4 Buxheti i planifikuar.
- 4.5 Kohëzgjatja e projektit.
- 4.6 Vlerësimi dhe monitorimi.

## **5. KAPITULLI V-të; ANEKSE:**

- 5.1 Planimetria e objektit.
- 5.2 Vendndodhja e Objektit të Pyllëzimit sipas Sistemit koordinativ "K.R.GJ.SH".
- 5.3 Foto e terrenit, ngastrat pyjore e pozicionimit të objektit.
- 5.4 Veçoritë botanike e biologjike të Akacies.
- 5.5 Preventivat.

## KAPITULLI I

### 1.1 KONSIDERATA TË PËRGJITHSHME

1. Të hartohet Projekt Pyllëzimit me Llojin “Akacie {**Robinia pseudoacacia L.** }”, në ngastrat nr: “{3.d,7.c,7.e} - {11.a,11.b,11.d,12.d,12.c}-{28.b, 29.c, 31.b}”, të ekonomisë pyjore “Fag”.

Objekti “*Bokat e Kallmit*”, që propozohet të pyllëzohet me akacie, ndodhet në ngastrat pyjore nr: “{3.d, 7.c, 7.e} - {11.a, 11.b, 11.d, 12.d, 12.c} - {28.b, 29.c, 31.b}”, të ekonomisë pyjore “Fag”. Në këto ngastra ka filluar të shtohet erozioni. Objekti në fjalë shtrihet në zonën fitoklimatike Gastanetum. Shtrihet në “Njësinë Administrative Shëngjergj” dhe konkretisht në ekonominë pyjore Fag.

Sipas VKM-së nr. 433, datë 08.06.2016 “Për Transferimin në Pronësi të Bashkisë Tiranë të Pyjeve dhe të Kullotave Publike, sipas listave të Inventarit, dhe aktualisht në Administrim të Ministrisë së Mjedisit e të Ish Komunave”, i ndryshuar me V.K.M nr. 134 datë 03.03.2021 ngastrat nr. “{3.d, 7.c, 7.e}-{11.a, 11.b, 11.d, 12.d, 12.c}-{28.b, 29.c, 31.b}”, të ekonomisë pyjore “Fag”, janë në pronësi të Bashkisë “Tiranë” dhe shtrihen në territorin e Njësisë Administrative Shëngjergj, fshati Fag.

Ajo aktualisht qeveriset si sipërfaqe me bimësi pyjore. Aktualisht, sipërfaqja e objektit është e veshur me shkurre të llojit Dëllinjë e kuqe, Trëndafil i egër, Manaferra, rrallë gjendet edhe Murrizi një bërthamësh me gradë veshje 15-20 %.

Bimësia barashtirore në këtë parcelë është e varfër e përbërë kryesisht nga bimë të familjes graminace {xhufka, grami, etj}, legumizet {tërfili i egër, grashina, lotusi etj} si dhe disa lloje të familjes kompozitore {thundërmushka, luledelja, luleshurdha, etj}, të cilat janë përshtatur mjaft mirë me formacionin tokësor, i cili ka përmbajtje argjilore.

Si rezultat i keq qeverisjes dhe veprimtarisë së faktorëve atmosferikë, objekti është mjaft i degraduar. Erozioni ka filluar të shfaqet me përmasa të mëdha në sipërfaqe dhe në disa pjesë të objektit si dhe në thellësi, duke dalë në sipërfaqe vende-vende dhe shkëmbinjtë tokë-formues.

Nga vrojtimi në terren, rezultoi se kjo sipërfaqe pyjore është e përshtatshme për t’u rehabilituar nëpërmjet pyllëzimit me fidanë të llojit “Akacie {**Robinia pseudoacacia L.**}”. Qëllimi kryesor i kësaj ndërhyrjeje është të krijojë një masiv me pyje, i cili do të ndikojë në stabilizimin e terrenit dhe mbrojtjen nga fenomeni i erozionit, përmirësimin e strukturës së tokës.

Gjithashtu, do të ketë ndikim pozitiv edhe në rregullimin e parametrave të ekosistemit, si në aspektin floristik dhe faunistik, ashtu dhe në këndëvështrime të tjera, që do të thotë më shumë masë të gjelbërt, më shumë dioksid karboni i fiksuar si dhe një peizash me të mirë për zonën. Në një kontekst tjetër, realizimi i investimit të propozuar për rehabilitimin e këtij objekti, do të ndikojë në shtimin e bletarisë në këtë zonë, pasi lulja e llojit akacie që do të përdoret për pyllëzim, është shumë e preferuar nga bletët dhe si bimë mjekësore.

## **1.2. Qëllimi i projektit :**

Qëllimi kryesor i pyllëzimit është të realizojmë instalimin e një shoqërimi bimor pyjor në një mjedis apo zonë të caktuar, në të cilën instalimi i filizërisë në mënyrë natyrore është i pamundur. Ndërhyrja me punime për pyllëzimin e sipërfaqes prej 67.1559 ha, kurse në vitin 2023 do të realizojmë pyllëzimin prej 20 ha, e cila aktualisht është pothuajse e zhveshur nga vegjetacioni pyjor, do të synojë në stabilizimin dhe mbrojtjen e objektit nga fenomeni i erozionit dhe gërryrjeve të tokës. Krijimi i një plantacioni me pyje të llojit akacie në objektin e propozuar, i cili krahas funksionit mbrojtës të tokës, do të ndikojë dhe në plotësimin e nevojave të komunitetit për lëndë drusore në të ardhmen, në menaxhimin e qëndrueshëm të fondit pyjor, në përmirësimin e peizazhit dhe përmirësimin e cilësisë së jetës së banorëve në afërsi të tij.

## **1.3. Detyra e projektit:**

Të sigurohet ripërtëritja artificiale nëpërmjet pyllëzimit me fidanë të llojit pyjor "Akacie {Robinia pseudoacacia L.}". në sipërfaqen e objektit ku do të realizohet pyllëzimi. Detyra kryesore e këtij projekti, është që në përputhje me kushtet stacionare të objektit, të realizohen punimet e nevojshme për mbjelljen dhe për sigurimin e kushteve sa më optimale deri në instalimin e grumbullit të ri pyjor.

## **1.4. Vizioni i projektit:**

Duke e vlerësuar në vend këtë sipërfaqe, e cila aktualisht është sipërfaqe me bimësi pyjore, krijohet mundësia e shtimit të habitateve dhe rritjes së interesit të komunitetit për menaxhimin e qëndrueshëm të fondit pyjor. Duke vlerësuar të gjithë faktorët e tjerë ekologjik si biodiversitetin, klimën, tokën, erozionin, ndotjen, peizazhin, etj, e themi me plot bindjen se realizimi i këtij pyllëzimi do të ndikojë pozitivisht në të gjithë faktorët e sipërpërmendur.

## **1.5. Konteksti i projektit dhe objektivat:**

Ky projekt ka konceptin e ndërhyrjes me pyllëzime artificiale, për të bërë të mundur shtimin e habitateve pyjore, krijimin dhe përmirësimin e peizazhit malor si dhe shtimin e masës së gjelbërt dhe asaj drunore. Realizimi i ndërhyrjes për instalimin e grumbullit pyjor, do të ndikojë në përmirësimin e peizazhit natyror, cilësinë e ajrit si dhe krijimin e kushteve të përshtatëshme për zhvillimin dhe shtimin e faunës dhe florës.

Kryerja e punimeve të pyllëzimit në këtë parcelë, do të ndikojë drejtpërsëdrejti së pari, në mbrojtjen e tokës dhe përmirësimin e saj nëpërmjet sistemit rrënjor të bimës, së dyti do të ketë edhe një efekt shumë të rëndësishëm ekologjik, pasi lloji që është planifikuar për t'u mbjellë rregullon strukturën e tokës, frenon erozionin e mëtejshëm si dhe krijon mundësi të reja për zhvillimin dhe grumbullimin e bimëve mjekësore. Gjithashtu do të reduktojë ndotjen duke rritur masën e fiksimit të dioksidit të karbonit në gjethe dhe përmisimin e peizazhit natyror.

Efekti i këtij pyllëzimi është edhe në shtimin e habitateve në terrene të degraduara, pasi druri i akacies është një dru me leverdishmëri ekonomike dhe i kërkuar nga industria e drurit.

Partnerët kryesorë në këtë projekt janë: Bashkia Tiranë, Agjencia e Parqeve dhe Rekreacionit, Drejtoria e Administrimit të Pyjeve dhe Kullotave.

## **1.6. Përshkrimi i objektivave të projektit:**

Zbatimi i këtij projekti ka si objektiv shtimin dhe ndryshimin e formës së qeverisjes së kësaj sipërfaqeje, që në rastin tonë është sipërfaqe me bimësi pyjore drejt degradimit, në një sipërfaqe pyjore e qeverisur si trungishte, e cila do të arrihet duke e pyllëzuar me fidanë të llojit: “Akacie {Robinia pseudoacacia L.}”.

### ***Për këtë do të synohen këto objektiva:***

- 1.** Rritja e sipërfaqeve me habitate të ndryshme në nivel Njësie, duke kryer pyllëzime artificiale me lloje të tilla që i përshtaten kushteve stacionale të vendit.
- 2.** Do të rriten vlerat e biodiversitetit, pasi në kushtet aktuale nuk mund të flitet për të. Me krijimin e këtij Pyllëzimi, në të ardhmen, pas një periudhe 15-20 vjeçare do të kemi një përmirësim si në rritje të volumit të lëndës drusore, masës së gjelbërt, përmirësim dhe pasurim të tokës me humus, do të kemi një imazh tjetër floristik dhe faunistik, do të kemi më të zhvilluar faunën e egër, si dhe rritjen e prodhimtarisë së bimëve medicinale.
- 3.** Me krijimin e këtij grumbulli të ri, do të përmirësohet bilanci i plotësimit të nevojave të komunitetit për lëndë drusore, biomasë e prodhime të tjera si bimë mjekësore, kullotje dhe sigurim i të ardhurave financiare nga tregu real i organizuar dhe i monitoruar i këtyre produkteve, në funksion të përmirësimit të kushteve ekonomiko-financiare të komunitetit si dhe duke siguruar të ardhura në funksion të Njesisë Administrative Shëngjergj.
- 4.** Rritjen e sipërfaqeve të gjelbërta si dhe përmirësimin e peizazhit natyror.
- 5.** Përmirësimi i shërbimeve mjedisore si: ulja e sasisë së CO<sub>2</sub>, ulja e fenomeneve të gërryerjes, e erozionit, mbrojtja e biodiversitetit, etj.
- 6.** Sigurimi i mundësive të punësimit, shlodhjes dhe rekreacionit të popullsisë lokale.

### 1.7. Plani i punës:

Partnerët kryesorë për zbatimin e projektit janë: Bashkia Tiranë, Agjencia e Parqeve dhe Rekreacionit, Drejtoria e Administrimit të Pyjeve dhe Kullotave, subjekti kontraktues.

PP1	Manaxhimi i Projektit “Pyllëzimit”	Afati
<b>Objektivi</b>	Pyllëzim me llojin “Akacie{Robinia pseudoacaciaL.}”. i sipërfaqes së zhveshur, për shtimin e fondit pyjor, minimizimin e gërryerjeve dhe mbrojtjen e fondit pyjor e bujqësor nga erozioni.	4 muaj
<b>Lider i PP</b>	Lider i Projektit: Bashkia Tiranë, Agjencia e Parqeve dhe Rekreacionit, Drejtoria e Administrimit të Pyjeve dhe kullotave. Njësia Administrative Shëngjergj.	
<b>Detyrat</b>	D.1.1. Zgjedhja e llojit, propozohet që pyllëzimi të bëhet me llojin “Akacie {Robinia pseudoacacia L.}”.	4 muaj nga lidhja e kontratës
	D.1.2 Sigurimi i fuqisë punëtore të nevojshme për realizimin e punimeve nga banorët e zonës, do bëhet nga stafi i subjektit të kontraktuar.	Para fillimit të punimeve
	D.1.3. Trajnimi i punëtorëve që do të merren me realizimin e punimeve do bëhet nga drejtuesi teknik i subjektit të kontraktuar, dhe specialistët e D.A.P.K .	Para fillimit të punimeve
	D.1.4. Piketimi sipas skemës së mbjelljes.	Korrik
	D.1.5. Hapja e gropave dhe kontrolli i tyre nga drejtuesi teknik i subjektit të kontraktuar specialistët e Njesisë Administrative Shëngjergj specialistët e D.A.P.K.	Gusht - Shtator
	D.1.6. Sigurimi, transporti dhe shtratifikimi i fidanëve 1-2 vjeçar, sipas parametrave cilësorë dhe të çertifikuar.	Tetor
	D.1.7. Mbjellja e fidanëve, duke respektuar teknikën e zbatimit të planifikuar në projekt e në preventivat e punimeve.	Tetor-Dhjetor
	D.1.8 Kontrolli periodik i realizimit të punimeve të kryera nga drejtuesi teknik i subjektit kontraktues, specialistët e D.A.P.K.	Gjatë gjithë periudhës së zbatimit të punimeve.
	D.1.9. Kontrolli, marrja në dorëzim e punimeve të realizuara dhe hartimi i dokumentacionit përkatës, nga drejtuesi teknik i subjektit të kontraktuar, specialistët e D.A.P.K.	Dhjetor
	D.1.10 Kontrolli i Realizimit të zëvendësimeve, shërbimet kulturele, ruajtja dhe hartimi i dokumentacionit përkatës, nga drejtuesi teknik i subjektit të kontraktuar.	Viti i I-rë, II-të dhe III-të pas pyllëzimit
<b>Rezultatet e pritshme</b>	Shtimi i fondit pyjor me pyje të ulta, plotësimin e nevojave të komunitetit për lëndë drusore, përmirësimi i peizazhit, krijimimi i kushteve më të favorshme për zhvillimin e faunës si dhe minimizimi i fenomenit të erozionit.	

## KAPITULLI I II

### STUDIMI I OBJEKTIT TË PLANIFIKUAR PËR PYLLËZIM.

#### 2.1. Vendosja gjeografike dhe administrative:

Objekti ndodhet në Jug të Ekonomisë Pyjore “Fag”, zona kadastrale nr. “1598”, Njësia Administrative “Shëngjergj”, fshati “Fag”, parcelat nr: {3.d, 7.c, 7.e} - {11.a, 11.b, 11.d, 12.d, 12.c} - 28.b, 29.c, 31.b me koordinata sipas sistemit koordinativ “K.R.G.JSH”, të matura në terren si më poshtë:

**INDEKSI I HARTËS**  $K - 34 - 101 - \{34 - B, 34 - A, 18 - C, 17 - D\} = \{1 - D, 17 - B, 17 - A, 18 - A\}$

Koordinata në sistemin {KRGJSH}, për ngastrat pyjore 28.b, 29.c, 31.b të Ekonomisë Pyjore “Fag”.

1. X = 50 16 94.01	Y = 45 72 630.04	2. X = 50 17 16.25	Y = 45 72 626.96	3. X = 50 17 32.98	Y = 45 72 597.85
4. X = 50 17 49.69	Y = 45 72 595.43	5. X = 50 17 86.06	Y = 45 72 611.09	6. X = 50 18 55.22	Y = 45 72 604.69
7. X = 50 19 06.04	Y = 45 72 630.56	8. X = 50 19 39.46	Y = 45 72 634.35	9. X = 50 19 70.11	Y = 45 72 655.18
10. X = 50 20 06.09	Y = 45 72 676.28	11. X = 50 20 53.32	Y = 45 72 718.52	12. X = 50 24 54.99	Y = 45 72 775.72
13. X = 50 21 21.92	Y = 45 72 764.39	14. X = 50 21 59.87	Y = 45 72 796.04	15. X = 50 21 70.03	Y = 45 72 779.76
16. X = 50 22 21.88	Y = 45 72 797.52	17. X = 50 22 51.07	Y = 45 72 833.12	18. X = 50 22 98.59	Y = 45 72 865.32
19. X = 50 23 22.99	Y = 45 72 889.07	20. X = 50 23 28.98	Y = 45 72 907.25	21. X = 50 23 61.82	Y = 45 72 931.96
22. X = 50 24 26.76	Y = 45 72 830.35	23. X = 50 24 56.73	Y = 45 72 852.33	24. X = 50 24 73.82	Y = 45 72 820.66
25. X = 50 24 91.01	Y = 45 72 820.12	26. X = 50 25 26.73	Y = 45 72 830.41	27. X = 50 25 34.19	Y = 45 72 842.14
28. X = 50 25 36.86	Y = 45 72 850.94	29. X = 50 25 31.26	Y = 45 72 882.64	30. X = 50 25 21.41	Y = 45 72 909.22
31. X = 50 24 88.93	Y = 45 72 938.77	32. X = 50 24 98.63	Y = 45 72 978.51	33. X = 50 26 36.08	Y = 45 73 018.39
34. X = 50 26 88.14	Y = 45 73 057.17	35. X = 50 27 54.02	Y = 45 73 131.32	35/1. X = 50 28 86.09	Y = 45 73 213.69
36. X = 50 29 56.26	Y = 45 73 275.52	37. X = 50 30 79.45	Y = 45 73 279.43	38. X = 50 31 72.52	Y = 45 73 298.71
39. X = 50 31 96.44	Y = 45 73 255.03	40. X = 50 31 69.99	Y = 45 73 129.16	41. X = 50 30 81.64	Y = 45 73 063.96
42. X = 50 30 22.09	Y = 45 73 030.57	43. X = 50 29 65.28	Y = 45 72 996.76	44. X = 50 29 53.46	Y = 45 72 947.52
45. X = 50 29 15.91	Y = 45 72 953.06	46. X = 50 28 17.48	Y = 45 72 860.56	47. X = 50 27 62.35	Y = 45 72 839.35
48. X = 50 27 48.91	Y = 45 72 821.49	49. X = 50 27 57.46	Y = 45 72 807.83	50. X = 50 27 70.96	Y = 45 72 797.22
51. X = 50 27 23.94	Y = 45 72 715.21	52. X = 50 26 66.76	Y = 45 72 666.14	53. X = 50 26 42.88	Y = 45 72 650.99
54. X = 50 26 31.96	Y = 45 72 651.26	55. X = 50 26 04.58	Y = 45 72 632.22	56. X = 50 25 36.13	Y = 45 72 622.71
57. X = 50 24 84.77	Y = 45 72 593.26	58. X = 50 27 55.39	Y = 45 72 587.94	59. X = 50 23 90.16	Y = 45 72 574.08
60. X = 50 23 34.55	Y = 45 72 541.85	61. X = 50 23 16.58	Y = 45 72 544.54	62. X = 50 22 90.99	Y = 45 72 571.55
63. X = 50 22 74.03	Y = 45 72 609.26	64. X = 50 21 91.38	Y = 45 72 592.39	65. X = 50 20 27.09	Y = 45 72 583.56
66. X = 50 19 22.44	Y = 45 72 566.32	67. X = 50 19 12.36	Y = 45 72 567.31	68. X = 50 18 73.28	Y = 45 72 547.29
69. X = 50 18 28.82	Y = 45 72 498.47	70. X = 50 18 12.63	Y = 45 72 463.06	71. X = 50 17 64.97	Y = 45 72 476.68
72. X = 50 17 05.82	Y = 45 72 472.96	73. X = 50 16 75.42	Y = 45 72 466.38	74. X = 50 15 79.29	Y = 45 72 437.73
75. X = 50 15 71.54	Y = 45 72 448.18	76. X = 50 16 31.98	Y = 45 72 480.57	77. X = 50 16 52.64	Y = 45 72 507.57
		78. X = 50 16 75.44	Y = 45 72 546.43		

Koordinata në sistemin {KRGJSH}, për ngastrat pyjore 11.a, 11.b, 11.d, 12.d, 12.c të Ekonomisë Pyjore “Fag”.

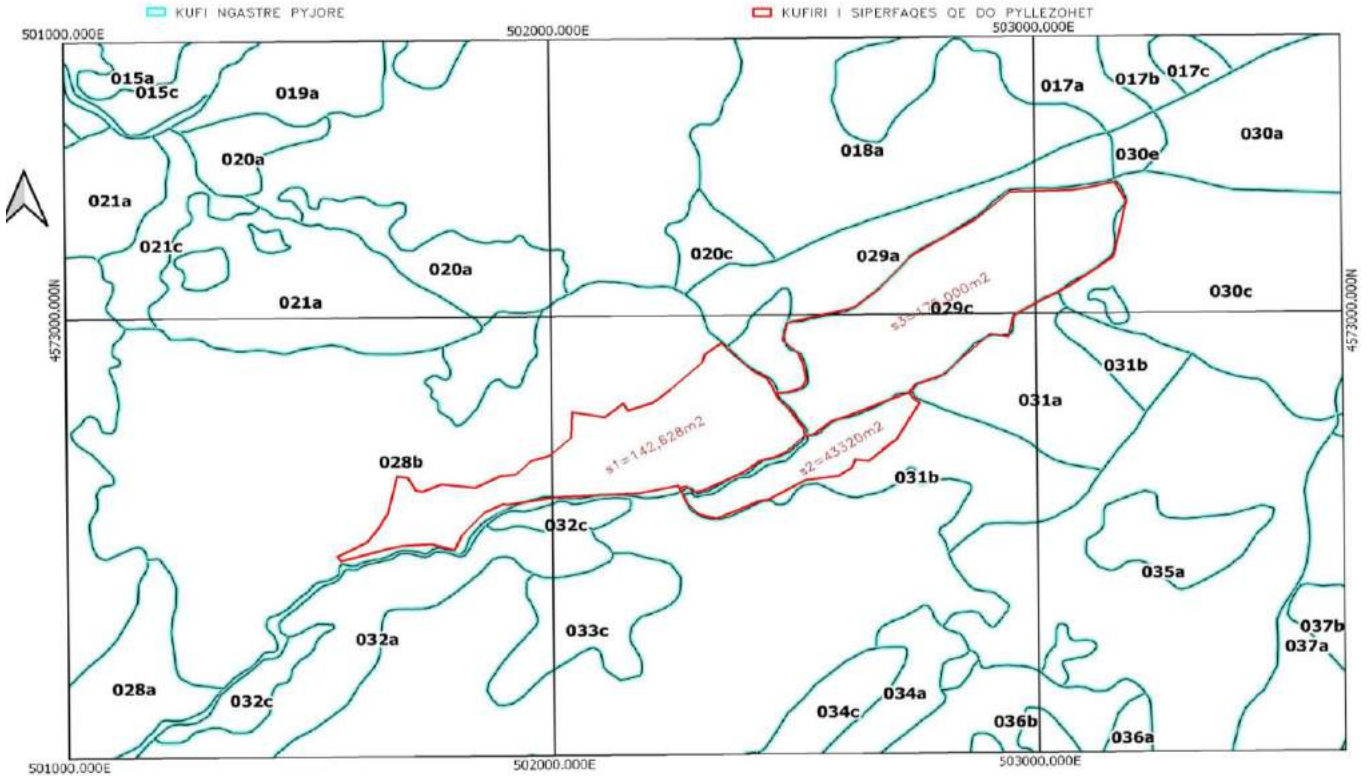
1. X = 50 79 95.54	Y = 45 74 878.88	2. X = 50 08 14.83	Y = 45 74 883.75	3. X = 50 09 79.15	Y = 45 74 861.17
4. X = 50 10 65.19	Y = 45 74 864.23	5. X = 50 10 67.83	Y = 45 74 839.32	6. X = 50 10 16.27	Y = 45 74 811.46
7. X = 50 09 18.79	Y = 45 74 774.33	8. X = 50 09 32.35	Y = 45 74 749.87	8.1. X = 50 09 71.25	Y = 45 74 762.97
9. X = 50 09 87.42	Y = 45 74 742.44	10. X = 50 10 86.82	Y = 45 74 790.09	11. X = 50 11 69.88	Y = 45 74 815.42
12. X = 50 12 52.88	Y = 45 74 771.32	13. X = 50 12 64.28	Y = 45 74 753.6	14. X = 50 12 68.25	Y = 45 74 734.67
15. X = 50 12 25.93	Y = 45 74 707.09	16. X = 50 12 72.44	Y = 45 74 573.59	17. X = 50 12 98.08	Y = 45 74 557.3
18. X = 50 12 99.15	Y = 45 74 529.27	19. X = 50 12 23.28	Y = 45 74 463.7	20. X = 50 12 12.19	Y = 45 74 375.57
21. X = 50 11 87.87	Y = 45 74 342.59	22. X = 50 11 46.1	Y = 45 74 362.05	23. X = 50 10 96.24	Y = 45 74 357.7
24. X = 50 10 81.15	Y = 45 74 599.99	25. X = 50 10 56.89	Y = 45 74 592.09	26. X = 50 10 25.43	Y = 45 74 597.53
27. X = 50 09 94.78	Y = 45 74 619.99	28. X = 50 09 65.36	Y = 45 74 644.1	29. X = 50 08 73.74	Y = 45 74 751.67
		30. X = 50 07 55.91	Y = 45 74 801.65		

Koordinata në sistemin {KRGJSH}, për ngastrat pyjore 3.d, 7.c, 7.e të Ekonomisë Pyjore “Fag”.

1. X = 50 17 57.79	Y = 45 74 232.3	2. X = 50 18 24.27	Y = 45 75 243.37	3. X = 50 19 30.31	Y = 45 75 290.34
4. X = 50 19 41.31	Y = 45 75 303.67	5. X = 50 20 78.11	Y = 45 75 264.11	6. X = 50 21 45.26	Y = 45 75 235.33
7. X = 50 2 214.83	Y = 45 75 222.63	8. X = 50 22 84.11	Y = 45 75 132.17	9. X = 50 23 24.19	Y = 45 75 019.54
10. X = 50 23 74.75	Y = 45 74 972.98	11. X = 50 23 44.65	Y = 45 74 927.1	12. X = 50 24 04.05	Y = 45 74 872.61
13. X = 50 25 23.02	Y = 45 74 844.68	14. X = 50 25 08.99	Y = 45 74 803.2	15. X = 50 24 45.2	Y = 45 74 789.83
16. X = 50 24 44.86	Y = 45 74 757.96	17. X = 50 23 78.32	Y = 45 74 740.99	18. X = 50 23 60.19	Y = 45 74 742.37
19. X = 50 23 46.24	Y = 45 74 711.89	20. X = 50 23 77.42	Y = 45 74 692.15	21. X = 50 23 18.92	Y = 45 74 571.21
22. X = 50 22 41.79	Y = 45 74 591.8	23. X = 50 22 32.37	Y = 45 74 636.78	24. X = 50 22 65.87	Y = 45 74 699.54
25. X = 50 22 26.09	Y = 45 74 736.15	26. X = 50 22 02.85	Y = 45 74 785.31	27. X = 50 21 48.37	Y = 45 74 841.62
28. X = 50 20 97.39	Y = 45 74 874.05	29. X = 50 20 79.37	Y = 45 74 969.62	30. X = 50 20 62.51	Y = 47 75 009.46
31. X = 50 2 011.44	Y = 47 75 035.04	32. X = 50 19 08.41	Y = 45 75 121.74	33. X = 50 18 65.52	Y = 45 75 106.5
		33. X = 50 17 63.49	Y = 45 75 208.47		

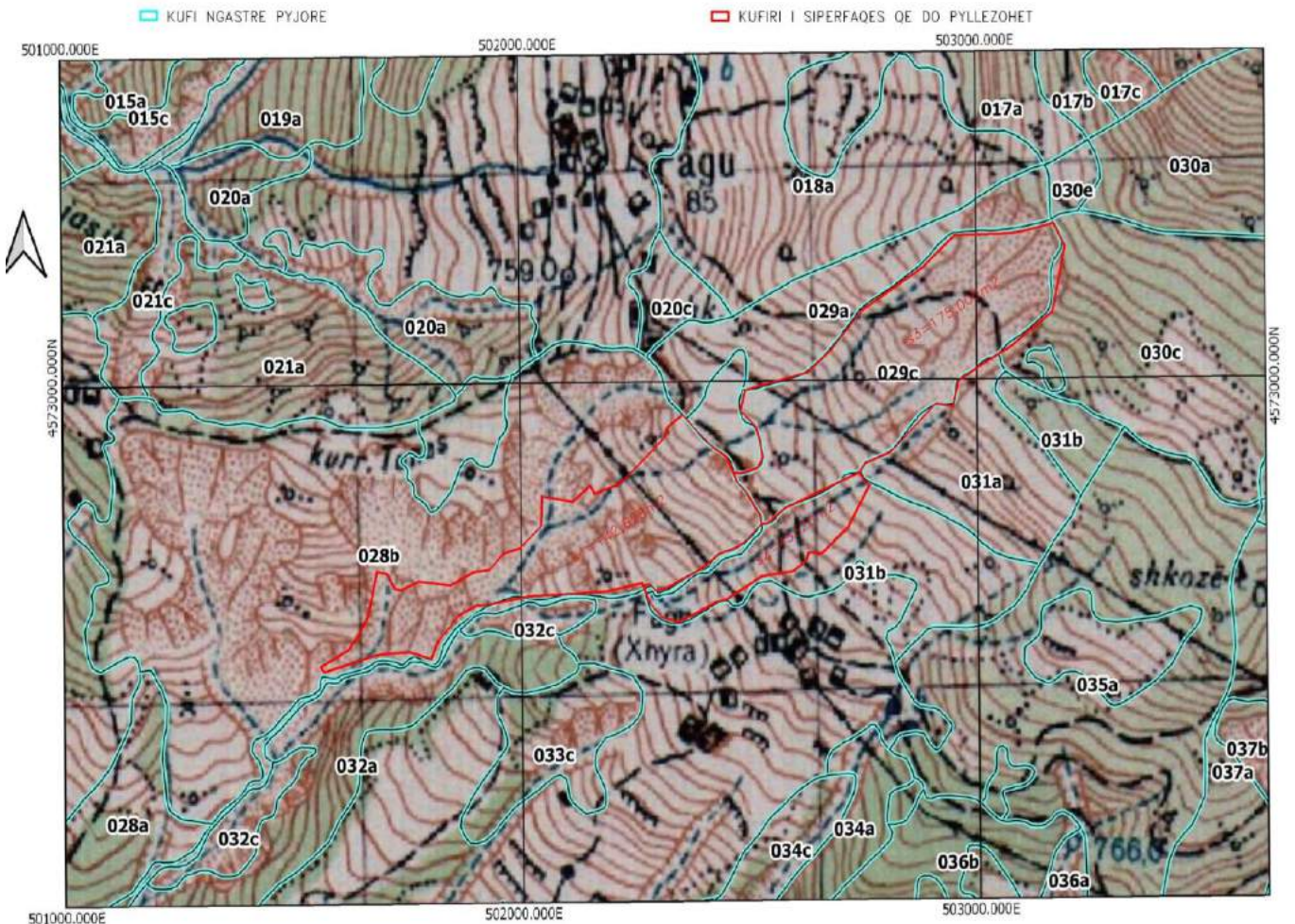
## Vendndodhja e Objektivit të Pyllezimit sipas Hartës së Gjeoreferuar “Pyjore”

PLANVENDOSJA E SIPERFAQES ME OBJEKT PYLLEZIM NE HARTEN E GJEOREFERUR PYJORE SHKALLA 1:10000  
 Ekonomia pyjore e kullasore "FAG", N/N 28b,29c,31b Zona Kadastrale 1598 Fag, indeks harte K-34-101-(34-B,34-A,18-C,17-D)  
 SIPERFAQJA TOTALE S= S1+S2+S3=360948M2(S1=142628M2 ngastra 28b, s2=43320m2 ngastra 31b, s3=175000m2 ngastra 29c)  
 PRONARI, BASHKIA TIRANE



## Vendndodhja e Objektivit të Pyllezimit sipas Hartës së Gjeoreferuar “Topografike”

PLANVENDOSJA E SIPERFAQES ME OBJEKT PYLLEZIM NE HARTEN E GJEOREFERUR TOPOGRAFIKE SHKALLA 1:10000  
 Ekonomia pyjore e kullasore "FAG", N/N 28b,29c,31b Zona Kadastrale 1598 Fag, indeks harte K-34-101-(34-B,34-A,18-C,17-D)  
 SIPERFAQJA TOTALE S= S1+S2+S3=360948M2(S1=142628M2 ngastra 28b, s2=43320m2 ngastra 31b, s3=175000m2 ngastra 29c)  
 PRONARI, BASHKIA TIRANE



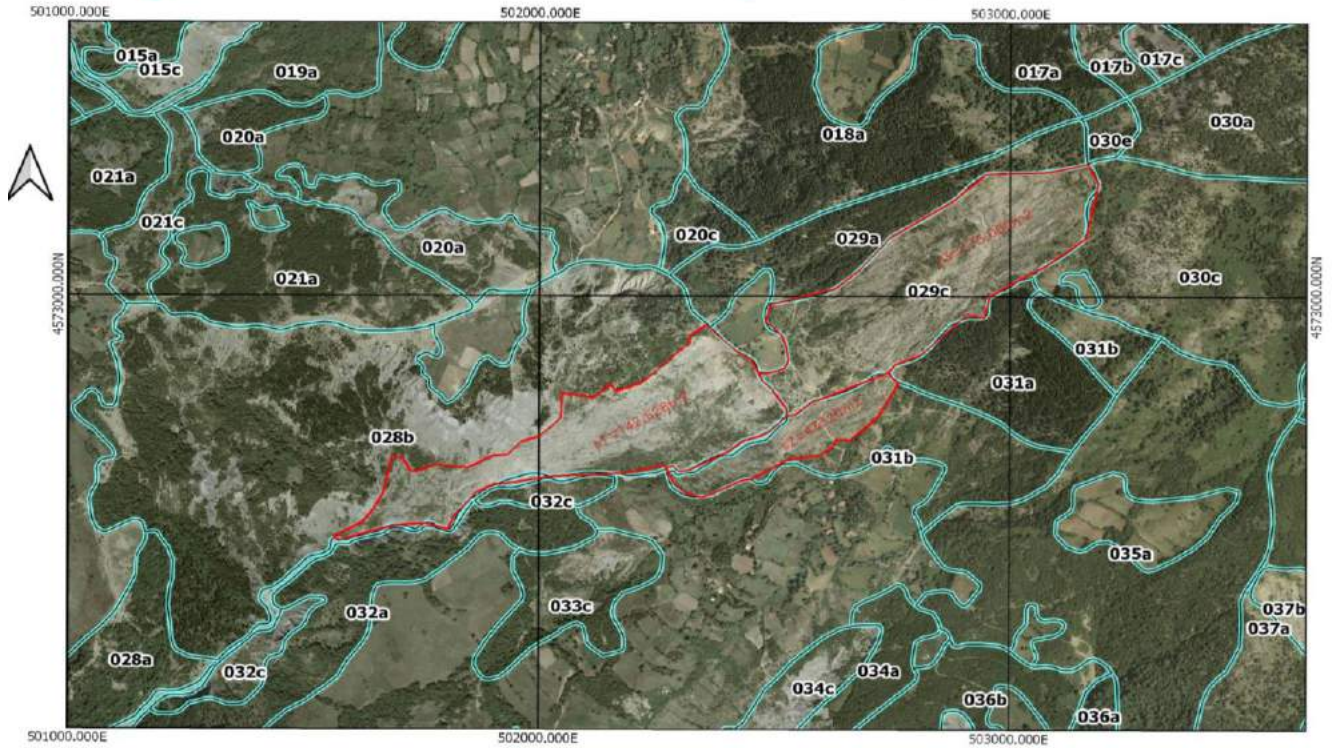


## Vendndodhja e Objektivit të Pyllëzimit sipas Hartës së Gjeoreferuar “Pyjore”

PLANVENDOSJA E SIPERFAQES ME OBJEKT PYLLEZIM NE HARTEN E GJEOREFERUR TE PYJEVE DHE KULLOTAVE SHKALLA 1:10000  
Ekonomia pyjore e kullimore "FAG", N/N 28b,29c,31b Zona Kadastrale 1598 Fag, indeks harte K-34-101-(34-B,34-A,18-C,17-D)  
SIPERFAQJA TOTALE S= S1+S2+S3=360948M2(S1=142628M2 ngastra 28b, s2=43320m2 ngastra 31b, s3=175000m2 ngastra 29c)  
PRONARI, BASHKIA TIRANE

□ KUFI NGASTRE PYJORE

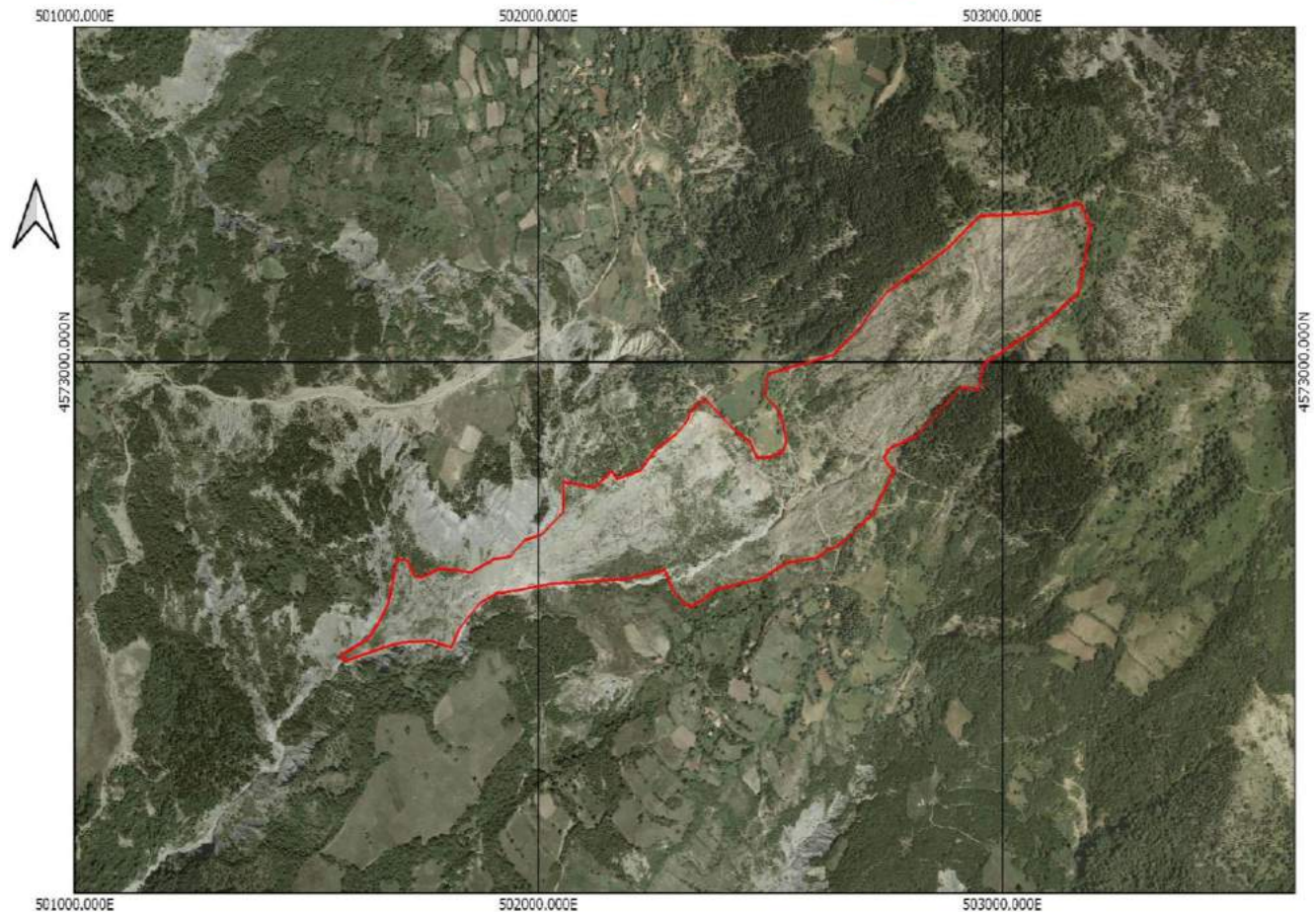
□ KUFIRI I SIPERFAQES QE DO PYLLEZOHET



## Vendndodhja e Objektivit të Pyllëzimit sipas Hartës së Gjeoreferuar “Ortofoto”

PLANVENDOSJA E SIPERFAQES ME OBJEKT PYLLEZIM NE ORTOFOTO TE GJEOREFERUAR SHKALLA 1:10000  
Ekonomia pyjore e kullimore "FAG", N/N 28b,29c,31b Zona Kadastrale 1598 Fag, indeks harte K-34-101-(34-B,34-A,18-C,17-D)  
SIPERFAQJA TOTALE S=360948M2  
PRONARI, BASHKIA TIRANE

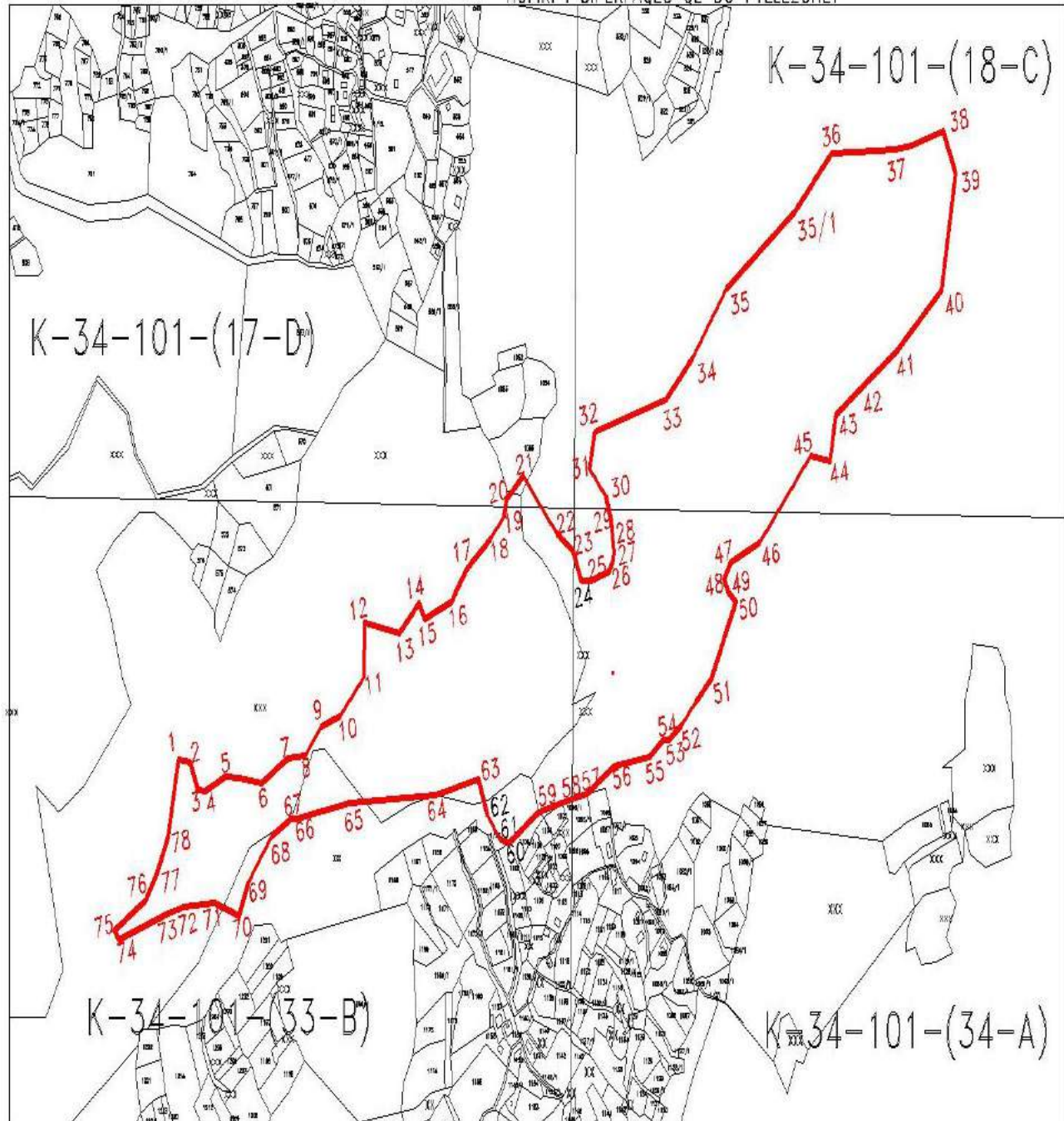
□ KUFIRI I SIPERFAQES QE DO PYLLEZOHET



## Vendndodhja e Objektivit të Pyllëzimit sipas Hartës së Gjeoreferuar “Kadastrale”

PLANVENDOSJA E SIPERFAQES ME OBJEKT PYLLEZIM NE HARTEN KADASTRALE TE ASHK-SE SHKALLA 1:10000  
Ekonomia pyjore e kullasore “FAG”, N/N 28b,29c,31b Zona Kadas. 1598 Fag, ind.harte K-34-101-(34-B,34-A,18-C,17-D)  
SIPERFAQJA TOTALE S=360948M2  
PRONARI. BASHKIA TIRANE

KUFIRI I SIPERFAQES QE DO PYLLEZOHE



### 2.2.Kufinjtë Natyralë:

*Objekti i planifikuar për realizimin e punimeve të pyllëzimit kufizohet nga:*

Nga veriu: kufizohet nga ngastra 28.b, 29.a ekonomia pyjore Fag.

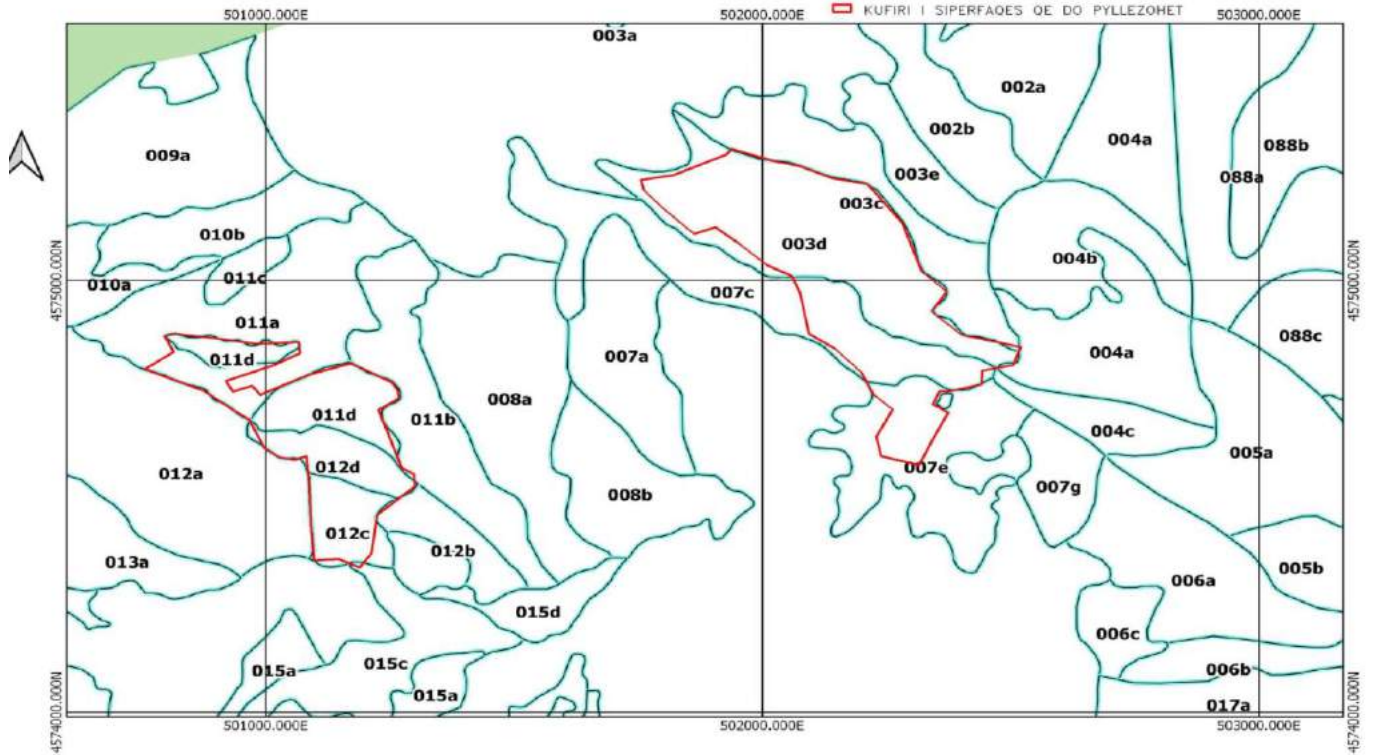
Nga jugu: kufizohet nga ngastra 31.a, 31.c, 32.a, 32.c ekonomia pyjore Fag.

Nga lindja: kufizohet nga ngastra 29.a, 30.c e ekonomisë pyjore Fag.

Nga perëndimi: nga ngastra 28.b, 32.a e ekonomisë pyjore Fag.

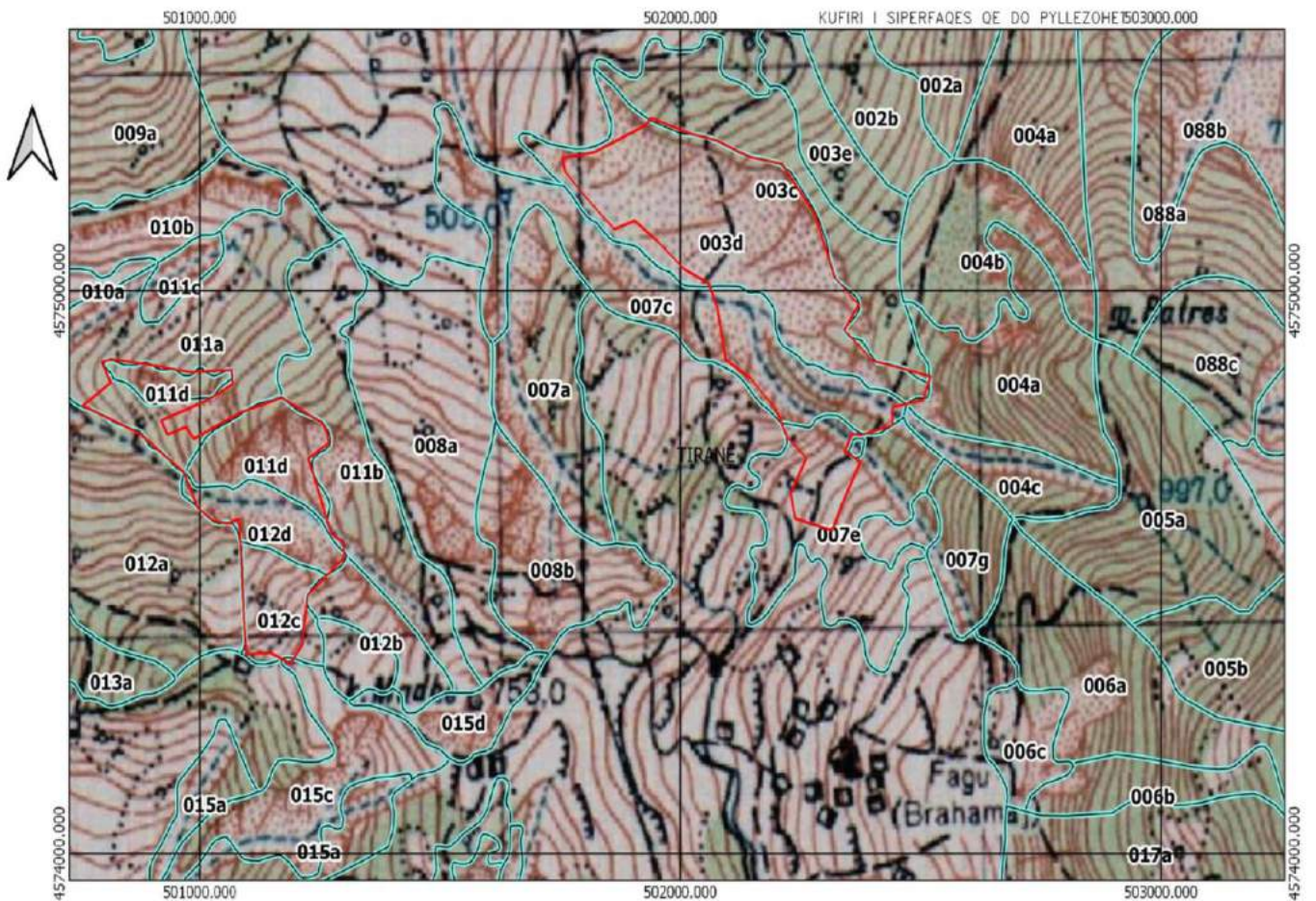
## Vendndodhja e Objektivit të Pyllezimit sipas Hartës së Gjeoreferuar “Pyjore”

PLANVENDOSJA E SIPERFAQES ME OBJEKT PYLLEZIM NE HARTEN E PYJEVE E KULLOTAVETE GJEOREFERUAR SHKALLA 1:10000  
 Ekonomia pyjore e kulllosore "FAG", N/N 11a,11d,12d,12c,11b, 3d,7c,7e Zona Kadastrale 2880 Parpunj 1598 Fag, indeks harte K-34-101-(17-A,B, 18-A,1-D )  
 Siperfaqja S1=116,121M2(N/N 11a,11d,12d,12c,11b): S2=194,490m2(N/N 3d,7c,7e)  
 SIPERFAQJA TOTALE 310,611M2  
 PRONARI, BASHKIA TIRANE



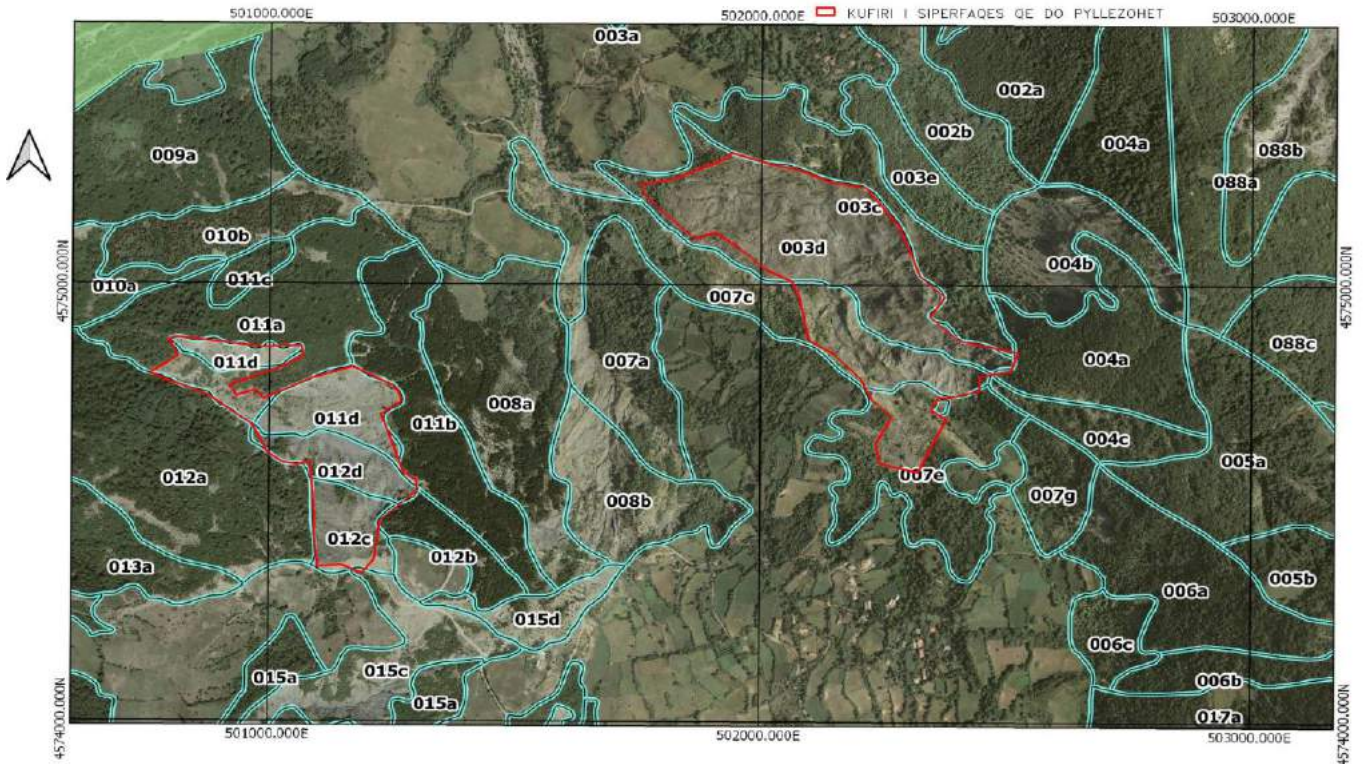
## Vendndodhja e Objektivit të Pyllezimit sipas Hartës së Gjeoreferuar “Topografike”

PLANVENDOSJA E SIPERFAQES ME OBJEKT PYLLEZIM NE HARTEN TOPOGRAFIKE TE GJEOREFERUAR SHKALLA 1:10000  
 Ekonomia pyjore e kulllosore "FAG", N/N 11a,11d,12d,12c,11b, 3d,7c,7e Zona Kadastrale 2880 Parpunj 1598 Fag, indeks harte K-34-101-(17-A,B, 18-A,1-D )  
 Siperfaqja S1=116,121M2(N/N 11a,11d,12d,12c,11b): S2=194,490m2(N/N 3d,7c,7e)  
 SIPERFAQJA TOTALE 310,611M2  
 PRONARI, BASHKIA TIRANE



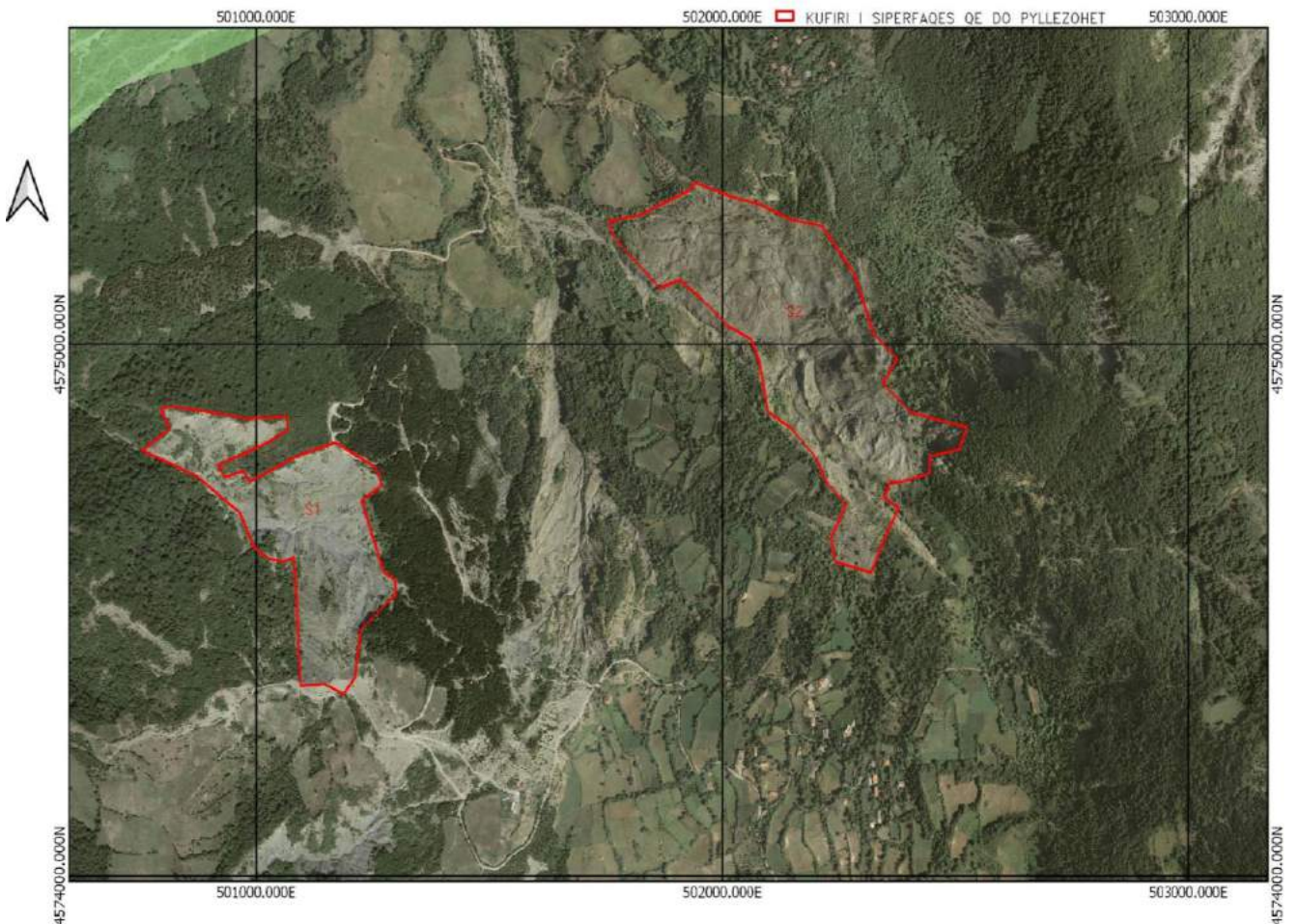
## Vendndodhja e Objektit të Pyllëzimit sipas Hartës së Gjeoreferuar “Pyjore”

PLANVENDOSJA E SIPERFAQES ME OBJEKT PYLLEZIM NE HARTEN E PYJEVE E KULLOTAVETE ORTOFOTO GJEOREFERUAR SHKALLA 1:10000  
Ekonomia pyjore e kullorosore "FAG", N/N 11a,11d,12d,12c,11b, 3d,7c,7e Zona Kadastrale 2880 Parpunj 1598 Fag, indeks harte K-34-101-(17-A,B, 18-A,1-D )  
Siperfaqja S1=116,121M2(N/N 11a,11d,12d,12c,11b): S2=194,490m2(N/N 3d,7c,7e)  
SIPERFAQJA TOTALE 310,611M2  
PRONARI. BASHKIA TIRANE



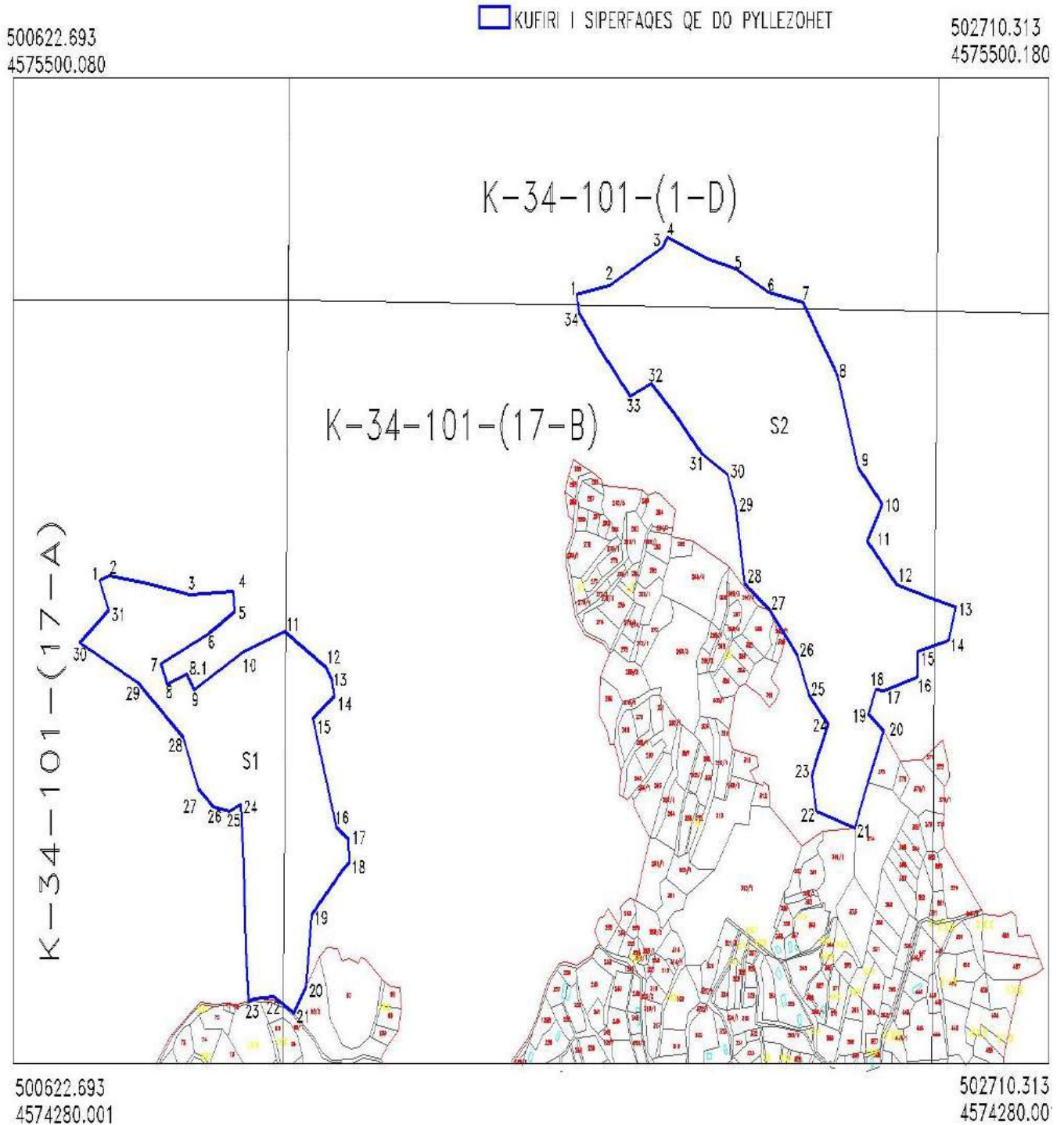
## Vendndodhja e Objektit të Pyllëzimit sipas Hartës së Gjeoreferuar “Ortofoto”

PLANVENDOSJA E SIPERFAQES ME OBJEKT PYLLEZIM NE ORTOFOTO TE GJEOREFERUAR SHKALLA 1:10000  
Ekonomia pyjore e kullorosore "FAG", N/N 11a,11d,12d,12c,11b, 3d,7c,7e Zona Kadastrale 2880 Parpunj 1598 Fag, indeks harte K-34-101-(17-A,B, 18-A,1-D )  
Siperfaqja S1=116,121M2(N/N 11a,11d,12d,12c,11b): S2=194,490m2(N/N 3d,7c,7e)  
SIPERFAQJA TOTALE 310,611M2  
PRONARI. BASHKIA TIRANE



## Vendndodhja e Objektivit të Pyllëzimit sipas Hartës së Gjeoreferuar “Kadastrale”

PLANVENDOSJA E SIPERFAQES ME OBJEKT PYLLEZIM NE HARTEN KADASTRALE TE ASHK-SE SHKALLA 1:10000  
Ekonomia pyjore e kullosore "FAG", N/N 11a,11b,11d,12d,12c,3d,7c,7e Zona Kadas. 1598 Fag, ind.harte K-34-101-(1-D,17-B,17-A,18-A)  
SIPERFAQJA TOTALE S=310,611M<sup>2</sup>(s1=116,121m<sup>2</sup>, s2=194,490m<sup>2</sup>)  
PRONARI. BASHKIA TIRANE



### 2.2.Kufinj të Natyralë:

*Objekti i planifikuar për realizimin e punimeve të pyllëzimit kufizohet nga:*

Nga veriu: kufizohet nga ngastra 11.a, 3.c ekonomia pyjore Fag.

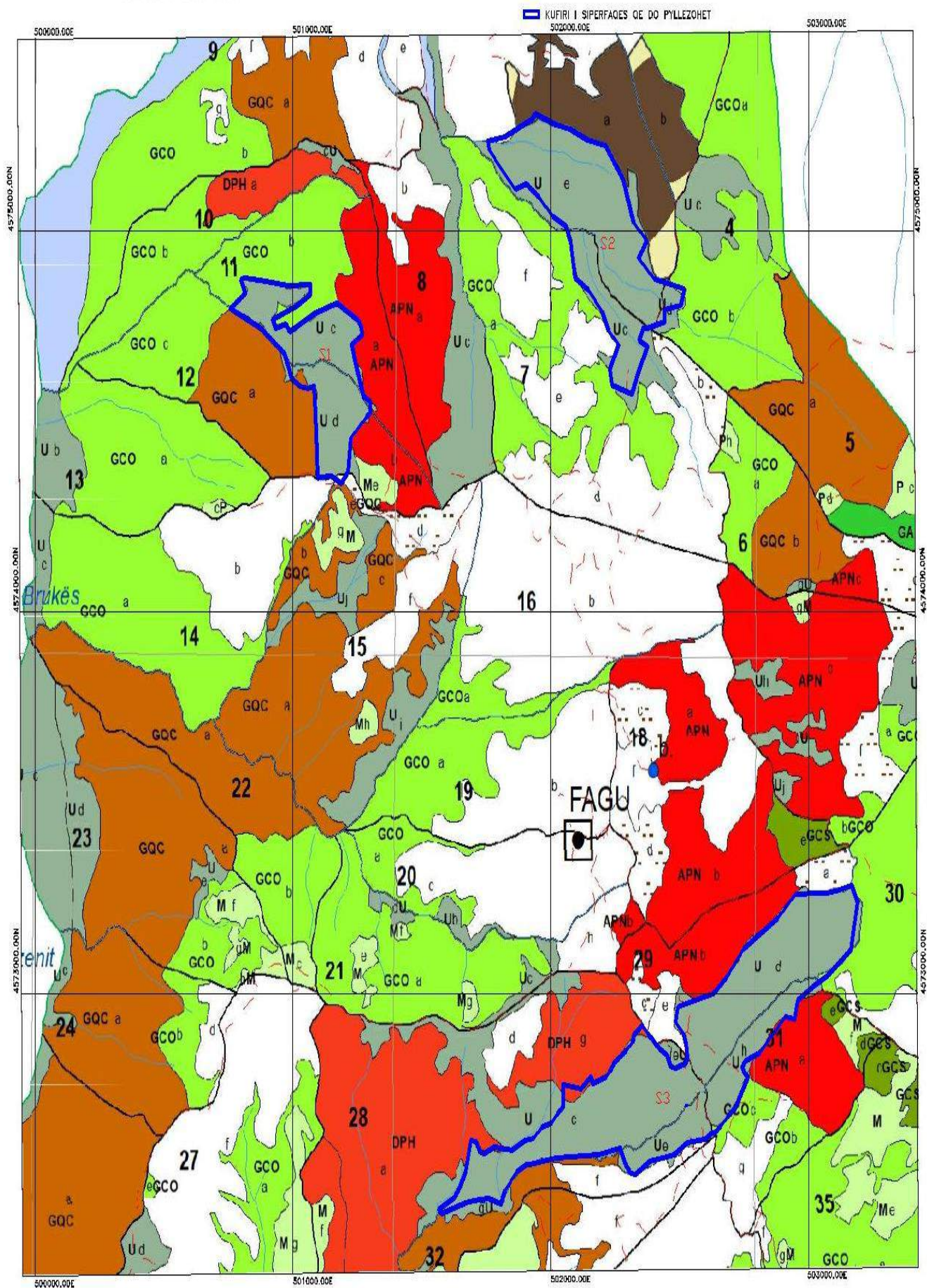
Nga jugu: kufizohet nga ngastra 12.a, 7.e ekonomia pyjore Fag.

Nga lindja: kufizohet nga ngastra 12.a, 3.d, 7.c ekonomisë pyjore Fag.

Nga perëndimi: nga ngastra 12.b, 11.b, 11.a, 7.c, 4.a, 3.c ekonomisë pyjore Fag.

## 2.3. Ekonomia Pyjore “Fag”

PLANVENDOSJA E SIPERFAQES ME OBJEKT PYLLEZIM NE HARTEN E PLANIT TE MBRASHTRIMIT SHKALLA 1:10000  
 Ekonomia pyjore e kullësore “FAG”, N/N 11C,12d,3E,7C,29D,29H,28C,28E Zona Kadastrale 2880 Parpunj 1598 Fag, Indeks harte K-34-101-(17-A,B, 18-A,1-D )  
 Siperfaqja S1=116,121M2, S2=194,490M2, S3=360,948M2  
 SIPERFAQJA TOTALE 671,559M2  
 PRONARI, BASHKIA TIRANE



## 2.4. Sipërfaqja e Objektivit:

Sipërfaqja totale e ngastrave është 167.02 ha: = {3.d = 22.36 ha, 7.c = 12.11 ha, 7.e = 10.56 ha} {11.a = 13.59 ha, 11.b = 9.7 ha, 11.d = 4.83 ha, 12.d = 2.78 ha, 12.c = 2.92 ha} {28.b = 66.27 ha, 29.c = 17.5 ha, 31.b = 4.4 ha}", ndërsa sipërfaqja që do të përshkohet me punime pyllëzimi me akacie ndër vite është 67.1559 ha: = {3.d = 13.2011 ha, 7.c = 4.1251 ha, 7.e = 2.1228 ha} - {11.a = 1.5946 ha, 11.b = 0.0563 ha, 11.d = 4.8282 ha, 12.d = 2.6795 ha, 12.c = 2.4535 ha} - {28.b = 14.2628 ha, 29.c = 17.5000 ha, 31.b = 4.3320 ha}", kurse për vitin 2023 do të bëhet pyllëzimi me akacie 20 ha e cila ndodhet në fshatin Fag, jo shumë larg rrugës auto të Njësisë Administrative Shëngjergj.

## 2.5. Rrjeti rrugor dhe largësia nga qendrat e banuara:

**Objekti: "Bokat e Kallmit"**, i propozuar për t'u pyllëzuar me akacie, përshkohet nga rrugë automobilistike. Distanca nga fshati Fag deri në objekt është rreth 1 km. Përshkohet dhe nga rrugë këmbësore. Ndodhet në afërsi të rrugës auto, Tiranë - Shëngjergj.

## 2.6. Gjeomorfologjia, forma e terrenit dhe gjeologjia:

Objekti që do të pyllëzohet me akacie është shpat i valëzuar, me pjerrësi mesatare {10-20 %}, terreni jo shumë i aksidentuar, ka formë katërkëndëshi të çrregullt. Nga ana gjeologjike objekti ndodhet i vendosur mbi shkëmbinj magmatikë me teksturë ranore jo të theksuar, të shkrifta dhe të ajrosura.

## 2.7. Kundrejtimi i Objektivit:

Objekti ku do të kryhet pyllëzimi ka kundrejtim Veri - Perëndim dhe Jug - Perëndim.

## 2.8. Lartësia mbi nivelin e detit:

Lartësia e ngastrave "{3.d,7.c,7.e} - {11.a,11.b,11.d,12.d, 12.c} - {28.b,29.c,31.b}", mbi nivelin e detit varion nga 350 - 990 m mbi nivelin e detit. Lartësia mesatare 670 m mbi nivelin e detit.

## 2.9. Hidrologjia:

Objekti ku do të kryhet pyllëzimi, përshkohet nga disa rrëqe e përroska të thata gjatë verës, të cilat mbajnë ujë vetëm gjatë periudhave me reshje. Përroskat që përshkojnë objektin, e derdhin ujin në lumin e fshatit Fag i cili kufizon objektin, janë të zhvilluara si shkak i erozionit. Kjo dhe për faktin se objekti është i zhveshur nga bimësia pyjore. Në objekt ndodhen disa sipërfaqe ligatinore në masën 20 % të sipërfaqes, të cilat gjatë verës pothuajse thahen.

## 2.10. Kushtet Klimatike:

Klima e zonës ku shtrihet objekti që do të pyllëzohet kushtëzohet nga pozita gjeografike, konfiguracioni i relievit si edhe në diferencimet altitudiale. Mbështetur në ndarjen klimatike të vendit tonë si dhe pozicionin gjeografik, objekti përfshihet në zonën klimatike mesdhetare malore. Uljet dhe ngritjet e relievit ndikojnë në regjimin e elementeve klimatikë dhe veçoritë e temperaturave, reshjeve etj.

**Temperaturat** e ajrit me regjimin e saj mesatar, me ecurinë e saj ditore, stinore e vjetore ndikojnë në mënyrë aktive mbi jetën dhe aktivitetin njerëzor, shtazor dhe bimor. Temperatura mesatare vjetore varion nga 9.5 -25.9 °C. Temperaturat absolute minimale janë regjistruar nga -1 deri në -8 °C dhe i përkasin muajve janar-shkurt. Temperatura absolute maksimale arrin nga 32-36 °C dhe i përket muajve Korrik-Gusht. Ditët me temperaturë nën zero variojnë nga muaji dhjetor deri në muajin shkurt, mars, por si pasojë e ngrohjes globale, ka vite që edhe në këtë periudhë të kemi temperatura mbi zero. Të dhënat klimatike për zonën e studimit janë marrë nga Instituti Meteorologjik Tiranë, për një periudhë 10 vjeçare për stacionin e Tiranës.

## TË DHËNAT KLIMATIKE {Mesatarja 10 vjeçare, stacioni meteorologjik Tiranë}.

Stac. Metr. Tiranë	Muajt												Mes Vjet
	J	Sh	M	P	M	Q	K	G	Sh	T	N	Dh	
Temper. Mes.(°C)	9.5	16.9	13.1	14.7	15.8	24.4	25.5	25.9	23.9	17.2	13.4	18.2	16.9
Reshjet mes.(mm)	147	143	137	108	105	46	40	45	88	127	168	154	109
Rap.Reshje/Temp	15.4	8.4	10.4	7.3	6.6	1.9	1.6	1.7	3.6	7.4	12.5	18.7	6.5

Bazuar në të dhënat klimatike rezulton se në zonë ka një periudhë thatësire {Raporti Reshje/Temp  $\leq 2$  } prej 1 muaji {shtator} dhe prag thatësire 2 muaj {korrik-gusht}. Kjo është periudha në të cilën krijohet edhe deficieti uhor për zhvillimin normal të bimësisë, prandaj gjatë kësaj periudhe duhet të ndërhyhet me vaditje për të plotësuar nevojat e fidanëve për lagështi.

Temperatura mesatare vjetore është shënuar 16.9 gradë celcius, vlera mesatare maksimale e regjistruar ka qënë 25.9°C kurse vlera mesatare minimale është shënuar 8.2°C. Numri më i madh i ditëve me temperaturë maksimale është regjistruar në muajin korrik.

**Reshjet** mesatare vjetore variojnë nga 1300-2000 mm/vit. Zakonisht dimri e vjeshta janë të lagështa, pranvera e paqëndrueshme dhe vera është e thatë. Muajt më të thatë janë korriku {40 mm}, gushti {45 mm} dhe shtatori {88 mm}, kurse muajt më të lagësht janë tetori {127 mm}, nëntori {168 mm} dhe dhjetori {154 mm}.

Duke qënë se tokat janë të kafejta mbi shkëmbinj magmatikë të copëzuar, reshjet sipërfaqësore shkaktojnë probleme me humbjen e shtresës sipërfaqësore dhe shfaqjen e shenjave të erozionit. Diagrama klimatike tregon se periudha kritike për fidanët që do të mbillen, është fillimi i muajit korrik deri në javën e tretë të muajit shtator. Ndaj, në këtë periudhë, duhen bërë edhe shërbimet kryesore {ujitje + prashitje} në sipërfaqet e pyllëzuara.

Reshjet në formë bore bien kryesisht në periudhën e dimrit, gjatë muajve Dhjetor-Janar, në disa dimra vazhdon dhe gjatë muajit Shkurt. Trashësia mesatare e dëborës varion nga 5-10 cm. Në dimra të ashpër trashësia e borës arrin deri 15 cm, duke qëndruar disa ditë. Numri i ditëve me shtresë bore në zonën e projektit është 5-10 ditë, por nuk paraqet ndonjë problem shqetësues për zhvillimin normal të llojit të propozuar për pyllëzim.

I vetmi problem shqetësues mund të evidentohet në rast se trashësia e saj është e madhe, në periudhën e mbjelljes së fidanëve. Objekti është i ekspozuar dhe ndaj ngricave të cilat fillojnë në periudhën e reshjeve të dëborës. Ngricat nuk janë të vazhdueshme dhe nuk qëndrojnë gjatë gjithë ditës, por kryesisht natën dhe në orët e para të mëngjesit. Ditët me ngrica variojnë nga 10-15 ditë.

Objekti rrihet zakonisht nga erërat veriore, perëndimore, të cilat në përgjithësi janë të ftohta, por jo me ndikim negativ për vegetacionin. Për vetë kundrejtimin që kanë parcelat, ajo më shumë rrihet nga erërat perëndimore që kanë ndikim pozitiv në pyllëzim. Erërat me drejtime të tjera e përshkojnë objektin por meqenëse ka kundrejtim perëndimor, nuk kanë influenca dominuese.



## 2.11. Kushtet pedologjike:

Objekti përfshihet në tipin e tokave të kafejta, me thellësi mesatare por të forta në punim, me përmbajtje të mirë të elementëve ushqyes për llojin e përzgjedhur {akacie}. Janë lehtësisht të përshkueshme nga sistemi rrënjor, me volum thithës mesatar, dhe mbajnë ujin e mjaftushëm për ushqimin e bimësisë. Janë toka me strukturë kokrrizore.

- **Shkëmbi amnor** magmatik i copëzuar, por nuk mungojnë as shkëmbinjtë ranor. Të gjithë këto tipe shkëmbinjsh, hyjnë në grupin e shkëmbinjve Sedimentarë.

Janë në përgjithësi me teksturë ranore të shkrifët, të ajrosur dhe të shpëlara nga karbonatet, Këto shkëmbinj, nën veprimin e alternuar të faktorëve klimaterik dhe biologjikë, japin tipet gjenetike të tokave të kafejta.

Janë mesatarisht të thellë, lehtësisht të copëzuar dhe mesatarisht të pasur. Kanë përmbajtje të ulët humusi si dhe nuk janë të ngjeshur, ç'ka i jep tokës pak a shumë aciditet.

- **Përmbajat e Gurëve;** Ka përmbajtje mesatare të gurëve të dimensioneve të ndryshëm, një pjesë janë në sipërfaqe rreth 5-15 % dhe pjesa tjetër janë të përzier me tokën, gurët janë me fraksione të ndryshme mekanike. Dominojnë fraksionet e ulëta 0.005-0.01 që përbëjnë edhe bazën e tokës aktive.
- **Erozioni.** Objekti meqenëse është pjesërisht i veshur nga shkurre të degraduara, erozioni nuk ka zhvillim të madh. Gjithsesi, nga kjo bimësi është ruajtur pak a shumë humbja e tokës aktive.

Shkalla e erozionit është mesatare 11-21%, në formë sipërfaqësore, është aktiv, dhe me risk mesatar. Në objekt ka edhe erozion të tipit linear dhe në thellësi. Në disa pjesë të objektit janë krijuar edhe vija dhe prroska uji.

- **Toka** përbën bazën natyrale të procesit të prodhimit, duke qenë rezultat i proceseve të gjata të zbrërimit dhe alternimit të nënshtratit litologjik, në prani dhe nën ndikimin e bimësisë dhe të një klime të caktuar, shkëmbit amnor, relievit etj,

Midis tokës dhe vegjetacionit që shkëmbejnë lidhje të ngushta me njëra-tjetrën, cilësitë e tokës ndikojnë në përbërjen e vegjetacionit dhe mbulesa bimore ka ndikim në formimin e tokës. Studimi i tokës është bazuar në vërtetimet e terrenit dhe nga Plani i Menaxhimit të ekonomisë pyjore Fag.

## 2.12. Bimësia egzituuese:

Objekti i propozuar për t'u pyllëzuar me Akacie, aktualisht është sipërfaqe kullosore, inproduktive dhe me bimësi pyjore të rrallë. Objekti, në mënyrë natyrale është veshur pjesërisht me shkurre mesdhetare të llojit dëllinjë e kuqe, trëndafil i egër, murriz njëbërthamësh, manaferra, gorrice, etj. Bimësia barishtore është e rrallë dhe e instaluar më tepër në vendet e zhveshura nga bimësia shkurrore. Dominojnë bimë të familjes graminace dhe ato të familjes leguminaceae. Gjendja vegjetative në përgjithësi e degraduar.

#### 3.1. Zgjedhja e llojit.

Në zgjedhjen e llojit pyjor për pyllëzim, është marrë parasysh kombinimi i drejtë i tre elementëve kyesorë:

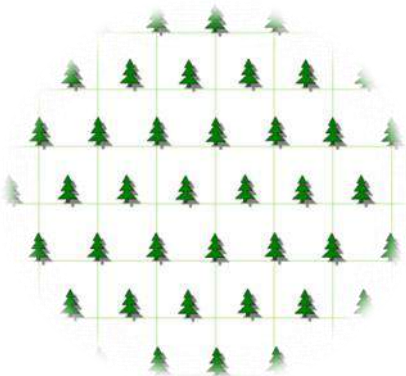
- a} Qëllimi i pyllëzimit;
- b} Kushtet ekologjike, vegjetacionale e dinamike të objektit;
- c} Veçoritë biologjike të llojit;

Për zgjedhjen e llojit pyjor jemi bazuar në **“Metodën e Ekologjisë së Krahasuar”** Kjo mënyrë zakonisht zbatohet për zgjedhjen e llojeve dhe prejardhjeve, kur nuk kemi ngritur eksperimente dhe kur rezultatet kërkohen për një periudhe kohore të shkurtër. Ajo lejon përdorimin e prejardhjeve mbi bazën e krahasimit të kushteve të biologjisë së njohur të llojeve në vendin e tyre me mjedisin, pa marrë në konsideratë aftësinë e tyre për përshtatje në kushte të reja. Duke qenë se: **“Akacia {Robinia pseudoacacia L.}”** ka një bonitet të mirë gjatë ciklit jetësor të rritjes së saj si dhe përshtatet me kushtet klimatike, pedologjike dhe stacionale të zonës ku ndodhet objekti, ka sistem rrënjor të fuqishëm, i cili rregullon strukturën e tokës dhe frenon zhvillimin e mëtejshëm të erozionit, si dhe pasuron biodiversitetin, rekomandojmë që të përdoret për pyllëzim.

Për përcaktimin e llojit që do të mbillet në objekt **“Akacie {Robinia pseudoacacia L.}”** janë marrë në konsideratë apo janë vlerësuar kritere si më poshtë:

- Vegjetacioni egzistues në afërsi të objektit;
- Historiku i vegjetacionit;
- Ndikimi nga ngricat e pranverës;
- Ekspozimi i specieve {ekspozimi ndaj klimës, tokës, kushteve ekstreme etj};
- Kërkesa e species, ndaj tokës {lëndëve ushqyese dhe elementëve të tjerë};
- Kërkesat ndaj dritës;
- Sistemi rrënjor;

Duke analizuar këto kritere, themi se lloji pyjor **“Akacie {Robinia pseudoacacia L.}”** i përzgjedhur për t’u mbjellë në këtë objekt, i përshtatet mjaft mirë kushteve klimatiko-tokësore të këtij objekti dhe nuk rrezikohet në raste të shfaqjes së kushteve ekstreme të përkohëshme.



#### 3.2. Skema, formula dhe metoda e pyllëzimit:

**Skema** e mbjelljes për akacien është 2 x 2 m. Duke mbajtur parasysh konfiguracionin e terrenit si dhe nevojën e llojeve të zgjedhur për ushqim e dritëzim, kjo skemë garanton zhvillim normal të: **“Akacie {Robinia pseudoacacia L.}”** dhe përshtatet me konfiguracionin e terrenit. Në mënyrë që grumbulli të jetë sa më natyral, përta i përket pejzazhit, rekomandohet që të ndiqet forma e mëposhtme e skemës së pyllëzimit; Kjo realizohet duke spostuar në mënyrë të alternuar rreshtat vertikal me 1/2 e distancës ndërmjet bimeve nga njëra-tjetra.

**Metoda e pyllëzimit** zgjidhet në vartësi të kushteve stacionale të objektit dhe veçorive biologjike të llojit që propozohet të mbillet. Për zgjedhjen e metodës së pyllëzimit, duhet të bëhet krahasim i avantazheve dhe disavantazheve të secilit faktor, duke propozuar atë më të përshtatshmen. Duke patur në konsideratë faktet e mësipërme si dhe qëllimin e pyllëzimit, është propozuar metoda e pyllëzimit me fidanë.

### 3.3. Materiali mbjellës:

Fidanët që do të përdoren për mbjellje do të jenë fidanë 1-2 vjeçarë, pa bukë dhe, të llojit “Akacie {Robinia pseudoacacia L.}” të çertifikuar {me çertifikatë origjine dhe cilësie}, brenda standarteve shtetërore. Fidanat duhet të kenë sistem rrënjor të zhvilluar mirë, të pa dëmtuar, pa pjesë të thara. Trupi të jetë i drunjëzuar, i pa dëmtuar, i drejtë, i pa begëzuar, me sytha të zhvilluar normalisht dhe të pa çelur. Fidani të jetë i pa prekur nga sëmundje apo dëmtues, gjithashtu të jetë i freskët dhe jo i mpirë nga ngricat apo mungesa e lagështirës.

Mundësisht fidanët duhet të jenë të prodhuar nga ndonjë fidanishte e zonës, sa më afër objektit të pyllëzimit ose në ndonjë vend tjetër që ka kushte atmosferike dhe gjeografike të njëjta ose të përafërta me objektin ku do të kryhet pyllëzimi. Transportimi i fidanëve bëhet me çdo lloj mjeti, por gjithmonë me rrënjët e mbuluara pamvarësisht nga largësia. Kjo do të rritë sigurinë e mos dështimit të objektit për shkak të cilësisë së fidanëve.

#### *Përmasat e fidanëve që do përdoren për pyllëzim janë si më poshtë:*

nr	Lloji i fidanit	Pyllëzime në blloqe		
		Trashësia e qafës {mm}	Gjatësia e fidanit ({cm}	Gjatësia e rrënjës {cm}
A	Fletorë	≥ 10 - 15	≥ 100 - 120	≥ 25 - 30
I	<b>Akacie</b> Robinia pseudoacacia L	≥ 10	≥ 100	≥ 25

#### *Nevojat për fidanë:*

nr	Lloji i fidanit	Pyllëzime në blloqe			
		Njësia matjes	Gjithsej	Pyllëzime	Zevendësime
A	Fletorë	copë	60 000	50 000	10 000
I	<b>Akacie"pa tokë"</b> Robinia pseudoacacia L	copë	60 000	50 000	10 000

### 3.4. Mënyra e përgatitjes së tokës:

Gjatë zbatimit të këtij projekti, do të kryhen punime pyllëzimi duke respektuar të gjithë parametrat teknik të proceseve të punimeve të planifikuara, që nga piketimi, hapja e gropave, ruatja e skemës së pyllëzimit, shtratifikimi dhe nxjerrja e fidanëve, mbjellja e tyre si dhe shërbimet kulturore për tre vite. Të gjitha këto parametra që përmendëm duhet të respektohen në mënyrë të tillë që të kemi një ecuri të mirë në zenien e fidanëve dhe në krijimin e grumbullit të ri, i cili do të ketë një ndikim pozitiv si në aspektin social-ekonomik ashtu edhe në atë mjedisor.

- Përpara mbjelljes, do të bëhet piketimi i gropave. Për Akacian {Robinia pseudoacacia L.} gropat do të kenë përmasa 40 x 40 x 40 cm. Largësia midis gropave do të jetë 2 x 2 m ku në 1 ha do të hapen 2 500 gropa.

**Gjatë hapjes së gropave**, dheu i gërmuar do të vendoset i ndarë nga njëri-tjetri {në shtresa}. Gjatë hapjes së gropave, gjysma e dheut {e shtresës së sipërme} do të hidhet në krahun e majtë të gropës, ndërsa gjysma tjetër {e shtresës së poshtme} në krahun e djathtë. E kundërta do të ndodhë gjatë procesit të mbushjes e mbjelljes së fidanit. Mbjellja e fidanave të bëhet në periudhën e pushimit të vegjetacionit, në ditë pa ngrica, në mënyrë që të mos dëmtohet sistemi rrënjor i tyre nga ngricat.

**Transporti i fidanëve**, brenda parcelës do bëhet me krahë. Gjatë transportit dhe shpërndarjes së fidanëve në objekt duhet të tregohet kujdes në mënyrë që ata të mos dëmtohen mekanikisht.

Mbjellja do të bëhet nga dy punëtorë të specializuar dhe instruktuar paraprakisht nga specialistët përkatës për mënyrën e kryerjes së këtij procesi. Në fillim do të hidhet në gropë dheu i shtresës së sipërme të ndarë gjatë hapjes së gropës.

Para mbjelljes duhet të kontrollohet sistemi rrënjor i fidanit. Në rast se ka rrënjë të përdredhura, ato shkurtohen me kujdes me gërshërë të posaçme.

**Fidani vendoset në qendër të gropës**, në mënyrë që të ruhet skema e mbjelljes. Qafa e rrënjës së fidanit të jetë 2-3 cm nën nivelin e pjesës së sipërme të gropës. Gropa mbushet me dhe anash fidanit duke e ngjeshur herë pas here me kujdes, në mënyrë që të sigurohet kontakti i rrënjëve me dheun e hedhur në gropë.

Gjatë mbushjes së gropës me dhe dhe ngjeshjes, të tregohet kujdes në mënyrë që fidani të ruhet i padëmtuar. Pas mbjelljes së fidanit, dheu do të ngjeshet me kujdes, në mënyrë që të eliminohen flluskat e ajrit të tokës të cilat influencojnë negativisht në drejtim të zënies së tij.

Në zona të thata, sipërafqes së gropës i jepet formë konkave, ndërsa në ato pjesë ku toka mund të mbajë lagështi, formë konvekse. Gurët që rezultojnë gjatë mbushjes së gropës, vendosen në pjesën e poshtme të saj në formë muri, në mënyrë që të mbrojnë terrenin nga erozioni.

**Afatet e kryerjes së punimeve**, lloji dhe cilësia e fidanëve si dhe teknika e zbatimit të punimeve gjatë mbjelljes, do të zbatohen dhe gjatë procesit të zëvendësimeve, i cili do të kryhet vitin e dytë pas mbjelljes.

### **3.5. Koha e kryerjes së punimeve:**

**Punimet përgatitore** {Piketimi dhe hapja e gropave} do të kryhen gjatë muajit Korrik - Tetor, ndërsa procesi i mbjelljes do të bëhet gjatë periudhës së pushimit të vegjetacionit {15 Tetor - 31 Dhjetor}.

**Sigurimi i materialit mbjellës**, {fidanëve} duhet të bëhet para se të fillojë hapja e gropave, rekomandohet nga muaji tetor për arsyen që kur të hapen gropat të mos kemi vonesa. Shkulja e fidanëve nga fidanishtja, transporti, shtratifikimi në objekt dhe mbjellja e tyre duhet të bëhet vetëm në periudhën e pushimit të vegjetacionit.

### **3.6. Parashikimi i përqindjes së zënieve për periudhën Tetor - Dhjetor:**

**Përqindja e zënieve**, parashikohet në pranverë 90% dhe në vjeshtë 80 %. Në funksion të përqindjes së zënieve të vjeshtës, përcaktohet numri i fidanëve që do zëvendësohen.

Zëvendësimi i fidanëve të tharë, do të bëhet sezonin pasardhës të mbjelljeve. Sasia e fidanëve që do të zëvendësohen është e njëjtë me numrin e atyre që janë tharë.

Objekti parashikohet që të mirëmbahet për 3 vite. Në fund të vitit të tretë, në mënyrë që pyllëzimi të jetë i suksesshëm, përqindja e zënieve parashikohet të jetë  $\geq 85\%$ .

### **3.7. Shërbimet kulturale dhe ruajtja:**

Pas përfundimit të pyllëzimeve në vitin pasardhës do të kryhen zëvendësime në masën 20 % për fidanët e dështuar në vitin e parë si dhe pas monitorimit dhe verifikimit të zënieve {të vjeshtës} në muajin shtator.

Prashitja e fidanëve si dhe heqja e barërave të këqia do të bëhet në vitin e parë, të dytë dhe të tretë të mbjelljes. Prashitjet do të shoqërohen me plehërim kimik {Dap ose Nitrat}, duke përdorur rreth 1-3 kv/ha për çdo prashitje.

Fillimisht hidhet nga një dorë pleh duke përdorur rreth 30-35 gram për çdo fidan, pastaj kryhet procesi i prashitjes. Duhet patur kujdes që plehu të hidhet vetëm për sasinë e fidanëve që mund të prashiten brenda ditës pasi në rast se ai mbetet i pa mbuluar, i humbet elementët ushqyes për bimën.

Prashitja bëhet me vegla të thjeshta pune {shatë}, duke u përkrahur me punime sipërfaqja rreth fidanit me rreze 0.3 m nga fidani e thellësi 10-15 cm. Gjatë prashitjes të bëhet shkriftimi i dheut dhe heqja e bimëve barishtore.

Koha e kryerjes së prashitjeve do të jetë periudha Qershor - Korrik. Rekomandohet që prashitjet të bëhen 2-3 ditë pas rënies së shirave ose ujitjes, në mënyrë që të ruhet sa më shumë lagështira në gropë.

Objekti duhet të mbrohet nga kullotja për 3 vjet dhe në rast të shfaqjeve të dëmtuesve apo sëmundjeve duhet të bëhet luftimi i tyre. Të gjitha këto punime, do të jenë pjesë e investimit të këtij objekti, duke ndikuar në sigurimin e përqindjes së zënies së planifikuar dhe zhvillimin e mëtejshëm të grumbullit pyjor.

Subjekti i kontraktuar në bashkëpunim me Strukturat Menaxhuese të Pyjeve dhe Kullotave, të marrin masat e nevojshme administrative për mbrojtjen e objektit nga kundravajtjet, zjarret dhe kullotjet për një periudhë 3 vjeçare.

Mbrojtja do të jetë me kontributin e barinjve që mbarështrajnë bagëti dhe mund të kullojnë në objekt. Për këtë qëllim, me barinjtë dhe banorët e zonës, është marrë kontakt paraprak dhe jemi dakordësuar që të pyllëzohet objekti.

Barinjtë dhe banorët e zonës, janë angazhuar që ta ruajnë këtë objekt nga kullotja. Me përfundimin e mbjelljes së objektit, kjo do të konkretizohet duke mbajtur një proces-verbal ndërmjet palëve për këtë qëllim.

### 3.8. Grafiku i kryerjes së punimeve:

Partnerët kryesorë për zbatimin e projektit janë: Bashkia Tiranë, Agjencia e Parqeve dhe Rekreacionit, Drejtoria e Administrimit të Pyjeve dhe Kullotave.

Stafi i subjektit të kontraktuar në bashkëpunim me strukturat drejtuese të fshatrave në afërsi të objektit, do të sigurojë fuqinë punëtore të nevojshme për realizimin e punimeve të planifikuara.

Drejtuesi teknik i subjektit, do të bëjë trajnimin e punëtorëve për mënyrën e kryerjes së proceseve të punës sipas planifikimit.

Ritmikisht gjatë kryerjes së punimeve, nga ana e stafit teknik do të mbahen marrëdhënie me D.A.P.K.

Drejtuesi Teknik i subjektit të kontraktuar, do të organizojë kontrolle për cilësinë e kryerjes së punimeve dhe në rast konstatimi të metash, do të lihen detyra për përmirësim.

Punimet e planifikuara, fillojnë mbas lidhjes së kontratës e trajnimit të punëtorëve.

Në formë tabelare, grafiku paraqitet si më poshtë:

Aktiviteti	Muaji							Grupi i implementimit
	<i>{kutitë e selektuara tregojnë aktivitetet e planifikuara, nga muaji i parë i zbatimit të projektit}</i>							
	9	10	11	12				
A1.Njohja me objektin ku do të realizohen punimet.								Stafi i D.A.P.K, drejtues i subjektit kontraktues.
A2.Sigurimi i fuqisë punëtore të nevojshme për realizimin e punimeve.								Stafi drejtues i subjektit kontraktues.
A3.Trajnimi i punëtorëve që do merren me realizimin e punimeve.								Stafi i D.A.P.K, Stafi drejtues i subjektit kontraktues.
A4.Piketimi sipas skemës së mbjelljes.								Stafi i subjektit, drejtuesi teknik, punëtorët e trajnuar.
A5.Hapja e gropave dhe kontrolli i cilësisë së tyre.								Stafi i subjektit, drejtuesi teknik, punëtorët e trajnuar.
A6.Sigurimi, transporti, shtratifikimi i fidanëve cilësorë dhe të çertifikuar.								Stafi i subjektit të kontraktuar.
A7.Mbjellja e fidanëve, duke respektuar teknikën e zbatimit të punimeve.								Stafi i subjektit, drejtuesi teknik, punëtorët e trajnuar.
A8. Kontrolli i punimeve dhe hartimi i dokumentacionit përkatës.								Grupi i monitorimit {Specialistët e D.A.P.K Drejtuesi Teknik i subjektit}.

## KAPITULLI I IV

### 4.1 Analiza e Riskut:

Rreziqet më të mëdha për mos funksionimin dhe realizimin e këtij projekti, janë mungesa e fidanëve, konflikti për vendin ku do të pyllëzohet etj. Për këtë, gjatë informacioneve të marra në Njësinë Administrative Shëngjergj, si dhe në fshatin Fag, rezulton se popullsia vendase dhe kryesia e fshatit kanë shfaqur dakordësinë për realizimin e këtij projekti.

Në kuadrin e një analize të plotë dhe të gjithanshme të vlerësimit të të gjithë faktorëve që ndikojnë në përkeqësimin e tregueseve të performancës dhe qëndrueshmërisë afatgjatë të objektit të pyllëzimit do të konsideronim si faktorë risku:

- Cilësinë e kryerjes së punimeve dhe materialit mbjellës {Fidanëve pyjorë}.
- Kushtet ekstreme të motit {Ekzistenca e një periudhe të gjatë kohe pa reshje { $\geq 2$ - muaj} dhe temperaturat {ekstreme të larta apo të ulëta}.
- Dëmtimi i objektit nga kullotja e bagëtive apo i qëllimshëm.
- Prania e ndonjë zjarri eventual dhe të rastësishëm.
- Mosrealizimi i shërbimeve kulturore të planifikuara.

Pra, duke parë me kujdes faktorët e mësipërm të cilët çojnë deri në kompromentimin e ekzistencës së objektit të pyllëzimit, përfituesi i financimit duhet të marrë masat e duhura tekniko-organizative, për zbutjen apo eliminimin e faktorëve të riskut si dhe mbrojtjen e objektit për një periudhë 3 vjeçare. Kjo nëpërmjet bashkëpunimit të strukturave pyjore të Njësisë Administrative Shëngjergj, si dhe sensibilizimit e ndërgjegjësimit të komunitetit për mbrojtjen e objektit nga zjarret, prerjet abuzive dhe kullotja.

### 4.2. Qëndrueshmëria e projektit:

Në arritjen e objektivave të planifikuara në këtë projekt Pyllëzimi, atë të mbjelljes së fidanëve të llojit: Akacia {Robinia pseudoacacia L.}, do të ndryshojë qeverisja e kësaj parcele, do të shtohet fondi pyjor, volumi i lëndës drusore, sipërfaqja e trungishteve, si dhe do ketë aktivitete të tjera si zëvendësime, prashitje, ujitje. Grumbulli pyjor që do të krijohet, i trajtuar sipas projektit, në aspektin e funksionalitetit dhe të qëndrueshmërisë, do të sjellë në vazhdimësi rritje të vlerave ekonomike, ku përfshihen, krijimi i kushteve për shtimin e faunës dhe florës, përfitimet në stokimin e karbonit si dhe përfitime ekonomike në të ardhmen nga lënda drusore që rezulton nëpërmjet trajtimeve e ndërhyrjeve silvikulturore dhe ekologjike të tij.

Egziston mundësia e sigurimit të fuqisë punëtore të nevojshme për realizimin e volumit të punimeve të planifikuara nga komuniteti i fshatrave në afërsi të objektit si dhe i materialit mbjellës {Fidanëve} sipas standartit të kërkuar. E parë në këtë kontekst, mendojmë se ky projekt paraqet qëndrueshmëri dhe vazhdueshmëria e tij në të ardhmen, do jetë e garantuar.

#### *Qëndrueshmëria për aktivitetet e propozuara do të varet nga:*

- cilësia e kryerjes së punimeve të planifikuara dhe zbatimi i afateve.
- kryerja me korrektësi e punimeve të mbjelljes dhe shërbimeve kulturore.
- ruajtja e objektit nga rreziqet e mundshme e dëmtimet e ndryshme.

### 4.3. Ndikimi social - ekonomik:

Gjatë realizimit të këtij projekti, do të ketë mundësi punësimi për banorët e fshatrave në afërsi të objektit duke përfitur në mënyrë të drejtpërdrejtë të ardhura ekonomike për buxhetet e tyre familjare, uljen e nivelit të papunësisë dhe varfërisë së komunitetit.

Gjithashtu realizimi i këtij projekti shoqërohet dhe me vlera të veçanta për zonën në aspektin social dhe rekreativ, pasi pas disa vitesh, kjo do të shoqërohet me të ardhura për zonën si: shtim të materialit drusor, rritje të masës së gjelbërt në këtë territor, përmirësim të strukturës së tokës, frenimin e humbjes së mëtejshme të tokës nga rrëshqitjet, krijimin e kushteve optimale për zhvillimin e florës dhe faunës autoktone, më shumë karbon i stokuar, cilësi më të mirë të ajrit, ujrave, etj.

Të gjitha këto, sjellin pozitivitet në kuadër edhe të një mjedisi më të pastër, përmirësimin e peizazhit si dhe ndërgjegjësimin e komunitetit për mbrojtjen dhe menaxhimin e qëndrueshëm të fondit pyjor/kullosor.

### 4.4. Buxheti i planifikuar

Për realizimin e punimeve të planifikuara në këtë projekt, bazuar në manualin e normave “Normat e punës me krahë dhe me kafshë për punimet bujqësore e pyjore”, miratuar nga Ministria e Bujqësisë në vitin 1986, si dhe çmimeve për njësi sipas kategorive përkatëse të pëcaktuara në Manualin Operacional të Granteve, janë hartuar preventivat përkatës

### 4.5. Kohëzgjatja e projektit:

Vlerësimi i kohëzgjatjes së projektit	Shtator 2023 – Dhjetor 2025
Data e fillimit të projektit	Shtator 2023
Data e përfundimit të projektit	Dhjetor 2025

### 4.6. Vlerësimi dhe Monitorimi:

Indikatorët kryesorë teknikë dhe mjedisorë që do monitorohen gjatë zbatimit të punimeve dhe mirëmbajtjes së objektit janë:

1. Numri i drurëve për Akacien në 1 ha i cili do të jetë 2 500 fidanë/ha.
2. Përmasat e gropave për Akacien do të jenë 40 x 40 x 40cm.
3. Parametrat teknikë dhe cilësorë të fidanëve që do përdoren gjatë mbjelljes.
4. Zbatimi i afateve të realizimit të punimeve.
5. Zbatimi i kriterëve teknike gjatë procesit të mbjelljes.
6. Monitorimi i zëvendësimeve dhe shërbimeve kulturore të planifikuara.

Ndikimet në mjedis gjatë kryerjes së punimeve të pyllëzimit të sipërfaqes së parcelës “{3.d,7.c,7.e} - {11.a,11.b,11.d,12.d, 12.c} - {28.b,29.c,31.b}”, ndahen në:



- ndikime gjatë zbatimit të punimeve.
- ndikime pas përfundimit të punimeve.

Këto ndikime përfshijnë mjedisin ekologjik, fizik si dhe faunën e zonës. Ndikimet negative të shkaktuara nga aktivitetet e njeriut, gjatë fazës së zbatimit dhe fazës së operimit janë jetë shkurtër dhe do të zhduken kur projekti të përfundojë. Kështu gjatë kryerjes së punimeve disa nga ndikimet në mjedis do të jenë:

- Punimet përgatitore për mbjellje dhe ndërtimi i rrugëve brenda ngastrës pyjore do të sjellin nxitje të erozionit të tokës në një masë të kufizuar.
- Përdorimi mjeteve të transportit si dhe makinerive për kryerjen e punimeve do të shkaktojnë ndikime në emetimin e gazeve serë nga djegia e karburantit.
- Po kështu zhurmat gjatë kryerjes së punimeve janë një tjetër ndikim negativ që do të shkaktohet në mjedis, duke sjellë shqetësime edhe për faunën në objektin e pyllëzimit.
- Plehrat kimike të përdorur gjatë mbjelljes dhe shërbimeve kulturore, mund të ndikojnë negativisht në kontaminimin e tokës dhe ujrave, prandaj duhen përdorur me kujdes dhe duhen hedhur në sasinë e nevojshme.

Ndërsa ndikimet pas përfundimit të punimeve, në përgjithësi konsiderohen si ndikime pozitive në mjedis sepse:

- Pas përfundimit të projektit, shkalla e mbulimit të vegjetacionit do të rritet dhe do të sigurohen përfitime mjedisore, për shkak të rritjes së nivelit të shërbimeve në mjedis që ofron pylli i krijuar.
- Do të rritet kapaciteti i strehës dhe ushqimit për faunën në objekt.
- Kryerja e pyllëzimit do të ndikojë pozitivisht në stabilizimin e tokës.
- Grumbulli pyjor i krijuar do të rrisë kapacitetin absorbues të gazeve serë e sekuestrimin të karbonit.
- Do të kemi një përmirësim të mjedisit ekologjik.
- 

## KAPITULLI V

### 5.1 PLANIMETRIA E PARCELËS

#### STUDIMI I OBJEKTIT TË PLANIFIKUAR PËR PYLLËZIM.

##### *Vendosja gjeografike dhe administrative:*

Objekti ndodhet në Jug të Ekonomisë Pyjore “Fag”, zona kadastrale nr. “1598”, Njësia Administrative “Shëngjergj”, fshati “Fag”, parcelat nr: {3.d, 7.c, 7.e}-{11.a, 11.b, 11.d, 12.d, 12.c}-{28.b, 29.c, 31.b}, me koordinata sipas sistemit koordinativ “K.R.G.JSH”, të matura në terren si më poshtë:

**INDEKSI I HARTËS**  $K - 34 - 101 - \{34 - B, 34 - A, 18 - C, 17 - D\} = \{1 - D, 17 - B, 17 - A, 18 - A\}$

Koordinata në sistemin {KRGJSH}, për ngastrat pyjore 28.b, 29.c, 31.b të Ekonomisë Pyjore “Fag”.

1. X = 50 16 94. 01	Y = 45 72 630. 04	2. X = 50 17 16. 25	Y = 45 72 626. 96	3. X = 50 17 32. 98	Y = 45 72 597. 85
4. X = 50 17 49. 69	Y = 45 72 595. 43	5. X = 50 17 86. 06	Y = 45 72 611. 09	6. X = 50 18 55. 22	Y = 45 72 604. 69
7. X = 50 19 06. 04	Y = 45 72 630. 56	8. X = 50 19 39. 46	Y = 45 72 634. 35	9. X = 50 19 70. 11	Y = 45 72 655. 18
10. X = 50 20 06. 09	Y = 45 72 676. 28	11. X = 50 20 53. 32	Y = 45 72 718. 52	12. X = 50 24 54. 99	Y = 45 72 775. 72
13. X = 50 21 21. 92	Y = 45 72 764. 39	14. X = 50 21 59. 87	Y = 45 72 796. 04	15. X = 50 21 70. 03	Y = 45 72 779. 76

16. X = 50 22 21.88	Y = 45 72 797.52	17. X = 50 22 51.07	Y = 45 72 833.12	18. X = 50 22 98.59	Y = 45 72 865.32
19. X = 50 23 22.99	Y = 45 72 889.07	20. X = 50 23 28.98	Y = 45 72 907.25	21. X = 50 23 61.82	Y = 45 72 931.96
22. X = 50 24 26.76	Y = 45 72 830.35	23. X = 50 24 56.73	Y = 45 72 852.33	24. X = 50 24 73.82	Y = 45 72 820.66
25. X = 50 24 91.01	Y = 45 72 820.12	26. X = 50 25 26.73	Y = 45 72 830.41	27. X = 50 25 34.19	Y = 45 72 842.14
28. X = 50 25 36.86	Y = 45 72 850.94	29. X = 50 25 31.26	Y = 45 72 882.64	30. X = 50 25 21.41	Y = 45 72 909.22
31. X = 50 24 88.93	Y = 45 72 938.77	32. X = 50 24 98.63	Y = 45 72 978.51	33. X = 50 26 36.08	Y = 45 73 018.39
34. X = 50 26 88.14	Y = 45 73 057.17	35. X = 50 27 54.02	Y = 45 73 131.32	35/1. X = 50 28 86.09	Y = 45 73 213.69
36. X = 50 29 56.26	Y = 45 73 275.52	37. X = 50 30 79.45	Y = 45 73 279.43	38. X = 50 31 72.52	Y = 45 73 298.71
39. X = 50 31 96.44	Y = 45 73 255.03	40. X = 50 31 69.99	Y = 45 73 129.16	41. X = 50 30 81.64	Y = 45 73 063.96
42. X = 50 30 22.09	Y = 45 73 030.57	43. X = 50 29 65.28	Y = 45 72 996.76	44. X = 50 29 53.46	Y = 45 72 947.52
45. X = 50 29 15.91	Y = 45 72 953.06	46. X = 50 28 17.48	Y = 45 72 860.56	47. X = 50 27 62.35	Y = 45 72 839.35
48. X = 50 27 48.91	Y = 45 72 821.49	49. X = 50 27 57.46	Y = 45 72 807.83	50. X = 50 27 70.96	Y = 45 72 797.22
51. X = 50 27 23.94	Y = 45 72 715.21	52. X = 50 26 66.76	Y = 45 72 666.14	53. X = 50 26 42.88	Y = 45 72 650.99
54. X = 50 26 31.96	Y = 45 72 651.26	55. X = 50 26 04.58	Y = 45 72 632.22	56. X = 50 25 36.13	Y = 45 72 622.71
57. X = 50 24 84.77	Y = 45 72 593.26	58. X = 50 27 55.39	Y = 45 72 587.94	59. X = 50 23 90.16	Y = 45 72 574.08
60. X = 50 23 34.55	Y = 45 72 541.85	61. X = 50 23 16.58	Y = 45 72 544.54	62. X = 50 22 90.99	Y = 45 72 571.55
63. X = 50 22 74.03	Y = 45 72 609.26	64. X = 50 21 91.38	Y = 45 72 592.39	65. X = 50 20 27.09	Y = 45 72 583.56
66. X = 50 19 22.44	Y = 45 72 566.32	67. X = 50 19 12.36	Y = 45 72 567.31	68. X = 50 18 73.28	Y = 45 72 574.29
69. X = 50 18 28.82	Y = 45 72 498.47	70. X = 50 18 12.63	Y = 45 72 463.06	71. X = 50 17 64.97	Y = 45 72 476.68
72. X = 50 17 05.82	Y = 45 72 472.96	73. X = 50 16 75.42	Y = 45 72 466.38	74. X = 50 15 79.29	Y = 45 72 437.73
75. X = 50 15 71.54	Y = 45 72 448.18	76. X = 50 16 31.98	Y = 45 72 480.57	77. X = 50 16 52.64	Y = 45 72 507.57
		78. X = 50 16 75.44	Y = 45 72 546.43		

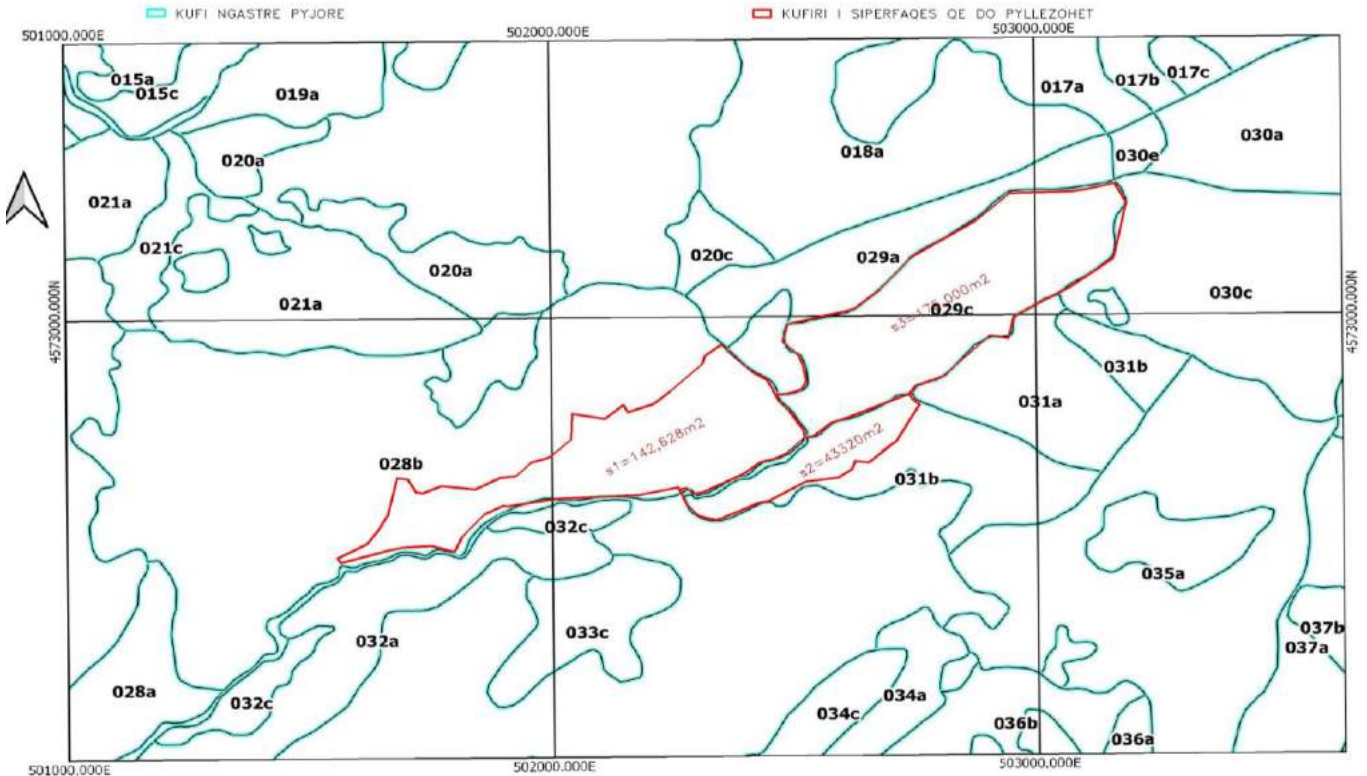
**Koordinata në sistemin {KRGJSH}, për ngastrat pyjore 11.a, 11.b, 12.d, 12.c të Ekonomisë Pyjore “Fag”.**

1. X = 50 79 95.54	Y = 45 74 878.88	2. X = 50 08 14.83	Y = 45 74 883.75	3. X = 50 09 79.15	Y = 45 74 861.17
4. X = 50 10 65.19	Y = 45 74 864.23	5. X = 50 10 67.83	Y = 45 74 839.32	6. X = 50 10 16.27	Y = 45 74 811.46
7. X = 50 09 18.79	Y = 45 74 774.33	8. X = 50 09 32.35	Y = 45 74 749.87	8.1. X = 50 09 71.25	Y = 45 74 762.97
9. X = 50 09 87.42	Y = 45 74 742.44	10. X = 50 10 86.82	Y = 45 74 790.09	11. X = 50 11 69.88	Y = 45 74 815.42
12. X = 50 12 52.88	Y = 45 74 771.32	13. X = 50 12 64.28	Y = 45 74 753.6	14. X = 50 12 68.25	Y = 45 74 734.67
15. X = 50 12 25.93	Y = 45 74 707.09	16. X = 50 12 72.44	Y = 45 74 573.59	17. X = 50 12 98.08	Y = 45 74 557.3
18. X = 50 12 99.15	Y = 45 74 529.27	19. X = 50 12 23.28	Y = 45 74 463.7	20. X = 50 12 12.19	Y = 45 74 375.57
21. X = 50 11 87.87	Y = 45 74 342.59	22. X = 50 11 46.1	Y = 45 74 362.05	23. X = 50 10 96.24	Y = 45 74 357.7
24. X = 50 10 81.15	Y = 45 74 599.99	25. X = 50 10 56.89	Y = 45 74 592.09	26. X = 50 10 25.43	Y = 45 74 597.53
27. X = 50 09 94.78	Y = 45 74 619.99	28. X = 50 09 65.36	Y = 45 74 644.1	29. X = 50 08 73.74	Y = 45 74 751.67
		30. X = 50 07 55.91	Y = 45 74 801.65		

**Koordinata në sistemin {KRGJSH}, për ngastrat pyjore 3.d, 7.c, 7.e të Ekonomisë Pyjore “Fag”.**

1. X = 50 17 57.79	Y = 45 74 232.3	2. X = 50 18 24.27	Y = 45 75 243.37	3. X = 50 19 30.31	Y = 45 75 290.34
4. X = 50 19 41.31	Y = 45 75 303.67	5. X = 50 20 78.11	Y = 45 75 264.11	6. X = 50 21 45.26	Y = 45 75 235.33
7. X = 50 2 214.83	Y = 45 75 222.63	8. X = 50 22 84.11	Y = 45 75 132.17	9. X = 50 23 24.19	Y = 45 75 019.54
10. X = 50 23 74.75	Y = 45 74 972.98	11. X = 50 23 44.65	Y = 45 74 927.1	12. X = 50 24 04.05	Y = 45 74 872.61
13. X = 50 25 23.02	Y = 45 74 844.68	14. X = 50 25 08.99	Y = 45 74 803.2	15. X = 50 24 45.2	Y = 45 74 789.83
16. X = 50 24 44.86	Y = 45 74 757.96	17. X = 50 23 78.32	Y = 45 74 740.99	18. X = 50 23 60.19	Y = 45 74 742.37
19. X = 50 23 46.24	Y = 45 74 711.89	20. X = 50 23 77.42	Y = 45 74 692.15	21. X = 50 23 18.92	Y = 45 74 571.21
22. X = 50 22 41.79	Y = 45 74 591.8	23. X = 50 22 32.37	Y = 45 74 636.78	24. X = 50 22 65.87	Y = 45 74 699.54
25. X = 50 22 26.09	Y = 45 74 736.15	26. X = 50 22 02.85	Y = 45 74 785.31	27. X = 50 21 48.37	Y = 45 74 841.62
28. X = 50 20 97.39	Y = 45 74 874.05	29. X = 50 20 79.37	Y = 45 74 969.62	30. X = 50 20 62.51	Y = 47 75 009.46
31. X = 50 2 011.44	Y = 47 75 035.04	32. X = 50 19 08.41	Y = 45 75 121.74	33. X = 50 18 65.52	Y = 45 75 106.5
		33. X = 50 17 63.49	Y = 45 75 208.47		

**Vendndodhja e Objektivit të Pyllëzimit sipas Hartë së Gjeoreferuar “Pyjore”**



### Vendndodhja e Objektivit të Pyllezimit sipas Gjeoreferuar "Topografike"

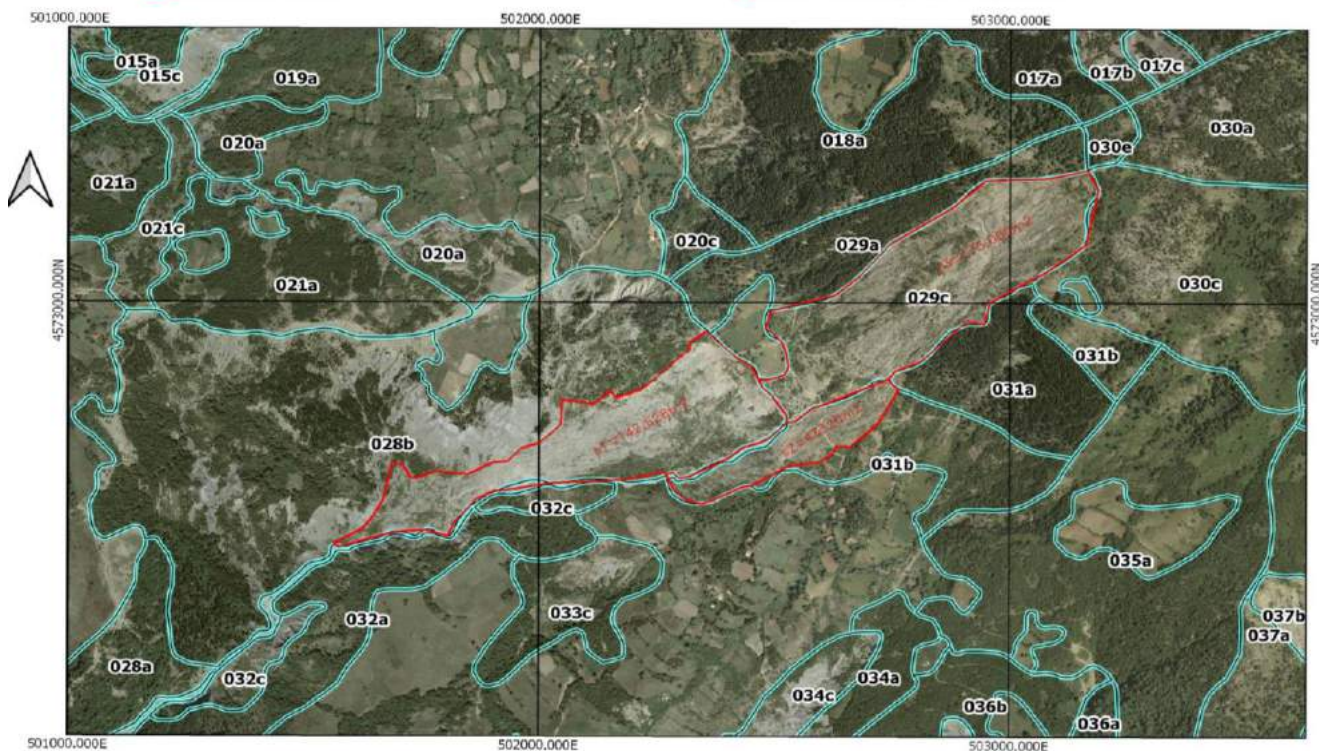


### Vendndodhja e Objektivit të Pyllezimit sipas Hartës së Gjeoreferuar "Pyjore"

PLANVENDOSJA E SIPERFAQES ME OBJEKT PYLLEZIM NE HARTEN E GJEOREFERUR TE PYJEVE DHE KULLOTAVE SHKALLA 1:10000  
 Ekonomia pyjore e kullosore "FAG", N/N 28b,29c,31b Zona Kadastrale 1598 Fag, indeks harte K-34-101-(34-B,34-A,18-C,17-D)  
 SIPERFAQJA TOTALE S= S1+S2+S3=360948M2(S1=142628M2 ngastra 28b, s2=43320m2 ngastra 31b, s3=175000m2 ngastra 29c)  
 PRONARI, BASHKIA TIRANE

□ KUFI NGASTRE PYJORE

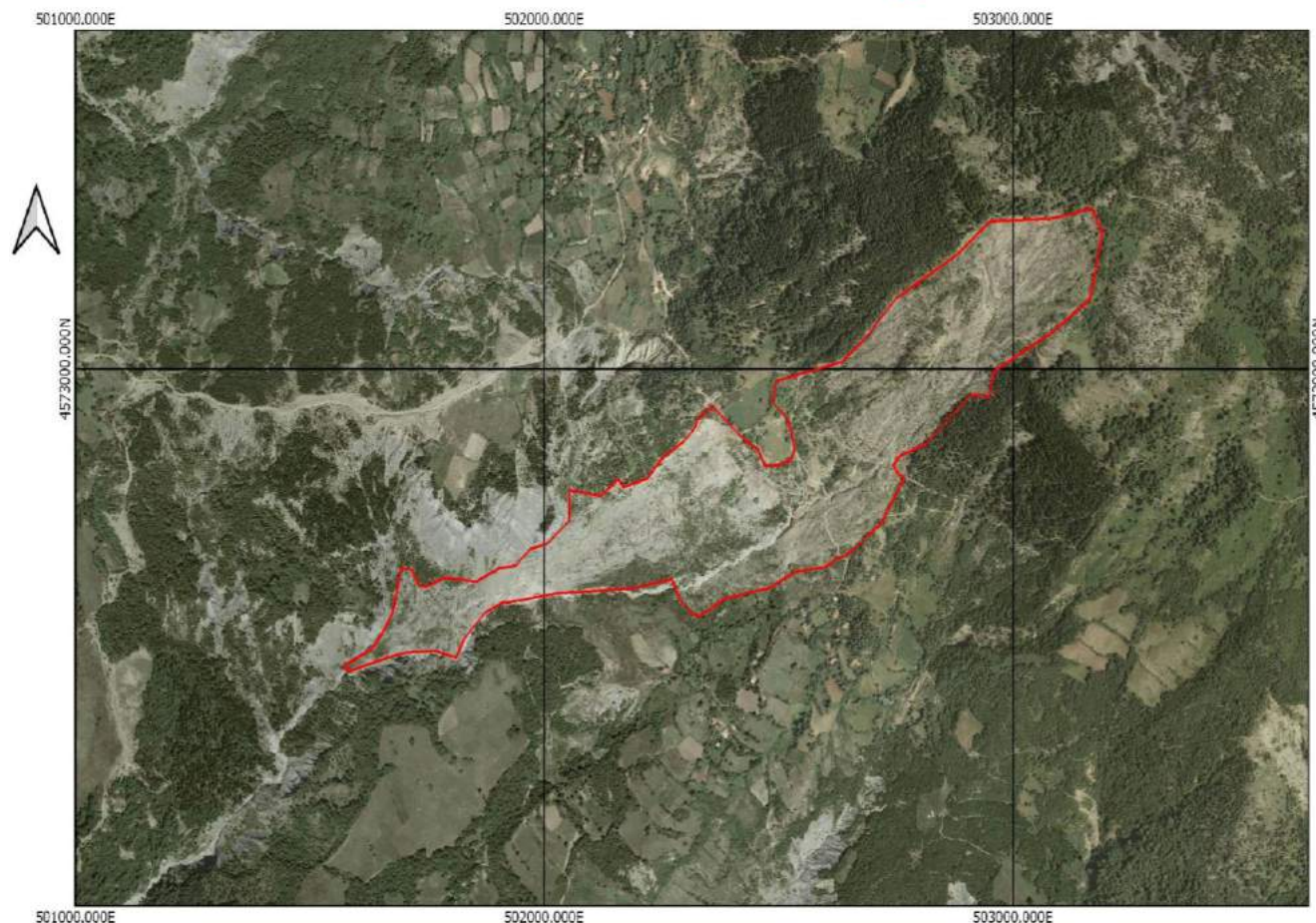
□ KUFIRI I SIPERFAQES QE DO PYLLEZOHE



### Vendndodhja e Objektivit të Pyllezimit sipas Hartës së Gjeoreferuar “Ortofoto”

PLANVENDOSJA E SIPERFAQES ME OBJEKT PYLLEZIM NE ORTOFOTO TE GJEOREFERUAR SHKALLA 1:10000  
 Ekonomia pyjore e kullosore "FAG", N/N 28b,29c,31b Zona Kadastrale 1598 Fag, indeks harte K-34-101-(34-B,34-A,18-C,17-D)  
 SIPERFAQJA TOTALE S=360948M2  
 PRONARI, BASHKIA TIRANE

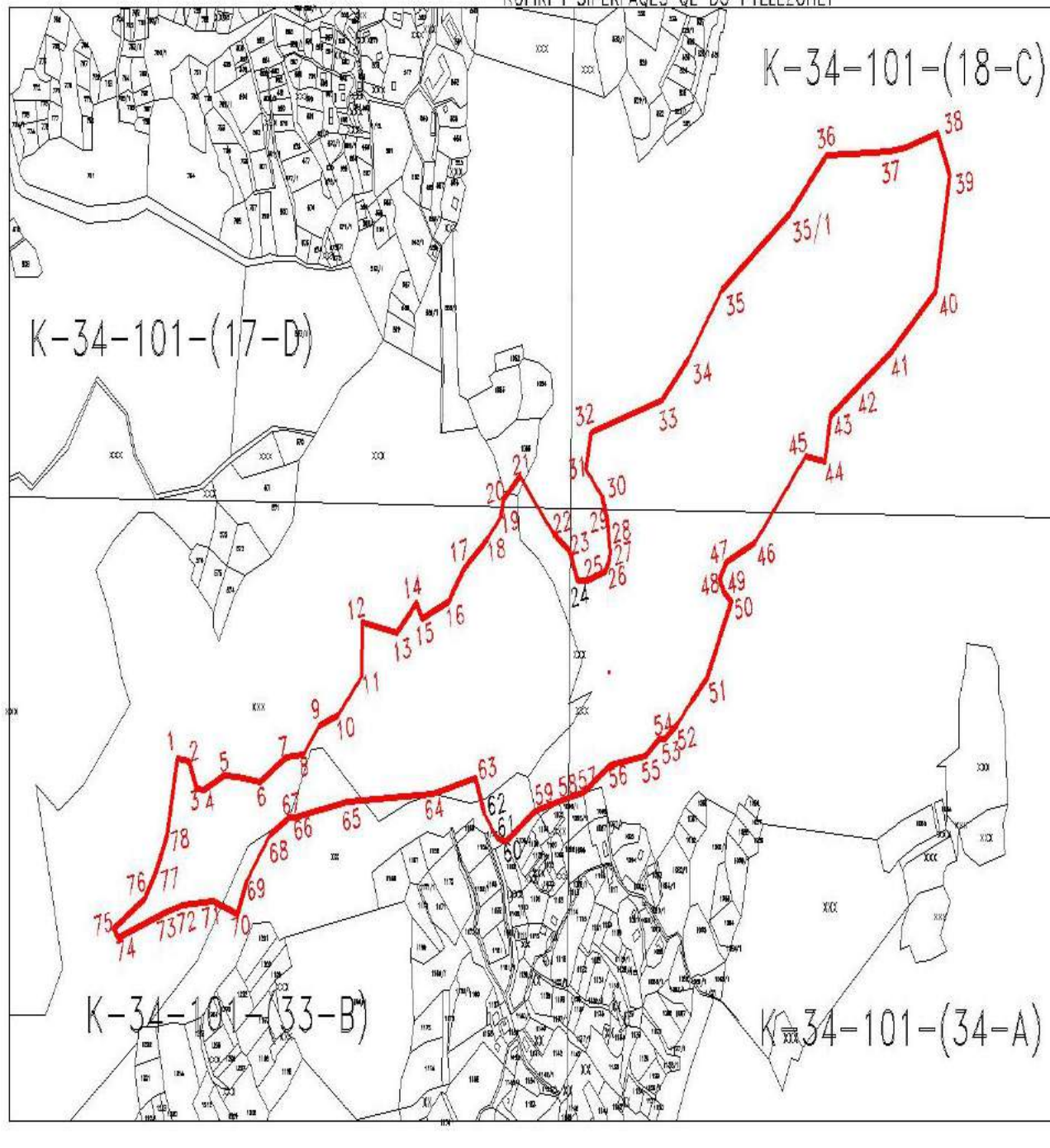
□ KUFIRI I SIPERFAQES QE DO PYLLEZOHE



### Vendndodhja e Objektivit të Pyllezimit sipas Hartës së Gjeoreferuar “Kadastrale”

PLANVENDOSJA E SIPERFAQES ME OBJEKT PYLLEZIM NE HARTEN KADASTRALE TE ASHK-SE SHKALLA 1:10000  
 Ekonomia pyjore e kullosore "FAG", N/N 28b,29c,31b Zona Kados. 1598 Fag, ind.harte K-34-101-(34-B,34-A,18-C,17-D)  
 SIPERFAQJA TOTALE S=360948M2  
 PRONARI. BASHKIA TIRANE

KUFIRI I SIPERFAQES QE DO PYLLEZOHET

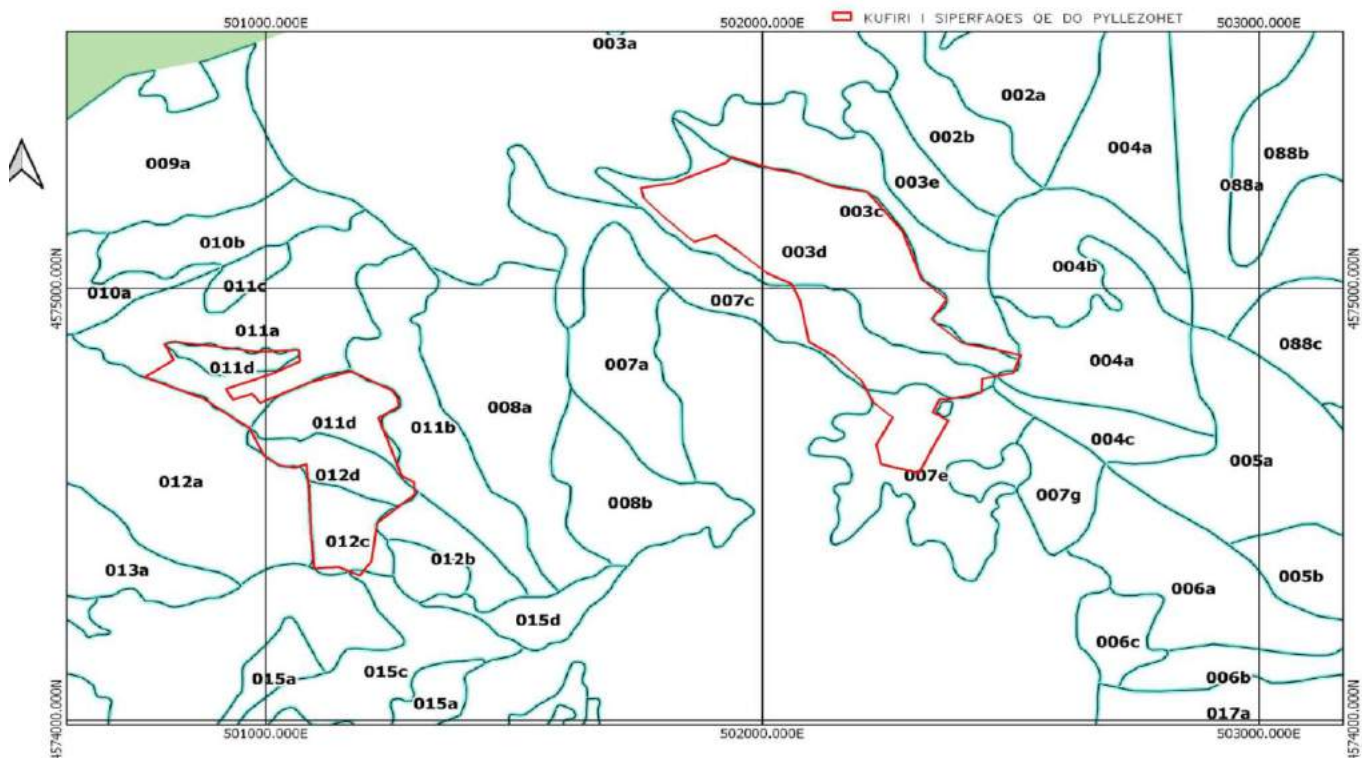


**Kufinjtë Natyralë:**

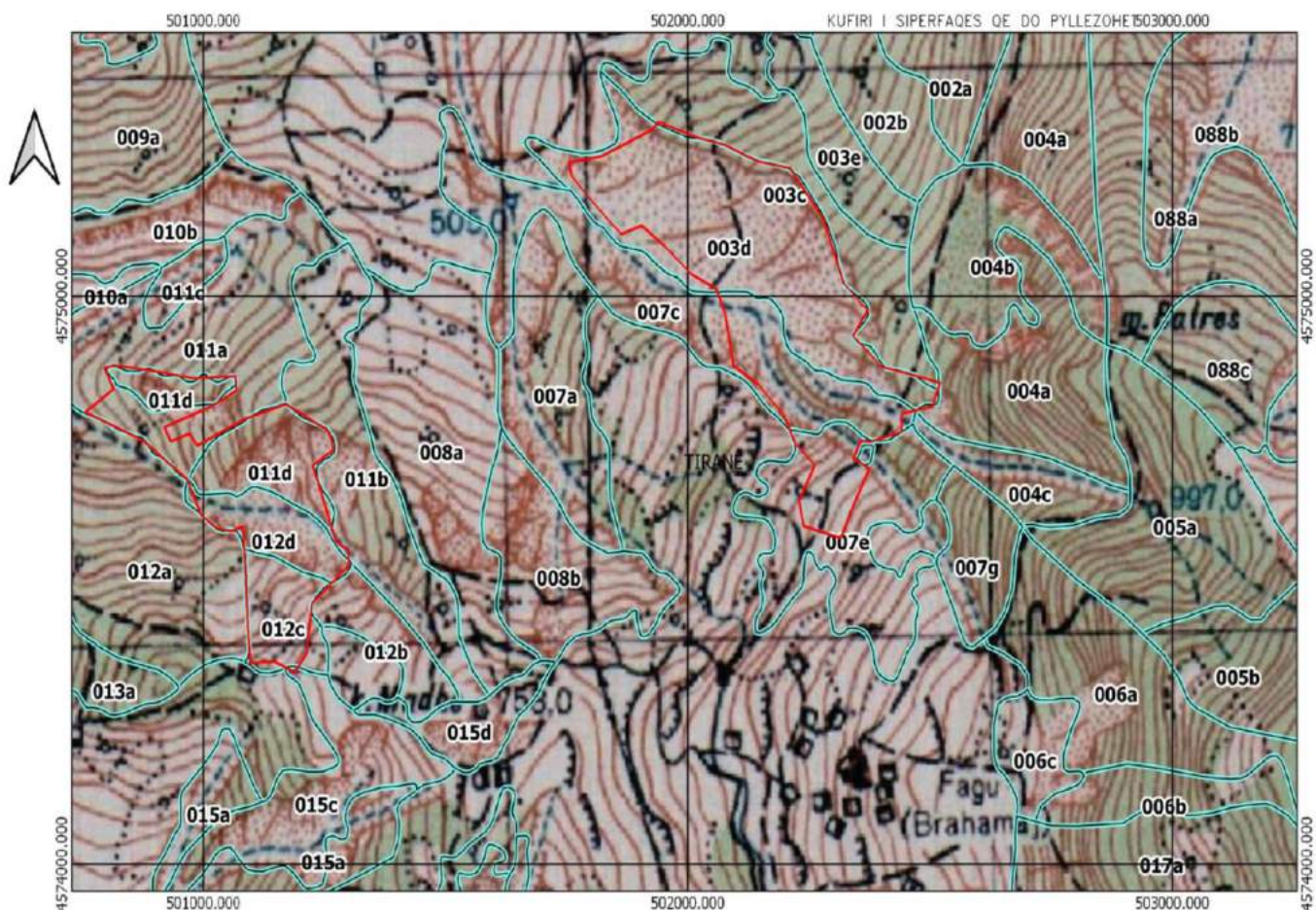
*Objekti i planifikuar për realizimin e punimeve të pyllëzimit kufizohet nga:*

- Nga veriu: kufizohet nga ngastra 28.b, 29.a ekonomia pyjore Fag.
- Nga jugu: kufizohet nga ngastra 31.a, 31.c, 32.a, 32.c ekonomia pyjore Fag.
- Nga lindja: kufizohet nga ngastra 29.a, 30.c e ekonomisë pyjore Fag.
- Nga perëndimi: nga ngastra 28.b, 32.a e ekonomisë pyjore Fag.

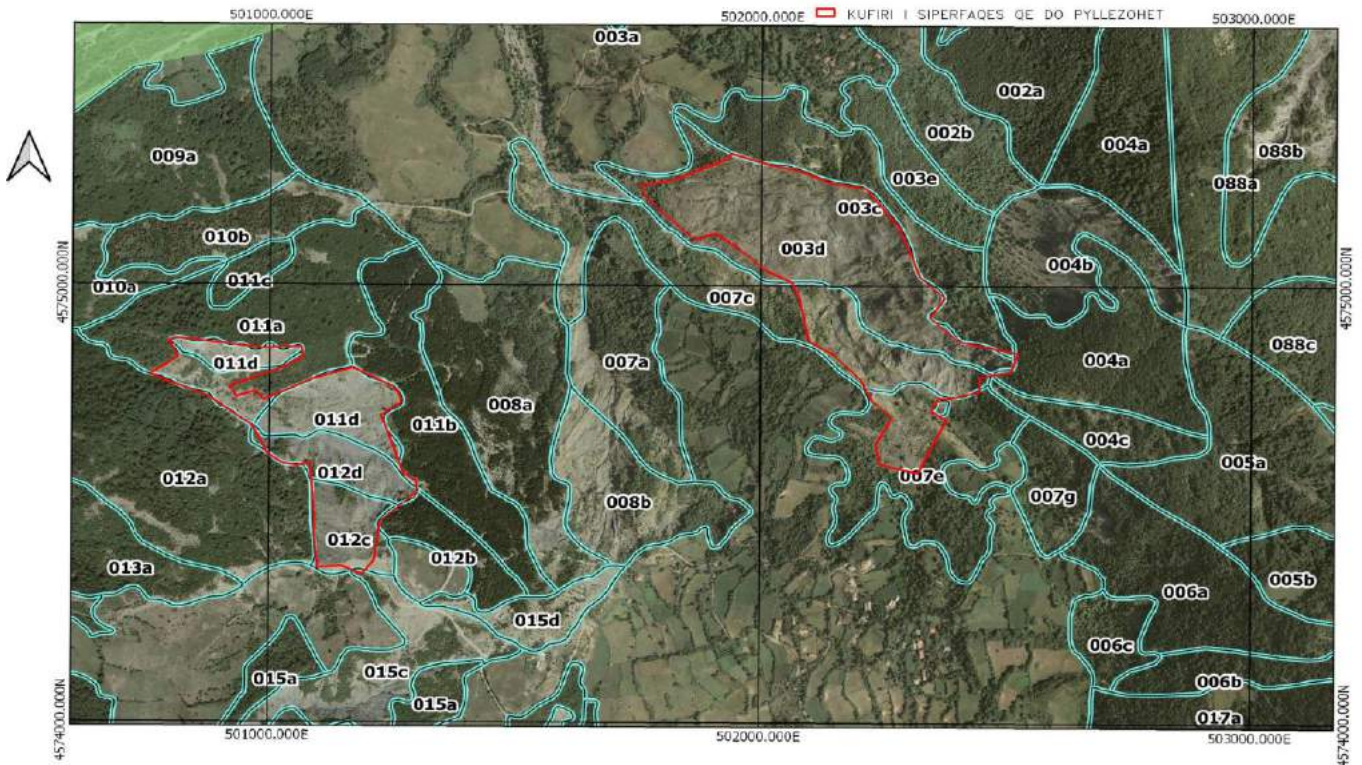
**Vendndodhja e Objektivit të Pyllëzimit sipas Hartës së Gjeoreferuar "Pyjore"**



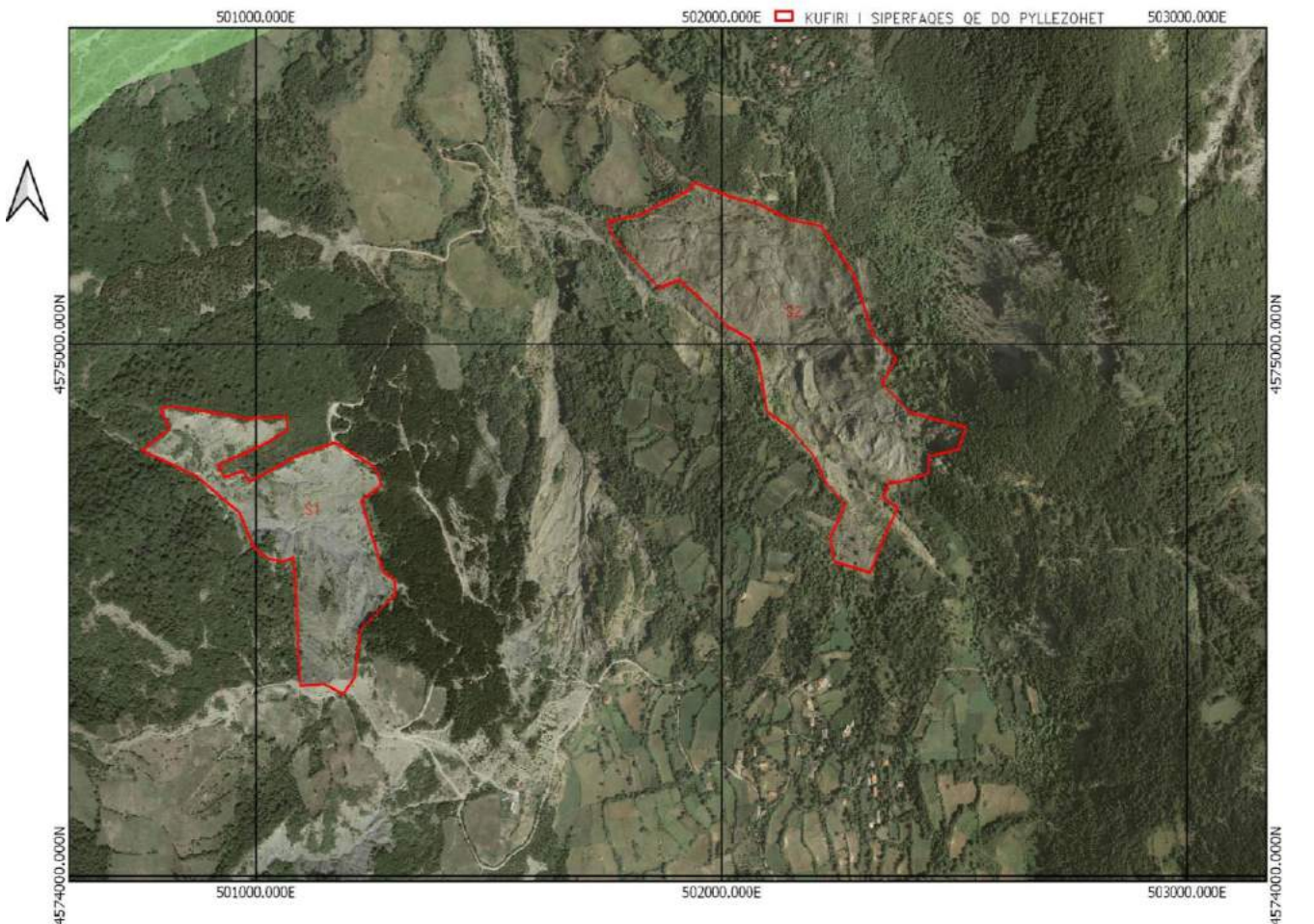
### Vendndodhja e Objektivit të Pyllezimit sipas Hartës së Gjeoreferuar "Topografike"



### Vendndodhja e Objektivit të Pyllezimit sipas Hartës së Gjeoreferuar "Pyjore"



### Vendndodhja e Objektivit të Pyllezimit sipas Hartës së Gjeoreferuar “Ortofoto”



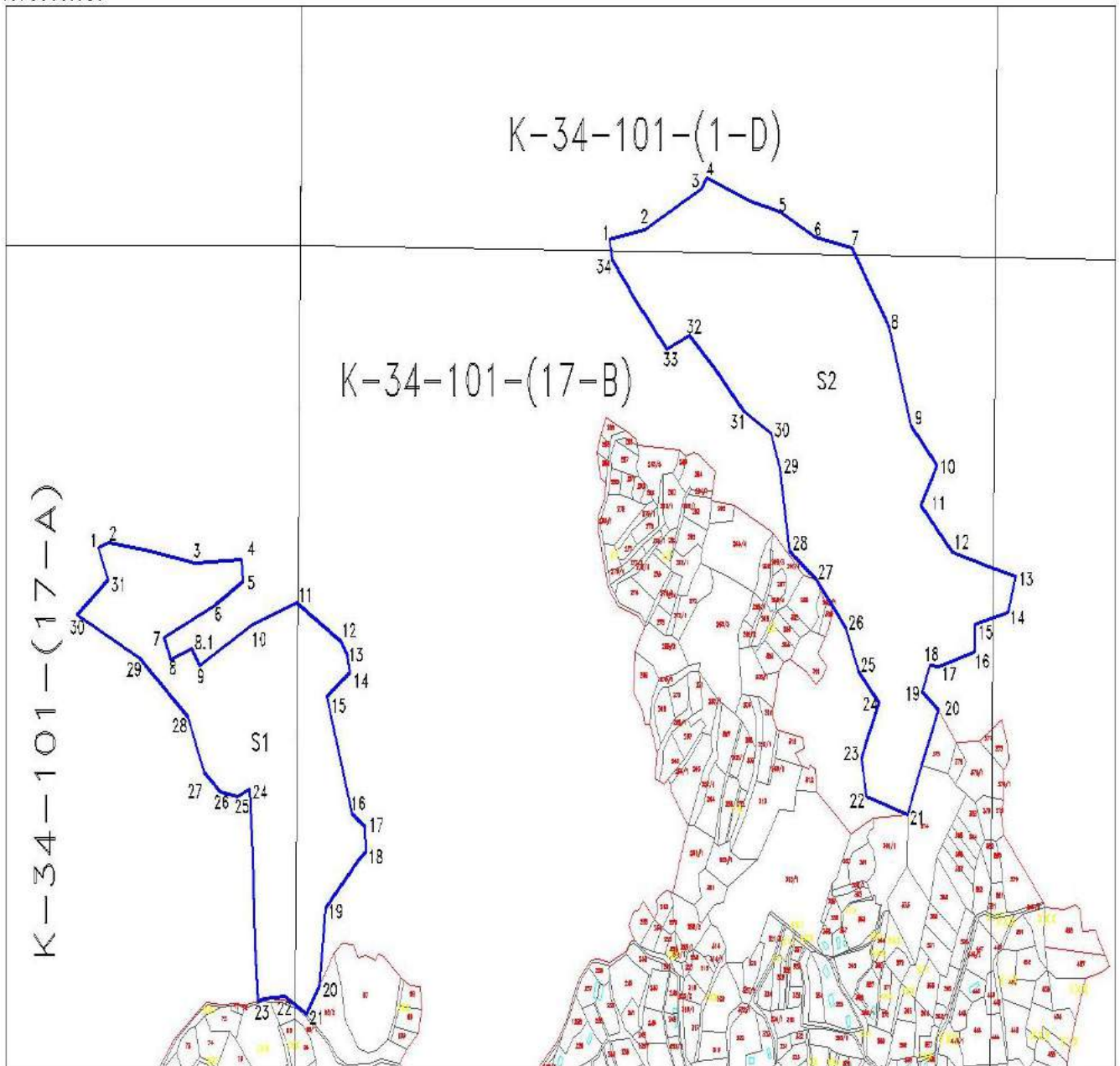
### Vendndodhja e Objektivit të Pyllezimit sipas Hartës së Gjeoreferuar “Kadastrale”

PLANVENDOSJA E SIPERFAQES ME OBJEKT PYLLEZIM NE HARTEN KADASTRALE TE ASHK-SE SHKALLA 1:10000  
Ekonomia pyjore e kullosore "FAG", N/N 11a,11b,11d,12d,12c,3d,7c,7e Zona Kadas. 1598 Fag, ind.harte K-34-101-(1-D,17-B,17-A,18-A)  
SIPERFAQJA TOTALE S=310,611M2(s1=116,121m2, s2=194,490m2)  
PRONARI: BASHKIA TIRANE

500622.693  
4575500.080

□ KUFIRI I SIPERFAQES QE DO PYLLEZOHE

502710.313  
4575500.180



500622.693  
4574280.001

502710.313  
4574280.00

### Kufinjte Natyrale:

*Objekti i planifikuar per realizimin e punimeve te pyllzimit kufizohet nga:*

Nga veriu: kufizohet nga ngastra 11.a, 3.c ekonomia pyjore Fag.

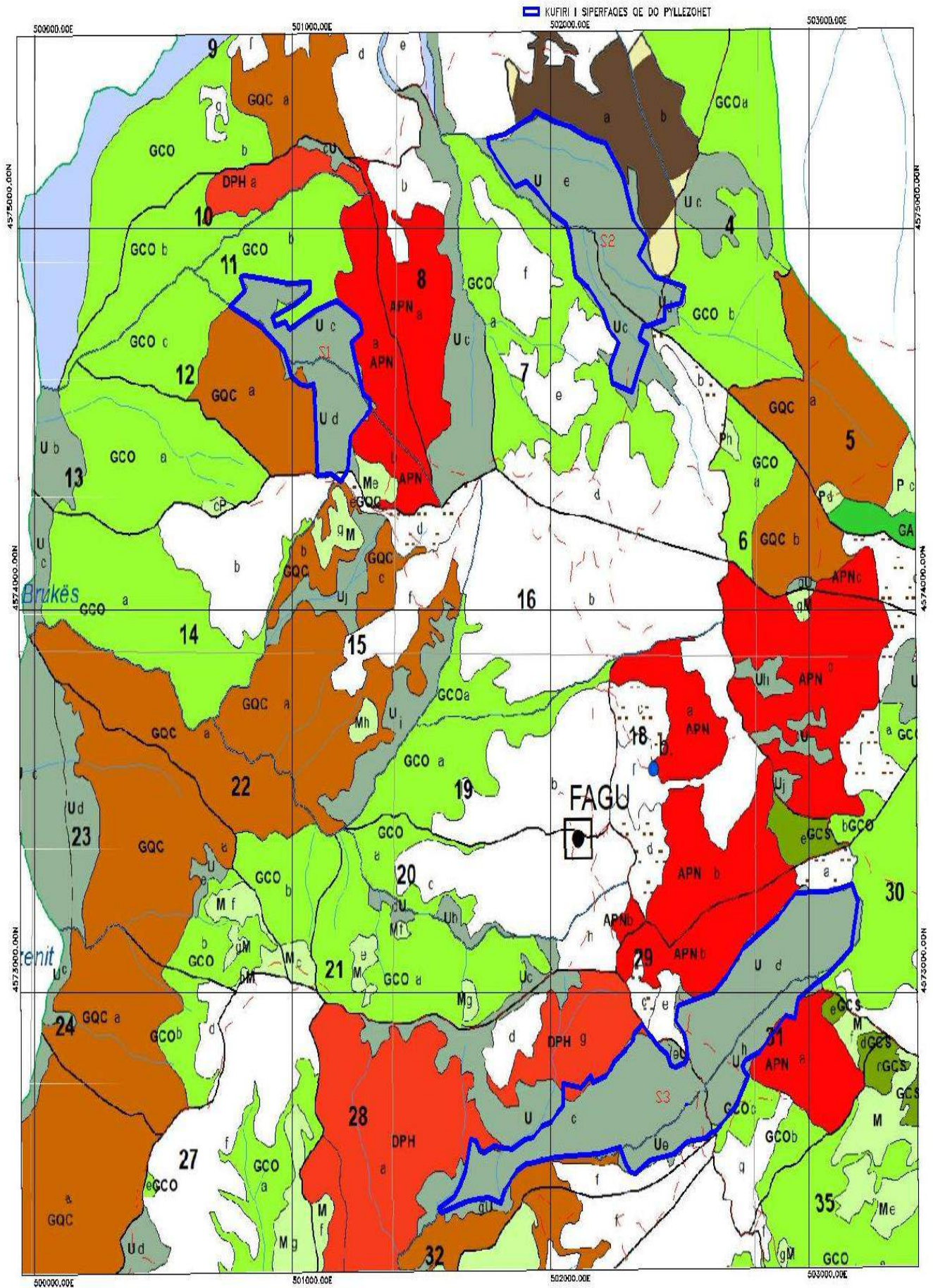
Nga jugu: kufizohet nga ngastra 12.a, 7.e ekonomia pyjore Fag.

Nga lindja: kufizohet nga ngastra 12.a, 3.d, 7.c ekonomise pyjore Fag.

Nga perendimi: nga ngastra 12.b, 11.b, 11.a, 7.c, 4.a, 3.c ekonomise pyjore Fag.

## Ekonomia Pyjore "Fag"



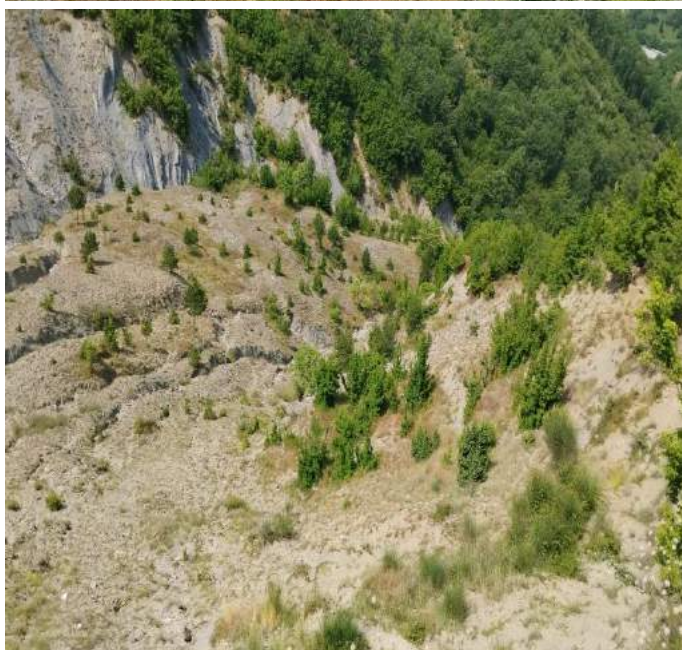


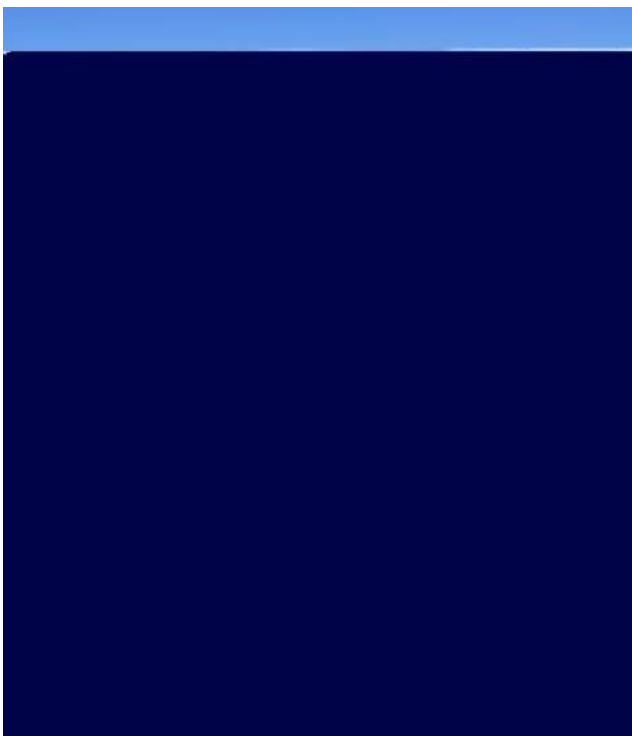
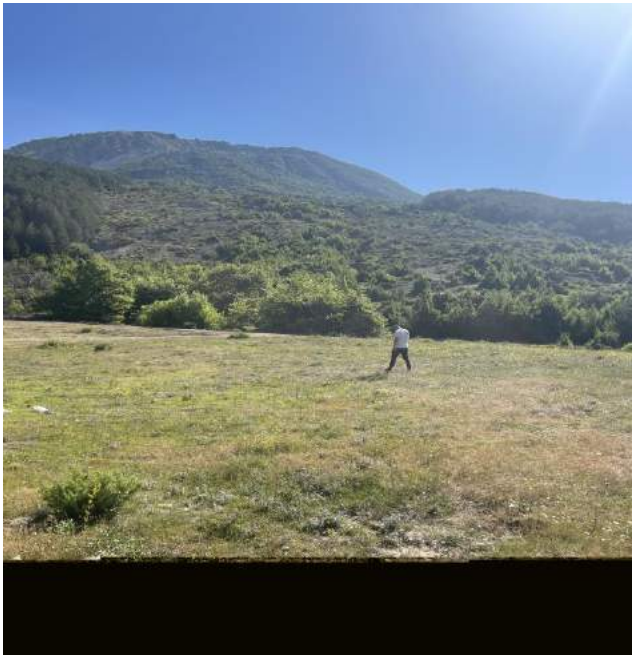
5.3. Fotot e terrenit të ngastrave që do të pyllëzohen {3.d, 7.c, 7.e} dhe {11.a, 11.b, 11.d, 12.d, 12.c}

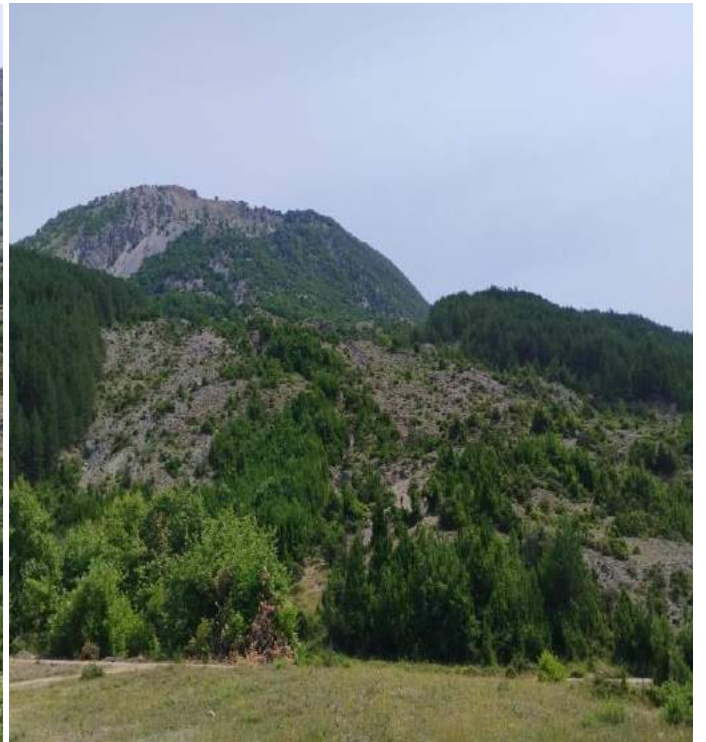




*Fotot e terrenit të ngastrave që do të pyllëzohen - {28.b, 29.c, 31.b}*







#### 5.4. Veçoritë botanike e biologjike të Akacies Akacia {Robinia pseudoacacia L.}

**Akacia** është një specie gjetherënëse me trup mesatar dhe me origjinë nga SHBA, por e mbjellë dhe natyralizuar gjerësisht në vende të tjera të Evropës, Afrikës Jugore dhe Azisë. Konsiderohet një specie pushtuese në disa zona. Ajo arrin një lartësi prej rreth 12-30 m dhe një diametër prej 0.6-1.2 m. Është një dru me trung shumë të drejtë dhe kurorë të ngushtë, e cila rritet në mënyrë të ndjeshme me kalimin e moshës.

Ajo është një lloj që rritet në zonën e ulët dhe të mesme {Castanetum dhe Lauretum}. U përshtatet çdo lloj toke përveç atyre argjilore të rënda dhe torfike. Preferon toka të lehta e mesatarisht pjellore me reaksion acid ose pak acid. Në sajë të sistemit rrënjor të zhvilluar i reziston erërave të forta e mbërthen tokën duke e ruajtur nga erozioni. Ky lloj pyjor ndihmon në pasurimin e tokës me azot i cili përqëndrohet në rrënjët e saj nga bakteret *Bacillus radicola*.

**Frutifikimi** fillon në moshën 10-20 vjeçare dhe farat prodhohen çdo vit. Farat pihen në vjeshtë por mbledhja e tyre mund të bëhet edhe në dimër. Aftësia mbirëse është 70-80% dhe ruhet 2-3 vjet në ambient të thatë. Një kilogram fara përmban 50 000 fara.

Akacia është një dru pyjor nga familja e bishtajore, lule, leh dhe gjethet e të cilave përdoren për qëllime mjekësore. Acacia White është një dru pyjor me një lartësi prej 15-30 metra, por mesatarisht arrin 12 metra. Diametri i plotë i tringut është deri në 0.8 metra dhe është i mbuluar me lëvore me grooves.

Çdo fletë zakonisht ka dy spikës të shkurtër deri në 1.5 cm të gjatë, që janë këto gjethet të modifikuara. Lulet e saj të mëdha dhe të shumta aromatike të ngjyrës rozë ose të bardhë janë të montuara në furçë dhe përbëjnë deri në 17 cm. Frutat kanë pamjen e obligut Bob, i cili përmban 4-10 fara me ngjyrë të errët. Zakonisht, akacia lulëzon për periudhën nga maji deri në qershor, dhe frutat e saj ripens deri në shtator, por mund të varet në pemë gjatë gjithë dimrit. Jetëgjatësia e saj është rreth 50 vjet, dhe Atdheu i saj është në SHBA. Pema u soll në Rusi në shekullin XVIII. Gjatë 20-30 viteve të fundit, Akacia filloi të mbillej edhe në Rusi, korsi të mesme për ngrica të forta. Megjithatë, pema me lehtësi i përballon ato. Por në qytet, Akacian ju mund të takoni në parqe, sheshe rrugësh, oborre, madje edhe rrugica, dhe në përgjithësi kjo pemë vlerësohet si e thjeshtë për tokën, toleron thatësinë dhe rritet me shpejtësi, dhe uji i ndenjtur është vetëm në dëm të saj.

**Gjethet** e akacies janë shpesh në formë ovale, gjatësia e tyre është 10-25 cm dhe përbëhet nga 4-8 palë gjethet të gjelbëruara ovale të zgjatura, me vendosje alternative në një vaskë të zgjatur, me një numër prej 7 deri në 21 copë. Shumica e bimëve të akacies kanë spikës të mprehtë. Gjethet e errëta blu-jeshile dhe lulet aromatike i japin këtij druri një pamje të bukur e aromë të këndshme. Ajo është një specie dritëdashëse dhe prandaj është tipike për pyjet të përdorur intensivisht ku drita është e bollshme dhe toka është e thatë. Ajo gjithashtu, përhapet shpesh nga bisqet nëntokësorë që kontribuojnë në karakterin infestant të kësaj specie. Një bimë lulëzon shpesh kufijtë e rrallë të luleve mjaft të mëdha, fruta të akacies - një pod ngjyrë kafe me ngjyrë kafe me disa fasule.

**Lule akacie** përdorin me dëshirë si antispasmodic, hipotensive, expectorant të shkëlqyer, antipiretik, të detyrueshme, anti-inflamator, diuretik të mirë, hemostatik dhe të lehtë. Përveç kësaj, lule të akacies përdoren për të trajtimin e sëmundjeve të ndryshme: veshkë, fshikëz, shumë sëmundje gastrointestinale, urolithiasis akute ose sëmundje renale, me radiculitis, trombophlebitis, osteochondrosis, reumatizëm, për të ftohtë, kollë, plagë të ndryshme, me influencë. Zierje shumë e nxehtë nga lëvorja e pemës akacie ose tinkturës së alkoolit të saj përdoret në rritjen e aciditetit të lëngut të stomakut, madje edhe për sëmundje stomaku si ulcerative duodenal dhe për kapsllëk.

Përveç kësaj, Bisos përdoren nga lëvorja e degëve të reja të akacies, të cilat kanë efekte të shkëlqyera terapeutike. Me ndihmën e shumë eksperimenteve të kafshëve, shkencëtarët kanë provuar efekte hipotensive, diuretike dhe antispazme të përgatitjeve të akacies. Sa i përket mjekësisë moderne, rekomandon përgatitjet e akacies si mjete të shkëlqyera laksative, koleretike dhe expectorant.

**Rrënjët** përmbajnë nodula {Gunga} që e lejojnë atë të shfrytëzojë azotin atmosferik. Degët e reja filimisht janë të veshura me push të argjëndtë-bardhë që shumë shpejt bëhen të gjelbërta të zbehta e më pas të kuqërremtë ose kafe të gjelbërta.

**Druri** është i fortë dhe i qëndrueshëm në kontakt me tokën ka ngjyrë kafe të zbehtë në të verdhë. Akacia është një bimë tipike e hershme dhe një specie pioniere. Preferon toka të thata deri të lagëta, gëlqerore dhe me reaksion të tokës që luhetet prej 4.6 deri 8.2. Ajo përhapet dhe përdoret si një bimë që kontrollon erozionin pasi rritet shpejt, ka sistem rrënjor boshtor dhe kërcell rezistent. Është një bimë që jep sasira të mëdha mjalti.

**Përdorimi i drurit** të akacies vlerësohet për ngurtësinë dhe elasticitetin e saj pa plasaritje, është e lehtë për të përdorur, si dhe për të pamje dekorative e cila me kalimin e kohës rrezaton si rreze e diellit. Ai bëhet më kontrast dhe i ndritshëm. Shquhet për forcinë dhe përdoret në hekurudhore, lugina të ndryshme, shpatet shumë të mprehta, brigjet, por gjethet e kësaj peme përdoren për prodhimin esencave të sapunit dhe shampanjës, parfum. Kam gjetur përdorimin e akacies në bojë dhe llak dhe industria ushqimore. Parket nga akacia e bardhë në cilësi dhe bukurinë nuk është inferiore ndaj parketit të lisit. Të gjitha pjesët e akacies janë aplikuar, këto janë lule, gjethet, leh dhe degë.

### Qeverisja e akacies

Pyjet e akacies kanë një fuqi lastarizuese të lartë dhe për këtë qëllim trajtohen si cungishte e thjeshtë. Cikli i prodhimit ndryshon sipas nevojave ekonomike. Nëse duam të prodhojmë hunj, cikli i prodhimit është 4-5 vjet, nëse duam të prodhojmë dru zjarri cikli i prodhimit është 7-8 vjet dhe nëse duam të prodhojmë lëndë të hollë cikli i prodhimit është 10-20 vjet.

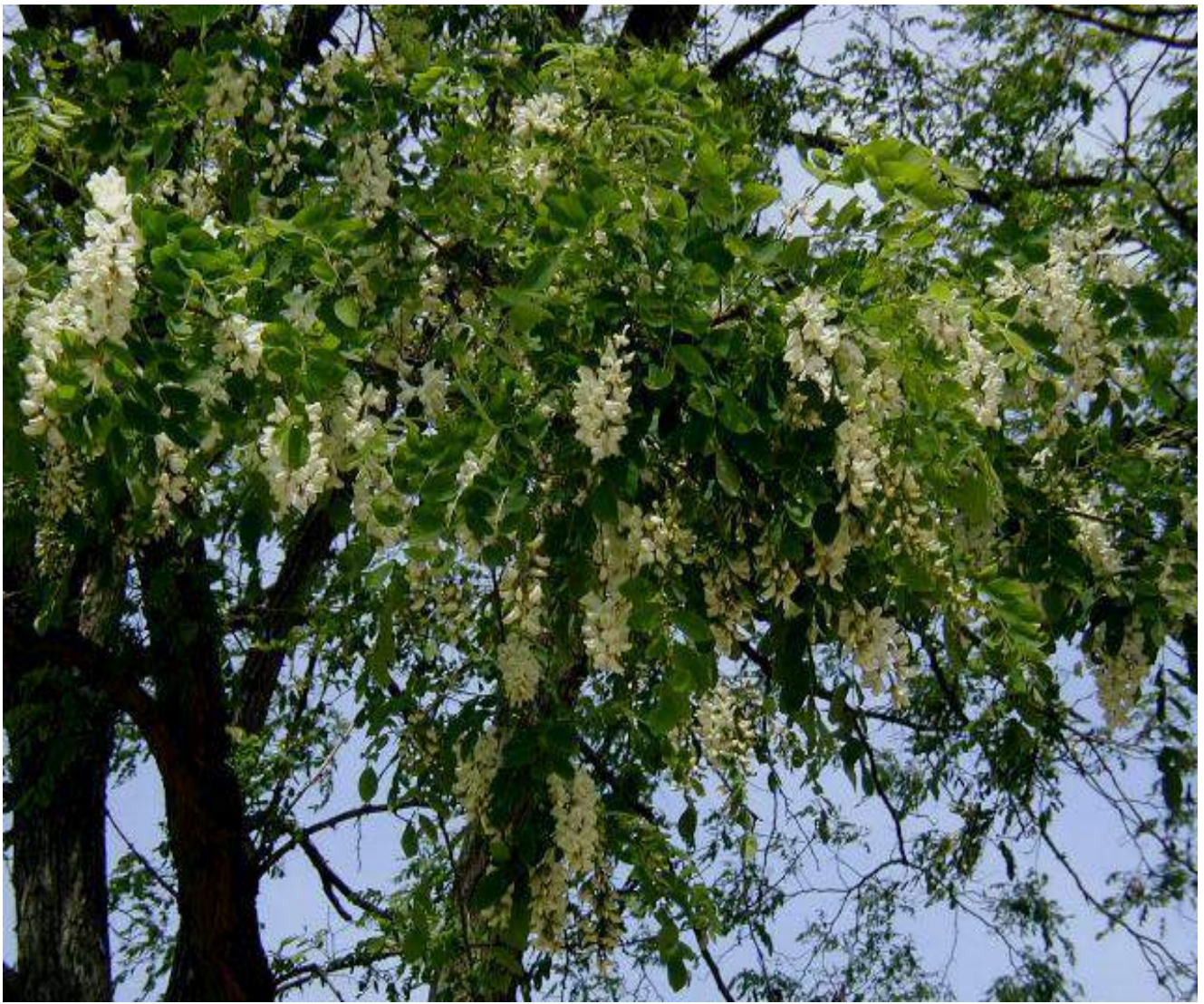
Shfrytëzimi i sipërfaqes së mbjellë me akacie bëhet me prerje rrah të drurëve në sipërfaqe. Prerja bëhet njësh me tokën duke kryer pastrimin nga mbeturinat drusore. Cungjet pastrohen 20 cm rreth e qark që lastarët e rinj të dalin të fortë si dhe të kryhet gërvishtja e cekët e tokës për plagosjen e rrënjëve. Mbas 3-4 ciklesh prodhimi cungjet e humbasin aftësinë lastarizuese dhe duhet kryer rimbjellja.



## Akacia {*Robinia pseudoacacia* L.}









# 5.5. PREVENTIVAT



REPUBLIKA E SHQIPËRISË

BASHKIA E TIRANËS

AGJENCIA E PARQEVE DHE REKREACIONIT

DREJTORIA E ADMINISTRIMIT TË PYJEVE DHE KULLOTAVE

## PREVENTIV PËLLËZIMI ME "AKACIE" = {VITI i I}

Shenja e manualit	Përshkrimi i punimeve	Njësia e matjes	Volumi i punimeve
184-5	Pastrim drizash, ferrash etj: kur toka ka pak drunj e ferra.	m <sup>2</sup>	200 000
222-1	Pregatitje piketash.	copë	50 000
222-3	Piketim gropa në mal {2 punëtorë}.	copë	50 000
222-7	Hapje gropa 40x40x40cm, në toka mesatare.	copë	50 000
228-12	Transport fidanësh, fletorë 1-2 vjeçarë e lart {pa tokë}, me krahë, deri në objek 300 m largësi.	copë	50 000
220-21-b	Shtratëzim i fidanëve 1-2 vjeçar në tufa me nga 50 copë.	copë	50 000
220-24-b	Nxjerrje fidanësh nga shtratëzimi: fletorë.	copë	50 000
224-13	Mbjellje fidanash në gropa 40x40x40 cm.	copë	50 000
Analizë	<b>Bazë materiale, shpenzime transporti</b>		
	Blerje fidanësh Akacies.	copë	50 000
	Transport fidanësh fletorë me kafshë.	copë	50 000
	Transport i largët i fidanëve {Auto}.	ton-km	50 000
<b>SHUMA PA TVSH</b>			
<b>TVSH 20 %</b>			
<b>TOTALI I PREVENTIVIT</b>			

A Vendi i kryerjes së punimeve:

EKONOMIA PYJORE "FAG":

Parcela Nr. (10.a, 17.c, 28.a, 40.a, 140.a, 141.a).

**“ZEVENDËSIM ME AKACIE DHE SHËRBIME SILVÏ - KULTURALE” = {VITI I II}**

<i>Shenja e manualit</i>	<i>Përshkrimi i punimeve</i>	<i>Njësia e matjes</i>	<i>Volumi i punimeve</i>
223-10	Rihapje gropash me madhësi 60 x 60 x 60 cm, e poshtë. {40 x 40 x 40 cm }.	copë	10 000
188-29	Transport fidanësh, fletorë 1-2 vjeçarë e lart {pa tokë} me krahë, deri në objek 300 m largësi.	copë	10 000
220-21-b	Shtratëzim i fidanëve 2-3 vjeçar në tufa me nga 50 copë.	copë	10 000
220-24-b	Nxjerrje fidanësh nga shtratëzimi: fletor.	copë	10 000
224-12	Mbjellje fidana në gropa 60 x 60 x 60 cm.	copë	10 000
228-1	Prashitje fidanesh {me shatë} në gropa me dimensione më pak se 80x80x80 cm, e rreze 0.5 m. {viti i II-të, 2 herë} 2x768.	Copë	50 000
229-7	Hedhje plehu kimik, rreth, fidanit në pyllëzime {viti II-të, 2 herë}.	Copë	50 000
229-8	Ujitje fidanash në pyllëzime me 30 litra ujë, mbi 100m larg	Copë	50 000
<b>SHUMA I</b>			
<i>Analizë</i>	<b>Bazë materiale, shpenzime transporti</b>		
	<i>Blerje fidanësh Akacie.</i>	<i>copë</i>	<i>10 000</i>
	<i>Blerje plehu kimik .{Dap ose Nitrat}.</i>	<i>Kv</i>	<i>200</i>
	<i>Transport plehu kimik .{Dap ose Nitrat}.</i>	<i>Kv</i>	<i>80</i>
	<i>Transport fidanësh fletorë me kafshë.</i>	<i>copë</i>	<i>10 000</i>
	<i>Transport i largët i fidanëve {Auto}.</i>	<i>ton-km</i>	<i>10 000</i>
<b>SHUMA II</b>			
<b>SHUMA PA TVSH</b>			
<b>TVSH 20 %</b>			
<b>TOTALI I PREVENTIVIT</b>			

**“SHËRBIME SILVÍ - KULTURALE NË AKACIE” = {VITI I III}**

<i>Shenja e manualit</i>	<i>Përshkrimi i punimeve</i>	<i>Njësia e matjes</i>	<i>Volumi i punimeve</i>
<b>228-1</b>	Prashitje fidanesh {me shatë} në gropa me dimensione më pak se 80x80x80 cm, e rreze 0.5 m. {viti i III-të, 2 herë} 2x768.	Copë	50 000
<b>229-7</b>	Hedhje plehu kimik, rreth, fidanit në pyllëzime {viti III-të, 2 herë}.	Copë	50 000
<b>229-8</b>	Ujitje fidanash në pyllëzime me 30 litra ujë, mbi 100m larg	Copë	50 000
<b>SHUMA I</b>			
<i>Analizë</i>	<b>Bazë materiale, shpenzime transporti</b>		
	<i>Blerje plehu kimik .{Dap ose Nitrat}.</i>	<i>Kv</i>	<i>200</i>
	<i>Transport plehu kimik .{Dap ose Nitrat}.</i>	<i>Kv</i>	<i>80</i>
<b>SHUMA II</b>			
<b>SHUMA PA TVSH</b>			
<b>TVSH 20 %</b>			
<b>TOTALI I PREVENTIVIT</b>			