

**SHËNIME TEKNIKE**

Jepet ndertimi i ri shkollës 9-vjecare dhe krijimit të ambjenteve për kopsht në fshatin Kërçisht, Dibër: Siperfaqja e sheshit në të cilin do të pozicionohet objekti është 1780m<sup>2</sup>, kurse vetë objekti do të zë një sipërfaqe prej 520m<sup>2</sup>.  
 Godina në formë L-je me mbulësime të tregullta, orientohet në mënyrë të tillë për të siguruar ndricimin natyral gjatë paradites në të gjitha klasat ku organizohet mesimdhënia.  
 Zgjedhja e formës së godinës krijon një oborr të kontrollueshëm në të cilin parashikohet (në një fazë të dytë projekt preventivi) zonat rekreative, sportive si dhe parkimet.  
 Aksesit për në ambjentet e kopshtit është po në fasaden balllore të objektit por në skajin tjetër të saj. pra e vecuar nga hyrja e shkollës.  
 (Ambjenti i palestres nuk është parashikuar pasi sipërfaqja e venë në dispozicion për ndertimin e shkollës nuk është e mjaftueshme).  
 Hapsirat e krijuara për shkollën janë parashikuar sipas kapacitetit të nxenesve të zonës dhe lendeve perkatese, si mëposhtë:

- 10 klasa dhe 1 laborator
- Nyjet higjieno-sanitare
- salla e mesuesve
- zona administrative
- holle dhe korridore
- biblioteka
- psikologu
- dhe ambjentet ndihmëse (depo dhe kaldaja)

Për kopshtin janë parashikuar vetëm 3 grupe mesimore sebashku me nyjet higjieno-sanitare dhe ambjentet ndihmëse.

**Punimet e ndertimit :****MURET :**

- Mure mbajtëse tulle 38cm
- Mure tulle 25cm
- Mure ndaresë t=12cm
- Muret në zonën e tualeteve të jenë me knauf t=12cm me dy shtresa kundër lageshtrirës.
- Të suvatohen muret e brendshme, të jashtme dhe tavanet dhe me pas të lyhen me bojë hidroplastike me ngjyra sipas projektit arkitektonik (për zgjedhjen e kodeve të ngjyrave të kontaktohet autori i projektit).

**SHTRESAT**

- Shtresat e dyshemese:
  - 20 cm zhavorr
  - 10 cm beton M=150cm
  - 2cm lluster cemento
  - pllaka gres- cilesia e pare
 (Për përcaktimin e tonalitetit dhe dimensionit të pllakës të kontaktohet autori i projektit)
- Të vendosen pilntusa të llojit gres- porcelanat
- Të bëhet hidroizolimi i mureve në lartësi 30 për muret perimetrale të objektit dhe 100cm për zonën e nyjeve- hidrosanitare.
- Muret në zonën e tualeteve të vishen me pllaka majolike deri në lartësi 220cm.
- Veshjet e bazamakeve të shkallëve të brendshme dhe të jashtme të bëhen me mermer t= 3 cm.

**DYER- DRITARE**

- Dyert dhe dritaret të vendosen sipas tabelës dyer - dritare.
- Të vendosen davancale mermeri t= 3 cm në çdo dritare.

**ÇATIA:**

- Mbulimi i soletës së katit të sipërm të bëhet me cati me tregullta vendi.
- Shkarrkimi i ujërave të shiut të bëhet nëpërmjet ullukut horizontal PVC në 4 tuba PVC Ø= 120mm

**SISTEMIMI:**

- Të bëhet shtrimi i trotuarit përgjatë perimetrit të godinës duke përdorur pllaka betoni 6cm mbi rene dhe bodure (12x25cm)

**MBI SISTEMIN E NGROHJES SE SHKOLLËS**

Ngrohja gjatë periudhës së dimrit në mjediset e shkollës së fshatit Kërçisht, rrethi i Dibres, do të realizohet nëpërmjet një sistemi me kaldaje, me anë të qarkullimit të ujit në linjat e tubacioneve që perfundojnë në kembesit e nxehësive të tipit radiatore. Sistemi do të ketë valvol sigurie dhe enë zgjerimi.

Nuk do të ketë rregullim automatik.

Kaldaja do të jetë me fuqi nominale 100 kW, në gjendje të përdoret si lëndë djegëse biomasë (dru, pelet, dhe qymyr i briketuar).

Kaldaja do të ketë:

- Panel kontrolli e ndezje automatike të peletit me rezistencë elektrike.
- Do të ketë opsionin e ndërprerjes automatike të dërgimit të peletit dhe vazhdimin e djegies së lëndës drusore kur fuqia e zhvilluar nga peleti arrin vlerën nominale të regjistruar.
- Furnizimi i furres do të jetë biaksial, pra me dispozitiv sigurie për ndalimin e kthimit të flakës në drejtim të depozitës së peletit.
- Do të ketë dritare të mbyllur me filanxhë, që mund të përdoret si zgjidhje emergjence për montimin e një djegësi me naftë ose gaz GPL.
- Të jetë e testuar dhe e çertifikuar sipas Standardit EN 303-5.

Nuk janë parashikuar kaldaja rezerve.

Linjat e qarkullimit të ujit të bëhen me tub çeliku 3", seri e rende dhe të lyhen me dy duar boje minio.

Qarkullimi i ujit i detyruar, me pompe qarkullimi për ujë të ngrohtë sanitar në sistemet ngrohëse, me parametrat teknike:

- Presioni maksimal 10 bar;
- Prurja deri në 19 m<sup>3</sup>/h;
- Lartësia H deri 12 m;

Ngrohja në klasa realizohet nëpërmjet radiatorëve, të cilët do të kenë fuqi termike 600 W dhe 800 W.

- Ç'është do kat do pajiset me të paktën tre fikëse zjarri.

**Sistemimi:**

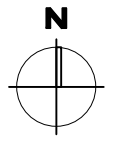
- Të bëhet trotuari me bordura betoni 20x35cm në faqet jug-lindore dhe jug-perëndimore të objektit. Në faqet veri-lindore dhe veri-perëndimore do bëhet trotuari dhe sheshi (shih projektin) me beton dekorativ C20/25, t=12cm + zgare metalike 20x20mm, Ø6. Trotuari me bordura betoni 20x35cm.
- Fusha e basketbollit do shtrohet me asfaltobeton me ngjyra T=5cm, me makineri.
- Hidroizolim me emulsion bitumi dhe 1 shtresë katrama në faqet jug-lindore dhe jug-perëndimore të objektit duke filluar nga kuota -0.30 dhe 120cm lartësi.
- Të vishen bazamakët e shkallëve dhe sheshpushimi me mermer.
- Parmak dhe korrimano hekuri RHS 20x20x3mm për shkallët e brëndshme.
- Do mbillet bar sipas projektit dhe pemët e mbjella të jenë të llojit "BLIR"

TABELA DRITARE - DYER

Nr	Tipi	Masat(cm)	Cope	Pershkrimi
1	D <sub>1</sub>	100x 130	49	Dritare duralumini dopjo xham
2	D <sub>2</sub>	150 x 130	9	Dritare duralumini dopjo xham
3	D <sub>3</sub>	190 x 60	1	Dritare duralumini dopjo xham
4	D <sub>4</sub>	60 x 90	4	Dritare duralumini dopjo xham
5	P <sub>1</sub>	200 x 250	1	Dere druri zemer derrase, ½ xham
6	P <sub>2</sub>	100 x 220	1	Dere druri zemer derrase, ½ xham
7	P <sub>3</sub>	160 x 220	1	Dere e blinduar
8	P <sub>4</sub>	90 x 220	20	Dere druri zemer derrase, ½ xham
9	P <sub>5</sub>	70 x 220	5	Dere d/alumini ½ xham
10	P <sub>6</sub>	70 x 210	9	Dere d/alumini me mbushje
11	P <sub>7</sub>	100 x 220	1	Dere tamburato

**SHENIM :**

- Për tonalitetet e dyerve, dritareve, davancaleve, pllakave dhe ngjyres së bojës së murit e tavaneve të kontaktohet autori.
- Për çdo paqartësi apo problematike të kontaktohet autori.

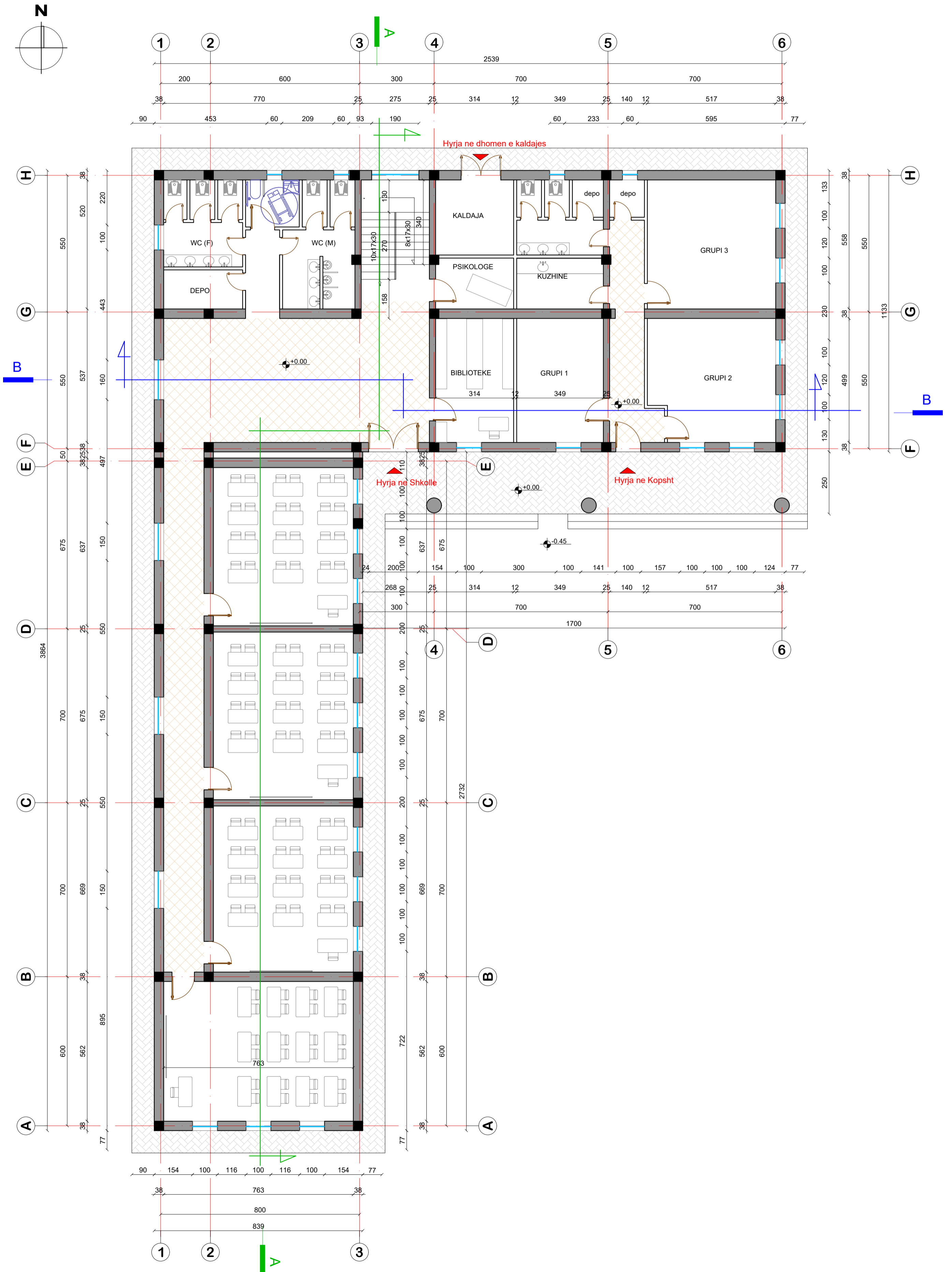


# PLAN SISTEMIMI



Kati perdhe (plani i mobilimit)

SH.1:100



# Kati perdhe (plani teknik) SH.1:100



# Kati i pare (plani i mobilimit) SH.1:100



Kati i pare (plani teknik)

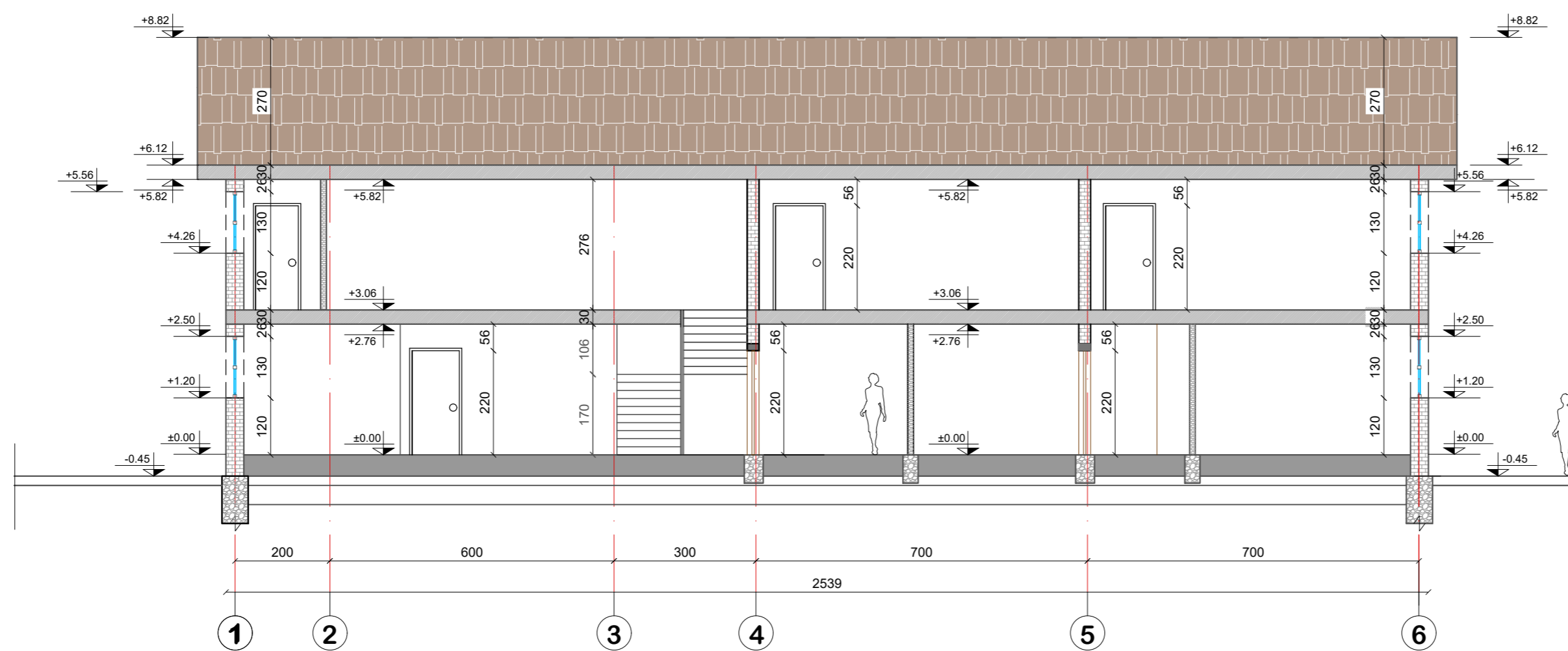
SH.1:100



Prerja A-A SH.1:100



Prerja B-B SH.1:100



### Pamja nga jugu

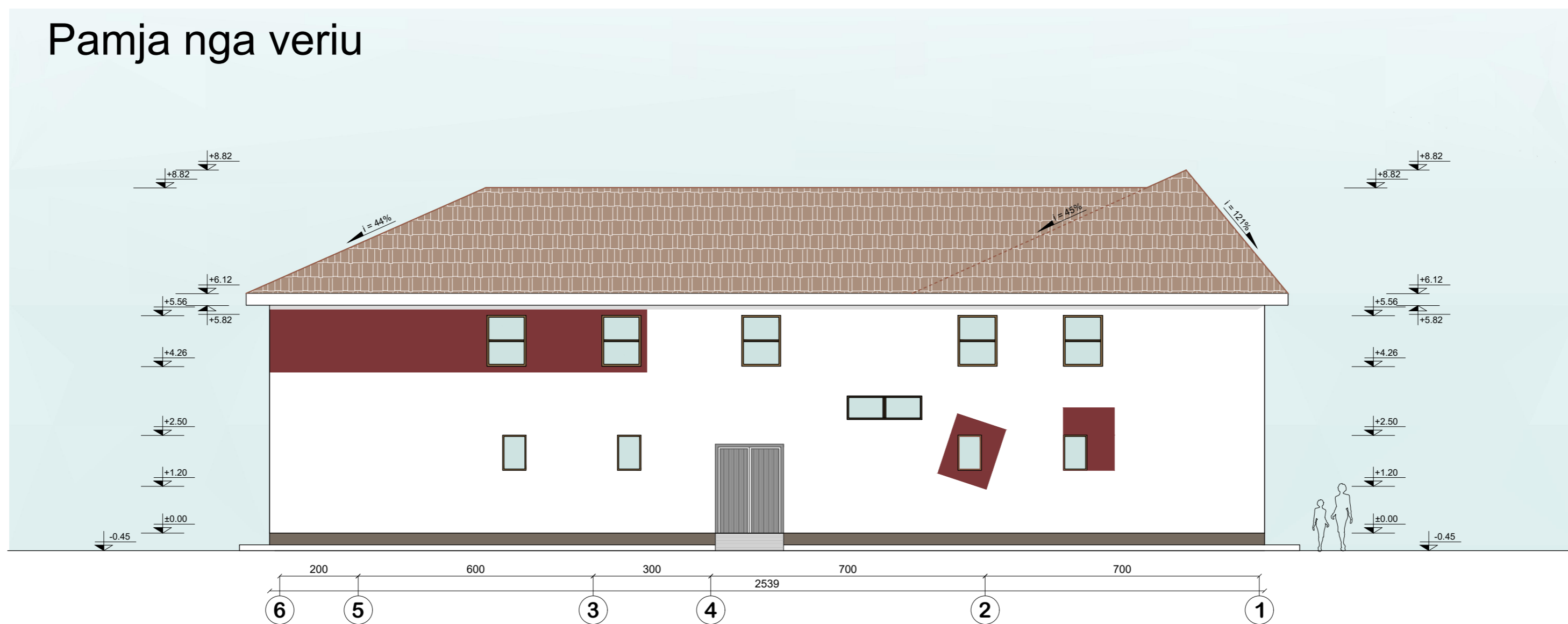


### Pamja nga lindja

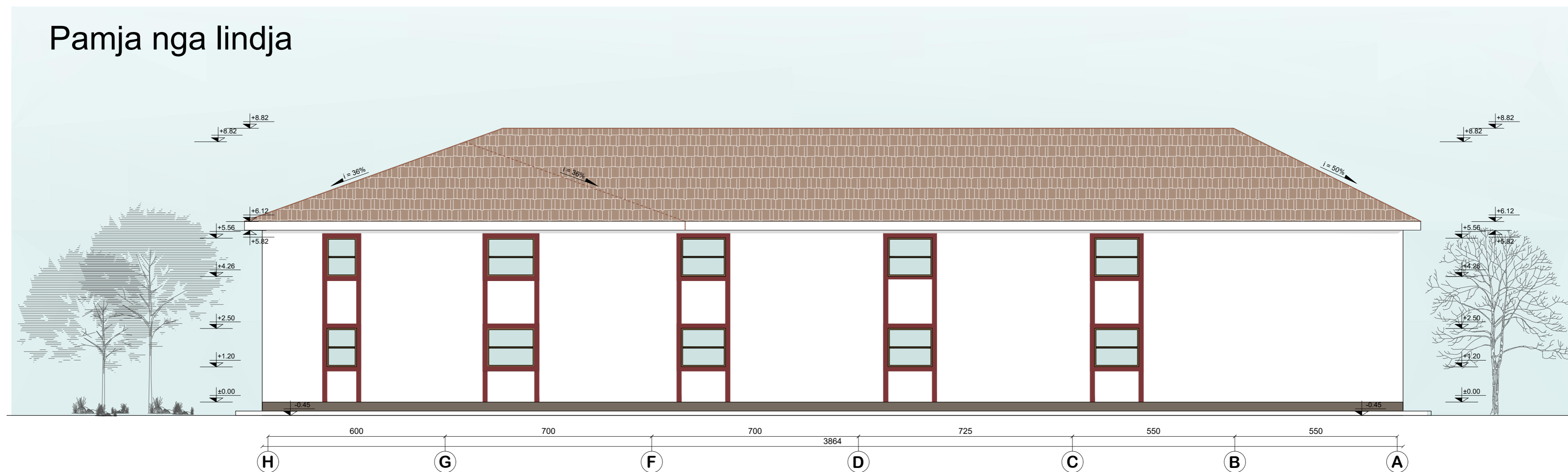




### Pamja nga veriu



### Pamja nga lindja



Plani i çatisë SH.1:100

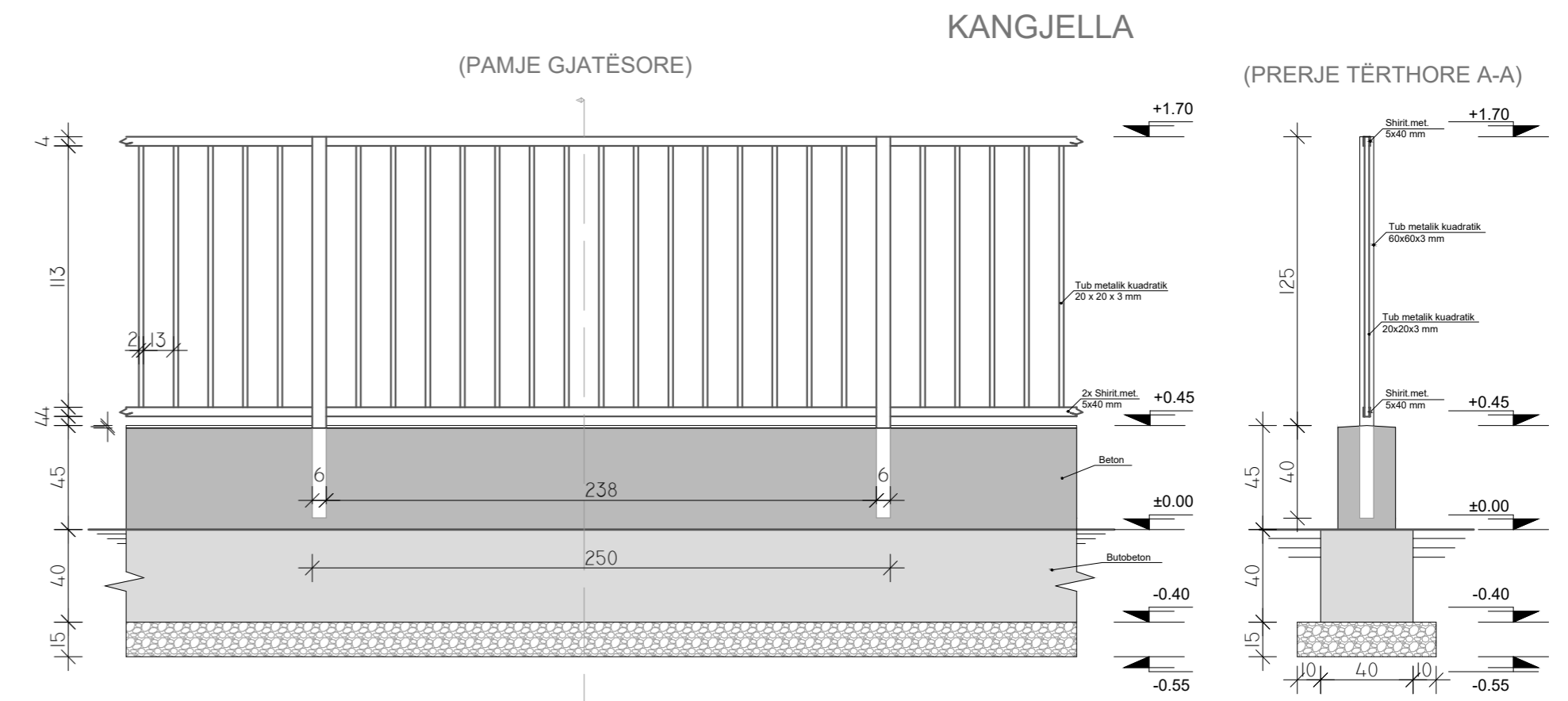
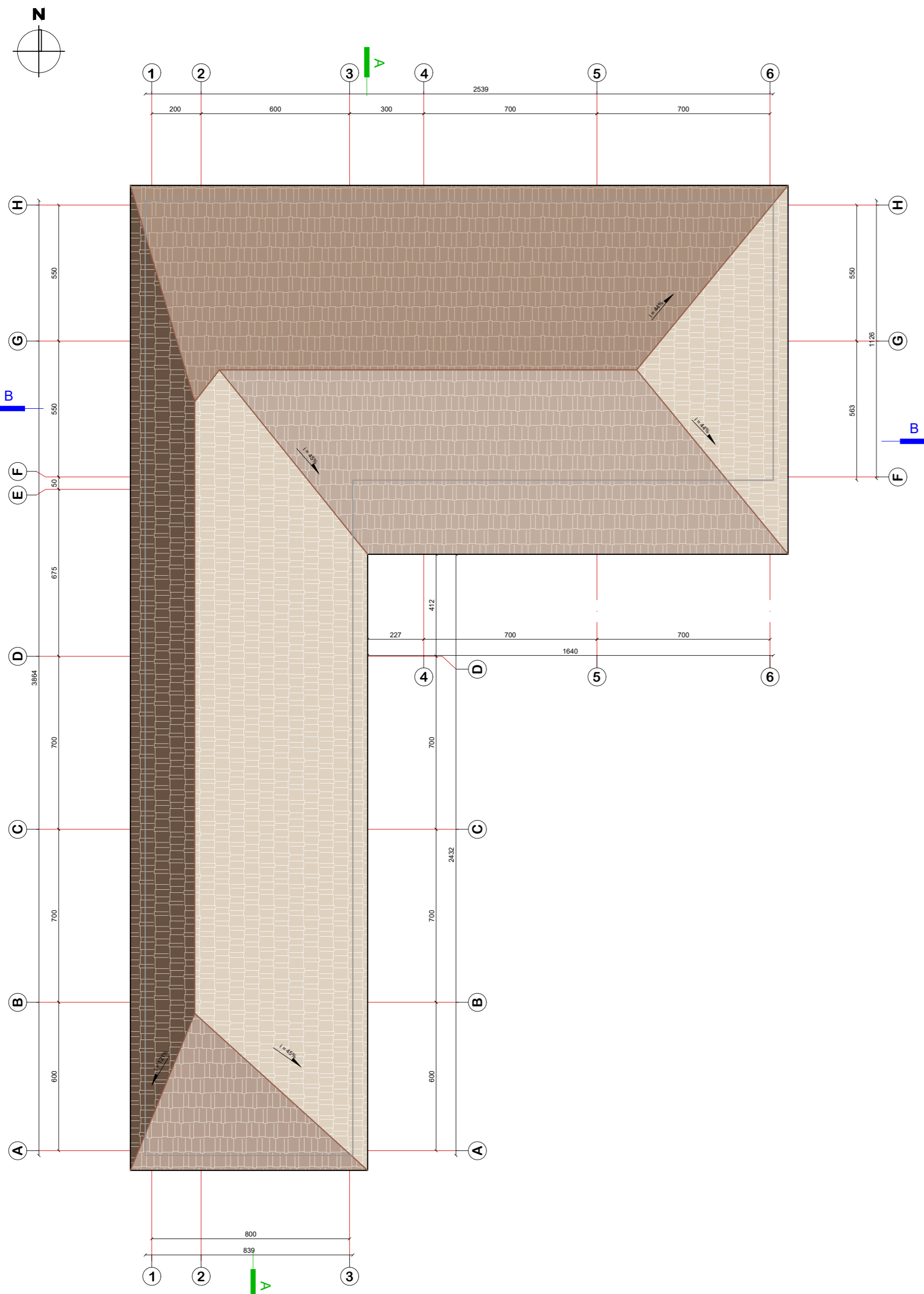


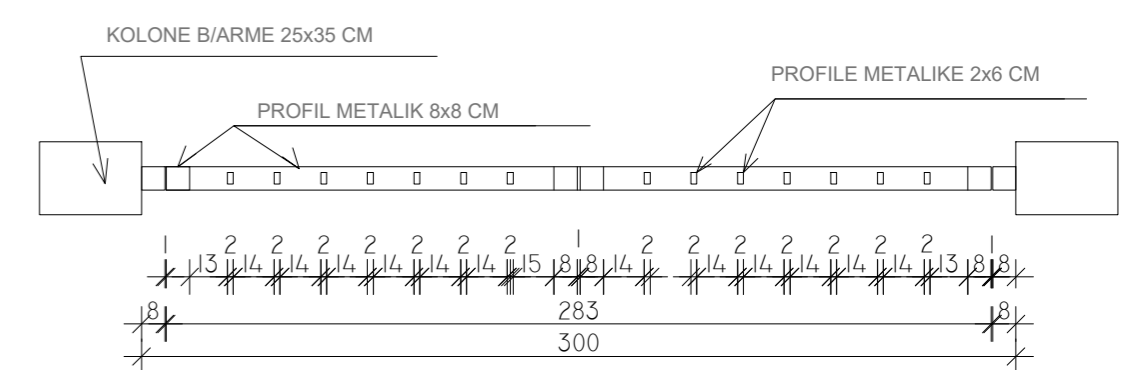
TABELA E PROFILEVE METALIK TË KANGJELLAVE

Nr.	Emërtimi	L (cm)	Sasia (copë)	kg/ml	kg/2.5ml	kg/L.total (110ml)
1	SHS 60x60x3	165	1	5.29	8.73	384.12
2	RHS 20x20x3	121	15	1.6	29.04	1277.76
3	Shiriti Metalik 5x40mm	138	4	1.57	8.7	382.8
<b>TOTAL</b>						<b>2044.67 kg</b>

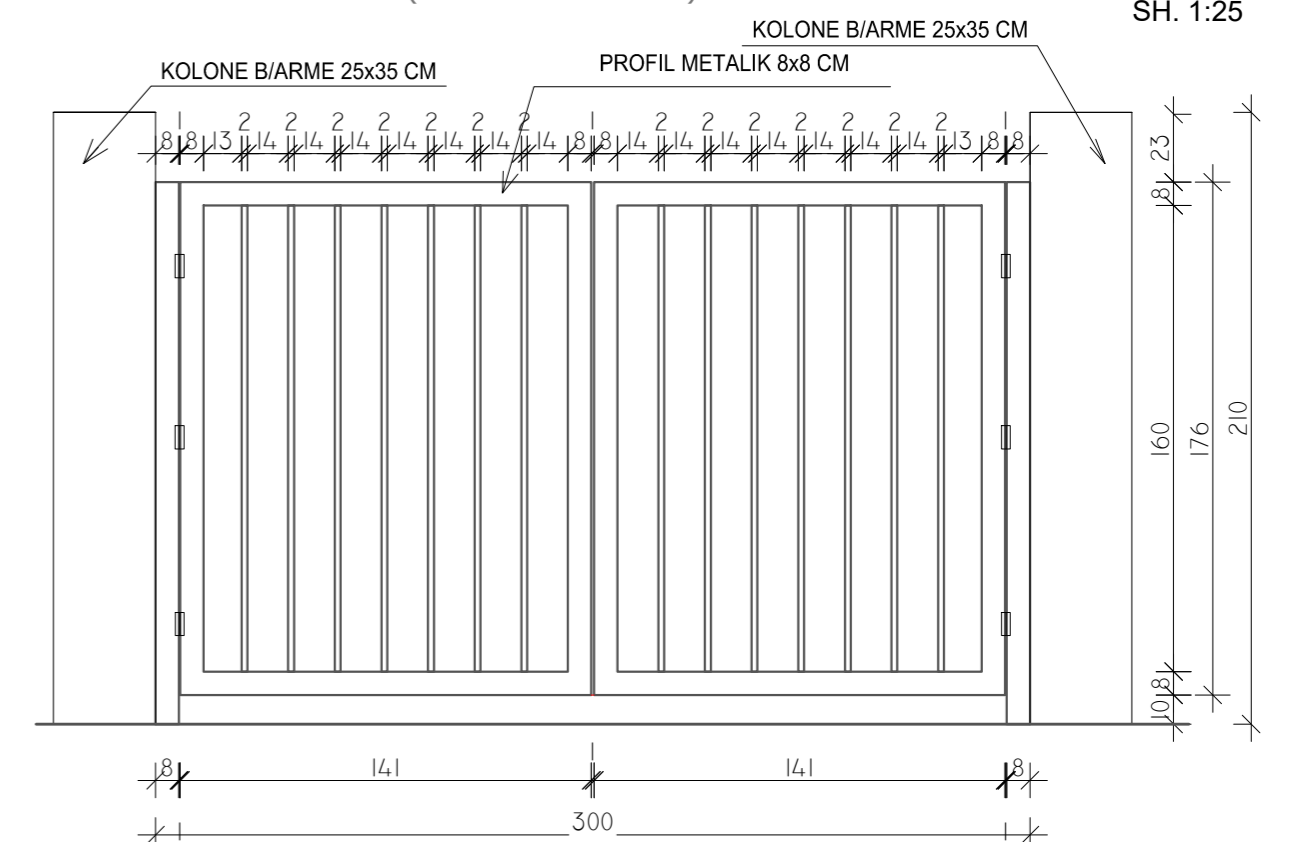
TABELA E MATERIALEVE PËR RRETHIMIN

Nr.	Emërtimi	m³/ml	m³/2.5ml	m³/L.total=110ml
4	Beton	0.12	0.3	13.2
5	Butobeton	0.16	0.4	17.6
6	Çakëll	0.09	0.225	9.9
7	Gërmim	0.4	1	44

(PLANI I PORTËS HYRËSE)



PORTA HYRËSE (PAMJE GJATËSORE)



DETAJE SH. 1:25

DETAJE SH. 1:25

TABELA E PROFILEVE METALIK TË PORTËS HYRËSE

Nr.	Emërtimi	kg/ml	L(m)	kg
1	RHS 60x20x3mm	3.41	23	79
2	SHS 80x80x5mm	11.6	17	198
<b>TOTAL</b>				<b>277 kg</b>