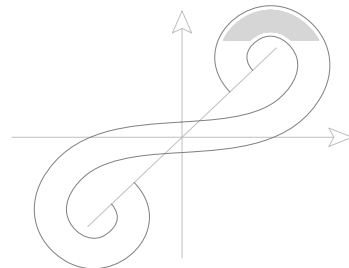




REPUBLIKA E SHQIPËRISË  
BASHKIA TIRANË

## RAPORTI TEKNIK

RIKONSTRUKSIONI DHE INSTALIMI I SISTEMIT  
TË NGROHJES NË SHKOLLËN E MESME  
“ISMAIL QEMALI”



## INFORMACION I PERGJITHSHEM

### - Hyrje

Bashkia e Tiranës, sipas kerkesave te Detyres se Projektimit, kërkon të realizojë projektin e zbatimit për objektin: "Rikonstruksioni dhe instalimi i sistemit të ngrohjes në shkollën e mesme "Ismail Qemali", Njësia Bashkiake Nr. 2, në qytetin e Tiranës, me vlerë paraprake të zërit Ndërtim - Montim 120.000.000 lekë (me TVSH).

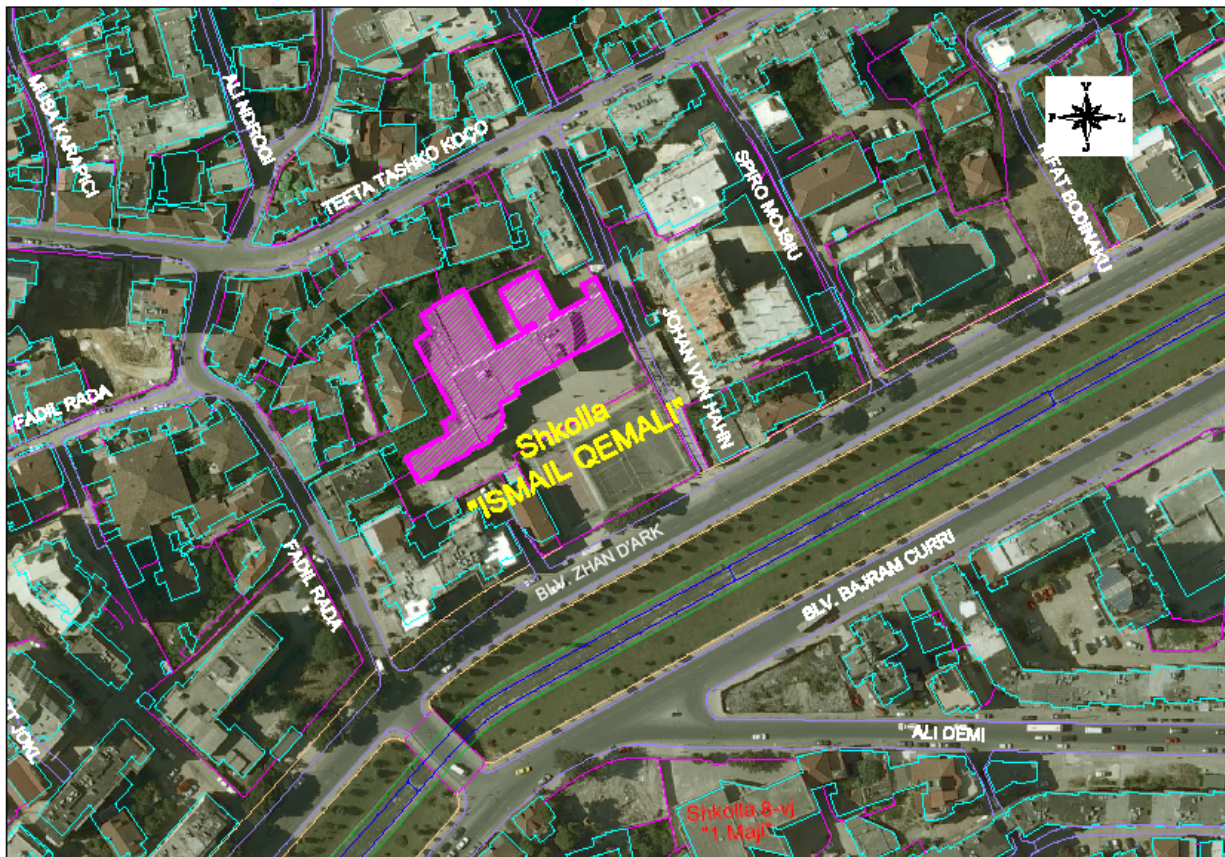
Realizimi i ketij Projekti, ka si qëllim prioritar dhe final, permiresimin e kushteve te mesimdhenies ne shkollen e mesme Ismail Qemali.

### - Vendodhja e objektit

Shkolla e Mesme Ismail Qemali ndodhet ne Tirane, Njësia Bashkiake Nr. 2, buze lanes.

Shkolla kufizohet:

- |               |  |
|---------------|--|
| Nga Lindja    | - Rruga Johan Von Hahn                 |
| Nga Veriu     | - Godine Banimi 2KT, Godine Banimi 5KT |
| Nga Perendimi | - Godine Banimi 1KT, Godine Banimi 3KT |
| Nga Jugu      | - Bulevardi Zhan D'Ark                 |



## - **Përshkrim i Pergjithshem**

Shkolla e mesme "Ismail Qemali" është ndërtuar në vitin 1962. Në vitin 2002, me fonde nga Soros, shkolla është rikonstruktuar dhe janë shtuar ambiente. Godina e shkollës është 3 katëshe dhe 4 katëshe (shtesa), mbulesa është e tipit soletë. Sipërfaqja e përgjithshme e territorit është 5840 m<sup>2</sup>, kurse sip. ndërtimit 1800 m<sup>2</sup> (kati përdhe).

## - **Kapaciteti**

Shkolla ka rreth 1740 nxënës, të cilët mësojnë në 47 klasa mësimore me numer mesatarisht 36-42 nxenes. Mësimi zhvillohet me dy turne. Në shkollë punon një staf prej 49 mësuesish.

## - **Pershkrimi i gjendjes aktuale te objektit**

Shkolla perbehet nga godina baze 3KT shtesa 3KT. Shkolla ne pergjithesi paraqitet ne gjendje pjeserisht te mire dhe e mirembajtur. Megjithate ne disa pjese te vecanta te shkolles ka demtime dhe amortizime te ndjeshme.

Grupi i projektimit, pasi u njoh fillimisht me detyren e Projektimit, inspektoi objektin per te verifikuar gjendjen faktike, si dhe per te evidentuar problemet specifikke qe kerkojne nderhyrje. Ne kete kuader Grupi i Projektimit zhvilloi dhe takime me Drejtuesit e Shkolles si dhe me personelin arsimor, nga te cilet u njoh edhe me anen funksionale te ambjenteve te shkolles.

Nga inspektimi i Shkolles u evidentuan keto probleme:

1. Shtresat e dyshemese ne tere klasat jane te amortizuara. Pllakat jane te thyera dhe ne vende te vecanta te shkulura plotesisht. Ndersa pllakat e koridoreve ne pergjithesi jane ne gjendje temire
2. Dyert ne ne pjesen derrmuese jane te demtuara sidomos ne pjeset e bravave. Ato ne shimicen e rasteve jane te thyera dhe bravat pothuaj jashte funksioni.
3. Ne koridorin e Katit te pare, ku ndodhet nje depo dhe nje e ashtu quajtur "dhome tenike" (qe nuk ploteson asnje parameter per tu quajtur e tille) ka lageshti te konsiderueshme. Ajo eshte trasmetuar edhe ne ambjentet e tjera kufizuese.
4. Banjot ne tere katet kane probleme rrjedhje, sidomos ne pjesen e tavaneve. Edhe pjesa me e madhe e paisjeve hidrosanitare eshte e thyer apo e njerre jashte funksioni.
5. Palestra eshte e amortizuar. Dritaret e palestres, paraqesin problem, xhamat thyhen nga goditja e topave ndersa rrjetat mbrojtese jane te cara.

6. Dhomat e zhveshjes jane jo te organizuara mire nga ana funksionale. Banjot dhomave te zhveshjes jane te amortizuar dhe jo funksionale.
7. Ne anen lindore te palestres ndodhet nje ambjen ne trajte koridori i pashfrytezuar.
8. Ne rrethimet e terreneve sportive, rrjetat jane pjeserisht te demtuara dhe deformime.
9. Dritaret dhe vetratat jane ne gjendje te mire por me tek xham.
10. Suvatimet jane ne gjendje te mire.
11. Nje pjese e oborrit eshte e pashfrytezuar.
12. Nje pjese e rrethimit te jashtem eshte i ulet dhe problematik.

### **Pamje te gjendjes ekzistuese te Shkolles**

Pamje te Fasades Kryesore dhe Hyrjes se Shkolles



Pamje te Fasadave te Shkolles



Pamje nga brenda e Shkolles



Pamje te Palestres

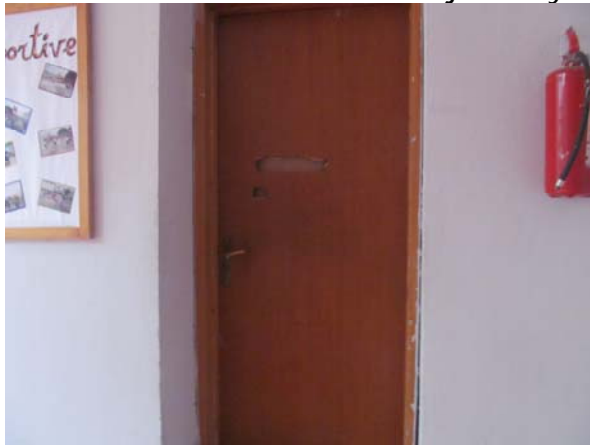


Pamje te Koridorit dhe Hollit





Pamje te Dyerve te Brendshme



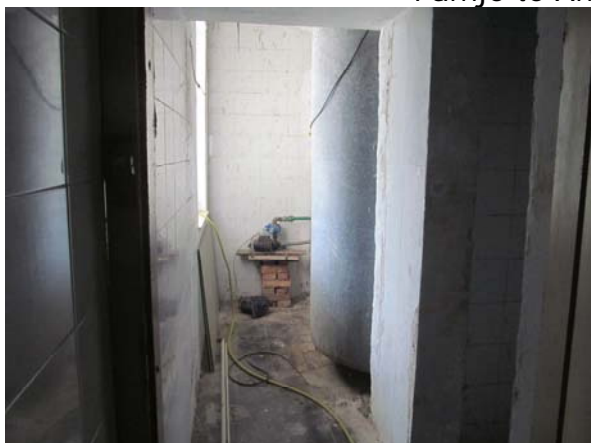
Pamje nga banjot e Shkolles



**Pamje te Oborrit dhe Terreneve sportive**



**Pamje te Ambjentit Teknik**



## PUNIMET QE JANE RELIZUAR

Projekt - Zbatimi i shkolles se mesme "Ismail Qemali" eshte mbi bazen e Detyres se Projektimit te hartuar nga Bashkia Tirane, ispektimit ne vend si dhe takimeve me drejtues te Shkolles.

**Ne Projekt Zbatim jane pasqyruar te gjitha ndrerhyrjet per nevojshme per permiresimin e kushteve te mesimdhenies ne kete shkolle, ne perputhje me kerkesat e standarteve.**

Projekt Zbatimit perfundimtar i objektit, perbehet nga nenprojektet:

### A – PROJEKTI ARKITEKTONIK

(U.1-01)	Planvendosja e Objektit
(A.1-01) - (A.1-04)	Planimetrite e Kateve
(A.1-05) - (A.1-08)	Planimetrite e Kateve (Nderhyrjet)
(A.1-09) - (A.1-10)	Plani i Vendosjes se Tavanave prej Gipsi dhe Fasadat
(A.1-11) - (A.1-13)	Detaje te Nderhyrjeve

### B – PROJEKTI KONSTRUKTIV

(K.1-01) - (K.1-02)	Detaje te Dhomes Teknike
(K.2-01) - (K.2-03)	Detaje te Depos se Ujit

### C – PROJEKTI ELEKTRIK

(E.1-01) - (E.1-03)	Impianti I Ndricimit
(E.1-04) - (E.1-06)	Impianti I Prizave te Fuqise
(E.1-07) - (E.1-09)	Impianti I Prizave Data dhe Telefonise
(E.1-10) - (E.1-12)	Impianti I Sinjalizimit Kundra Zjarrit
(E.1-13)	Impianti I Mbrojtjes nga Shkarkimet Atmosferike
(E.1-14) - (E.1-19)	Skemat e Paneleve Elektrike



**D – PROJEKTI MEKANIK**

<i>(M.1-01) - (M.1-03)</i>	<i>Impianti i Mbrojtjes nga Zjarri</i>
<i>(M.2-01) - (M.2-04)</i>	<i>Impianti i Furnizimit me Uje Sanitar</i>
<i>(M.3-01) - (M.3-04)</i>	<i>Impianti i Shkarkimit te Ujrave te Zeza</i>
<i>(M.4-01) - (M.4-04)</i>	<i>Impianti i ngrohjes</i>

*Projekti Zbatimi eshte shoqeruar me Raportin Teknik, Specifikimet Teknike dhe Preventivin e Punimeve te hartuar me çmimet e VKM se vitit 2013.*



## PROJEKTI ARKITEKTONIK

### Pershkrimi i nderhyrjes per rikonstrukcionin

Shkolla Ismail Qemali eshte nje godine 3KT dhe me shtese ne anen prapme po 3KT, ne pjesen qendrore te saj eshte ngritur nje zone me 4 KT. Shkolla ne pergjithesi paraqitet ne gjendje pjeserisht te mire dhe e mirembajtur. Megjithate ne disa pjese te vecanta te shkolles ka demtime dhe amortizime te ndjeshme.

1. Banjot ne tere katet kane probleme rrjedhje, sidomos ne pjesen e tavanave. Edhe pjesa me e madhe e paisjeve hidrosanitare eshte e thyer apo e nxerre jashte funksioni.
2. Palestra eshte teper e amortizuar. Parketi i saj eshte i deformuar dhe ne shume zona i thyer. Dritaret e palestres, paraqesin problem, xhamat thyhen nga gaditja e topave.
3. Dhomat e zhveshjes kane dyer teresisht te amortizuara. Banjot dhomave te zhveshjes jane te amortizuar dhe jo funksionale.
4. Muri midis dy dhomave eshte i ulet dhe krijon pobleme gjate zhvillimit te mesimit.
5. Dhoma e mesuesve ka mungese ajrimi.
6. Ne rrethimet e terreneve sportive, rrjetat jane pjeserisht te demtuara dhe deformime.
7. Dritaret dhe vetratat jane ne gjendje te mire.
8. Suvatimet jane ne gjendje te mire.
9. Nje pjese e oborrit eshte e pashfrytezuar.
10. Nje pjese e rrethimit te jashtem eshte i ulet dhe problematik.

Grupi i projektimit, pasi u njoh fillimisht me detyren e Projektimit, inspektoi objektin per te verifikuar gjendjen faktike, si dhe per te evidentuar problemet specifike qe kerkojne nderhyrje. Ne kete kuader Grupi i Projektimit zhvilloi dhe takime me Drejtuesit e Shkolles si dhe me personelin arsimor, nga te cilet u njoh edhe me anen funksionale te ambjenteve te shkolles.

Nga Grupi i Projektimit u planifikuan keto nderhyrje:

Nga ana organizative dhe funksionale shkolla eshte e organizuar mire. Nuk ka nevojte per levizje te ndjeshme per te permiresuar funksionimin e saj. Eshte nderhyre vetem ne dy tre zona te vogla me qellim permiresimin me tej te funksionit.

- a- Dhoma e zhveshjes se femrave eshte e madhe nderkohe qe ne shumicen e rasteve ka dy klasa qe zhvillojne mesim paralelisht. U be ndarja dhe organizimi ne dy ambjente.
- b- E ashtu quajtura dhoma teknike u lerua nga depozita e ujit. Ato se bashkur me sistemin e ngrohjes dhe mbrojtjes nga zjarri do te

vendosen ne nje ambjete teknik teresisht te ri qe do ndertohet ne pjesen jo te perdorshme te oborrit te shkolles.

- c- Ne ambientin teknik ekzistues si dhe ne katet e tjera mbi te do vendoset paneli elektrik, duke shfrytezuar nje pjese et siperfaqes. Pjesa tjeter sipas kateve do i jepet per shfrytezim ambjenteve ngjitur.

Ne tere shkollen shtresat e dyshemese do te shtrohen teresisht te reja.

Dyert parashikohet te zevendesohen teresisht me dyer te reja, duke ruajtur dimensionet e dyerve ekzistuese. (me perjashtim te ndonje rasti ku eshte ndryshuar destinacioni)

Shtresat e dyshemese ne tere klasat jane te amortizuara. Pllakat jane te thyera dhe ne vende te vecanta te shkulura plotesisht. Ndersa pllakat e koridoreve ne pergjithesi jane ne gjendje te mire. Pllakat do te zevendesohen teresisht me te reja.

Dyert e klasave dhe ambjenteve te tjera do te zevendesohen me te reja. Per te eliminuar problemin e thyerjes se dyerve ne pjesen e braves (nga hapja me force pa ulur dorezen) eshte propozuar vendosja e gjuhehezes ne forme rruli. Ndersa brava me celes te jete me vete. (kjo edhe per te ulur koston e mirembajtjes). Ne pergjithesi do te ruhen dimensionet e dyerve ekzistuese.

Nga ambjentet e katit perdhe do te hiqen depozita dhe pompat e ujit, duke eliminuar edhe lageshtine e shkaktuar. Banjot ne tere katet do te trajtohen teresisht me tere elementet.

Dritaret e palestres, do te zevendesohen me dritare te reja me rrjete celiku te fiksuar ne trupin e dritares, me qellim qe te lejojne edhe hapjen e saj dhe njekohesisht te jene te mbrojtura nga goditja e topave.

Dyer ne dhomat e zhveshjes do te zevendesohen me te reja.

Banjot dhomave te zhveshjes do te rikonstruktohen plotesisht.

Rrjetat e telit te rrethimeve te terreneve sportive, do zevendesohen me rrjeta te reja. Njekohesisht do te behet dhe riparimi i kolonave dhe mbajteseve metalike si dhe lysterja e dyre me dy duar antiruxhio.

Dritaret dhe vetratat do te zevendesohen me dritare dhe vetrata me dopio xham.

Tavanet e koridoreve te shkolles do perdoren per shperndarjen e linjave pergjate katit. Kjo per lehtesi mirembajtjeje. Per kete tavanet do behen te varur me gips. Gjithashtu edhe ne sallat e informatikes per shperndarje te rrjeteve dhe mirembajtje te tyre do shfrytezohen tavanet te cilet perseri do behen me gips.

Suvatimet do te ruhen, do behet vetem riparimi ne zonat ku do hapen kanalet per kalimin e istalimeve te ngrohjes dhe elektriket.

Fasadat e shkolles jane te trajtuara mire dhe ruhen. Do behet rilyerja e fasades.

Ne fasaden jugore per shkak te vapes qe krijohet nga rrezatimi i drejtperdrejte ne periudhen e nxehte te vitit do vendosen elemente per thyerjen e drites (brisolet).

Oborri i shkolles eshte i sistemuar por ka mandesi ne gjelberim. Pemet e medha qe kane qene dikur jane prere dhe ne oborr kane mbetur vetem problemet e shkatuara nga rrenjet e tyre, te cilat kane ngritur shtresen e pllakave. Do behet hapja e zones perreth tyre, do priten rrenjet e pemeve dhe do ribehen shtresat e oborrit.

Ne brezin e gjelbert te shkolles do mbillen peme bliri, ne distance cdo 5-6m.

Do behet lyerja e tere shkolles si nga brenda ashtu edhe nga jashte.

Rrethimi i jashtem eshte ne gjendje te mire. Do behet ndonje riparim i pjesshem i tij, pastrimi dhe lyerja me dy duar antiruxhio, ndersa rrethimi ne pjesen perendimore te shkolles do te ngrihet. (do te behet uniform si ne pjesen tjeter te saj).

Ne pjesen fundore te oborrit te shkolles do te ndertohet nje dhome teknike, ku do te vendoset kaldaja dhe tere paisjet e tjera per ngrohjen, si dhe per rastet e emrgjences.

Ne pjesen anesore te dhomes tenike do te vendoset depo e ujit. Ajo do jete me konstrukcion betonarme dhe e vendosur nen toke.

