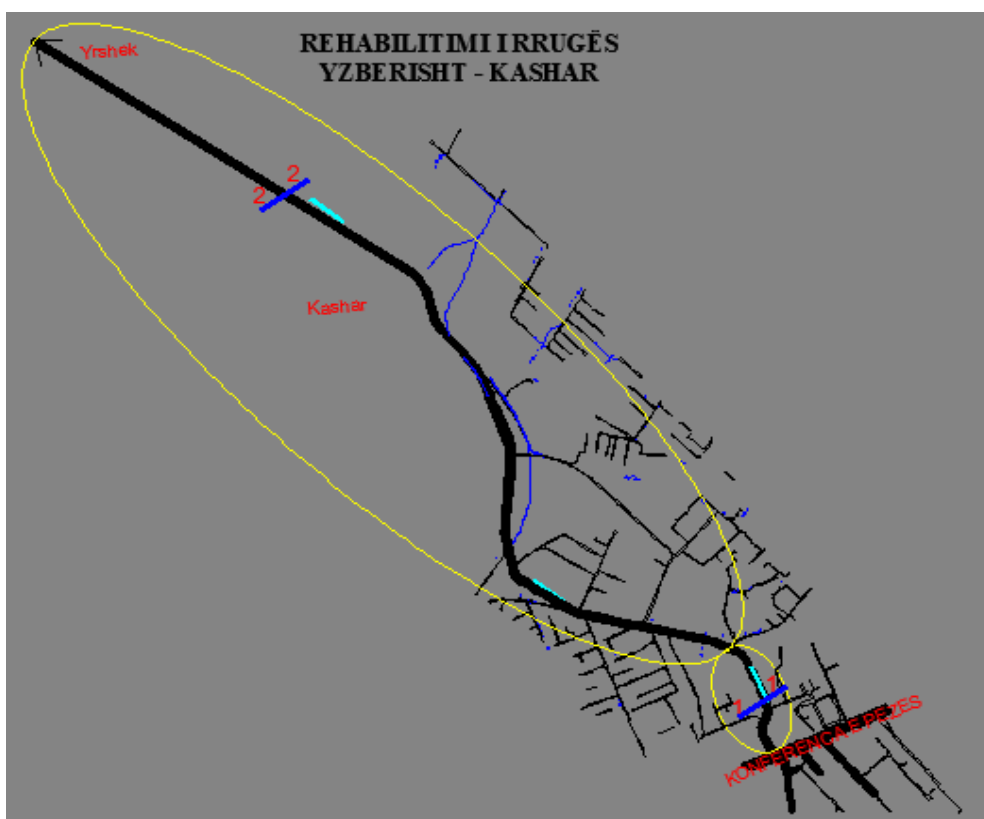




REPUBLIKA E SHQIPERISE
BASHKIA TIRANE
DREJTORIA E PERGJITHSHEME E PUNEVE PUBLIKE

RAPORTI TEKNIK



*“Rehabilitimi i rrugës Yzberisht – Kashar”
PROJEKT - ZBATIM*

*A & E Engineering
Ing. Entela Cano*

Tiranë 2017

Kapitulli i parë

Pershkrim i pergjithshem

Zhvillimi i vendit është i shoqeruar me ndryshime të medha ekonomiko - shoqerore, të cilat shprehen në rradhe të pare me kerkesat në rritje të transportit si atë nderkombetar ashtu dhe atë të brendshem. Tipar i transportit aktual është fleksibiliteti, individualiteti dhe kryerja e tij nga subjekte shtetërore dhe private, tipike për një ekonomi tregu të hapur e konkurruese, të cilat dalin në dukje në një shkallë më të lartë në transportin rrugor, që natyrshëm ka prioritetin në infrastrukturen e vendit.

Vendi dhe relievi

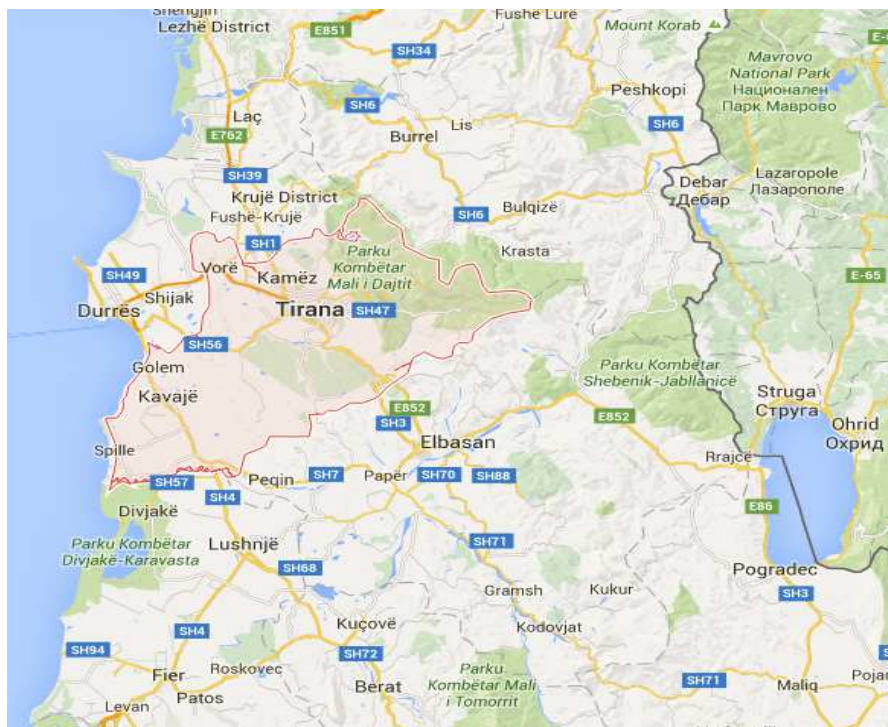
Republika e Shqipërisë ndodhet në Europën Juglindore në brigjet perëndimore të gadishullit të Ballkanit. Ajo shtrihet ndërmjet gjerësive veriore 39°38' dhe 42°39' dhe gjatësive lindore 19°16' e 21°40'. Largësia më e madhe ndërmjet pikës më veriore dhe asaj më jugore është 335 km dhe ndërmjet pikës më lindore dhe asaj më perëndimore 150 km.

Shqipëria e ka sipërfaqen 28.748 kilometra katrorë dhe kufizohet: nga jugu, me Greqinë; nga lindja, me FYR e Maqedonisë; nga veriu dhe veriperëndimi, me Serbinë dhe Malin e Zi; nga veriu e verilindja, me Kosovën. Nga perëndimi laget prej detit Adriatik dhe nga jugperëndimi, prej atij Jon.

Gjatësia e përgjithshme e kufirit të Shqipërisë është 1.094 km. Kufijtë tokësorë, detarë, liqenorë dhe lumore janë përkatësisht: 657 km, 316 km, 73 km dhe 48 km. Vija bregdetare është 427 km e gjatë: 273 km i përkasin bregdetit të Adriatikut dhe 154 km bregdetit të Jonit. Tirana është kryeqendra e qarkut dhe rrethit me të njëtin emër dhe kryeqyteti i Republikës së Shqipërisë. Tirana ndodhet në qendër të Shqipërisë, rreth 35 km në lindje të Durrësit dhe rreth 40 km në veri-perëndim të Elbasanit, në një luginë e rrethuar nga Mali i Dajtit në lindje, kodrat e Kërrabës dhe Saukut në jug, kodrat e Vaqarrit dhe Yzberishtit në perëndim dhe ato të Kamzës në veri. Tirana shtrihet në koordinatat 41.33° veri dhe 19.82° lindje.

Relievi

Qarku i Tiranës shtrihet në pjesën qendrore të Shqipërisë në një lartësi që varion nga disa metra mbi nivelin e detit deri në 1828 m, që përfaqësohet nga maja më e lartë e Malit me Gropa. Qarku ka një territor prej 1652 km² dhe renditet i dhjeti, për sa i takon madhësinë e sipërfaqes në listën e 12 qarqeve të Shqipërisë.



Qarku i Tiranës, në pjesën e tij perëndimore, ka një vijë bregdetare me detin Adriatik, me gjatësi 33 km, ndërsa në veri kufizohet me Qarkun e Durrësit, në verilindje me Dibër, në juglindje me Elbasanin dhe në jug me qarkun e Fierit.

Relievi i Qarkut të Tiranës është një kombinim i larmishëm i zonës malore me zonat e uletave fushore dhe zonat bregdetare. Duke ju referuar shtrirjes gjeografike, zona malore e Tiranës është e vendosur kryesisht në verilindje, në kufi me Qarkun e Dibër dhe në pjesën juglindore, që kufizohet me Qarkun e Elbasanit. Në këtë pjesë gjendet edhe Parku Kombëtar i Dajtit. Ky park është i vendosur në lindje të kryeqytetit, në distancën 23 km larg dhe zë një sipërfaqe rreth 3300 hektarësh. Maja më e lartë e Dajtit arrin në lartësi 1612 m mbi nivelin e detit. Në Parkun Kombëtar të Dajtit, në shpatin perëndimor të malit, gjendet pjesa e quajtur ballokoni i Tiranës që shtrihet në lartësi 1000 m mbi nivelin e detit dhe është e gjatë 2 km. Po në lartësi 1000 m mbi nivelin e detit gjendet edhe rrafshina e Bizes e cila është pjesë e Malit me Gropa. Në këtë zonë gjenden formacione /gropa karstike që krijojnë peisazhe të mrekullueshme. Në pjesën e parkut kombëtar shtrihet edhe Mali i Priskës (1353 m) që së bashku me Malin e Dajtit mbulojnë një zonë prej 29216 hektarësh. Në zonën malore të qarkut të Tiranës gjenden edhe qafa e Priskës me lartësi 850 m dhe qafa e Kerrabes me lartësi 933 m mbi nivelin e detit. Zona fushore e qarkut të Tiranës shtrihet në pjesën jugore dhe jugperëndimore të tij, në kufi me Qarkun e Fierit dhe atë të Durrësit. Kjo zonë ndodhet kryesisht në territorin e bashkisë së Vorës, Kavajës, rrogzhines si dhe në komunitat që janë vendosur rreth këtyre bashkive.

Karakteristikat Klimatike

Temperatura e ajrit - Përsa i përket luhatjes brenda vitit të temperaturës së ajrit duhet theksuar se kemi të bëjmë me një regjim tipik ku temperatura minimale vërohet në muajin Janar, 6.9°C, ndërsa temperatura maksimale vërohet në muajt Korrik dhe Gusht 23.8°C. Në zonën

tone, rendesi paraqesin gjithashtu edhe numri i diteve me temperature nen - 10°C, qe quhen dite te akullta. Ne zonen ne te cilen shtrihet objekti ne studim, temperaturat nen -10°C jane teper te rralla. Dite te ftohta ndodhin gjate periudhes se ftohte te vitit (Nentor-Mars) ku me te shquarit jane muajt Dhjetor dhe Janar, ndersa ditet me temperature nen -5°C jane shume te rralla dhe vetem nje dite eshte ne muajin Janar. Persa i perket temperaturave te ajrit duhet thene se zona ne studim karakterizohet nga nje klime e bute mesdhetare.

Rreshjet atmosferike - Faktoret qe ndikojne ne karakteristikat e reshjeve atmosferike jane ne pozicionin gjeografik, afersia me detin dhe orografia.

Era - Shpejtesia e eres ne territorin e zones ne studim ashtu si ne te gjithe vendin tone, eshte ne vartesi te periudhes se vitit. Vlerat me te medha te tyre vrojtohen ne stinen e dimrit kur veprimtaria ciklonare eshte e theksuar. Ne kete stine shpejtesite mesatare luhaten rreth 1.6 m/s

Stuhite - Stuhite qe per vendin tone jane te shumta dhe ndodhin ne te gjithe stinet e vitit, shpesh shoqerohen me bresher. Me shume dite me bresher ka ne muajt e dimrit dhe gjysmen e vjeshtes dhe ne gjysmen e pare te pranveres. Numri me i madh i diteve me bresher vrojtohet ne rrethin e Tiranes dhe Kamez. Tirana gjate viti ka 8 dite me bresheri. Si rregull, zgjatja e breshrit eshte 3 deri 5 minuta. Gjate muajit Janar pothuajse vrojtohet mesatarisht nje dite me bresheri, Ne periudhen e ngrohite te vitit numri i diteve me bresher eshte i pakët. Stuhite ne zonen ne studim mund te ndodhin ne çdo muaj, kjo tregon karakterin mesdhetar qe ka klima e zones tone. Ne thellesi te territorit te Gadishullit Ballkanik gjate periudhes se ftohte te vitit (dimrit) stuhite pothuajse nuk ndodhin fare, kjo shpjegohet me karakterin kontinental te klimes me ate rajon.

Siguria rrugore

Aksidentet rrugore janë problemi i dytë më i rëndë i shëndetit në Shqipëri dhe situata po përkeqësohet për shkak të rritjes së shpejtë të trafikut. Përlllogaritet që edhe nëse investohen shuma të mëdha parash në ndërtimin dhe mirëmbajtjen e rrugëve, ky investim, edhe në rastin më të mirë, do të kontribuojë në zvogelimin e numrit të aksidenteve rrugore të rënda për shkak të rritjes së shpejtësisë duke qenë se rrugët janë përmirësuar, kombinuar kjo me një numër të madh drejtuesish automjetesh relativisht pa eksperiencë. Zyrtarisht, llogariten që jo të gjitha aksidentet me pasojë vdekjen raportohen, e megjithatë pranohet se numri i këtyre aksidenteve është nga më të lartat ndërmjet vendeve Europiane. Çështja e sigurisë rrugore dhe nevoja për mirëmbajtjen e duhur të rrugëve është një prioritet domethënës veçanërisht nën dritën e statistikave zyrtare, të cilat tregojnë se nivelet trafikut rrugor po rriten me mbi 10 % në vit.

Transporti

Transporti Rrugor

Tirana ndodhet rreth 40 km larg portit më të rëndësishëm të vendit, që ndodhet në Durrës. Qysh prej vitit 2000 dy qytetet lidhen me autostradë. Nga Tirana udhëtojnë përditë autobuzë për në qytetet më të rëndësishme të vendit.

Transporti ajror

Në Rinas gjendet Aeroporti Ndërkombëtar "Nënë Tereza", i cili është rreth 25 km larg nga Tirana. Linjat ajrore lidhin Tiranën direkt me metropolet e Evropës Perëndimore, Evropën Lindore dhe prej andej me mbarë botën.

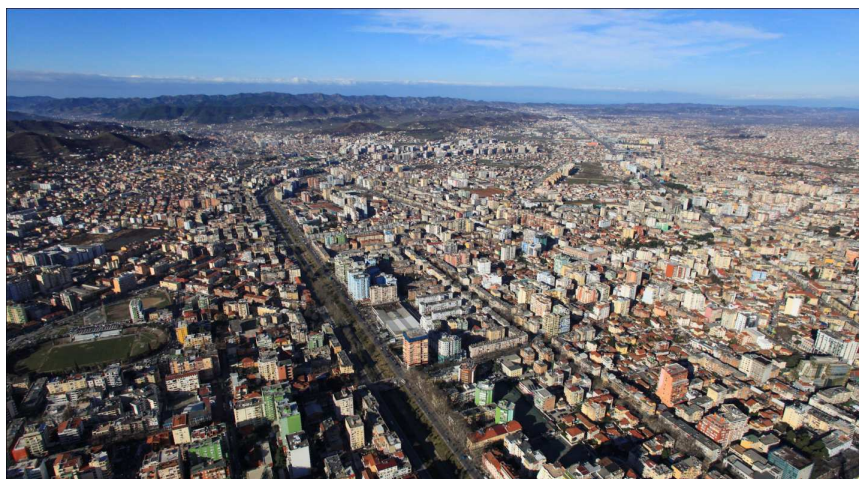
Trafiku rrugor kontribuon në ndotjen e ajrit nëpërmjet: numrit të lartë të automjeteve në njësinë e kohës; vjetërsinë dhe gjendjen teknike të automjeteve si rezultat i të cilave nuk plotësohen normat e shkarkimit në ajër të tyre; cilësisë së lëndës djegëse; përdorimit të automjeteve me motor pa konvertor analitik; mungesave në sistemin e menaxhimit të trafikut; gjendjes së rrugëve veçanërisht në zonat me urbanizim të vonë dhe atyre ndërmjet blloqeve të banimit (si rezultat i amortizimit); mungesën e parkimeve që bëhet shkak për kohën e shtuar të qarkullimit që rezulton me shtimin e emetimeve të PM10 dhe NO2.

Ndër faktorët e kontribues në ndotjen e ajrit janë:

- ***Ndotja industriale*** dhe menaxhimi i mbetjeve të ngurta (urbane dhe inerte), kryesisht për shkak të mangësive në infrastrukturën e nevojshme, si dhe faktorët natyrorë.
- ***Pamjaftueshmëria e sipërfaqeve të gjelbërta*** ka ndikimin e saj në ndotjen e cilësisë së ajrit sidomos në përqëndrimin e pluhurit.

Zhurma

Tirana është qyteti më i prekur nga ndotja akustike në Shqipëri për shkak të popullsisë së madhe por edhe trafikut.





Gjendja ekzistuese dhe informacione te përgjithshme

Me fonde nga buxheti i shtetit në vitin 2017 e në vazhdim është planifikuar “Rehabilitimi i rrugës Yzberisht – Kashar”.

Objekti “**Rehabilitimi i rrugës Yzberisht – Kashar**”, ndodhet në Njësinë Administrative Kashar. Kjo rrugë ka një gjatësi 3.6 km, nga kryqëzimi i rrugës “Koferenca e Pezës” vazhdon në rrugën “3 Dëshmorët” deri në “Yrshek”.

Ndërtimi i shtresave të reja rrugore, marrja e masave inxhinierike për disiplinimin sa më të mirë të ujrave, ndricimi ne rruge do bëjnë të mundur realizimin e një rruge me parametra te kënaqëshme duke lehtësuar lëvizjen e mjeteve te transportit.

Përshkrimi i gjendjes egzistuese

Rruga ka një gjatësi rreth 3.6 km, duke filluar nga kryqëzimi i rrugës “Koferenca e Pezës” me rrugën “3 Dëshmorët” deri në “Yrshek”. Në këtë segment rrugor kemi dy korsi për automjetet. Gjelbërimi dhe pemët në rrugë janë pjesërisht. Gjerësia e trupit të rrugës është nga 7 m e cila paraqitet pjesërisht e dëmtuar dhe përgjatë gjatësisë së saj shoqërohet me gropa. Rruga është e

konturuar nga muret dhe gardhet rrethues të shtëpive private dhe të objekteve banimi shumë katëshe. Ky segment rrugor ka mungesë të shtresave rrugore dhe asfaltikenë në pjesë të caktuara.

Kanalizimet e ujërave të zeza

Rrjeti i kanalizimeve të ujërave të zeza ekziston.

Kanalizimet e ujërave të bardha

Ka rrjet të kanalizimit të ujërave të bardha.

Rrjeti ujësjellës

Ka rrjet ujësjellësi në gjëndje optimale.

Rrjeti ndriçimit rrugor

Nuk ekziston ndricim rrugor.

Gjelbërimi

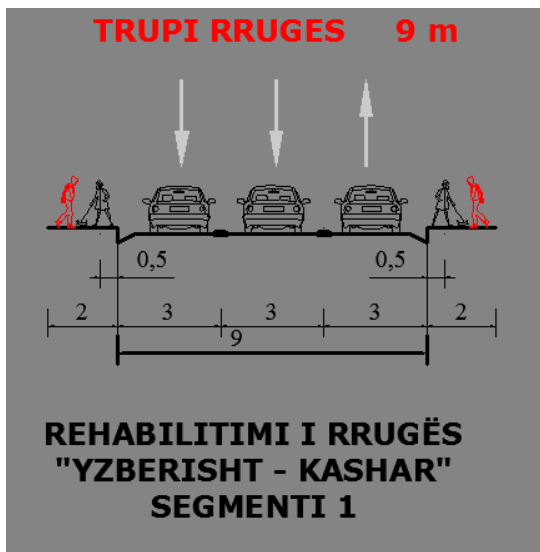
Gjelbërimi është i pjesshëm përgjatë gjatësisë së rrugës

Objekt i projektit do të jetë risistemimi i rrugës, me të gjithë elementët e infrastrukturës rrugore, me qëllim përmirësimin e cilësisë së jetës së komunitetit të kësaj zonë që lidh rrugën "Koferenca e Pezës" me "Yrshekun" dhe Njësinë Administrative Kashar

Ne termat e references dhe ne detyren e projektimit na janë dhene informacionet dhe kerkesat si me poshte:

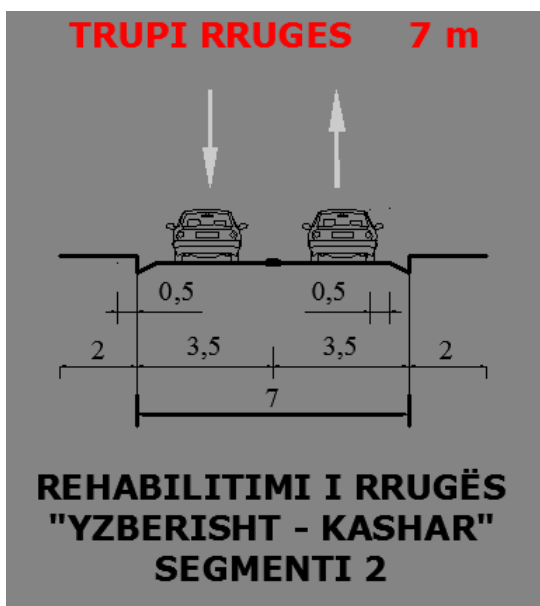
Konkretisht per rrugen:

Gjatësia e rrugës "3 Dëshmorët" e cila është pjesë e rehabilitimit, fillon nga kryqëzimi i rrugës "Konferenca e Pezës" me rrugën "3 Dëshmorët" deri në "Yrshek" dhe ka një gjatësi rreth 3.6 km, por do të trajtohet deri në Km 3 (përkatesisht nga Pk 1 deri në Pk 121). Segmenti i rrugës "3 Dëshmorët" nga KMY deri në rrugën "Konferenca e Pezës" do të trajtohet me mundësi zgjerimi në varësi të rëndësisë në gjerësinë 7 m dhe 9 m dhe do të trajtohen për këmbësorët nga të dyja anët e rrugës, përkatesisht me nga 2 m secili, ndriçim nga një anë e rrugës, plotësim me sinjalistikën përkatese dhe shtimi i një korsie në dalje të rrugës "Koferenca e Pezës" konkretisht një korsie për mjetet në hyrje dhe dy korsie në dalje.



Prerja 1-1

Në segmentin e dytë nga kryqëzimi i rrugës “3 Dëshmorët” me rrugën “Rexhep Shala” deri në “Yrshek”, trupi i rrugës do të jetë 7 m, ku trotuari do të trajtohet për këmbësorët në anën lindore, me ndriçim nga një anë e rrugës, si dhe do të plotësohet me sinjalistikën përkatëse. Përgjatë gjatësisë së rrugës janë parashikuar ndërhyrje për unifikimin e mureve rrethues të objekteve të banimit dhe të objekteve të bizneseve, sipas variantit të përcaktuar nga Bashkia e Tiranës. Gjithashtu janë parashikuar plotësime me gjelbërim të ulët dhe pemë në segmentet që mungojnë. Trotuarët për këmbësorët do të realizohen me shtresa sipas standarteve të përcaktuara nga Bashkia Tiranë dhe profileve tërthorë të përcaktuar.



Prerja 2-2

Shtresat rrugore dhe të trotuarëve janë trajtuar të tilla që të sigurojnë garanci, qëndrueshmëri dhe të përballojnë kapacitetet faktike dhe të prespektivës. Shtrimi i trotuarëve do të bëhet me pllaka vetështrënguese dhe me bordura të parafabrikuara, sic është parashikuar në detyrën e projektimit të hartuar nga Bashkia e Tiranës. Në pjesët e ndërprerjes së trotuarëve janë parashikuar ndërtimi i panduseve të kalimit në nivel rrugë – trotuar për personat me aftësi të kufizuar.

Gjatë hartimit të projektit është parë mundësia e ndërtimit të parkingjeve si dhe vendosja e pikave të VGM në bashkëpunim me Drejtorinë përkatëse të Bashkisë Tiranë.

Materialet që do të përdoren, do të jenë sipas kushteve teknike të Projektimit dhe Ndërtimit të Rrugëve.

Në përfundim nësi zyre konsulente kemi pasur konsultime të vazhdueshme me Bashkinë dhe Njësinë Administrative Këshill, përpara fillimit të punës për projektin, ashtu si edhe gjatë të gjitha fazave të projektimit dhe zbatimit të tij dhe kjo si për garantimin e saktësisë së bazës së të dhënave ashtu edhe për reflektimin e ndryshimeve të pritshme nga plan/studimet.

Foto në objekt:



Pershkrimi i kategorise se rruges .

Duke iu referuar Standardeve të reja të projektimit të rrugëve, “Manuali Shqiptar i Projektimit të Rrugëve - MShPRr”, ku një modul MShPRr – 2, përfshin “Projektimin Gjeometrik të Rrugëve”.

Në tabelat më poshtë janë dhënë treguesit kryesorë të kalsifikimit të rrugëve në studim dhe tabelat me parametrat kryesorë të gjerësisë, simbolit dhe emertimeve të tjera të rrugëve në Republikën e Shqipërisë.

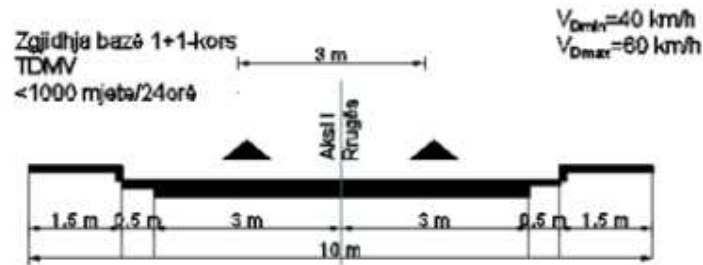
Ne kodin rrugor keto kategori percaktohen si me poshte:

Rrugë urbane lagje E- Rruga “Yzberisht - Kashar”

Rrugë me një karrexhatë me të paktën dy korsi, bankina të shtruara dhe trotuare. Për qëndrimin janë parashikuar zona të pajisura me korsi manovrimi jashtë karrexhatës.

RRUGË E KATEGORISË E

RRUGË URBANE LAGJE



Përbërja e karrexhatës

Llojet sipas kodit		Shtirja territoriale		Limiti i shpejtësisë	Numri i korsive për secilin drejtim	Limiti i poshtëm (km/ore)	Limiti i sipërm (km/ore)
1	2	3		4	5	6	7
AUTORRUGE	A	NDËRURBANE	Rrugë parësore	130	2 ose me shume	90	140
			Rrugë shërbimi	90	1 ose me shume	40	100
		URBANE	Rrugë parësore	130	2 ose me shume	80	140
			Rrugë shërbimi	50	1 ose me shume	40	60
NDËRURBANE PARESORE	B	NDËRURBANE	Rrugë parësore	110	2 ose me shume	70	120
			Rrugë shërbimi	90	1 ose me shume	40	100
NDËRURBANE DYTESORE	C	NDËRURBANE	C1	90	1	60	100
			C2	90	1	60	100
			C3	60	1	40	70
URBANE KRYESORE	D	URBANE	Rrugë parësore	70	2 ose me shume	50	80
			Rrugë shërbimi	50	1 ose me shume	25	60
URBANE NE LAGJE	E	URBANE		50	1 ose me shume	40	60
LOKALE	F	NDËRURBANE	F1	90	1	40	100
			F2	90	1	40	100
		URBANE		50	1 ose me shume	25	60

Përbërja e karrexhatës

LLOJET SIPAS KODIT		SHTRIRJA TERRITORIALE			Gjerësia min. e ishullit të trafikut (m)	Gjerësia min. e bankinës në të majtë (m)	Gjerësia min. e bankinës në të djathtë (m)	Gjerësia e korsise se emergjences (m)
1	2	3		8	9	10	11	12
AUTORRUGË	A	NDËRURBANE	Rrugë parësore	3.75	2.6	0.7	2.50 *****	3
			Rrugë shërbimi	3.50 **	-	0.5	1.25	-
		URBANE	Rrugë parësore	3.75	1.8	0.7	2.50 *****	3
			Rrugë shërbimi	3.00* **	-	0.5	0.5	-
NDËRURBANE PARESORE	B	NDËRURBANE	Rrugë parësore	3.75	2.50 ***	0.5	1.75	-
			Rrugë shërbimi	3.50 **	2.00 ****	0.5	1.25	-
NDËRURBANE DYTESORE	C	NDËRURBANE	C1	3.75	-	-	1.5	-
			C2	3.50	-	-	1.25	-
			C3	3.5	-	-	1.00	-
URBANE KRYESORE	D	URBANE	Rrugë parësore	3.25*	1.8	0.5	1	-
		URBANE	Rrugë shërbimi	2.75 **	-	0.5	0.5	-
URBANE NE LAGJE	E	URBANE		3.00* **	-	-	0.5	-
LOKALE	F	NDËRURBANE	F1	3.5	-	-	1	-
			F2	3.25	-	-	1	-
		URBANE		2.75 **	-	-	0.5	-

Përbërja e karrexhatës

Shenim:

Në rast të një rrugë me një korsi dhe me një drejtim levizjeje, gjerësia e përgjithshme e korsise plus bankinën e shtruar nuk duhet të jetë më pak se 5.50 m, duke zmadhuar korsinë në një maksimum prej 3.50 m dhe kompensimi i diferencës bëhet në bankinën e shtruar djathtas

LLOJET SIPAS KODIT	SHTRIRJA TERRITORIALE		Gjerësia minimale e trotuarve (m)	Percaktimi i ndalesave	Percaktimi i transporteve publike	Rregullimi i trafikut të kembësoreve	Hyrjet	
1	2	3	17	18	19	20	21	
AUTOSTRADE	A	SUBURBANE	Rruge pasesore	-	Pranohet në hapësira të ndara me hyrje dhe dalje të përqendruara	Nuk lejohet ndalimi	Perjashtohet	Perjashtohet
			Rruge sherbimi	-	Lejohet në hapësira të vecanta (brez i ndalimeve)	Ndaloza të organizuara në zona të vecanta në ane të rrugës automobilistike	Në bankine	Lejohet
		URBANE	Rruge pasesore	-	Pranohet në hapësira të ndara me hyrje dhe dalje të përqendruara	Nuk lejohet ndalimi	Perjashtohet	Perjashtohet
			Rruge sherbimi	1.50	Lejohet në hapësira të vecanta (brez i ndalimeve)	Hapësira ndalimi ose korsit të rezervuara	Në trotuarët e mbrojtur	Lejohet
SUBURBANE PARESORE	B	SUBURBANE	Rruge pasesore	-	Pranohet në hapësira të ndara me hyrje dhe dalje të përqendruara ose në vendet e ndalesave	Pranohet në hapësira të ndara me hyrje dhe dalje të përqendruara	Perjashtohet	Perjashtohet
			Rruge sherbimi	-	Lejohet në hapësira të vecanta (brez i ndalimeve)	Ndaloza të organizuara në zona të vecanta në ane të rrugës automobilistike	Në bankine	Lejohet
SUBURBANE DYTËSORE	C	SUBURBANE	C1	-	Lejohet në vendet e ndalesave	Ndaloza të organizuara në zona të vecanta në ane të rrugës automobilistike	Në bankine	Lejohet
			C2	-				
URBANE KRYESORE	D	URBANE	Rruge pasesore	1.50	Pranohet në hapësira të ndara me hyrje dhe dalje të përqendruara	Korsit e rezervuar dhe/ose ndaloza të organizuara	Në trotuarët e mbrojtur	Perjashtohet
			Rruge sherbimi	1.50	Lejohet në hapësira të vecanta (brez i ndalimeve)	Vende për të ndaluar	Në trotuarët e mbrojtur	Lejohet
URBANE NE LAGJE	E	URBANE		1.50	Lejohet në hapësira të vecanta (brez i ndalimeve)	Hapësira ndalimi ose korsit të rezervuara	Në trotuarët e mbrojtur	Lejohet
LOKALE	F	SUBURBANE	F1	-	Lejohet në vendet e ndalesave	Ndaloza të organizuara në zona të vecanta në ane të rrugës automobilistike	Në bankine	Lejohet
			F2	-				
		URBANE		1.50	Lejohet në hapësira të vecanta (brez i ndalimeve)	Vende për të ndaluar	Në trotuarët e mbrojtur	Lejohet

Përbërja e karrexhatës

Tabela e Shpejtesive llogaritese te levizjes

LOJET SIPAS KODIT	SHTIRIRJA TERRITORIALE	EMERTIMI I RRUGEVE	Vp min [km/h]	qmax	f tmax	Reze minimale [m]
AUTOSTRADË	SUBURBANE	RRUGË PARËSORE	90	0.07	0.118	339
			40	0.07	0.21	45
	URBANE	RRUGË PARËSORE	80	0.07	0.13	252
			40	0.035	0.21	51
SUBURBANE PARESORE	SUBURBANE	RRUGË PARËSORE	70	0.07	0.147	178
			40	0.07	0.21	45
SUBURBANE DYTËSORE	C		60	0.07	0.17	118
URBANE KRYESORE	URBANE	RRUGË PARËSORE	50	0.05	0.205	77
			25	0.035	0.22	19
URBANE NE LAGJE	E		40	0.035	0.21	51
LOKALE	SUBURBANE URBANE		40	0.07	0.21	45
			20	0.035	0.21	19

Tabela Kufinitë e pjerrësisë tërthore, fërkimit dhe rrezet për rrugë të ndryshme

Klasifikimi i rrugës		Pjerrësia maksimale gjatësore max i [%]
Autostrada	A	5
Rruga parësore ndërurbane/ rurale	B	6
Rruga dytësore ndërurbane/ rurale	C	7
Rruga lokale ndërurbane/ rurale	D	10

Duke ju referuar standarteve te projektimit dhe per te bere nje vleresim lidhur me klasifikimin e rrugëve u jemi referuar te dhenave te “Kushteve Tenike te Projektimit Gjeometrik te Rrugëve Automobilistike “ ne fuqi, eshte bere klasifikimi sipas Kat.E, nga te cilat rezultojne parametrat kryesore te gjeresise, te shtresave, bankinave, shpejtesite e projektimit ne funksion te terrenit si dhe rrezetmin te kthesave e pjerrësite maksimale ne rruge.

Shpejtesia e projektimit per rrugen “Yzberisht – Kashar”:

- Vmin=40(km/ore)
- Vmax= 60 (km/ore)

Rrezet minimale: 51 m (Vproj=40 km/ore)

Studim Projektim rruga “Yzberisht – Kashar” u krye:

- Ne perputhje me Detyren e Projektimit te hartuara nga Bashkia Tirane.
- Ne perputhje me Standartin Shqiptar te projektimit te rrugeve dhe te standarteve te tjera te miratuara nga institucionet shqiptare.

Objekti i studimit duhet pare ne prespektive edhe ne lidhje me projekte ne ngjashme ne kete zone te kryeqytetit.

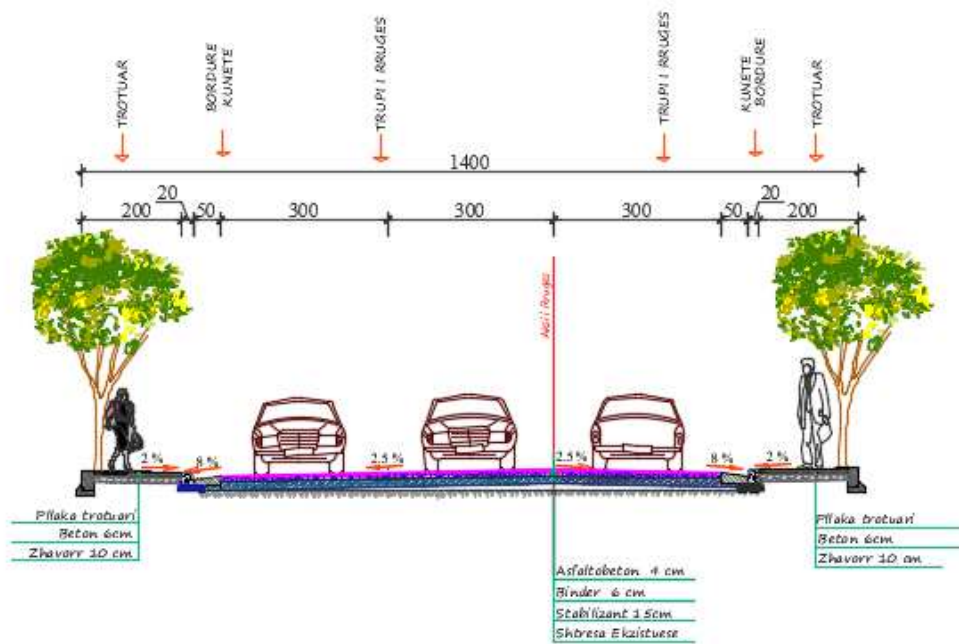
Per sa me siper keshillojme qe si shpejtesi te lejuar te levizjes te kemi 50km/ore.



ZGJIDHJA TEKNIKE

Rruga "Yzberisht - Kashar" ka nje gjatesi prej 3.6km,ky segment rrugor fillon nga kryqezimi i rruges“Konferenca e Pezës”me rrugën“3 Dëshmorët” deri në“Yrshek”. **Eshte pare e arsyeshme qe rruga te trajtohet deri ne Km 3, perkatesisht nga Pk 1 deri ne Pk 121.** Seksionet tip jane paraitur me poshte:

Nga Pik 1 ne Pik 15 me gjatesi L= 350 m rruga ka kete seksion tip:



Parametrat e rruges jane:

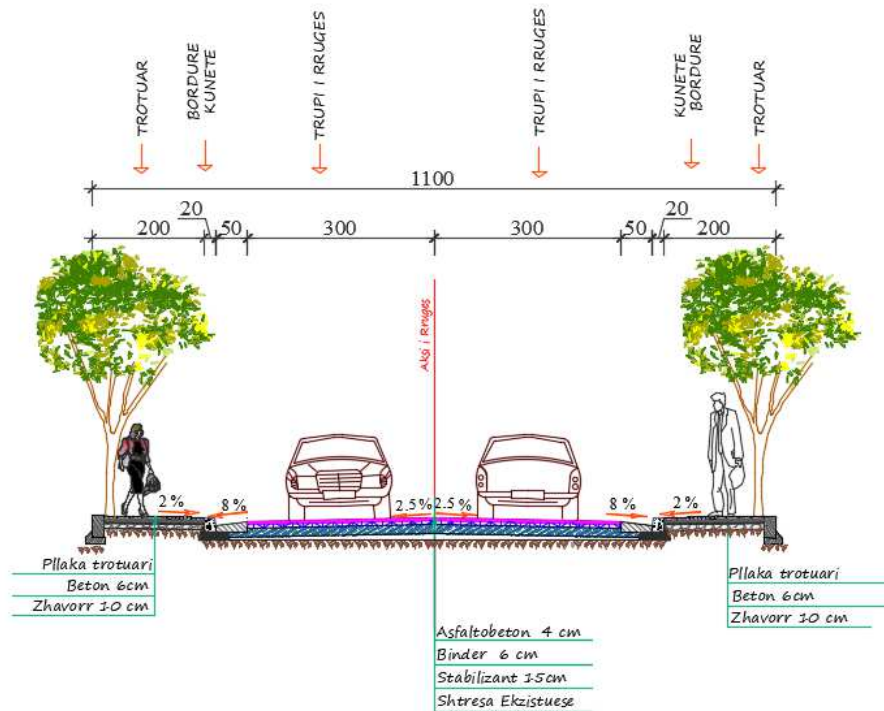
- 3 x 3.00m(korsi kalimi) +2 x 0.5m (kunete) +2 x 2.0m (Trotuar)
- Gjeresia e asfaltuar 9 m me asfaltobeton
- Kunetat 2 x 0.5 m
- Trotuari 2 x 2.0 m
- Gjeresia e trupit te rruges 9 m

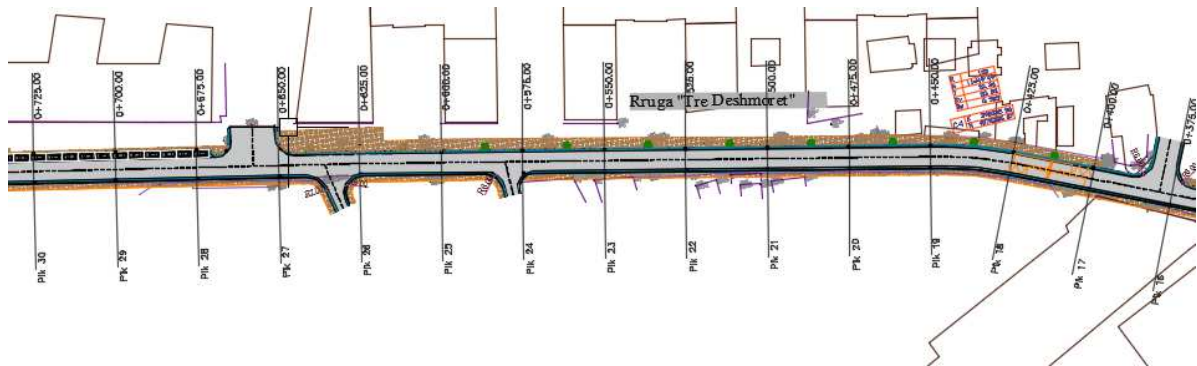
Paketa e shtresave eshte:

- 4 cm asfaltobeton (wearing course)
- 6 cm asfaltobeton poroz (binder)
- 15 cm Shtrese stabilizanti

Nga Pk 1 ne Pk 15 me L=350m jane projektuar dy karrexhata, njera me 2 korsi kalimi dhe tjetra me nje korsi, secila me gjeresi nga 3.0 m per gjatesine e rruges. *Eshte pare e arsyeshme zbatimi i te gjithë paketës së shtresave të percaktuara në detyrën e projektimit të hartuar nga Bashkia Tirane. Nga Pk 1 ne Pk 15 per korsine shtese, pervec paketës së shtresave rrugore, parashikohet mbushje Shtrese çakelli mbeturine kave t=15cm, perhapur e ngjeshur makineri(2 shtresa).*

Nga Pik 16 ne Pik 50 me gjatesi L= 850 m rruga ka kete seksion tip:



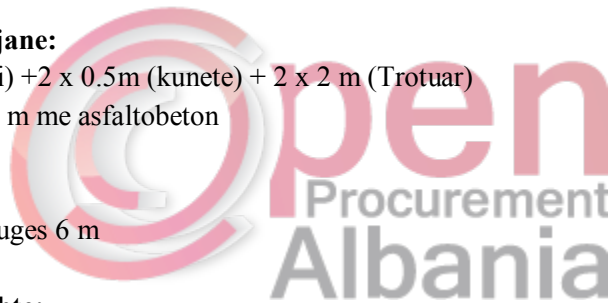


Nga Pk 16 ne Pk 50 me $L=850m$ jane projektuar dy karrexhata me nga nje korsi kalimi, secila me gjeresi nga 3.0 m. Gjithashtu dhe ne keto piketa eshte pare e arsyeshme perdorimi i plote i paktes se shtresave te percaktuara ne detyren e projektimit te hartuar nga Bashkia Tirane. Trotuari eshte projektuar ne te dyja anet e rruges me keto shtresa perkatese:

- Pllake Trotuari
- Beton (6 cm)
- Zhavor (10cm)

Parametrat e rruges jane:

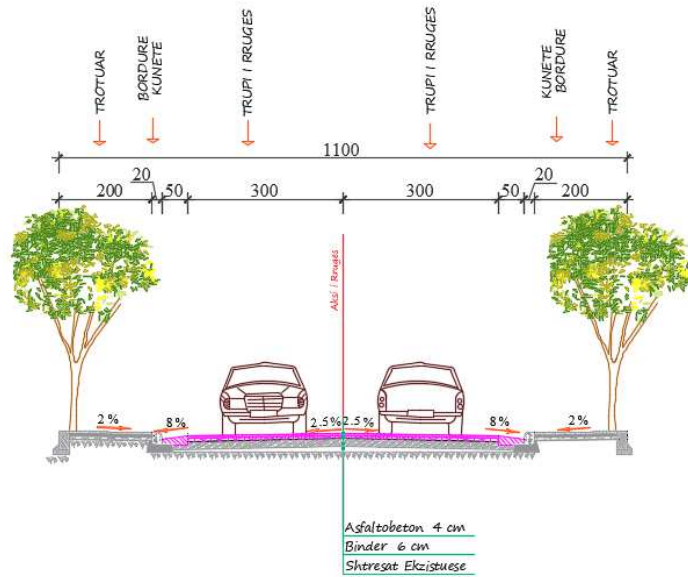
- 2 x 3.0m(korsi kalimi) + 2 x 0.5m (kunete) + 2 x 2 m (Trotuar)
- Gjeresia e asfaltuar 6 m me asfaltobeton
- Kunetat 2 x 0.5 m
- Trotuari 2 x 2.0 m
- Gjeresia e trupit te rruges 6 m



Paketa e shtresave eshte:

- 4 cm asfaltobeton (wearing course)
- 6 cm asfaltobeton poroz (binder)
- 15 cm Shtrese stabilizanti

Nga Pik 50 ne Pik 67 me gjatesi $L= 425 m$ rruga ka kete seksion tip:



Nga Pik 50 ne Pik 67 me gjatesi $L= 425$ m jane projektuar dy karrexhata me nga nje korsi kalimi, secila me gjeresi nga 3.0 m. Ne keto piketa nuk eshte e nevojshme zbatimi i te gjitheshtresave asfaltike pasi rruga egzistuese eshte ne gjendje te mire.

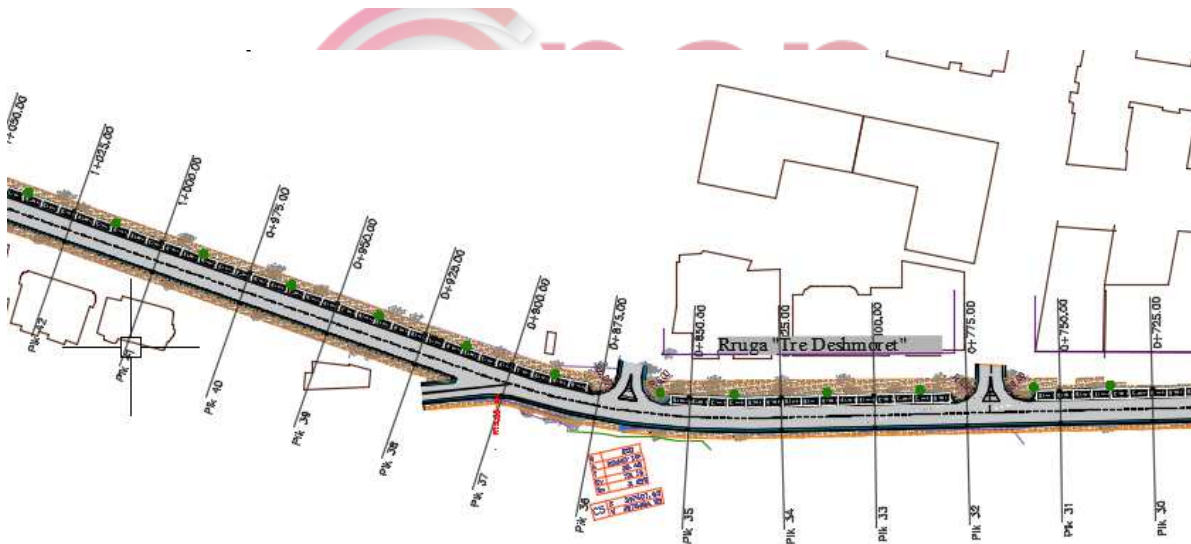
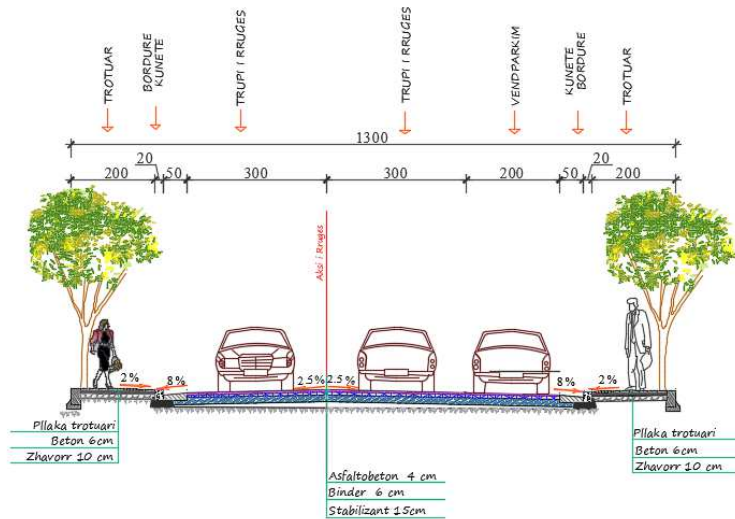
Parametrat e rruges jane:

- 2 x 3.0m(korsi kalimi) +2 x 0.5m (kunete)+ 1 x 2m (trotuar)
- Gjeresia e asfaltuar 6 m me asfaltobeton
- Kunetat 2 x 0.5 m
- Trotuar 1 x 2 m
- Gjeresia e trupit te rruges 6 m

Paketa e shtresave eshte:

- 4 cm asfaltobeton (wearing course)
- 6 cm asfaltobeton poroz (binder)

Nga Pik 28 ne Pik 43 me gjatesi L= 375 m rruga ka kete seksion tip:



Nga piketat 28-43 me gjatesi L= 375m eshte percaktuar seksioni tip me dy karrexhata, ne njeren ane me nje korsi kalimi 3 m kurse ne anen tjeter eshte projektuar nje korsi kalimi 3 m e gjere dhe korsia e parkimit, 2 m e gjere. Ne keto piketa eshte pare e arsyeshme te perdoret e gjithë paketa e shtresave e percaktuar ne detyren e projektimit nga Bashkia Tirane.

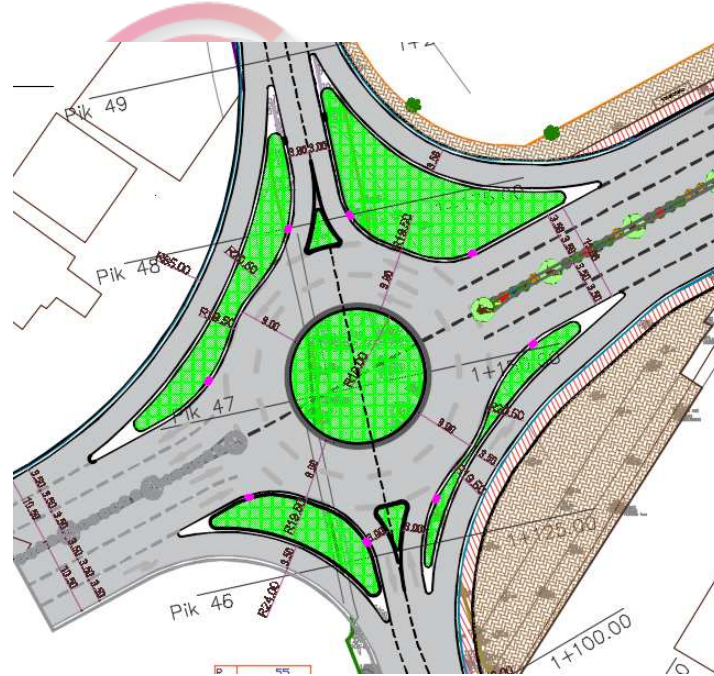
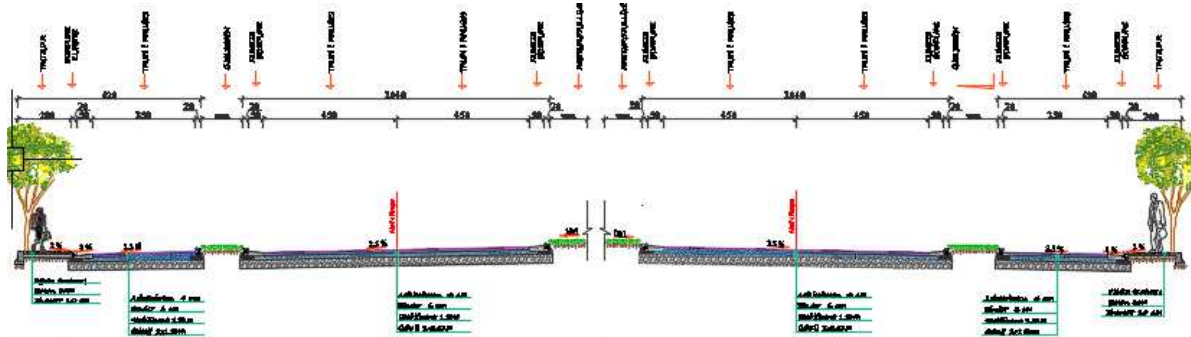
Parametrat e rruges jane:

- 2 x 3.0m(korsi kalimi) + 1 x 2.0m (vend parkimi) + 2 x 0.5m (kunete) + 2 x 2 m (Trotuar)
- Gjeresia e asfaltuar 8 m me asfaltobeton
- Kunetat 2 x 0.5 m
- Trotuari 2 x 2.0 m

Paketa e shtresave eshte:

- 4 cm asfaltobeton (wearing course)
- 6 cm asfaltobeton poroz (binder)
- 15 cm Shtrese stabilizanti

Nga Pk 46 deri ne Pk 48, Seksioni tip rrethrotullimi



Ne Pk 46 – Pk 48 eshte projektuar rrethrotullim, per te patur akses me te mire te levizjes se automjeteve dhe lidhjeve te akseve ne nje pike te perbashket.

Parametrat e rruges jane:

- 2 x 4.5(korsi kalimi) + 2 x 0.5m (kunete) + 2 x 2 m (Trotuar)
- Gjeresia e asfaltuar 9 m me asfaltobeton

- Kunetat 2 x 0.5 m
- Trotuari 2 x 2.0 m

Paketa e shtresave eshte:

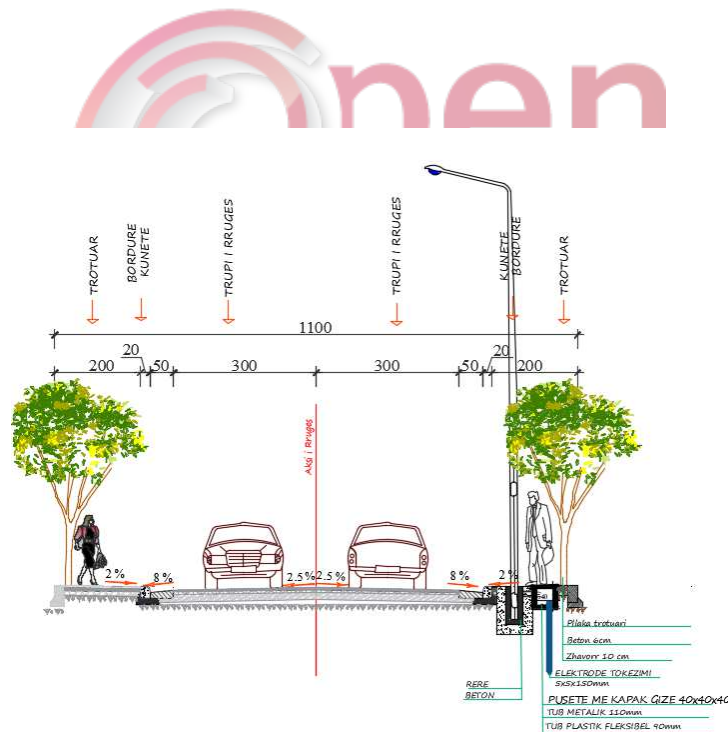
- 4 cm asfaltobeton (wearing course)
- 6 cm asfaltobeton poroz (binder)
- 15 cm Shtrese stabilizanti
- Cakell 2x15

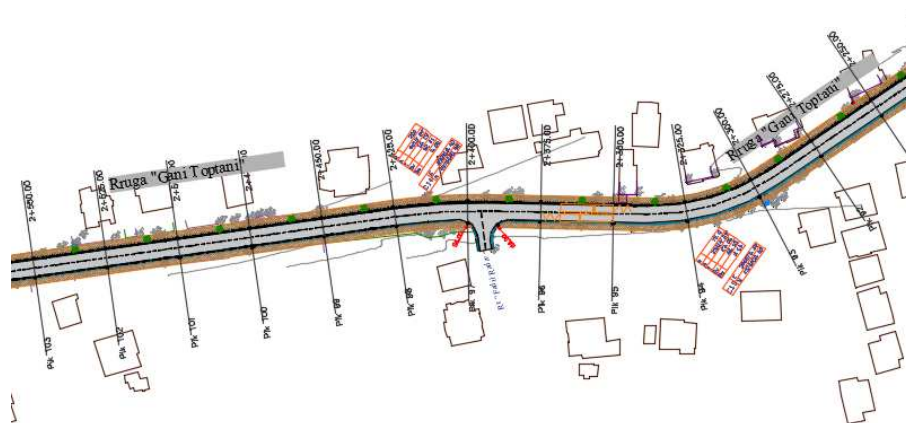
Nga Pik 67 ne Pik 121 (Djathtas) me gjatesi L= 1+350 m rruga ka kete seksion tip:

Ne kete seksion te rruges gjendja e saj paraqitet e mire, per kete arsye eshte pare e arsyeshme qe mos te nderhyet ne te. Ne kete gjatesi rruge do te nderhyet vetem ne pjesen e trotuarit ne anen e djathte te saj, duke projektuar dhe elementet elektrike se bashku me fibrat optike, sic paraqitet ne seksionin tip.

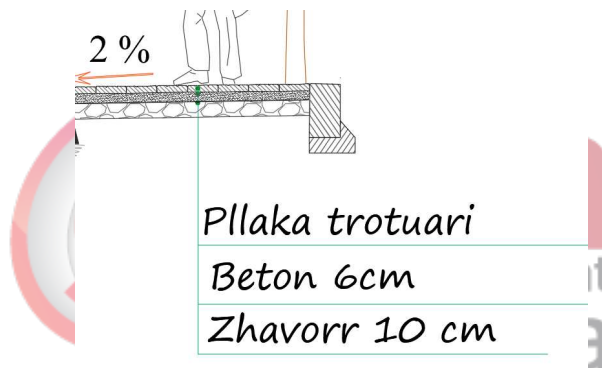
Trotuari me gjatesi 2 m eshte projektuar ne anen e djathte te rruges me keto shtresa perkatese:

- Pllake Trotuari
- Beton (6 cm)
- Zhavor (10cm)

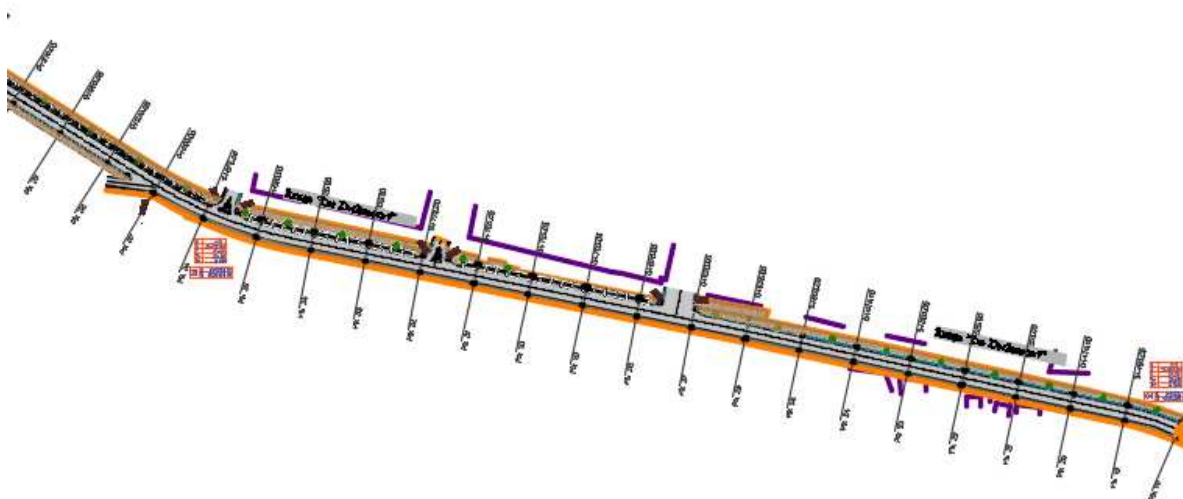




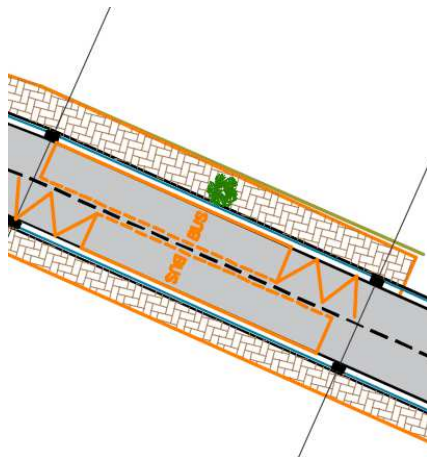
Trotuaret pergjithsisht jane projektuar te reja. Trotuari do te shtrohet me pllake trotuari, me nenshtrese betoni (6 cm) dhe zhavorr (10 cm) si me poshte:



Vende Parkimi Pergjate Rruges “Yzberisht – Kasher” jane parashikuar vende te mjaftueshme te parkimit ne ato zona ku gjeresia e rruges na e mundeson, konkretisht nga Pk 28 deri ne Pk 42.

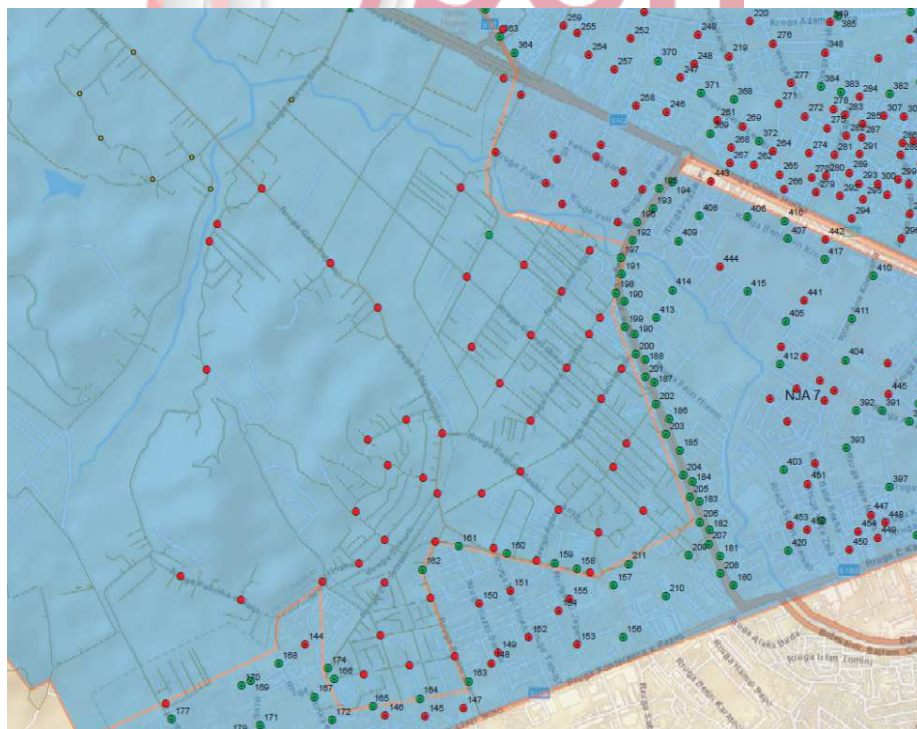


Stacioni i autobusit Pergjate rruges "Tre Deshmoret" jane projektuar stacione autobuzi gjate gjithe gjatesise se saj, perkatesisht ne Pk 17-18, Pk 42, Pk 51-52, Pk 75-76, Pk 95-96, Pk 118-119, Pk 149-150



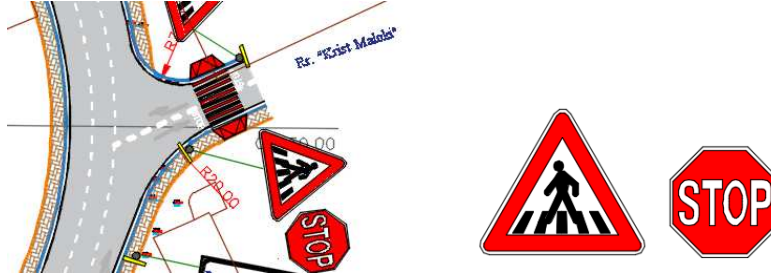
Pikat VGM

Në bashkëpunim me Drejtorinë përkatëse të Bashkisë Tiranë u be e mundur vendosja e pikave të VGM gjate gjithe gjatesise se rruges.



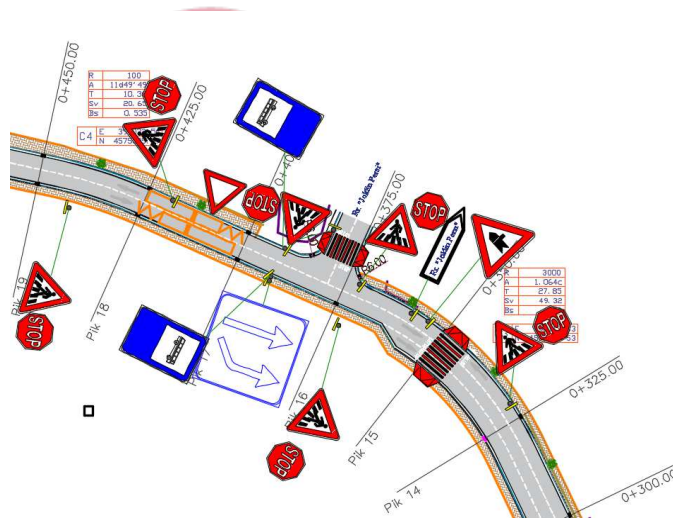
Vijat e bardha

Ne planimetrine e rruges jane percaktuar dhe panduset ku do te kalojne kembesoret per te pershkruar rrugen nga njera ane ne tjetren. Vijat e bardha jane shoqeruar me sinjalistike perkatese (shenja lajmeruese).



Sinjalistika

Sipas Detyres se Projektimit eshte hartuar planimetria e sinjalistikes me te gjitha tabelat e nevojshme informuese, lajmeruese , urdheruese etj.



TREKENDESH: E KUQE REFLEKTUESE
 SFONDI: I ZI
 SIMBOLI: E BARDHE REFLEKTUESE

TRIANGLE: RED REFLECTIVE
 BACKGROUND: WHITE REFLECTIVE
 SYMBOL: BLACK



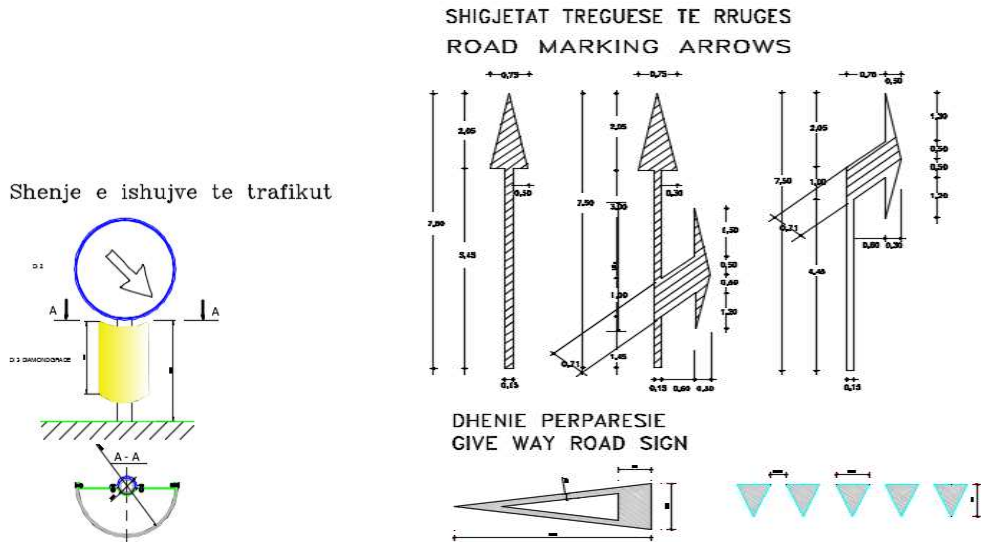
SHENJA NDALUESE PROHIBIT SIGN

SHENJAT PER KUFIRIN E SHPEJTESISE DHE NDALIM PARAKALIMIN
 SPEED LIMIT SIGN & OVERTAKE PROHIBIT

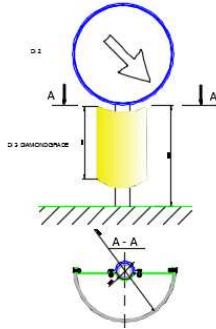
RRETHI: E KUQE REFLEKTUESE
 SHENJA: E ZEZE REFLEKTUESE

CIRCLE: RED REFLECTIVE
 SIGN: BLACK REFLECTIVE





Shenje e ishujve te trafikut



Gjelberimi

Ne projekt eshte parashikuar krijimi i hapësirave të gjelberta të cilat do të ndriçohen me llampa Led. Do të mbillen pemë dekorative çdo 25 m, është parashikuar mbjellje bari në hapësirat e nevojshme



Ndricimi rrugor

Projekti Elektrik është përgatitur duke zbatuar normat CE, e veçanërisht ato CEI që janë standartizuar me ato të Komunitetit Europian. Materialet që do të zgjidhen për të zbatuar këtë projekt janë specifikuar si prodhime të standartizuara me kualitete IMQ.

Sistemi i ndricimit do të ushqehet me energji elektrike me tension të ulët nga daljet 0.4 kv të kabinave të transformatoreve në administrim të OSHEE.

Kabllo të shpërndarjes në këtë sistem do të zgjidhen sipas normës CEI 20-13 dhe CEI 20-22 të tipit FG70R 0.6Kv, për lidhjet elektrike brenda panelit të ndricimit dhe lidhjen e ndricuesit rrugor me panelet e komandimit. Të gjitha materialet duhet të kenë vetinë që nuk ndihmojnë zjarrin e

nuk prodhohje gaze helmuese gjate vetedjegies. Mbrojtja nga lidhjet e shkurtera aksidentale eshte parashikuar te realizohet me Limitator magneto-termik kurba C.

Hapja automatike e mbrojtjes (demptim I pajisjeve te ndicuesit) Per te realizuar kete pike rryma e limitatorit te zgjidhet ne varesi te numrit te ndricuesave te instaluar ne secilen rruge.

Klasifikimi I rrugëve është bërë në bazë të normave të C.E.I(Norma e komunitetit European për Ndricim Publik pjesë e të cilit është edhe ndricimi rrugor dhe konkretisht normës EN 10439).Rruget janë klasifikuar të tipit E (qarkullim komod) që të detyron të respektohet parametrat e mëposhtme të ndricimit:

1. Niveli mesatar I ndricimit cd/m² 1
2. Njetrajtshmeria gjatesore >0.5
3. Njetrajtshmeria e pergjithshme >0.4
4. Kufiri I efektiti super drite <4>20

Ne kete projekt per rruget që do të ndricohen jemi mbeshtetur në keto norma.

Duke iu referuar Planimetrisë së rrugës kemi dy tipe të ndryshme seksionesh të rrugëve nisur nga gjerësia e tyre dhe konkretisht rrugë me gjerësi 9m dhe rrugë me gjerësi 7m. Rrjeti i ndricimit është parashikuar të jetë me shtylla LED 9m me një koke, e vendosur në largësi 25m (me ndryshime të vogla për arsye të pemeve apo ndërtesave nga njëra tjetra) të alternuara në njërin anë të rrugës, në anën lindore të saj. Linja është projektuar me trase nëntokesore .

Kabulli i furnizimit me energji është kabull 4x25mm², 4x16mm², 4x10mm² i vendosur në tub plastik fleksibel 90mm² ndërsa në intersektimet e rrugëve është vendosur tub metalik 110mm². Gjithashtu është parashikuar edhe një linjë rezerve tub fleksibel 90mm² dhe në intersektim 110mm². Cdo shtyllë duhet të ketë tokezimin e saj që realizohet me një elektrodë hekuri të galvanizuar.Percjellesi i tokezimit do të jetë percjelles bakri Cu 16mm².

Prapa cdo shtyllë do të vendosen puseta prej betoni me permasa perbrenda 40x40x40cm me kapak gize, për tu mbrojtur nga demtimet e makinave. Panelet e komandimit janë me komandim sauteri me fotoelemente të cilat ushehen me ura të vecanta nga transformatori ekzistues.

Realizimi i punimeve për investimin në ndricim publik me linjë nëntokesore parashikon:

1.Vendosjen e 145 ndricueseve rrugore LED me fuqi 200W që emetojnë dritë me ngjyrë të bardhë në rrugët e dhena të planimetrisë.Vendosja do të bëhet sipas planimetrisë përkatëse që shoqëron këtë projekt.

2. Vendosjen e 16 ndricueseve rrugore LED me fuqi 250W që emetojnë dritë me ngjyrë të bardhë në rrugët e dhena të planimetrisë.Vendosja do të bëhet sipas planimetrisë përkatëse që shoqëron këtë projekt.

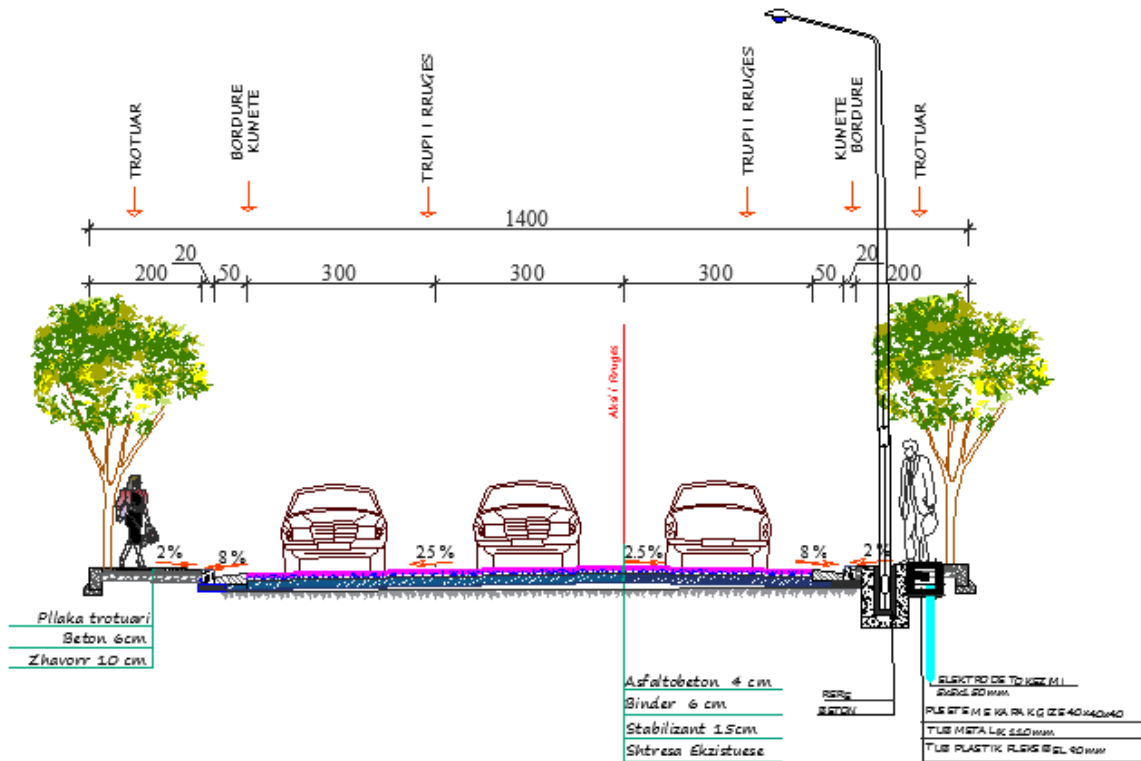
3.Vendosja e 20 paneleve elektrike te ndricimit (te kompletuar) ne shtylla te cilat jane percaktuar ne planimetri. Kompazimi I ketyre paneleve do te jete I tille qe qe te mund te perfshijne brenda tyre edhe 4matesat e enegjise elektrike te cilat do te montohen me vone nga OSHEE.Neper keto panele do te vendosen edhe relete krepuskolare modulare te cilat bejne te mundur kycjen e ndricimit te rrugeve ne varesi te fluksit te drites natyrale.Kycja dhe ckycja e ndicimit behet ne menyre automatike ne kohen e nevojshme per ndicim duke ekonomizuar ne kete menyre konsumimin e energjise elektrike.

4.Lidhja nga paneli I kabines qe eshte prone e OSHEE ne panelin e matjes do behet me kablo 4x25mm² me gjatesi totalen 100m.

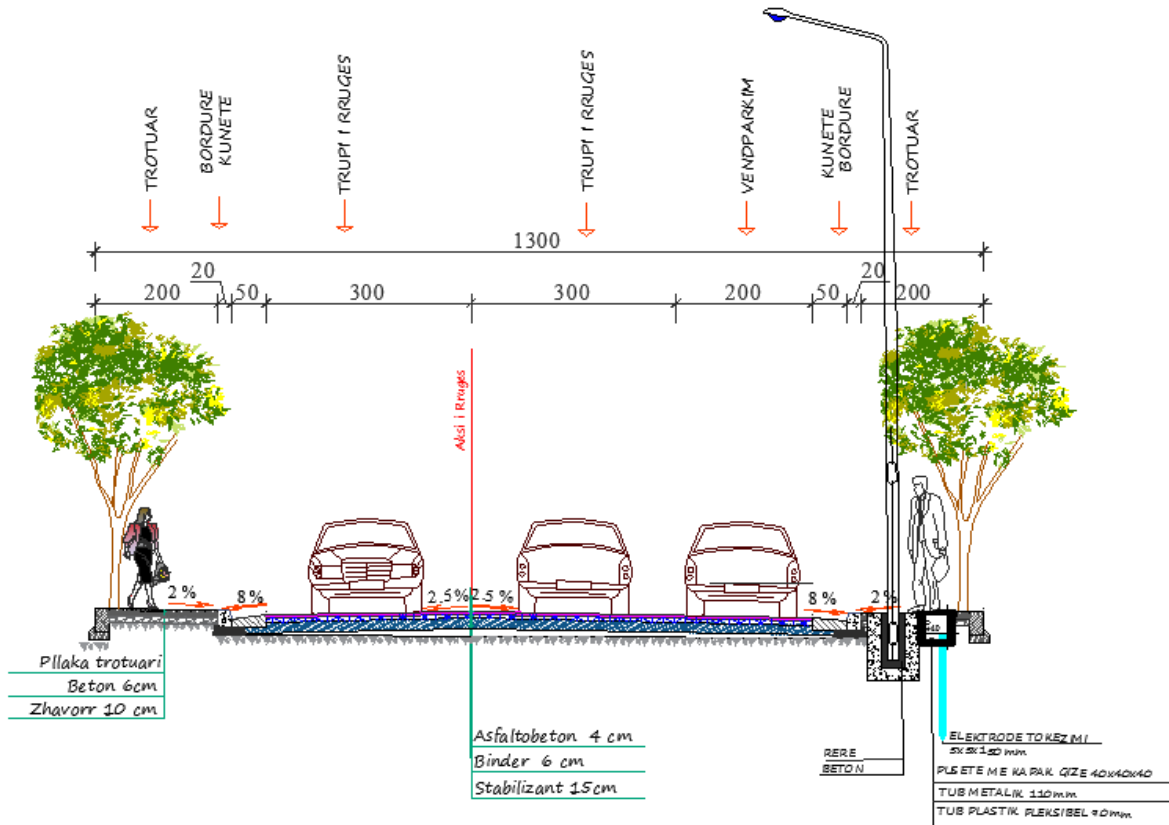
5.Lidhja nga paneli I matjes ne panelin e komandimit do behet me kablo 4x10 ku do perdoren 100m kablo ne total dhe percjellesi I tokezimit 1x16mm me gjatesi totale 4126m.

6.Lidhja nga paneli I komandimit ne ndricues behet me kablo 4x25mm² me gjatesi totale 1948m,me kablo 4x16mm² me gjatesi totale 1244m dhe me kablo 4x10mm² me gjatesi totale 1034

7.Lidhja nga morseta e panelit te matjes deri ne mates dhe nga matesi ne morsete eshte perdorur kablo 3x10mm² me gjatesi totale 60m.



Seksioni tip elektrik nga Pk 1 - Pk 16



Seksioni tip elektrik nga Pk 28 - Pk 43

Furnizimi me energji i rrjetit të ndriçimit do të bëhet nga kabinat ekzistuese të zonës. Në këto kabina do të instalohen panelet e ndriçimit rrugor të cilat do ushqehen me ura të veçanta nga transformatori ekzistues. Eshte parashikuar edhe tokëzimi i shtyllave të ndriçimit.

Ndricimi u vendos qe te realizohet ne krahu e djathte te rruges nga fillimi i rruges deri ne Pk 121.

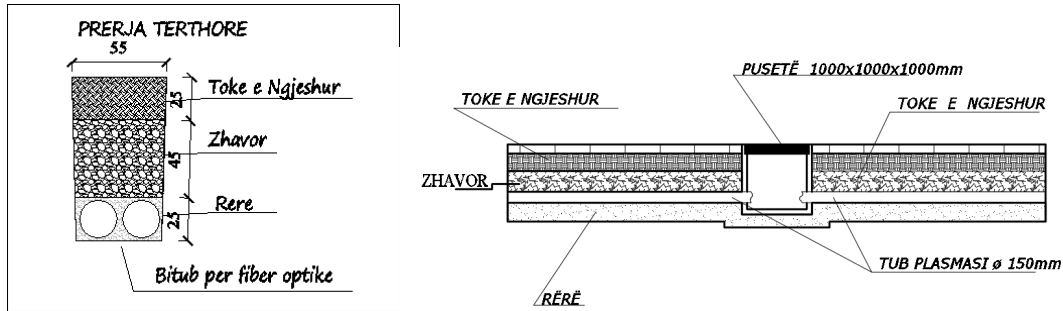
Ne relacion teknik nuk eshte paraqitur menyra e furnizimit me energji elektrike e objektit dhe nuk eshte paraqitur asnje skeme elektrike per lidhjen me rrjetin OSHEE per arsyen se ne si studio projektimi nuk kemi pasur azhornimet perkatese. Ne mbledhjen e keshillit teknik te mbajtur date 03.11.2017 u vendos qe pika e lidhjes do te percaktohet gjate rikonjucionit te objektit.

Rrjeti Internet-Telefonisë

U ndërtua rrjeti i tubacioneve shpërndarëse të internet – telefonisë, sipas standarteve të përcaktuara duke marrë në konsideratë :

- Numrin e operatorëve operues në zonën përreth,

- Numrin e komunitetit përfutës
- Zhvillimin në prespektivë të këtij shërbimi për një periudhë kohore 10 vjeçare.



Ky rrjet u shtri në të gjithë aksin rrugor dhe duhet të ketë ndërlidhje me rrjetin ekzistues në zonat kufizuese rreth rrugës (ajror ose nëntokësore).

Rrjeti ujesjellsit dhe kanalizimet

Kanalizimet e ujërave të bardha

Rrjeti i kanalizimeve të ujërave të bardha është funksional sipas detyres së projektimit. Gjate hartimit të projekt idese kemi parashikuar rrjetin e kanalizimeve të ujërave të bardha për korsine shtese perkatesisht nga Pk 1 në Pk 15. Nga rruga “Koferenca e Pezes” deri në Pk 15 rrjeti i ujërave të bardha bëhet I ri me puseta 40x70, h = 100 cm, me kapak kompozit, të vendosura cdo 25 m dhe që do të lidhen me tub Ø315. Nga rruga Koferenca e Pezes lidhet me rrjetin ekzistues të ujërave të shiut dhe përfundon në Pk 15 që lidhet me pjesën e kmy.



Kanalizimet e ujërave të zeza

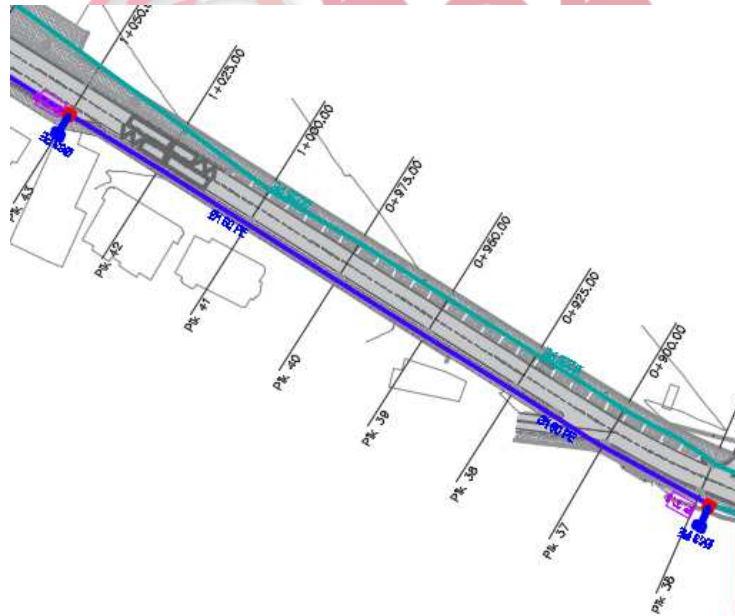
Qyteti i Tiranës kohët e fundit ka pësuar ndryshime të dukshme në drejtim të shtrirjes së ndërtimeve duke ndjekur dy drejtime kryesore të cilat, në funksion të zhvillimit të tyre kanë sjellë

probleme në rrjetin e kanalizimeve. Si drejtim i parë është rritja e intensitetit të ndërtimeve në zonat ekzistuese të ndërtimit dhe drejtimi i dytë është zhvillimi i ndërtimeve në zona pothuaj të pa zhvilluara më parë. Të dy rastet sjellin si rezultat rritjen e sasive të ujrave të zeza dhe ujrave të shiut respektivisht për shkak të rritjes së konsumit të ujit në zonë dhe rritjes së rrjedhës së ujrave të shiut.

Të nisur nga sa më sipër gjatë hartimit të projekt - idese ne si studio projektimi kemi vlerësuar ne baze te detyres se projektimit se duhen pastruar te gjitha pusetat egzistuese pasi jane ne gjendje te mire funksionale. Me pastrimin e ketyre pusetave ato kthehen ne gjendje funksionale pergjate gjithe gjatesise se rruges "Yzberisht-Kashar". (Nuk na jane vene te dispozicion azhornimet faktike)

Rrjeti ujësjellësit

Zona e projektit ka rrjet ujësjellësi në gjëndje optimale sipas detyres se projektimit. Ne azhornimet e marra nga Ujesjelles Kanalizime Tirane eshte faktike qe rrjeti I ujesjellsit eshte optimal deri ne gjatesine 1+700m. eshte pare e nevojshme projektimi I rrjetit te ujesjellsit per pjesen tjeter te rruges, perkatesisht nga Pk 36, 0+875, deri ne Pk 54, 1+325m ne anen e majte te saj me Tuba PE d=160mm dhe ne Pk 70, 1+1725 deri ne Pk 110 2+725m me Tuba PE d=160mm.



Shpronesimet:

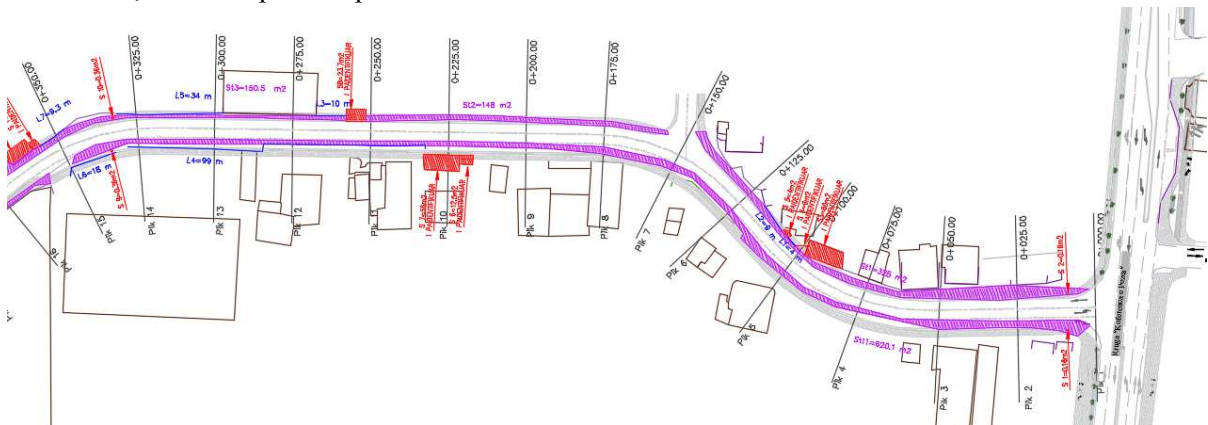
Nga kalimi ne gjurmen eksistuese rezulton, qe nga trupi i rruges te zihen siperfaqe ndertimi. Gjurma e rruges kalon mbi objekte banimi, te cilat jane kryesisht te palegalizuara. Keto objekte banimi jane shtepi 1 kateshe, magazina dhe dyqane. Prishjet me te medha te ndertesave rezultojne ne pk 1-15 per shkak te zgjimit te trupit te rruges nga 2 korsi ne 3 korsi. Gjurma e rruges eshte

projektuar duke u munduar te prekim sa me pak objektet. Objektet te cilat i prek trupi i rruges dhe trotuari do te prishen nga piketa 1 deri ne piketen 50.

Do te prishen dhe trotuaret ekzistues nga piketa 1-50 majtas dhe nga pk 1-68 djathtas pasi keto trotuar rezultojne te shtruar me shtrese betoni nga pk1-15 ne te dyja anet e rruges,majtas nga pk 15-50 jane te shtruar me beton, ndersa djathtas nga pk 15-68 djathtas trotuaret jane te shtruar me pllaka.

Gjithashtu do te realizohen prishjet e mureve rrethuese te shtepive te cilat shumica ndodhen ne pjesen e trotuarit te projektuar. Dhe keto mure do te prishen nga Pk 1-50, ku pjesa me e madhe e tyre ndodhe ne krah te majt per shkak se ne ate krah ndodhen dhe shumica e shtepive.

Ne foton 1 eshte vendosur gjurma e rruges, si dhe jane evidentuar objektet qe do te prishen. Numri i objekteve, qe do te preken nga prishjet jane 14 (tetembedhjete) nder te clat 5 jane prone shtetere ,dhe do te prishen plotesisht.



Siperfaqja totale e prishjeve eshte 481 ml mure,209.7 m2 ndertesa qe shproneshen dhe 24.7 m2 prone shtetere. Siperfaqja e prishjeve te trotuarit eshte 5657 m2.



Foto 2 (Zona ekzistuese)

Ne foton 2 eshte vendosur pamje e zones ekzistuese, ku do te ndertohej rruga “Yzberisht-Kashar”, kurse ne foton 3 eshte vendosur gjurma e rruges se bashku me objektet qe do prishen.



Foto 3(Zona pas ndertimit te rruges)

