

PROJEKT ZBATIMI

RAPORTI TEKNIK

**“SISTEMIME DHE SHTRESA KALLDREMI RRUGA
LAGJA E VJETËR (RRUGA SHEHAT SHEHU),
PESHKOPI”**

KONSULENTI

“ERALD - G” sh.p.k

2022

PËRMBAJTJA E RAPORTIT

1. TË PËRGJITHSHME

1.1 Hyrje

1.2 Shtrirja gjeografike

2. GJENDJA EKZISTUESE DHE ZGJIDHJA E PROJEKTIT

2.1 Gjendja ekzistuese

2.2 Zgjidhja e Projektit

2.2.1 Te dhena te Pergjithshme mbi nderhyrjet ne Rrugë

2.2.2 Matja e Trafikut dhe Shtresat Rrugore

2.2.3 Shtresat Rrugore

2.2.4 Llogaritja e Shtresave Rrugore

2.3 Te dhena teknike mbi Sinjalistiken Rrugore

2.4 Te dhena mbi planimetrine e rruges (vertekset)

2.5 Volumet Germim-Mbushje

1. - TË PËRGJITHSHME

1.1 HYRJE

SISTEMIME DHE SHTRESA KALLDREMI RRUGA LAGJA E VJETËR (RRUGA SHEHAT SHEHU), PESHKOPI

Sipas pë dhënave të INSTAT në rethiñ e Dibrës banojnë 75262 banore në 15394 familje me rreth 4.9 anëtare për familje. Ka një dendësi 70 b/km². Duke analizuar të dhënat del se nga rrethi Dibrë nga viti 1990 janë larguar 24106 banore pasi në vitin 1990 ky rreth kishte afro 99368 banore. Kjo popullsi është vendosur në Tiranë 67 %, Durres 21% dhe rrethe si: Lushnje, Fier, Lezhë, Kavajë, deri Sarandë dhe Shkoder.



1.2 SHTRIRJA GJEOGRAFIKE

Lagja e Vjeter (Rruga Shehat Shehu) ben pjese ne Njesine Administrative Peshkopi, e cila eshte njesi administrative nen juridiksionin e Bashkise Diber, Qarku Diber.

Rrethi i Dibrës bën pjesë në rajonin veri-lindor me një relief përgjithësisht kodrinor-malor. Pra shtrihet në Veri-lindje të Shqipërisë në dy anët e luginës së Drinit të Zi duke u kufizuar në lindje nga vargmali i Korabit dhe në perëndim nga vargmalet e Lurës.

2. – GJENDJA EKZISTUESE DHE ZGJIDHJA E PROJEKTIT

2.1 – Gjendja Ekzistuese

Ne kete aks rrugor mungon prej shum vitesh nderhyrja serioze per permiresimin e kushteve te infrastruktures rrugore.

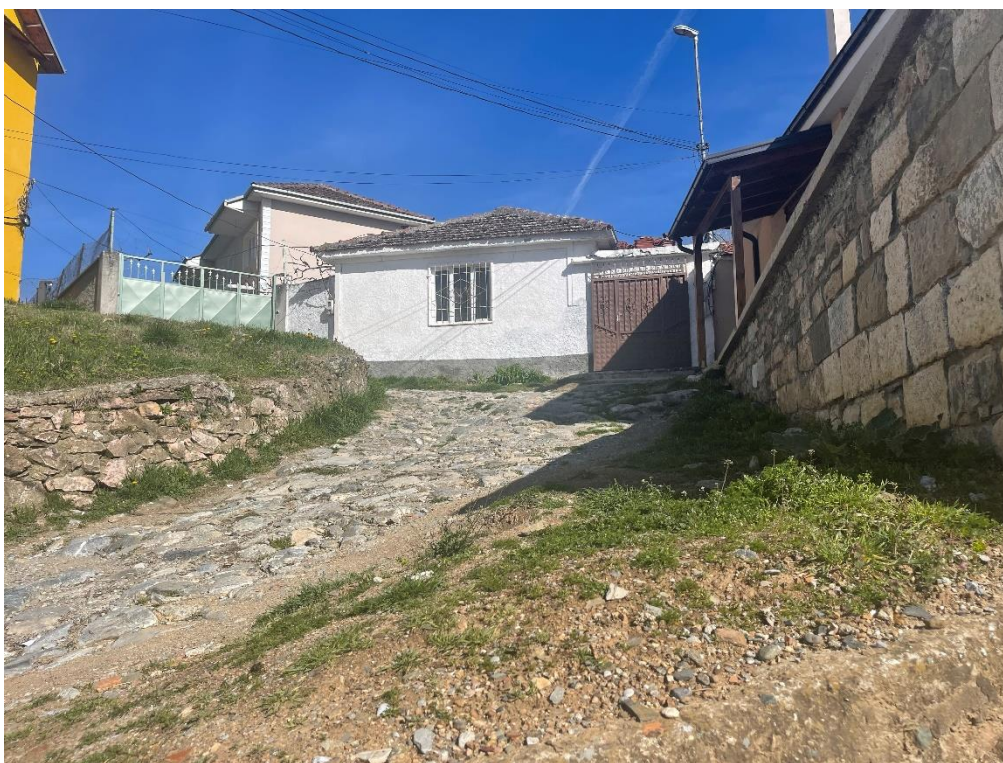
Si rrjedhim, kjo lagje ka sot një rruge shume te ngushte, te pa-asfaltuar, teresisht e amortizuar, me probleme serioze qe cenojne sigurine e qarkullimit ne kete segment. Terreni i thyer ne kete zone, shkakton veshtiresi te medha ne qarkullimin e automjeteve, duke rritur rrezikun e aksidenteve.

Projekti konsiston ne sistemimin e rruges dhe shtrimin me kalldrem me nje gjatesi prej rreth 134m



Me poshte paraqesim disa foto qe ilustrojne gjendjen aktuale te demtuar te kesaj rruge:

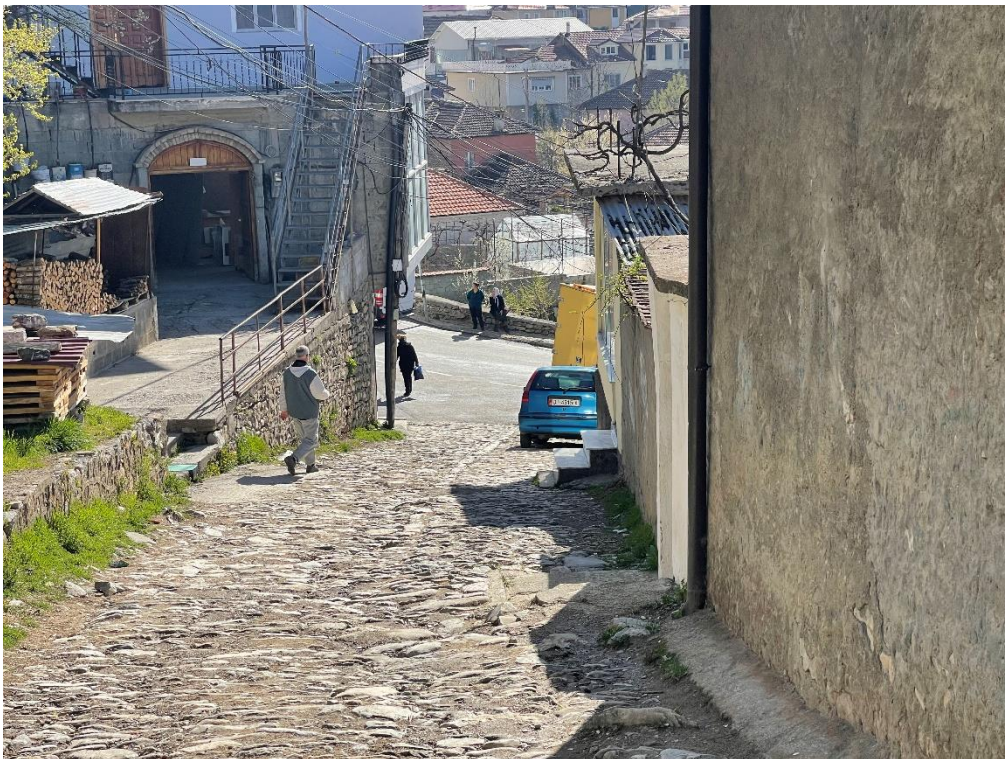
2.2 – Foto te Gjendjes Ekzistuese











Duke qene se rruga ka pjerresi gjatesore dhe kanalet anesor qe mungojne, ujerat atmosferike kalojne ne rruge duke demtuar e prishur trupin e rruges .

Gjate rikonicioneve jane identifikuar te gjitha veprat e artit dhe niveli i ndërhyrjes se tyre. Veprat e artit jane ne gjendje relativisht te keqe, te demtuara dhe nje pjese e madhe e tyre e prishur apo rrezuar.

Pergjate aksit rrugor verëhet se nuk kemi asnjë rrjet ekzistues që të përshkojë atë. Pergjithësisht zona në studim është një zonë e pastër mjedisore, pa prezencë ndotjesh nga objekte industriale apo biznese, pasi këto thuhetse mungojnë.

2.2 – ZGJIDHJA E PROJEKTIT

2.2.1 – TE DHENA TE PERGJITHSHME MBI NDERHYRJET NE RRUGË

Duke parë gjendjen aktuale të rrugës, pozicionimin e saj në lidhje me situatën urbane të zonës, kushtet fiziko-gjeologjike dhe kërkesat e Termave të Referencës, grupi i projektimit ka përgatitur projekt zbatimin.

Në zgjidhjen e projektit janë patur parasysh: Zgjidhja në anën Planimetrike dhe Zgjidhja në anën Altimetrike.

Në zgjidhjen Planimetrike është patur parasysh krijimi i një segmenti rrugor i cili të shërbejë për perballimin e flukseve të qarkullimit të zonës.

Rruga, është projektuar në përputhje me kërkesat e përcaktuara nga Bashkia Diber.

Trupi i rrugës do të ketë një gjerësi të përgjithshme prej 3.5 m (Variabel sipas terrenit) , dhe do të përbehet nga :

- Shtresat në trup të rrugës

Paketa e plote e shtresave rrugore e përcaktuar nga studimi i kryer do të përmbajë këto shtresa :

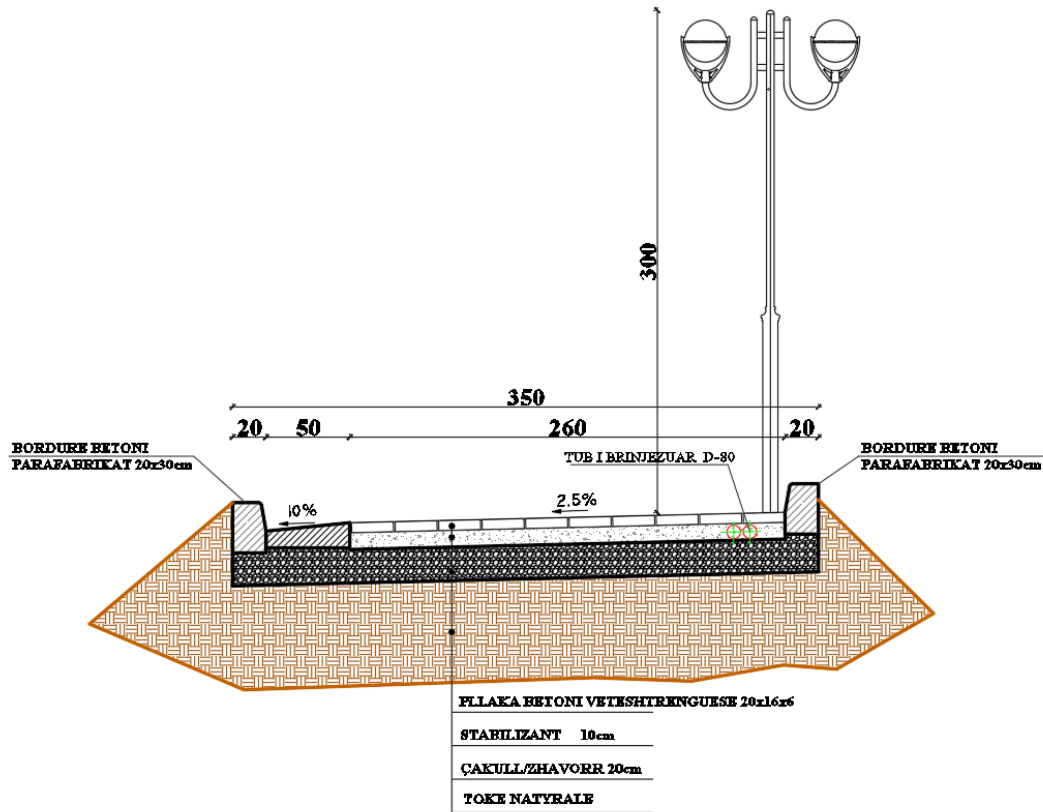
- | | |
|---------------------------------------|-------|
| - Pllaka betoni veteshtrenguese 20x16 | 6 cm |
| - stabilizant | 10 cm |
| - Çakull/zhavorr | 20 cm |

Kjo paketë e shtresave rrugore do të ndërtohet pasi të jenë bërë punimet e germim-mbushjeve të niveletës së rrugës, dhe pasi trupi i rrugës (bazamenti) të jetë cilindruar.

Shtresa e parë do të shërbejë edhe si shtresë profiluese e rrugës.

Gjurma e rrugës është krijuar duke ju referuar gjurmës së rrugës ekzistuese, relievit të zonës si dhe Profilave Tip.

Profili Tip i Rruges



RAPORTI TEKNIK

U PERGATIT NGA GRUPI I INXHINIEREVE

“ERALD-G” sh.p.k

Ing. Gezim Islami