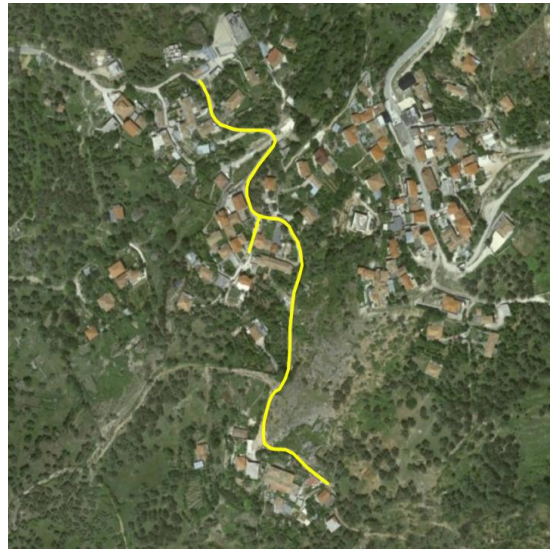


RAPORT TEKNIK

"SISTEMIM-ASFALTIM I RRUGËS "ALBANOPOLIS"(LAGJA "SALLAKE"), KRUIJË"

PROJEKTUES: "HMK CONSULTING" SH.P.K

POZICIONI ORTHOFOTO



TIRANË 2022

HYRJE

1.1-Të përgjithshme

Kruja ndodhet rreth 30 km në veri të qytetit të Tiranës. Shtrihet rreth kuotës 600m mbi nivelin e detit, është krejtësisht zonë kodrinore e malore, me pjerrësi të terrenit 10-35% me drejtim lindje-perendim. Në afërsi të saj ka disa kodra të vogla me lartësi 80-120m mbi nivelin e detit.

Rritja e ritmeve të zhvillimit në vendin tonë, dhe atij turistik në veçanti, kërkojnë investime të vazhdueshme si për përmirësimin e rrjetit rrugor ekzistues, po ashtu edhe të ndërtimit të rrugëve të reja për t'iu përgjigjur trafikut gjithmonë në rritje.

Shoqëria projektuese (konsulente) "HMK CONSULTING" shpk në bazë të termave të referencës (detyrës së projektimit), ka kryer studim-projektimin e kësaj rruge, ka kaluar të gjitha fazat sipas programit të hartuar, duke filluar nga:

- Projekt idea
- Takime në Bashkinë Krujë

Projekti përmban:

1. Studimin e Projekt Idesë.
2. Studimin e Ambjentit.
3. Relacionin teknik që përmban një përshkrim të përgjithshëm për zonën, të dhëna mbi gjendjen ekzistuese të territorit të rrugës e rajonit përreth, përshkrimin mbi hartimin e projektit, llogaritjet e infrastrukturës, llogaritjet konstruktive, etj.
4. Specifikimet teknike.
5. Vizatimet e punës si: planimetrinë e përgjithëshme të rikonstruksionit të rrugës, planimetritë e disiplinimit të ujrave, projektin mureve mbajtëse, vizatimet konstruktive, të gjitha detajet dhe hollësitë, etj.
6. Preventivin paraprak për rikonstruksionin e objektit.

Si shoqëri konsulente për hartimin e projektit jemi bazuar tek standartet dhe kushtet teknike shqiptare (keto kushte teknike shtrihen në studimin dhe projektimin e rrugëve).

1.2-Kushtet klimaterike

Në nënzonën mesdhetare jugore ndryshimi ditor i temperaturës shkon nga një minimum rreth agimit, në një maksimum nga 1 deri 3 orë mbasi dielli ka aritur në zenith, mbas të cilës ka një rënje të vazhdueshme gjate natës deri në agim.

Temperatura mesatare ditore është mesatarja e temperatures maksimale dhe minimale dhe normalisht është brenda kufirit të mesatares të vertetë që regjistrohet në mënyrë të vazhdueshme

Temperatura është matur në gradë Celsius (°C). Nga vërtetimet e deritanishme rezulton se maksimumi absolut i temperaturës së ajrit është 39.5 gradë. Në Shqipëri në shtresën e ajrit që është 2m larg sipërfaqes së tokës konstatohet një amplitudë e lartë termike prej 68.2 grade, kjo është një vlefte e ndjeshme por gjithnjë karakterizuese për vendet mesdhetare, me një reliev të thyer siç është Kruja. Temperatura mesatare vjetore në Kruje është 15.3°C. Temperatura mesatare e janarit 5.8°C, e korrikut 26.6°C, temperatura absolute me e ulet në Kruje është -13°C, me e larta absolute 38.1°C. Reshjet mesatare vjetore 1618 mm për Kruje. Kjo zonë karakterizohet nga diferenca të mëdha intesitetesh reshjesh.

Hidrologjia e krahinës së Krujës (ku përfshihet edhe Lagja nën Kala), varet së pari nga klima, së dyti nga topografia dhe gjeologjia. Faktorët klimatikë të një rëndësie parësore janë reshjet dhe mënyra e perhapjes së tyre, lagështia, temperatura dhe era, të cilat ndikojnë në avullimin dhe transpirimin.

Faktorët klimatikë të cilët janë marrë në konsideratë në analizë përfshijnë:

- Temperatura e ajrit,
- reshjet dhe analiza e tyre,
- bora dhe
- era.

Të dhënat që mbështesin këtë analizë janë marrë nga vendmatjet të zgjedhur dhe janë përmbledhur në tabelën 2.1 .

Regjistrimet klimatike nga stacionet klimatologjike mund të konsiderohen përfaqësuese të kushteve të pritura në Lagjen nën Kala, Krujë. Statistika klimatike të publikuara për periudhën nga 1942 janë përmbledhur në tabelë.

1.3. Popullsia

Të gjitha të dhënat mbi popullsinë e Krujës u dhanë nga Bashkia Krujë dhe në detyrën e projektimit. Popullsia e Njësisë Vendore Krujë deri në vitin 2012 nga të dhënat e Bashkisë është 16000 banorë. Studiumi demografik japin të dhëna të përafërta me ato të Bashkisë.

1.4. Ekonomia

Kruja renditet në qendrat me një zhvillim të mirë ekonomik, historik, tregtare të vendit. Jo vetëm Kruja, por i gjithë rrethi në teresi ka luajtur historikisht një rol shumë të rëndësishëm në zhvillimin ekonomik të kësaj vendi.

Ne kete zone jane te mundshme per t'u zhvilluar te gjitha aktivitetet ekonomike. Megjithate midis tyre vlen te veçohen sektore te tille si turizmi, industria e cimentos, e mobilerise, me pak ekonomia bujqesore.

1.5.Rilevimi Topografik dhe Hartat Bazë.

Rilevimi topografik i nevojshem eshte kryer me metoden Total- station.

Pikat topografike do te vendosen gjate procesit te rilevimit. Ato jane kunjat celiku me bazament ose shenjime ne ndertime te perhershme. Nivelet e pikave topografike do te bazohen ne te dhenat Shqiptare; afersisht pesë seri piketash do te vendosen ne cdo mur mbajtës.

Te gjitha hartat jane ne formate elektronike bashke me nje pale kopje te riprodhueshme.

° Jane percaktuar ndertimet e perhershme dhe te perkohshme, shkarkimi i ujrave te zeza , muret rrethuese, gardhet portat e hyrjeve, kufijte e parcelave. Jane treguar objektet ne ndertim.

° Ne planimetri jane dhene tubat kryesore, pusetat e ujrave te zeza dhe pusetat e kontrollit te shtrira ne siperfaqen e tokes, si dhe përroi në anën lindore.

° Jane dhene dhe percaktuar linjat e Energjise Elektrike, linjat e tensionit, shtyllat, transformatorët, lidhjet me banesat, ndricimi rrugor.

° Ne punimet topografike jane hedhur rruget dhe kalimet, dallohen rruget e shtruara dhe gjurmet e tyre.

° Mbeturinat e ngurta jane trajtuar dhe do të transportohen në vendet e hedhjeve te mbeturinave.

Rrjeti telefonik do te tregohet dhe te percaktohen linjat , kabinat telefonike etj.

Hartat e perdorura per hartimin e ketij projekti , jane ne shk.1:200, ndërsa vizatimet në shkallën 1:50. Projekt-zbatimi eshte punuar mbi hartat e shkallës 1:500 te marre nga Zyra e DPKZHT.

B.SHTRIRJA GJEOGRAFIKE E RRUGES.

Kjo rruge fillon ne Kryqëzimin e rrugës "Albanopolis" me rrugën "hyrjes së Kalase, në qytetin Krujë, pranë dyqaneve ne hyrje të Kalase, përshkon një gjatësi prej rreth 700ml segment rrugor të asfaltuar para vitit 2015, pëshkon edhe rrugën e re të asfaltuar nga bashkia ne vitet 2016-2017, vazhdon në drejtim të përroit dhe me pas burimit me nje gjatesi prej 475ml dhe përfundon ne Lagjen Sallake. Eshtë një rrugë mjaft e rëndesishme, pasi lidh një numër të konsiderueshëm banesash. Kjo rrugë mund të ndahet në dy sektore, Sektori 1, me L=700ml dhe gjërësi asfalti rreth 4m, me asfalt ekzistues pjesërisht të

dëmtuar, i cili është parashikuar që të riparohet, duke bërë prerjen e gropave në formë të rregullta gjeometrike e më tej riparimin e tyre me asfalt, pas trajtimit të nenshtresave. Sektori 2, me L=475m dhe gjërësi asfalti rreth 3.5m, Ky segment fillon tek fundi i asfaltit ekzistues(Pk.0) dhe shkon drejt jugut,deri në Lagjen Sallake. Ky segment është parashikuar që të asfaltohe t(me 3.5m gjeresi asfalti), se bashku me degezimin e Veseleve (me 2.5m asfalt). Rruga përgjithësisht është në gjendje të demtuar, demtime të cilat arrijnë deri në nenshtresa, dhe është pjesërisht e paasfaltuar, dhe është llogaritur që të asfaltohet totalisht.

Parametrat e rruges janë:

SEKTORI 1(I ASFALTUAR QË RIPAROHET)

- Numri i gjurmeve të kalimit, 2.
- Gjerësia e shtresës asfaltike 4.0m
- Gjërësia totale e rruges 4-4.5m.
- Sipërfaqja për riparim asfalti:80m².

SEKTORI 2

- Numri i gjurmeve të kalimit, 1.
- Gjerësia e shtresës asfaltike 3.5m
- Gjërësia totale e rruges 3.5-4.0m.
- Gjerësia e kuletave 1x0.5m(bashkë me kundrabordurën).
- Gjatësia 475m.
- Shpejtësia e llogaritur e levizjes së mjeteve deri 10-30 km/h.

Degëzimi i Veseleve, Ba=2.5m

Gjithashtu objekti ka edhe:

- Murë mbajtës në total rreth 85m.
- Kuneta monolite në formë kanali 155m.
- Trotuar për kufizim asfalti.
- Tombino për kalim ujërash.

FOTO TË GJENDJES EKZISTUESE:





PER GRUPIN E PROJEKTIMIT

"HKM CONSULTING"

ADMINISTRATORI

GËZIM PAJO