



BASHKIA LEZHË

RAPORT TEKNIK

OBJEKTI:

“RIKONSTRUKSIONI I PALLATIT NR. 21 DHE GODINES SE ISH-BANKES SE SHTETIT”

PERMBAJTJA

1. HYRJE

2. OBJEKTI I RELACIONIT.

3. GJENDJA EKZISTUESE DHE ANALIZA E SAJ

4. OBJEKTIVAT

5. KUSHTET KLIMATIKE

6. HIDROLOGJIA

7. MENYRA E REALIZIMIT TE PROJEKTIT.

7.1 RILEVIMI TOPOGRAFIK.

7.2 HARTIMI I PROJEKTIT.

1. HYRJE

Në kuadrin e zhvillimeve urbane, nevoja për përmiresimin dhe rikonstruksionin e godinave që kanë probleme me fasadat dhe hiroizolimin e tarracave është evidentuar domosdoshmeria e rikonstruksionit të pallatit Nr. 21 dhe godines së ish-bankes së shtetit.

Rëndësia e këtij investimi qëndron në faktin se duke realizuar restaurimin të fasadave do të trajtojë problemet estetike konsideruar edhe raste të tjera të restaurimeve tipologjike të zonës. Kështu, do të unifikohen ngjyrat e fasadave, duke përdorur një paletë tip dhe një dizajn që përmban nuanca të vecanta për kornizimin e dritareve, evidentimin e shtesave e ballkoneve, ndarjen e kateve etj. Suvatimi do të jetë i tipit të thjeshtë, sipas detajit.

2. OBJEKTI I RELACIONIT

Mbështetur në detyrën e projektimit dhe kërkesat e Bashkisë Lezhë objekti i këtij relacioni teknik është paraqitja e projekt zbatimit të kryer nga inxhinierët ku prezantohen masat e nevojshme inxhinierike që janë parashikuar në projekt për elementë të ndryshëm të objektit restaurimit të fasadave do të trajtojë problemet estetike konsideruar edhe raste të tjera të restaurimeve tipologjike të zonës.

Kështu, do të unifikohen ngjyrat e fasadave, duke përdorur një paletë tip dhe një dizajn që përmban nuanca të vecanta për kornizimin e dritareve, evidentimin e shtesave e ballkoneve, ndarjen e kateve etj. Suvatimi do të jetë i tipit të thjeshtë, sipas detajit. Do të rishikohen edhe shtresat izoluese të fasadës si dhe elementet dekorative që mund të përmirësohet

NDARJA E OBJEKTEVE

Objekti 1 – “Rikonstruksioni i pallatit Nr. 21”, ndodhet në rrugën Gjergj Fishta, qyteti Lezhë, Njësia Administrative Lezhë. Është ndërtuar para vitit 93, me numër katesh 4 kate. Ka një sipërfaqe për kat 590 m². Muret e jashtme dhe të brendshme të ndërtesës janë të suvatuara dhe sistemi konstruktiv i objektit është tulla mbjtëse. Dëmtimet kryesore që ka pësuar ky objekt si pasojë e tërmetit janë plasaritja e suvasë në muret perimetral dhe të brendshëm, mbi arkitraret e dritareve dhe dyerve. Objekti ndodhet në rrugën Gjergj fishta qyteti Lezhë, Njësia Administrative Lezhe.

3. GJENDJA EKZISTUESE DHE ANALIZA E SAJ

Gjendja aktuale e objektit paraqitet:

Ky objekt përfaqëson një godinë banimi shumë-familjare. Ngrihet deri në 4 kate lartësi dhe karakterizohet nga shtesa (kryesisht ballkone) të cilat e rrethojnë objektin në mënyrë sporadike. Godina ka probleme të dukshme të rifiniturës së jashtme, por jo dëmtime serioze të strukturës. Shtresa e jashtme ekzistuese është suva me nuanca të ndryshme, që shfaqet edhe e amortizuar, qoftë për shkak të forcave të jashtme fizike, por edhe për shkak të kushteve atmosferike. Tarraca e objektit është e pashfrytëzueshme dhe ka aktualisht probleme të hidroizolimit.

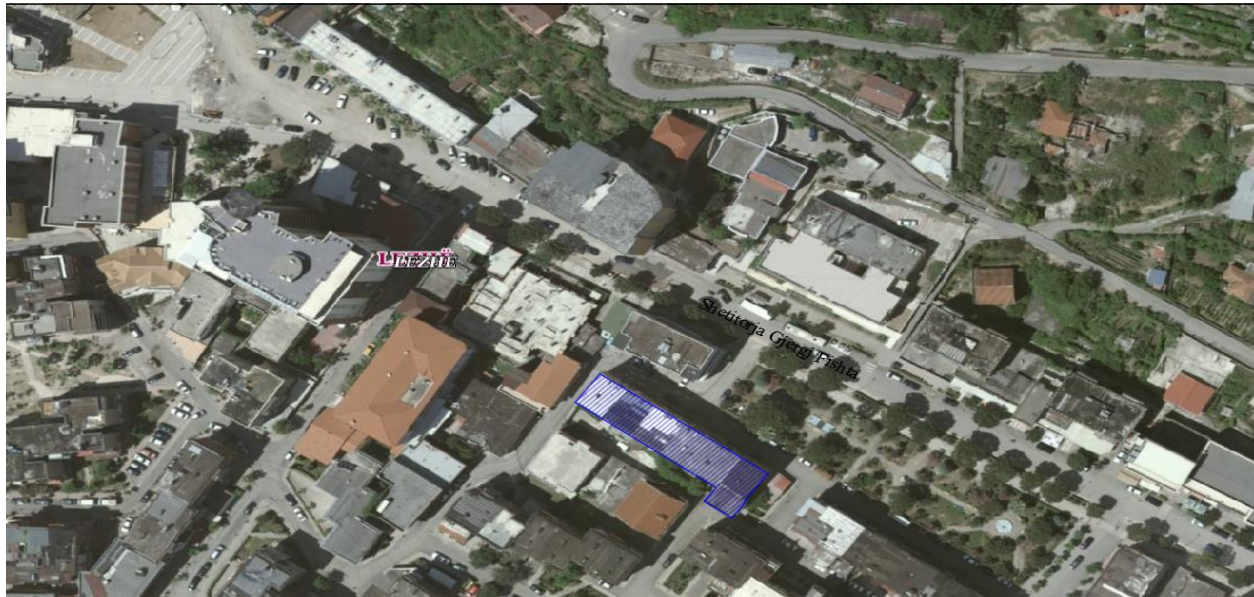
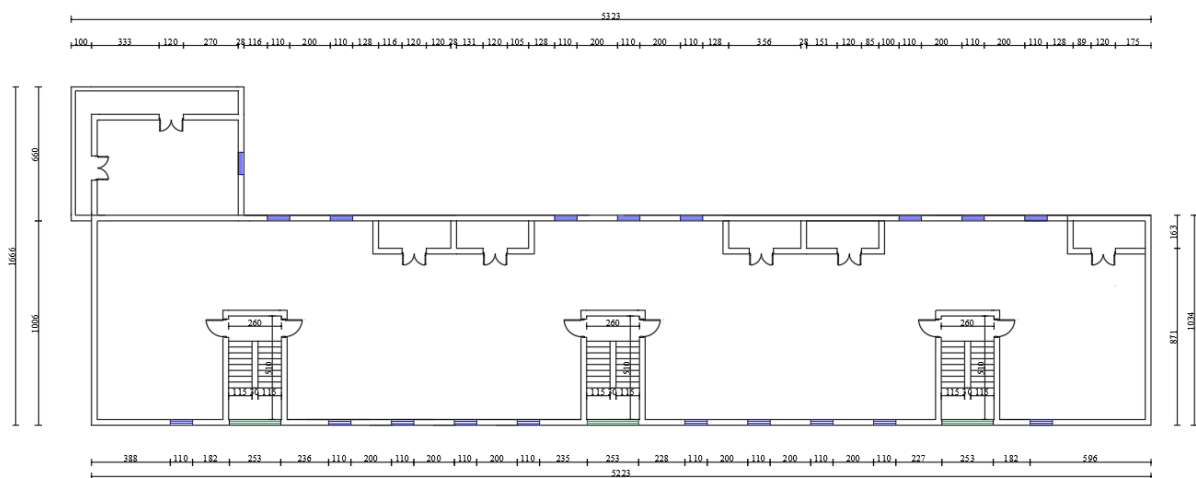


Fig 1. Vendndodhje

Planimetria e katit tip



4.OBJEKTIVAT

Projekti i restaurimit të fasadave do të trajtojë problemet estetike konsideruar edhe raste të tjera të restaurimeve tipologjike të zonës. Kështu, do të unifikohen ngjyrat e fasadave, duke përdorur një paletë tip dhe një dizajn që përmban nuanca të vecanta për kornizimin e dritareve, evidentimin e shtesave e ballkoneve, ndarjen e kateve etj. Suvatimi do të jetë i tipit të thjeshtë, sipas detajit. Do të rishikohen edhe shtresat izoluese të fasadës si dhe elementet dekorative që mund të përmirësohen:

Studimi i projekt - idese dhe projekt – zbatimit me parametrat e mëposhtem:

- Riparimi i siperfaqeve të fasadave të objekteve të demtuara dhe veshja e tyre me polisterol.
- Riparimi i siperfaqeve të rifiniturave të ambjenteve të perbashketa, shkalle.
- Riparimi i siperfaqeve të terraces hidroizolimi dhe termoizolimi i tyre.

Objekti 2 – “Rikonstruksioni i godines se ish-bankes se shtetit” ndodhet në rrugën kryqezimin e rrugës “Luigj Gurakuqi” dhe rrugës “Gjergj Fishta”, qyteti Lezhë, Njësia Administrative Lezhë. Është ndërtuar para vitit 1993, me numër katesh 4 kate. Ka një sipërfaqe për kat 340 m². Muret e jashtme dhe të brendshme të ndërtesës janë të suvatuara dhe sistemi konstruktiv i objektit është tulla mbjtëse.

Dëmtimet kryesore që ka pësuar ky objekt si pasojë e tërmetit janë plasaritja e suvasë në muret perimetral dhe të brendshëm, mbi arkitraret e dritareve dhe dyerve. Objekti ndodhet në rrugën Luigj Gurakuqi qyteti Lezhë, Njësia Administrative Lezhë.

3.1 GJENDJA EKZISTUESE DHE ANALIZA E SAJ

Gjendja aktuale e objektit paraqitet:

Ky objekt përfaqëson një godinë që përdoret nga institucionet për zyra si dhe ndodhet në pjesën hyrëse të qytetit të Lezhës. Fasada e ekzistuese është e demtuar dhe po ashtu edhe tarraca ka nevojë për nderhyrje.

Godina ka probleme të dukshme të rifiniturës së jashtme, por jo dëmtime serioze të strukturës. Shtresa e jashtme ekzistuese është suva me nuanca të ndryshme, që shfaqet edhe e amortizuar, qoftë për shkak të forcave të jashtme fizike, por edhe për shkak të kushteve atmosferike. Tarraca e objektit është e pashfrytëzueshme dhe ka aktualisht probleme të hidroizolimit.



Fig 1. Vendndodhje

Fasadat Ekzistuese

Fasada Veriore

Fasada Perendimore

Fasada Jugore



4.1 OBJEKTIVAT

Projekti i restaurimit të fasadave do të trajtojë problemet estetike konsideruar edhe raste të tjera të restaurimeve tipologjike të zonës. Kështu, do të unifikohen ngjyrat e fasadave, duke përdorur një paletë tip dhe një dizajn që përmban nuanca të vecanta për kornizimin e dritareve, evidentimin e shtesave e ballkoneve, ndarjen e kateve etj. Suvatimi do të jetë i tipit të thjeshtë, sipas detajit. Do të rishikohen edhe shtresat izoluese të fasadës si dhe elementet dekorative që mund të përmirësohen:

Studimi i projekt - idese dhe projekt – zbatimit me parametrat e mëposhtem:

- Riparimi i siperfaqeve të fasadës së objekteve të demtuara.
- Riparimi dhe zëvendësimi i dritareve d/alumini me doppio xham.
- Riparimi i siperfaqeve të terraces hidroizolimi..

5. KUSHTET KLIMATIKE

Për shkak të pozicionit që zë (në veri të vendit) dhe të kushteve lokale në qarkullimin e erërave, ajo paraqit disa veçori karakteristike në krahasim me pjesët e tjera të zonës.

Pothuajse gjatë gjithë vitit era ka drejtim lindje, verilindje e juglindje. Siç shihet lugina e Drinit lloj i rëndësishëm në përcaktimin e karakteristikave lokale të kësaj nënzona.

Temperatura mesatare vjetore e ajrit qëndron në kufirin 15° deri 16° , ashtu sikurse në të gjithë zonën, ndërsa ajo e muajit Janar zëvendësohet në 5° , duke krijuar kështu diferencë me nënzonen qëndrore e atë jugore. Minimumet absolute të temperaturës zakonisht lëkundet nga -5° deri në -7° , gjatë dimrave të ftohtë nga -8° deri në -10° dhe në raste të rralla, gjatë ardhjes së masave ajrore shumë të ftohta polare, arrijnë nga -13° në 15° . Numri i ditëve të akullta gjatë vitit arrijnë deri në 30 (mesatarisht 8-7 ditë). Periudha me temperaturë mesatare $\geq 7^{\circ}$ zgjat afërsisht 10 muaj. Ajo fillon mesatarisht nga mesi i dekadës së tretë të shkurtit dhe mbaron nga mesi i dekadës së dytë të Dhjetorit, ndërsa ajo me temperaturë $\geq 10^{\circ}\text{C}$ fillon 20-25 ditë më vonë në pranverë dhe mbaron po kështu me heret në vjeshtë. Gjatë verës kjo nënzona është një ndër pjesët më të nxehta të vendit. Temperatura mesatare e gushtit i kalon të 25° , ndërsa amplituda e vlefave ekstreme lëkundet midis $48-53^{\circ}$. Reshjet janë të bollshme dhe në këtë drejtim nënzona dallohet nga pjesa tjetër e zonës (sidomos nga ajo qëndrore). Çdo vit bien mesatarisht 1200-1700 mm reshje. Nuk janë të rralla rastet që në pika të vecanta sasia e matur i kalon të 2000 mm. Reshjet janë të rrembyeshme. Sasia më e madhe bie gjatë dimrit e vjeshtës. Numri i ditëve me reshje ≥ 1.0 mm gjatë vitit lëkundet midis 107-115 ditëve. Shtresa e borës nuk është karakteristike e përvitëshme. Në raste të rralla trashësia e saj arrijnë deri në 40-45 cm, ndërsa trashësia e zakonshme lëkundet në intervalin 8-20 cm. Numri i ditëve me shtresë bore gjatë vitit është 5-6 ditë.

Periudha me ngricë është e shkurtër. Lidhur me këtë numri i ditëve të akullta është i kufizuar. Zakonisht vërohet 15-30 ditë në vit, gjatë të cilave temperatura minimale zëvendësohet nën 0° ose është e barabartë me të. Ditët e akullta duken nga fundi i Nendorit dhe mund të vërohet deri nga

fundi i dekadës së parë të marsit, por përgjithësisht ato janë përqendruar gjatë janarit dhe shkurtit. Periudha e vegjetacionit (temperatura mesatare $\geq 10^\circ$) fillon mesatarisht në dekadën e parë të marsit dhe vazhdon deri nga fillimi i dekadës së parë të dhjetorit, ndërsa ajo me temperatura mesatare $\geq 7^\circ$ ndërpritet. Kjo ndërprerje mesatarisht është një muaj në vit (gjatë Janarit). Afërsia e nënzones me detin bën që në pranverë ngrohja të jetë e ngadalte. Kështu periudha e nevojshme për të kaluar nga temperatura mesatare 7° në 10° zgjat 30-40 ditë, ndërsa në zonat e tjera kjo periudhë është më e shkurtër. Era fryn, përgjithësisht, nga dy drejtime. Gjatë gjysmës së ftohtë mbizoteron juglindja pa përjashtuar veriun (sidomos në Shengjin) e në ndonjë pike tjetër veriperëndimi. Në gjysmën e ngrohtë kudo mbizoteron veriperëndimi, gjë që përputhet me qarkullimin brizor të kësaj periudhë. Shpejtesitë në këto nënzona janë ndër më të mëdhatë që vërojtohen në vendin tonë.

6. HIDROLOGJIA

Vlerësimi i Plotave maksimale të rrjedhjes ujore

Plotat maksimale në këto zone vërojtohen kryesisht në periudhën ujeshumte të vitit (nëntor-maj), por duke u nisur nga sipërfaqet e vogla ujembledhese të rrjedhave ujore, ato mund të ndodhin gjatë gjithë vitit. Sasia vjetore e reshjeve bie kryesisht në më pak se $2/3$ e periudhës vjetore dhe karakterizohen nga intensitete të lartë. Reshjet maksimale ditore mund të vërojtohen pothuajse gjatë gjithë vitit, ndonëse më të mëdha dhe më të rrezikshme ato janë gjatë vjeshtës dhe dimrit sepse edhe sasia më e madhe e reshjeve atmosferike është e përqendruar në muajt nëntor, dhjetor e janar. Në rrjedhat ujore plotat maksimale mund të formohen edhe nga një shi ditor 30-40 mm, por që bie në një kohë shumë më të shkurtër se 24 ore (psh 1-2 ore).

Sikurse u tha më lart rrjedhat ujore që ndërpresin segmentin rrugor janë të vogla. Ato janë përqendruar në shpatet e lartësive të kodrave që shtrihen në të dy krahet e rruges. Gjatesitë e këtyre rrjedhave janë të vogla dhe ato zbresin nga kuota relativisht të ulëta, kështu që pjerresitë e tyre janë relativisht të vogla. Në kohën e shirave të rrembyeshëm dhe të forta, plotat që formohen karakterizohen nga shpejtesitë të mëdha. Prurjet maksimale të plotave në rrjetin hidrografik, që ndërpret segmentin e rrugës, janë të vogla në vlera absolute.

Për shkak të mungesës së të dhënave faktike të prurjeve të matura në perrenjtë që ndërpresin segmentin rrugor, llogaritja e prurjes maksimale është bërë duke përdorur modelin shi-rrjedhje, për të cilin kerkohet përcaktimi i shtresës llogaritore të shiut dhe njohja e karakteristikave fiziko-gjeografike të pellgut ujembledhës (madhësia e sipërfaqes së pellgut ujembledhës, gjatesia e rrjedhës ujore kryesore, mbulesa bimore, lloji i shtresës së tokës etj.). Shtresa llogaritore e shiut është përcaktuar nga përpunimi statistikor i të dhënave të reshjeve të regjistruara në postet pluviometrike në Lezhë dhe Shengjin si mesatare e ponderuar (shiko Manualin e Reshjeve Maksimale, Botim i Institutit Hidro-Meteorologjik Tirane), prej të cilave gjenden marrëdhëniet shtrese rrjedhje – intensitet - kohezgjatje-probabilitet.

7. MENYRA E REALIZIMIT TE PROJEKTIT

Ashtu sic edhe është kërkuar edhe nga detyra e projektimit, Projekti do të realizohet ne tre faza. Faza e pare Skice - idea, e paraqitur tashme, faza e dyte Projekt – ideja dhe faza e trete Projekt – zbatimi, qe paraqitet ne kete raport.

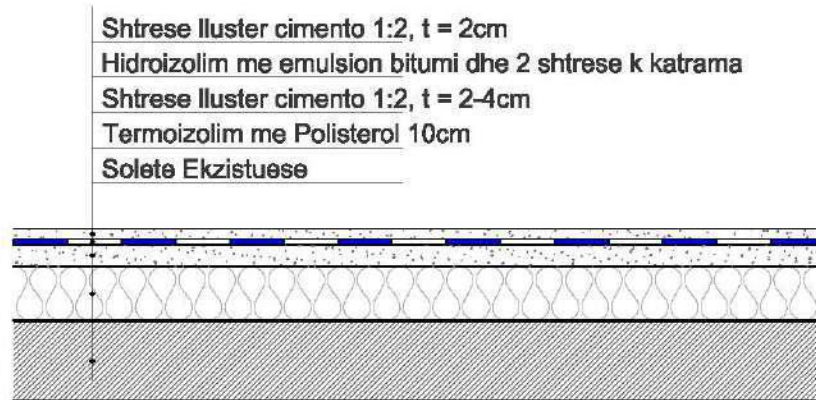
7.1 - RILEVIMI TOPOGRAFIK

Për hartimin e Relievit të zones si dhe të perpilimit të planimetrisë, prerjeve te fasadave jane kryer matjet topografike ne terren. Matjet jane kryer me Stacion Total tip Leica TC 307 nga i cili merren ne trajte dixhitale koordinatat X, Y, Z te cdo pike. Pikat e matura perpunohen ne programet kompiuterike sipas karakteristikave te tyre te percaktuara qarte ne terren nga grupi i punes. Ne per fundim perftohen Planimetria tredimensionale e objektit si dhe Profilat gjatesore e terthore te objektit. Ato kane sherbyer si baze per hartimin e tere projekt-zbatimit. Ne terren jane te shenuara stacione poligonale qe mund te sherbejne per piketimin e objektit

7.2 HARTIMI I PROJEKTIT

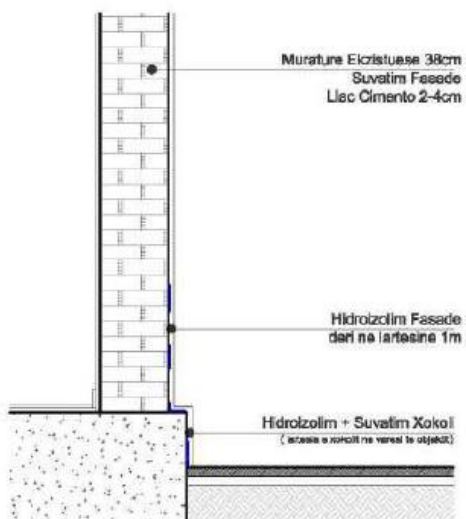
Të gjitha vizatimet janë përpunuar në AUTOCAD dhe do të dorezohen në CD.

Detaji I Hidroizolimit te Tarraces

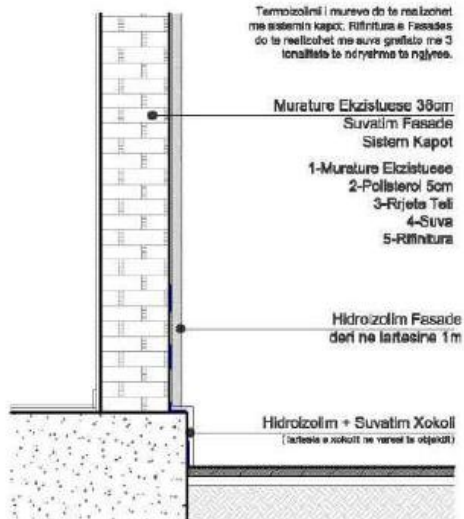


Detaje te hidroizolimit

Detaji D3 / Suvatim Fasade



Detaji D4 / Suvatim Fasade / Sistem Kapot



Detaje te termoizolimit

HARTOI:

DREJTORIA E PLANIFIKIMIT TE TERRITORIT DHE ZHVILLIMIT URBAN