

BASHKIA DURRES



RAPORTI TEKNIK

“ Rikonstruksion rruga Njesia Administrative Sukth ”

1. TË PËRGJITHSHME

1.2 Hyrje

Bashkia Durrës kërkon të realizojë projektin e zbatimit me objekt "Rikonstruksion rruge në Njësinë Administrative Sukth"

1.3 Pozicioni i objektit

Vendodhja e objektit është në zonën e Sukthit , Njesia Aministrative Sukth.

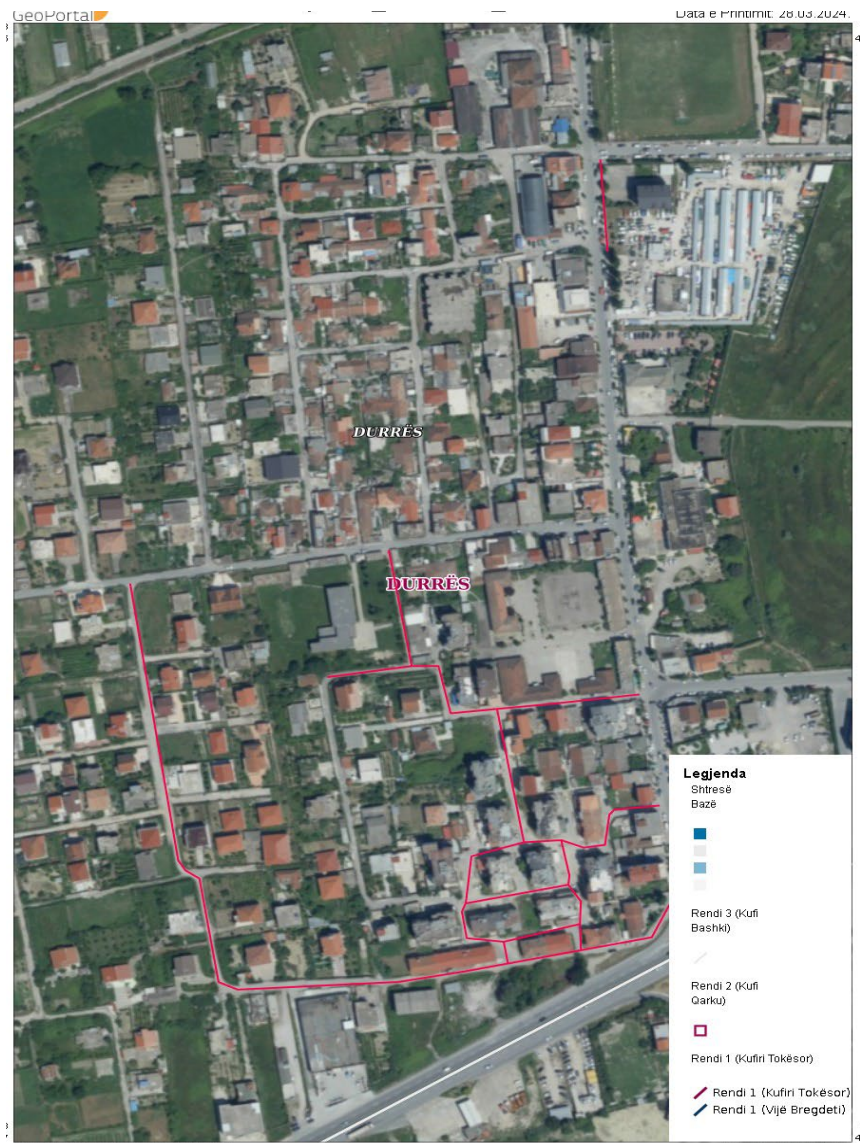


Fig 1: Ortofoto e gjurmës së rrugëve

Qëllimi i projektit:

- a) Paraqitja e një projekti të plotë, cilësor dhe bashkëkohor
- b) Hartimi i projektit sipas legjislacionit në fuqi
- c) Ndërtimi i korsive të automjeteve
- d) Projektuesi duhet të kryejë disa vizita në objekt për të bërë konstatimin e të gjithë problematikave në mënyrë që projekti i zbatimit të jetë i plotë.

1.4 Analiza e detyrës së projektimit

Ne detyrën e projektimit, investitori ka paraqitur shkurtimisht gjendjen ekzistuese të zonës si dhe ka parashtruar kërkesat e përgjithshme dhe të veçanta për hartimin e projektit. Nga analiza e detyrës së projektimit evidentohen këto probleme.

- Disa segmente rrugore janë të pashtuara dhe disa janë të dëmtuara
- Trotuar i dëmtuar

Nga grupi i projektimit u hartua 1 variant zgjidhje për problematikat e sipërpërmendura.

2. GJENDJA EKZISTUESE

2.1 Gjendja ekzistuese

Gjendja ekzistuese e objektit të kësaj kontrate, rezulton sa vijon:

Rruga “Sulejman Gallaj” e shtruar kërkon riparim të shtresave

Rruga “Ylberi” dhe rruga “Ahmet Ademi” janë të pashtuara me asfalt në pjesën më të madhe të tyre.

Një pjesë trotuari tek rruga Sukth –Vadardhë pranë fushës së sportit, është i dëmtuar dhe duhet riparuar.





Aktualisht rrugët lidhëse ndërmjet nuk sigurojnë akses për funksionalitetin normal të godinave përreth.

Kanalizimet e ujrave të bardha:

Në këtë rrugë është parashikuar ti jepet pjerrësi nga të dyja anët rrugës dhe do të ketë dy bankina me cakull nga të dyja anët ku është e nevojshme.

3. ZGJIDHJA E PROJEKTIT

Zgjidhja e projektit bazohet në Detyrën e Projektimit që kemi marre nga Titullari i Autoritetit Kontraktor. Në projektin final të zbatimit janë reflektuar sugjerimet e diskutimet që kemi pasur gjatë kësaj kohe me e projektuesit. Sipas variantit të miratuar, ndërhyrja në rrugë do të jenë si më poshtë:

Nga piketa nr. 1- piketa nr. 5 (200 m) rruga ka shtresa asfalti por është e amortizuar dhe kjo pjesë do të frezohet, do të profilohet me shtrese binderi=3 cm aty ku ka nevojë dhe do të shtrohet me asfalt të ri me trashësi =4 cm.

Nga piketa 5- piketa nr.15 (545 m), rruga e re që do të hapet dhe kërkon të gjithë paketën duke përfshirë shtresat e cakullit, stabilizantin, binderin dhe asfaltin.

Nga piketa 16- piketa nr.17 (180 ml), rrugë ekzistuese e cila ka shtresë cakulli dhe stabilizanti në një pjesë dhe do të shtrohet me paketën përkatëse një pjesë stabilizant, binder dhe asfalt.

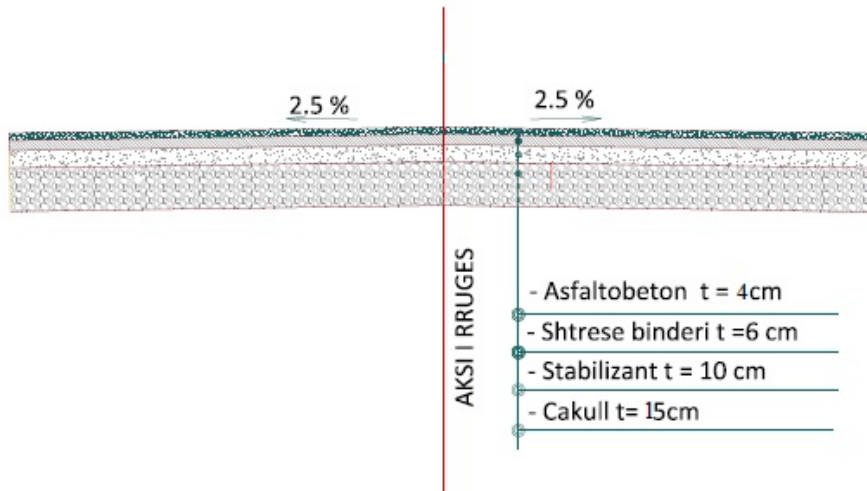
Gjerësia e rrugës parashikuar të ketë 2 korsi lëvizjeje (orientim me dy sense lëvizjeje).

Ndërhyrja ne kete rruge konsiston ne:

- Germim e shtreses se dobet te rruges ose skarifikim shtrese asfalti
- Sistemimin e rruges me shtresa cakulli 15 cm, te lagura e ngjeshura me rrul ku ka nevojë
- Shtresë stabilizanti 10 cm ku ka nevojë
- Shtresat e binderi 6cm ose 3 cm për profilimdhe asfalt 4 cm
- Bankinat anesore me cakull.
- Riparim ngritje e pusetave ekzistuese
- Trotuar beton me pllaka

Paketa e shtresave për këto segmente rrugor do të jetë:

PROFILI TERTHORE TIP



PROFILI TERTHORE TROTUAR

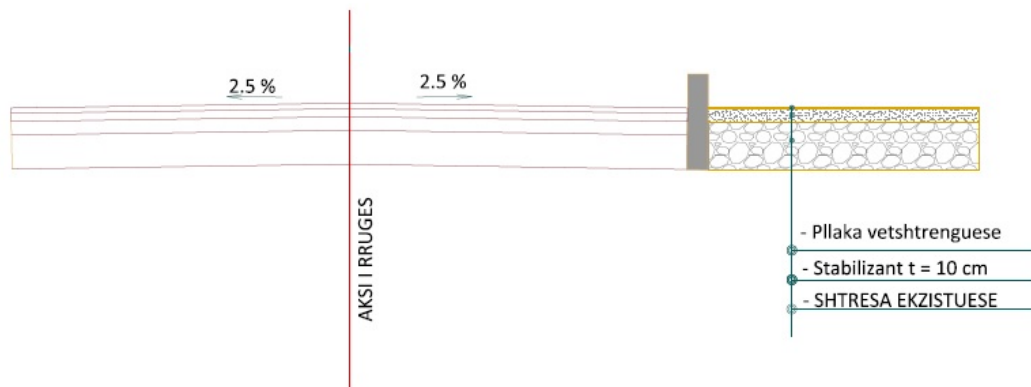


Fig Profil tërthor i rrugës

4. TË DHËNA TË PËRGJITHSHME MBI NDËRHRYJET NË RRUGË DHE TROTUAREVE

Në zgjidhjen e projektit janë patur parasysh:

1. Zgjidhja në anën Planimetrike
2. Zgjidhja në anën Altimetrike
3. Elementet sociale

4.1 Zgjidhja Planimetrike (ndërrhyrjet).

Në zgjidhjen Planimetrike është patur parasysh krijimi i korsive të automjeteve

4.2 Zgjidhja Altimetrike.

Nga ana altimetrike relievi faktik është pothuajse e sheshte. Është synuar që niveleta e tyre të jetë sa më pranë asaj ideale, por duke respektuar edhe kuotat e hyrjeve të objekteve ekzistuese. Gjithashtu është bërë rakordimi në kuotë me rrugët ekzistuese.

4.3 Zgjidhja Sociale.

Duke patur parasysh fluksin e kalimtarëve në këtë zonë ku ka dy shkolla dhe pozicionin gjeografik ku ndodhet, ka pasur rëndësi të vecantë shtrimi i segmenteve rrugore pranë shkollave dhe pallateve.

5. PUNIME TOPOGRAFIKE

5.1 Përshkrim i përgjithshëm i punimeve Topografike

Detyrë kryesore për zhvillimin e kësaj zonë është matjet topografike të zonës dhe paraqitja e gjendjes faktike e zonës. Identifikimi i problematikave të ndryshme që mund të hasen në të ardhmen. Fotografimi ajror do të realizohet me pajisjet e teknologjisë së fundit dronë .

Procesimi i fotove ajrore

Produkti kryesorë që merret nga ky përpunim është fotografimi i rifreskuar i zonës me të gjithë elementet e terrenit. Për të realizuar këtë merren fotot e bëra nga droni përgjat fluturimit dhe importohen në softëarin përkatës 3Dsurvey i cili bën të mundur realizimin e point cloud-it.

Hapi kryesorë është përcaktimi i sistemit koordinativ i zonës ku zona jonë korespondon në sistemin UTM në zonën 34N.

Hapi i dytë është përputhja e pikave të kontrollit GCP të matura në terren me fotot përkatëse si më poshtë. Pas kësaj i gjithë procesi kryhet në mënyrë automatike nga softëari duke na dhënë dhe raportin përkatës për rezultatet e punës, ku në rastin tonë RMS është 0.025m një rezultat mëse i kënaqshëm për kryerjen e punës tonë.

RAPORTI TEKNIK U PERGATIT NGA GRUPI I INXHINIEREVE

Ing. Hidroteknik Lorenc FACJA

Ing. Ndertim Eni TURKESHI

Ing. Ndertim Jetmir KURTI

Arkitekt. Alba KOKOMANI