

# DURRËS 2020

PROJEKT ZBATIMI I SHESHIT PUBLIK PARA  
HYRJES SE PORTIT

Open  
Procurement  
Albania

# PROJEKT ZBATIMI I SHESHIT PUBLIK PARA HYRJES SE PORTIT

## *RELACION PERSHKRUES*

PROJEKTUES

ERALD-G SH.P.K  
Ing. GEZIM ISLAMI

KONSULENCA  
ARCHEA ASSOCIATI s.r.l



## Parathenie

Durrës, Sheshi i Portit.

Me sheshin buzë detit, Durrësi fiton disa mijëra metra katror hapësirë publike të dedikuar jetës sociale dhe shoqërisë në një nga zonat me të bukura dhe domethënëse të qytetit: zona përpara portit.

Ajo që sot është veçse një vendkalim makinash i mbingarkuar nga trafiku dhe nga kalimi i pandalur i automjeteve, së shpejti do të kthehet një hapësirë për këmbësorin, për argetimin dhe një piktakimi në ambient të hapur por e mbuluar. Për të simbolizuar idenë e komunitetit kontribon një tendë e madhe guri e mbështetur mbi katër pika në mënyrë që të krijojë hije dhe mbrojtje për sheshin nën të, i cili nga ana e tij shërben si mbulesë e rrugës së automjeteve që do të jetë nën tokë në mënyrë që të eliminohet trafiku automobilistik- piktakimi perpendikular i dy nga arteriet kryesore urbane- do të shfaqet si një skenë natyrale për qytetin ku njerëzit mund të qëndrojnë, ku mund të organizohen shfaqje dhe evente , dhe ku konsolidohet dhe konkludon aksi i gjatë që të çon nga sheshi i Bashkisë për në det. Forca e erës dhe e valëve ngre në mënyrë metaforike një terren me gurë, dhe si një anije me vela e ankoruar në katër drekët e shumë anijeve imagjinare, fluturon mbi qytet drejt ujit. Kur bulevardi me palma do të jete i mbyllur nga trafiku, njerëzit mund të arrijnë nga qendra e qytetit në shëtitoren përgjate bregdetit pa kaluar rrugën e makinave, do të shohin sheshin e ri të mbuluar si një sfond i një skenari urban të ri dhe mbresëlënës në pritje që porti mund të hapet në të ardhmen për qytetarët, sic ka ndodhur në qytetet e tjera të Mesdheut, nga Genova në Barcelonë. Tenda e madhe prej guri (e cila qëndron mbi shesh në një lartësi që shkon nga 4 në 18 metra dhe përbehet nga një spesor që varion nga 30 cm në 4 m) synon gjithashtu të bëhet ikone dhe imazhi i një Durresi të ri, i cili projektton në botë ndërmjet konstruksionit një simbol të ri që lartëson kuptimin e pritjes, mikpritjes dhe të detit.

Teknikisht bëhet fjale për një punë të guximshme dhe komplekse, sepse tenda është rreth gjashtëdhjetë metra e gjatë dhe dyzetë metra e gjere, dhe mbështetet vetëm në katër pikat kulmore të përbëra nga po aq shufra të stabilizuar në inox celik, si drektu i një anije me vela, nga kater kavot të cilat të kujtojnë tamam litarët të përdorura në anijet me vela.

Ashtu si përkulja e tendë-mbulesës edhe dyshemeja e sheshit nën të do të ketë një përkulje në mënyrë që të reduktohet gërmimi i nënkalimit dhe të ngjeshet hapësira e sheshit deri në gropën qendrore. Ky i fundit jo vetëm përbën sistemin e kullimit të ujrave nga mbulesa në rast shirash, por përfaqëson edhe një lloj ``Syri`` që reflekton dritën e diellit duke riprodhuar në dyshemene e mermerte, si tek Panteoni, fuqinë e dritës, pra të elementeve natyrore.

## Vendodhja



Qyteti ndodhet në gjirin e detit Adriatik, 30 km nga Tirana.

Ai është dëmtuar rëndë nga bombardimet e aleatëve gjatë Luftës së Dytë Botërore dhe është rindërtuar pas luftës. Porti i qytetit falë pozicionit të tij, është vendosur larg erës boreale, ai është më i rëndësishmi i vendit dhe në veçanti përfaqëson daljen në det të qytetit.

Nga qyteti i lashtë ende mbetet amfiteatri i shekullit II d. C. (mbi të cilat është ndërtuar në mesjetë një kishë e vogël e zbukuruar me mozaikë), gjurmët e banjot dhe një shtëpi me mozaikë. Nga pushtimi osman daton Xhamia Fatih e sec. XVII-XVIII. Këto elemente historike arkitektonike janë pika fokale në krahasim me dizajn që është pozicionuar në kryqëzimin e dy akseve, e parë që është projektuar nga qyteti, tjetra është vendosur pingul me të.

Një trafik i rëndësishëm është i dukshëm në këtë zonë, nga porti (me portin tregtar), me atë të automjeteve që të shpillohen përgjatë akseve të tilla si vazhdim i rrugëve që çojnë në qytetet kryesore të Shqipërisë.



## Projekti

Projekti i ri është kryer duke identifikuar dy zona, njëra në terren (në rrugë) dhe një pjesë mbi tokë (sheshi i mbuluar me tendë). Sistemi i përgjithshëm organik është përcaktuar nga fazat e ndryshme të listuara më poshtë:

- PËRGATITJA E KANTIERIT DHE VEPRA TË PËRKOHSHME
- SHEMBJE DHE VEPRA FILLESTARE
- OBJEKTE RRUGORE PËR GALERINË
- OBJEKTE RRUGORE TË JASHTME (SHESHI)
- FINITURA DHE VESHJA E TENDES
- VEPRAT ME KARAKTER NATYRAL
- PAJISJET DHE FURNITURA





Projekti



MARKET 4

Procurement  
Albania

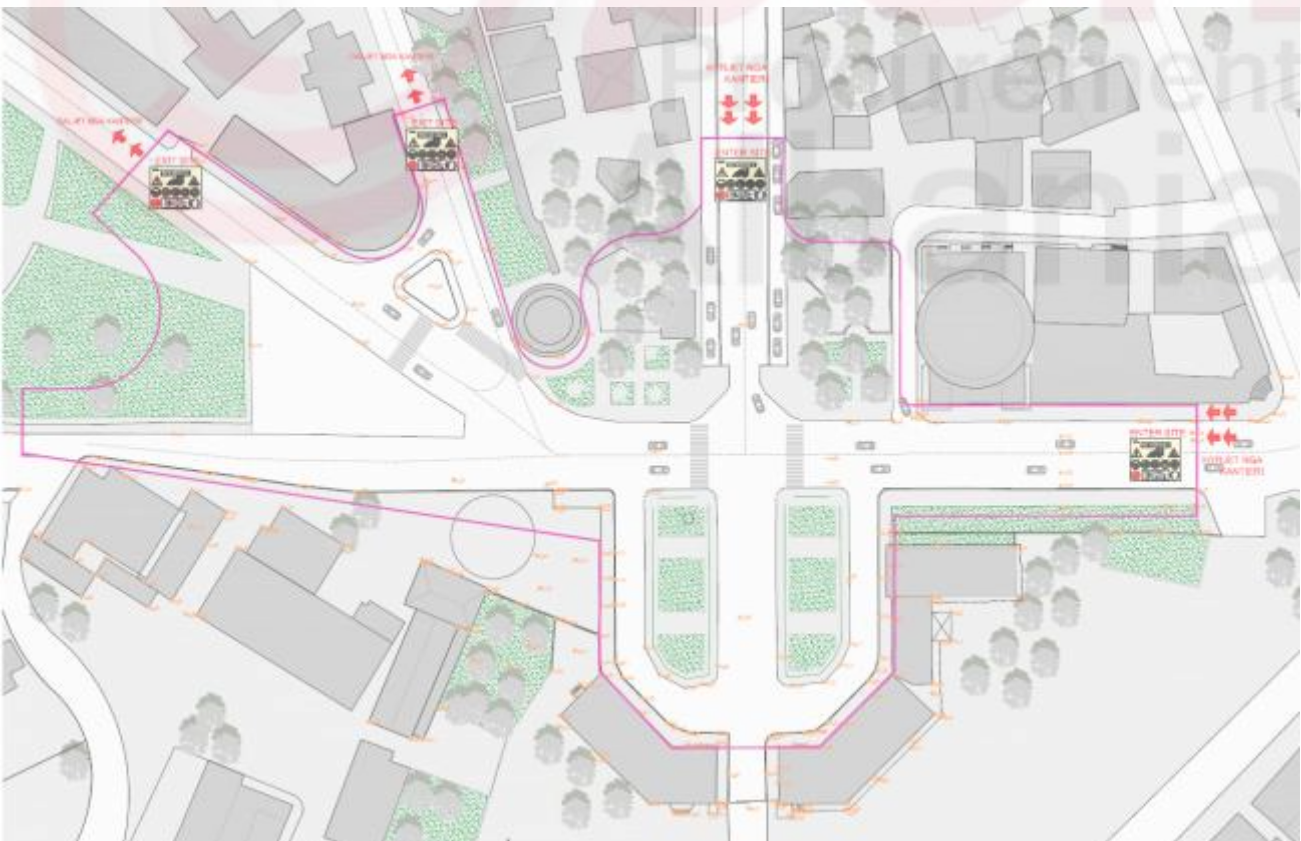
## 1- PËRGATITJA E KANTIERIT DHE VEPRA TË PËRKOHSHME

- *Rrethimi i zonës së kantierit*
- *Ndërtimi i kasolleve të kantierit, dhe hapësirat e punës dhe të kontrollit të strukturave*

Përgatitja e zonës së kantierit përbëhet nga rrethimi me gardh i zonës dhe ngritjen e kasolleve ne vendin e ndërtimit që do të përmbajnë elementet e nevojshme për suksesin e veprës.

Ndarja e zonës së kantierit do të bëhet me panele pjesërisht prej metali, pjesërisht në beton; do të bëhet ekspozimi i tabelave ligjore, do të jemi të përgatitur ne skela dhe / ose çikrik dhe / ose vinç vetë-ngritjes për heqjen, ngarkimin dhe shkarkimin e materialeve / rrënojat,do të jetë instalimi i një paneli elektrike të përkohshëm, të gjithë në përshtatja me rregullat aktuale për 81/08 dhe çdo gjë tjetër të nevojshme.

Rhethimi i zonësi përbërë me anë të paneleve të çelikut të galvanizuar, do të jetë modular cm. 200 x H. 80/120/160/200, futet në mes të dy montantëve per të lehtësuar bashkim me panele muri. Montantet janë dhënë në versionin për futjen direkt në tokë ose për ankorimin me barrierat rrugore, etj



## 2- SHEMBJE DHE VEPRA FILLESTARE

- Prishja e trotuareve të rrugëve
- Prishja e godinës ekzistuese që përdoret si një bar
- Heqja e bimësisë ekzistuese
- Largimi i tokës dhe mbushja (punime tokësore)
- Largimi i shtyllave për ndriçim dhe shenja rrugore
- Largimi i i elementeve rrugore dhe urban

Duke qënë se zona ekzistuese përdoret aktualisht, një nga operacionet e para për tu kryer është ajo e prishjes dhe heqjen e pjesëve përbërëse të zonës.

Parashikohet që pjesët për të prishur janë:

- prishja e asfaltit të shtruar të përbërë nga bitum i grimcuar guri ose asfalt të hedhur të ngjeshur;
- shembje e themeleve rrugore i çfarëdo lloji;
- heqjen e buzë trotuareve, duke u kujdesur që të mos dëmtojë ata;
- prishjen e përgjithshme të strukturës ekzistuese të përdorur si një bar, si pjesa nëntokësore dhe jashtë terren, pa dëmtuar strukturat ngjitur dhe pjesë të mbetura të mos shkatërrojnë, duke siguruar strukturat e prerjes, rifillimin e mureve dhe strukturave të tjera të mbetura, çmontimin në kuadër të punimeve në hekur dhe të gjithë aksesorëve të treguara elemente, si dhe për heqjen e dyshemeve, gur dhe çdo mbështjellësi të pranishëm;
- heqja e gjelbërimit ekzistues, përfshirë pemë palme aktuale çrrënjosjen e pranishme kur është e nevojshme; pritet: heqja e shkurreve përgjatë zonës së ndërhyrjes,
- largimi i ndriçimit publik të çdo formë dhe madhësi; parashikohet të heqjen tabelat shenjat dhe / ose shufrat e ndriçimit;
- heqjen mobiljeve urbane, duke përfshirë heqjen dhe instalimin e mobiljeve rrugë ose stacking në depot e qytetit (shporta, mbjellësit, pengesat për këmbësorë, stolat etj) dhe sinjalistikën vertikale, duke përfshirë rindërtimin dhe / ose plinteve mbështetes dhe te ankoruar.



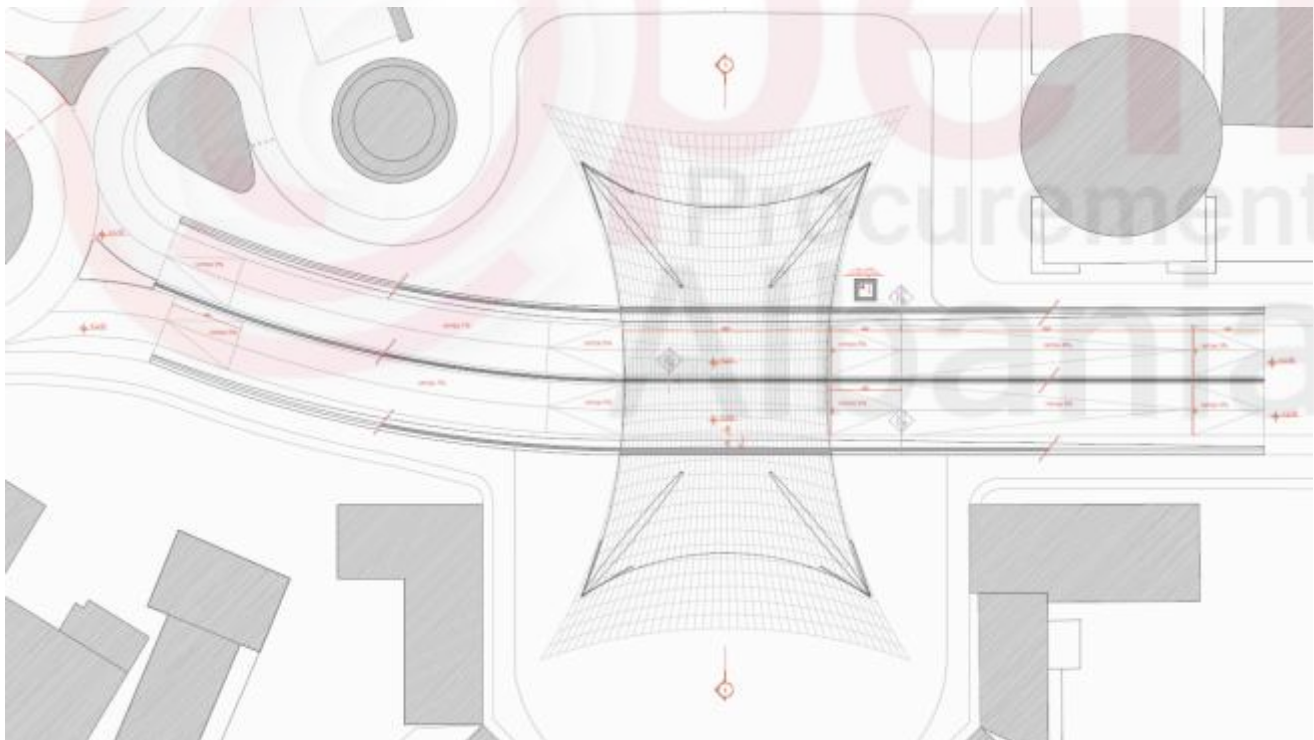
### 3- OBJEKTE RRUGORE PËR GALERINË

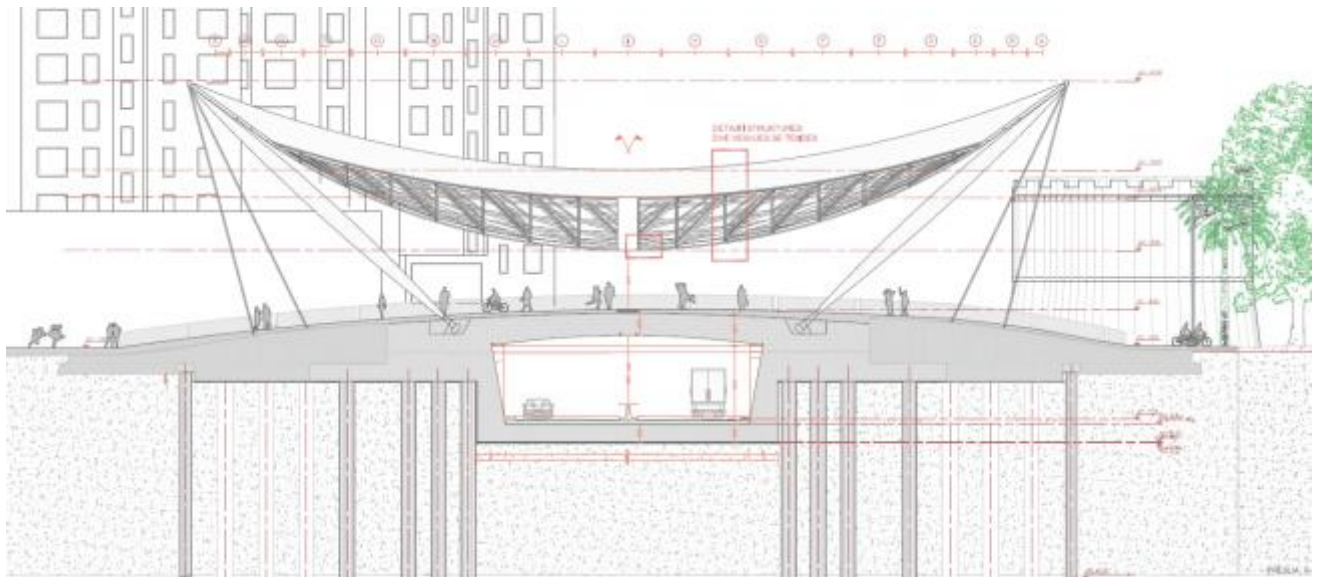
#### • *Tunle rrugore dhe galeria*

Një nga fazat e para të projektit është ai i ndërtimit të tunelit ose nënkalimit përfshirëse e mureve të saj, ruajtjen dhe shtrirjes së saj në rrugë.

Për realizimin e kësaj pune kryen gërmime (të përshkruara më mirë në marrëdhëniet strukturore) dhe u vendosën plinte në themel të cilat do të sigurojnë stabilitetin dhe funksionalitetin e aksit të ri rrugor i cili do të jetë pjëserisht nëntokë. Përshkrimi stratigrafike të rrugës dhe përbërjen strukturore të mantelit përcaktohen më mirë në anekset teknike bashkangjitur.

Bëhet fjalë për materiale të përdorura rregullisht në përputhje me ndërtimin e punimeve në rrugë.





#### 4- OBJEKTE RRUGORE TË JASHTME (SHESHI)

- *Stratigrafia horizontale të sheshit*
- *Vepra për kullimin e ujërave të shiut*
- *Parmakë*
- *Integrimi i sistemit ugelli per lodra ujit*
- *Vepra për hyrjen ne lokalet teknike nëntokësore te sheshit*

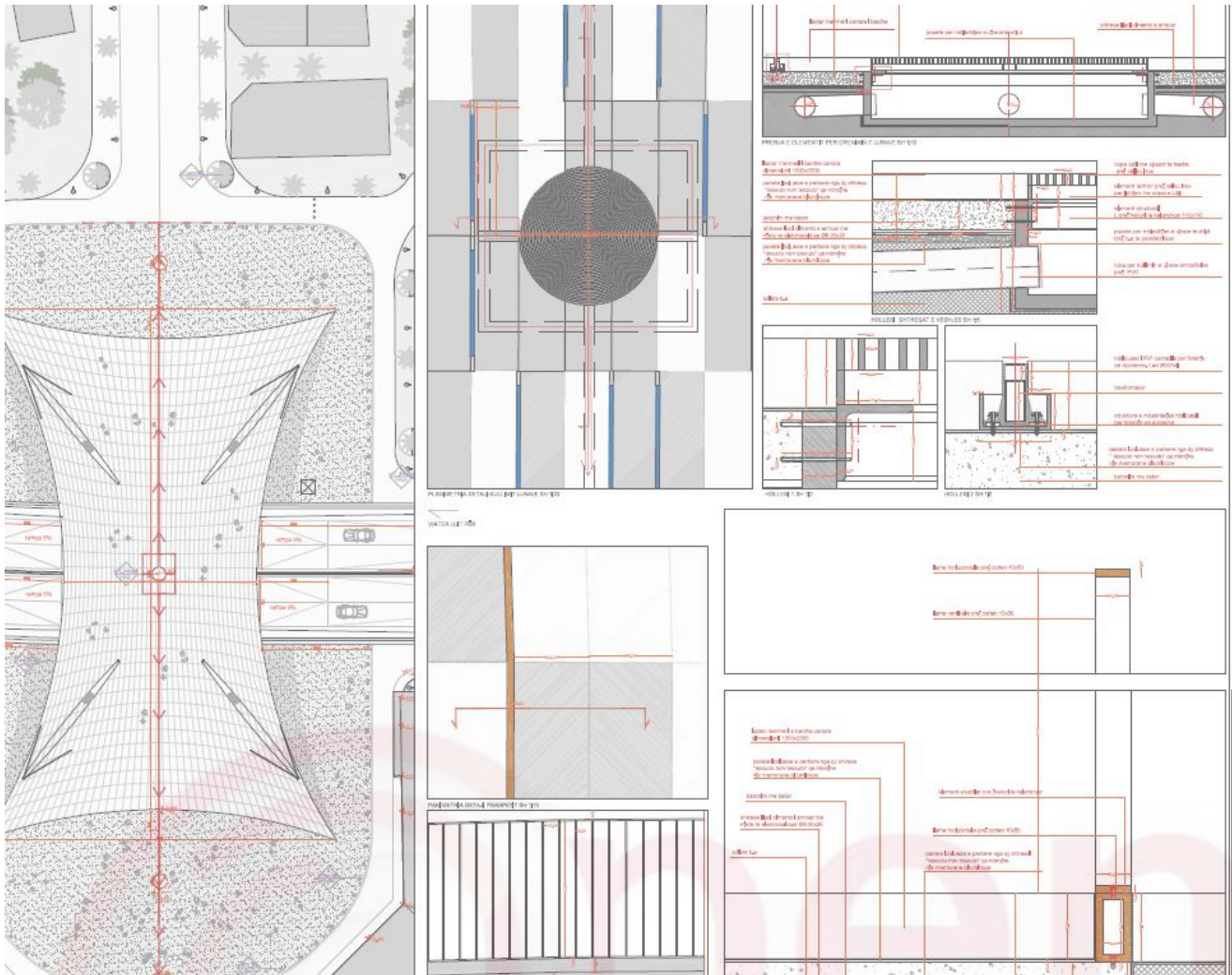
Një nga veprat më të rëndësishme të kryera është ai i ndërtimit të sheshit. Zgjedhjet e projektimit duan te përfaqësojnë këtë arkitekturë si forca e erës dhe të valëve që ngre në menyrë metaforike një terren prej gur.

Kati perdhe eshte i mbuluar krejtësisht nga pllaka guri ose mermeri me një trashësi prej rreth 8 cm, ana e dukshme me brushing dhe lëmues dhe të përballet me më pak se nivelit natyrore dhe brigjet ndarje...

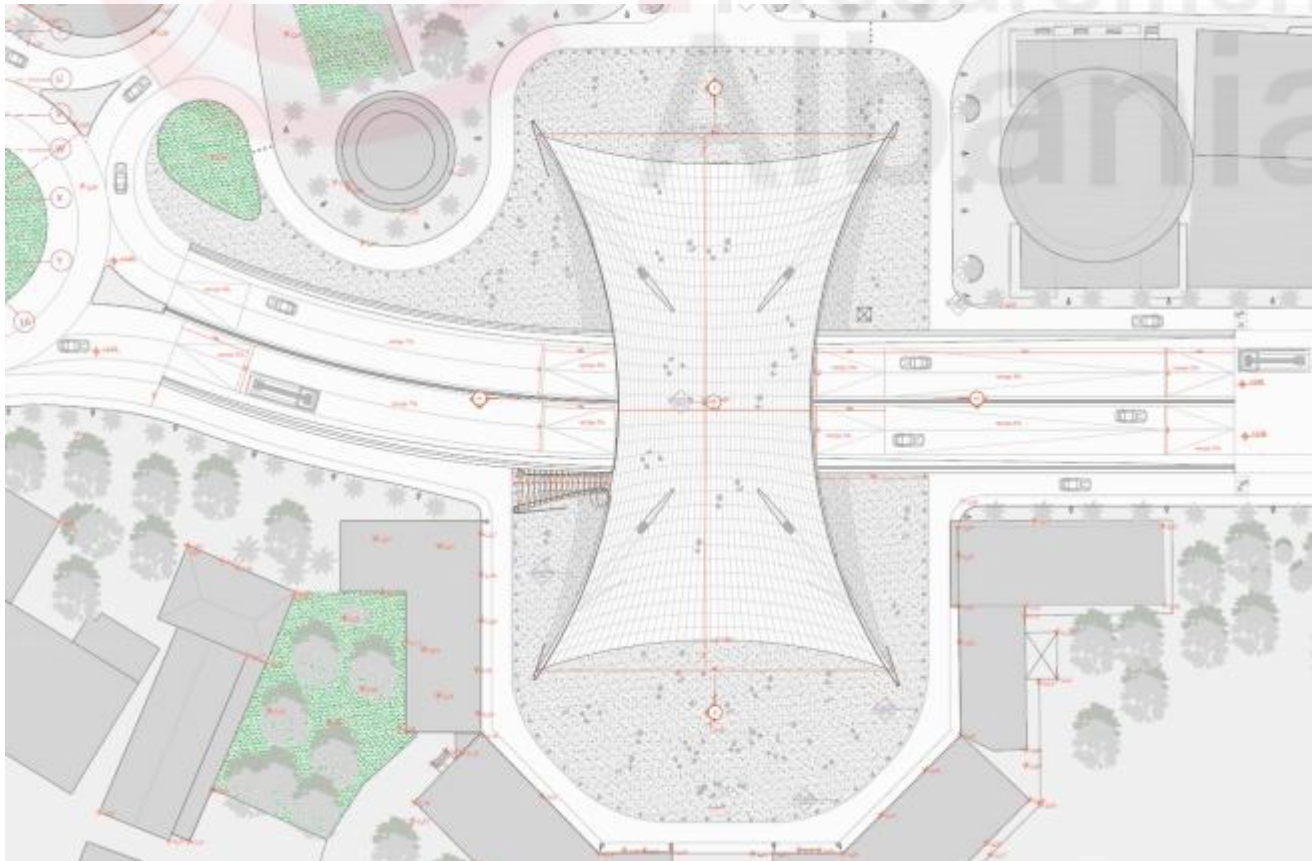
Midis një pllake dhe një tjetre do të vendoset dhe ndricimi që do të jetë pjesë e kësaj vepre. Drita dhe LED të bardha për të ecur në të, me dimensione 4.6 cm e gjerë dhe 1 m në gjatësi të shpërndara kryesisht në pjesën qendrore të sheshit dhe duke u pakësuar në bordet e tij.

Madhësia e sheshit korrespondojnë afërsisht në 90 m të gjatë dhe 40 m të gjerë. Fshehur nën petkun e tij do te vendosen një pjesë e objekteve të grumbullimit të ujërave, të cilat do të rrjedhin në një vaskë, që më pas do te pompohet dhe rrjedhimisht riderdhet në ujërat e bardha të sistemit ekzistues.





Në qendër të sheshit është një vaskë e përbërë nga një materiale metalike e cila mbledh ujën e shiut që vijnë nga mbulesa-tende.



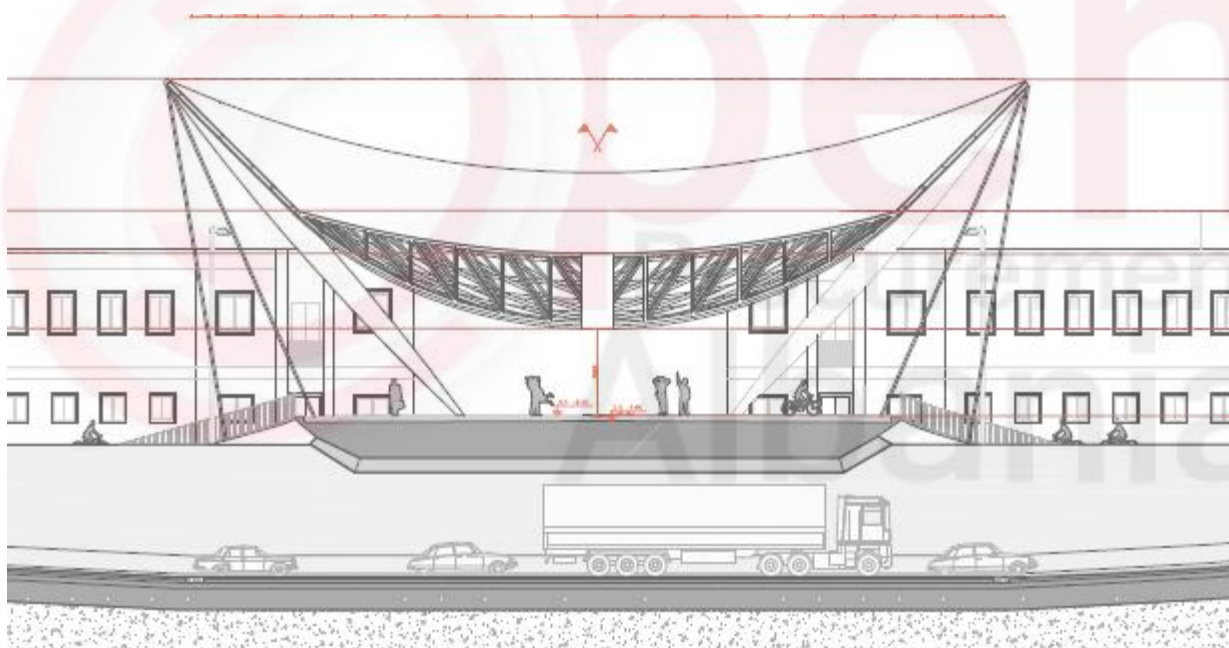
Një shenjë në qendër të këtij sheshi. Në përfundim të sheshit do të vendoset parruke prej Corteni (çelik).

## 5- FINITURA DHE VESHJA E TENDES

- *veshja e ballit të poshtëm të tendës*

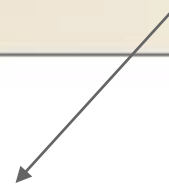
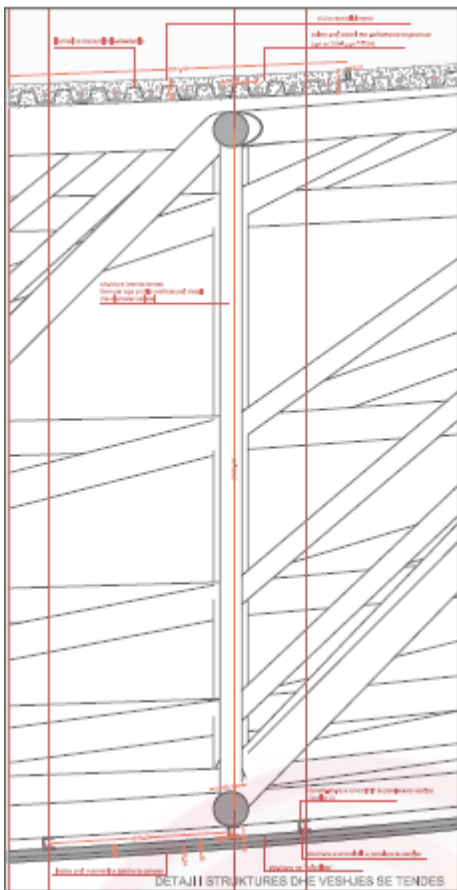
Pasi sheshi do të jetë përfunduar, do të vendosen katër shtyllat çelikut në formën e "puros", që do të ketë detyrën e mbështetjes së tendës që do të mbulojë vetë sheshin.

Tenda e madhe prej guri (e cila qëndron mbi shesh në një lartësi që shkon nga 4 në 18 metra dhe përbëhet nga një spesor që varion nga 30 cm në 4 m) synon gjithashtu të bëhet ikone dhe imazhi i një Durresi të ri, i cili projektin në botë ndërmjet konstruksionit një simbol të ri që lartëson kuptimin e pritjes, mikpritjes dhe të detit.



Teknikisht bëhet fjale për një punë të guximshme dhe komplekse, sepse tenda është rreth gjashtëdhjetë metra e gjatë dhe dyzetë metra e gjere, dhe mbështetet vetëm në katër pikat kulmore të përbëra nga po aq shufra të stabilizuar në inox celik, si drektu i nje anije me vela, nga kater kavot te cilat të kujtojnë tamam litarët të perdorura në anijet me vela.





panele 'honeycomb'

Për pjesën e brendshme të kësaj tende ne kemi menduar të përdorim panele 'honeycomb' alveolare të realizuara nga disa shtresa, duke përfshirë: guri, fije në mikro fibrë prej qelqi poroze dhe alumini me mikro vrima, super e lehtë me rezistencë të lartë për në terheqje dhe perkulje; dimensionet 2300 mm x 1150 mm, 40 mm, veshja realizuar nga një pëlhurë e dyfishtë të fibra xhami dydrejtemëshe, të peshës totale të një varg të 300-500 gr / m<sup>2</sup>;

Ngjitur më këtë panel për tu përdorur si mbulesë e jashtme, është zgjedhur një material mermer i bardhe nga Carrara, prokurimin e 20 mm të trasha, forma e të cilit do të punohet për të marrë lakimin e duhur. Kjo do t'i japë dorën e fundit.