

N^o 0006773



REPUBLIKA E SHQIPËRISË
MINISTRIA E INFRASTRUKTURËS DHE ENERGJISË

Komisioni i Posaçëm i Dhënies së Licencave Profesionale në Fushën e Studimit e Projektimit dhe Mbikëqyrje e Kolaudimit të Punimeve të Ndërtimit

L I C E N C Ë
N.6780/8

SHOQËRIA:	“G & L CONSTRUCTION”
DREJTUES LIGJOR:	GRAMOS SKËNDA, LEVEND HARIZI
DREJTUES TEKNIK:	GRAMOS SKËNDA, LEVEND HARIZI, ROBERT SHORE, ANESTI BUKUROSHI, VLADIMIR SINANI
ADRESA:	TIRANË
Regjistruar në Regjistrin profesional që nga data:	30.12.2022

NE PROJEKTIM

Kat.	3	a	Projektim objekte civile – industriale – turistike prej murature e skelet beton arme deri në 5 kate.
		b	Projektim: 1. Objekte civile – industriale – turistike mbi 5 kate – 2. objekte me skelet metalik.
Kat.	4	c	Projektim të linjave e rrjeteve elektrike, për objekte civile e industriale.
		h	Projektimi i impianteve ngritëse e transportuese (ashensorë, shkallë lëvizëse, etj.).
		i	Projektimi i ndriçimit rrugor, shesheve, dekorativ, ndriçimit të objekteve të mëdha sportive, porteve aeroporteve, etj.
		j	Projektim të rrjeteve të telefonisë, citofonisë, fonisë, internetit, TV, access kontroll, CCTV, sistemet e alarmit, sistemet e dedektimit të zjarrit, etj., për objektet civile e industriale.
Kat.	5	b	Projektim furnizim me ujë - kolektorë shkarkimi.
		c	Projektim ujësjellës kanalizime urbane – rurale.
		d	Projektim vepra ujitje – kullimi – impiante vaditëse – diga të vogla (ato që nuk plotësojnë kushtin e digave të mëdha) – damba, sifora, kaskada, kapërderdhëse, rymëshpejtues, priza, baraze, porta, tombino.
Kat.	6	a	Projektim rrugë lokale, rrugë urbane dytësore dhe rrugë interurbane dytësore.
		b	Projektim rrugë urbane kryesore dhe rrugë interurbane kryesore.
Kat.	7	a	Projektim ura dhe vepra arti të vogla deri 10 m.
		b	Projektim ura dhe vepra arti mbi 10 m.
Kat.	8	a	Rilevime inxhinierike.
		b	Rilevime inxhinierike kadastrale.
		d	Bazamente gjeodezike.
Kat.	10	c	Projektim impiante të prodhimit të energjisë elektrike të rinovueshme, diellore, era, etj.
		d	Projektim nënstacione elektrike, primar sekondar – linja të tensionit të lartë.
		e	Projektim kabina elektrike të rrjetit shpërndarës – linja të tensionit të ulët – të mesëm.
Kat.	11	a	Projektim sinjalistikë jondriçuese në rrugë lokale, rrugë urbane dytësore, rrugë interurbane dytësore, sheshe e parkime.
		d	Projektim sinjalistikë ndriçuese në infrastrukturë.

KRYETARI I KOMISIONIT

GERTA LUBONJA

Shënim: Kjo licencë është e vlefshme deri më datën 01.07.2024.

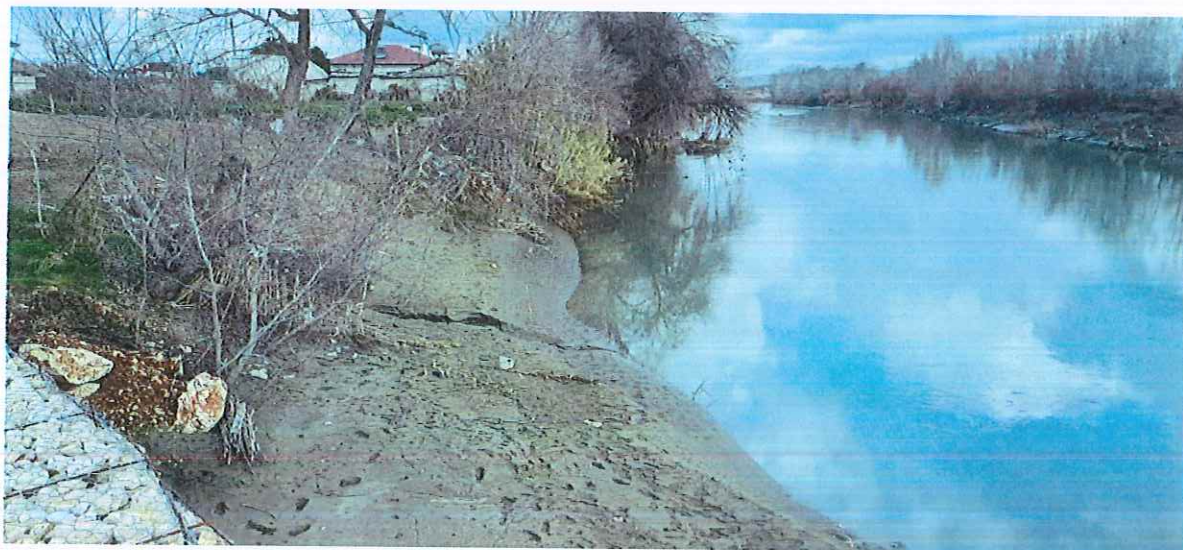




REPUBLIKA E SHQIPËRISË
STUDIO “G&L CONSTRUCTION” sh.p.k.

RELACION TEKNIK
MBROJTJA NGA PËRMBYTJET E LUMIT OSUM+DEVOLL

NË ZONËN E FSHATIT ARRËZ
BASHKIA DIMAL



Tiranë, 2023

1. Detyra e projektimit dhe disa kërkesa teknike

Projekti për objektin e lotit të 2-të: “Mbrojtja nga përmbytjet e lumit të Osumit dhe Devollit në grykënisjen e lumit Seman” në zonën e fshatit Arrëz, Bashkia DIMAL, rrethi i Beratit, hartohet me kërkesë të kësaj Bashkie, me synimin kryesor për të mbrojtur nga përmbytjet e lumit Osum dhe Devoll, të tokave bujqësore dhe objekte të tjera banimi apo sociale, që ndodhen në këtë zonë, si në krahun e majtë edhe të djathtë të rrjedhës së lumit në këtë zonë.

Referuar Termave të Referencës që janë përcaktuar në këtë detyrë midis të tjerash, thuhet se, përmbytjet e vazhdueshme të lumit Osum e Devoll nga rreshjet me intensitete relativisht të lartë, ka bërë që në disa zona ai të dëmtojë tokat arë, një rrugë paralel me bregun si dhe duke shkuar më tej akoma të kërcënojë edhe zonat e banuara urbane.

Reshjet e shumta të viteve të fundit në shumë raste kanë arritur të dëmtojnë tokën bujqësore dhe në ndonjë rast të dëmtojnë edhe objekte sociale apo ekonomike që gjenden në distancë jo shumë të largët nga bregu.

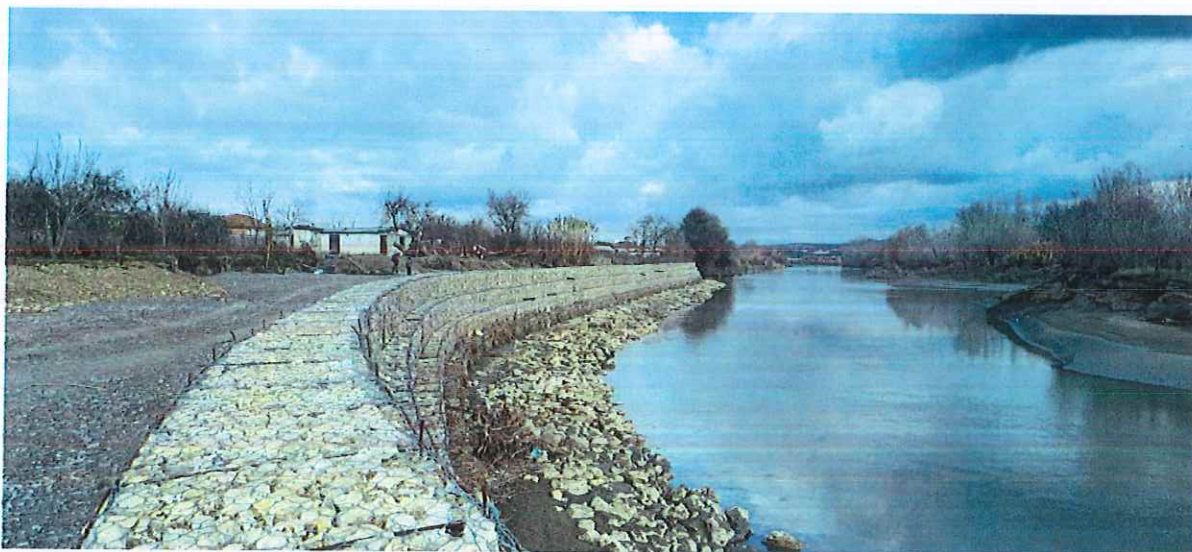
Në këto kushte, me probabilitetet relativisht jo shumë të mëdha, lumi rrezikon që të gërryjë, përmbytë e të marrë me vete sipërfaqe të konsiderueshme të tokës nën kulturë që shtrihet pothuajse në të dy anët e lumit.

Në këtë gjendje, thuhet në specifikimet teknike të detyrës së projektimit, situata mund të përkeqësohet dhe pasojat mund të jenë të konsiderueshme prandaj tej në këto kushte kërkohet të bëhet studimi dhe të hartohen projektet e zbatimit për realizimin e mbrojtjes së brigjeve kryesisht në krahun e majtë të rrjedhës së lumit në një segment lumor me gjatësi rreth 400÷500 ml.

2. Të dhëna të përgjithshme dhe vlerësimi i situatës në këtë zonë.

Për realizimin e këtij shërbimi, projekti është mbështetur kryesisht në kërkesat dhe të dhënat e siguruarat së bashku me kërkesën e projektimit, si dhe në njohjen e përgjithshme të situatës të krejt zonës në fjalë dhe në njohjen e detajuar të zonës ku shtrihet kjo zonë e rrezikuar.

Nga ana tjetër, më tej, për zgjidhjet teknike, përveç të tjerash, projekti është mbështetur në punimet e plota Topografike që janë kryer për të gjithë veprën dhe në të njëjtën kohë, është mbështetur në të dhënat klimaterike të zonës, në studimin hidrologjik të lumit të Osumit dhe Devollit dhe ndikimet e tyre në këtë zonë, gjithashtu edhe nga pjesa e zonës e cila është mbrojtur në pjesën e sipërme të fshatit Arrëz etj. Ky projekt i realizuar rishtazi ka bërë të mundur të realizojë mbrojtjen e fillimit të fshatit, por pjesa tjetër e tij është Akoma nën ndikimin e përmbytjes së lumenjve. Ky projekt bën të mundur të zgjidhë përfundimisht të gjithë fshatin Arrëz si dhe tokat bujqësore rreth tij.



Gjithshtu, gjatë hartimit të këtij projekti është kontaktuar dhe janë marrë në konsideratë edhe opinionet dhe mendimet që janë shfaqur nga drejtuesit dhe specilaistët e Bordit Rajonal të Kullimit të Bashkisë Dimal si dhe përfaqesues të tjerë që përfitojnë nga ky projekt.

Në mënyrë më të detajuar projekti është ndalur në vlerësimin e situatës dhe të gjendjes faktike të terrenit, siç paraqitet konkretisht në këtë zonë, por edhe të krejt zonës përreth.

Në vlerësimin e shkaqeve kryesore që çojnë në këtë situatë dhe në përshkallëzimin e dëmeve që mund të sjellin këto situata, si dhe në vlerësimin teorik dhe praktik të zgjidhjeve inxhiniero-teknike dhe të masave kryesore që duhet të merren, si dhe në vlerësimin e punimeve që duhet të kryhen për realizimin e mbrojtjes nga përmytjet e brigjeve dhe tokave bujqësore në këtë zonë.

Për trajtimin dhe vlerësimin e kërkesave të mësipërme projekti është ndalur duke trajtuar më me hollësi problemet si më poshtë:

2.1 Pozicioni gjeografik dhe disa të dhëna të përgjithshme.

Zona ku kërkohet të realizohet mbrojtja nga përmytjet e lumit Osum e Devoll, përfaqëson një segment prej rreth 457 ml, kryesisht në krahun e majtë të këtij lumi, në një zonë jo më shumë se 5 km pas Urës së Re mbi lumin Osum, që ndodhet pothuajse në qendër të qytetit të qytetit të Urës Vajgurore. (shih planimetrinë e zonës në Sh 1 : 2 500).

Në këtë zonë, disa qinda ml më sipër apo më poshtë zonës në fjalë janë bërë edhe ndërhyrje të ndryshme, si nga Bordi Rajonal i Kullimit ashtu edhe nga vetë Bashkia.

Këto ndërhyrje që përfaqësohen kryesisht nga penela ose mbrojtje gjatësore tip skolierea (gjatësore) me gurë, kanë dhënë efektet e tyre dhe përgjithësisht mund të thuhet se ato kanë funksionuar.

Por sidoqoftë, me kalimin e kohës, për shkak edhe të rreshjeve me intensitete të larta, siç duket edhe nga fotot janë shfaqur vatra të tjera serioze të përmytjeve të lumit për të cilat nevojitetet marrja e masave mbrojtëse.

Nga pikëpamja topografike, përgjithësisht, relievi i kësaj zone paraqitet i sheshtë me kuota absolute që varjojnë nga 15 - 30m m.n.d.

Nga vrojtimet në vend të situatës rezulton se:

Në këtë zonë lumi i Osumit dhe Devollit kanë dalë disa herë nga shtrati dhe ka vërshuar e ka gërryer e përmytur tokat bujqësore në disa zona përreth.

Ndërtimi dhe kushtet gjeologjike - inxhinierike të zonës

Nga pikëpamja gjeologjike-inxhinierike, pothuajse e gjithë zona ku bën pjesë edhe ky segment i lumit Seman, përfaqësohet me fillimin e formacionit gjeologjik të cilësuar si ultësira e lumit Seman e cila kryesisht është e ndërtuar nga depozitime kuaternare e që përgjithësisht ndërtojnë edhe gjithë pjesën tjetër fushore të këtij masivi.

Këto depozitime përfaqësohen në më së shumti nga depozitime aluviale të përbëra nga dhera suargjillore të lehta dhe nga rana dhe surana të pluhëruara me ngjyrë gri.

Ndërkohë që takohen edhe shtresa zhavorore të cilat ndeshen më shumë në formë linxash në zonën më afër shtratit të lumit dhe pranë tij.

Nga rikonjicionet e bëra në zonën në fjalë, vihet re se, për shkak të kësaj natyre strukturës së ndërtimit të bazamenteve, skarpatat e bregut natyral të lumit janë të paqëndrueshme e nuk mund të ruajnë gjatë konfiguracionin e rregullt, për shkak të gërryerjeve dhe dëmtimeve pothuajse me shumë lehtësi të këtyre formacioneve.

Pothuajse një situatë e tillë vërehet edhe në zonën tonë ndërtimore ndaj sugjerohet nga specilaistët përkatës që kjo dukuri të mbahet kurdoherë parasysh në përcaktimin dhe përzgjedhjen e masave mbrojtëse inxhinierike që duhet të merren në këtë objekt.

Kushtet e përgjithshme Klimaterike dhe Hidrologjike të Zonës.

Lugina e Osumit në këtë zonë, përfaqësohet dhe bën pjesë në nënzonën mesdhetare qëndrore e jugore të Shqipërisë, me formacione mesatarisht të depërtueshme, me një bimësi relativisht të zhvilluar por, ku nuk mungojnë edhe vatrat e erozionit.

Lugina, përgjithësisht dallohet për një klimë me karakteristika të theksuara mesdhetare, kryesisht me dimër relativisht të butë e të lagët dhe me verë të nxehtë dhe të gjatë.

Erërat janë të paqëndrueshme por më shumë në zonë, në periudhën e dimrit mbizotëron Jug-Lindja kurse në kohën e verës dominon Veri-Perëndimi, ndërkohë që shpejtësia e erës nuk është aq e konsiderueshme në raport me zona të tjera të ngjashme.

Regjimi i rreshjeve.

Ashtu si në të gjithë nënzonën mesdhetare të vendit tonë, edhe në këtë zonë regjimi i rreshjeve është thjesht një regjim mesdhetar me sasinë më të madhe të shiut në periudhën e dimrit dhe të vjeshtës (rreth 82% e rreshjeve vjetore) e me sasira shumë pak të ndieshme (rreth 18%) në periudhën e verës.

Mbështetur në të dhënat e stacionit hidrometeorologjik të Kuçovës i cili është jo më shumë se 3-4 km nga kjo luginë, sasia vjetore e rreshjeve lëviz nga 830 mm÷1200 mm shi në vit.

Nga përpunimi i të dhënave të mësipërme sasia mesatare vjetore është llogaritur dhe është pranuar në 1042 mm shi në vit.

Përsa i përket rreshjeve maximale 24 orëshe dhe ato me intervale kohëzgjatje më të vogël, për siguri përsëritje të ndryshme sipas të dhënave të stacionit hidrometeorologjik të Kuçovës, janë regjistruar sasi të maximale si më poshtë:

Tab. Nr. 1, Sasia maximale e rreshjeve në zonën e Kuçovës me siguri të ndryshme,

Periudha	% e siguris							
	10							
24 orëshe	77	89	104	115	97	127	153	190
6 orëshe	65		74	87	75	108	128	160
2 orëshe	48	56	32		67	41	82	100
(minutshe)	28			37		46	53	66

Hidrologjia e lumit Osum në këtë zonë

Për studimin hidrologjik të rrjedhës së lumit të Osumit, në këtë zonë, janë shfrytëzuar disa të dhëna të mjaftueshme hidrologjike që janë nxjerrë nga stacioni (postit hidrometrik) i Urës Vajgurore, dhe nga të dhënat e postit hidrometrik të krijuar e të vrojtuar nga Bordi Rajonal i Kullimit, pranë digës (veprës së marrjes së kanalit Bereat-Urë e Kuçit) e cila është rreth 12km mbi zonën në fjalë.

Këto të dhëna, për stacionin e mësipërm janë marrë nga libri «Hidrologjia e Shqipërisë», botim i Akademisë së Shkencave të Republikës së Shqipërisë, (shih) dhe mbi bazën e këtyre të dhënave, janë përpunuar disa teori të njohura dhe janë bërë llogaritjet e nevojshme për të gjykuar mbi prurjet maximale që sjell lumi Osum dhe Devoll në këtë zonë.

Konkretisht për disa nga të dhënat hidrologjike të përpunuara për këtë qëllim dhe për aksin në fjalë të lumit Osum, mund të thuhet sa më poshtë:

Tab. Nr 1

Të dhënat kryesore:		
Sip. Pellgut (në aksin Ura Vajgurore)	4371	km ²
Lartësia mes e pellgut shimbledhës	852	m
Prurja mes. shumëvjeçare me 1% siguri	135	m ³ /sek
Prurja mes. shumëvjeçare me 20% siguri	67	m ³ /sek
Prurja max me 2% siguri	1370	m ³ /sek
Prurja max me 5% siguri	1010	m ³ /sek
Prurja max me 20 % siguri	673	m ³ /sek

Të dhënat për prurjet maximale të lumit Osum, afërsisht në këtë aks ku është kryer studimi, janë përpunuar edhe duke u mbështetur në teoritë e njohura e të sugjeruara nga Kompania Angleze "HLCROW" të pasqyruara në: "Manual i përpunimit të plotave në Shqipëri" viti 2001, dhe në përgjithësi ka një përfarim të këtyre rezultaveve çka e bën edhe më të besueshëm vlerësimin e mësipërm.

Tab. Nr 2

Tabela e përcaktimit të prurjeve max të lumit (në aksin e veprës) me siguri të ndryshme

T v•et	2	5	10.00	20	50	100	300	1000	
% e siguris	50	20	10.00	5	2	1	0.3	0.10	
Qt Qmes	0.95	1.4	1.83	2.22	2.70	3.05	3.39	4.11	
Qmes m3 sek	546	546	546	546	546	546	546	546	
Qt m3 sek	519	764	999	1212	1474	1665	1851		

Kryesisht duke u bazuar në këto të dhëna kryesore, me metoda të përcaktuara si bashkëkohore, nga ana e projektuesit janë bërë llogaritjet e nevojshme për përcaktimin e niveleve me siguri të ndryshme, në aksin e zonës në fjalë.

Trajtimi dhe zgjidhjet teknike të projektit

Për zgjidhjet teknike dhe hartimin e këtij Projekti, grupi i punës është mbështetur së pari në llogaritjet e mësipërme hidrologjike e hidroteknike, duke bërë aplikimin e treguesve të mësipërm në përshtatje me konditat aktuale dhe specifitetet e detajuara të objektit në fjalë.

Ndërkohë duhet thënë se këto llogaritje dhe vlerësime janë bërë duke mbajtur parasysh edhe kushtet ku këto punime do të zbatohen, dhe mundësitë praktike të realizimit të tyre si dhe duke mbajtur parasysh dhe duke i krahasuar këto zgjidhje e disa tregues kryesor të këtyre punimeve me një pjesë punimesh të ngjashme, po të kësaj natyre që janë realizuar më parë në zona në afërsi të këtij objekti, apo në zona të tjera të ngjashme në rrethe të tjera.

Kështu, jemi munduar ta shohim këtë zgjidhje në analogji edhe me disa mbrojtje e punime të ngjashme, të cilat, janë realizuar tashmë dhe kanë dhënë rezultate relativisht të kënaqshme.

Të tilla janë disa mbrojtje nga lumi i Osumit në zonën e qytetit të Beratit, nga lumi i Semanit dhe Devollit në zonën e Kozares, në rrethin e Kuçovës, etj.

Nga ana tjetër, në vlerësimet e zgjidhjeve teknike për realizimin e mbrojtjes në këtë zonë, projekti është mbështetur dhe ju është referuar edhe normave shtetërore të projektimit në lidhje me përcaktimin e sigurisë së këtyre veprave.

Kështu, duke ju referuar, edhe specifitimeve teknike që janë bërë në Termat e Refrencës, në përcaktimin (në përzgjedhjen) e sigurisë së projektimit të kësaj vepre, grupi i projektimit është mbështetur në Normativat Shtetërore të Projektimit të miratuara me Vendimin e Këshillit të Ministrave Nr .68 dt 13/02/1989.

Referuar këtyre normave, objekti në fjalë është cilësuar si objekt i Klasit të tretë dhe referuar këtij Vendimi rezulton që llogaritjet e niveleve dhe të frankove (lartësia reserve) e nevojshme, të bëhen për prurjet me 20 % siguri kurse kontrolli tyre të bëhet për prurjet me 5 % siguri.

Në tabelat e mësipërme vihet re që prurja maximale llogaritëse e lumit për siguritë e pranuar është midis 670-1100 m3/sek, pra kjo është edhe prurja mbi bazën e të cilës projekti ka trajtuar dhe ka pranuar në përpunimin e zgjidhjeve teknike për realizimin e kësaj mbrojtje.

Duke u mbështetur në sa më sipër, duke u mbështetur në gjendjen aktuale të situatës, projekti e ka parë të arësyeshme që të shikojë disa mundësi për realizimin e mbrojtjes së kësaj zone:

Zgjidhja e parë: Trajtimi i mbrojtjes duke ndërtuar një mbrojtje gjatësore në krahun e majtë të zonës së gërryer që paraqiten në këtë segment prej rreth 500 ml.

Për këtë egziston mundësia që të ndërtohet një argjinturë tip skoliere me mur, përgjatë shtratit të lumit në zonën më të kërcënuar të bregut.

Kjo argjinaturë mund të ndërtohet me gurë, tip skoliere, e shkallëzuar me lartësi deri në 4-5m dhe të mbyllë në një farë mënyre (shih planimetrinë) meandrat në formë xhepi që janë krijuar në këtë zonë nga gërryerjet.

Mbas kësaj argjinate, në zona të veçanta ku kjo argjinaturë i largohet bregut, do të bëhet mbushja e zonës me materiale rrethore deri në nivelin e bermës egzistuese, ndërkohë që do të kryhen edhe punimet e nevojshme për riparimin e zonës, siç do të flitet më gjerësisht më poshtë.

Kjo zgjidhje ka avantazhin se ndërtohet relativisht më lehtë, por ka një pasiguri me rrezikun që mund të krijohet për shkak të ndonjë gërryerje të mundshme të lumit mbi zonën në fjalë dhe, në këtë rast, kalimi i ujit nga pas skolierës do të krijonte premisa për shkatërrimin e saj dhe nxjerrjen jashtë funksionit.

Nga ana tjetër, në këtë rast nuk do të kemi një përfitim të tokës nga mbathjet (mbushjet) e mundshme nga depozitimi i aluvioneve.

Në funksion të thellësisë së ujit në lum dhe të thellësisë së vetë shtratit të lumit, për të lehtësuar sa më shumë të jetë e mundur ndërtimin e penelave, projekti ka parashikuar që:

Rreshti i parë i penelit me gabiona, në zonat ku terreni paraqitet jo i rrafshët apo me gropa të theksuara, shtresa e gabionit të mbështetet mbi një skolierë (tip prizmi trapezoidal) me një lartësi të caktuar prej rreth 1,50÷2.5m (në vartësi të thellësisë së ujit në kohën e ndërtimit) e cila realizohet nëpërmjet hedhjes në formë të lirë të gurëve relativisht të mëdhenj (masiv) dhe duke mbushur boshllëqet midis tyre edhe me mbeturina gurore.

Nisur nga thellësitë aktuale të bregut të lumit, lartësia e penelave do të arrije deri në rreth 4-5m, ndërkohë që gjerësia do të fillojë me shtresën e parë (shtresa e poshtme) me gjerësi rreth 6m, e do të mbyllet në krye me gjerësi 1m, kurse koka e penelit do të jetë gjithnjë me dimensione 1m më e madhe në të dy drejtimet.

Aktualisht është menduar që mbrojtja e bregut me penel gjatësor në drejtimin për gjatë bregut të lumit, të shtrihet në një hapësirë prej rreth 460ml, në krahun e majtë, po në këtë segment.

Nga sa u tha më sipër, projekti shprehet për zgjidhjen e mbrojtjes së kësaj zone sipas modelit të përshkruar në zgjidhjen e parë.

Realizimi i këtyre punimeve është i nevojshëm që të kryhet brenda një afati kohor sa më të shkurtër. Sidoqoftë duke patur parasysh edhe mundësitë e financimit të kësaj veprë është për tu theksuar se mbrojtja e zonës më të gërryer në krahun e majtë në një segment prej 460 ml, është me prioritet.

Vlerësimi i punimeve dhe kostoja e veprës, sipas zgjidhjes së miratuar.

Bazuar në matjet e kryera, në përpunimin dhe përlllogaritjet e të gjitha volumeve të punimeve që duhet të kryhen për realizimin e mbrojtjes në këtë zonë, duke patur parasysh edhe kushtet konkrete ku do të realizohen këto punime, bazuar në përvojën e fituar, si dhe duke u mbështetur në çmimet orientuese të rekomanduara nga Vendimi i Këshillit të Ministrave Nr. 627 dt. 15-07-2015 dhe në analizat teknike të realizuara sipas këtij vendimi, duke lënë 0% fond rezervë për punime të paparashikuara, vlefata totale e punimeve për këtë vepër arrin në 64 milion lek me TVSh.

Projektues "G&L CONSTRUCTION" sh.p.k.

Ing.Gramoz SKËNDA

Tiranë, Janar 2023





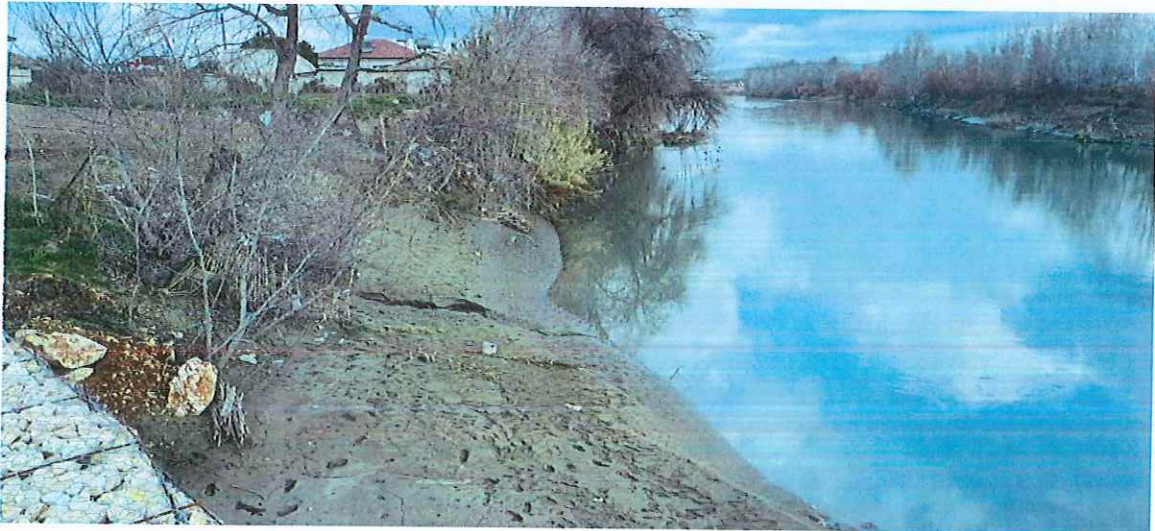
REPUBLIKA E SHQIPËRISË
STUDIO "G&L CONSTRUCTION" sh.p.k.

SPECIFIKIME TEKNIKE

OBJEKTI: MBROJTJA NGA PËRMBYTJET E LUMIT OSUM+DEVOLL

NË ZONËN E FSHATIT ARRËZ

BASHKIA DIMAL



Tiranë, 2023

TË PËRGJITHSHME

- Këto shënime teknike janë pjesë përbërëse e projektit dhe do të lexohen së bashku me fletët e tjera të projektit.

Specifikimet teknike të mëposhtme janë specifikime të përgjithshme.

N.q.se në projektin e zbatimit hasen shënime të ndryshme të vendosura nga projektuesit lidhur me kushtet teknike apo teknologjinë që duhet zbatuar për ndërtimin e veprës, ato shënime teknike, marrin përparësi ndaj specifikimeve të përgjithshme të mëposhtme dhe duhen zbatuar me rigorozitet nga Kontraktori.

Specifikimet teknike të mëposhtme plotësojnë shënimet teknike të projektit

DISA TË DHËNA TEKNIKE PËR OBJEKTIN QË TRAJTOHET NË PROJEKT.

-Në këtë projekt trajtohet mbrojtja nga lumi Osum dhe Devoll, në krahun e majtë të rrjedhës së lumit, në zonën e fshatit Arrëz, Bashkia Dimal, pikërisht në një zonë me pozicion gjeografik të vendosur në bashkimin e dy lumenjve Osum e Devoll e fillimin e lumit Seman. (shih ortografinë e përgjithshme të zonës).

Preventivi i punimeve për këtë fazë është hartuar në funksion të situatës në zonën e paracaktuar por duhet thënë se efektiviteti kësaj mbrojtje do të plotësohej më mirë nëse ajo do të vazhdojë të realizohet edhe disa qindra ml më poshtë, në përputhje me situatën dhe konfiguracionin e krijuar pas rreshjeve intensive të dimrit 2020÷2023, ku duket se është e nevojshme edhe për ndërhyrje në disa zona të tjera dhe se duhet të ndërhyet në një të ardhme sa më të afërt.

- Projekti është hartuar duke u bazuar në punimet topografike të pjesshme të kryera në Janar 2023.
- Në këto kushte është e nevojshme që para fillimit të punimeve nga ana e firmës ndërtuese duhet të bëhen matjet e nevojshme topografike për azhornimin e projektit me kushtet e krijuara dhe gjendjen aktuale në terren.
- Edhe gjatësia e mbrojtjes së zonës së përfshirë në këtë projekt si dhe distanca e vendosjes është bërë në përshtatje me kushtet konkrete kur është bërë piktetimi dhe sipas atij konfiguracioni të situatës dhe të zonës siç paraqitet në planimetrinë e dhënë.
- Në rast se në kohën kur do të zbatohen punimet vihen re ndryshime të dukshme të kësaj situatë atëherë duhet riparë konfigurimi i zonës mbrojtëse dhe pozicioni apo gjatësia e vendosjes së penelave.
- Përgjithësisht modeli mbrojtjes gjatësore dhe tipi penelave të zgjedhur për zbatim të lejon ndryshimin lehtësisht të gjatësisë së tyre duke manovruar me seksionin e mesit (pjesa kryesore e trupit të penelit shih shënimet në preventiv).

Për realizimin e këtyre punimeve, përveçse sa më sipër duhet të mbahen parasysh edhe:

- Për orientimin dhe zgjedhjen e pozicionit të vendosjejs të shfrytëzohet planimetria në Shk 1:1000 dhe pikat Fikse me kuotat dhe kordinatat e tyre (shih) në vijim: *Fikse PF 1 me kuote 21.551m (shënuar me bojë të kuqe në një gabion të mbrojtjes aktuale gjatësore në fillim të zonës që*

studiohet, si dhe pika fikse PF 2 me kuotë 20.005m (që është fiksuar me bojë të kuqe në fundin e murit rrethues prej blloqesh betoni të një shtëpie ekszituese që ndodhet në Veriperëndim të zonës, rreth 50 ml nga bregu i lumit. Në mungesë të tyre mund të përdoren edhe pika të tjera në vende të dukshme në gjurmën e argjinaturës mbrojtëse në krahun e majtë të rjedhës.

PËR REALIZIMIN E PUNIMEVE TË DHERAVE

- në gjermim apo mbushje, në të gjitha rastet, më parë është e detyrueshme të bëhet përpunimi i bazamenteve duke realizuar së pari, skarifikimet dhe largimet e materialeve të papërshtatshëm.
- Të gjitha punimet për gjermime apo mbushje për formimin e seksionit tërthor ku do të mbështetet mbrojtja, do të bëhen në përputhje me seksionin tip dhe specififikimet teknike që shoqërojnë këtë projekt.
- Para se të fillohet nga puna, nga ana e zabtuesit do të bëhet piketimi dhe azhornimi i profilit gjatësor të mbrojtjes dhe në asnjë rast nuk do të fillohet nga puna pa u bërë më parë konfirmimi nga supervizori dhe punëdhënësi.

Në zërin “*gjermim dheu për veprën*“ përfshihen të gjitha punimet e nevojshme që duhet të kryhen në çdo pozicion për realizimin e profilit gjatësor të tij në përputhje me projektin e dhënë.

Në asnjë rast, bazamenti i penelit nuk duhet të qëndrojë i pa mbështetur mirë.

Edhe në rastet e depresioneve apo prezencës së gjurmës së filoneve të ndryshme përgjatë shtratit të lumit, bazamenti i penelit duhet të përpunohet me mbushje me gurë relativisht të mëdhenj.

PUNIMET E BETONIT MONOLIT

- Përgatitja e betonit do të bëhet në kantier dhe do të vij në vepër me autobetoniere si dhe do të kontrollohet dhe pranimiti i tyre nga supervizioni para se ato të transportohen për në vepër.

Lloji i betonit që do të përdoret do të jetë siç specifikohet në vizatime, në preventiv ose siç urdhërohet nga Supervizori.

Karakteristikat e llojeve të ndryshme të betoneve jepen në standartet Shtetërore të Kushteve Teknike të Zbatimit (KTZ).

Përveç kur specifikohet ndryshe, betonet do të prodhohen dhe trajtohen në përputhje me këto standarte.

Para se të fillohet përgatitja e betoneve duhet të **Përcaktohet receta e përgatitjes së betonit.**

Mënyra e përcaktimit të recetës së betonit jepet në Standartet Teknike.

Kontraktori nuk duhet të fillojë përgatitjen e betoneve pa provuar fillimisht një kampion të betonit sipas recetës së projektuar për llojin përkatës të betonit dhe me miratim të Supervizorit.

Ndryshimet në recetën e betonit mund të bëhen vetëm me pëlqimin e Supervizorit.

Kontraktori duhet të përgatis kandidate për çdo lloj betoni me të njëjtat pajisje me të cilat ai do përgatisë betonin në vepër.

Ai duhet të njoftojë Supervizorin 24 orë para për këto prova në mënyrë që të marrë pjesë gjatë marrjes së kandidateve, të cilët do të provohen në prani të Supervizorit, 3 kandidate pas 7 ditëve dhe 3 të tjerat pas 28 ditëve.

Receta aprovet nga Supervizori n.q.s provat me kampionet e marra rezultojnë me markë betoni më të madhe ose të barabartë me atë të parashikuar nga projekti.

Mostrat dhe provat e betonit gjatë zbatimit të punimeve.

Kontraktori është përgjegjës për t'i siguruar Supervizorit kampionet e betonit dhe të përbërësve të tij për tu provuar në laboratorët e paracaktuar nga Supervizori.

Për këtë qëllim përgatiten kube betoni në përputhje me standartin STASH 566. Këto kube do të merren nga përzierjet e betonit me frekuencë sipas porosisë së Supervizorit.

Kubet e betonit çohen nga Kontraktori në vendin e përcaktuar nga Supervizori. Prova të tjera mund të bëhen nga Supervizori edhe në terren si p.sh ulja e konusit, për përcaktimin e plasticitetit, lagështisë etj.

Kontraktori duhet t'i sigurojë Supervizorit kushtet e nevojshme për këtë qëllim.

Gjithë paisjet e nevojshme për marrjen e kampioneve, i sigurohen Supervizorit nga kontraktori.

Për çdo përzierje prove betoni merren 6 kube, 3 nga të cilët provohen pas 7 ditësh dhe 3 mbas 28 ditësh. Prova 28 ditore do të jetë ajo e cila do krahasohet me standartin e përcaktuar në projekt.

- Blloqet e betonit do të vendosen në vepër pasi të jenë stazhionuar në fushë jo më pak se 21 ditë. Vendosija e tyre do të bëhet gjithnjë në përputhje me seksionin tërthor tip që jepet në projekt duke respektuar nivelet dhe distancat që ata shkelin mbi njeri tjetrin apo që duhet të jenë larg njeri tjetrit.

- Nuk do të fillojë vendosja betonit në nivelin e mësipërm pa u realizuar më parë e pa u konfirmuar nga supervizori gjithnjë komform modelit të dhënë në projekt.

SKOLIERA ME GURË

- Para fillimit të vendosjes së koshave të gabionave bëhet një mbushje me gurë (shkëmbinj) relativisht të mëdhenj me $D=0,5\div 1m$, në formë të një skoliere, e cila do të mund të krijojë kushte për vendosjen e shtresës së parë të penelit, shtresa me gabiona.

Gjithashtu me gurë të tillë (me shkëmbinj) do të mbushen edhe zona të veçanta me depresion (gropa të ndryshme në shtrat të lumit) që mund të jenë krijuar nga gërryerje të mundshme në shtratin e lumit ose taracës ku mbështetet mbrojtja.

Projekti ka parashikuar që punimet të kryhen në një periudhë relativisht ujëpakët, duke presupozuar që shtresa me gabiona të mos jetë e zhytur në ujë (në periudhën e ndërtimit) më shumë se $0.5\div 1m$. Është provuar se në këtë thellësi, me mjete të posaçme mund të bëhet montimi, përforcimi dhe mbushja me gurë e gabionave.

- Për nivelimin e bazës së kokës së penelit dhe të bazës së inkastrimit me bregun, në asnjë rast nuk do të aplikohet mbushje me dhe por vetëm mbushja që rekomandohet si më sipër ose specifikohet në fletët e vizatimit.

- Shtresa e parë, e parashikuar me gabiona, do të realizohet me *rrjetë gabioni speciale* e cila duhet të plotësojë të gjithë parametrat dhe specifikimet teknike që jepen në fletën e veçantë të vizatimit për këtë detaj.

Hekuri

Hekuri që do të përdoret në kantier duhet të përmbushë kërkesat dhe specifikimet teknike sipas kushteve teknike të zbatimit (KTZ) të miratura nga Standartet Shtetërore si dhe ato që specifikohen në shënimet teknike të projektit.

Kontraktori duhet t'i japi Supervizorit çertifikatën e fabrikës nga ku është marrë hekuri për të parë përputhjen me standartin. Hekuri duhet të ruhet duke mos patur kontakt direkt me tokën dhe të evitohen deformimet.

Supervizori ka të drejtë të kontrollojë mënyrën e depozitimit të hekurit.

Hekuri duhet të pritët dhe të kthehet në përputhje me vizatimet dhe tabelat.

Në rastet kur nevojitet (rasti i gabionave) ai duhet të pritët dhe të kthehet në të ftohtë me paisjet e përshatshme të aprovuara nga Supervizori.

Kthimet me reze shumë të vogël nuk duhet të lejohen.

Para betonimit, vendosja e hekurit duhet të kontrollohet dhe miratohet nga Supervizori.

Përveçse kur është kërkuar ndryshe, shtresa mbrojtëse e betonit për hekurin duhet të jetë jo më pak se 30mm.

- Në çdo rast, me përjashtim të unazës lidhëse të blloqeve, të gjitha ganxhat apo detajet e tjera metalike do të vendosen gjatë betonimit të blloqeve në fushën e prodhimit të tyre (përjashtim bëjnë këtu ganxhat që vendosen në betonin monolit për inkastrimin e panelit në breg, të cilat vendosen gjatë betonimit të këtyre segmenteve të penelëve).

- Gjatë prezantimit të një partie (pakete) me një numër të caktuar prej blloqeve që kontraktori mendon për t'i transportuar në objekt, duhet t'i parqesë supervizorit edhe analizën e markës së betonit dhe çertifikatën e garancisë së hekurit që është përdorur për ganxhat.

- Kushtet teknike të mësipërme do të respektohen edhe për zonat e inkastrimit të mbrojtjes duke patur parasysh realizimin dhe lidhjen natyrale të penelit me bregun në përputhje me dimensionet e projektit. etj.

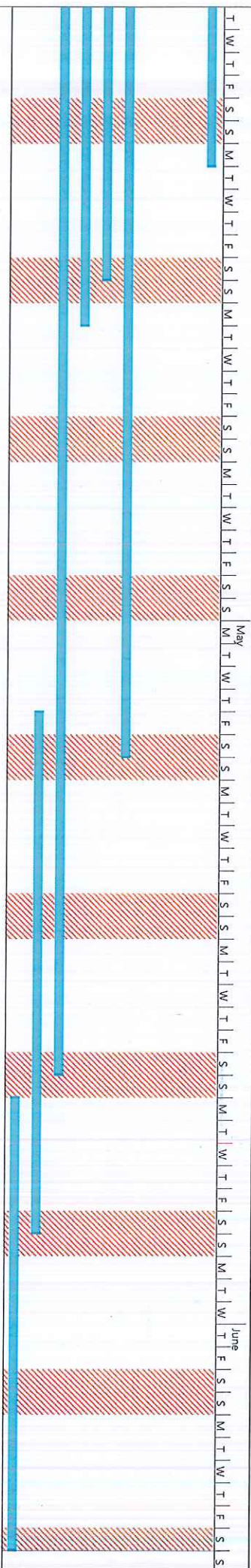
- Këto shënime do të lexohen së bashku me shënimet e tjera teknike që jepen në fletët e vizatimit të projektit si dhe shënimet që jepen në preventivat dhe analizat e çmimeve (të cilat kanë përparësi ndaj shënimeve të mësipërme).

Hartoi: Studio "G&L CONSTRUCTION" sh.p.k.

Ing.Gramoz SKËNDA



STUDIO PROJEKIM "GSL CONSTRUCTION" sh.p.k



Project: Menqijje Lumlone në shtetin ARREZ, Bashkia DIMAL
 Date Thu 2/9/23

Task		Inactive Task		Manual Summary Rollup		External Milestone	
Split		Inactive Milestone		Manual Summary		Deadline	
Milestone		Inactive Summary		Start-only		Progress	
Summary		Manual Task		Finish-only		Manual Progress	
Project Summary		Duration-only		External Tasks			

"GSL CONSTRUCTION" sh.p.k
 Presidenti ng Gramoz SHENDA

