



BASHKIA KUÇOVË

# RELACION TEKNIK

PROJEKT ZBATIMIT TË OBJEKTIT

"Mbrojtje nga gërryerjet e Rrugës Kryesore në përroin Lumasit,  
Krahu i Majtë pranë Urës së Lumasit, ndërtimi i 3 urave në  
përroin e Saraselit, Belesovës dhe Mëndrakës si dhe ndërtimi i  
rrugës lidhëse"

Punoi: Shoqëria "G & L Construction" sh.p.k.



Tiranë më 16 / 01 / 2023

## RELACION TEKNIK PROJEKT-ZBATIMIT TË OBJEKTIT:

"Mbrojtje nga gërryerjet e Rrugës Kryesore në përroin Lumasit, Krahu i Majtë pranë Urës së Lumasit, ndërtimi i 3 urave në përroin e Saraselit, Belesovës dhe Mëndrakës si dhe ndërtimi i rrugës lidhëse"

### 1. HYRJE

Shoqëria G&L Konstruksion, pasi dakortësoi me Bashkinë Kuçovë për realizimin e një porjëti emergjent për mbrojtjen lumore nga gërryerjet në përroin e Lumasit si dhe nevojën emergjente të projektimit për ndërtimin e disa urave në njësinë administrative të Lumasit e konkretisht në përroin e Saraselit, Belesovës dhe Mëndrakës, organizoi punën për këtë qëllim.

Shoqëria "G & L CONSTRUCTION" sh.p.k. ka kryer azhurnimin në vend të mbrojtjes lumore nga gërryerjet dhe pozicionit të urave dhe ka hartuar planimetrinë përkatëse ekzistuese me relieving topografik aktual. Problematikat janë të evidentuara dhe të shoqëruara me matjet përkatëse (vlen të theksohet që matjet topografike të rrugës janë realizuar me instrument dixhital Rover GPS "Sino GNSS").

Studimi gjeologjik dhe hidrologjik si dhe i ndikimit në mjedis është kryer në fazën e matjeve topografike. Veprat janë identifikuar një pas një dhe është analizuar ndërtimi i tyre.

Pas kryerjes së studimit grupi i punës ka përgatitur projekt - zbatimin e plotë.

### A. GJENDJA EKZISTUESE MBI PËRROIN E SARASELIT, BELESOVËS DHE MËNDRAKËS DHE ANALIZA E TYRE

#### *1. Ura mbi përroin e Saraselit që lidh fshatin Pëllumbas me fshatin Belesovë, Njësia Administrative Lumas*

Segmenti rrugor që studiohet në këtë projekt ndodhet ndërmjet fshatrave Pëllumbas dhe Belesovë në pjesën e kalimit të zallit të saraselit, Njësia Administrative Lumas. Aktualisht në këtë segment rrugor kemi një urë ekzistuese të dëmtuar dhe jashtë funksionit, ndërkohë që mjetet dhe banorët e zonës kalojnë nëpërmjet përroit të Saraselit, i cili është i pakalueshëm në situata reshjesh të dendura apo situata emergjente



të prurjeve të këtij përroi, duke bërë të pamundur lëvizjen e tyre gjatë këtyre situatave. Thanksojmë se zona e Belesovës dhe Mëndrakës kanë vetëm këtë rrugë hyrëse e dalje nga zona e tyre pasi për shkak të terrenit kodrinor të thepisur nuk ka zgjidhje për rrugë të dytë alternative për lidhjen e saj me pjesën tjetër të njësisë administrative Lumas dhe bashkinë Kuçovë.



Fig 1. Pozicioni gjeografik

Rruga që do të riparohet ka një gjatësi 20m dhe ura e re ka një gjatësi 10m hapësirë drite. Shtrati i përroit ka një gjerësi 19m dhe sipas të dhënave prurjet maksimale të tij arrijnë në 25m<sup>3</sup>/sek dhe në çdo rats ky përroi është i mbushur me prurje të ngurta. Ura ekzistuese është e prishur si pasojë e shirave të shumtë dhe ujrave që sjell përroi i Saraselit. Hapësira dritë e urës ekzistuese është 6m me hapësira, por këmba e mesit të urës ekzistuese nuk ekziston më pasi është marrë nga përroi dhe lartësia e urës 2.5m.

Ura ka qenë e ndërtuar me beton C-16/20 sipas të dhënave për këmbët e saj dhe me konstrukcion metalik në dysheme por që sot është totalisht e shkatërruar dhe e pakalueshme. Dy këmbët e urës ishin pa inkastruar në shpatet e përroit dhe pa mbrojtje në hyrje e dalje dhe si pasojë e gërryerjes së bazamentit të këmbëve të urës (ballnat e urës) janë dëmtuar totalisht dhe kjo urë është rrezik për mjetet e këmbësorët që përdorin këtë rrugë. Kalimi i mjeteve nga fshati Belesovë e Mëndrakë, për tu lidhur me fshatin pëllumbas e Lumas dhe qendrën e Njësisë Administrative Lumas, bëhet nëpërmjet kalimit në përroit e saraselit në kohën kur përroi ka pak ujë ose prurje të cilat mund të



kalohen me mjete të larta si furgona, pick up apo kamiona, ndërsa makinat e ulëta është e pamundur të kalojnë në çdo rast.



Foto të kalimit të ri të automjeteve në shtratin e përroit të Saraselit

Ura e re që do të ndërtohet do të jetë  $H_d=10m$ , betonarme dhe me lartësi mbi 3m nga tabani i përroit sepse me të dhënat që kemi kjo sipërfaqe përballon sasinë e prurjeve që sjell ky përriu.

Për rikonstruksion dhe vënien në efikasitet të urës janë parashikuar punimet sipas projektit:

Ura do të bëhet e gjitha e re dhe do të lidhet me shpatullat e reja të urës të cilat do të jenë betone masivë sipas projektit, gjatësive të nevojshme dhe lartësive sipas terrenit aktual.

Gjerësia e urës së re do të jetë  $5.4m + (2*0.3m)$  parapeti në të dy krahët e urës për inkastrimin e paramakëve metalik të saj.

Do të betonohet struktura e urës me betontë armuar me hekur betony periodic sipas përcaktimit të vizatimeve për këmbët dhe soletën e urës të markës C-16/20, C-20/25, C-25/30 sipas të dhënave në projekt.

Krahas punimeve të mësipërme do të bëhen punimet duke rakorduar rrugën ekzistuese me urën e re për kalimin e mjeteve, duke realizuar mbushjen e ballnave dhe mureve mbrojtës të tyre me zhavorre e shtresa të çakëllit e stabilizantit për krijimin e një sipërfaqe të përshtatshme për kalimin e mjeteve të ndryshme.

### *B. GJENDJA EKZISTUESE E URËS MBI PËRROIN BELESOVËS DHE ANALIZA E SAJ*

1.Ura mbi përroin e belesovës që lidh fshatrat Mëndrakë dhe Belesovë, Njësia Administrative Lumas, ndodhet mbi fshatin Belesovë dhe funksionin kryesor etë tij e ka për furnizimin e Rezervuarit Ujëmbledhës të Belesovës si një nga ujëmbledhësat më të mëdhenj të Qarkut Berat me kapacitet ujëmbledhës prej 3,100,000m<sup>3</sup> ujë si dhe furnizimin e skemës së ujitjes e cila përbëhet nga 25km kanale vaditëse në njësinë administrative Lumas dhe Perondi. Ky përrua vjen në këtë rezervuar në pjesën verilindore të tij dhe fshatit Belesovë nëpërmjet kodrave të thepisura të cilat ndodhen në zonën e Saraselit dhe Mëndrakës dhe zbret furishëm në këtë rezervuar. Gjatë rrugës së shkarkimit mbi këtë përrua vërehen se janë ndërtuar disa prita në formë shuarësi si dhe grumbullues materialit e aluvionesh të cilat kanë bërë të mundur që ky rezervuar të mos mbushet me aluvione e mbetje të ngurta për një kohë të gjatë, pavarësisht se sot ky rezervuar ka në kupën e tij edhe mbushje të tilla. Njëkohësisht ky përrua ndihmohet për furnizimin e ujëmbledhësit të Belesovës edhe nga përroi i Mëndrakës i cili ka natyrë të ngjashme me atë të Belesovës si në pozicionin gjeografik ashtu edhe në problematikat që ndeshim tek përroi i Belesovës.

Segmenti rrugor që studiohet në këtë projekt ndodhet ndërmjet fshatrave Belesovë dhe Mëndrakë në pjesën e kalimit të përroit Belesova, Njësia Administrative Lumas.





Fig 1. Pozicioni gjeografik

Rruga që do të riparohet ka një gjatësi 40m dhe ura e re ka një gjatësi 10m hapësirë drite. Shtrati i përroit ka një gjerësi 25m dhe sipas të dhënave prurjet maksimale të tij arrijnë në 15m<sup>3</sup>/sek. dhe është me prurje të ngurta të cilat here pas here frenohen nga pritrat me mure guri e brea betony të ndërtuara në shtartin e tij. Nuk ka urë ekzistuese e si pasojë banorët e mjetet e zonës së Mëndrakës janë të detyruar të kalojnë përmes shtratit të këtij përroi gjë e cila është e papranueshme për shkak të prurjeve të befashme që ky përrua sjell në momente të caktuara.

Ura mbi përroin e Belesovës është projektuar për të lidhur fshatrat Belesovë me fshatin Mëndrakë. Ura ndodhet në verilindje të fshatit Belesovë. Ura ka shtrirje Lindje-Perëndim, ku në drejtimin e lindjes lidhet me fshatin Mëndrakë dhe në drejtimin e perëndimit lidhet me fshatin Belesovë. Kjo urë ndodhet në Njësinë Administrative Lumas.

Ura e re që do të ndërtohet do të jetë Hd=10m betonarme dhe me lartësi 3.5m sepse me të dhënat që kemi kjo sipërfaqe përballon sasinë e prurjeve që sjell ky përrua.

Për ndërtimin dhe vënien në efikasitet të urës janë parashikuar punimet sipas projektit:





Foto të kalimit të ri të automjeteve në shtratin e përroit të Belesovës

Ura do të bëhet e gjitha e re dhe do të lidhet me shpatullat e reja të urës të cilat do të jenë betone masivë sipas projektit, gjatësive të nevojshme dhe lartësive sipas terrenit aktual.

Gjerësia e urës së re do të jetë  $5.4m + (2 \times 0.3m)$  parapeti në të dy krahët e urës për inkastrimin e paramakëve metalik të saj.

Do të betonohet struktura e urës me betontë armuar me hekur betony periodic sipas përcaktimit të vizatimeve për këmbët dhe soletën e urës të markës C-16/20, C-20/25, C-25/30 sipas të dhënave në projekt.

Krahas punimeve të mësipërme do të bëhen punimet duke rakorduar rrugën ekzistuese me urën e re për kalimin e mjeteve, duke realizuar mbushjen e ballnave dhe mureve mbrojtës të tyre me zhavorre e shtresa të çakëllit e stabilizantit për krijimin e një sipërfaqe të përshtatshme për kalimin e mjeteve të ndryshme.

### *C. GJENDJA EKZISTUESE E KALIMIT TË RRUGËS MBI PËRROIN NË FSHATIN MËNDRAKË DHE ANALIZA E SAJ*

1.Ura mbi përroin në fshatin Mëndrakë që lidh rrugën në fshatin Mëndrakë, me fshatin Belesovë, Njësia Administrative Lumaska për qëllim kalimin e mejteve dhe banorëve të zonës së Mëndrakës drejt fshatit Belesovë e më tej drejt njësisë administrative e bashkisë Kuçovë si e vetmja rrugë lidhëse në këtë zonë. Siç e përmendëm edhe më lart fshati Mëndrakë ndodhet në një zonë tepër të thellë kodrinoro-malore e cila vështirëson ndërtimin e një rruge tjetër aksesit për këtë zonë që të mund të lidhet me fshatrat e tjerë të njësisë administrative apo dhe bashkisë Berat. Gjatë gjithë kësaj periudhe nuk ka ekzistuar mundësia e ndërtimit të një ure dhe mjetet e banorët e fshatit Mëndrakë kanë qenë të detyruar të kalojnë përmes shtratit të përroit të Mëndrakës i cili në shmicën e rasteve është i pakalueshëm për shkak të prurjeve të mëdha e të furishme që ka si rezultat i relievit të thepisur të zonës në të cilën ai kalon. Kjo domosdoshmëri na nxjerr në pah dhe si nevojë emergjente ndërtimin e një ure të re mbi këtë përrua e cila do të shoqërohet së bashku me ndërtimin e një rrugë të re në krah të shtratit të përroit për një gjatësi prej 430m duke shmangur përfundimisht kalimin e mjeteve dhe banorëve brenda shtratit të këtij përroi. Rruga do të ketë parametrat nominal të standartit të ndërtimit të rrugëve e cila do të jetë me dy korsi kalimi karrexhate e shoqëruar me vepra arti dhe shtresat kryesore të saj, ndërtimin e kasonetës, etj.

Segmenti rrugor që studiohet në këtë projekt është pjesë e rrugës së fshatit Belesovë në drejtim të fshatit Mëndrakë dhe është mjaft e rëndësishme për ndërtim si funksion kryesor edhe për ndërtimin e urës mbi përroin Mëndrakë pasi lidh në mënyrë të shkurtër dhe unike banorët e fshatit me shkollën 9-vjeçare të fshatit Belesovë. Kalimi sot në këtë segment rruge bëhet në shtratin e përroit Mëndrakë ose nga pjesa zbritëse lindore e rezervuarit të Belesovës e cila krijon rrezikshmëri të lartë për kalimin e banorëve dhe veçanërisht të fëmijëve të vegjël si rezultat i lagështisë së ujrave nëntokësor si dhe rrugicës së thepisur në shpatin e kodrës së fshatit Mëndrakë. Ndërtimi i kësaj ure së bashku me këtë segment rrugor, do të shmangë rrezikun e aksidentimit të fëmijëve si dhe gjithë banorëve të fshatit Mëndrakë në shtratin e përroit apo në rrugicën e thepisur (siç ka ndodhur para 1 viti).







Fig I. Pozicioni gjeografik

Rruga që do të ndërtohet ka një gjatësi 430m dhe ura e re ka një gjatësi 10m hapësirë drite si dhe ndërtimin e shpatullave mbrojtëse të ballnave dhe rakordimin e rrugës ekzistuese me rrugën e re në një gjatësi prej 20÷25m. Shtrati i përroit të fshatit ka një



Foto të kalimit të ri të automjeteve në shtratin e përroit të Mëndrakës

Adresa: Bashkia Kuçovë. Lagja nr.1, blloku Tafil Skëndo, Kuçovë, Shqipëri web: [www.bashkiakucove.gov.al](http://www.bashkiakucove.gov.al)



gjerësi aktuale të vërshimit të përroit prej 18m dhe krijon me nivelet e reja të rrugës dhe urës një lartësi prej 3.5m.

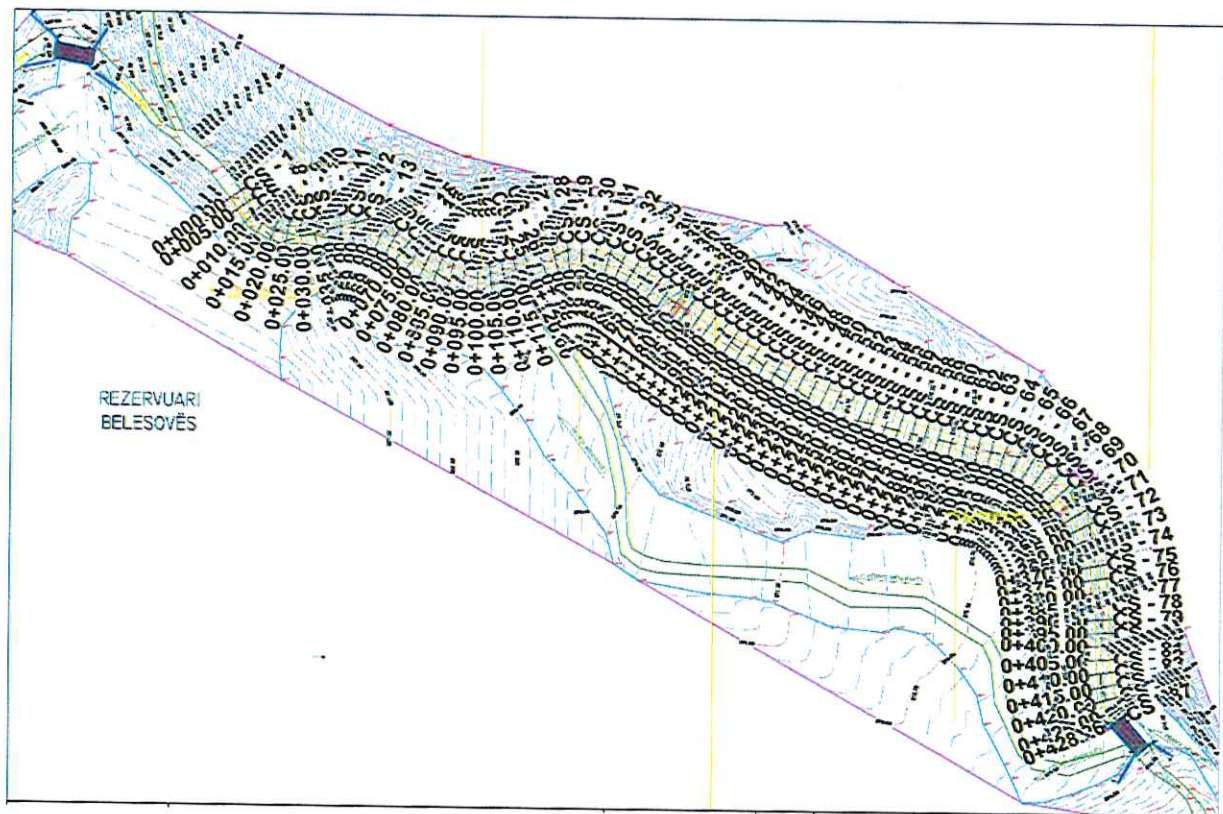


Foto të kalimit të rrugës së re, pranë përroit të Mëndrakës

Ura e re që do të ndërtohet do të jetë  $H_d=10m$  betonarme dhe me lartësi 3.5m nga shtrati i përroit, sepse me të dhënat që kemi kjo sipërfaqe përballon sasinë e prurjeve të tij në situata emergjente apo reshje të dendura e të vazhdueshme.

Për ndërtimin dhe vënien në efikasitet të urës dhe rrugës lidhëse janë parashikuar punimet sipas projektit:

Ura do të bëhet e gjitha e re dhe do të lidhen shpatullat e urës së re me shpatet e përroit në të dyja nët e tij me mure mbajtës betony masiv për eliminimin e gjërryerjeve dhe dëmtimit të rrugës e urës.

Gjerësia e urës së re do të jetë  $5.4m + (2 \times 0.3m)$  parapeti në të dy krahët e urës për inkastrimin e paramakëve metalik të saj.

Do të betonohet struktura e urës me betontë armuar me hekur betony periodic sipas përcaktimit të vizatimeve për këmbët dhe soletën e urës të markës C-16/20, C-20/25, C-25/30 sipas të dhënave në projekt.

Adresa: Bashkia Kuçovë. Lagja nr.1, blloku Tafil Skëndo, Kuçovë, Shqipëri web: [www.bashkiakucove.gov.al](http://www.bashkiakucove.gov.al)



Krahas punimeve të mësipërme do të bëhen punimet duke rakorduar rrugën ekzistuese me urën e re për kalimin e mjeteve, duke realizuar mbushjen e ballnave dhe mureve mbrojtës të tyre me zhavorre e shtresa të çakëllit e stabilizantit për krijimin e një sipërfaqe të përshtatshme për kalimin e mjeteve të ndryshme.

Rruga e re që do të hapet për lidhjen e dy urave të reja do të shoqërohet me verpa arti si kalime me tombino betony, ndërtim të mureve mbajtës e pritës sipas terrenit në të cilin është projektuar të ndërtohet si dhe me mbrojtje lumore me gabiona me gurë e rrjetë teli zingato në pjesën e fillimit të saj në krahun e fshatit Belesovë.

*SHËNIM: Para fillimit të punimeve firma fituese e tenderit duhet të konsultohet me ndërmarrjet Ujësjetles Kanalizime, OSHEE, kompaninë ONE për thellësinë e vendosjes së linjave përkatëse dhe pozicionin e tyre pavarësisht projektit azhornues të dhënë nga to.*

Pregatiti

Studio "G & L CONSTRUCTION" sh.p.k.

Drejtues Ligjor

Ing.Gramoz SKËNDA

