



GREEN EAGLE CONSULTING

RELACION TEKNIK I PERGJITHSHEM

**LOTI 3: “STUDIM PROJEKTIM “PUNIME NDËRTIMORE DHE INFRASTRUKTURE NË
VARREZAT PUBLIKE SHARRË DHE TUFINË”**

AUTORITETI KONTRAKTOR

AGJENCIA E SHËRBIMEVE FUNERALE, TIRANË

KONSULENT

Bashkimi i Operatorëve Ekonomikë :

“GREEN EAGLE CONSULTING” &” SPHAERA” & “ARKIMADE” SHPK

..



TABELA E PËRMBAJTJES

1. TË DHËNA PËR ZONËN E PROJEKTIT:	3
1.1.1 <i>Sektori i varrezave publike Tufinë dhe Sharrë:</i>	3
2. PERSHKRIM I GJENDJES EGZISTUESE	5
2.1 GJENDJA EGZISTUESE	5
2.1.1 <i>Varrezat publike Tufinë</i>	5
2.1.2 <i>Varrezat publike Sharre</i>	9
3. NDERHYRJET DHE MASAT INXHINIERIKE QE PARASHIKOHEN	10
3.1 MASAT INXHINIERIKE TE PARASHIKUARA NE SEKTORIN TUFINE	10
3.1.1 <i>Pastrimi i sheshit te ndertimit</i>	10
3.1.2 <i>Shtresat rrugore</i>	10
3.1.3 <i>Siguria rrugore</i>	11
3.1.4 <i>Masat inxhinierike te parashikuara ne projektimin e veprave te artit</i>	11
3.1.5 <i>Muret rrethues</i>	11
3.1.6 <i>Muri mbajtes</i>	14
3.1.7 <i>Muri rrethues i demtuar</i>	14
3.1.8 <i>Magazinë 1 kat” në sektorin e varrezave publike Tufinë</i>	15
3.2 MASAT INXHINIERIKE TE PARASHIKUARA NE SEKTORIN SHARRE.....	16
3.2.1 <i>Ndërtim parkingu</i>	16
3.2.2 <i>Rikonstruksion i rrugës parcela 81</i>	17



1. TË DHËNA PËR ZONËN E PROJEKTIT:

1.1.1 Sektori i varrezave publike Tufinë dhe Sharrë:

Sektori i varrezave publike Tufinë shtrihet në lindje të qytetit të Tiranës. Ai ndodhet në rrugën “Myslym Keta”, Njësia Administrative Dajt, Tufinë.

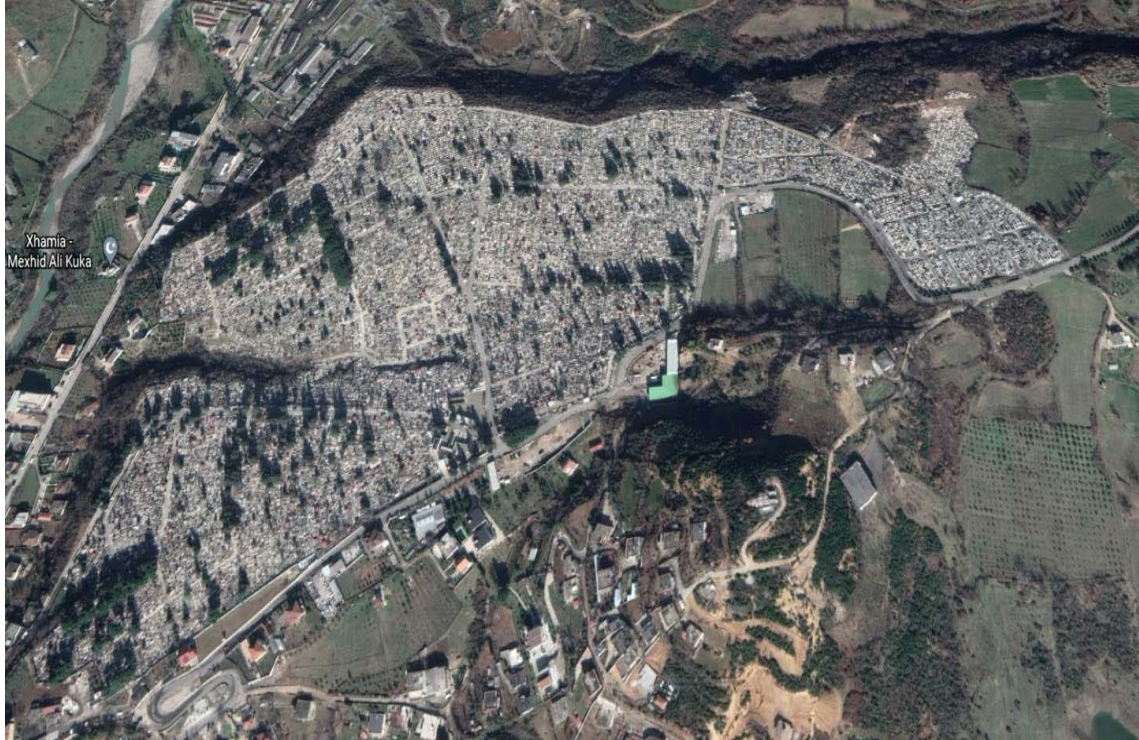


Figura 1: Vendodhja e varrezave publike Tufinë

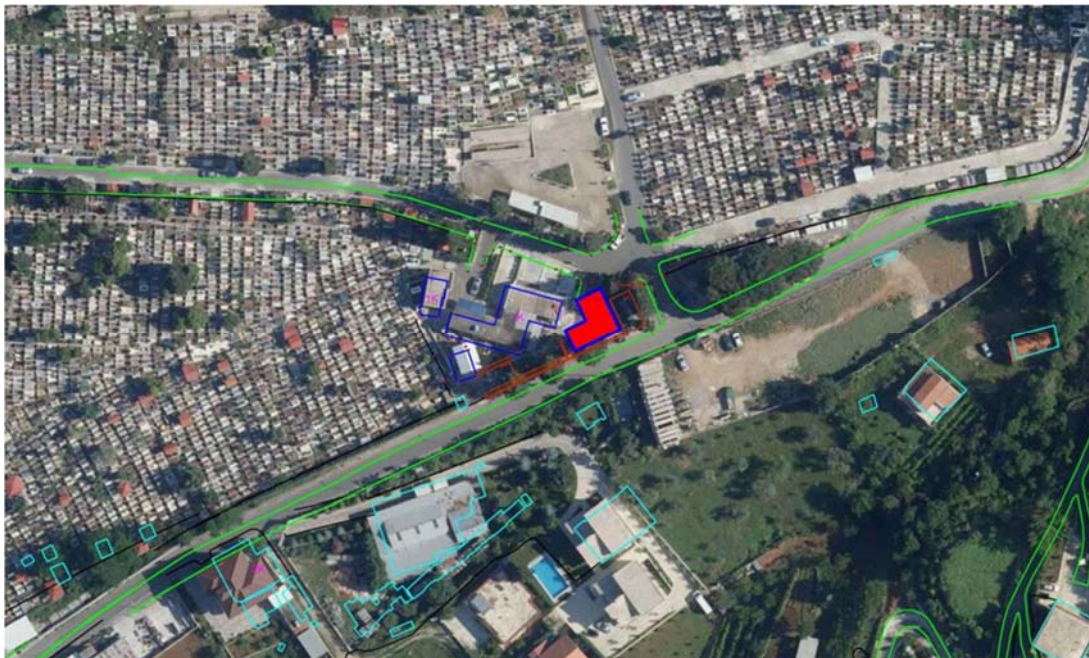
Sektori i varrezave publike Sharrë shtrihet në perëndim të qytetit të Tiranës. Ndodhet në rrugën “Lek Zaharia”, Sharrë, Njësia Administrative Nr.6 Tiranë.



Figura 2: Vendodhja e varrezave publike Sharrë

Sektorët e varrezave publike Tufinë dhe Sharrë në të katër anët janë të rrethuar nga objekte banimi me tipologji të ndryshme. Sheshi i ndërtimit (në teritorin e varrezave Tufinë) ku do të ndërtohet magazina është i lirë, pa ndërtime. Ai ndodhet në hyrje të sektorit të varrezave.

Figura 3: Gjurma ku do ndërtohet magazina





2. PERSHKRIM I GJENDJES EGZISTUESE

2.1 GJENDJA EGZISTUESE

Pas marrjes se detyres nga ana e konsulentit eshte bere investigimi ne terren mbi gjendjen egzistuese dhe perputhjen me detyren e projektimin te vene ne dispozicion nga Investitori dhe ka rezultuar si me poshte

2.1.1 Varrezat publike Tufine

Zona ku do te ndertohtet magazina



Siperfaqja eshte e pashfrytezuar dhe e shtruar me asfalt. Ne anen e majte ndodhen dy platforma betoni qe besojme se kane pjese e nje servisi automjetesh. Pozicionimi i saj eshte pozitiv sepse ndodhet ne hyrje te varrezave.



“Ndërtim rrethimi me mur betonarme dhe kangjella + riparim rrethimi me mur + kangjella”

Muret e reja te rrethimit ndodhen ne anen juglindore te varrezave. Nga investigimi ne terren rezultoi qe gjatesia e murit prej 800 ml eshte korrekte me ndonje rakordim perfundimtar pas perfundimit te rilevimit topografik

Zona lindore ku do ndertohet muri



Muri egzistues qe do te riparohet





Muri nga ana veri lindore

Ky mur paraqet veshtiresi ne zbatim pasi aty ndodhet mur egzistues i cili eshte ngjitur me varret dhe prishja e tij mund te shkaktoje ndonje demtim.



Zona ku do ndertohet muri mbajtes



Per shkak te shfrytezimit nga te dyja anet, hapësira per ndertimin e murit eshte shume e vogel ne permasa 2-2.5 m me skarpate e cila eshte perforcuar disi pjese pjese gjate kohes.

Zona paraqet veshtiresi per shkak te mundesise se larte te shkarjeve, rreshqitjeve gjate fazes se zbatimit. Gjithashtu dhe mundesia e perforcimit paraprak per punimet e germimit eshte e vogel per shkak pamundesise se hyrjes se makinerive (palankola)



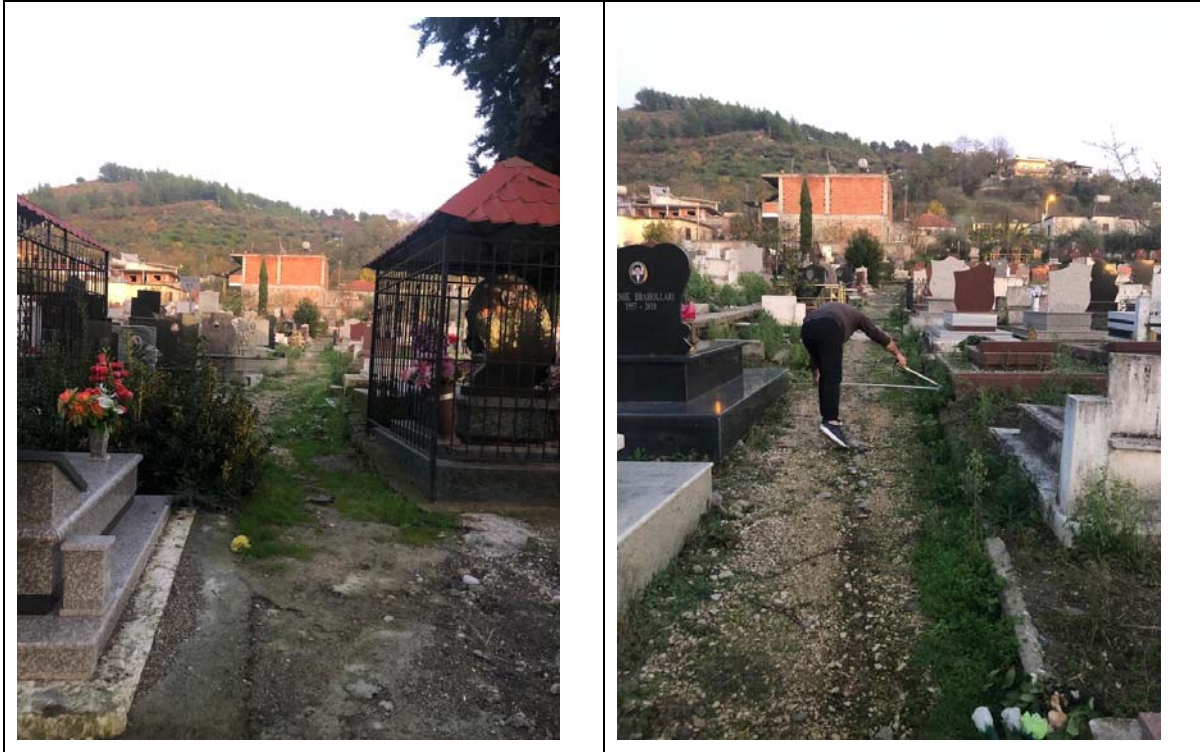
2.1.2 Varrezat publike Sharre

Pjesa e parkimit ndodhet nga ana jugore e varrezave



Rruga tek parcela 81

Detyra e projektimit parashikon ndertimin e nje rruge me gjatësi rreth 62. Ajo ka nje gjerësi te ndryshueshme rreth 1.5-1.6m Ajo shtrihet në një terren fushor. Kjo rrugë me kalimin e kohës ka degraduar si rezultat i mungesës së disiplinimit të ujërave të shiut.



3. NDERHYRJET DHE MASAT INXHINIERIKE QE PARASHIKOHEN

Grupi i punes bazuar ne Termat e References dhe kerkesat e Autoritetit Kontraktor, rikonjicionet ne vend dhe përpunimi i te dhenave ne zyre ka parashikuar keto nderhyrje dhe masa inxhinierike:

3.1 MASAT INXHINIERIKE TE PARASHIKUARA NE SEKTORIN TUFINE

3.1.1 Pastrimi i sheshit te ndertimit

Ne variantet e paraqitura eshte parashikuar:

- Largimi nga sheshi i te gjitha grumbullimeve, mbeturinave dhe i bimesise ne zonen e nderhyrjes.
- Prishja e strukturave egzisuese qe pengojnë ndertimin

3.1.2 Shtresat rrugore

Shtresave rrugore i eshte kushtuar rendesi. Keshtu per te bere nje vleresim sa me real te veshjes se rruges grupi i punes kreu matjet e trafikut dhe beri nje vleresim te tij. Nga matjet ne vend u vu re nje trafik shume i ulet i kesaj rruge per vete karakterin dhe përdorimin e saj.



3.1.3 Siguria rrugore

Ne kuadrin e sigurise rrugore ne pjesën e parkingut perveç masave konstruktive parashikohet dhe plotesimi i saj me pajisjet rrugore te poshte shenuara:

- Sinjalistike vertikale
- Sinjalistike horizontale

3.1.4 Masat inxhinierike te parashikuara ne projektimin e veprave te artit

Nderhyrjet qe mendohen te kryhen ne objektin e parashikuar nga Autoriteti kontraktor kryesisht jane si rezultat i zgjerimit te territorit te varrezave ne Tufine dhe ne disa vende per te permiresuar aftësinë mbajtëse te terrenit qe ne disa vende ka nevojë emergjente per nderhyrje. Me poshte po i trajtojme me hollesisht.

3.1.5 Muret rrethues

Muret rrethues ne kete objekt jane kryesisht ne kufi te zonave te cilat janë ne administrim dhe shfrytëzim nga Agjencia e Sherbimeve Funerale. Muret rrethues egzistues jane beton dhe kane nje lartësi variabël 60-90 cm nga niveli i tokës i cili varet nga pjerrësia e terrenit ku do te ndërtohet. Sipas detyrës se projektimit parashikohen kangjella me te njëjtën tipologji me ate egzistuese. Ato janë me lartësi rreth 1.5 m sipas skemës me poshtë:

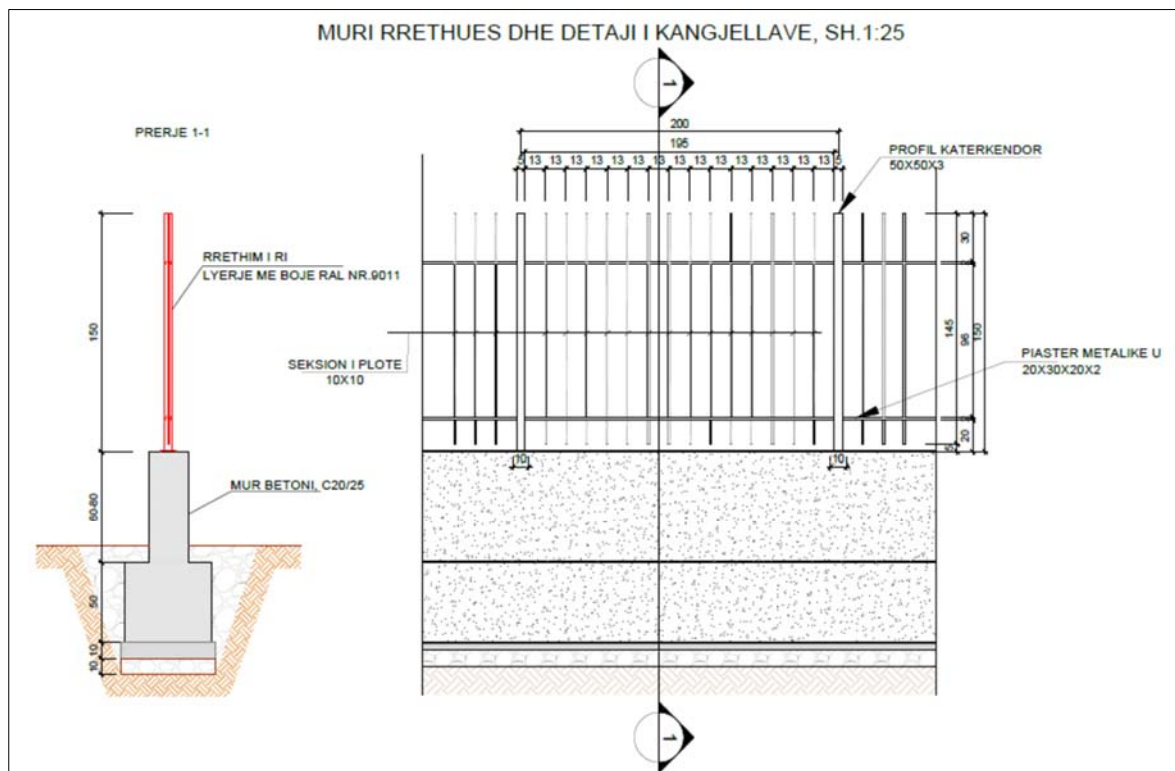


Figura 4: Muri rrethues me kangjella

Muret ne pjesën perendimore (muret 03-04) nuk paraqesin rrezik shkarje dhe ndodhen ne nje terren relativisht te qëndrueshëm. Aty kemi parashikuar nje seksion muri tip ku lartësia eshte variabël dhe do ti pershtatet terrenit egzistues (tip flamur)

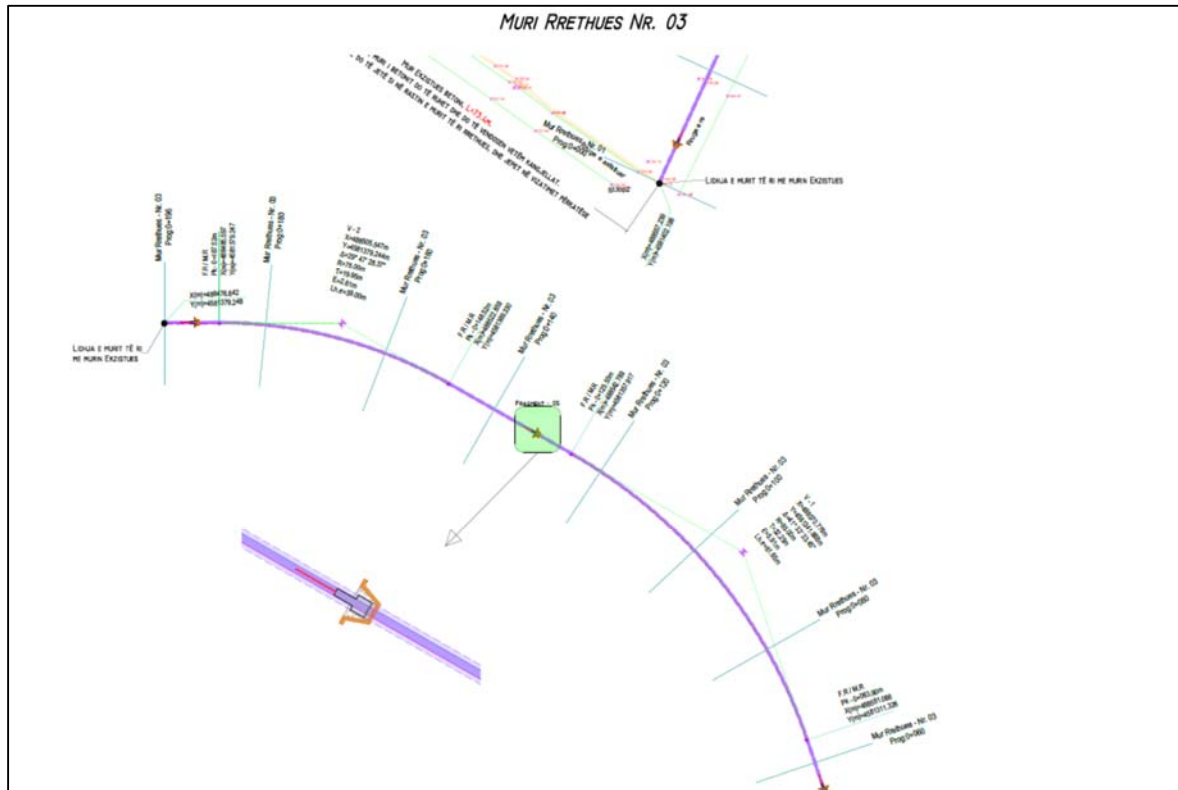


Figura 5: Muri rrethues nr.3

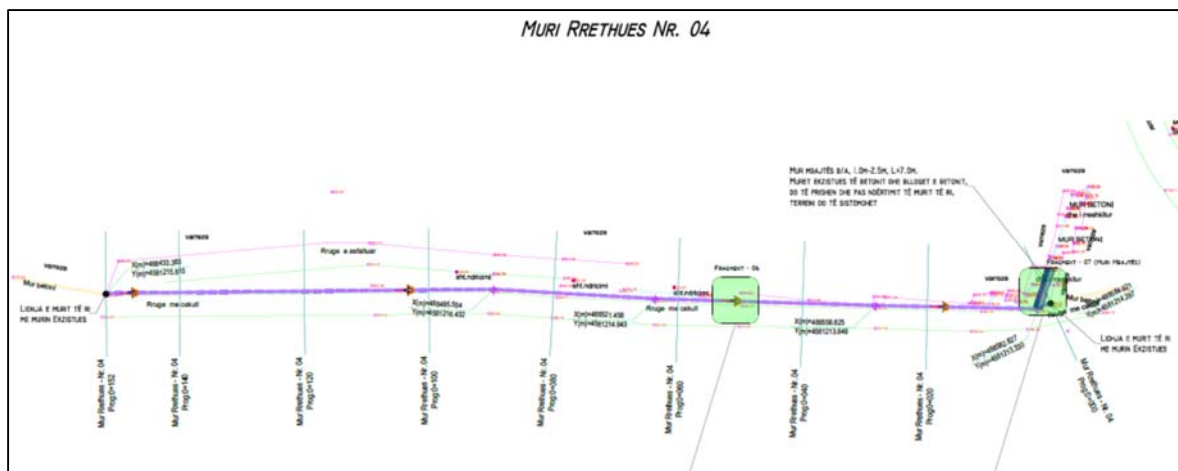


Figura 6: Muri rrethues nr.4

Kurse terreni ne pjesën veri lindore (Muri 01) paraqitet me i veshtire pasi rrethimi i parashikuar ndodhet pjesërisht ne zone me dhe te hedhur dhe jo te stabilizuar. Ne kete pjese janë parashikuar mure b/a me lartësi variabël nga 1.0m deri me 3 m te cilat do te përcaktohet përfundimisht pas rezultateve nga relacioni gjeologjik.



Figura 7: Foto te zones ne veri-lindje

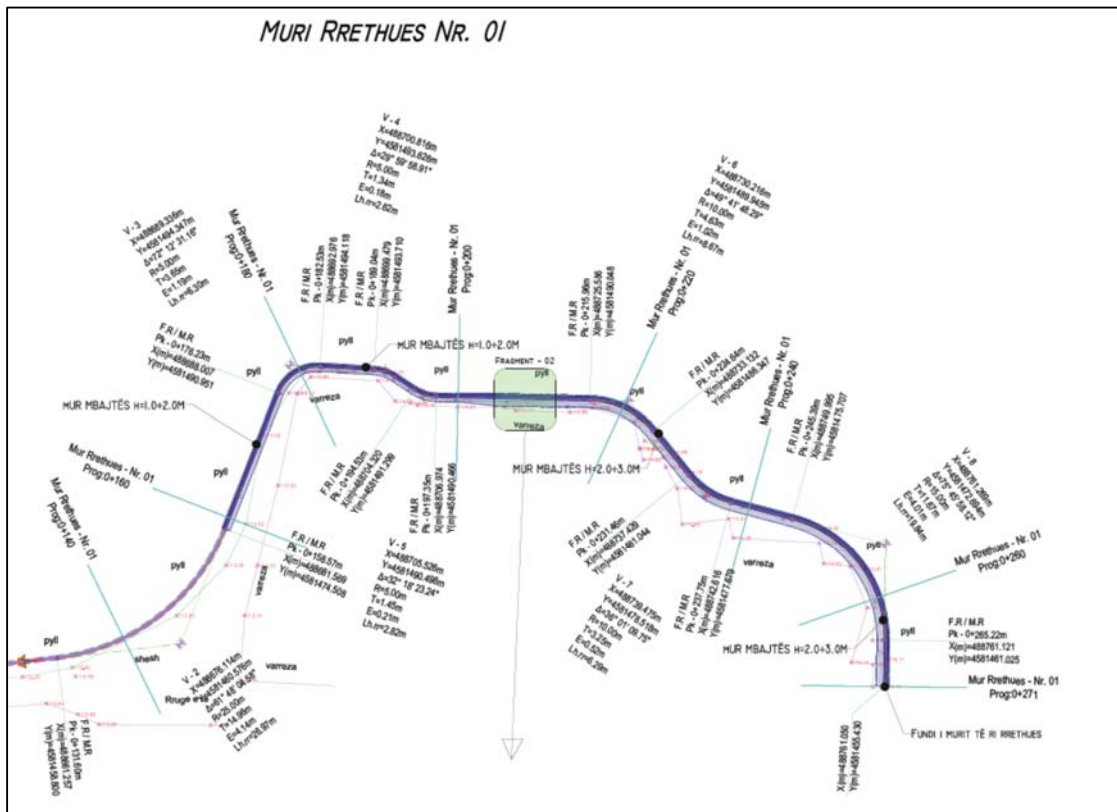


Figura 8: Muri rrethues nr 01



3.1.6 Muri mbajtes

Qe nga koha e hartimit te detyrës se projektimin deri me sot, gjendja faktike ka ndryshuar per shkak te përdorimit te saj dhe hapësira per ndërtimin e murit mbajtës eshte me e vogël se ajo e parashikuar.

Gjithsesi per te siguruar terrenin kemi parashikuar nje mur mbajtës me lartësi variabël nga 1.5 deri ne 2.5 m me gjatesi 7-8 m. Germimi ne kete zone do te kryhet me krahe per shkak te afërsisë se varreve me njëra tjetrën. Germimi duhet te parashikohet ne nje kohe te thate per te evituar rrëshqitjen e dherave dhe ndonjë dëmtim te mundshëm te varreve

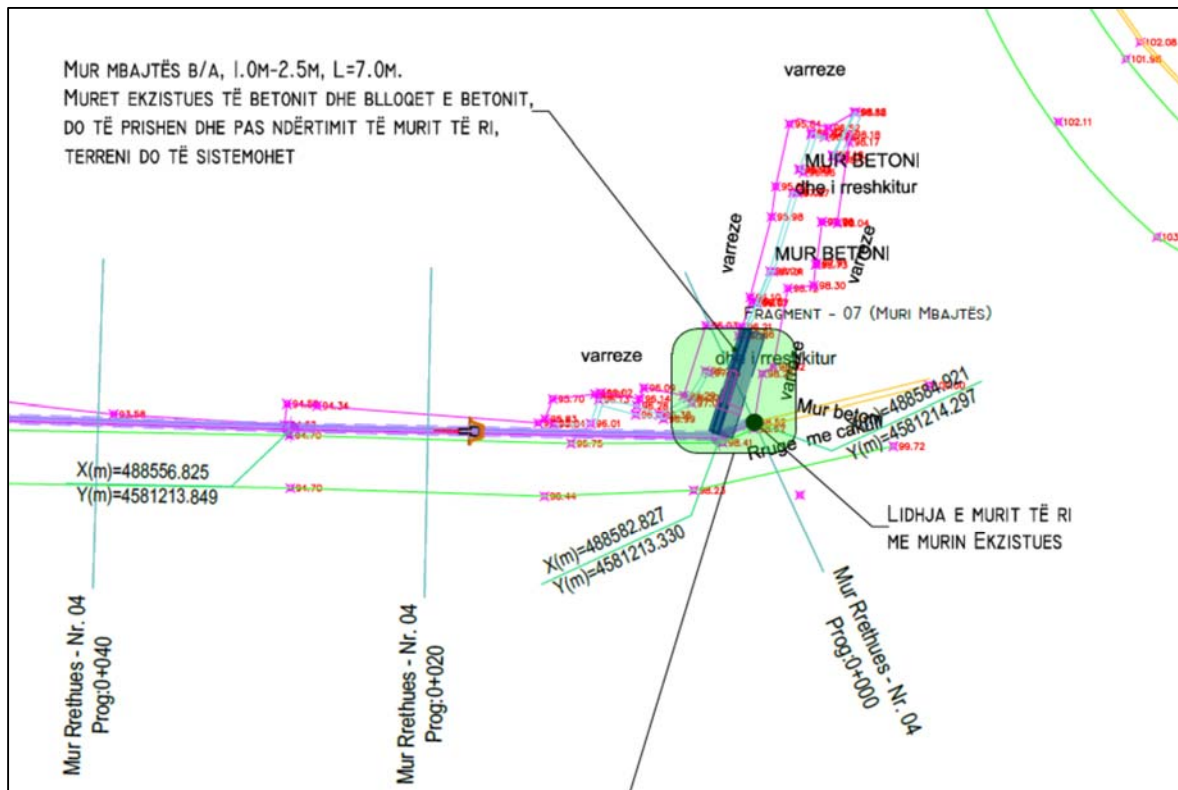


Figura 9: Planimetri e murit mbajtes

3.1.7 Muri rrethues i demtuar

Muri rrethues që do të riparohet është në hyrje të varrezave ka një gjatësi 27m. Ai eshte i ndërtuar me bloqe betoni. Mendojme qe dëmtimi i tij ka ardhur per mungesën e kolloncinave dhe brezit te sipërm.

Ky mur ndodhet ne afërsi te projektit te propozuar te magazinës. Themelet per këto tip muresh rrethues janë te ceket me thellësi variabël 50-70 cm. Meqenese gjate gërmimit te themelit te magazinës egziston mundësia e dëmtimit te mëtejshëm te tij si pasoje e prishjes se shtresave te tokës ne afërsi eshte propozuar prishja dhe ndërtimin nga e para te murit sipas KTZ, ky propozim eshte miratuar dhe nga Autoriteti Kontraktor. Kjo ben te mundur dhe planifikimin me te mire te punimeve se bashku me ndërtimin e magazinës njëkohësisht dhe sistemimin përfundimtar rreth tyre.



Figura 10: Muri i demtuar

3.1.8 Magazinë 1 kat” në sektorin e varrezave publike Tufinë

Sipas detyrës së projektimit magazina që do të ndërtohet do të jetë me sipërfaqe 120m dhe lartësi dysheme - tavan në kuotën më të ulët të kapriatës do të jetë 3.5m.

Pas rievimit topografik të kësaj zone kemi për një parashikim në lidhje me konfigurimin në plan të saj. Forma dhe dimensionet e saj kondicionohen nga gjendja egzistuese dhe hapësira e mundshme midis godinave

Pas konsultimit me ASHF kemi vendosur të trajtojmë variantin e parë kemi paraqitur magazinën në formë katerkëndore me dimensione 6 x20 m, kjo për të ruajtur volumetrike dhe sipërfaqen e përcaktuar në detyrën e projektimit. Mbulesa do të jetë kapriatë metalike e mbuluar me panele sanduiç. Dysheme industriale. Do të ketë drenazh nga të gjitha anët. Hyrje dalja në të është parashikuar nga ana veriore . Në anën perendimore të saj është parashikuar një nyje hidrosanitare. Shkarkimet e saj do të kryhen në një pike të përcaktuar e cila ka qenë shkarkimet egzistuese të zonës. Gjithsesi në fazën e zbatimit nëq kjo pike shkarkimi nuk funksionon (për momentin është e mbuluar), shkarkimet do të lidhen me shkarkimet e zyrave në afërsi të ndodhura rreth 7-8 m larg. Ujrat e mbulesës do të mbidhen me ulluqe dhe do të shkarkohen në puseta në 4 anet e magazines, që andej do të disiplinohen duke u lidhur me shkarkimet egzistuese. Sipas detyrës së projektimit rreth godinës është parashikuar drenazh me tuba me bira të vendosur në kanal dhe të veshur me gjeotekstil.

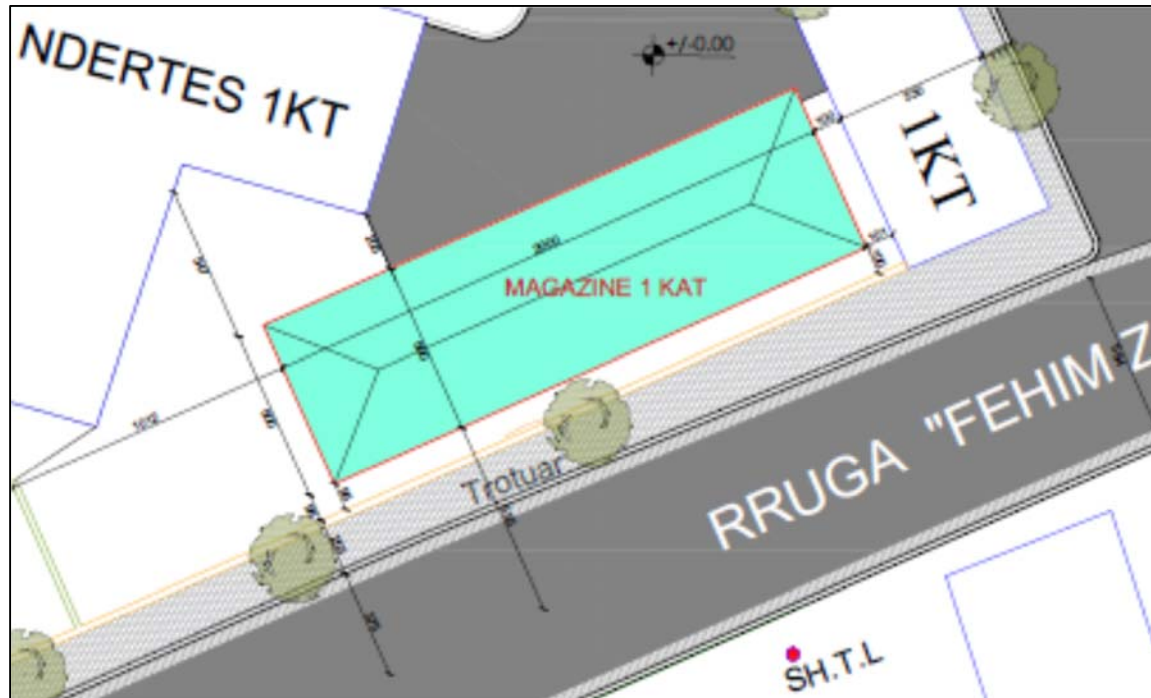


Figura 11: Magazina varianti 1

3.2 MASAT INXHINIERIKE TE PARASHIKUARA NE SEKTORIN SHARRE

3.2.1 Ndërtim parkingu

Ne kete segment rrugor, ne fund te rrugës ndodhet nje terren i gjere dhe me i përshtatshëm per parkimin e makinave. Kjo per arsye te pozicionimit te saj ne fund te rrugës e cila nuk pengon kalimin e makinave gjate manovrës se hyrjes ne parkim. Po kështu dhe per shkak te dimensioneve te saj ka mundësi sistemimi përfundimtar i saj me hapësirat e nevojshme per parkim por dhe kufizimi i saj me trotuar bëjnë te mundur lehtësimin e parkimit te autojmeteve.

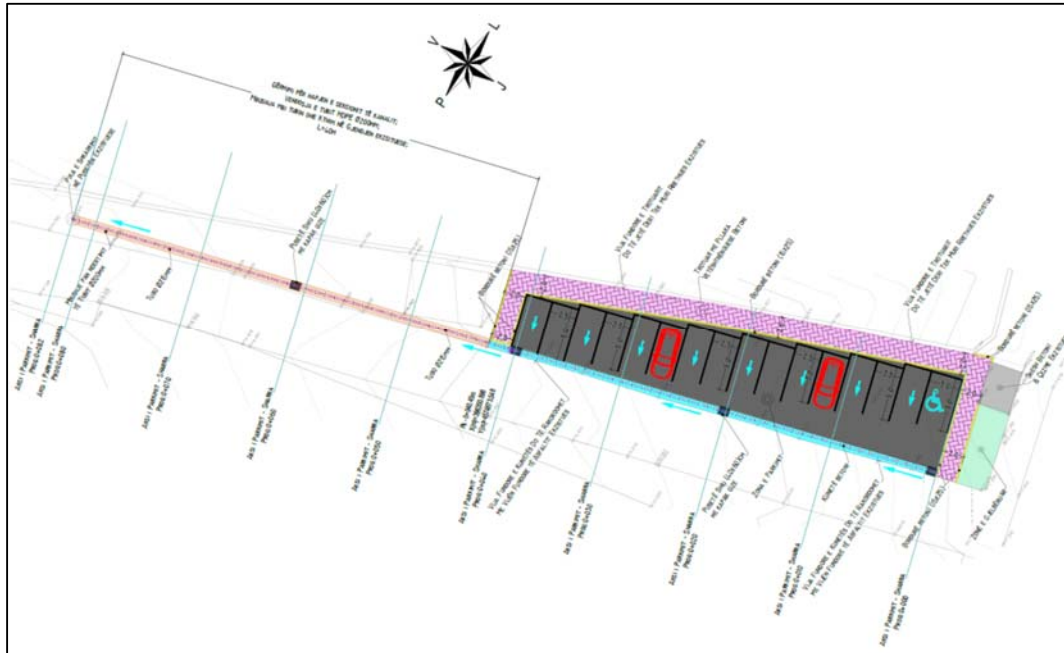


Figura 12: Plani i parkimit

Per kete arsye mendojme mundesine e ndertimit te parkimeve 90° me aksin e rruges. Kjo menyre parkimi lejon parkimin e nje numer me te madh mjetesh po keshtu lehteson hyrjen dhe daljen ne parkim. Parkimi do te kompletohet me sinjalistike vertikale dhe horizontale.

3.2.2 Rikonstrukcion i rrugës parcela 81

Sipas matjeve ne vend na rezultoi nje rrugice me gjeresi mesatare 1.5 m dhe gjatesi 62 m. Per shkak te gjeresis se vogel parashikojme qe rruga te shtrohet me beton me zgare me pjerresi nga njeri krah. Germimet per shkak te gjeresis se vogel do te kryhen me krahe per te evituar demtime te mundshme te varreve. Rrugica parashikohet te kufizohet me bordure te parapregatitur. Ne piken me te larte te rruges do te ndertohet nje kanal tip tiroleze per te grumbulluar ujerat qe vijne nga rreshjet atmosferike nga siper kufirit te sektorit. Cdo 30 m eshte parashikuar pusete me zgare per te grumbulluar ujerat e shiut te rruges dhe prurese nga te dy krahet e qe andej do te lidhen me kolektorin e rruges egzistuese.

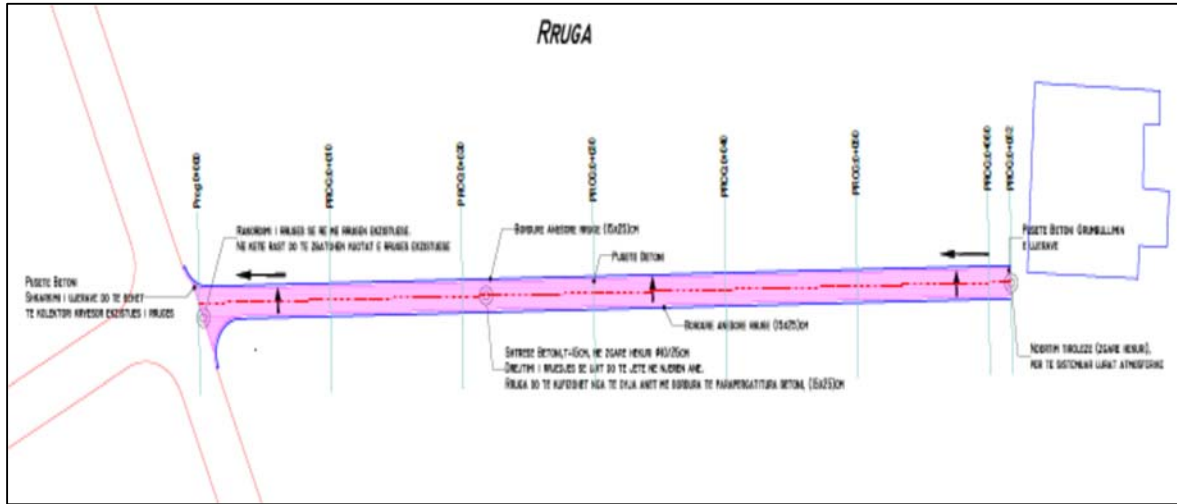


Figura 13: Rugica 62 ml

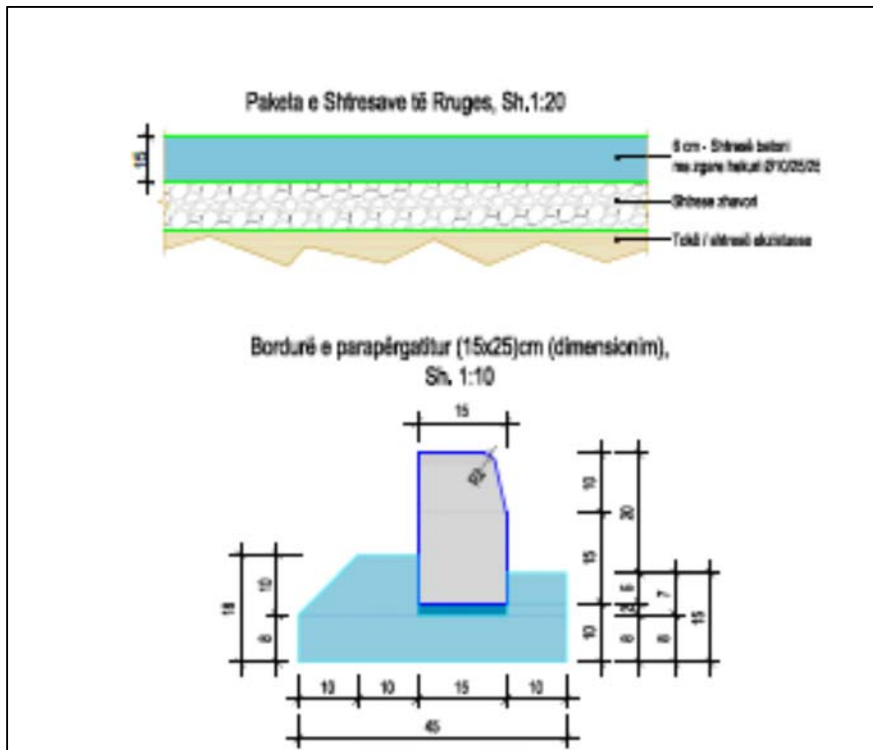


Figura 14: Detaje te shtresave te rruges

Per Bashkimin e Operatorëve Ekonomikë :

“GREEN EAGLE CONSULTING” &” SPHAERA” & “ARKIMADE” SHPK

Perfaqesues

ING. Edison IMERI