

BASHKIA FIER
DREJTORIA E PROJEKTEVE TE INFRASTRUKTURES

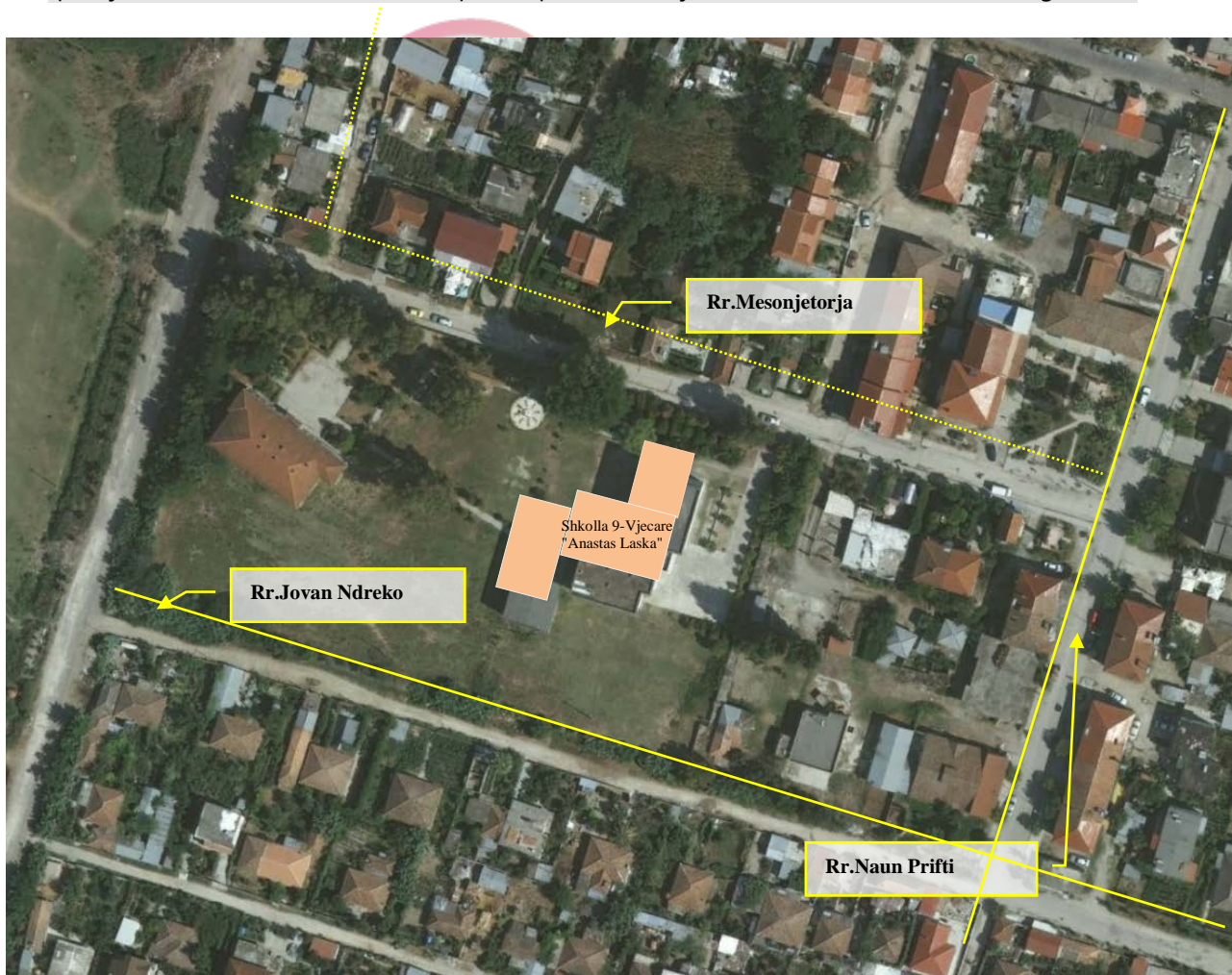
Adresa: L. "Kastriot"; Rruga "Ramiz Aranitasi"; Nr.15 Fier - SHQIPËRI Tel. + 355 34 410 650 ëbsite:bashkiafier.gov.al

RELACION TEKNIK

Objekti : Rikonstruksion i Shkolles 9-vjecare "Anastas Laska, Fshati Libofsh, Nja Libofsh, Fier.

1. Vendndodhja e objektit

Shkolla objekt rikostruksioni, i ndodhur në rrugën "Mesonjetorja" Libofsh ndodhet ne veri-perendim te qendres se fshatit. Shkolla "Anastas Laska " eshte ndertuar ne vitin 1987 . Eshte nje ndertese 3 kateshe me nje kapacitetv rreth 400 nxenes. Nxenesit vijne ne kete shkollë nga Libofsha, Agimi ,Metaj dhe Daullasi.Aktualisht ka 250 nxenes dhe 20 mesues . Ka 40 femije kopeshti ne 2 grupe qe bejne mesim ne klasat e shkolles pasi kopeshti eshte jashte funksionit se ka shume lageshtire.



Shkolla "Anastas Laska" është shkolla e parë shqipe në Myzeqe me mesuesin e parë Jovan Ndreko. Dallohet për një cilësi të lartë në mesimdhënie. Për hapjen e saj kanë dhënë kontribut shumë personalitete të Libofshës dhe fshatrave përreth. Është bërë rikonstruksioni i plotë në vitin 2008 dhe një rikonstruksion i pjesshëm në vitin 2017. Ka laborator biologjie, fizike, informatike në gjendje të mjaftueshme. Klasat janë me hapësira dhe ndricim normal. Shkallët dhe koridorët janë me permasa normale por nuk ka kushte për levizjen e njerezve me aftësi të kufizuara dhe nuk ka dalje të jashtme për rastet e emergjencës. Nuk ka ambjent për bibliotekë dhe palester dhe ambjent për zhvillimin e aktiviteteve. Banjot janë jashtë funksionit dhe rrjeti elektrik dhe hidraulik duan restauruar plotësisht. Dritaret duhet të behen me kangjella pasi janë shumë të uleta dhe rrezikojnë jetën e fëmijëve. Baza materiale (banka tavolina dollape) janë në gjendje të mirë. Nuk ka kompjutera. Janë vetëm 7 kompjutera të vjetër për mesim minimal. Nuk stola dhe ambjent shlodhës për fëmijet në pushim.

2. Gjendja e Objektivit:

- Godina e kësaj shkolle është 3 (kater) kateshe me konstruksion mur tulle, mbulesa me soletë betoni, ndertuar rreth viteve -85. Në krahun perëndimor të saj ndodhet palestra e shkolles. Që nga koha e ndertimit të saj investimet për mirëmbajtje kanë qenë të pakta. Sot gjendja e ambjentëve të shkolles është shumë për të dëshiruar, gjendja e saj është jashtë standartit për një funksionim normal të mesimdhënies në këtë shkollë. Në shkollë klasat janë ndarë në sërbi të kopështit dhe 9-vjeçarës me një murë gipsi për pjesën perëndimorë të shkolles.

Shkolles i mungon izolimi termik, hidroizolimi i taracës është me probleme, mbasi në soletën e katit të tretë kemi lageshti dhe për pasojë edhe demtime të suvazës në tavane dhe mure. Objektivit nuk ka sistem ngrohje dhe ventilim/kondicionimi.

Dyshemetë janë me pllakë porcelan të vjetra e me disnivele të mëdha, kati përdehë ka ulje dhe deformime të konsiderueshme, dyert dhe dritaret janë të demtuara dhe të deformuara, veshjet e bazamakeve të shkollëve me pllakë granili të demtuara, ç'ka e bën atë të mos funksionojë si një shkollë normale dhe me parametra bashkohore.

Palestra e shkolles ka lageshti nga soletë dhe parketi ekzistues është i demtuar. Tualetet e shkolles nuk janë funksionale, ka demtime të rrjetit të brendshëm të furnizimit me ujë si dhe difekte në shkarkimet e ujrave të bardha e të zeza. Dyert dhe dritaret e tualeteve janë të demtuara. Rrjeti elektrik i shkolles është i demtuar dhe nuk është funksional, pasi nuk përbëllon nevojën që ka shkolla për ndricim dhe ngrohje.

Kolektori i ujrave të zeza, ka pasur vazhdimisht probleme bllokimi.

Oborri i kryesor i shkolles që shtrihet në anën veriore të saj, nuk është i sistemuar. Ai pjesërisht është i shtruar me beton, i cili rezulton i therruar dhe demtuar në disa vende, gjithashtu dhe lulishja është e demtuar. Muri rrethues i saj është me murë tulle të thjeshtë, me kangjella, i pa suvatuar dhe i demtuar.

3. Gjendja e nyjeve hidrosanitare

Nyjet hidrosanitare ndodhen brenda objektivit të shkolles në anën perëndimorë të saj. Gjendja e tyre është shumë për të dëshiruar. Ka demtime të pajisjeve hidrosanitare, demtime të kollonave vertikale, të tubove shpërndaresh të furnizimit me ujë, të tubove të shkarkimit të ujrave të bardha dhe të zeza. WC –të në të gjitha katet janë pothuajse jashtë funksionit për shkak të amortizimit në vitë.

4. Objektivat e Projektit

Permiresimi i kushteve mjedisore brenda dhe jashte ambjenteve te shkolles,per garantimin e nje procesi normal te mesimdhenies, krijimin e mjediseve te shendetshme, te sigurta, rekreative dhe shlodhese,edukative ne perputhje me standartet Kombetare.

5. Zgjidhja teknike e problematikave

- Zevendesimin i dyerve ne te gjitha shkollen si dhe zevendesim i dritareve.
- Te hiqet dhe te ribehet shtrimi me pllaka importi ne te gjitha ambjentet, ne katet e godines te hiqen dhe ribehen te gjitha shtresat e nevojshme.
- Te zevendesohen veshjet e bazamakeve te shkalleve
- Te krijohen ambjente te pershtateshme brenda objektit te shkolles si dhe te behen instalimet e nevojshme hidraulike.
- Te behet riparimi i suvatimeve te brendshme te godines se shkolles se bashku me lysterjen e saj.
- Te behet rikonstruksioni i fasades, (ku te perfshije riparimin e suvatimeve te jashtme,ulluqet e shkarkimit,lysterjen).
- Te behet riparimi i shtreses h/izolimit te taraces,ne vendet e demtuara.
- Te behet rikonstruksioni i palestres, pasi nuk ploteson standartet per edukimin fizik te nxeneseve
- Te behet rikonstruksioni i sheshit para shkolles per krijimin e mjediseve te gjelberta dhe shplodhese.
- Te zbatohen normativat dhe standartet e projektimit per ndertimet edhe sipas normativave te M.A.SH.
- Preventivi te hartohet sipas çmimeve te manualit teknik te punimeve te ndertimit miratuar per vitin 2014,shoqeruar me analizat perkatese te çmimeve per zerat jashte manualit.
- Per realizimin e shkarkimeve te ujrave te zeza eshte menduar qe kollonat e shkarkimeve te jene me dimensione te ndryshme nga njeri kat ne tjetrin. Keshtu kollonat eshkarkimeve te kateve te sipërme do te realizohen me tub P.V.C. me diameter $d=90$ mm e keshtu me rradhe do te reduktohen nga njeri kat ne tjetrin me tub P.V.C. me diameter $d=110$ mm dhe $d=140$ mm. Kollonat kryesore te shkarkimeve do te jene me tub P.V.C. me diameter $d=170$ mm, te cilat do te lidhen me pusetat e reja te PUZ qe do te ndertohen sipas pozicioneve te dhena ne skemat perkatese te projektit. Shkarkimet e ujrave te lavamaneve dhe WC do te realizohen me tub P.V.C. me diameter $d=90$ mm.

NDRICIMI

Shkolla 9-vjecare “Anastas Laska”, Fier eshte nje objekt tejet i amortizuar persa i perket instalimeve elektrike dhe per kete arsye do te behet projekti i instalimeve elektrike i plote.Projekti i instalimit elektrik (ndricim ,priza ,kablo ndricimi e fuqie) paraqet punimet per instalimin e sistemit te ndricimit dhe prizave te fuqise ne te gjitha ambientet e brendshme te kesaj godine duke u mbeshtetur ne kerkesat dhe nevojat e sotme per instalime elektrike qe i plotesojne ato si nga pikepamja teknike e sigurimit dhe shfrytezimit teknik te tyre ,ashtu edhe nga

pikepamja estetike. Pra ky projekt synon te realizoje shfrytezimin ne kushte sa me optimale te impiantit elektrik te instaluar per kete qellim. I gjithë rrjeti elektrik do te behet i ri sipas projektit te dhene. Do te vendosen limitatore dhe mbrojtje diferenciale ne te gjithë rrjetin e brendshem te godines se shkolles. Zgjedhja e pajisjeve te behet ne perputhje me standartet e kohes.

Sistemi Elektrik

1. Hyrje

Projektet elektrike duhet te respektojne te gjitha konditat projektuese dhe standartet qe jane sot ne fuqi ne Shqiperi (KTP – STASH) dhe per elemente speciale qe nuk parashikohen ne keto standarte duhet ti referohemi Euro norms (EN), dhe Eurostandarteve (EN, ED) dhe rekomandimeve te CEI, CENELEC, DIN, VDI/VDE.

2. Shenime teknike mbi materialet e perdorura.

Ne keto projekte jane parashikuar materiale dhe pajisje te prodhuara ne vendet e BE dhe me minimumi 3 vjet garanci .

Ketu jane dhene kerkesat e pergjithshme si dhe kondita teknike te instalimit te nevojshme per te gjithë aksesoret dhe instalimet elektrike ne pergjithesi. Keto kerkesa te pergjithshme do te plotesohen sikurse jane treguar ne skicat dhe projektet si dhe pershkrimeve apo instruksioneve te projektit.

3. Objekti i punimeve

Punimet qe permbahen ne projekt i perkasin furnizimit dhe venien ne pune te impiantit elektrik te nevojshem. Objekti i ketij relacioni teknik jane edhe normat dhe pershkrimet qe lidhen me furnizimin dhe venien ne pune te pjeseve kryesore dhe aksesoreve te nevojshem per realizimin e ketyre impianteve te ndara si me

poshte:

- Impianti i furnizimit me energji elektrike te godines dhe nevojave te tjera.
- Paneli kryesor dhe panelet e tjera
- Impianti i furnizimit te paneleve
- Impianti i shperndarjes te rrjetit elektrik te godines, ndricim, priza fuqie.
- Impianti i mbrojtjes nga shkarkimet atmosferike
- Impianti i tokezimit
- Impianti i sinjalizimit kundra zjarrit etj.

4. Konfigurimi i impianteve

Konfigurimi i impianteve eshte ofruar nepermjet:

- Vizatimeve te projektit dhe planimetrive te plota ne seksione dhe ne shkalle
- Skemat elektrike te plota te impianteve te kontrolluara sipas normave
- Panelet e komandimit
- Relacioni teknik

Eshte e rendesishme te theksohet qe parashikimi i zgjedhjes dhe llogaritjes se pajisjeve te perdorura ne kete projekt eshte bere duke u mbeshtetur ne normat CE.

5. Cilesia e materialit dhe vendi i insatimit

Te gjithë materialet dhe aparatet qe do te perdoren ne impiantet elektrike duhet te pershtaten me ambientin ku jane instaluar dhe duhet te kene karakteristika te tilla qe tu rezistojne veprimeve mekanike, gerryese, termike ose lageshtise dhe agjenteve te tjere ndaj te cileve mund te ekspozohen gjate punes.

Te gjithë materialet dhe aparaturat duhet tu pergjigjen Normave CE. Rekomandohet ne zgjedhjen e materialeve, preferenca e prodhimeve europiane. Te gjitha materialet duhet te kene te dhenat targon dhe instruksionet e mundeshme te perdorimit qe perdorin simbolet e CE.

PUNIME HIDROTEKNIKE

Furnizimi me uje i rrjetit te brendshem

Kanalizimi i ujerave te zeza

Kanalizimi i ujerave te shiut

- Furnizimi me uje

Bazuar ne zgjidhje arkitektonike dhe konstruktive, ne pozicionin, llojin dhe tipin e nyjeve sanitare eshte caktuar skema e furnizimit te rrjetit te brendshem. Ky rrjet furnizohet me uje nga rrjeti i jashtem me tubin e hyrjes ekzistues zingato DN40mm. Tubi i hyrjes vazhdon me aparatit e matjes se ujit dhe valvulat perkatese te cilat do te vendosen te reja. Rrjeti i fshatit nuk garanton prurjen dhe presionin e kerkuar per kerkesat sipas normes se konsumatorit keshtu qe eshte menduar te vendosen pompe dhe depozite te reja pasi gjendja e ekzistueseve eshte e amortizuar. Tubi i hyrjes mbas matesit te ujit me te njejtin diametër do te vazhdoj me degezimet per ne brendesi te godines. Hyrja ne godine e rrjetit pajiset me saracinekse per te bllokuar rrjetin ne raste te nevojshme. Degezimet qe futen ne objekt do te jene material PPR. Sistemi pajiset me saracineskat dhe valvulat e moskthimit prej bronxi, me diametër perkates. Magjistrali i rrjetit te brendshem do te shtrohet ne dyshemene e objektit ne kuoten -0.2m nen te dhe do te vazhdoj me degezimet per ne nyjet sanitare te shoqeruara me valvula me diametër perkates me tubo me diametër qe sa vijne e reduktohen, perkatesisht me tubo PPR32mm, 25mm Pn10 dhe PPR20mm. Keto degezime perfundojne ne aparatet sanitar tubat e te cilit ngrihen ne kuotat e nevojshme per cdo aparat duke kaluar neper mure ne brendesi te tyre. Aparatet sanitare jane klozetat te tipit alla frenga dhe lavamanet.

- Kanalizimi i ujerave te zeza

Rrjeti i brendshem i kanalizimit do te mbledh ujerat nga aparatet sanitare dhe do ti largoje per ne puseten me te afert. Skema e ketij rrjeti do te permbaje 1.aparatet sanitare (klozeta dhe lavamane) te cilet mbledhin ujerat e perdorur 2.tubot e lidhjes qe lidhin sifonet e aparateve sanitar me 3.tubot e dergimit te cilet lidhen me 4.kolonat e shkarkimit nepermjet tridegeshave te pjerret 45° per te shmangur bllokimet e rrjetit. Tubi i dergimit per klozetat eshte pranuar me diametër 110mm i llojit PVC dhe eshte shtrire ne dysHEME me pjerresi 2%. Eshte patur parasysh qe distanca me e madhe ndermjet nje aparati sanitar dhe kolones se shkarkimit te mos jete me e madhe se 10m. Kolonat e shkarkimit jane pranuar me diametër jo me te vogel se tubot e dergimit pra 140mm dhe vazhdojne siper per te dale mbi tarrace me 6.kanalet e ajrimit me po te njejtin diametër 140mm. Keto kanale jane vendosur per ajrosje dhe sigurimin e punes se rregullt te sifoneve dhe gjithë rrjetit te kanalizimit. Ato dalin mbi kuoten e tarraces 0.6m dhe perfundojne me kapucet e ajrimit. 7.Tubot e derdhjes nxjerrin ujin nga kolonat e shkarkimit jashte objekti per

ne pusetat e rrjetit te oborrit te cilat me pas e shkarkojne ujin nepermjet ketij rrjeti per ne pusetat e shkarkimit me permasa 80x80cm te mbuluara me kapak gize.. Jane pranuar PVC me diameter 170mm, jane shtruar me pjerresi 1% dhe me daljen nga kolona vazhdojne ne kuoten -0.7m nen kuoten e terrenit. Eshte pranuar kjo thellesi e kalimit te tubove te rrjetit te oborri. Per tubot qe dalin nga rrjeti i oborrit te cilat lidhin puseten e fundit shkarkuese me puseten ekzistuese ne rruge do te germohet dhe vendosen tubot me thelle, e do te mbulohen me zhavor per te shmangur uljet, dhe mbi te shtresat perkatese te rruges per rikthimin e saj ne gjendjen e mepareshme. Tubot e derdhje prej godines, perfundojne ne pusat e rrjetit te oborrit, ne disa prej te cilave perfundojne njekohesisht edhe tre tubo. Brenda tyre tubot qe lidhen zevendesohen me korita te hapura. Keto puseta ne te cilat behet bashkimi i tubove bejne te mundur edhe kontrollimin e funksionimit te rrjetit dhe mirembajtjen e tij. Jane parashikuar te ndertohen puseta me dimensione 80x80cm dhe thellesi 1m e 1.5m e ndertuar me mure betoni me trashesi 15cm. Planimetria me pozicionimin e pusetave gjatesite e tubove, diametrat dhe pjerresite perkatese jane paraqitur ne vizatime. Per vendosjen e tubove do te germohen kanale me makineri ose me krah ne vende te veshtira per makinerite, gjeresite e te cileve jane ne varesi te diametrave te tubove. Tubot jane plastike dhe do te shtrihen mbi nje shtrese rere sipas pjerresive perkatese dhe do te mbulohen me rere deri ne nje nivel te caktuar sic tregohet ne seksionet terthore te kanaleve ne vizatime. Me pas mbushja vazhdon me zhavor, ne ambjentet e oborrit me dhe, ndersa per pjesen e tubove ne rruge nuk perdoret dhe por vetem zhavor dhe shtresat perkatese te rruges per rikthimin e saj ne gjendjen e meparshme. Pjerresite e sheshit te shtruar me materiale te ndryshme ose dhe te pashtuar duhet te jene te tilla qe te orientohen drejt shimblethesve sic tregohet ne figure.

- Kanalizimi i ujerave te shiut

Per drenazhimin e siperfaqeve te oborrit i cili eshte i shtruar pjeserisht me rrugica dhe pjeserisht me gjelberim, eshte menduar qe rrugicat te jene pajisur me shimblethes me kapak zgara hekuri dhe gize perkatesisht me dimensione 40x40cm dhe 60x40cm. Tubot qe lidhin pusetat jane HDPE te brinjezuara SN8 me diametra 315mm, 250mm dhe 200mm. Kryesisht tubot 315mm lidhin pusetat 60x40cm dhe perbejne ne vetvete nje kolektor kryesor ku derdhen me radhe te gjitha degezimet e rrugicave dhe dy sheshet perpara hyrjes. Kolektori eshte i pozicionuar ne pjesen veriore te oborrit dhe perfundondrejt perendimit ne kanali e kullimit gjendja e te cilit eshte e mire e sapo rehabilituar dhe ka kuotat e duhura per te shkarkuar tubacionin e ujrave te shiut. Detajet per ndertimin e pusetave, hapjen e kanaleve dimensionet perkatese dhe mbushjet pas shtrirjes se tubacioneve jane dhene ne vizatime.

Pergatiten

Ark. Suela Bakiaj

Ing. Nd. Jetion Gjeka

Ing. Elek. Raimonda Xhafa

Ing. Hidro. Elvis Papaj

