

# RELACION TEKNIK

**Objekti: “Rikonstruksioni dhe zgjerim Rruga “Unaza e Siperme”, Fshati Kryekuq, Njesia Administrative Remas, Bashkia Divjake.**



*Fig.1 Horografia e zones*

## 1. Te pergjithshme

Me parkun kombëtar Divjakë-Karavasta dhe fushat rurale pjellore, bashkia e re e Divjakës ofron një perspektivë të mirë zhvillimi për bujqësinë dhe ekoturizmin.



Fig.2 Qyteti i Divjakës

- **Kordinatat gjeografike te Divjakes**

Bashkia e re Divjakë kufizohet në veri me bashkinë Rrogzohinë, në lindje me bashkinë Lushnjë, në jug me bashkinë Fier dhe në perëndim me Detin Adriatik. Kryeqendra e bashkisë së re do të jetë qyteti i Divjakës, i shpallur qytet me vendim qeverie në vitin 1996.

Popullsia: Sipas Censurit të vitit 2011, bashkia e Divjakës numëron një popullsi prej 34.254 banorësh ndërkohë që në regjistrin civil rezulton një popullsi 53.372 vetë. Territori i bashkisë së re është 309.58 kilometra katrore. Në bazë të censurit, densiteti i popullsisë është 110 banorë për kilometër katror ndërsa në bazë të regjistrit civil densiteti është 172.40 banorë/km<sup>2</sup>.

Kjo bashki përbëhet nga 5 njësi administrative, të cilat janë: Divjakë, Tërbuf, Grabjan, Gradisht dhe Remas. Të gjitha njësitë administrative janë aktualisht pjesë e rrethit të Lushnjes dhe qarkut Fier. Bashkia e re ka nën administrimin e saj një qytet dhe 36 fshatra. Për të parë listën e plotë të qyteteve dhe fshatrave të kësaj bashkie.

- **Lartesia mbi nivelin e detit** varion nga 3m deri ne 5m. Largesia nga rruga lokale deri ne rugen nazionale është rreth 16 km. Per tu ardhur ne ndihme banoreve qe te udhetojne ne vende te ndryshme ne Divjake ndodhet nje stacion autobuzash qe ploteson nevojat e qytetareve.Divjaka shtrihet ne brendësi te një fushe. Ne territorin e saj ka pasuri nëntokësore siç është gazi natyror. Këto pasuri janë shfrytëzuar nga njerëzit qe prej 30 vjetësh.
- **Klima** është mesdhetare dhe është një klime jo e shëndetshme sepse ka shume kontraste midis stineve.
  - Temperatura mesatare shumëvjeçare vjetore është 21 °C.
  - Temperatura mesatare shumëvjeçare e janarit është 5 °C.
  - Temperatura mesatare shumëvjeçare e korrikut është 30 °C.

- Temperatura minimale absolute është -1 °C.
  - Temperatura maksimale absolute është + 38 °C.
- **Reshjet** bien kryesisht ne stinën e pranverës. Reshjet e dëborës janë te rralla ne këtë vend. Reshjet e breshërit bien me shume ne stinën e pranverës. Takohen deri ne 3 dite me breshër ne vit. Ngricat janë te rralla. Takohen deri 10 dite me ngrica ne vit. Ngricat e para shfaqen ne muajin janar ndërsa te fundit ne muajin mars. Periudha e thatësirës zgjat rreth 90 dite ne vit. Ka pasur raste edhe te thatesirave te tejzgjatura dhe kane qene rreth 3 raste ne 10 vjet.
  - **Era** është e shpeshtë. Erërat dominuese te gjysmës se ngrohte te vitit vijnë nga jugu ndërsa te gjysjmes se ftohte nga veriu. Ne Divjakë nuk mungon edhe rasti i stuhive. Ato ndodhin me shpesh ne mars dhe numërohen mesatarisht 2 dite me stuhi ne vit. Demet qe kane sjelle stuhite kane qene : rrëzimi i drithërave, rrëzimi i pemëve te vjetra qe shpesh here shkaktonte edhe rrëzimin e linjave elektrike.

Mendohet se kodrat e Divjakes deri ne afersi te Terbufit kane qene te banuara qysh ne kohet e lashta. Kjo vertetohet edhe nga shume objekte arkeologjike te gjetura ne keto kodra, si nga varret e shumta qe gjenden neper keto vende. Ne jug te Divjakes ne afersi te fshatit Mize dhe Xeng nga hapja e nje kanali kullues u gjenden disa tjegula , copa rrexylli, nje gozhde kovaei 12 cm, dhe dy rrota me diameter 18 & 10 cm dhe fragmentesh enesh te ndryshme. Copat e tjegulave dhe te tullave te gjetura ne kete are jane idetike me tjegullat e tullat e gjetura neper varret e fshatrave te permendur me siper. Ne fshatin Mize jane gjetur rreth e rrotull varre te mbuluar me tjegulla me permas 70×40×2cm, poee e pjata balte si dhe vegla pune hekuri, te cilat i perkasin mesjetes se hereshme.

Te gjitha materialet te cilet jane gjetur si: Hanxhare, heshtat, pjatat kandilat, kane pas ekzistuar ne muzeun e Divjakes dhe i perkisnin shekullit III-II para eres sone. Me perjashtim te pak eneve helenistike e te ndonje objekti tjeter, te gjitha te tjerat jane Iliro-shqiptare. Si do qe te jete fakt është se Divjaka dhe kodrat perreth saj kane qene te banuara qe ne kohe te lashta nga fisi i njohur Ilir i Taulanteve dhe me vone nga shqiptaret e hershem.

Nje fakt tjeter është nje gure i gjetur ne Divjake me mbishkrim latin i cili është nje gure rruge dhe deshmon se ne kete zone ka pasur kaluar nje rruge qe lidhte Apollonin me Dyrrahun (Durrësin) dhe thuhet se ka qene nje dege e rruges Egnatia qe shkante per ne Skampa (Elbasan) sipas hartes Krahina jone ne shekujt IV-V te eres sone,



Fig.3 Bashkia Divjakë

- **Profili i bashkisë**

Bashkia e Divjakës është nga të paktat bashki të krijuara nga reforma administrative dhe territoriale e cila përbëhet pothuajse tërësisht nga zona rurale. Bashkia e re ka një shtrirje veri- jug ndërkohë që rrugët janë më së shumti në drejtimin lindje-perëndim dhe lidhja rrugore mes qytetit të Divjakës dhe komunave Gradishtë e Rremas është e dobët.

Bashkia e re ndodhet në një zonë tërësisht rurale dhe pjellore, ndërkohë që pjesë e territorit të kësaj bashkie është edhe parku kombëtar Divjakë-Karavasta, si dhe plazhi i Divjakës.

Bashkia e re ka aktivitet kryesor ekonomik bujqësinë dhe në një masë më të vogël peshkimin në lagunën e Karavastasë. Prodhimi kryesor bujqësor janë bostanoret, të cilat shiten në tregun e brendshëm si dhe eksportohen në shumë vende të Europës qendrore dhe lindore.

Divjaka ka perspektivë të mirë për zhvillimin e turizmit detar si dhe ekoturizmit. Gjatë viteve të fundit këtu është shfaqur turizmi i vrojtimit të zogjve për shkak të pranisë së një kolonie të vogël pelikanësh në zhdukje në lagunën e Karavastasë.

Turizmi është zhvilluar më së shumti për turistët ditorë dhe kulinaria është e përqendruar te prodhimet e peshkut, për të cilat zona është e famshme në të gjithë vendin.

Territori i Bashkisë zë afro 1% të sipërfaqes të tërë territorit të Republikës së Shqipërisë.

Bashkia e DIVJAKËS në veri kufizohet me lumin Shkumbin, në lindje me Bashkinë Lushnje dhe autostraden SH 4, në jug me Bashkinë Fier dhe në perëndim me Detin Adriatik. Në përgjithësi relievi i Bashkisë Divjakë është fushor dhe i butë kodrinor.

Divjaka si Bashki ka pozitë të përshtatshme gjeografike dhe ekonomike. Territori i Bashkisë Divjakë gjendet në pjesën Perendimore të Shqipërisë. Bashkia shtrihet në drejtimin veri-jug me gjatësi maksimale te vijes bregdetare prej rreth 30 km dhe lindje-perëndim me nje gjeresi maksimale prej 20 km.

## **2. Gjendja aktuale e Ndërtimit**

Fshati kodrinor i Kryekuqit ndodhet ne jug te qytetit te Divjakes. Gjendja aktuale e rruges eshte pa bazement (rruge dheu). Ne kete segment rruge nuk ka patur nderhyrje rehabilitimi te meparshme. Unaza e sipere e Kryekuqit ka shtrirje ne veri te fshatit me orientim Lindje-Perendim, ne te gjithe gjatesine e saj.

## 1. Ndërhyrjet qe do te bëhen ne Objekt

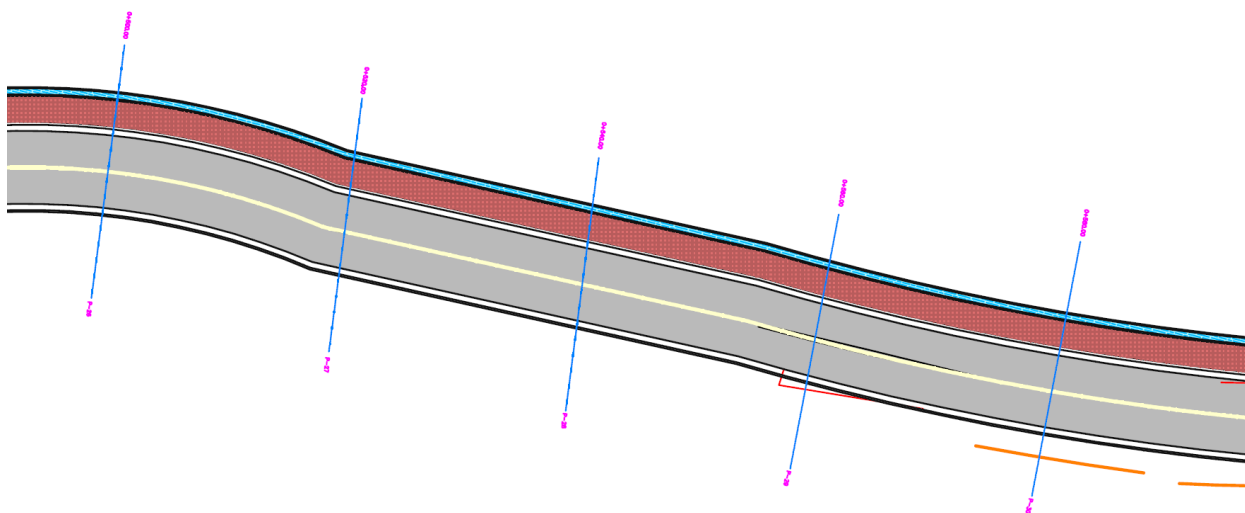
Projekti parashikon një sistemim te plote dhe asfaltim.

Në objekt parashikohet te realizohen punimet e gërmimit dhe të mbushjes, në një gjatësi prej 1167.86 m.

Përfundimi i ndertmit te këtij segmenti rrugor do të lehtësojë ndjeshëm lëvizjen e banorëve. Kjo zonë bujqësore do të dalë më në pah me rrugën e re, e cila në të njëjtën kohë do ti japë një shtysë të re edhe turizmit.

Është zonë e pastër, dhe nuk janë bere ndonjëherë ndërhyrje ne infrastrukturën e kësaj zone.

Eshte parashikuar te realizohet gjerësi 10.15 m, e ndare ne dy korsi lëvizëse me gjerësi përkatëse 3m , dy kuneta 0.5 m si dhe me nje trotuar 2 m.



*Fig.4 Segment përgjatë rrugës*

Karakteristikat kryesore te rrugës se këtij segmenti janë parashikuar ne përputhje te plote me terrenin pa prishur dhe pa bere ndërhyrje te papërshtatshme duke ndikuar negativisht ne peisazhin e vendit.

Ky segment rrugor karakterizohet nga:

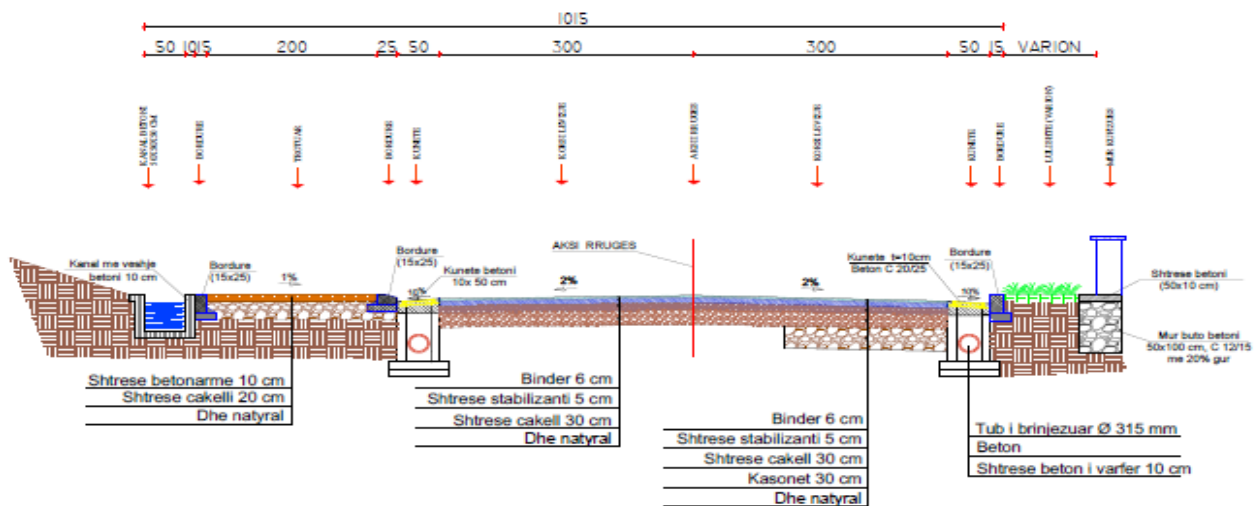


Fig.5 Profil tip me lulishte variable

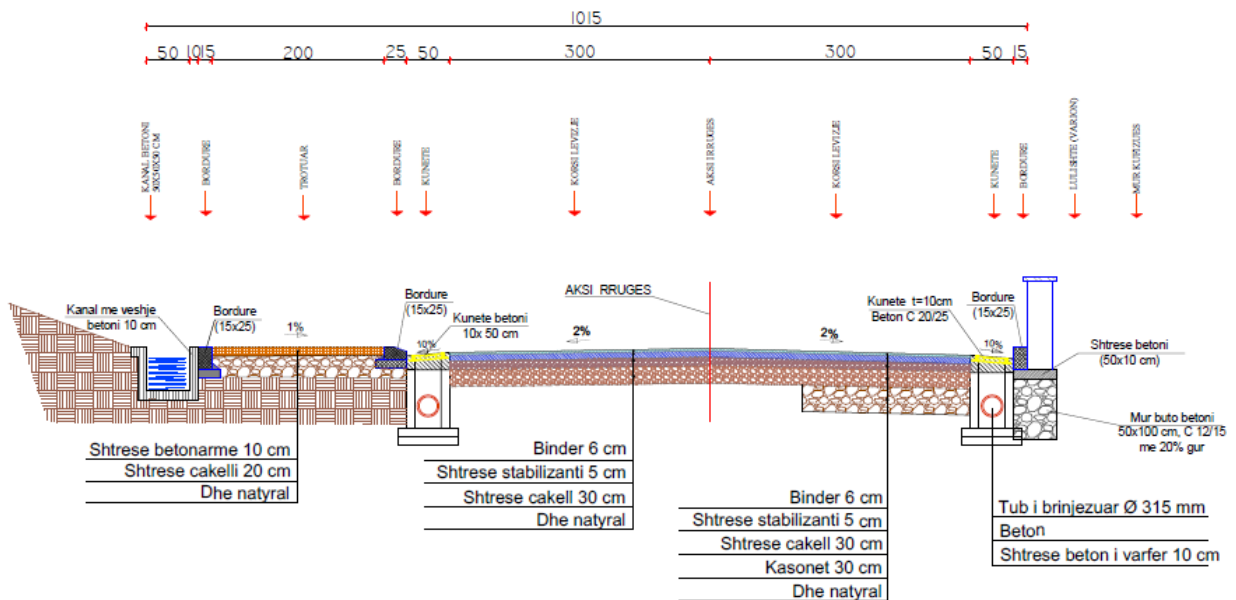


Fig.6 Profil tip

Karakteristikat kryesore te këtij segmenti janë:

- Dy korsi lëvizëse me gjerësi përkatëse 3 m
- Trotuar ne një ane me gjerësi 2 m
- Kuneta betoni ne te dy anët gjerësi 50cm
- Ndarjet përkatëse te këtyre elementeve shoqërohen me bordura me trashësi 15cm.
- Lulishte variabel ne varesi te gjerësisë se rruges.

Gjate këtij segmenti është menduar qe gjelbërimi te realizohet me peme dekorative te përshtatshme për ketë zone te gjelbëruar e te mbrojtur si park natyror.

Paketa e shtresave te rrugës e parashikuar nga projektuesi përmban këto elemente kryesore:

- Shtrese Binderi 6cm
- Shtrese stabilizanti 5cm
- Shtrese çakëll 30cm
- Dhe i ngjeshur

Shtresat e trotuarit janë parashikuar si me poshtë:

- Shtrese betonarme 10cm
- Zhavorr ose çakëll 20cm
- Shtresa ekzistues

Një nga detyrat kryesore te projektuesit ne realizimin e këtij segmenti rrugor është qe rruga te ketë funksionin e saj te sigurimit te lehtësimit se lëvizjes brenda normave te përcaktuara ne manualët rrugore e shoqëruar, e nevojshme për shmangien e rreziqeve te aksidenteve rrugore te komunitetit ku do te realizohet kjo vepër inxhinierike.

Për te gjithë materialet ndërtimore te zgjedhura nga projektuesi për segmentin rrugore do te kryhen provat dhe testet e nevojshme qe japin garancinë e cilësisë dhe qe ofrojnë lëvizjen e automjeteve dhe këmbësoreve ne mënyre te sigurt.

**“C.E.C GROUP” sh.p.k**

Ing. Vangjush MBRIÇE

Ing. Anduen MBRIÇE