

RELACION TEKNIK

"REHABILITIMI UNAZA E MESME"



RELACION TEKNIK

Paraqites : "Infratech" shpk, Mbikeqyres i punimeve

Objekti i Kontrates: "REHABILITIMI UNAZA E MESME"

Objekti i Relacionit: Korigjimi, plotesimi dhe permiresimi i projektit

Baza Ligjore : Neni 7 I Ligjit Nr.8402 date 10.9.1998 "Per kontrollin dhe disiplinimin e punimeve te ndertimit" i azhornuar dhe Pika 3.4 e Udhezimit te Keshillit te Ministrave Nr.2 date 13.5.2005 "Per zbatimin e punimeve te ndertimit", Termat e references.



1 Përmbajtja

2	HYRJE.....	4
3	INFORMACION I PËRGJITHSHEM	4
3.1	Të përgjithshme	4
3.2	Qëllimi i punimeve.....	4
3.3	Mbikëqyrja e punimeve ndërtimore	4
4	PERSHKRIMI I PROJEKTIT	4
4.1	KRYQEZIMI I RRUGES MYSLYM SHYRI ME UNAZËN E MESME	5
4.1.1	Elementet ku do te nderhyet.....	5
4.2	KRYQEZIMI I RRUGES "JORDAN MISJA" ME RRUGEN "ASIM VOKSHI	6
4.2.1	Elementet ku do te nderhyet.....	6
4.3	KRYQEZIMI I RRUGES "SIRI KODRA" ME RRUGEN "FERIT XHAJKO	8
4.3.1	Elementet ku do te nderhyet.....	8
4.4	KRYQEZIMI I RRUGES "5 MAJI" ME RRUGEN "FERIT XHAJKO	9
4.4.1	Elementet ku do te nderhyet.....	9
4.5	RIASFALTIM I UNAZËS SE MESME	10
4.5.1	Elementet ku do te nderhyet.....	10
4.6	KRYQEZIMI I RRUGES "BARDHYL" ME RRUGEN "KONGRESI I MANASTIRIT	11
4.6.1	Elementet ku do te nderhyet.....	11
4.7	KRYQEZIMI I RRUGES "ARKITEKT KASEMI" ME BULEVARDIN "ZHAN D'ARK	12
4.7.1	Elementet ku do te nderhyet.....	13
4.8	KRYQEZIMI I RRUGES "RESHIT PETRELA" ME BULEVARDIN "ZOGU I PARE.....	14
4.8.1	Elementet ku do te nderhyet.....	14
5	PROBLEMATIKAT GJATË ZBATIMIT	15
5.1	KRYQEZIMI I RRUGES MYSLYM SHYRI ME UNAZËN E MESME	15
5.1.1	Infrastruktura ekzistuese ne rruge.....	15
5.1.2	Rrjeti ekzistues i furnizimit me uje.....	15
5.1.3	Krahu jashtëm i segmentit nga kryqëzimi i "21 Dhjetorit" deri tek Ura "Vasil Shanto"	17
5.2	KORSITE E BIÇIKLETAVE NE BLV "ZHAN D'ARK" DHE BLV "GJERGJ FISHTA"	17
5.2.1	Korsia e biçikletave.....	17
5.3	RIASFALTIM I UNAZËS SE MESME	17
5.4	SEGMENTI NGA RRUGA ELBASANIT – ARKITEKT KASEMI.....	18
6	KRYQËZIMET QË NUK KANË NEVOJË PËR NDËRHYRJE	20
6.1.1	Gjendja ekzistuese	20
6.1.2	Propozim mbi gjendjen ekzistuese.....	22
7	KONKLUSIONE.....	22

2 HYRJE

Objekti: "Objekti: Rehabilitimi Unaza e Mesme", është investim i parashikuar ne buxhetin e vitit 2018-2019.

Vlefta e punimeve është **207,442,422.6 lekë (pa TVSH) dhe 248,930,907.1 (me TVSH)**

3 INFORMACION I PËRGJITHSHEM

3.1 Të përgjithshme

Titulli i Kontratës :	" Objekti: Rehabilitimi Unaza e Mesme ".
Numri i Kontratës :	nr. 5325/1 date 04/06/2018
Investitori :	Bashkia Tiranë
Mbikëqyrësi :	"INFRATECH" sh.p.k.
Sipërmarrësi :	ALBA KONSTRUKSION shpk
Financim i :	Fonde te vena ne dispozicion nga Bashkia Tiranë
Njoftim i fillimit te punimeve :	04 Qershor 2018
Kohëzgjatja e punimeve :	360 (treqind e gjashtëdhjetë) dite
Vlera e kontratës :	248,930,907.1 lek (me TVSH)

3.2 Qëllimi i punimeve

Projekti "Rehabilitimi Unaza e Mesme" është një ndërhyrje e gjere ne disa segmente te kësaj unaze me qellim përmirësimin e sistemit te qarkullimit për automjete dhe përmirësimin i infrastrukturës për biçikleta.

3.3 Mbikëqyrja e punimeve ndërtimore

Mbikëqyrësi i punimeve "INFRATECH" sh.p.k. në zbatimit e punimeve për objektin, do të kontrolloje dhe të ndjeke mbarëvajtjen e gjithë procesit të zbatimit të punimeve, duke përfshirë monitorimin, inspektimin dhe raportimin e aktiviteteve te mbikëqyrjes në përputhje me projektin, kushtet teknike të zbatimit ,specifikimet teknike si dhe destinacionin e objektit, duke patur parasysh afatin kohor të përcaktuar për kryerjen e punimeve të këtij objekti (afatin sipas grafikut të punimeve) dhe anën ekonomike të këtij objekti (vlefta e kontratës të zbatimit punimeve).

4 PERSHKRIMI I PROJEKTIT

Projekti parashikon si me poshtë:

Rrjeti rrugor është projektuar sipas detyrave te lëna dhe sugjerimeve te bëra nga ana e Investitorit, duke bere përmirësimet dhe plotësimet e nevojshme.

4.1 KRYQEZIMI I RRUGES MYSLYM SHYRI ME UNAZËN E MESME

Ndërhyrja ne Kryqëzimin midis Rrugës "Myslym Shyri" me Unazën e Mesme është pjese e një ndërhyrje me te gjere ne disa kryqëzime ne kuadër te projektit "Rehabilitimi Unaza e Mesme".

Qëllimi i këtij projekti është përmirësimi i sistemit te qarkullimit për automjete dhe përmirësimi i infrastrukturës për biçikleta ne Unazën e Mesme.

Konkretisht ne kryqëzimin ne fjale synohet te përmirësohet qarkullimi i automjeteve duke shtuar një korsi te dedikuar për kthimin majtas nga Rruga "Muhamet Gjollesha" për ne rrugën "Myslym Shyri" dhe duke konvertuar një korsi parkimi ne korsi te dedikuar për qarkullimin e automjeteve.

Segmenti ku parashikohet te ndërhyhet është pjesërisht i amortizuar. Vlen te theksohet se qëllimi i kësaj ndërhyrje nuk është përmirësimi i elementeve te amortizuara te rrugës por përmirësimi i skemës se qarkullimit te saj.

Ne kuadër te përmirësimit te skemës se qarkullimit parashikohen ndërhyrjet e mëposhtme:

- Spostimi i trafik ndarësit ekzistues për krijimin e korsise se kthimit majtas nga Rruga "Muhamet Gjollesha" për ne rrugën "Myslym Shyri";
- Konvertimi i një pjese te trotuarit ne afërsi te kryqëzimit "Muhamet Gjollesha" me rrugën "Myslym Shyri" dhe "Muhamet Gjollesha" me rrugën "Sulejman Pitarka" ne korsi për automjete;
- Konvertimi i korsise se parkimit ne rrugën "Muhamet Gjollesha" ne korsi për qarkullimin e automjeteve;
- Spostimi i kunetes se ujërave te shiut e cila aktualisht ndodhet midis korsise se parkimit dhe korsise se lëvizjes se automjeteve.

4.1.1 Elementet ku do te nderhyet

- **Trafik ndarësit**

Trafik ndarësi ne krahun veriore te kryqëzimit do te spostohet 2.2m ne lindje te pozicionit aktual duke mundësuar shtimin e një korsie për kthimin majtas nga Rruga "Muhamet Gjollesha" për ne rrugën "Myslym Shyri".

Trafik ndarësi prej betoni ne krahun jugore te kryqëzimit do te zëvendësohet me ishull trafiku i cili kryhen rolin e trafikndarësit me gjerësi 3.3m.

- **Trotuaret**

Një pjese e trotuarit ne afërsi te kryqëzimit te Rrugës "Muhamet Gjollesha" me rrugën "Myslym Shyri" do te konvertohet ne korsi për te lehtësuar kthimin djathtas te automjeteve.

Korsia e parkimit ne krahun lindore te rrugës "Muhamet Gjollesha"

- **Kjo korsi parkimi do te konvertohet ne korsi për qarkullimin e automjeteve**

Shtresat e rrugeve:

- o Asfalto beton 5cm
- o Binder 10cm
- o Konlomerat 10 cm

- **Spostimi i kunetes se ujërave te shiut**

Kuneta e ujrave te shiut aktualisht eshte e realizuar midis korsis se parkimit dhe korsis se qarkullimit te automjeteve. Duke qene se korsia e parkimit do te konvertohet ne korsi qarkullimi eshte parashikuar spostimi i kunetes ne pjesen fundore te rruges.

Kuneta do te realizohet me pllaka betoni $t=6\text{cm}$ mbi nje shtrese rere $t=6\text{cm}$.

Gjithashtu pjese e kesaj nderhyrje do te jete dhe realizimi i rrjetit te ri K.U.B dhe pusetave te reja te shiut ne pjesen fundore te rruges duke qene se pusetat ekzistuese dalin jashte funksioni.

- **Ndricimi rrugor dhe i hapësirave publike**

Si rezultat i spostimit te trafikndaresve eshte e nevojshme te spstohen 5 ndricues rrugore ekzistues. Spostimi do te kryhet duke ndertuar puseta te reja per secilin prej tyre dhe duke cmontuar dhe rimontuar ndricuesit ekzistues.

4.2 KRYQEZIMI I RRUGES "JORDAN MISJA" ME RRUGEN "ASIM VOKSHI

Ndërhyrja ne Kryqëzimin midis Rrugës "Jordan Misja" me Unazën e Mesme është pjese e një ndërhyrje me te gjere ne disa kryqëzime ne kuadër te projektit "Rehabilitimi Unaza e Mesme".

Qëllimi i këtij projekti është përmirësimi i sistemit te qarkullimit për automjete dhe përmirësimi i infrastrukturës për biçikleta ne Unazën e Mesme.

Konkretisht ne kryqëzimin ne fjale synohet te përmirësohet qarkullimi i automjeteve duke zgjeruar rrugët ne afërsi te këtij kryqëzimi.

Segmenti ku parashikohet te nderhyet mund te konsiderohet i amortizuar. Vlen te theksohet se qellimi i kesaj nderhyrje nuk eshte permiresimi i elementeve te amortizuara te rruges por permiresimi i skemes se qarkullimit te saj.

Ne kuader te permiresimit te skemes se qarkullimit parashikohen nderhyrjet e meposhtme:

- Spostimi me 3.35m i trotuarit ne krahun perendimore te rruges "Jordan Misja" per te krijuar nje korsi te dedikuar per kthimin djathtas.
- Ndertimi i nje ishulli trafiku midis korsise se kthimit djathtas dhe korsive te tjera te rruges "Jordan Misja".
- Prishja e murit rrethues se Arkives shteterore dhe ndertimi i trotuarit ne krahun lindore te rruges "Jordan Misja". Kjo nderhyrje pervec ndertimit te trotuarit parashikon dhe krijimin e nje sipërfaqe te gjelberuar me skarpate ne krahun e Arkives Shteterore.
- Spostimi i kunetes dhe pusetave te ujrave te shiut ne krahun perendimor te rruges Jordan Misja.

4.2.1 Elementet ku do te nderhyet

- Trotuaret

Trotuari ne perendim te rruges Jordani Misja do te spstohet me 3.35m per te krijuar nje korsi te dedikuar per kthimin djathtas te automjeteve. Ky trotuar do te kete nje gjeresi prej 2.0m dhe do te shtrohet me pllaka Betoni.

Shtresat e Trotuarit:

- o Pllaka Betoni 6cm
- o Shtrese Rere 6cm
- o Shtrese Cakull 20cm

- **Korsia per kthimin djathtas te automjeteve**

Nje pjese e trotuarit ekzistues ne afersi te kryqezimit do te konvertohet ne korsia per automjete. Krijimi i kesaj korsie kryhet per te permiresuar qarkullimin e automjeteve qe udhetojne nga rruga Jordan Misja ne drejtim te Unazes se Mesme.

Shtresat e rruges:

- o Asfalto beton 5.0 cm
- o Binder 6.0 cm
- o Konlomerat 10 cm
- o Cakull 30 cm
- o Zhavorr 25 cm

- **Prishja e murit te Arkives Shtetore, ndertimi i trotuarit ne krahun lindore dhe sistemimi i skarpates se gjelberuar**

Duke qene se ne krahun lindore te rruges nuk ka trotuar per kembesore eshte parashikuar prishja e murit rrethues se Arkives Shtetore i cili ka funksion dhe si mur mbajtes pasi terreni ka disnivel te konsiderueshem. Trotuari i ri do te kete gjeresi prej 2.0m dhe do te shtrohet me pllaka betoni t=6.0cm. Terreni ne lindje te trotuarit do te sistemohet pjeserisht ne forme skarpate te gjelberuar dhe pjeserisht me mur mbajtes me lartesi e cila varion sipas pozicionit ne plan. Pergjate gjith gjatesis se murit do te vendoset nje kangjell metalike me H=2.5m.

- **Ndertimi i nje ishulli Trafiku te ri**

Midis korsise se re per kthimin djathtas dhe korsise ekzistuese do te ndertohet nje ishull trafiku me qellimin e disiplinimit te qarkullimit te automjeteve dhe lehtesimin e kalimit te rruges nga kembesoret. Ky ishull trafiku do te kete te njejtat shtresa si trotuaret anesore.

- **Spostimi i kunetes dhe i pusetes se ujrave te shiut ne krahun perendimor te rruges Jordan Misja**

Si rezultat i spostimit te trotuarit ekzistues per krijimin e korsis se kthimit djathtas eshte e nevojshme te spostohet dhe rrjeti i pusetave te ujrave te shiut ne kete segment.

Konkretisht jane parashikuar te ndertohen 3 puseta te reja per ujrat e shiut te cilat do te lidhen me rrjetin ekzistues.

- **Ndricimi rrugor dhe i hapësirave publike**

Si rezultat i spostimit te trafikndaresve eshte e nevojshme te spostohen 2 ndricues rrugore ekzistues. Spostimi do te kryhet duke ndertuar puseta te reja per secilin prej tyre dhe duke cmontuar dhe rimontuar ndricuesit ekzistues.

4.3 KRYQEZIMI I RRUGES "SIRI KODRA" ME RRUGEN "FERIT XHAJKO

Nderhyrja ne Kryqezimin midis Rruges "Siri Kodra" me Unazen e Mesme eshte pjese e nje nderhyrje me te gjere ne disa kryqezime ne kuader te projektit "Rehabilitimi Unaza e Mesme".

Qellimi i ketij projekti eshte permiresimi i sistemit te qarkullimit per automjete dhe permiresimi i infrastruktures per bicikleta ne Unazen e Mesme.

Konkretisht ne kryqezimin ne fjale synohet te permiresohet qarkullimi i automjeteve duke zgjeruar rruget ne afersi te ketij kryqezimi.

Ne segmenti ku parashikohet te nderhyet shfaqet nje amortizim i lehte i elementeve te rruges. Vlen te theksohet se qellimi i kesaj nderhyrje nuk eshte permiresimi i elementeve te amortizuara te rruges por permiresimi i skemes se qarkullimit te saj.

Ne kuader te permiresimit te skemes se qarkullimit parashikohen nderhyrjet e meposhtme:

- Spostimi me 3.50m i trotuarit ne krahun perendimore te rruges "Siri Kodra" per te krijuar nje korsi te dedikuar per kthimin djathtas.
- Permiresimi i rrezes se ktheses ne trotuarin ne krahun lindore te rruges "Siri Kodra".
- Sistemimi i rrjetit te pusetave te ujrave te shiut pas spostimit te trotuarit.

4.3.1 Elementet ku do te nderhyet

- **Trotuaret**

Trotuari ne perendim te rruges Siri Kodra do te spostohet me 3.50m per te krijuar nje korsi te dedikuar per kthimin djathtas te automjeteve. Ky trotuar do te kete nje gjeresi prej 2.0m dhe do te shtrohet me pllaka Betoni.

Gjithashtu parashikohet te nderhyet ne trotuarin ne lindje te rruges Siri Kodra per te permiresuar rrezen e ktheses se automjeteve.

Shtresat e Trotuarit:

- o Pllaka Betoni 6cm
- o Shtrese Rere 6cm
- o Shtrese Cakull 15cm

- **Korsia per kthimin djathtas te automjeteve**

Nje pjese e trotuarit ekzistues ne afersi te kryqezimit do te konvertohet ne korsi per automjete. Krijimi i kesaj korsie kryhet per te permiresuar qarkullimin e automjeteve qe udhetojne nga rruga Siri Kodra ne drejtim te Unazes se Mesme.

Shtresat e rruges:

- o Asfalto beton 5.0 cm
- o Binder 6.0 cm
- o Konlomerat 10 cm

- o Cakull 30 cm
- o Zhavorr 25 cm

- **Spostimi i kunetes dhe i pusetes se ujrave te shiut ne krahun perendimor te rruges Siri Kodra**

Si rezultat i spostimit te trotuarit ekzistues per krijimin e korsis se kthimit djathtas eshte e nevojshme te spostohet dhe rrjeti i pusetave te ujrave te shiut ne kete segment.

Konkretisht eshte parashikuar te ndertohet 1 pusete e re per ujrart e shiut e cila do te lidhet me rrjetin ekzistues.

- **Ndricimi rrugor dhe i hapësirave publike**

Si rezultat i spostimit te trafikndaresve eshte e nevojshme te spostohen 2 ndricues rrugore ekzistues. Spostimi do te kryhet duke ndertuar puseta te reja per secilin prej tyre dhe duke cmontuar dhe rimontuar ndricuesit ekzistues.

4.4 KRYQEZIMI I RRUGES "5 MAJI" ME RRUGEN "FERIT XHAJKO

Nderhyrja ne Kryqezimin midis Rruges "5 Maji" me Unazen e Mesme eshte pjese e nje nderhyrje me te gjere ne disa kryqezime ne kuader te projektit "Rehabilitimi Unaza e Mesme".

Qellimi i ketij projekti eshte permiresimi i sistemit te qarkullimit per automjete dhe permiresimi i infrastruktures per bicikleta ne Unazen e Mesme.

Konkretisht ne kryqezimin ne fjale synohet te permiresohet qarkullimi i automjeteve duke zgjeruar rruget ne afersi te ketij kryqezimi.

Segmenti ku parashikohet te nderhyet mund te konsiderohet i amortizuar. Vlen te theksohet se qellimi i kesaj nderhyrje nuk eshte permiresimi i elementeve te amortizuara te rruges por permiresimi i skemes se qarkullimit te saj.

Ne kuader te permiresimit te skemes se qarkullimit parashikohen nderhyrjet e meposhtme:

- Spostimi me 2.1m dhe 1.5 te trotuarit ne krahun jugore te rruges "Ferit Xhajko" per te krijuar nje korsi te dedikuar per kthimin djathtas.
- Spostimi i kunetes dhe pusetave te ujrave te shiut ne krahun perendimor te rruges Jordan Misja.
- Spostimi i shtyllave te ndricimit rrugore

4.4.1 Elementet ku do te nderhyet

- **Trotuaret**

Trotuari ne krahun jugore te rruges "Ferit Xhajko" do te spostohet me 2.1m dhe 1.5m per te krijuar nje korsi te dedikuar per kthimin djathtas te automjeteve. Ky trotuar do te kete nje gjeresi qe varjon prej prej 2.0m deri ne 12m dhe do te shtrohet me pllaka Betoni.

Shtresat e Trotuarit:

- o Pllaka Betoni 6cm
- o Shtrese Rere 6cm
- o Shtrese Cakull 20cm

- **Korsia per kthimin djathtas te automjeteve**

Nje pjese e trotuarit ekzistues ne afersi te kryqezimit do te konvertohet ne korsi per automjete. Krijimi i kesaj korsie kryhet per te permiresuar qarkullimin e automjeteve qe synojne te kryejn kthese djathtas.

Shtresat e rruges:

- o Asfalto beton 5.0 cm
- o Binder 6.0 cm
- o Konlomerat 10 cm
- o Cakull 30 cm
- o Zhavorr 25 cm

- **Spostimi i kunetes dhe i pusetes se ujrave te shiut ne krahun perendimor te rruges Jordan Misja**

Si rezultat i spostimit te trotuarit ekzistues per krijimin e korsis se kthimit djathtas eshte e nevojshme te spostohet dhe rrjeti i pusetave te ujrave te shiut ne kete segment.

Konkretisht jane parashikuar te ndertohen 8 puseta te reja per ujrat e shiut te cilat do te lidhen me rrjetin ekzistues.

- **Ndricimi rrugor dhe i hapësirave publike**

Si rezultat i spostimit te trafikndaresve eshte e nevojshme te spostohet 1 ndricues rrugore ekzistues. Spostimi do te kryhet duke ndertuar puseta te reja per secilin prej tyre dhe duke cmontuar dhe rimontuar ndricuesit ekzistues.

4.5 RIASFALTIM I UNAZËS SE MESME

Projekti "Rehabilitimi Unaza e Mesme" është një ndërhyrje e gjere ne disa segmente te kësaj unaze me qellim përmirësimin e sistemit te qarkullimit për automjete dhe përmirësimin i infrastrukturës për biçikleta.

Ky qellim arrihet duke ndërhyrë ne skemën e qarkullimit te automjeteve ne disa kryqëzime, duke realizuar nje korsi te dedikuar për biçikleta përgjatë bulevardit "Zhan D'Ark" dhe bulevardit "Gjergj Fishta" si dhe duke ri asfaltuar segmentet e amortizuara te Unazës se Mesme.

Riasfaltimi parashikohet te kryhet ne disa segmente te unazës se mesme ku shtresa me asfalt rezulton te jete e amortizuar apo e dëmtuar. Evidentimi final i këtyre ndërhyrjeve do te kryhet gjate procesit te zbatimit dhe do te konfirmohet nga projektuesit përpara fillimit te punimeve.

4.5.1 Elementet ku do te nderhyet

- **Riasfaltimi i segmenteve te dëmtuara dhe te amortizuara**

Pas evidentimit te sipërfaqeve ku do te ndërhyhet për riasfaltim dhe pas konfirmimit nga projektuesit do te kryhet skarifikimi dhe riasfaltimi i sipërfaqeve sipas shtresave te mëposhtme.

Shtresat e Rrugës:

- o Asfaltobeton 5 cm
- o Binder 6 cm
- o Konglomerat 10 cm
- o Shtresat Ekzistuese

4.6 KRYQEZIMI I RRUGES "BARDHYL" ME RRUGEN "KONGRESI I MANASTIRIT"

Nderhyrja ne Kryqezimin midis Rrugës "Bardhyl" me Rrugën "Kongresi i Manastirit" eshte pjese e nje nderhyrje me te gjere ne disa kryqezime ne kuader te projektit "Rehabilitimi Unaza e Mesme".

Qellimi i ketij projekti eshte permiresimi i sistemit te qarkullimit per automjete dhe permiresimi i infrastruktures per bicikleta ne Unazen e Mesme.

Konkretisht ne kryqezimin ne fjale synohet te permiresohet qarkullimi i automjeteve duke zgjeruar rruget ne afersi te ketij kryqezimi.

Segmenti ku parashikohet te nderhyet mund te konsiderohet pjeserisht i amortizuar. Vlen te theksohet se qellimi i kesaj nderhyrje nuk eshte permiresimi i elementeve te amortizuara te rruges por permiresimi i skemes se qarkullimit te saj.

Ne kuader te permiresimit te skemes se qarkullimit parashikohen nderhyrjet e meposhtme:

- Spostimi me 2.9m te trotuarit ne krahun lindor te rruges "Bardhyl" per te krijuar hapsire per nje korsi te dedikuar per kthimin majtas nga rruga "Bardhyl" ne drejtim te rruges "Kongresi i Manastirit".
- Zgjerimi i trafikndaresit ne rrugen "Bardhyl" per te disiplinuar levizjen e automjeteve sipas skemes se re te levizjes.
- Spostimi i kunetes dhe pusetave te ujrave te shiut ne krahun perendimor te rruges Jordan Misja.
- Spostimi i shtyllave te ndricimit rrugore

4.6.1 Elementet ku do te nderhyet

- **Trotuaret**

Trotuari ne krahun perendimore te rruges "Bardhyl" do te spostohet me 2.9m per te krijuar nje korsi te dedikuar per kthimin majtas te automjeteve qe synojne te qarkullojne nga rruga "Bardhyl" per ne rrugen "Kongresi i Manastirit". Ky trotuar do te kete nje gjeresi qe varjon prej prej 2.7m deri ne 4.5m dhe do te shtrohet me pllaka Betoni.

Shtresat e Trotuarit:

- o Pllaka Betoni 6cm
- o Shtrese Rere 6cm
- o Shtrese Cakull 20cm

- **Korsia qe shtohet**

Nje pjese e trotuarit ekzistues ne afersi te kryqezimit do te konvertohet ne korsia per automjete. Krijimi i kesaj korsie kryhet per te shtuar ne korsia qarkullimi e cila synon permiresimin e qarkullimit te automjeteve.

Shtresat e rruges:

- Asfalto beton 5.0 cm
- Binder 6.0 cm
- Konlomerat 10 cm
- Cakull 30 cm
- Zhavorr 25 cm

- **Zgjerimi i Trafikndaresit**

Trafikndaresi ne rrugen "Bardhyl", ne afersi te kryqezimit do te zgjerohet sipas formes gjeometrike te treguar ne plan. Qellimi i kesaj nderhyrje eshte disiplinimi i menyres se qarkullimit te automjeteve per te lehtesuar kthimin majtas per ne rrugen "Kongresi i Manastirit".

- **Spostimi i kunetes dhe i pusetes se ujrave te shiut ne krahun perendimor te rruges Bardhyl**

Si rezultat i spostimit te totuarit ekzistues per krijimin e korsis se kthimit djathtas eshte e nevojshme te spostohej dhe rrjeti i pusetave te ujrave te shiut ne kete segment.

Konkretisht jane parashikuar te ndertohen 4 puseta te reja per ujrat e shiut te cilat do te lidhen me rrjetin ekzistues.

- **Ndricimi rrugor dhe i hapësirave publike**

Si rezultat i spostimit te trafikndaresve eshte e nevojshme te spostohej 5 ndricues rrugore ekzistues. Spostimi do te kryhet duke ndertuar puseta te reja per secilin prej tyre dhe duke cmontuar dhe rimontuar ndricuesit ekzistues.

4.7 KRYQEZIMI I RRUGES "ARKITEKT KASEMI" ME BULEVARDIN "ZHAN D'ARK

Nderhyrja ne Kryqezimin midis Rruges "Bardhyl" me bulevardin "Zhan D'Ark" eshte pjese e nje nderhyrje me te gjere ne disa kryqezime ne kuader te projektit "Rehabilitimi Unaza e Mesme".

Qellimi i ketij projekti eshte permiresimi i sistemit te qarkullimit per automjete dhe permiresimi i infrastruktures per bicikleta ne Unazen e Mesme.

Konkretisht ne kryqezimin ne fjale synohet te permiresohet qarkullimi i automjeteve duke zgjeruar rruget ne afersi te ketij kryqezimi.

Segmenti ku parashikohet te nderhyet mund te konsiderohet pjeserisht i amortizuar. Vlen te theksohet se qellimi i kesaj nderhyrje nuk eshte permiresimi i elementeve te amortizuara te rruges por permiresimi i skemes se qarkullimit te saj.

Ne kuader te permiresimit te skemes se qarkullimit parashikohen nderhyrjet e meposhtme:

- Spostimi me 3.5m te trotuarit ne krahun lindor te rruges "Arkitekt Kasemi" per te krijuar hapsire per nje korsi te dedikuar per kthimin djathtas.
- Zgjatimi i trafikndaresit ne rrugen "Arkitekt Kasemi".
- Ndertimi i dy ishujve trafiku me qellim disiplinimin e qarkullimit te automjeteve dhe lehtesimin e kalimit te rruges nga kembesoret.
- Spostimi i kunetes dhe pusetave te ujrave te shiut ne krahun perendimor te rruges Jordan Misja.
- Spostimi i shtyllave te ndricimit rrugore

4.7.1 Elementet ku do te nderhyet

- **Trotuaret**

Trotuari ne krahun perendimore te rruges "Arkitekt Kasemi" do te spostohet me 3.5m per te krijuar nje korsi te dedikuar per kthimin djathtas. Ky trotuar do te kete nje gjeresi qe varjon prej prej 3.1m deri ne 7.2m dhe do te shtrohet me pllaka Betoni.

Shtresat e Trotuarit:

Pllaka Betoni	6cm
Shtrese Rere	6cm
Shtrese Cakull	20cm

- **Korsia qe shtohet**

Nje pjese e trotuarit ekzistues ne afersi te kryqezimit do te konvertohet ne korsi per automjete. Krijimi i kesaj korsie kryhet per te shtuar ne korsi qarkullimi e cila synon permiresimin e qarkullimit te automjeteve.

Shtresat e rruges:

- Asfalto beton 5.0 cm
- Binder 6.0 cm
- Konlomerat 10 cm
- Cakull 30 cm
- Zhavorr 25 cm

- **Zgjerimi i Trafikndaresit**

Trafikndaresi ne rrugen "Arkitekt Kasemi" do te zgjatet 5.1m me qellim disiplinimin e qarkullimit te mjeteve

- **Ndertimi i ishujve te Trafikut**

Nderhyrja parashikon ndertimin e dy ishujve trafiku me qellim disiplinimin e qarkullimit te automjeteve dhe lehtesimin e kalimit te rruges nga kembesoret. Keto ishuj do te konturohen me bordura betoni per trotuar dhe do te shtrohen me pllaka betoni me te njejtat shtresa si trotuari.

- **Spostimi i kunetes dhe i pusetes se ujrave te shiut ne krahun perendimor te rruges Bardhyl**

Si rezultat i spostimit te totuarit ekzistues per krijimin e korsis se kthimit djathtas eshte e nevojshme te spostohet dhe rrjeti i pusetave te ujrave te shiut ne kete segment.
Konkretisht jane parashikuar te ndertohen 3 puseta te reja per ujrat e shiut te cilat do te lidhen me rrjetin ekzistues.

- **Ndricimi rrugor dhe i hapësirave publike**

Si rezultat i spostimit te trafikndaresve eshte e nevojshme te spostohet 2 ndricues rrugore ekzistues. Spostimi do te kryhet duke ndertuar puseta te reja per secilin prej tyre dhe duke cmontuar dhe rimontuar ndricuesit ekzistues.

4.8 KRYQEZIMI I RRUGES "RESHIT PETRELA" ME BULEVARDIN "ZOGU I PARE"

Nderhyrja ne Kryqezimin midis Rruges "Reshit Petrela" me bulevardin "Zogu i Pare" eshte pjese e nje nderhyrje me te gjere ne disa kryqezime ne kuader te projektit "Rehabilitimi Unaza e Mesme".

Qellimi i ketij projekti eshte permiresimi i sistemit te qarkullimit per automjete dhe permiresimi i infrastruktures per bicikleta ne Unazen e Mesme.

Konkretisht ne kryqezimin ne fjale synohet te unifikohet vizualisht kryqezimi me segmentin e ri te bulevardit i cili eshte i shtruar me pllaka guri.

Segmenti ku parashikohet te nderhyet mund te konsiderohet i amortizuar. Vlen te theksohet se qellimi i kesaj nderhyrje nuk eshte permiresimi i elementeve te amortizuara te rruges por permiresimi i skemes se qarkullimit te saj.

Ne kuader te permiresimit te skemes se qarkullimit parashikohen nderhyrjet e meposhtme:

- Zevendesimi i shtereses me asfalt me shtrese me pllaka guri me teksture si ne zgjatimin e bulevardit "Zogu i Pare".
- Realizimi i kunetes sipas kuotes se rruges pas perfundimit te shtereses me pllaka guri.

4.8.1 Elementet ku do te nderhyet

- **Shtresa e Asfaltit ne kryqezim qe zevendesohet me shtrese me pllaka guri**

Pjesa e kryqezimit sipas projektit do te zevendesohet shtresa me asfalt ekzistuese dhe do te zevendesohet me shtrese me pllaka gurti $t=6$ cm me teksutre te njetje si pllakat e perdorura ne segmentin prane kryqezimit ne zgjatimin e bulevardit Zogu i Pare. Kjo nderhyrje ka si qellim unifikimin vizual te zgjatimit te bulevardit me kete kryqezim.

Shtresat e Rruges:

- o Pllaka Guri 6 cm
- o Shtrese Rere 6 cm
- o Shtrese Betoni 10 cm
- o Shtrese Zhavorr 10 cm

- **Ndertimi i kunetes se re**

Ne te gjithë siperfaqen ku nderhyet do te rindertohet kuneta sipas kuotes se shtreses me pllaka guri.

5 PROBLEMATIKAT GJATË ZBATIMIT

Gjate kryerjes se punimeve te objektit " Rehabilitimi Unaza e Mesme " dhe kontrollit "Projekt - Preventiv - Fakt", Albakonstruksion sh.p.k. ka evidentuar një sere problematikash dhe mungesash te cilat kane rëndësi te veçantë ne ecurinë dhe realizimin e objektit duke mos cenuar anën funksionale te objektit dhe duke garantuar cilësi dhe jetëgjatësi te investimit. Problematikat renditen si me poshtë:

5.1 KRYQEZIMI I RRUGES MYSLYM SHYRI ME UNAZËN E MESME

5.1.1 Infrastruktura ekzistuese ne rruge

Infrastruktura ekzistuese ne rruge nuk përputhet me azhornimin. Për sa i përket linjave te elektrikut, ujësjellësit, telefonisë dhe internetit qe kalojnë për gjate trupit te rrugës "Unazes se Mesme" azhornimi qe na është dhënë nuk përputhet me faktin ka ndryshim si ne planimetri dhe për sa i përket thellësisë qe janë vendosur këto linja, ne fakt linjat janë shume ceket rreth 20~30 cm. Si rrjedhoje e kësaj shtate linjat duhet te futen ne thellësi minimumi poshtë shtresave te rrugës, rreth 90 cm.

5.1.2 Rrjeti ekzistues i furnizimit me uje.

Për gjate unazës në të dy trotualet shtrihet rrjeti ekzistues i furnizimit me uje, qe është i amortizuar dhe ne shume vende ka rrjedhje. Aty kalojnë tubacionet si me poshtë :

Tubacioni gize Dn-200mm i cili shërben si tubacioni kryesor furnizimi me ujë për dy krahët e rrugës. Ky tubacion i ndërtuar para viteve 1960, paraqet humbje te konsiderueshme ne xhuntot lidhëse, gjithashtu edhe në degezimet xingato.



Tubacioni është i lidhur ne te dy krahët, ne rrugën e Kavajës me tubacionin PE Dj-250mm, dhe ne Bulevardin "Zhan Dark" me tubacionin PE Dj-200mm .

Gjithashtu dhe pusetat e kontrollit janë te mbushura me ujë, duke e bere te pamundur kontrollin riparimin apo zëvendësimin e pajisjeve te dëmtuara.

Ne gjurmën e rrugës, dalin degëzime te ndryshme ne drejtim te objekteve te banimit 4-5kt, te cilat gjithashtu shfaqin humbje dhe amortizim, duke përberë problem për zgjerimin e rrugës sepse krijohen pellgje uji dhe pengojnë realizimin e shtresave te rrugës sipas KTZ.

5.1.3 Krahu jashtëm i segmentit nga kryqëzimi i "21 Dhjetorit" deri tek Ura "Vasil Shanto"

Për sa i përket Segmentit nga kryqëzimi i "21 Dhjetorit" deri tek Ura "Vasil Shanto" ne projekt është paraqitur zgjerimi i rrugës nga krahu i jashtëm i unazës, ndërsa ne preventiv nuk janë pasqyruar volumet e punimeve. Për realizimin e zgjerimit të krahut të jashtëm të unazës duhet të shtohen volumet e gërmimit, nënshtresat, shtresat asfaltike si dhe ndërtimi i rrjetit të ujërave të bardha.

5.2 KORSITE E BIÇIKLETAVE NE BLV "ZHAN D'ARK" DHE BLV "GJERGJ FISHTA"

5.2.1 Korsia e biçikletave

Ne korsinë e biçikletave na është kërkuar nga ndërmarrja e gjelbërimit ruajtja e pllakave të trotuarit dhe si pasoje nuk është bërë gërmim masiv por pllakat e trotuarit janë çmontuar dhe i janë dorëzuar Ndërmarrjes së gjelbërimit

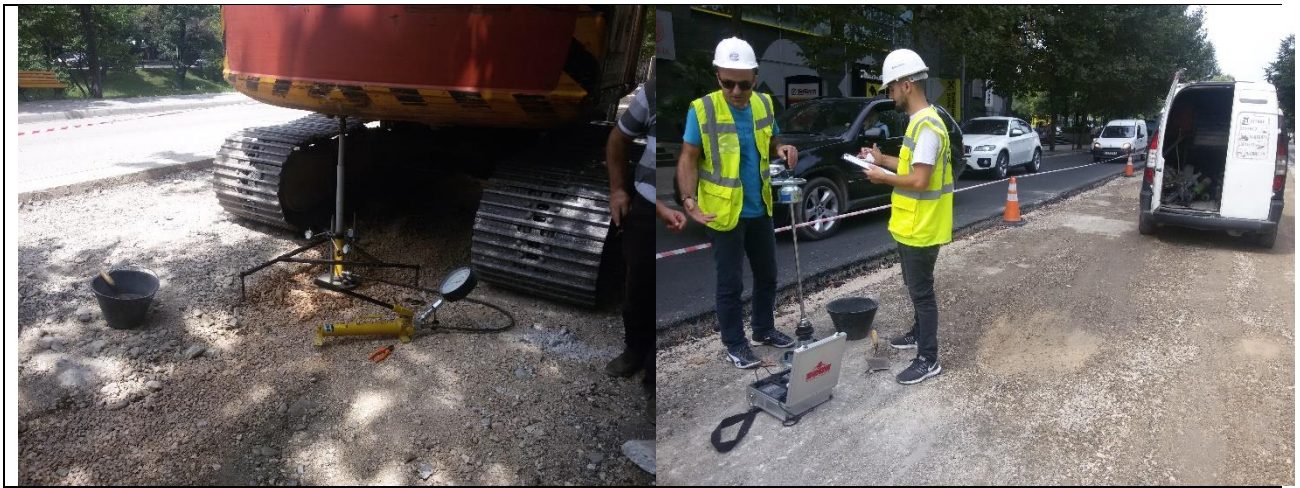
Gjithashtu në preventiv nuk është parashikuar shtresa e stabilizantit që duhet të vendoset përpara konglomeratit duke qenë se gjatë gërmimit hiqet shtresat e trotuarit dhe dalim në tokë.

Gjithashtu nuk është parashikuar spostimi i rrjetit të ndriçimit i cili ndodhet në trotuarin ekzistues

5.3 RIASFALTIM I UNAZËS SE MESME

Gjatë punimeve të riasfaltimit, nga kryqëzimi i rrugës Ibrahim rrugova me bulevardin "Zhane D'ark" dhe bulevardin "Bajram Curri" janë vërejtur dëmtime të shtresave asfaltike të cilat kanë ardhur nga dëmtimi apo përmbajtja argjilore e shtresave të themelit të rrugës. Në kemi bërë kontrole të herëpashershme për të kontrolluar aftësinë mbajtëse të shtresave me piastër statike dhe dinamike dhe kemi marrë rezultate jo të mira. Po kështu kemi bërë sondazhe në pikat të cilat kanë qenë të dëmtuara dhe kemi gjetur përmbajtje të lartë të argjilës jashtë normave të lejuara.





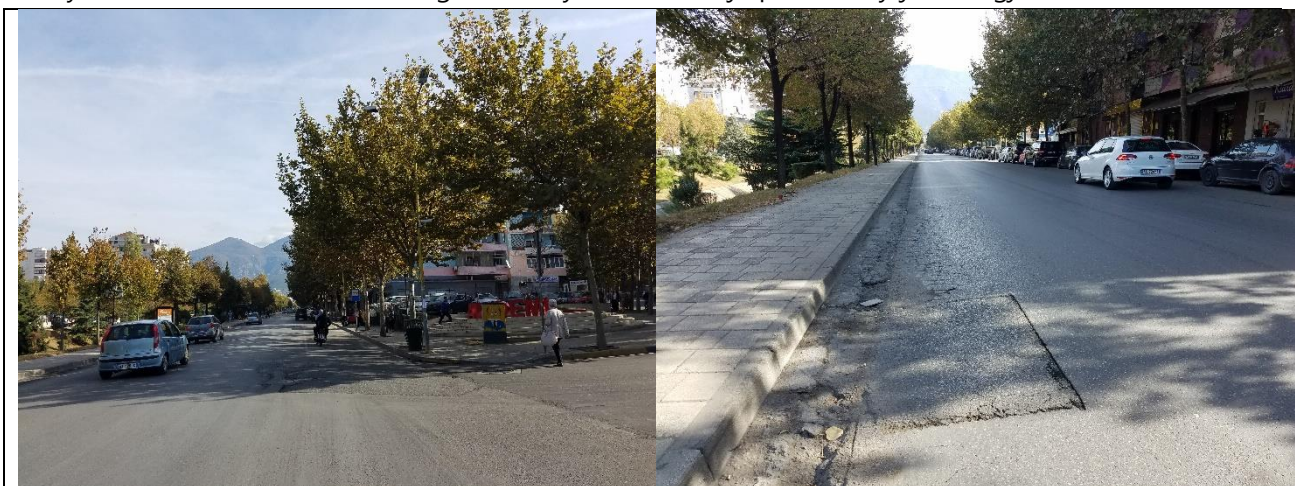
Po kështu projekti parashikon gërmimin e shtresave asfaltike 21cm, por nuk parashikon rehabilitimin e shtresave të poshtme apo një shtrese stabilizanti ku të mbështeten shtresat asfaltike.

Gjate konsultimit në terren me stafin dhe me mbikëqyrësin kemi dalë në konkluzion dhe për zgjidhjen e situatës propozojmë si më poshtë

- Rehabilitimin në thellësi në zonat ku ka nevojë, duke bërë gërmimin deri në hasjen e tabanit, mbushjen me çakëll makinerie dhe duke vendosur paketën e shtresave të parashikuara në preventiv.
- Shtimin e një shtrese stabilizant prej 10 cm për mbështetjen e shtresave asfaltike
- Shtimin e zërit frezim asfalti për të shmangur gërmimin me eskavator i cili sjell prishje të strukturës së rrugës.

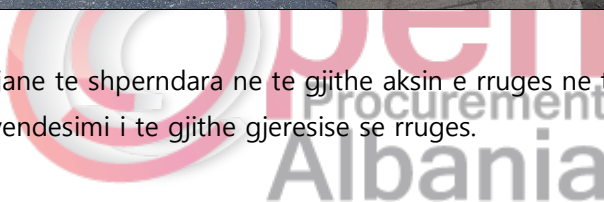
5.4 SEGMENTI NGA RRUGA ELBASANIT – ARKITEKT KASEMI

Që nga koha kur është hartuar ky projekt, ky segment rruge ka degraduar së tepërmi me amortizim të theksuar të shtresave të sipërme të rrugës. Ky segment paraqitet pothuajse në njëra të dy krahet e unazës. Siç shihet nga fotot, ky aks ka nevojë për ndërhyrje emergjente.





Pergjithesisht demtimet jane te shperndara ne te gjithe aksin e rruges ne te dy krahet e saj, keshtu qe eshte e detyrueshme zevendesimi i te gjithe gjerise se rruges.





Demtime te medha ka dhe kuneta e rruges se bashku me borduren ne shume pjese te saj

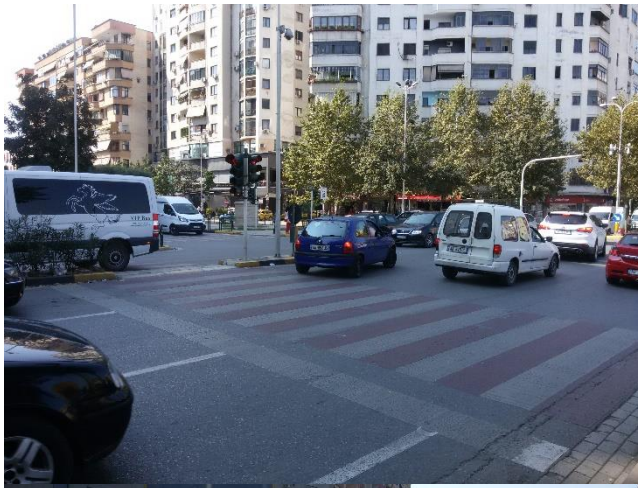
Ne kuader te punimeve per riasfaltimin e unazes se mesme per te bere te mundur qe projekti te jete gjithepershires dhe funksional ne mendojme dhe propozojme zevendesimin e shtresave te sipërme te rruges ne kete segment se bashku me riparimet dhe berjen nga e para te kunetes dhe bordures atje ku eshte e nevojshme..

6 KRYQËZIMET QË NUK KANË NEVOJË PËR NDËRHJRJE

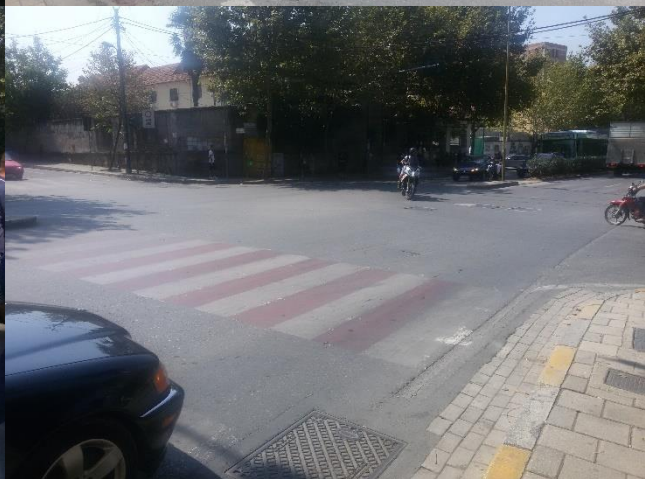
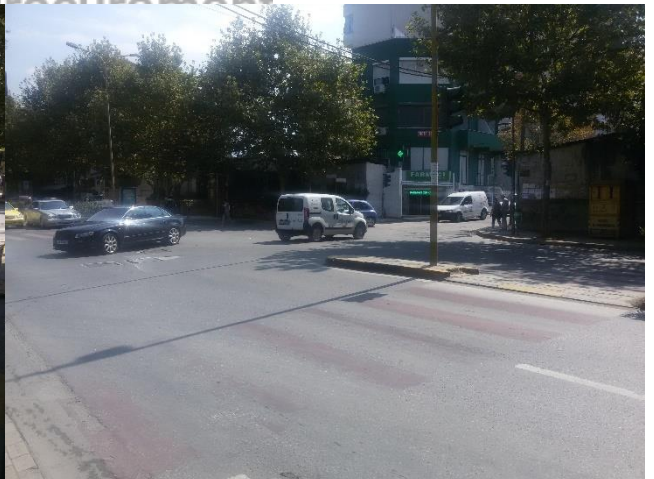
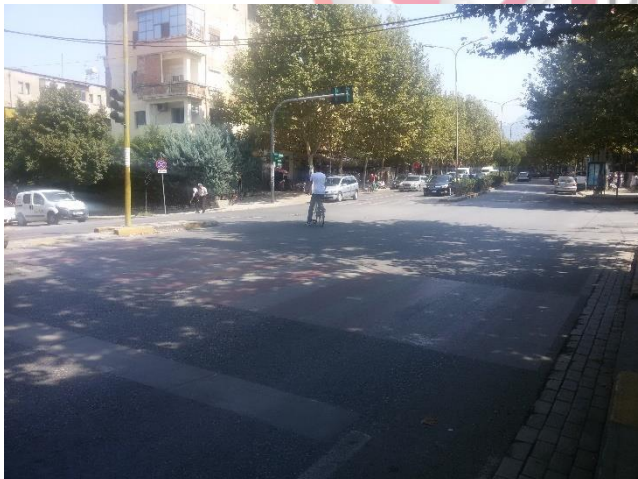
6.1.1 Gjendja ekzistuese

Nga inspektimi ne vend rezulton se gjendja ekzistuese ne kryqëzimet e mëposhtme paraqitet e mire dhe nuk ka nevojë për ndërhyrje emergjente

- "Kryqëzimi i Rrugës "Reshit Petrela" me Bulevardin "Zogu i Pare"



- "Kryqëzimi i rrugës "Siri Kodra" me rrugën "Ferit Xhajko"



- "Kryqëzimi i Rrugës "Arkitekt Kasemi" me Bulevardin "Zhan D'Ark".



6.1.2 Propozim mbi gjendjen ekzistuese

Meqenëse në këto kryqëzime gjendja e shtresave asfaltike është e mirë dhe nuk ka nevojë për ndërhyrje në jemi të mendimit që këto fonde të përdoren në kryqëzime të tjera dhe në problematikat e lartë përmendura në pikën 5 të këtij relacioni dhe ndërhyrja në këto kryqëzime të parashikohen në një fazë tjetër jashtë projektit tonë.

7 KONKLUZIONE

Si pasojë e të gjitha problematikave të sipërcituara, dhe konstatimeve të bëra nga palët e përfshira, konkludojmë që për të bërë të mundur realizimin e këtij projekti duke pasur prioritet anën funksionale të punimeve nëntokësore sipas KTZ, duke përshtatur cilësinë e standardet e kohës me kërkesat e komunitetit, sipas kushteve teknike të përcaktuara në kontratë, kërkohet rishikimi dhe aprovimi i vëllimeve dhe ndryshimeve të tyre dhe gjithë termat që shoqërojnë këtë rishikim.

Nga ripunimi total i projektit preventiv rezulton se vlera për përfundimin e punimeve të objektit është 293,730,909 leke (me TVSH). Për të përmbushur punimet e përcaktuara në projektin preventiv, duhet të konsumohet vlera e projektit bazë e barabartë me 248,930,702 leke (me TVSH) dhe vlera 44,800,207 lek me TVSH duhet të kalojë në kontratë shtesë.

Duke qene se ndryshimet ne volumet e projektit, e kalojne vleren e kontrates, bazuar ne U. K. M , Nr . 2 , dt . 13.05.2005 " Per zbatimin e punimeve te ndertimit " ne perputhje me kreun I , pikat 7.2 ;

7.2 – Propozimet për rritjen e vleres se Kontrates dhe zgjatjen e afatit te punimeve i paraqiten investitorit, nepermjet mbikqyresit te punimeve, kur ato përmiresojne treguesit e veprës, vijne nga shkaqe pamundësisht te paparashikueshme, ne kohen e duhur dhe nuk jane në kundërshtim me Kushtet e Kontratës, paraqesin kete propozim teknik shoqeruar me vleren e punimeve shtese 44,800,207 lek me TVSH

Bashkengjitur ketij propozimi do te gjeni;

- Kerkesen e kontraktorit per ndryshime e permiresime ne projekt (5 kopje)
- Skicat e sakta referuar ndryshimeve te kerkuara (5 kopje)
- Llogaritjet volumeve te punimeve sipas propozimeve te bera(5 kopje)
- Tabelat e ndryshimit te volumeve. (5 kopje)
- Preventivin e ripunuar brenda vleres se kontrates (5 kopje)
- Preventivin e ripunuar total. (5 kopje)
- Preventivin e punimeve shtese. (5 kopje)
- Foto(3 kopje)
- CD e te gjithë dokumentacionit te paraqitur (1 kopje)

Duke shprehur gjithë gatishmërinë dhe mirëkuptimin tone si dhe duke ju falënderuar dhe për bashkëpunimin tuaj te deritanishëm.

Ne pritje te miratimit Tuaj.

