



REPUBLIKA E SHQIPERISE
BASHKIA TIRANE

RELACION TEKNIK

“ Rikonstruktion i shkolles 9-vjecare “ 1 Qershori ”
Njesia Administrative Nr.6, Tirane”



1. Pershkrimi i pergjithshem

1.1 Vendndodhja

Shkolla 9-vjecare “ 1 Qershori ”, Tirane ndodhet ne rrugen “ Hamdi Pepo ”, Kombinat, pranë tregut të mallrave të përdorura, Njesia Administrative nr.6.

Shkolla 9 - Shkolla 9 - vjeçare 1 Qershori është ndërtuar në vitin 1961. Ajo është një godinë dykatëshe dhe mbulesa është e tipit tarracë. Sipërfaqja e përgjithshme e territorit është 4000 m², ndër të cilat 3000 m² është hapësirë të jashtme dhe 1000 m² godinë.

Në total e frekuentojnë shkollën rreth 490 nxënës, të cilët e zhvillojnë mësimin në 15 klasa. Shkolla ka në total 14 klasa 9- vjeçare, 1 klasë parashkollore, 14 tualete dhe 3 kabinete/ laboratorë. Mësimi zhvillohet me dy turne, pasi 4 klasa e zhvillojnë mësimin pasdite.



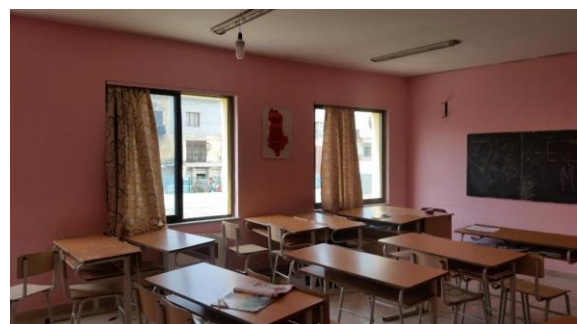
1.2 Gjendja Ekzistuese

Gjendja e shkollës është jo e mirë për të zhvilluar mësimin në kushte normale. Pavarësisht ndërhyrjeve të kryera nga Drejtoria e Përgjithshme Nr. 3 e Punëtorëve të Qytetit për riparime dhe mirëmbajtje, në të vihen re shumë problematika. Nga një vlerësim fizik që i është bërë rezulton se :

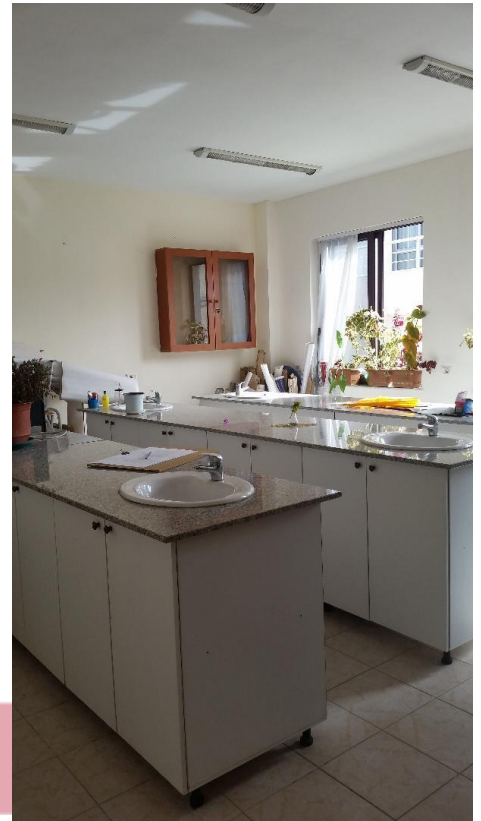
- Shkolla ka 490 nxënës, të cilët e zhvillojnë mësimin në 15 klasa, ku në të gjitha është e pranishme lagështira nëpër mure dhe ndihet era e mykut.
- Nga mungesa e ambienteve, 4 klasa e zhvillojnë mësimin pasdite.
- Dritaret dhe dyert e klasave janë të amortizuara, dyert kryesisht janë të riparuar disa herë.
- Ka probleme me rrjetin elektrik, i cili është i amortizuar dhe në klasat e katit të parë mungon ndriçimi.

- Kabineti i biologjisë dhe i kimisë janë dy nga ambientet ku ndihet më shumë era e mykut dhe zhvillimi i mësimit në të tilla kushte bëhet i vështirë. Gjithashtu mobilimi i tyre është instaluar në mënyrë të gabuar, tavolinat duhen vendosur në formë U-je dhe të jenë të pajisura me stola.
- Kabineti I informatikës është i vjetëruar dhe kompjuterat janë jo të përshtatshëm për programin bashkëkohor mësimor.
- Sistemi i ngrohjes është me naftë dhe punon pjesërisht, pasi në shumë klasa sistemi i tubave është i ndryshkur. Kaldaja dhe depozita e naftës janë zhvendosur të izoluar në një dhomë në pjesën e jashtme të shkollës.
- Tarraca e shkollës ka nevojë për hidroizolim.
- Ullukët e shkarkimit të ujëra të shiut janë të prishura e sjellin lagështi në të gjithë sipërfaqen e murit ku ato ndodhen.
- Shkolla ka 14 tualete (alla turka) , të cilat kanë probleme me nyjet hidrosanitare (tubat e ujit janë të bllokuara), me lagështirën nëpër mure dhe dyert janë të dëmtuara. Në të gjitha tualetet janë jofunksionale shkarkueset e ujit dhe ka probleme me rrjetin hidraulik, pasi furnizimi me ujë është pothuajse inekzistent.
- Shkolla është e lidhur me 2 linja ujësjellësi, por asnjëra nuk është funksionale. Ajo furnizohet me ujë me anë të një depozite të jashtme të ndodhur me oborr, e cila e merr ujin nga një linjë e jashtme ujësjellësi që kalon anash oborrit të shkollës.
- Shtesa e re dhe njëra nga banjot e katit të parë ndodhen mbi kolektorin e zonës, çka sjell shumë probleme me lagështinë. Nevojitet hidroizolim i të gjithë ndërtesës.
- Në palestër vihet re lagështia në mure dhe telat mbajtës të ndriçuesve janë të amortizuar, gjë që përbën rrezik pasi ato mund të bien gjatë orëve të mësimit. Gjithashtu akustika e palestrës është jo e mirë.
- Dhomat e zhveshjes ndodhen në godinë, por nuk janë funksionale.
- Në sipërfaqen e jashtme ka mungesë të ambienteve sportive e rekreative dhe gjelbërim të pasistemuar.
- Mungojnë edhe kosha për mbeturinat, në mënyrë që të ruhet pastërtia e ambientit.
-

Ne fotot e mëposhtme shihet shkolla, e cilat do te rikonstruktohet.



Pamje nga shkolla “ 1 Qershori”



er
procurement
Albania

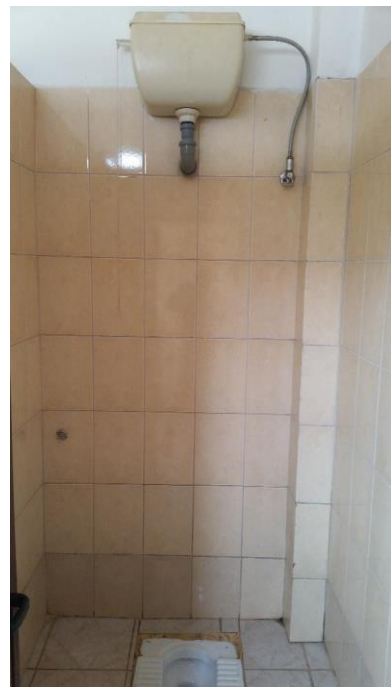
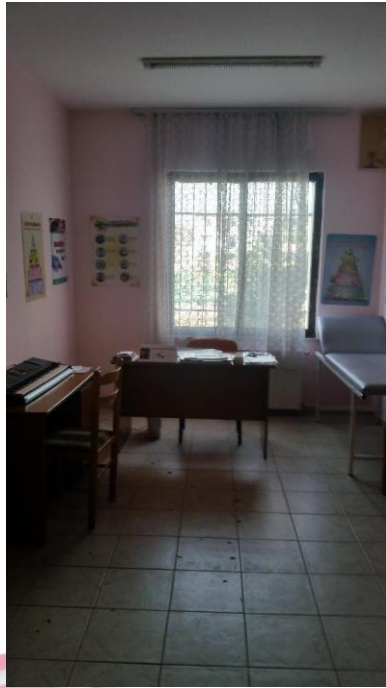








“ Rikonstruktion i shkollave 9-vjecare “ 1 Qershori ”



“ Rikonstruktion i shkollave 9-vjecare “ 1 Qershori ”

ZGJIDHJA TEKNIKE

2. Kërkesa projektimi të përgjithshme për rikonstrukcionin e godinës te shkolles " 1 Qershori " Njesia Administrative nr.6

Ne si Konsulente pasi kemi verifikuar ne vend te gjitha problematikat, kemi kryer matjet e nevojshme topografike dhe kemi fotografuar ambientet e jashtme dhe te brendshme te shkolles, kemi hartuar planin e rehabilitimit te shkolles , projektin e nevojshme te rehabilitimit në perputhje me standartet e projektimit dhe ndërimit që janë në fuqi në Shqipëri. Gjithashtu jane marre ne konsiderate standartet e projektimit të hartuara nga MASH për objektet arsimore, të cilat jane vene në dispozicion nga bashkia.

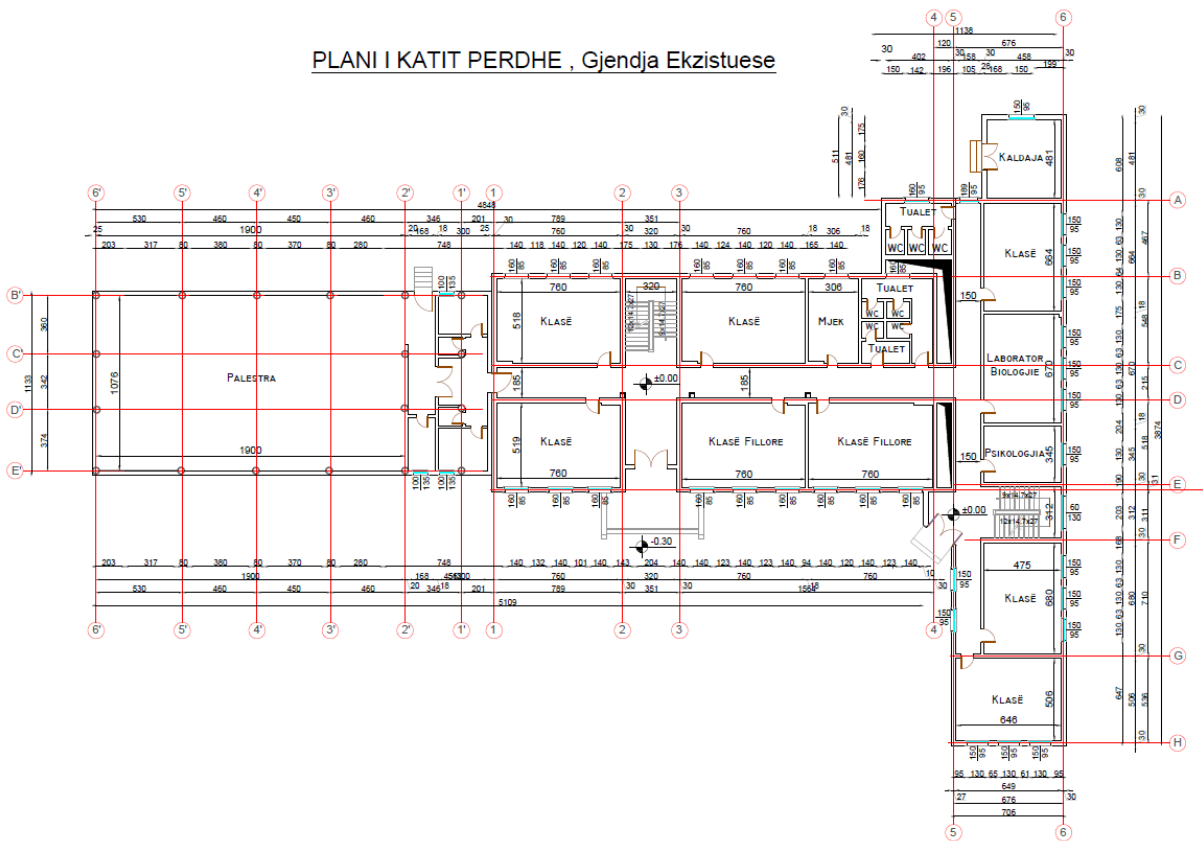
Kërkesa projektimi:

- Përsa i përket ndarjes funksionale dhe projektimit të objektit, i jemi referuar "Standardeve e normave dhe kriterëve të projektimit për shkolla/ kopshte/ çerdhe të hartuara nga Ministria e Arsimit dhe Shkencës.
- Në realizimin e projektit arkitektonik eshte patur parasysh dhe jane zbatuar të gjitha rregullat dhe normat urbanistike dhe arkitektonike për personat me aftësi të kufizuar PAK.
- Grupi i projektimit ka parashikuar në projekt/preventiv edhe rampat për lëvizjet e fëmijëve më aftësi të kufizuar (PAK) , sinjalistika për të verbërit etj.

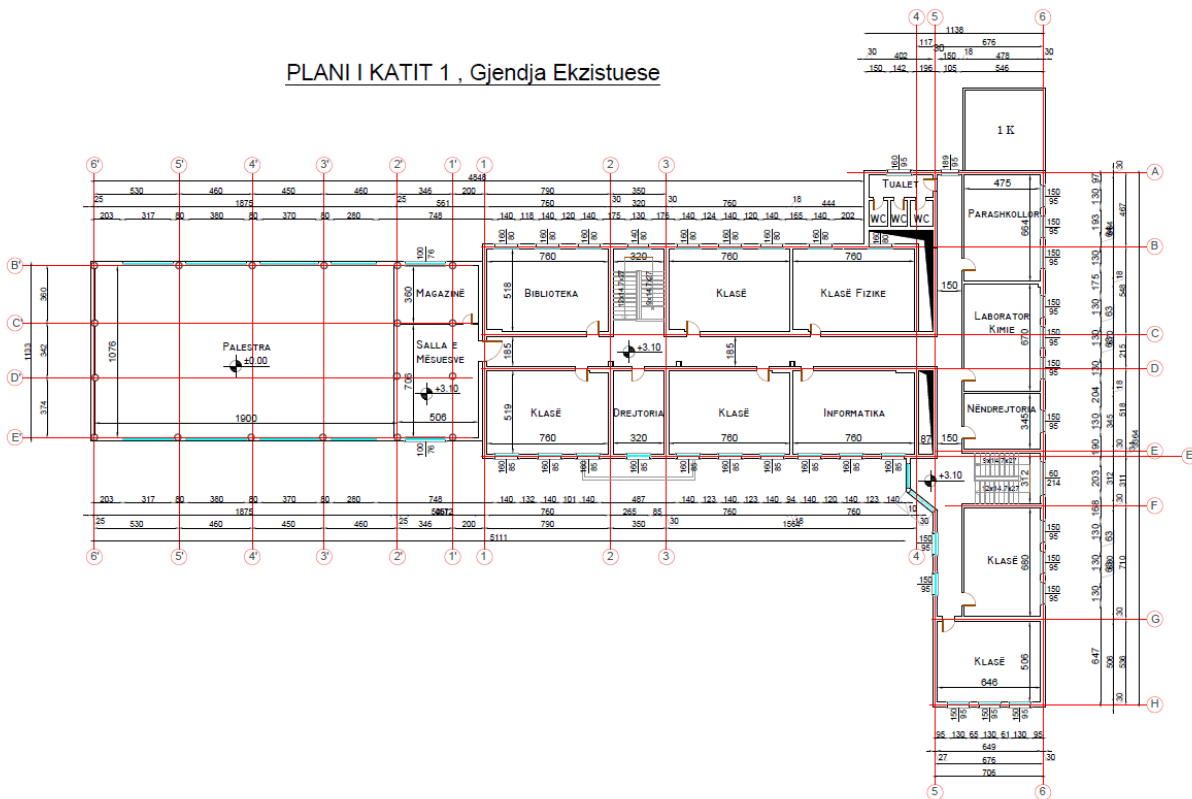
Ne si konsulente kemi dhene zgjidhje per rikonstrukcionin e shkolles. Duke qene se shkolla ka mungese te shume ambjenteve qe duhet te kete nje shkolle, ne kemi parashikuar shtesa ne shkollen ekzistuese me siperfaqe totale te shteses 370 m2. Kjo pasqyrohet ne shtimin e 3 klasave mesimore te nevojshme , si edhe eshte parashikuar qe ne palestren ekzistuese, te jete nje shtese te re e cila eshte ne perputhje me standartet e projektimit, dhe ne kete menyre plotesojme te gjitha kerkesat per ambjente qe palestres i mungojne.

Imazhet e meposhtme tregojne planet dhe fasadat ekzistuese te shkolles dhe ato te ndryshuarat.

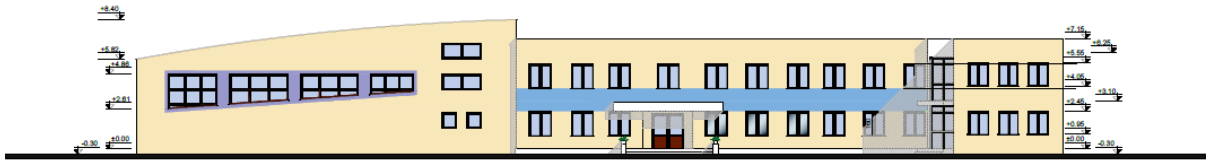
PLANI I KATIT PERDHE , Gjendja Ekzistuese



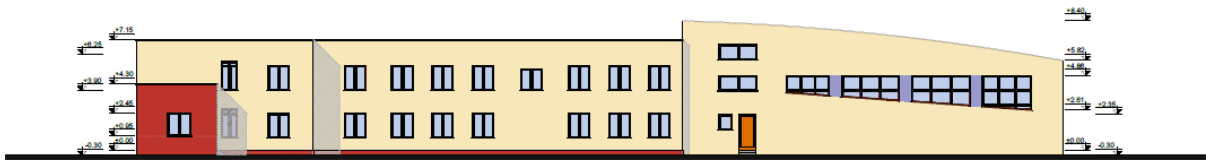
PLANI I KATIT 1 , Gjendja Ekzistuese



FASADA JUGPERENDIMORE GJENDJA EKZISTUESE

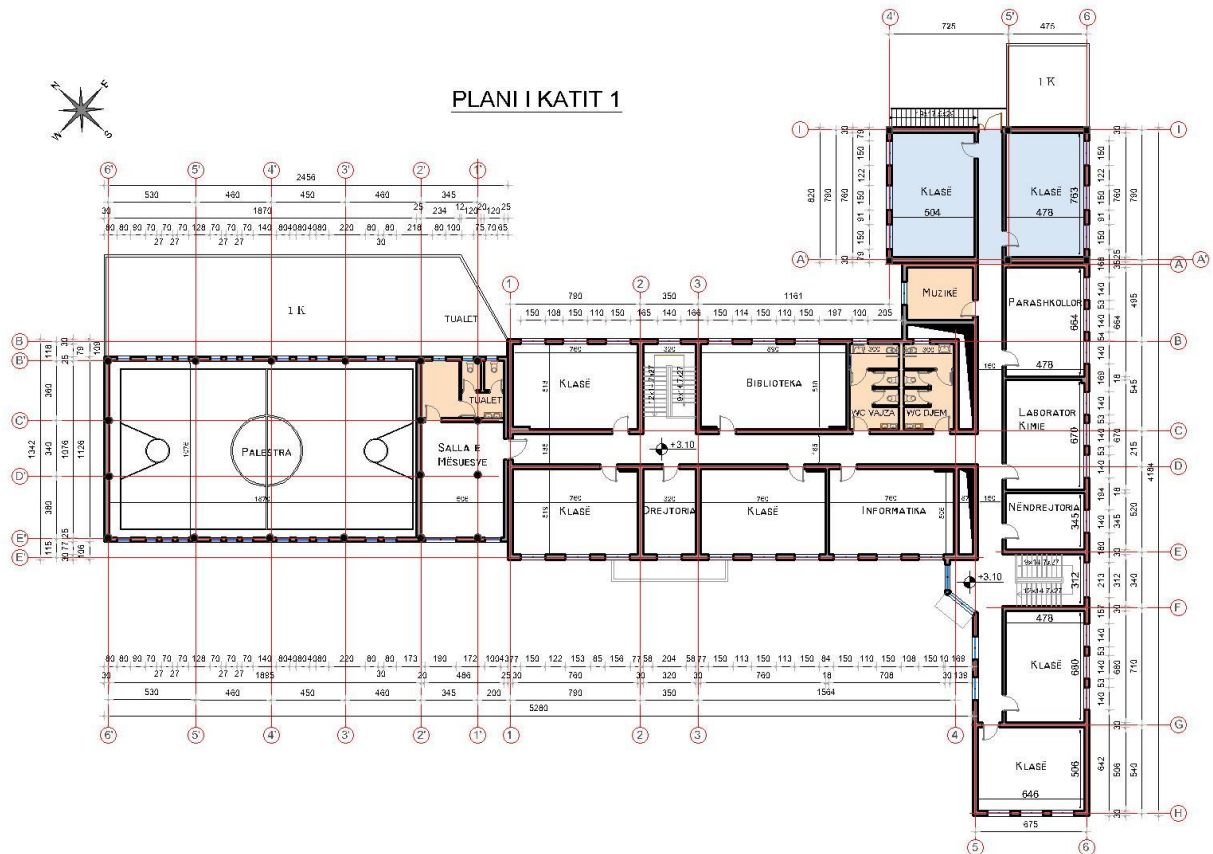


FASADA VERILINDORE GJENDJA EKZISTUESE



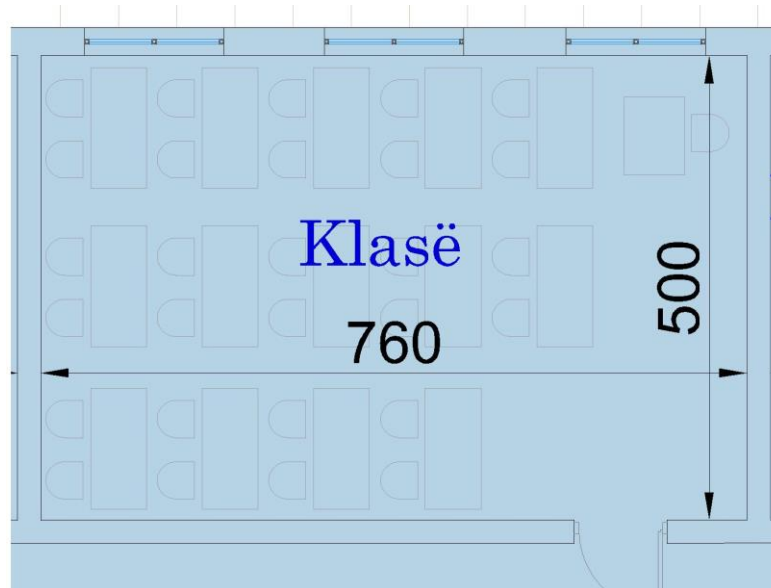
Planimetrите e ndryshuara





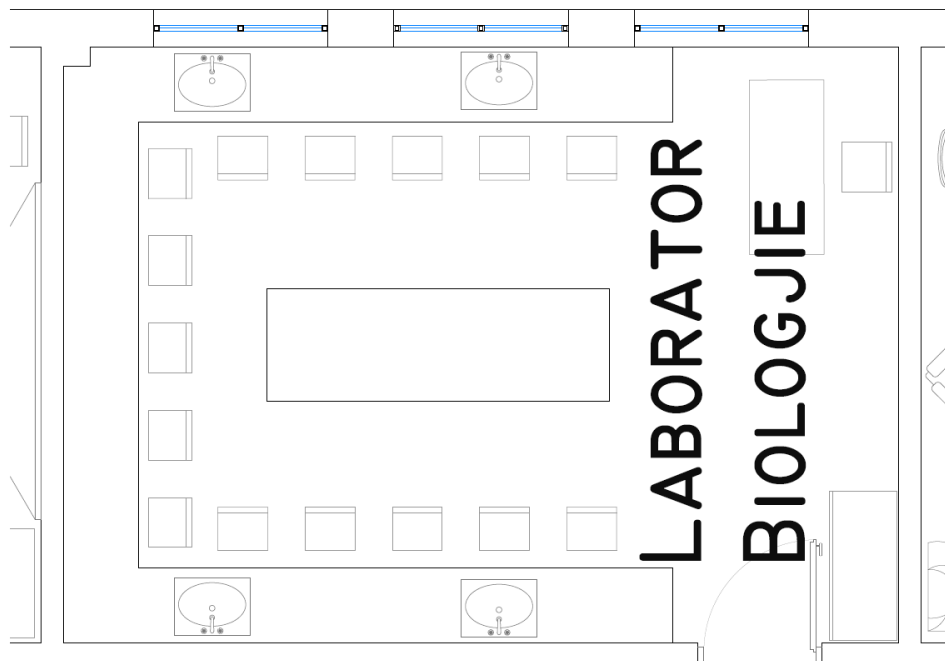
- **Klasat e mësimit**

Në projektimin e klasave të mësimit është llogaritur sipërfaqja, sipas standartit 30 – 32 nxënës/klasë me min 1.5 m²/ nxënës.



- **Laboratorët**

Në llogaritjen e hapësirës të këtyre klasave laboratorike është marrë si bazë që hapësira për çdo nxënës duhet të jete 2.2 m² si dhe janë llogaritur ambientet ndihmëse për pajisjet dhe parapërgatitjet. Per labororet është menduar vendosja e tavolinave të punës në formë U-je, pasi mobilimi i mëparshëm ishte jofunksional për zhvillimin e mesimit.



- **Biblioteka**

Përdoruesit e bibliotekës janë si nxënësit ashtu edhe mësuesit prandaj në llogaritjen e hapësirave të bibliotekave është marrë parasysh jo vetëm numri i nxënësve por dhe stafi pedagogjik. Për shkollat duhet të ketë një ambient bibliotekë me të paktën 18 m² ose nisur nga numri i nxënësve duhet llogaritur një hapësirë minimale 0,1 m² për çdo nxënës.

Ambjenti i bibliotekës si rezultat i riorganizimit të hapësirave, ka fituar sipërfaqe nga 38 m² në 47 m².

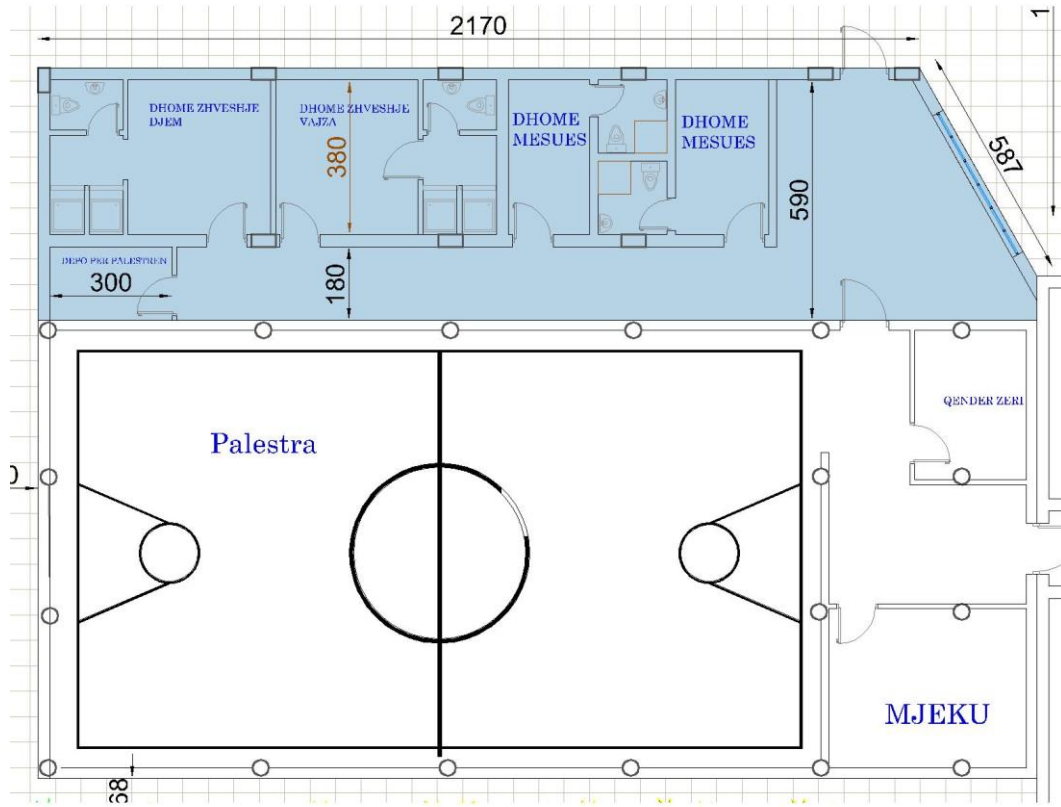


- **Salla për edukimin fizik**

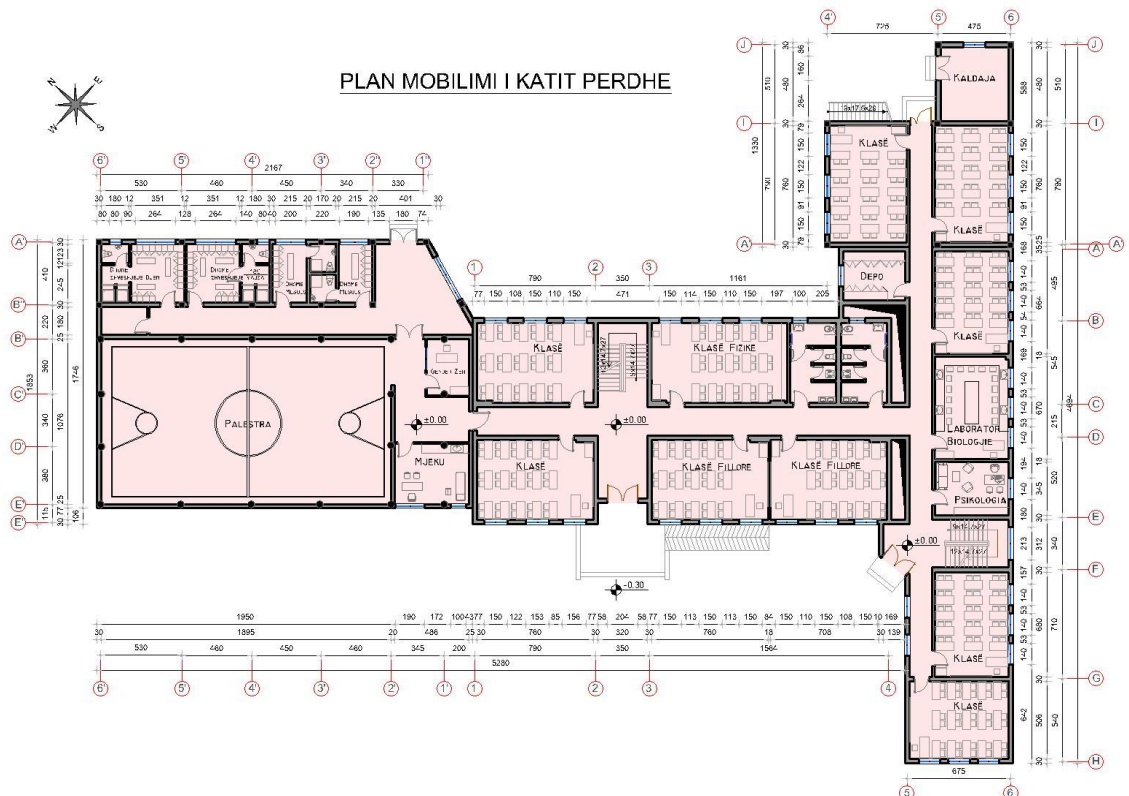
Palestra e shkolles është një ambient i veçantë i mbyllur për edukimin fizik. Përmasat për palestrën janë të tilla që në këtë ambient të luhet basketboll dhe volejbol dhe lartësia minimale 6 m.

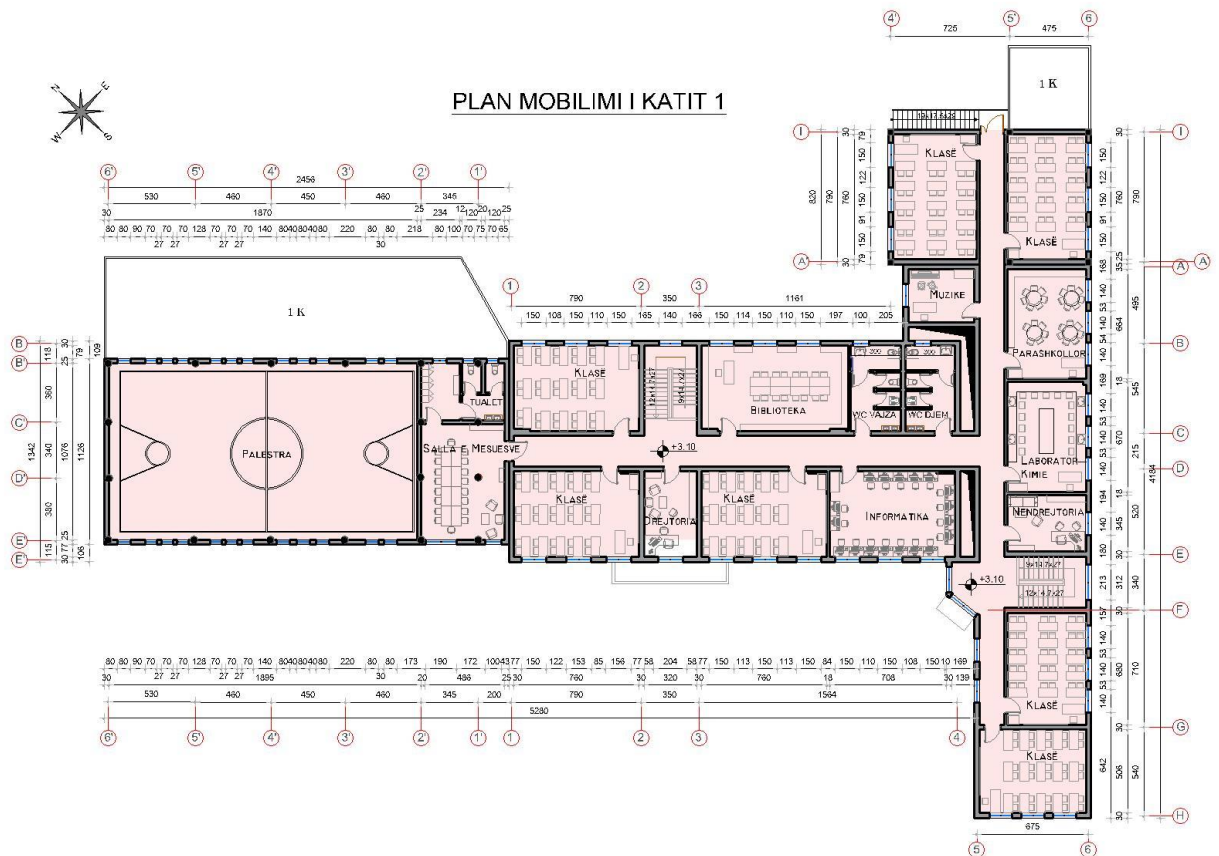
Përveç kësaj salla e edukatës fizike ka ambientet e veta ndihmëse:

- dy garderoza
- dy banjo
- një depo për materialet
- ambient për mësues me banjo



Planet e mobiluara



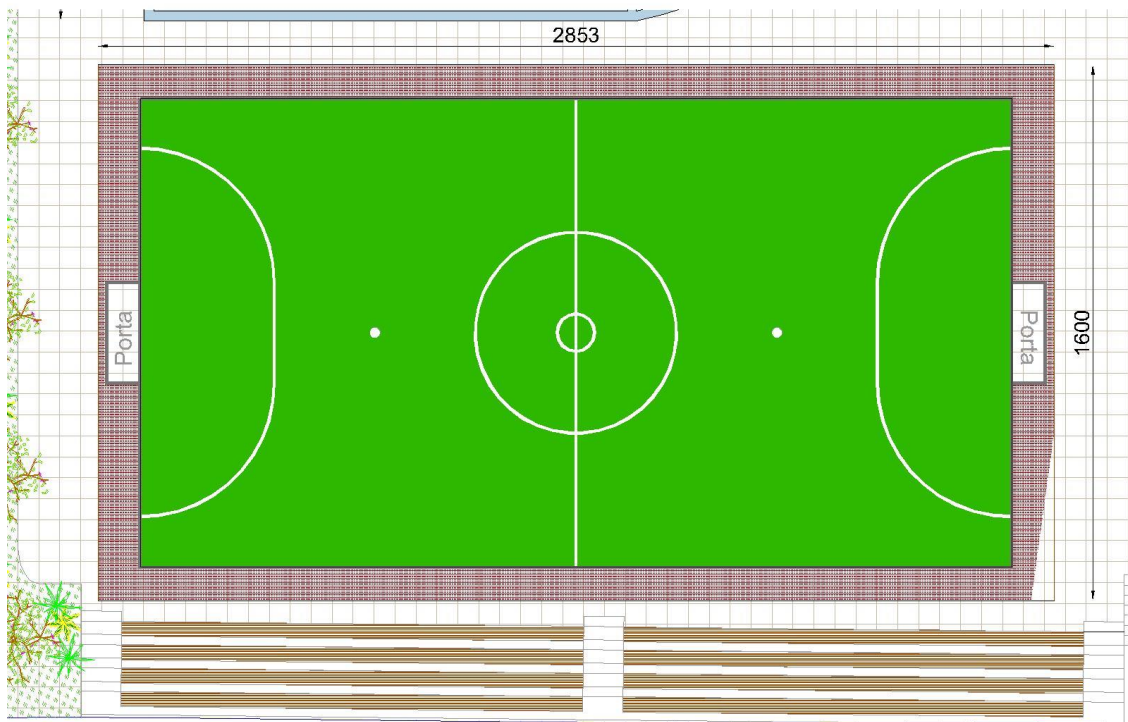


Terrenet Sportive

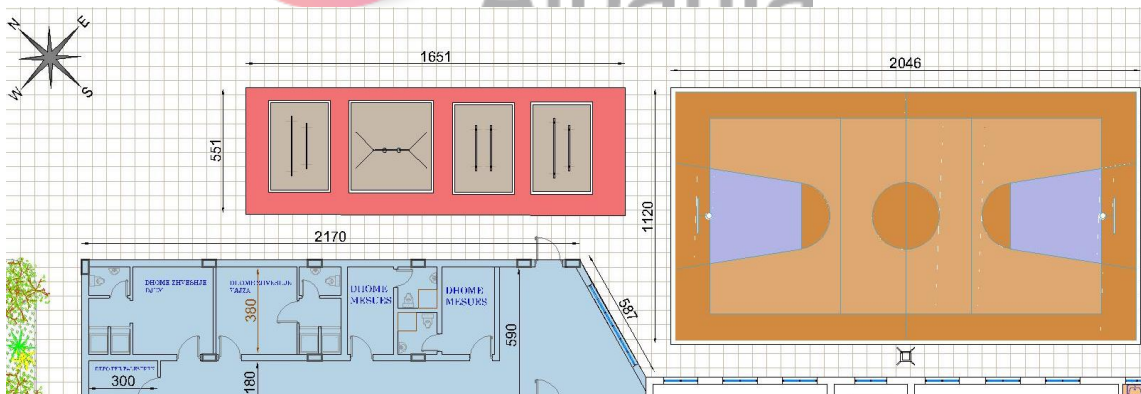
Terrenet e jashtme sportive janë propozuar sipas kërkesave të programit mësimor :

- një fushë volejboli
- një fushë basketbolli/futbolli
- kënd gjimnastikor

Fushe minifutbolli



Fushe basketbolli dhe kend gjimnastikor

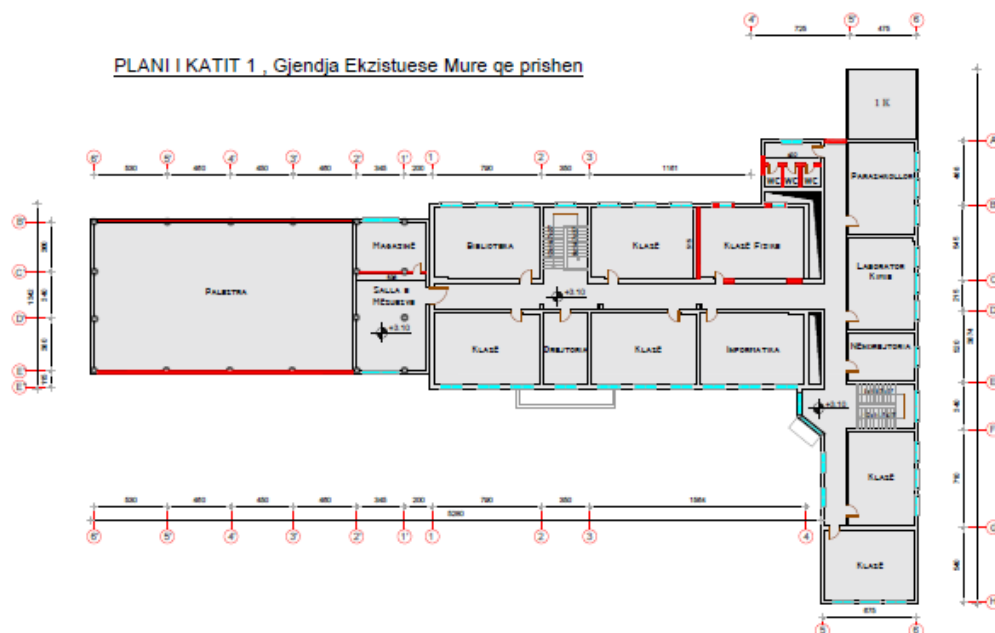
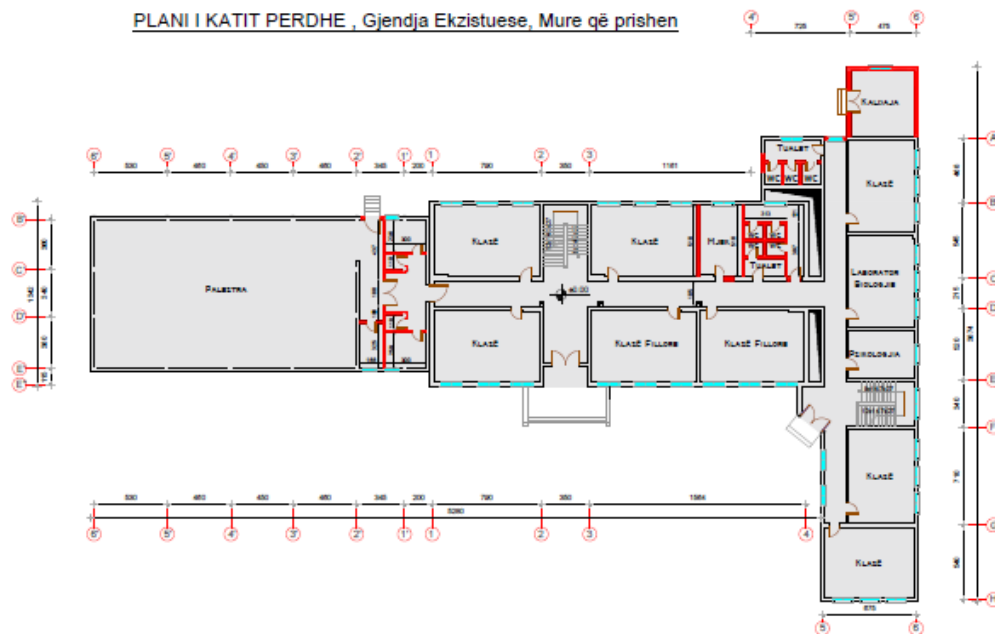


3. Kërkesa mbi kondicionet konstruktive dhe funksionale. te shkolles “ 1 Qershori ” Njesia Administrative nr.6

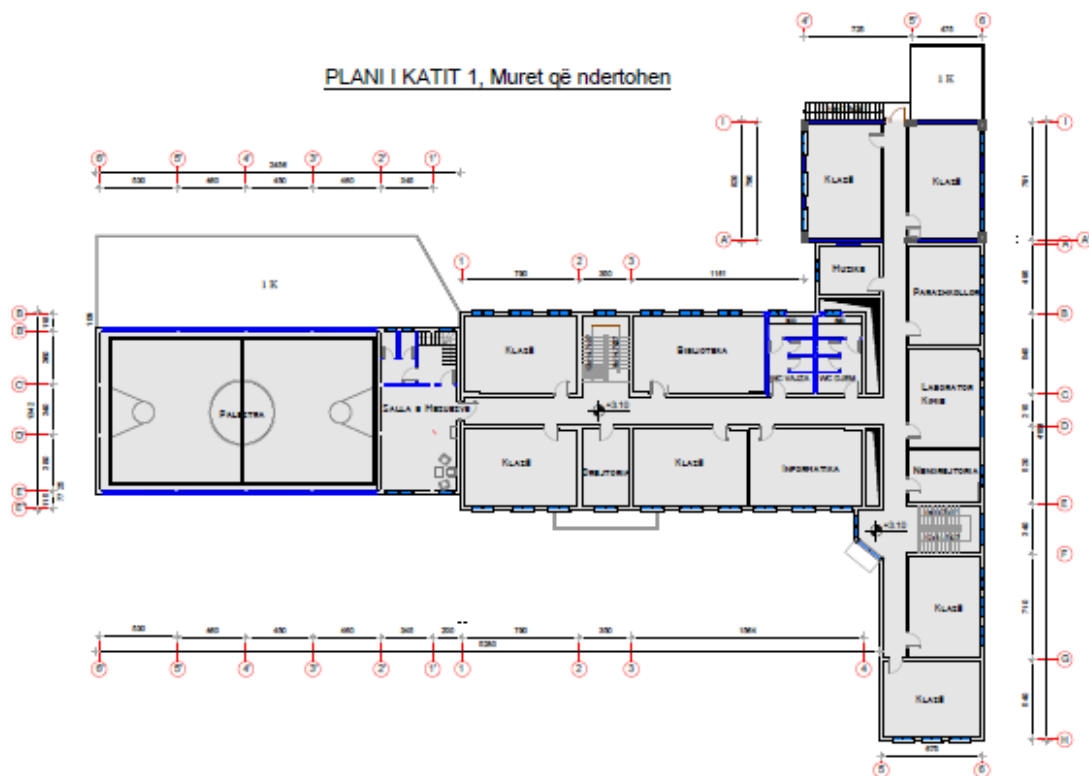
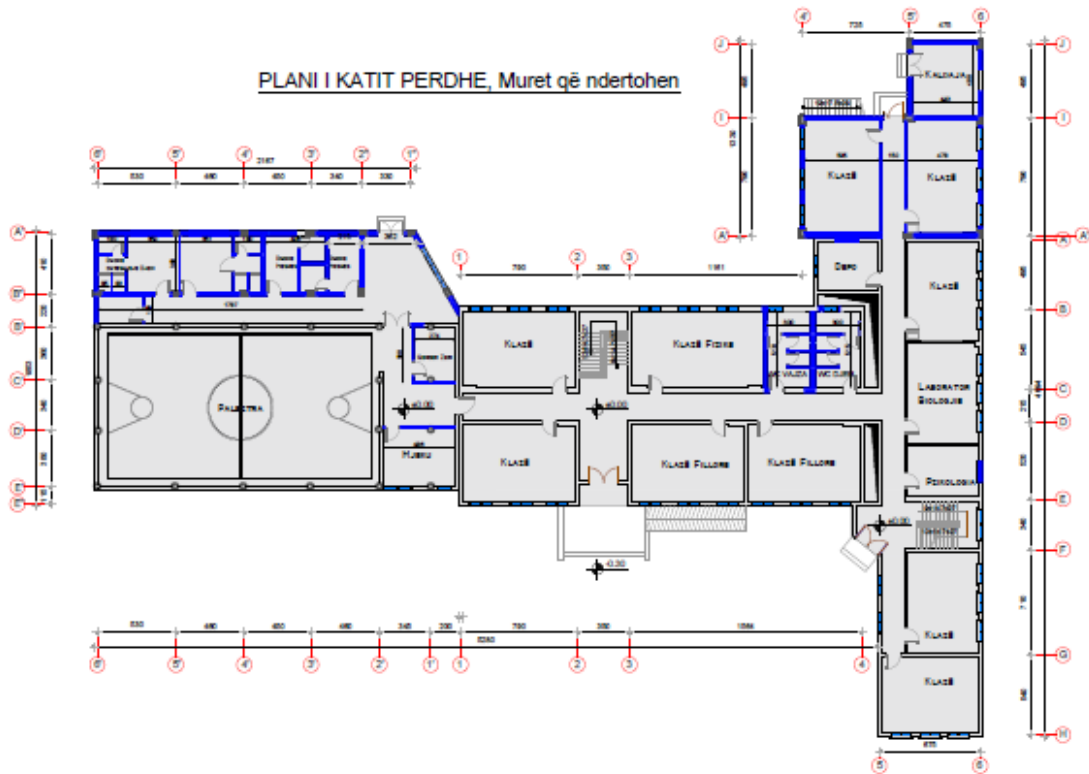
- **Konstruksioni dhe Muratura**

Gjate rikonstruksionit te shkolles do te ndertohen vetem disa mure ndares me trashesi $t=20$ cm tek banjot duset dhe dhomat ndihmese te palestres dhe konstruksioni i ri.

Plani i Muret qe prishen



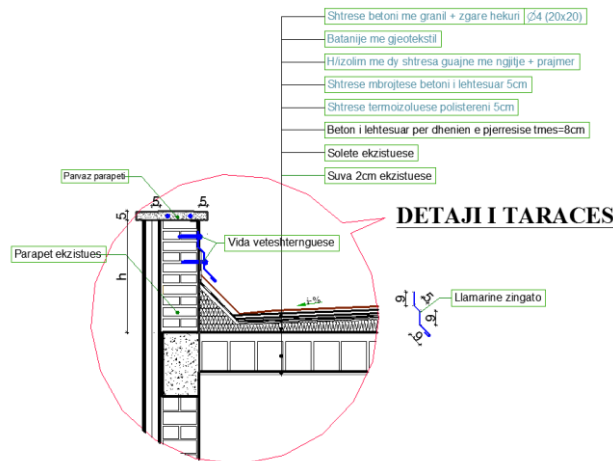
Plani i Mureve qe ndertohen



- **Hidroizolimi i Tarracës**

Hidroizolimi i taraces se shkolles eshte demtuar prandaj eshte vendosur te realizohet hidroizolim i ri. Ne si projektuesi kemi dhene të gjitha detajet per termoizolim dhe hidroizolim e tarracës si dhe për mënyrën e ngjitjes së shtresës hidroizoluse në parapetin e tarracës, për vendosjen e kasetës së shkarkimit dhe ullukët vertikalë si dhe detaje të tjera të domosdoshme për zbatimin e punimeve.

Ne projekt kemi treguar skemën e kullimit me pjerrësitë, numrin e ulluqeve dhe diametrat e tyre sipas normave në fuqi.

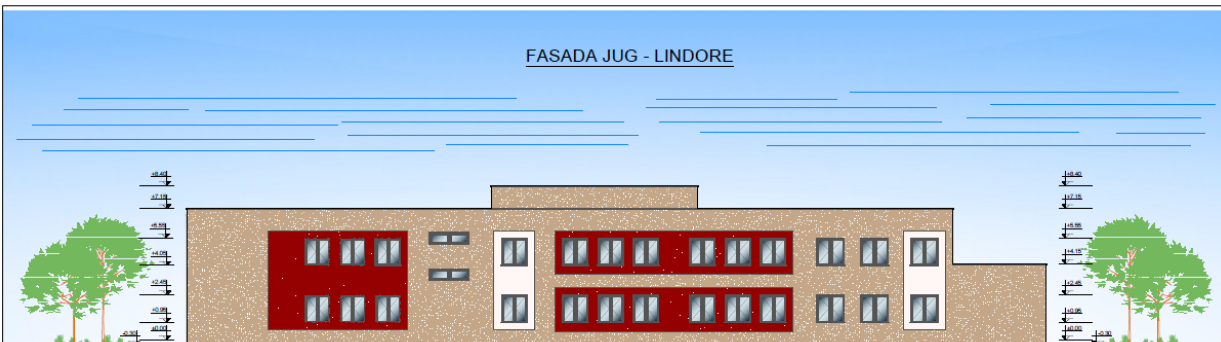


- **Suvatimet dhe lysterja e mureve**

Objekti do të suvatohet nga brenda dhe jashtë, dhe xokoli do të suvatohet me granil. Muret e brendshëm dhe tavanet do të lyhen me hidromat.

Fasada e shkollës, eshte parashikuar e tille që të mirëmbahet lehtë , jane evituar siperfaqet e mëdha të xhamit , kurse ngjyrat e fasadës do zgjidhen të bukura, në mënyre që objekti të bëhet atraktiv për fëmijët. Eshte parashikuar qe te realizohet termoizolimi i fasades me kapote. Ky termoizolim konsiston ne veshjen e fasades me polisterol dhe me pas aplikimin e grafiatos. Kjo menyre siguron rritje te eficenses termike te godines si dhe zvogelon humbjen e saj si ne periudhen e veres dhe te dimrit





Shtresat e pllakave

Pllakat e dyshemesë janë zgjedhur të jenë të tilla që të mos krijojnë rrëshqitje, dhe që dyshemeja të jetë e thatë, higjienike, e ngrohtë dhe e pastrueshme lehtësisht.

Është parashikuar në projekt/preventiv që dyshemetë e tualeteve dhe muret e tyre në një lartësi deri 2.2 m të vishen me pllaka, gjithashtu do të hidoizolohen për të evituar probleme të formimit të lagështisë dhe mykut.

- **Shkallet**

Shkallet nuk kanë nevojë për rikonstrukcion nga ana funksionale dhe konstruktive. Do të realizohet vetëm rikonstruktimi i parapeteve.

- **Dyer, dritare**

Pasi u vlerësua gjendja ekzistuese u pa e arsyeshme zëvendësimi i të gjithë dyerve ekzistuese pasi dyert ishin të amortizuara.

Keshtu qe dyert jane propozuar dyer prej druri te forte me mentesha te forta dhe materialet qe do te perdoren te jene te cilësisë së lartë. Eshte parashikuar dhe nje dere emergjence ne katin e pare qe del ne pjesen e pasme te shkolles.

Vendosja e dyerve dhe plani i hapjes është realizuar i tillë që të plotësoje kushtet e daljes së shpejt në raste emergjencash, sipas standarteve të vendosura nga MASH.

Përsa i përket dritareve do të jenë duralumini të cilësisë së lartë me hapje me rrotullim dopioxham dhe me superluçe në ambjete që e kërkojnë atë.

- **Rrjeti i ujësjellësit dhe i kanalizimeve**

Gjatë hartimit të projekt-zbatimit është marre parasysh sa më poshtë:

Eshte marre në konsideratë rrjeti ekzistues i kanalizimeve të zonës ku do të ndërtohet objekti, Në përputhje me normat, është marre parasysh numrin e fëmijëve, stafit mësimor dhe administrativ.

Rrjeti i shkarkimit të ujrave të zeza do të ndërtohet me materiale bashkohore dhe në përputhje me standartet në fuqi.

Materialet që janë përdorur për rrjetin e brendshëm të ujësjellësit do jenë tuba polipropileni (PPR) me densitet të lartë për ujë të pijshëm me diametër dhe aftësi mbajtëse në përputhje me prurjet dhe presionet llogaritore.

Për nyjen e marrjes nga rrjeti i zonës është parashikuar puseta me kapak b/a, përmasat e të ciles duhet të realizohen sipas kushteve teknike dhe do të sigurojnë kushte normale manovrimi dhe riparimi.

Eshte parashikuar ne projekt/preventiv vlera e furnizimit dhe e vendosjes se linjes se furnizimit me uje nga pika e marrjes se dhene nga Ujesjelles Kanalizime sh.a Tirane deri tek matesi i ujit.

- **Rrjeti elektrik, telefonik dhe kompjuterik**

Rikonstrukcioni përfshin edhe instalimin e ri elektrik, telefonik dhe rrjetin e internetit në laboratorët e informatikës si dhe në çdo klasë dhe zyrave të administratës.

Eshte parashikuar ndriçimin e dhomave me ndriçues me fuqi të mjaftueshme për të garantuar një ndriçim në përputhje me normat në fuqi, dhe një numër të mjaftueshëm prizash për secilin ambient, sipas destinacionit të tyre.

Kemi parashikuar edhe pikën e lidhjes me energji elektrike, nga rrjeti i fuqisë (kabina ose transformatori i zonës).

Eshte parashikuar vendosja e matësit elektrik trefazor, lidhjen e kontratës me Zonën e Shpërndarjes Elektrike Tirane, si dhe vlerën e përafërt të shtrimit të kabllit nga sahati deri te pika e lidhjes së miratuar si dhe vlera e tarifave të OSSHE.

Gjithashtu ne projekt-preventiv jane parashikuar edhe llambat me bateri të karikueshme, në rastet e ndërprerjes së energjisë elektrike.

- **Sistemi elektrik i ndriçimit, i emergjencës dhe sigurisë.**

I gjithë sistemi elektrik është i tillë që të stakohet në një pikë të vetme në katin e parë, e cila mund të arrihet lehtë dhe të ka shenjat dalluese përkatëse. Skema elektrike e ndriçimit dhe e fuqisë është e afishuar në panelin e stakimit.

Ndriçimi i emergjencës futet automatikisht në punë dhe ka një kohë pune të paktën 1 orë në rast se stakohet energjia. Ndriçimi i emergjencës dhe i sigurisë është vendosur në ambientet e mëposhtme:

Korridoret të cilat shërbejnë edhe si rrugë largimi emergjence

Në shkallë deri në largimin nga objekti

Në ambientet që nuk kanë dritare

Në të gjitha ambientet e furnizimit me energji

- **Sistemi i mbrojtjes nga zjarri (MNZ)**

Ne projektin e rehabilitimit të shkollës kemi përfshirë dhe projektin e mbrojtjes nga zjarri si dhe rregullat e sigurimit teknik për MNZ sipas normave dhe standarteve europiane.

Sistemi i lajmërimit për zjarrin

Ndërtesa do të ketë sistemin e brëndshëm të alarmit, nëpërmjet të cilit në rast rreziku të bëhet largimi nga ndërtesa.

Sinjali i alarmit duhet të transmetohet në të gjitha ambientet e brëndshme dhe, të jetë i qartë dhe i kuptueshëm nga të gjithë.

Sistemi i alarmit duhet të futet në punë pavarësisht nga furnizimi me energji elektrike i objektit.

Sinjalizuesit e tymit

Këto do të veprojnë në mënyrë që të mbajnë ekuilibrin ndërmjet dhomës së hapur dhe të mbyllur, kështu kur tymi depërton në dhomën e hapur ai do të ketë kontakt me qarkun dhe do të aktivizojë sinjalin.

Të gjithë sinjalizuesit e tymit, do të jenë instaluar të tilla që të mund të zëvendësohen.

Bombulat fikëse të zjarrit

Bombulat fikëse (me shkumë ose pluhur) janë vendosur sipas skemes së treguar në vizatimet përkatëse në korridore.

- **Kalimet e emergjencës, shkallët, korridoret**

Numri dhe gjerësia e kalimeve të emergjencës duhet të sigurojnë largimin sa më të shpejtë dhe shfrytëzimi i tyre të nxjerrë në vend të sigurt jashtë ndërtesës me një rrugë të shkurtër, të shpejtë dhe pa rrezik.

Kështu në katin përderishte është parashikuar një dalje e dytë shkollës e cila do të shërbejë si dalje emergjence.

Është parashikuar sinjalistika përkatëse e emergjencës. Për përcaktimin e gjerësisë dhe gjatësisë së rrugëve të emergjencës, faktori kryesor është kohëzgjatja e largimit të personave nga objekti.

- **Ambientet sanitare**

Në bashkëpunim me stafin mësimor, kemi parashikuar ambiente sanitare të përshtatshme për fëmijët. Njytet sanitare janë të veçanta dhe lavamanët të jenë të mjaftueshëm për numrin e

nxënësve. Per të siguruar ujë të vazhdueshëm dhe të ngrohtë në lavamanë, është parashikuar instalimi i boliereve si dhe realizimi i rrjetit të nevojshëm hidraulik.

Banjo dhe parabanjo të jenë të ajrosura, të ndriçuara dhe të ventiluara. Kollonat e shkarkimit janë projektuar të tilla që të jenë të kontrollueshme. Banjot kanë porta të hapshme nga jashtë dhe të shkëputura nga dyshemeja dhe përjashtohet hapja nga brënda, për raste emergjence.

- **Sistemimet e jashtme dhe ambientet e gjelbëruara**

Ambienti i jashtëm në oborrin e shkollës në projekt është parashikuar të jetë një mjedis i kompletuar me rrugica, sistem kullimi për territorin, mur rrethues duke përfshirë këndin e lojërave dhe atë sportiv me pajisjet përkatëse.

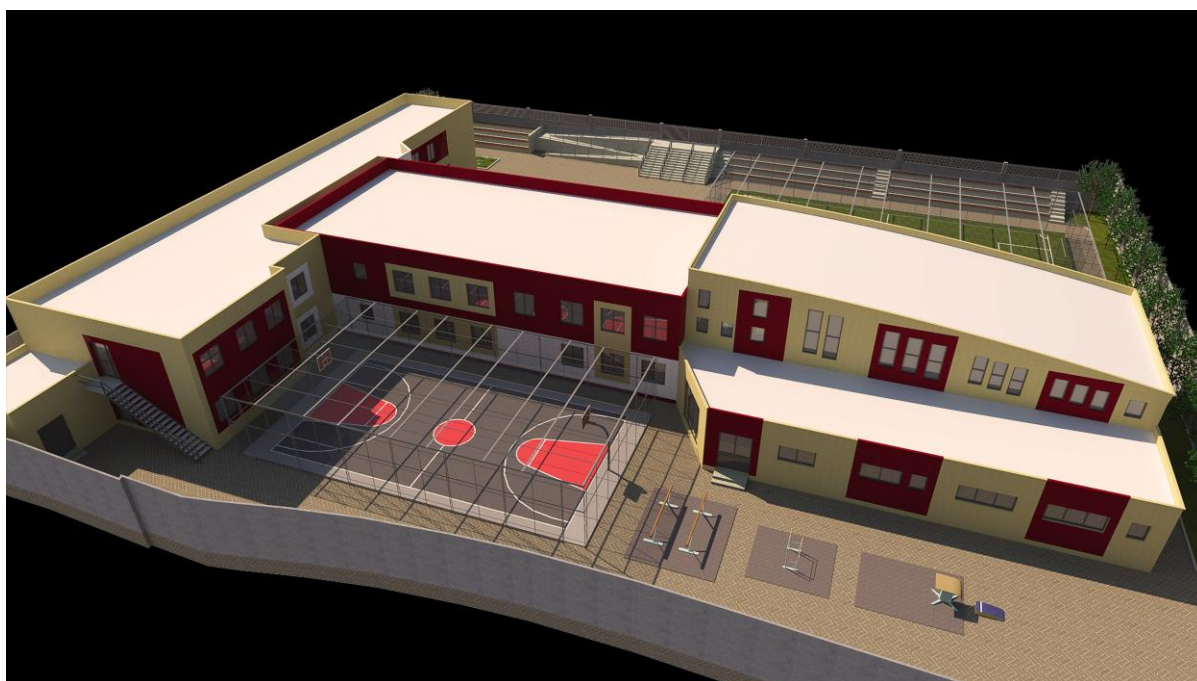
Kështu që në si projektues kemi parashikuar ambientet sportive (fushat e basketbollit, volejbollit, futbollit, kënd lojërash) sipas standarteve të MASH. Përveç pjesës me asfalt ose beton rëndësi të veçantë ka pasur krijimi i sipërfaqeve të gjelbërta dhe me pemë.

Gjithashtu kemi kombinuar ambientet sportive me ambientet e gjelbëruara të sipërfaqes së shkollës si dhe të parashikojë realizimin e rrjetave mbrojtëse dhe rrethimeve të ambjentëve të jashtëm.

Në si projektues kemi parashikuar dhe ndriçimin e jashtëm të objektit, në përputhje me planin urbanistik të kësaj zone dhe në përputhje me kërkesat e veçanta për rrjetin e ndriçimit të dhënë në detyrën e projektimit.

Për të mbajtur pastërtinë e oborrit të shkollës janë parashikuar të vendosen kosha për mbeturinat në oborrin e shkollës dhe sidomos në afërsi të stolave.





Hartimi i Preventivit

Kosto totale e ndërhyrjes është përcaktuar nga preventivi përfundimtar i objektit, që është përgatitur bazuar në projektin e zbatimit, specifikimeve teknike duke marrë parasysh edhe kërkesat e veçanta të Bashkisë në lidhje me standartet e pranuar.

Në hartimin e preventivit cmimet e referencës janë sipas legjislacionit në fuqi (Manuali Teknik i Çmimeve V.K.M nr. 629, datë 15.07.2015)

4. Standartet

Standarte në Projektim

Projekti është hartuar në përputhje me të gjitha normat dhe standartet për projektim që parashikon legjislacioni në fuqi. Projekti siguron respektimin e standateve, madje edhe atyre gjatë zbatimit. Është përgjegjësi e Projektuesit saktësia dhe respektimi i të gjitha standarteve dhe normave përkatëse.

Projektuesi është munduar të rekomandojë edhe prezantimin e standareve të reja, për përafrimin me normat e BE-se, si dhe të praktikave më të mira ndërkombëtare në projektim dhe zbatim. Rekomandimet duhet të përmbajnë elemente të fizibilitetit dhe realizueshmërisë me praktikën shqiptare dhe limitimet për financimin e veprës.

Në hartimin e projektit janë mbajtur parasysh të gjitha normat e miratuara për personat me aftësi të kufizuara, të verberit, etj. Në projekt është parashikuar dhe infrastruktura e nevojshme për këtë kategori.

Standarte në paraqitjen e dokumentacionit teknik

Në hartimin dhe paraqitjen e dokumentacionit të projektit, grupi i projektimit ka përdorur programet e kërkuara kompjuterike, që janë programet më të reja, e më të avancuara të fushës. Në hartimin, paraqitjen dhe miratimin e dokumentacionit teknik të projektit është patur parasysh dhe janë respektuar të gjitha kërkesat dokumentare dhe të paraqitjes që parashikon Ligji “Për urbanistikën”, Rregullorja e Urbanistikës dhe Legjislacioni në fuqi.

“ A&E ENGINEERING ” sh.p.k

DREJTUESE LIGJORE

Ing.Entela Çano