

# RELACIONI TEKNIK

## SEKSION 1 PUNIME PRISHJE DHE PASTRIMI

### 1.1 Heqja e dyerve.

Heqje e dyerve përfshin kasën dhe pjesët e tjera përbërëse. Heqja e tyre nga vendi do të bëhet manualisht, duke çmontuar menteshat që i mbajnë dyert të lidhura në muraturë. Çmontimi i një dere është përlllogaritur të realizohet në një kohë jo më të gjatë se 1 orë. Heqja e secilës derë bëhet me kujdes për të mos dëmtuar muraturën. Duhet kujdes në sistemimin e materialit që ekziston brenda ambientit të kantierit (ambienti i brendshëm i objektit arsimor në këtë rast) dhe grumbullimin e tij në një vend të caktuar në kantier për ripërdorim.

## SEKSION 2 RIFINITURA

### 2.1. Suva brenda mur tulle.

Në muret e brendshme, në të cilët ishin të mbërthyera dyert, si rezultat i procesit të heqjes së tyre kemi dëmtime të suvasë ekzistuese. Si pasojë lind nevoja e ndërhyrjes në riparimin e suvasë përgjatë perimetrit ku do të vendoset kasa e derës së re. Sistemimi i sipërfaqeve ku është e nevojshme për suvatime për nivelimet e parregullsive bëhet me anë të mbushjes me llaç bastard. Përpara se të hidhet sprucimi duhet që sipërfaqja që do të suvatohet të laget mirë me ujë. Suvatimi realizohet nga një shtresë me trashësi 2 cm llaç bastard m-25 me përmbajtje për m<sup>2</sup>:

- rërë e larë 0,005 m<sup>3</sup>
- llaç gëlqereje m- 1 : 2, 0.03 m<sup>3</sup>
- çimento 400, 6.6 kg
- ujë.

Kështu sipërfaqja është gati për vendosjen e derës së re.

## 2.2. Dyert / Vendosja në vepër.

Vendosja e dyerve në vepër duhet të bëhet sipas kushteve teknike për montimin e tyre të dhëna në standartet shtetërore.

Madhësitë (kupto dimensionet) e tyre janë të ndryshme në varësi të kompozimit arkitektonik në objektet ekzistuese. Vendosja e dyerve në vepër duhet të bëhet sipas kushteve teknike të ndërtimit të tyre, të dhëna gjithashtu nga standartet shtetërore. Bashkangjitur paraqitet skica me seksionet dhe detajet përkatëse që kërkohen për derën dhe elementet e saj (fig.1, 2, 3, 4).

Dyert e brendshme prej druri importi cilësia e parë, të trajtuara me mbulesë mbrojtëse të drunjte dhe me nje panel xhami te plastifikuar (apo material transparent) do të instalohen sipas kësaj rradhe pune:

- një kasë dërrase e bërë me dru të stazhionuar (me trashësi 4 cm) ose kasë binare 7 x 5 cm, e dimensionuar sipas gjerësisë së murit, (duke marrë parasysh edhe rritjen prej mbulesës së murit) mbërthehet fuqishëm në mur me ganxha, me vida ose fasheta hekuri (çdo një metër) dhe me llaç çimento;
- një kornizë e kasës së drurit fiksohet tek kasa e drurit pas suvatimit. Korniza do të sigurohet me mentesha dhe ankerat e çelësit për të gjitha dyert. Në këtë kornizë do të fiksohen mbulesat mbrojtëse të drunjta dhe shiritat e sigurisë me dru të fortë të siguruar nga një bravë sigurie. Trashësia totale e dyerve do të jetë 4,5 cm minimalisht.
- menteshat duhet të jenë tilla të tilla, që të sigurohet një rezistencë dhe cilësi e lartë e lidhjes menteshë-derë dhe po ashtu e lidhjes menteshë-kasë. Numri minimal i tyre për çdo derë duhet të jetë tre.
- paneli i xhamit vendoset për efekt estetik, sigurie dhe për të ndriçuar korridoret apo ambientet e tjera. Ai duhet të vendoset sipas skicës së bashkangjitur të derës (përkatësisht elementi nr.3).
- një bravë metalike dhe tre kopje çelësash tip sekret si dhe dorezat e derës. Kujdes i veçantë në zgjedhjen e bravës/dorezës pasi ajo duhet të jetë e rrumbullakosur përkundrajt derës, me qëllim mbrojtjen e nxënësve nga lëndimet e mundshme. Një shembull propozohet ne skicën bashkangjitur (figura 4 me emërtimin detaj 1).

- dera duhet të jetë me ngjyrë dhe kjo ngjyrë do të përcaktohet në varësi të shkollës apo ambientit përkatës të shkollës ku do të ndërhyhet.

Në rastet kur është e mundur, referuar VKM 319 “Për standartet e projektimit të shkollave” (kapitulli 6.1.7.3 Informacione për montimin e dyerve) hapja e dyerve duhet të projektohet nga ana e jashtme (kupto hapja e orientuar nga brenda klasës në drejtimin e korridorit, pra jashtë klasës) për efekt sigurie dhe evakuimi në raste emergjence/avarie. Kështu në klasat ku dera është e pozicionuar direkt, në vazhdimësi të mureve të korridorit, hapja e saj bëhet nga korridori drejt brendësisë së klasës (fig.5 Rasti a).

Ndërsa në klasat ku dera është e pozicionuar në një thellësi të caktuar nga muret e korridorit (në formë xhepi), hapja e saj bëhet nga brenda klasës drejt korridorit (fig.5 Rasti b). Kujdes i veçantë duhet të tregohet gjatë vendosjes së tyre në vepër, për përputhjen sa më të mirë të derës me hapësirat përkatëse.

### **2.3 Udhezime Instalimi**

1. Transportoni derën në objekt në përputhje me procedurat e listimit të prodhuesve të dyerve.
2. Instaloni materialin e xhamit dhe lustrimeve (shiten veçmas), në paketën e lite.
3. Vendosni kornizën e jashtme në derën e prerë.
4. Vendosni kuadrin e brendshëm dhe futni dhe nisni të gjitha vidat përpara se të shtrëngoni plotësisht.
5. Shtrëngoni vidat duke përdorur një model të kryqëzuar. Përdorni kujdes kur përdorni energji pajisje vidhosëse për të shmangur zhveshjen e materialit.

### **2.4. Montimi i dorezave**

Përpara se të bëhet montimi i dorezave ato duhet ti tregohen supervizorit dhe vetëm pas miratimit të tij të bëhet montimi. Montimi i dorezave duhet të bëhet i tillë që të plotësojë kriteret e lartpërmendura. Në montimin e dorezës duhet të zbatohen me korrektësi të plotë udhëzimet e dhëna nga ana e prodhuesit të saj.

## 2.5 Lyerja me bojë hidroplastike

Proçesi i lyerjes me bojë hidro plastike i sipërfaqeve të mureve të brendshme kalon nëpër tre faza si më poshtë:

Para lyerjes duhet të bëhet mbrojtja e sipërfaqeve që nuk do të lyhen. (dyer, dritare, korniza etj) me anë të vendosjes së letrave mbrojtëse.

Në fillim të proçesit të lyerjes bëhet paralyerja e sipërfaqeve të pastruara mirë me vinovil të holluar (Astar plastik). Në fillim bëhet përgatitja e astarit duke bërë përzierjen e 1 kg vinovil të holluar me 3 litër ujë. Me përzierjen e përgatitur bëhet paralyerja e sipërfaqes vetëm me një dorë. Norma e përdorimit është 1 litër vinovil i holluar që duhet të përdoret për 20m<sup>2</sup> sipërfaqe.

Më pas vazhdohet me lyerjen me bojë hidroplastike. Në fillim bëhet përgatitja e përzierjes së bojës akreliek me ujë. Lëngu i bojës hollon me ujë në masën 20-30 %. Kësaj përzierje i hidhet pigmenti deri sa të merret ngjyra e dëshiruar. Pastaj, bëhet lyerja e sipërfaqes. Lyerja bëhet me dy duar. Norma e përdorimit është 1 litër bojë hidroplastike e holluar në 4-5 m<sup>2</sup> sipërfaqe (në varësi të ashpërsisë së sipërfaqes së lyer). Personeli, që do të kryejë lyerjen duhet të jetë me eksperiencë në këtë fushë dhe duhet të zbatojë të gjitha kushtet teknike të lyerjes të KTZ dhe STASH.

Standardet që duhet të përmbushë:

- Të jetë ekologjike (të shoqërohet me dokumentacionin përkatës që e provon këtë)
- Të jetë antibakteriale (të paraqitet analiza nga laborator i akredituar që e konfirmon këtë)

## 2.6 Çertifikimi ekologjik

Përzgjedhja e specifikimeve teknike të bojërave është bërë duke u bazuar nga standarti i bojërave të ofruara sipas kontratave të mëparshme gjatë viteve dhe nevojave reale të institucionit për llojin, sasinë dhe cilësinë e bojërave duke patur parasysh se këto bojëra përdoren në ambiente shkollore dhe parashkollore ku patjetër duhet të përmbushen standartet CE të cilësisë dhe të ndikimit në mjedis.

Materialet që kërkojmë të përdoren në realizimin e kontratës do të përdoren për mirëmbajtjen dhe lyerjen e ambienteve të godinave arsimore. Prandaj ato duhet të jenë ekologjike, cilësore dhe të padëmshme për shëndetin e fëmijëve.

Në bazë të rregullave të vendosura nga Parlamenti Europian (Directive2004/42/CE) këto produkte duhet të:

1. kenë përmbajtje sa më të ulët të përbërësve organikë të avullueshëm (të çlirojnë sa më pak të jetë e mundur)

2. pigmentet të jenë në përputhje me kriteret ekologjike.
3. të mos përmbajnë metale të rënda apo substanca toksike.

Bojrat e përdorura për lyerje të ambienteve të brendshme përmbajnë kimikate, të cilët deri më së fundmi janë të rëndësishme për cilësinë dhe karakteristikat e bojës. Ato ndihmojnë në lidhjen e komponenteve, në qëndrueshmërinë dhe në normën e përhapjes së saj. Këto kimikate, të tilla si amoniaku apo solvente të avullueshëm, të quajtur VOCs, kur boja thahet avullojnë, çlirohen nga cipa e tharë e bojës dhe qëndrojnë në ajrin e ambientit të lyer. Ato janë potencialisht të dëmshme, pasi personat që popullojnë këto ambiente thithin ajrin e ngopur me këto avuj. Ato shkaktojnë simptoma akute, duke përfshirë dhimbje koke, të vjella, probleme në rrugët e frymëmarrjes, alergji, etj .

Përmbajtja e VOCs në bojra dhe materialet e tjera për përdorim të brendshëm, është e rregulluar me ligj, nëpërmjet Direktives Europiane 2004/42/CE (Direktiva e Bojrave). Kjo Direktivë, e vendosur nga Komuniteti European, përshkruan limitin e emetimit të përbërësve organike të avullueshëm nga bojërat.

Ky legjislacion detyron prodhuesit e bojërave të prodhojnë produkte që të garantojnë cilësi për ajrin e ambienteve të brendshëm. Dhe për këtë ato duhet të testojnë produktet e tyre, nga laboratorë të çertifikuar, që tregojnë përmbushjen e këtyre kufizimeve në lidhje me limitimin e emetimit të VOCs në ajrin e brendshëm të ambienteve.

Klasifikimi sipas përmbajtjes së VOCs është i ndarë në 4 klasa: klasa A+, që tregon klasën e emetimit më të ulët të VOCs dhe ndarjes së klasave në A, B, C.

Sipas këtyre kriterëve të përcaktuara nga Direktiva e 2004/42/CE do të ishte e nevojshme që produktet e ofruara të vërtetonin përmbushjen e këtyre kriterëve me anë të raporteve të testimit të kryera nga laboratorë të çertifikuar.

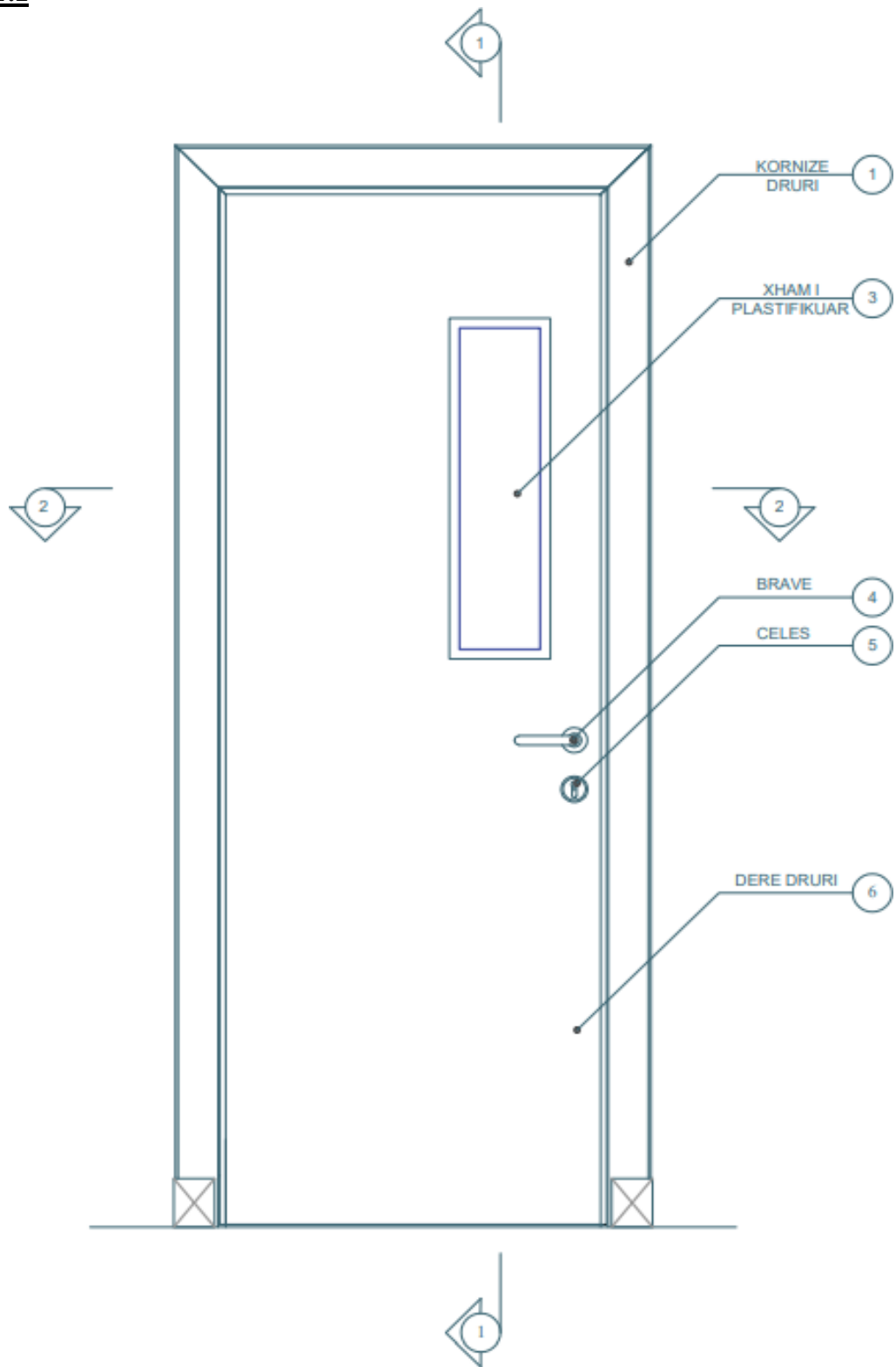
Çertifikimi sipas standartit ISO 16000-9 për limitimin e çlirimit të VOCs në ajrin e ambjentit të brendshëm për produktet e mëposhtme: bojë plastike; bojë hidromat; astar; stuko; pigmente; do të na ndihmojë të vlerësojmë për cilësinë e tyre dhe përmbushjen e normave të kërkuara. Veçanërisht boja plastike duhet të ketë performancë të mirë, të ketë normë të lartë përhapje dhe të jetë pa erë.

Për shkak të përdorimit të bojës plastike në ambiente kopshtesh, çerdhesh dhe shkollash, ku higjena duhet të jetë e lartë, duhet që boja plastike të jetë e lashme dhe të ketë aftësi të mira për pastrimin e saj.

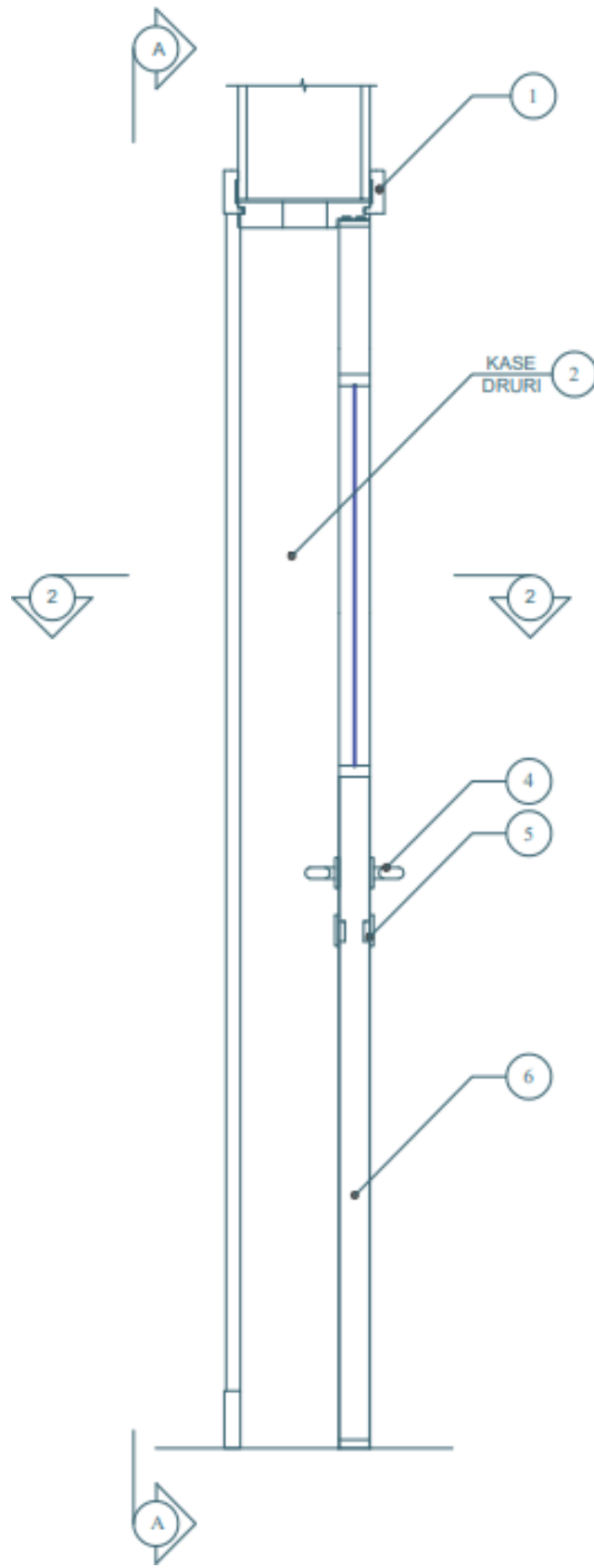
Prandaj produkti duhet të shoqërohet me raport testimi, nga një laborator i çertifikuar, që ai të vërtetojë se plotëson standartet në përputhje me Direktivën Europiane 2004/42/CE (Direktiva e Bojrave). Me plotësimin e të gjithë këtyre parametrave ajo plotëson edhe etiketimin ECO.

**Skicat dhe projektet e dyerve**

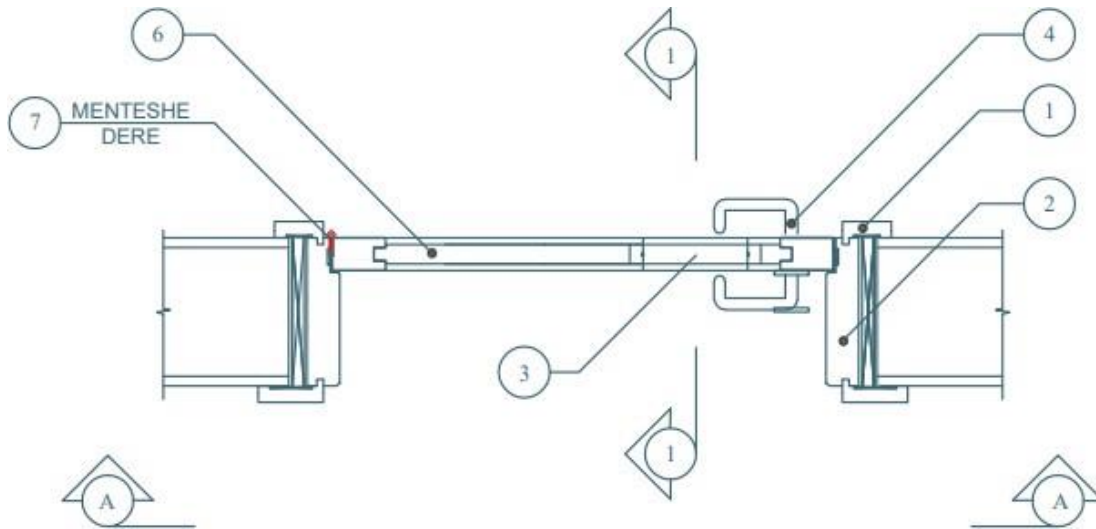
**Fig. Nr.1**



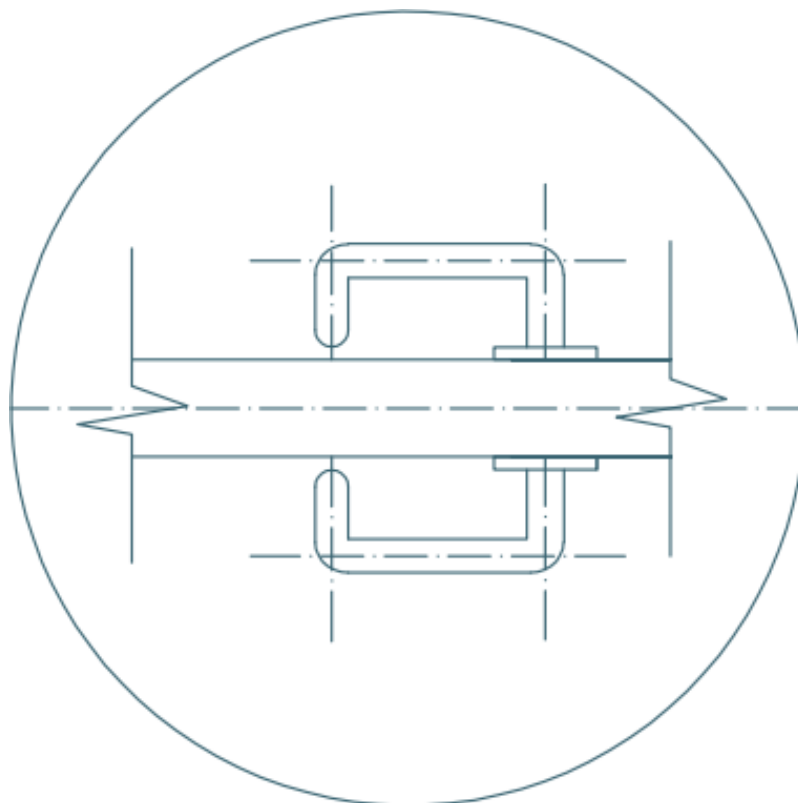
**Fig.Nr.2**



**Fig Nr.3**



**Fig.4**



**Fig. Nr.5**



