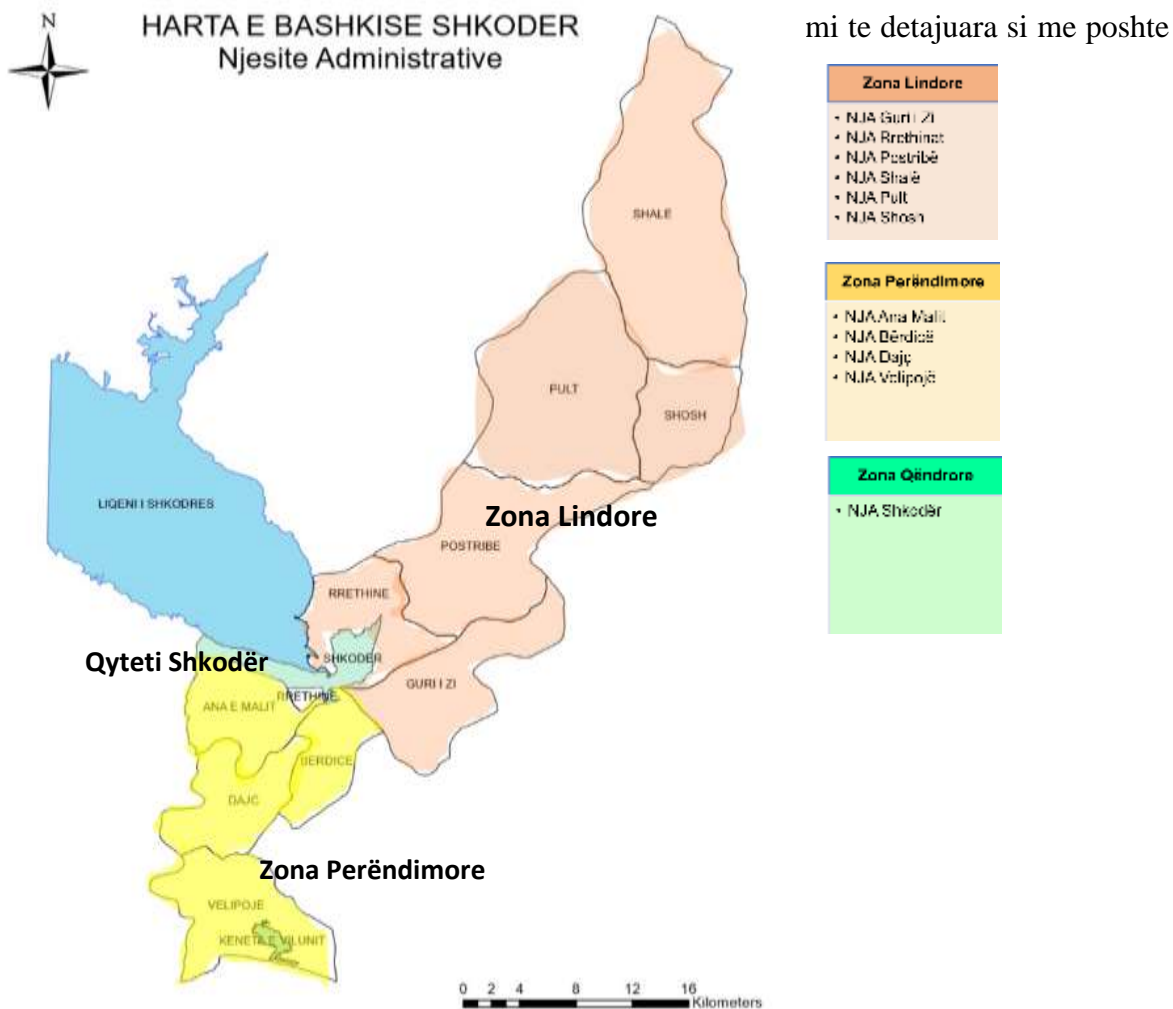


SPECIFIKIMEVE TEKNIKE

Të përgjithshme

Bashkia ka si qëllim ofrimin e shërbimit të Pastrimit në të gjithë territorin e saj aktual me standarte dhe performancë të lartë, duke siguruar reduktimin e impakteve negative të mbetjeve në shëndetin e njerëzve dhe të mjedisit.

- Kompania private duhet të kryejë grumbullimin dhe transportin e mbeturinave të prodhuara në zonen Qender dhe të realizojë depozitimin e tyre në landfillin e Bushatit.
- Është parashikuar që në zonen Qender çdo ditë prodhohen respektivisht rreth **80 ton/dite** mbetje urbane .



Llogaria e koston për shërbimin e Pastrimit është bërë sipas modelit “Për miratimin e masave për koston e menaxhimit të integruar të mbetjeve” miratuar me VKM nr.319 date 31.05.2018.

Ketu përfshihen të gjitha elementet e këtij shërbimi, të ndara në 7 blloqe përlllogaritjeje.

1-Të dhëna të përgjithshme për njësinë administrative.

2-Investimet kapitale.

3-Koston operative(mirëmbajtje, transport dhe personel).

4-Koston për trajtimin në Landfill.

5-Kostot e amortizimit. Per mjetet teknologjike 10 ton eshte llogarit per vlere te mjetit 5,500,000 lek, ndersa per mjetin 5 ton vlere 3,500,000 lek.. Llogaritja faktike e amortizimit do te behet sipas ligjit.(kontabilitetit, 15 % e vlere se ngelur te mjetit.)

6-Kostot administrative.

7-Përlllogaritja e kostove totale të shërbimit.

Pra , blloku 7, paraqet kapacitetin e nevojshem financiar per sherbimin e menaxhimit te mbetjeve.

Për ta lehtësuar paraqitjen ne preventiv te kesaj kostoje,përlllogaritjet sipas modelit të mesiperm, sipas VKM i bëjmë pa perfshire vleren e TVSH .

Kjo edhe per arsyen tjeter, pasi kemi dhe procese të tjera shërbimi për pastrimin, jashte këtij modeli përlllogaritje, te cilat ne analizat e cmimit nuk kane perfshire vleren e TVSH . Sipas legjislacionit, vleren e TVSH e paraqesim ne fund vleres se preventivit .

Proceset e punës jashtë kësaj metodologjie janë: Dizefektimi I PGM, fshirja manuale, larje dhe lagje rrugësh, mirëmbajtje ditore e rrugëve dhe e PGM-ve. Bashkëlidhur të dhënat në specifikimet teknike si më poshtë.

1 Grumbullimi i Mbetjeve

1.1 Volumet e punimeve

Në zonën qendrore bën pjesë vetëm NJA Shkodër. Kjo zonë ka një popullsi prej 89,610 banorë (sipas të dhënave nga Ministria e Financave dhe Ekonomisë). Në përlllogaritje marrim një popullsi më të madhe , në total me **90,407** banorë, duke vlerësuar turizmin në njësinë tonë.

Zona ka karakter urban.

Në total në zone gjenerohen afërsisht rreth **80 ton/ditë** mbetje të ngurta urbane, ose **29,698 ton** mbetje të ngurta urbane gjatë gjithë viti, të cilat duhet të grumbullohen dhe transportohen në landfillin e Bushatit çdo ditë të javës. Parashikimi i volumeve ka marrë në konsideratë përvec koeficientit për banor bazuar në eksperiencën e deritanishme edhe zbatimin e Planit Lokal të menaxhimit të integruar të mbetjeve urbane 2017-2022 për Bashkinë Shkodër me qëllim incentivimin e politikave të riciklimit dhe ndarjes të mbetjeve në burim duke shkuar kështu në zvoglimin e volumit të mbetjeve që dërgohen për trajtim në landfillin e Bushatit.

Kjo sasi mbetjesh do të mblidhet në terren nga **682** kontenierë me kapacitet 1,100 litra (1.1m³) të shtrirë në të gjithë njësinë administrative qytet, sipas **243** PGM përkatëse të përcaktuara nga Autoriteti Kontraktor. Këto kontenierë janë pronë e Bashkisë Shkoder.

Gjatësia totale e rrugës për grumbullimin e mbetjeve në territorin e qytetit të Shkodrës është **23km**.Sipas planit të përcaktuar për vendosjen e pikave të grumbullimit të mbetjeve, distanca midis tyre varion nga 50-100m larg.

1.2Specifikime teknike dhe metodologjia

Shërbimi i grumbullimit, të mbetjeve të ngurta urbane konsiston në:

a.Zbrazjen e kontenierëve me makinën e përshtatshme teknologjike të përcaktuar.

b. Mbledhjen dhe largimin e mbeturinave të hedhura përreth në një distancë me rreze prej 5 m nga çdo kontenier.

c.Pastrimin dhe fshirjen me fshesë të sipërfaqes prej 30 m² rreth çdo pike grumbullimi.

d.Rivendosja e kontenierëve të sistemuar në vendin e caktuar. Kontenierët duhet të vendosen drejt, në pozicion vertikal dhe në mënyrë estetike per mjedisin urban dhe me kapakë të mbyllur.

e.Klorifikimi i zonës së kazanëve, sipas normativave.

f.Larjen e kazaneve sipas grafikeve te miratuar.

1.3 Frekuencat e grumbullimit

a.Në zonën Qendër shërbimi i grumbullimit të mbetjeve do të ofrohet cdo dite. Oraret e grumbullimit do të jene sipas grafikut të miratuar nga Autoriteti Kontraktor, nga ora 14:00-06:00.

Persa me siper, ne llogatitjet tona sipas metodologjise (VKM 319), kemi marre peshen e mbetjeve ne nje kazan **0.117 ton**.

b.Ne rrugicat e ngushta (pedonale) me nje ngarkese te madhe turistike sherbimi do realizohen dere ne dere.:

Sherbimi do kryhet me nje mjet deri ne 5 ton, kamioncin vetëshkarkues me supër sponda të pershtatura për këtë shërbim.

Sherbimi do te kryhet nga ora 15.00- 19.00, cdo dite, orar që mund te ndryshojnë në varësi të nevojës, me mirekuptimin e palëve, dhe miratimin e Autoritetit Kontraktor. Mjeti I transportit do shkoje per shkarkim ne Landfill pa punonjes. Koha qe i duhet mjetit për tu ngarkuar plotësisht është 4 orë.

Mjetin do ta shoqerojne katër puntore gjatë grumbullimit të mbetjeve.

Meqenese kerkohen kater puntore me nga kater ore pune ne dite, atehere llogaritja eshte bere per dy punonjes me page te plote..

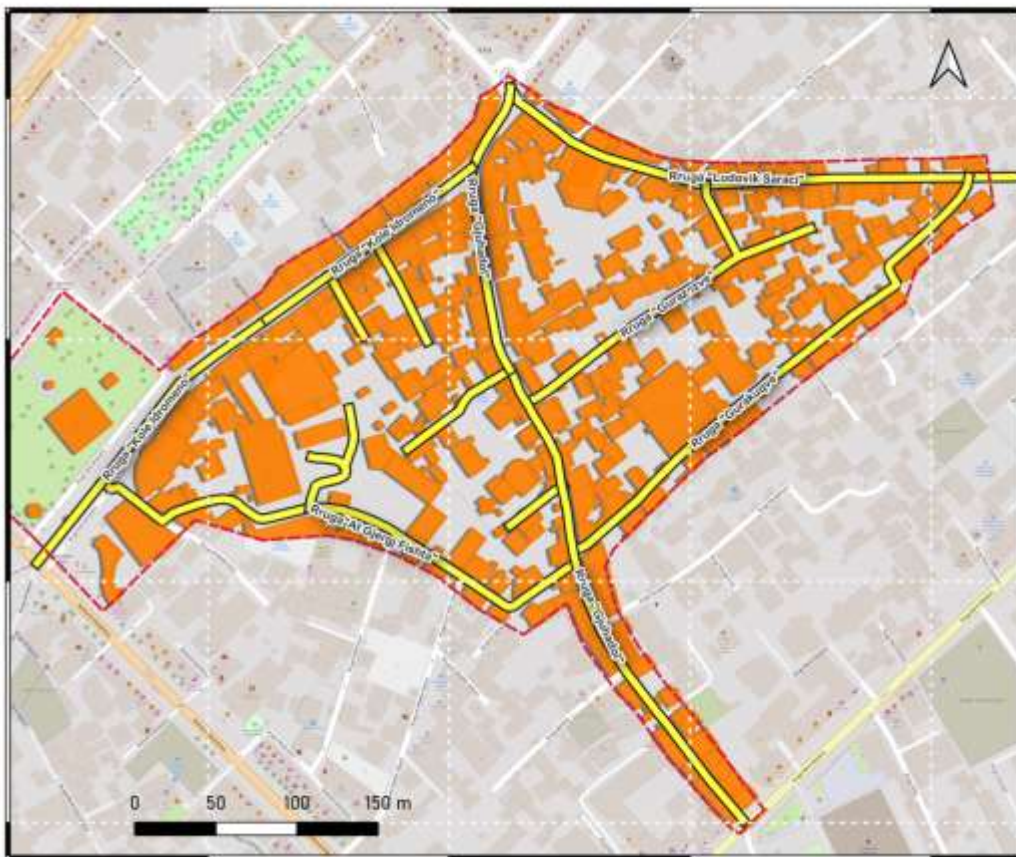
Fillimi I mbledhjes se mbetjeve dere ne dere, eshte nje pervoje qe do sherbeje per ta shtrire kete menyre sherbimi ne te gjithe Bashkine.

Eshte llogaritur qe familjaret te pajisen me qese plastike nga firma sipermarrese, ndersa bizneset do i sigurojne vete ato.

Menyre sherbimi kjo qe pasqyron nje performance te larte per dy arsye:

1-Elementon PGM, si pika problematike ndotje.

2-Redukton sasine e mbetjeve qe dergohen ne Landfill, pasi me mbledhjen dere ne dere synojme ndarjen ne burim te mbetjeve, gje qe redukton sasine e mbetjeve.



**HARTE ZONIMI,
E MBLEDHJES,
GRUMBULLIMIT TE
MBETJEVE URBANE
DERE ME DERE,
ZONA 5**

Legjenda

- Kontur zonimi
- Objekte
- Rruget

Punoi: Adil GARUCI
Borimi: DREJTORIA E
SHERBIMEVE PUBLIKE,
BASHKIA SHKODËR
Date: Shkurt 2022

c. Grumbullimi i rrymave të mbeturinave (të riciklueshme) duhet të kryhet gjithashtu në të gjitha bizneset e zonës, për të cilat duhet të realizojnë një marrëveshje të drejtëpërdrejtë sipërmarrjes dhe prodhuesi i këtyre mbetjeve.

1.4 Plani i vendosjes së kontenierëve dhe grafikët e punimeve

a. Autoriteti kontraktor ka përcaktuar pikat ekzakte të grumbullimit të mbetjeve të ngurta urbane, dhe numrit të kontenierëve për secilën pikë, në të gjithë zonën ku përfshihen edhe të gjitha pikat e grumbullimit .

b. Kontraktuesi është i detyruar të zbatojë planin fillestar të pikave. Ky plan mund të ndryshojë gjatë kohës së zbatimit të kontratës me propozim të kontraktuesit ose nga Autoriteti kontraktor sipas nevojave për përmirësimin e shërbimit dhe mirë organizimit të tij, ose si rezultat i ndryshimeve që mund të ndodhin në infrastrukturë gjithmonë pas kërkesës së njëjës palë dhe bëhen të zbatueshme pas miratimit të Autoritetit kontraktor.

c. Autoritetit kontraktor ka të drejtë të inspektojë në çdo kohë dhe në përfundim vendet e grumbullimit të mbeturinave për të parë kryerjen e shërbimeve të sipër përmendura, respektimin e standarteve të kërkuara, rregullave dhe cilësisë së kërkuar nga kjo kontratë dhe për të vendosur ndalesa, penalitete dhe gjopa për mospërbushjen e tyre.

1.5 Rregulla për tu zbatuar

a. Për asnjë rast nuk do të lejohen kazanë të tejmbushur me mbeturina, të patransportuara dhe mbeturina të lëna në zonën përreth kontenierëve. Në të gjitha rastet kur evidentohen bllokime apo pengesa nga faktorë të jashtëm, kontraktuesi duhet të njoftohet menjëherë dhe të marrë masa

për pastrimin e tyre jo më vonë se 1 orë nga orari i përfundimit të shërbimit, i përcaktuar në grafik. Në rast të kundërt përgjegjësia është e kontraktuesit dhe do të vendosen penalitete.

b.Kontraktuesi ka për detyrë të kryejë grumbullimin dhe transportimin e mbetjeve urbane që depozitohen brenda zonës së kontraktuar edhe në rast se hidhen larg pikave të miratuara të grumbullimit të tyre. Në rastet kur mbetjet hidhen në mënyrë të përsëritur operatori i shërbimit ka të drejtë të kërkojë miratimin e vendosjes së kontenierëve dhe përfshirjen në grafikun e punimeve.

c.Kontraktuesi duhet të ketë në efikasë një “Zyrë të Kontaktimit” për marrjen e ankesave e cila duhet të jetë e hapur në të gjithë ditët e javës nga ora 7.00-20.00 . Përfaqësues të kontraktuesit duhet të jenë prezent gjatë gjithë kohës së parashikuar për të marrë vërejtjet e qytetarëve dhe Autoritetit kontraktor dhe për t’u dhënë zgjidhje problemeve të prezantuara brenda 1 ore nga marrja e njoftimit.

d.Kontraktuesi detyrimisht duhet të ketë çdo ditë (ose natë) në punë, minimalisht numrin e kërkuar të makinerive, pajisjeve.

e.Kontraktuesi detyrimisht duhet të ketë çdo ditë në punë minimalisht numrin e punëtorëve të transportit dhe shoferëve sipas numrit të deklaruar në ofertën e tenderit për të garantuar kryerjen me cilësi dhe në kohë të shërbimit.

f.Në asnjë rast nuk duhet të kryhet largimi i mbeturinave urbane nga kontenierët në akset kryesore, para se të jetë kryer fshirja dhe pastrimi i rrugëve ku ndodhen. Në të kundërt operatori i shërbimit duhet kryejë përsëri zbrazen e kontenierëve pa shpenzime ose duhet të përdorë mjete shtesë për të garantuar që kontenierët të jenë bosh pas përfundimit të të gjitha shërbimeve të pastrimit.

g.N.q.s gjatë transportit derdhen papastërti nga makinat e shërbimit, brenda ose jashtë zonës së shërbimit, ato duhet të pastrohen menjëherë. Në të kundërt përveç shpenzimeve që duhet të përballojë kontraktori për mbledhjen dhe largimin e mbeturinave të rëna gjatë transportit, ai do të përballë me penalitetet e parashikuara në përputhje me këtë kontratë apo me gjoba të tjera në përputhje me ligjet dhe vendimet në fuqi për ndotjen e shkaktuar.

i.Përdorimi i uniformave dhe masave të sigurimit teknik për punëtorët që kryejnë shërbimin e pastrimit është rigorozisht i detyrueshëm dhe në rast mozbatimi aplikohen gjoba për mosplotësim këtij detyrimi.

1.6 Mjetet dhe pajisjet

Operatori i shërbimit duhet të vërë në dispozicion për plotësimin e detyrimeve kontraktuale, (mbledhjes, transportit, largimit të mbeturinave) dhe të gjitha Shërbimeve Plotësuese të përcaktuara më lart, këto mjete dhe pajisje:

Makina e nevojshme teknologjike për grumbullimin dhe transportin e mbeturinave urbane si dhe shërbimeve mbështetëse, të kërkuara për realizimin e kontratës, janë të renditura si më poshtë:

Kërkesa për mjete .

Nr	Emertimi I mjetit	Kapaciteti	Sasi (cope)
1	Mjete teknologjike pastrimi	Jo me pak se 10 ton	5
2	Kamioncin deri ne 5 ton, veteshkarkues me sponda te adoptuara per shërbimin dere ne dere dhe per levizje kontanieresh	Deri 5 ton	1
3	Makine teknologjike fshirje rruges		1

4	Makine teknologjike lagie dhe larje rrugesh/pedonale	8-10 m3	1
5	Mjete teknologjike pastrimi rezerve	Jo me pak se 10 ton	1

1-Mjet teknologjik pastrimi jo me pak 10 ton. Sasia e mbeturinave qe grumbullohen ne dite eshte **79.8 ton** ose 9 -10 rruge ne dite. Jane kerkuar 5 mjete te cilet punojne me dy turne për të evaduar të gjithë sasinë e mbetjeve ditore.

2-Kamioncin deri ne 5 ton, vetshkarkues me sponda te adoptuara per sherbimin dere ne dere dhe per levizje kontanieresh per kete sherbim cope 1.

Eshte kerkuar per grumbullimin e mbeturinave ne rruge te ngushta (pedonalet , dere me dere).

Ky mjet nevojitet dhe per transportin e konteniereve te demtuar ne repartin mekanik per riparimin e tyre dhe pas riparimit dergimin e tyre ne objekt.

3-Makine teknologjike fshirjesh rrugeshe cope 1, siperfaqja qe do te pastrohet per 1 vit eshte : 46,254 m2 * 365 ditë =16,882,873 m2.

4-Makine lagie dhe larje rrugeshe cope 1.

Siperfaqja e rruges qe do te laget ne vit është **16,773,596 m2. 16,773,596 m2: 208 (ditë shërbimi lagie) =80,642 m2,** sipas grafikut të miratuar nga Autoriteti Kontraktor.

Siperfaqja e pedonaleve qe do te lahet ne vit **13,883 m2 * 24 (ditë shërbimi larje) =333,192 m2,** sipas grafikut të miratuar nga Autoriteti Kontraktor.

5-Mjet teknologjik pastrimi rezerve jo me pak se 10 tone.Ky mjet nevojitet per zevendesim ne rast se eshte me defekt ndonje mjet.

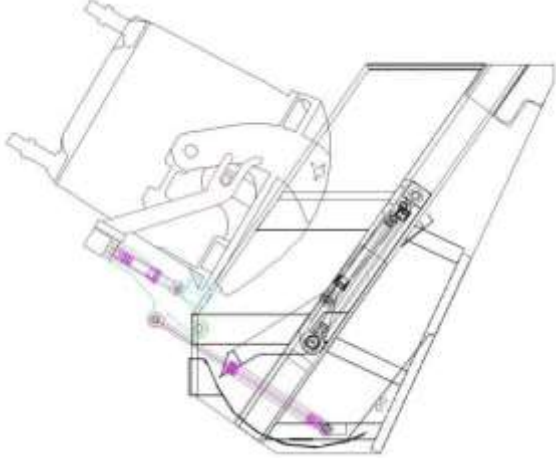
6-Ne llogaritjen e kostove operative (per mjetet) merret ne konsiderate kostoja e mirembajtjes se tyre.(siguracion, taksa, vaj, filtra, goma, mirembajtje mekanike, parking)

7-Kostoja e amortizimit per llogaritje per mjetet e perdorura eshte marre 15 % ne vit.

Kontenieret , ne perlllogaritje e kane koston e amortizimit ne masen 15 % , meqe kontenieret jane prone e Bashkise dhe lind nevoja e ri-investimit per mirembajtje dhe blerje kazanesh te rinj nga sipermarresi.

8-Bazuar ne VKM Nr. 285, datë 19.5.2021”Për Miratimin e rregullave të prokurimit publik”, neni 12, pika 10,Autoriteti Kontraktor do te beje rishikimin e vlerës, në përputhje me inflacionin e publikuar.

Lloji i mjetit	Mjet teknologjik transportues (kompaktor)
Ngarkimi fundor i makinës (kapaciteti i mjetit)	10ton/5ton 
Raporti i Kompaktimit	1:4 – 1:6

Kapja e mjetit në pjesën fundore	<p>Duhet të jetë me krahë kapës për kontenierë me volum 1100 litra (1.1m³)</p> 
Rrotat e mjetit	Duhet të jenë rrota të mëdha të cilat të mund të lëvizin lirisht në territore malore dhe të mbuluara me borë
Marshi	Manual
Klasa e shkarkimit	Sipas legjislacionit ne fuqi

1.7 Rregulla të tjera për mjetet dhe pajisjet:

a.Të gjitha mjetet të cilat do të përdoren nga operatori i shërbimit për plotësimin e detyrimeve kontraktuale, mund të kontrollohen në çdo kohë nga Autoriteti kontraktor për gjëndjen e gadishmërisë dhe inventarizimin e tyre.

b.Të gjitha mjetet të cilat do të përdoren, duhet të jenë të identifikuar nga Autoriteti kontraktor. Ato duhet të mbahen në gjëndje të pastër dhe të rregullt. Një pjesë e konsiderueshme e pjesëve të ndërrimit duhet të jenë gjendje për të siguruar plotësimin e gatishmërisë së mjeteve.

c.Mjetet e largimit të mbeturinave duhet të lahen dhe dezinfektohen çdo ditë pas përfundimit të punës.

d.Detyrimisht në të gjithë makinat duhet të shkruhen mesazhe për edukimin mjedisor, numër telefoni i gjelbër i Autoritetit kontraktor sipas një formati të miratuar paraprakisht po nga Autoriteti Kontraktor. Gjithashtu në të gjitha mjetet përveç mbishkrimeve të mësipërme, duhet të prezantohen shpjegues të qartë për llojin e mbeturinave që mblidhen, si dhe orarin kur largohen mbeturinat.

e.Autoriteti Kontraktor në plan ka parashikuar një grafik të lëvizjes së mjeteve, por Kontraktuesi duhet të mundësojë një hartë të rrugës më eficiente që duhet të ndjek mjeti për grumbullimin e mbetjeve në zonën përkatëse dhe kalendarin përkatës.

f.Kontraktuesi do të realizojë instalimin e sistemit të GPS në të gjitha mjetet teknologjike e jo teknologjike edhe mjetit rezerve. Autoritet kontraktor do lidhet me këtë system nga Kontraktuesi. Kontraktuesi do mundësojë nëpërmjet Serverit qendror të sistemit GPS realizimin e sistemit të monitorimit edhe nga Autoriteti Kontraktor. Do të monitorojë të gjitha lëvizjet e mjeteve teknologjike në zonat përkatëse dhe do të ketë mundësi kontrolli më të mirë në lidhje me rrugën e mjeteve, ndalesave të tyre në pikat e grumbullimit të mbetjeve, minutazhin që mjetet harxhojnë për zbrazjen e kontenierëve dhe kohën që ato harxhojnë për grumbullimin dhe transportin e mbetjeve. Sistemi I GPS nuk duhet të shkëputet nga lidhja me Autoritetin Kontraktor për asnjë moment si dhe nuk duhet të shkëputet nga lidhja me mjetin. Nqs rezulton sistemi I fikur tek

Autoriteti Kontraktor apo dhe tek ndonje prej mjeteve, kontraktuesi pervec qe nuk do I vleresohet puna por edhe do penalizohet.

1.8 Kushtet teknike për mjetet e transportit

a.Të gjitha mjetet e transportit duhet të jenë në gjendje të mirë teknike për të mundësuar grumbullimin e mbeturinave.

b.Makinat teknologjike duhet të kenë një sistem ngarkimi të përshtatshëm me kontenerët që përdoren në zonen qendrore.

c.Sistemi mekanik i ngarkimit duhet të jetë i gjithi funksional dhe të lejojë kryerjen e nje cikli të plotë (ngritjen e kontenerit, shkarkimin dhe uljen e tij .

d.Sistemi mekanik i ngritjes duhet të funksionojë vete dhe nuk duhet që puntorët të ngrenë kontenerin për ta varur atë në këtë sistem.

e.Makinat teknologjike duhet të jetë në një gjendje të mire, pa rrjedhje të ndonjë fluidi, dhe në gjendje të punojë 8 orë në ditë në mënyrë të vazhdueshme pa ndërprerje për arësye mekanike. Gjithashtu ato duhet të jetë i aftë për të lëvizur me një shpejtësi deri ne 80 km/h.

f.Shkarkimet e gazërave të djegies nga makinat teknologjike duhet të jenë në përputhje me normat e legjislacionit në fuqi.

g.Dritat e përparme dhe të pasmet duhet të jenë në gjendje të mire dhe makinat duhet të jetë gjithashtu të pajisur me reflektorë.

h.Makinat teknologjike duhet të jenë të pajisur me pasqyra të jashtme për të pasur një vision të qartë mbrapa, me mbajtëse/suport për puntorët, me sistem komunikimi (radio ose telefona) të cilat duhet të jenë të lidhura me qendrën e operimit.

i.Sistemi i ngjeshjes duhet të jetë në gjendje të mirë për të lejuar një shkallë të mirë ngjeshje për të realizuar ngarkimin e sasisë së kërkuar të mbeturinave brenda volumit të kamionit (respektivisht 10 ton)

j.Kontraktuesi duhet të jetë përgjegjës për mirëmbajtjen e makinave teknologjike dhe për faktin që ata duhet të jenë të gjithë në gjendje pune.

k.Në qoftë se një makinë është jashtë shërbimit, kontraktuesi duhet ta zëvendësojë atë me shpenzimet e tij me një makinë të ngjashme me të përgjatë gjithë kohës së riparimit të saj. Të tilla situata nuk duhet të kenë ndonjë influence apo ndikim mbi sasinë dhe cilesinë e shërbimit të grumbullimit dhe transportit të mbetjeve.

l.Makinat teknologjike duhet të lahen cdo ditë dhe të tregohet kujdes për to. Ato duhet të sigurojnë një grumbullim të sigurt, të pastër dhe higjienik të mbetjeve.

m.Në qoftë se makinat teknologjike nuk do të plotësojnë këto kërkesa, si pasojë e neglizhencës në mirëmbajtje nga kompania, atëherë autoriteti kontraktor do të kërkojnë zëvendësimin e tyre.

1.9 Personeli

a.Personeli i nevojshëm për grumbullimin dhe transportin e mbeturinave është një shofer dhe tre puntorë për çdo makinë që grumbullon dhe transporton mbetjet.

b. Kushtet e punës për të gjithë stafin duhet të jenë në përputhje me legjislacionin në fuqi. Kështu stafi duhet të jetë i paisur me rrobat e përshtatshme të punës, me shenja dalluese që do të bëjnë të mundur identifikimin e tyre dhe gjatë natës, me doreza dhe paisje të tjera mbrojtëse për sigurimin teknik në punë.

- Kerkesa per puntori

Nr	Specialiteti	Njesi	Sasi
----	--------------	-------	------

1	Shofere	persona	10
2	Puntor makine per grumbullim mbeturina	persona	28
3	Puntor per fshirje manuale	persona	27
4	Puntor per mirembajtje te rrugeve kryesore dhe PGM	persona	11
6	Drejtor teknik per kontraten	persona	1
7	Personi I zyres se kontaktit	Persona	1
8	Specialist , monitorues terreni	Persona	2
9	Shuma		80

1-Shoferi persona 10(dhjetë) . Meqe ne specifikime kemi kerkuar nga 5 mjete transporti per dy turne pra duhen **10 shofera ne dite**.

2-Puntor makine per grumbullim mbeturina persona 24 (njezet e katër).Ne normativat e mjeteve te transportit çdo mjetit mbi 10 tone nevojiten 3 puntore qe bejne vendosjen e kontenierit ne mjet pastrimin e vendit dhe shkarkimin e mbeturinave ne mjet.Meqe jane kerkuar 5 mjete qe realizojne 9 rruge atehere numri I puntoreve qe duhen eshte 24(Njezet e katër) ndersa per mjetin deri ne 5 tone(mbledhjen dere ne dere) nevojiten 4(kater) puntore dhe totali behet **28(Njezet e tete)**

3-Puntore per fshirje manuale jane kerkuar 27(njezet e shtate) Ne vit pastrohen 58,400,000 m2 rruge trotuare dhe sheshe .Atehere **58,400,000: 365=160,000 m2 ne dite :8000 m2=20** puntore ne dite.Shtohen 7 puntor ne zbatim te VKM, per plotesim dite festash dhe pushimesh, gjithsejt **27, (Njezet e shtate)**.

4-Puntor per mirembajtje te rrugeve kryesore dhe të PGM-ve, në një distancë prej 72 km në ditë. Janë parashkuar që nevojiten 11 punëtorë me një normë ditore 6.5 km. Në distancën e përcaktuar, secili punonjës ka detyrimin e kryerjes se ketyre sherbimeve:

a-Mirëmbajtjes së PGM-ve, pastrimin perqark saj.

b-Pastrimin dhe mirëmbajtjen e koshave të vegjël .

c- Rrugën ,trotuaret e sheshe, nga hedhurinat ditore.

Grafikët e shërbimit do përcaktohen nga Autoriteti Kontraktor.

5-Personi I zyres se kontaktit, monitoruesit e terrenit jane persona pjese te stafit te kontraktorit qe bazuar ne specifikimet teknike do sherbejne ne zyren per marëdhëniet per publikun si dhe do te monitorojne per llogari te kontraktorit dhe do te sherbejne edhe si pike kontakti zbatimi ne terren te kontrates.

6-Specialist , monitorues terreni, dhe Drejtor teknik per kontraten.

1 Transportimi i Mbetjeve

Shërbimi i Transportit të mbetjeve urbane konsiston në :

- Grumbullimin e mbetjeve urbane ne pikat e depozitimit te mbetjeve (kontenier)
- Transportin e mbeturinave në vend e depozitimit të tyre, Landfillin Bushat.

2.1 Inteneraret e grumbullimit

- Intenerari I mbushjes me mbetje te nje mjeti dhe depozitimit ne Landfill eshte mesatarizuar dhe eshte 52 km.(kjo sipas verifikimit me GPS dhe tabelës permblëdhese te intenerarit e rrugetimit te mjetit sipas grafikut).

Eshte parashkuar qe per te evaduar te gjithë sasine ditore te mbetjeve do realizohen 9-10 rruge mjetesh te cilat me nje ngarkese te mbartur 8.5-9 ton arrijne te evadojne komplet sasine ditore prej **79.8** tonesh.

Evadimi I mbetjeve do realizohet me dy turne.

Koha mesatare per nje ngarkese te plote te mjetit eshte 4 ore.

- Intenerari I mbushjes me mbetje te mjetit 5 tonesh , ne rruget e ngushta dhe depozitimit ne Landfill eshte rreth 41 km. Kjo sipas tabelës përmbledhese te intenerarit e rrugetimit te mjetit sipas grafikut.

2.2 Rregulla për tu zbatuar

a. Për asnjë rast nuk do të lejohen mjete teknologjike pastrimi të shkojnë për depozitim mbetjesh në Landfill, pa ngarkesën e plote të kalkuluar, minimumi 8.5 ton. Në rast të kundërt përgjegjësia është e kontraktuesit dhe transporti për në landfill (rruga) nuk do paguhet nga Autoriteti kontraktor.

2.3 Skenaret e levizjes së mjeteve për grumbullimin e mbetjeve urbane

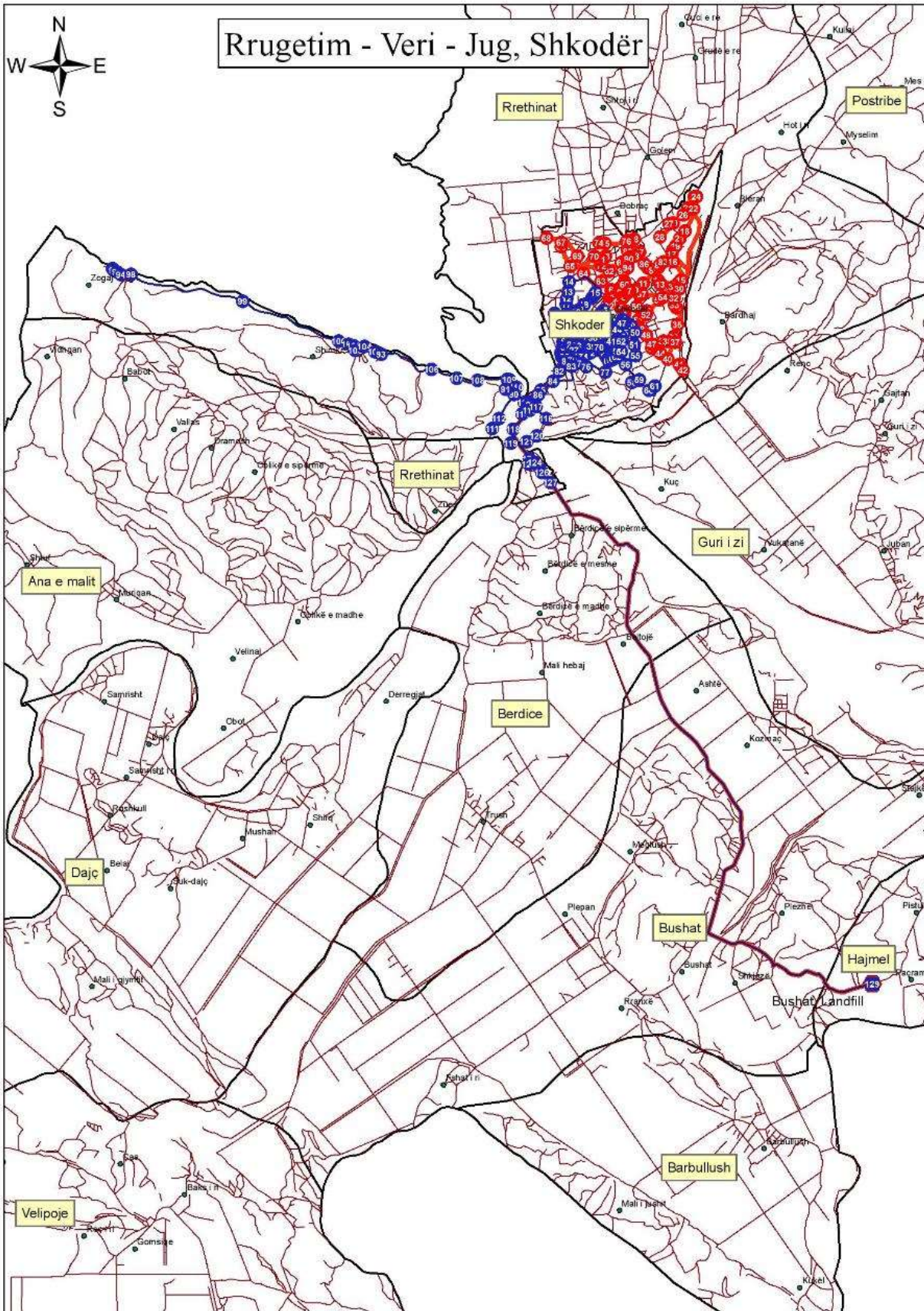


Figura 47 Zona Qendrore - rrugëtimi I (Parku në Shkodër zona veriore dhe jugore– landfill Bushati)

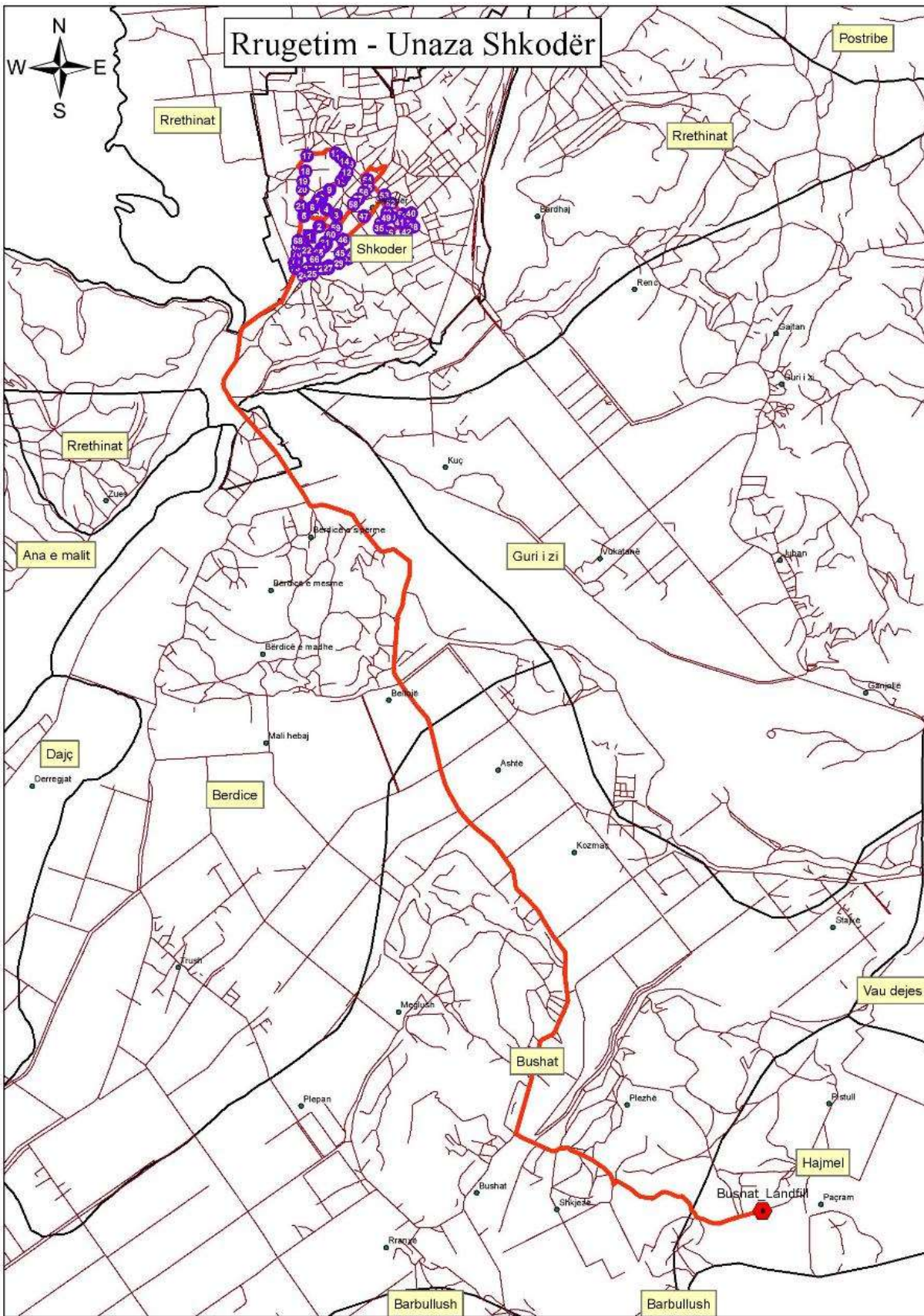


Figura 48 Zona Qendrore - rrugëtimi II (Parku në Shkodër – zona e unazës – landfill Bushati)

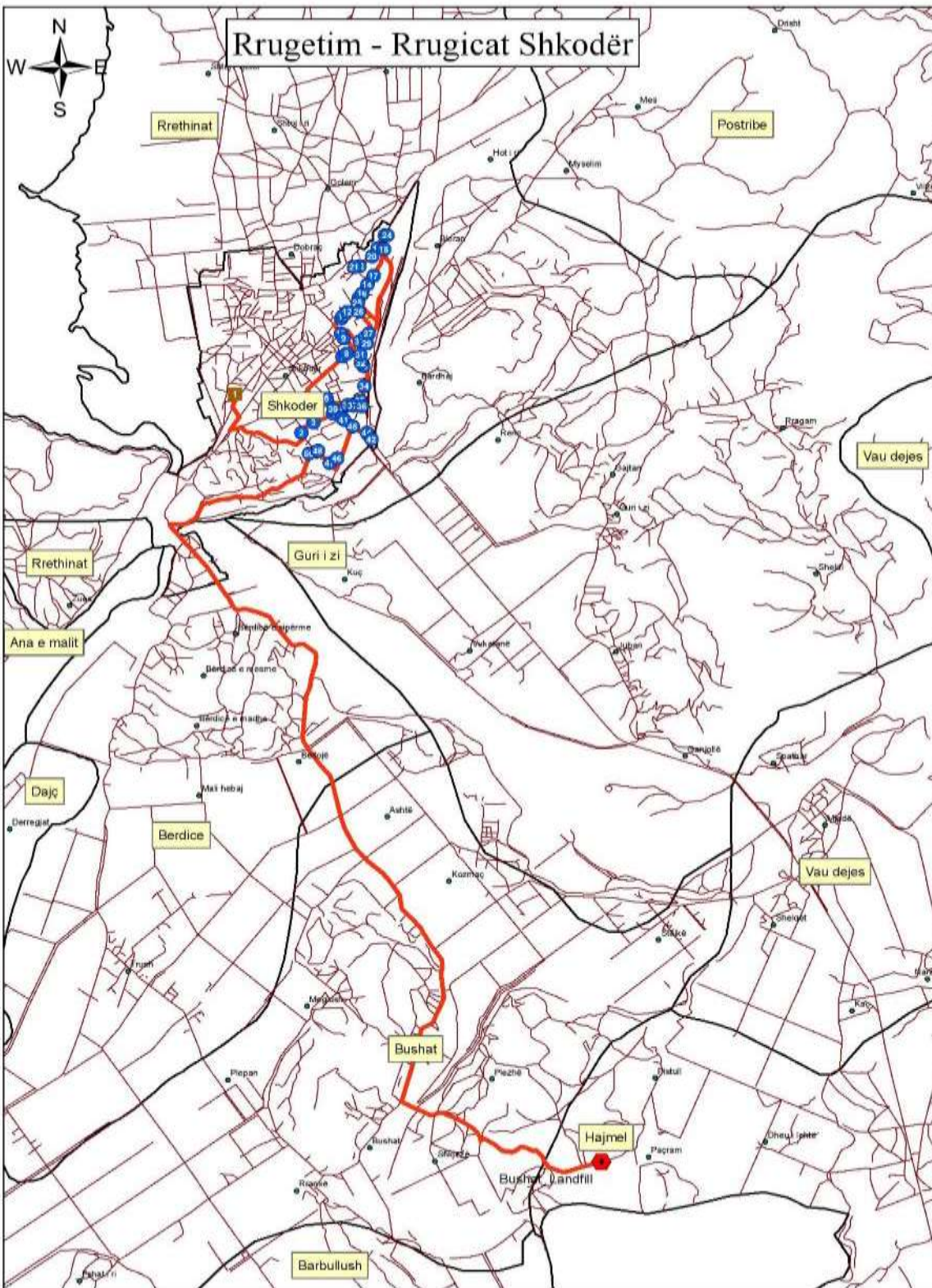


Figura 49 Zona Qendrore - rrugëtimi III (Parku në Shkodër – rrugicat e ngushta – landfill Bushati)

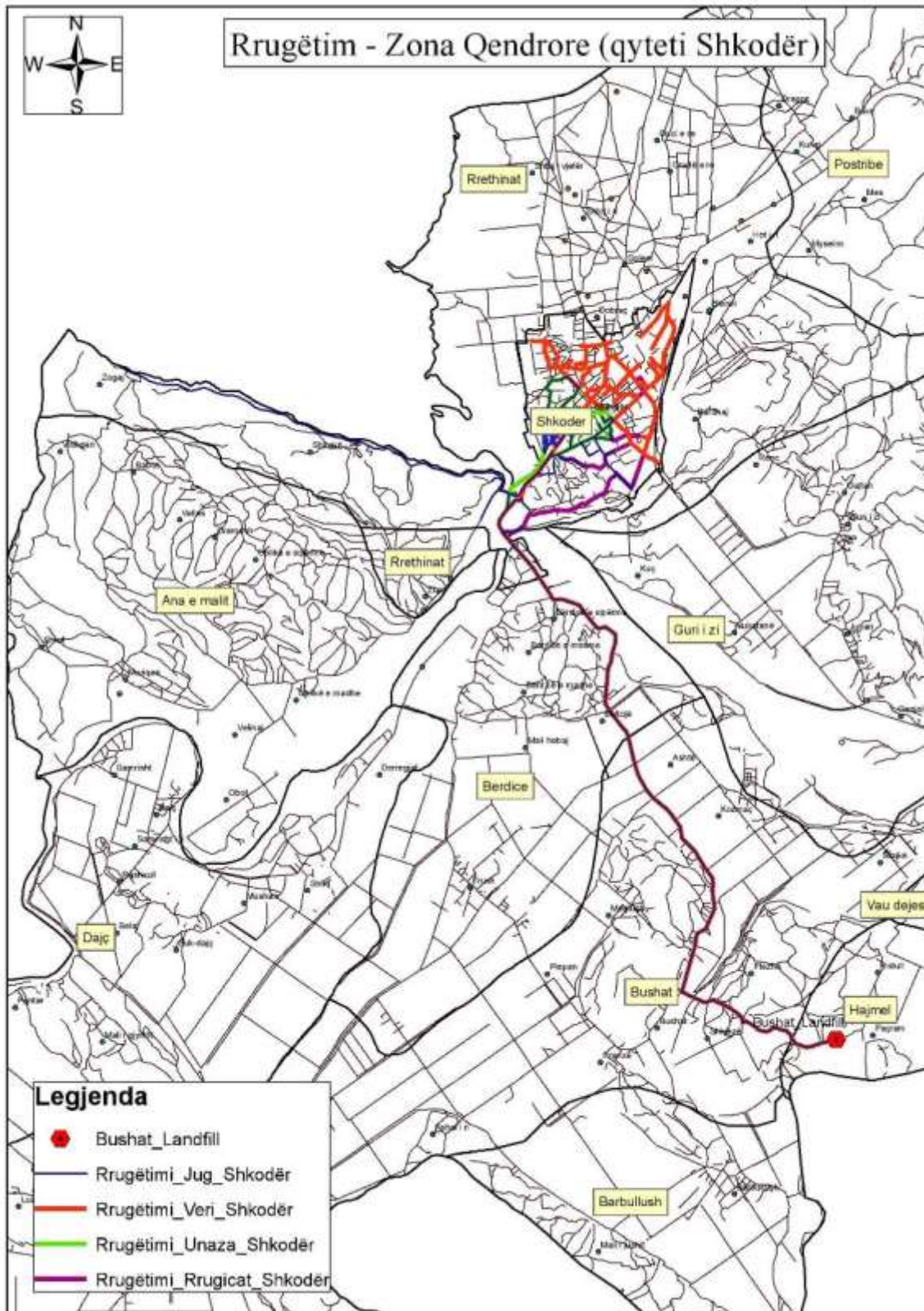


Figura 50 Përmbledhje e rrugëtimit në Zonën Qëndrore

3. Dezifektimi i PGM

3.1 Volumet e punimeve

a.Duhet të bëhet dezinfektimi i zonës përreth kontenierëve, pas zbrazjes së çdo kontenieri, me pluhur gëlqereje me 5% përmbajtje klori, duke përdorur sistemin e dezinfektimit që duhet ta ketë çdo makinë teknologjike, duke përdorur të tretur lëndën e pluhurit të gëlqeres me 5% përmbajtje klori.

b.Frekuenca e dezinfektimit është 1 (nje) herë në javë për periudhën Maj-Shtator sipas grafikut të miratuar nga Bashkia Shkodër, ndërsa periudhën tjetër të vitit 2 (dy) here në muaj.

4. Menaxhim dhe mirëmbajtja kontenieresh.

Pronësia e kontenierëve është e Autoritetit Kontraktor, ndërsa Kontraktuesi do të jenë përgjegjës për ruajtjen, menaxhimin, mirëmbajtjen dhe zëvendësimin e tyre.

4.1 Menaxhimi i kontenierëve:

a.Vendosja e kontenierëve do të përcaktohet nga Autoriteti Kontraktor. Gjatë zbatimit të kontratës, kontraktuesi mund të zhvendosin kontenierë (duke ruajtur numrin rendor të tyre) në sajë të një kërkesë fillestare të bërë dhe të miratuar nga Autoriteti Kontraktor. Të gjitha lëvizjet e kontenierëve janë të përfshirë në çmimin e kontratës. Kontraktuesi duhet të ketë një mjet që do të mundësojë zhvendosjen e kontenierëve.

b.Kontenierët do të identifikohen me një numër rendor, që do të mundësojë identifikimin i tyre nga grupi i monitorimit në Bashki. Kontraktuesi duhet të mbajnë një databazë me të gjithë kontenierët.

c.Sipërmarresi i shërbimit është i detyruar të zëvendësojë në mënyrë progresive **15%** të numrit të përgjithshëm të kazanëve që përpunon çdo vitë kalendarik. Konkretisht për Qytetin , çdo vit , do të zëvendësohen **104** (nëqind e katër) kazanë metalike të xinguar apo plastike 1100 litrash kjo sipas tipit të kazanëve që do zëvendësohen . Zëvendësimi dhe me pas ndarja do bëhet në marreveshje me Autoritetin Kontraktor.

Për mosrealizim të zëvendësimit të kazanëve në situacione do të ndalet vlera e kazanëve të pa zëvendësuar, kosto e cila përcaktohet në bazë të eksperiencave të mëparshme për blerje kontenierësh ose nga testimi i tregut ,referuar vlerës kontabel të investimit kapital nga Bashkia Shkodër .

4.2 Mirëmbajtja e kontenierëve :

a.Kontenierët e dëmtuar duhet të rregullohen sistematikisht nga kontraktuesi. Kontraktuesi kanë për detyrë të monitorojnë rregullisht gjendjen fizike të kontenierëve, dhe të mbajnë një inventar për të gjithë kontenierët, të cilin duhet ta raportojë te Autoriteti Kontraktues. Në këtë inventar kontraktuesi duhet të japin sugjerimet në rast të nevojës për zëvendësim të kontenierëve, atëherë kur është e nevojshme. Për të riparuar kontenierët, kontraktuesi duhet të ketë një mjet të veçantë për transportin e kontenierëve për t'i riparuar ato në ambjentet e kompanisë.

b.Kontraktuesi duhet të mbajnë një rezervë prej 10 (dhjete) kontenierësh, të cilët do të përdoren në emergjencë për zëvendësimin e atyre të cilët do të shkojnë për riparim.

c. Konkretisht operatori duhet të kryejë këto shërbime mirëmbajtje për kontenierët brenda 5 ditëve të evidentimit :

- Lyerja e kontenierit ;
- Ndërrimi i rrotave dhe dorezave ;
- Riparimi i kapakut dhe deformime të ndryshme të kontenierit;

Zëvendësimi.

c.Përsa kohë kontenierët janë projektuar për një përdorim intensiv, ata nuk duhet të kenë nevojë për riparime nëse ato trajtohen ashtu siç duhet gjatë procesit të grumbullimit të mbetjeve. Pas grumbullimit kontenierët duhet të vendosen në pozicionin e tyre të mëparshëm.

d.Kontraktuesi duhet të kenë në dispozicion materialet dhe stafin e përshtatshëm për të realizuar këtë shërbim si dhe një ofiçinë të pajisur me mjetet dhe pajisjet e nevojshme.

4.3 Larja e kontenierëve

Operatori i shërbimit do të lajë dhe dezifektojë të **682** kontenierë të volumeve 1.1 m³/ brenda muajit ose mesatarisht 23 kontenierë/ditë, sipas grafikëve të miratuar nga Autoriteti kontraktor.

- **Metodologjia**

1. Operatori i shërbimit do të grumbullojë dhe transportojë kontenierët çdo natë në autoparkun e tij dhe të kryejë larjen e plotë dhe dezifektimin e tyre atje. Kontenierët do të largohen detyrimisht pas zbrazjes së plotë të tyre.

2. Për të mundur kryerjen e këtij shërbimi operatori i shërbimit do të ketë në dispozicion një numër të nevojshëm kontenierësh rezervë për të zëvendësuar çdo natë kontenierët e larguar për tu larë.

3. Kontenierët për mbledhjen e mbeturinave urbane detyrimisht lahen nga brenda dhe nga jashtë me ujë me presion, duke përdorur furçe dhe solucione larëse.

4. Me shërbim dezifektimi kuptojmë realizimin shërbimit të dezifektimit dhe deratizimit të të gjithë sipërfaqes së jashtme dhe të brendshme të kontenierit.

- **Grafikët e punimeve**

1.Grafikët e punimeve për transportin, larjen e kontenierëve, përgatiten nga Kontraktuesi dhe miratohen nga Autoriteti kontraktor.

2.Grafikët e punimeve duhet të zbatohen rigorozisht nga Kontraktuesi.

3. Autoriteti kontraktor ka të drejtë të inspektojë në çdo kohë dhe në përfundim vendet e grumbullimit të mbeturinave për të parë kryerjen e shërbimeve të sipër përmendura, respektimin e standarteve të kërkuara, rregullave dhe cilësisë së kërkuar dhe për të vendosur penalitete, gjopa dhe ndalesa për mospërmbushjen e tyre.

- **Mjetet dhe pajisjet**

1.Makine transportuese të kontenierëve me platformë ngarkimi nga pas, për të mundur ngarkimin dhe shkarkimin e kontenierëve pa sjellë dëmtimin e tyre, jo më pak se **1 (një)copë**.

2. Lëndë dezinfektuese dhe aromatizuese për dezinfektimin e kontenierëve.

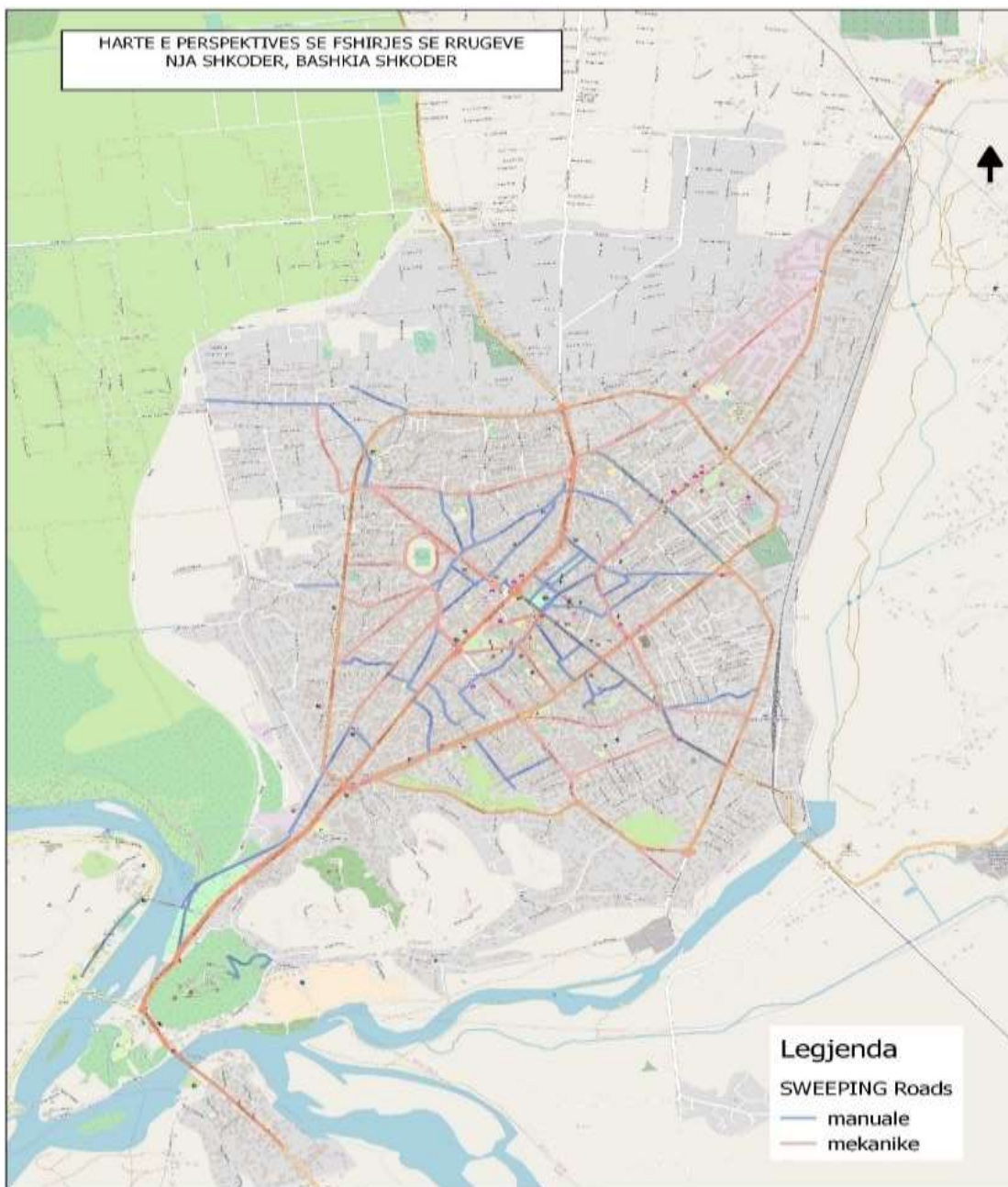
3.Operatori i shërbimit duhet të ketë të instaluar në autoparkun e tij depozitë uji dhe një tjetër për lëndën dezinfektuese si dhe mjete pune (pompë dhe pistoleta uji) për larjen me presion dhe dezifektimin e kontenierëve.

4. Një sasi e konsiderueshme e pjesëve të ndërrimit duhet të mbahen gati për të siguruar plotësimin në kohë dhe të vazhdueshëm të kontratës.

5. Fshirja e manuale e rrugëve

5.1 Volumet e Punimeve

Autoriteti kontraktor ka parashikuar për fshirjen manuale sheshet, rrugët, trotuaret dhe sipërfaqet e tyre për të gjithë zonën e kontraktuar, sipas hartes se rrugeve dhe grafikeve te miratuar nga autoriteti kontraktor, Drejtoria e shërbimeve publike.



Operatori i shërbimit do të fshijë me krahë dhe do të kryejë të gjitha shërbimet e tjera mbështetëse parashikuar në metodologji për të gjitha rrugët dhe trotuaret e përcaktuara, në zonën që do të kontraktohet, në një sipërfaqe të përgjithshme prej **160,000 m²/dite**, volum pune që kryhet nga **20** fshesatare me normative **8000 m²/dite**, për ditet normale të punës dhe plus **7** fshesatare për zëvendësim në ditë festash, fundjave dhe pushimesh. Punë që do kryhet sipas frekuencave dhe grafikut të miratuar nga Autoriteti Kontraktor. Frekuencat e fshirjes

përcaktohen në grafikun e listës së rrugëve dhe volumet e tyre për shërbimin e fshirjes për zonën qendër, sipas dhe hartës bashkëngjitur.

5.2 Specifikime teknike dhe metodologjia

Shërbimi i fshirjes së rrugëve dhe trotuareve me krahë konsiston në:

a. Fshirjen me punëtorë me fshesë të rrugëve kryesore, shesheve dhe rrugëve dytësore të kategorive I, II, si edhe trotuarëve duke mbuluar sipërfaqet dhe gjatësisë lineare sipas garfikut përcaktuar me frekuencat dhe sipërfaqet të miratuara nga Autoriteti Kontraktor .

b. Në vendet ku është e pamundur të kalojë fshesa anësore e makinës teknologjike, (si psh. poshtë makinave apo kur ka pengesa të tjera) Operatori i Shërbimit duhet të pastrojë me punëtorë.

c. Fshirjen dhe pastrimin me punëtorë pastrimi të gjitha segmenteve të zëna nga parkimi, trotuareve, dhe rrugëve dytësore në të cilat është e pamundur kryerja e pastrimit me mjete teknologjike.

d. Pas fshirjes me makineri teknologjike, punëtorët e pastrimit (fshirjes) pastrojnë çdo lloj mbeturine që ka mbetur nga procesi teknologjik i fshirjes, në mënyrë që rrugët të jenë plotësisht të pastra. Edhe ky shërbim manual pastrimi përfshihet në procesin e fshirjes si dhe në çmimin për njësi të saj.

e. Operatori i shërbimit duhet të zbrazë, pastrojë vendin përreth dhe të mbajë pastër çdo ditë të gjithë koshat rrugorë brenda zonës së kontraktuar. Për këtë operojnë punëtorë dhe makina të veçanta. Shërbimi i zbrazjes dhe pastrimit të ambjentit rreth tyre bëhet gjatë natës.

f. Procesit të fshirjes dhe pastrimit i nënshtrohen rrugët dhe trotualet e parashikuara në zonën e kontraktuar (të asfaltuara, me kalldrëm si dhe trotualet e qytetit).

5.3 Plani i punës dhe grafikët e punimeve

a. Fshirja e rrugëve do të bëhet gjatë natës nga ora **21.00-05.00**.

b. Për pastrimin e rrugëve Autoriteti kontraktor mund të ndryshojë dhe miratojë grafikun dhe oraret e shërbimit, pas kërkesës të njëjës palë, për të mundësuar kryerjen me cilësi të shërbimit. Këtu mund të përfshihen edhe rrugët brenda blloqeve të banimit apo rrugët dytësore që kanë lehtësi pastrimi gjatë ditës nga mungesa e parkimit.

c. Grafikët e punimeve për realizimin e shërbimit të pastrimit të zones, përgatiten nga Autoriteti kontraktor. Këta grafikë mund të pësojnë ndryshime në destinacione apo dhe në orën e operimit dhe përfundimit të shërbimit, sa herë lind e nevojshme edhe brenda një viti, vetëm për shkak të pamundësisë së kryerjes apo në rastet e ndryshimit të parkimit të makinave për rrugë të veçanta dhe ditë të veçanta dhe gjithmonë pasi të jenë miratuar zyrtarisht nga Autoriteti kontraktor këto ndryshime.

e. Grafikët e punimeve duhet të zbatohen rigorozisht nga operatori i shërbimit.

f. Autoriteti kontraktor ka të drejtë të inspektojë në çdo kohë dhe në përfundim kryerjen e shërbimeve të sipër përmendura, respektimin e standarteve të kërkuara, rregullave dhe cilësisë së kërkuar nga kjo kontratë si dhe për të vendosur penalitete, gjopa dhe ndalesa për mospërbushjen e tyre.

5.4 Rregulla për t'u zbatuar

a. Për asnjë rast nuk do të lejohen rrugë të papastruara apo mbeturina të pa larguara në to. Në të gjitha rastet kur evidentohen bllokime apo pengesa nga faktorë të jashtëm të cilat nuk mund të pastrohen me operacionet e parashikuara në metodologji, operatori i shërbimit duhet të njoftojë menjëherë dhe të marrë masa për pastrimin e tyre jo më vonë se 1 orë nga orari i përfundimit të shërbimit, i përcaktuar në grafik. Në rast të kundërt përgjegjësia është e Kontraktorit.

b. Kontraktori detyrimisht duhet të ketë çdo ditë në punë minimalisht numrin e punëtorëve dhe pajisjeve sipas numrit të deklaruar në ofertën e tenderit për të garantuar kryerjen me cilësi dhe në kohë të shërbimit.

c. Për raste të veçanta Kontraktori është i detyruar të fshijë rrugët më shumë se një herë pa shpenzime.

e. Gjatë procesit të fshirjes i ndalohej kategorikisht hedhja e mbeturinave në pusetat e elektrikut, telefonisë, të ujës-jellësit, ujrave të zeza, hidrantëve, në zgarat e pusetave të ujrave atmosferike, në shtretërit e ujrave rrjedhëse, zonat e gjelbra, në banesat ujore natyrale apo artificiale, etj. Në rast të konstatimit të kësaj dukurie Kontraktori detyrohet t'i pastrojë menjëherë. Në rast të përsëritjes, përveç përgjegjësisë së mbartjes së shpenzimeve përballet me penalitete sipas kësaj kontrate dhe ligjeve e vendimeve në fuqi për ndotjen e shkaktuar.

g. Përdorimi i uniformave për punëtorët është rigorozisht i detyrueshëm dhe do ndërmerren gjopa për mosplotësim të tyre.

5.5 Mjetet dhe pajisjet

Kontraktori duhet të vërë në dispozicion për plotësimin e detyrave kontraktuale të fshirjes me krahe të rrugëve dhe trotuareve si dhe të gjitha Shërbimeve Plotësuese të përcaktuara më lart, këto mjete dhe pajisje:

a. Çdo punëtorë duhet të jetë i pajisur me mjete pune pastrimi si fshesa plastike, kaci, karroca dore, lopata, etj për të mundur kryerjen me cilësi të shërbimit.

b. Pajisjet dhe veglat e punës të mbahen në gjendje të pastër dhe të mirë.

c. Punëtorët e fshirjes duhet të jenë të pajisur me uniforme.

6. Fshirja e rrugëve me makineri teknologjike.

6.1 Volumet e Punimeve

Autoriteti kontraktor ka parashikuar paraprakisht fshirjen mekanike të sheshet dhe rrugëve në gjatësitë lineare në zonën e kontraktuar, sipas grafikeve perkates me frekuencat e percaktuara.

Operatori i shërbimit do të fshijë me makineri teknologjike të gjitha rrugët dhe sheshet e përcaktuara në zonën që do të kontraktohet, në një sipërfaqe prej **46,254 m²/dite** per **365** dite te vitit ,sipas frekuencave dhe grafikut të miratuar nga Autoriteti Kontraktor. Frekuencat e fshirjes përcaktohen në grafikun e listës së rrugëve dhe volumet e tyre për shërbimin e fshirjes për zonën qendër, sipas dhe hartës bashkëngjitur.

6.2 Specifikime teknike dhe metodologjia

Shërbimi i fshirjes së rrugëve me makineri konsiston në:

a.Fshirjen me makina teknologjike fshesë të të gjithë rrugëve kryesore, shesheve dhe rrugëve, duke mbuluar gjithë gjatësinë lineare të lirë sipas grafikut të percaktuar nga Autoriteti Kontraktor.

b.Fshirjen e trotuareve dhe pedonaleve me makineri te vogel teknologjike, sipas grafikut të percaktuar nga Autoriteti Kontraktor.

6.3 Plani i punës dhe grafikët e punimeve

a. Fshirja e rrugëve do të bëhet gjatë natës nga ora **21.00-05.00**.

b. Fshirja me makineri teknologjike do të kryhet sipas grafikëve të miratuar nga Autoriteti kontraktor, me qëllim që në orën 7.00 zona të jetë krejtësisht e pastër. Fshirja e trotuareve dhe

pedonaleve me mjetin e vogel teknologjik ,do te behet ne oraret e dakortesuara me Autoritetin kontraktor.

c. Grafikët e punimeve duhet të zbatohen rigorozisht nga operatori i shërbimit. Kontraktori nuk mund të paguhet pa miratimin paraprak të grafikut të punimeve apo kur grafikut i ka kaluar afati i zbatimit.

f. Autoriteti kontraktor ka të drejtë të inspektojë në çdo kohë dhe në përfundim kryerjen e shërbimeve të sipër përmendura, respektimin e standarteve të kërkuara, përdorimin e makinave teknologjike, rregullave dhe cilësisë së kërkuar nga kjo kontratë si dhe për të vendosur penalitete, gjoha dhe ndalesa për mospërmbushjen e tyre.

6.4 Rregulla për tu zbatuar

a. Për asnjë rast nuk do të lejohen rrugë apo trotuare të papastruara apo mbeturina të pa larguara në to. Në të gjitha rastet kur evidentohen bllokime apo pengesa nga faktorë të jashtëm të cilat nuk mund të pastrohen me operacionet e parashikuara në metodologji, Kontraktuesi duhet të njoftojë menjëherë dhe të marrë masa për pastrimin e tyre jo më vonë se 2 orë nga orari i përfundimit të shërbimit, i përcaktuar në grafik. Në rast të kundërt përgjegjësia është e Kontraktorit.

b. Nuk lejohet fshirja e rrugës me makineri teknologjike , kur kjo e fundit gjatë procesit të punës operon me shpejtësi më të madhe se 6 km /orë.

c. Kontraktuesi detyrimisht duhet të ketë çdo ditë (ose natë) në punë, minimalisht numrin e kërkuar të makinerive, shoferëve dhe pajisjeve për fshirjen e rrugëve.

d. Për raste të veçanta Kontraktuesi është i detyruar të fshijë rrugët më shumë se një herë pa shpenzime.

e. Ndalohet në mënyrë kategorike ngritja e pluhurit gjatë proceseve të fshirjes së rrugëve, për shkak të ndotjes që shkaktojnë.

6.5 Mjetet dhe pajisjet

Kontraktuesi duhet të vërë në dispozicion për plotësimin e detyrave kontraktuale të fshirjes me makineri të rrugëve si dhe të gjitha Shërbimeve Plotësuese të përcaktuara më lart, këto mjete dhe pajisje:

a. Makina teknologjike për fshirjen e rrugëve, me kapacitet mbajtës 6-8 m³, te pajisura me 2 fshesa anësore (majtas dhe dhjathtas) dhe një fshesë qendrore rrul, sistem thithës të pluhurave (aspirator) dhe sistem spërkatje me ujë gjatë punës, mundësisht me tub aspirimi të jashtëm thithës jo më pak se **1 (një) copë;**

b. Makineritë teknologjike që do të përdoren për shërbimin e fshirjes duhet detyrimisht të jenë të pajisur me GPS ku të ketë mundësi monitorimi nga Autoriteti Kontraktor. Në rast të kundërt do ndërmerren penalitete sipas përcaktimit në Kontratë .

6.6 Rregulla të tjera për mjetet dhe pajisjet

a. Të gjitha automjetet të cilat duhet të përdoren nga operatori i shërbimit për fshirjen e rrugëve, mund të kontrollohen në çdo kohe nga Autoriteti kontraktor për gjëndjen e gatishmërisë dhe inventarizimin e tyre.

b.Çdo makineri për fshirjen e rrugëve duhet të lahen dhe pastrohen në fillim ose në fund të itinerarit ditor dhe duhet të jetë e pajisur me një sistem pompimi uji i cili shërben për mbrojtjen nga pluhuri.

7. Pastrimi dhe mirëmbajtja e rrugëve kryesore dhe PGM-ve gjatë ditës

7.1 Volumi i punimeve

Kontraktuesi do të kryejë për të gjithë zonën e kontraktuar., në zonën që do të kontraktohet. Shërbimi do kryhet për një gjatësi 72 km / dite, me një normativë 6.5 km/ditë për punonjës, nga ora 07.00 deri 15.00. Këto janë parashikuar në listën e rrugëve dhe volumet e tyre për shërbimin e mirëmbajtjes dhe pastrimit gjatë ditës të trotuareve dhe rrugëve për zonën qendër,në grafikun e dorëzuar për miratim nga Autoriteti Kontraktor.

7.2 Specifikime teknike dhe metodologjia

Shërbim i mirëmbajtjes dhe pastrimit të rrugëve ,trotuareve, kunetave dhe PGM-ve të akseve kryesore, dhe konsiston në:

a.Mirëmbajtjen dhe pastrimin me punëtorë gjatë ditës të trotuareve , rrugëve, kunetave të akseve kryesore, dhe PGM-ve duke mbledhur dhe larguar të gjitha mbetjet e vogla dhe të mëdha të hedhura në sipërfaqet për mbulim si rezultat i aktivitetit tregtar dhe të këmbësorëve, mbajtjen pastër gjatë ditës etj.

b.Ne rastet e evidentimit te nje problematike te tille, lajmerohet Kontraktuesi, i cili mbrenda 1 ore duhet ta eliminoje problemin. Ne te kundert, penalizohet.

7.3 Plani i punës dhe grafikët e punimeve

a.Mirëmbajtja dhe pastrimi i rrugëve, trotuareve, PGM-ve do të bëhet gjatë ditës nga ora 07.00 deri 20.00.

b.Mirëmbajtja dhe pastrimi i trotuareve ,rrugëve, PGM-ve do të kryhet sipas grafikëve të miratuar nga Autoriteti kontraktor, me qëllim që gjatë gjithë ditës trotuarët, rruget, dhe PGM-te perفشire zonen perreth, te përcaktuar për shërbim të jenë krejtësisht te pastër ose duke u pastruar.

c.Grafikët e punimeve per realizimin e shërbimit mund të pësojnë ndryshime në orën e operimit dhe përfundimit të shërbimit, sa herë lind e nevojshme edhe brenda një viti, dhe gjithmonë pasi të jenë miratuar zyrtarisht nga Autoriteti kontraktor këto ndryshime.

d.Grafikët e punimeve duhet të zbatohen rigorozisht nga Kontraktori. Kontraktori nuk mund të punojë dhe të paguhet pa miratimin paraprak të grafikut të punimeve apo kur grafikut i ka kaluar afati i zbatimit.

e.Autoriteti kontraktor ka të drejtë të inspektojë në çdo kohë dhe në përfundim kryerjen e shërbimeve të sipër përmendura, respektimin e standarteve të kërkuara, rregullave dhe cilësisë së kërkuar nga kjo kontratë si dhe për të vendosur penalitete, gjopa dhe ndalesa për mospërbushjen e tyre.

7.4 Rregulla për tu zbatuar

a. Për asnjë rast nuk do të lejohen trotuare, rrugë, kuneta të papastruara apo mbeturina të pa larguara në to. Në rast të kundërt përgjegjësia është e operatorit të shërbimit.

b. Për asnjë rast nuk do të lejohen PGM të papastruara apo të mbushura me mbeturina . Në të gjitha rastet kur evidentohen raste te tilla, PGM e papastruar , lajmerohet Kontraktuesi. Kontraktuesi duhet menjëherë të marrë masa për pastrimin e tyre brenda 1 orë nga njohja e problemit.. Në rast të kundërt përgjegjësia është e operatorit të shërbimit.

c. Kontraktuesi detyrimisht duhet të ketë çdo ditë në punë minimalisht numrin e punëtorëve sipas numrit të deklaruar në ofertën e tenderit për të garantuar kryerjen me cilësi dhe në kohë të këtij shërbimi.

d. Gjatë procesit të mirëmbajtjes dhe pastrimit gjatë ditës i ndalohet kategorikisht hedhja e mbeturinave në pusetat e elektrikut, telefonisë, të ujës/jellësit, ujrave të zeza, hidrantëve, në zgarat e pusetave të ujrave atmosferike, në shtretërit e ujrave rrjedhëse, zonat e gjelbra, në banesat ujore natyrale apo artificiale, etj. Në rast të konstatimit të kësaj dukurie operatori i shërbimit detyrohet t'i pastrojë menjëherë. Në rast të përsëritjes apo mospastrimit të tyre brenda 2 orësh nga marrja e njoftimit, përveç përgjegjësisë së mbartjes së shpenzimeve përballet me penalitete sipas ligjeve e vendimeve në fuqi për ndotjen e shkaktuar.

e. Ndalohet në mënyrë kategorike ngritja e pluhurit gjatë proceseve të pastrimit gjatë ditës, për shkak të ndotjes që shkaktojnë.

f. Përdorimi i uniformave për punëtorët është rigorozisht i detyrueshëm dhe do ndërmerren gjopa për mosplotësim të tyre.

7.5 Mjetet dhe pajisjet

1. Çdo punëtorë duhet të jetë i pajisur me uniforme dhe mjete pune pastrimi si fshesa plastike, kaci, karroca dore, lopata, etj për të mundur kryerjen me cilësi të shërbimit.

8. Larja dhe lagia e rrugëve/pedonaleve

8.1 Larje e pedonaleve me solucion dhe me presion

Specifikimet teknike dhe metodologjia

Shërbimi i larjes me presion, me makineri teknologjike konsiston në:

a. Larjen me presion me makineri teknologjike larëse, 24 herë në vit, sipas grafikut të miratuar nga Autoriteti Kontraktor, të pedonaleve, në mënyrë që makinat larëse të mbulojnë me shërbim të gjitha sipërfaqet e plota të tyre brenda kohës së parashikuar.

Autoriteti kontraktor ka parashikuar paraprakisht pedonalet dhe sipërfaqet e tyre që do të lahen me presion dhe solucione për të dyja pedonalet nga 05:00 deri në 07:00 të mëngjesit sipas grafikut të percaktuar.

b. Operatori i shërbimit do të bëjë larjen me presion të pedonaleve në një sipërfaqe të përgjithshme prej **13,883 m²/herë**.

Këto janë parashikuar grafikun e dy pedonaleve dhe volumet e tyre për shërbimin e larjes me makineri

c. Grafikët e punimeve për realizimin e shërbimeve të larjes, përgatiten nga Autoriteti kontraktor. Këta grafikë mund të pësojnë ndryshime në orën e operimit dhe përfundimit të shërbimit, sa herë lind e nevojshme edhe brenda një viti, vetëm për shkak të pamundësisë së kryerjes dhe gjithmonë pasi të jenë miratuar zyrtarisht nga Autoriteti kontraktor këto ndryshime.

d. Autoriteti kontraktor ka të drejtë të inspektojë në çdo kohë dhe në përfundim kryerjen e shërbimeve të sipër përmendura, respektimin e standarteve të kërkuara, rregullave dhe cilësisë së kërkuar nga kjo kontratë dhe për të vendosur penalitete, gjopa dhe ndalesa për mospërmbushjen e tyre.

8.2 Lagie e rrugëve

Specifikimet teknike dhe metodologjia

Shërbimi i lagies, me makineri teknologjike konsiston në:

Lagien e rrugëve të fshira në menyra manuale, në mënyrë që të mbulojnë me shërbim lagie të gjitha sipërfaqet e plota të parashikuara në grafikët përkatës miratuar nga Autoriteti Kontraktor. Këto janë parashikuar në listën e rrugëve dhe volumet e tyre sipas grafikeve për shërbimin e lagies me makineri.

a. Lagia e rrugëve, si shërbim 208 ditor, do të kryhet me grafikë të miratuar nga Autoriteti kontraktor.

b. Grafikët e punimeve për realizimin e shërbimeve të lagies së rrugëve, përgatiten nga Autoriteti kontraktor. Këta grafikë mund të pësojnë ndryshime në orën e operimit dhe përfundimit të shërbimit, sa herë lind e nevojshme edhe brenda një viti, vetëm për shkak të pamundësisë së kryerjes dhe gjithmonë pasi të jenë miratuar zyrtarisht nga Autoriteti kontraktor këto ndryshime.

c. Grafikët e punimeve duhet të zbatohen rigorozisht nga Kontraktori. Kontraktori nuk mund të punojë dhe të paguhet pa miratimin paraprak të grafikut të punimeve apo kur grafikut i ka kaluar afati i zbatimit.

d. Autoriteti kontraktor ka të drejtë të inspektojë në çdo kohë dhe në përfundim kryerjen e shërbimeve të sipër përmendura, respektimin e standarteve të kërkuara, rregullave dhe cilësisë së kërkuar nga kjo kontratë dhe për të vendosur penaltete, gjopa dhe ndalesa për mospërbushjen e tyre.

8.3 Rregulla për t'u zbatuar

a. Autoriteti kontraktor ka të drejtë të kontrollojë gjatë kryerjes së shërbimit dhe pas përfundimit të tij, respektimin e standarteve në presionin e ujit për larje/lagie si dhe duke kontrolluar herë pas here sasinë e ujit të përdorur për larjen/lagien e sipërfaqes së parashikuar. Në rastet kur evidentohet presion i pamjaftueshëm në larje/lagie apo sasi e vogël e ujit të përdorur, shërbimi i larjes/lagies do të konsiderohet i pavlefshëm.

b. Larja duhet të bëhet me ujë me ngarkesë bakteriale jo më shumë se 200 E koli për 100ml ujë.

c. Listat përkatëse të rrugëve që do lahen/lagen i bashkëngjiten kësaj kontrate.

d. Të gjitha shpenzimet për ujin, që do të përdoret për larje, do perballohen nga Kontraktuesi.

8.4 Mjetet dhe pajisjet për larjen e rrugëve

a. Operatori i shërbimit duhet të sigurojë për realizimin e larjes/lagies me presion të rrugëve sipas përcaktimeve të kontratës, të gjitha punimet, materialet, pajisjet si dhe lejet përkatëse.

b. Operatori i shërbimit duhet të vërë në dispozicion dhe të përdorë për plotësimin e detyrave kontraktuale të larjes/lagies së rrugëve këto mjete:

c. Makina për larjen larjes/lagien e rrugëve, (autobote) të pajisura me pompë për larjen/lagien e rrugëve me presion, me dy ose më shumë pjata larëse në pjesën e përparme, me kapacitet mbajtes jo më pak se 8000 litra ujë, jo më pak se **1 (një) copë**;

-Presioni i ujit në dalje 50 bar.

-Sasia e ujit në dalje 100 litra / min.

-Kendi i daljes së ujit nga hinkat 60 grade.

d. Të gjitha automjetet të cilat do të përdoren nga operatori i shërbimit për plotësimin e detyrimeve kontraktuale, mund të kontrollohen në çdo kohë nga Autoriteti kontraktor për gjëndjen e gadishmërisë dhe inventarizimin e tyre.

e. Të gjitha makinat për larjen/lagien e rrugëve duhet të mbahen në gjendje të pastër dhe të mirë.

f. Një sasi e konsiderueshme e pjesëve të ndërrimit duhet të mbahen gati për të siguruar plotësimin në kohë dhe të vazhdueshëm të kontratës.

g.Detyrimisht në të gjithë makinat duhet të shkruhet mesazhe për edukimin ambjental, numri i telefonit i gjelbër i Autoritetit kontraktor sipas një formati të miratuar paraprakisht.

h.Makineritë teknologjike që do të përdoren për shërbimin e fshirjes duhet detyrimisht të jenë të pajisur me GPS ku të ketë mundësi monitorimi nga Autoriteti Kontraktor. Në rast të kundërt do ndërmerren penalitete sipas përcaktimit në Kontratë .

9. Vendi i depozitimit të mbetjeve

a. Mbetjet urbane do të depozitohen për trajtimin përfundimtar në landfill-in e Bushatit. Landfilli i Bushatit është i vetmi landfill i miratuar në zonën e mbetjeve Shkodër-Lezhë.

Kosto e depozitimit do të perballohet nga Bashkia Shkoder ne baze te volumeve te dala nga fletepeshorja e leshuar ne Landfill dhe pagesa do te realizohet nga Bashkia Shkoder.

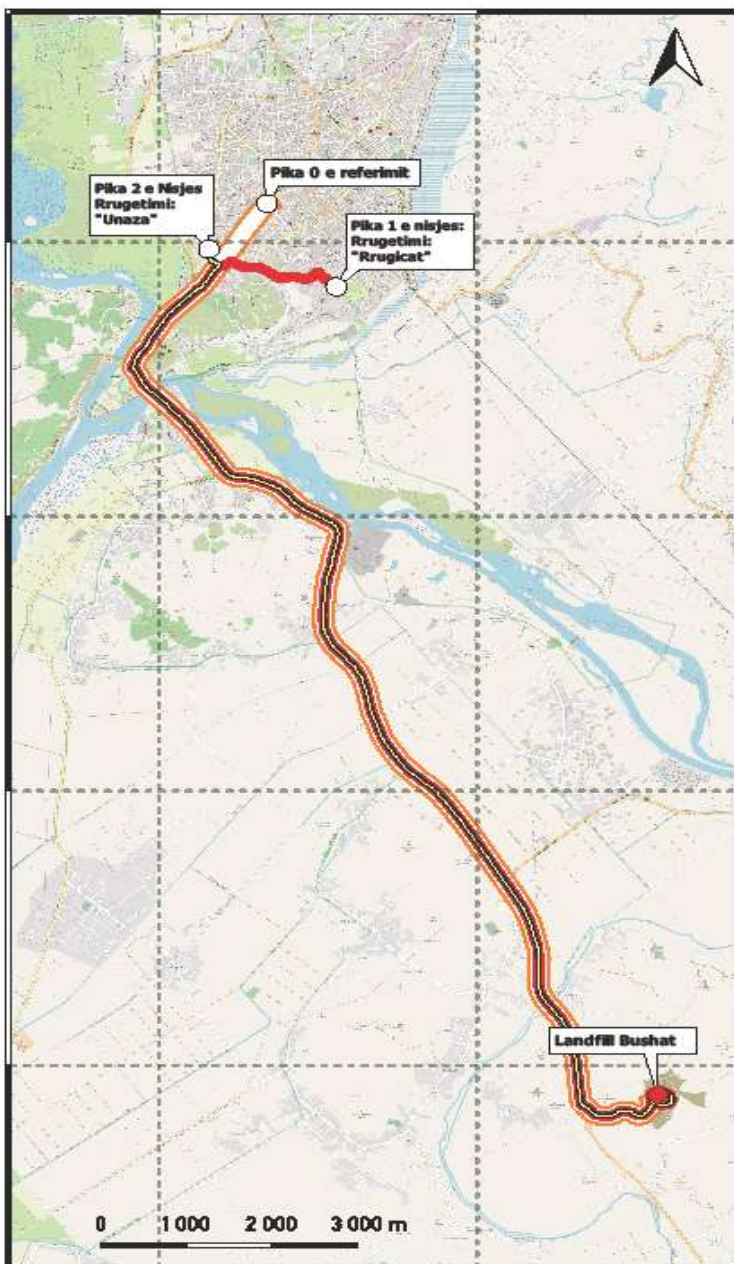
Mbetjet urbane të riciklueshme do të trajtohen nga vete Kontraktori, sipas nje marreveshje qe do beje me bizneset.

Distanca e rruges nga pika e referimit qytet (qendra e qytetit,Parruca) deri ne Landfill eshte 16 km.

Distance kjo e dale nga vleresimi i mesatares se kater rrugetimeve, te percaktuara sipas planit te veprimit, per iteneraret e grumbullimit te mbetjeve ne bashkine Shkoder, "Rrugicat", "Unaza", "Jugore" dhe "Veriore".

Mesatarja e ketyre kater rrugetimeve eshte e barabarte me **15,451** m me referim qendren e qytetit, Parruce plus dhe me shtese nje distance prej rreth **600m** qe pershkon mbrenda per mbrenda Landfillit, qe jep ne total distancen 16 km.

Mbi kete baze perlogaritja e distances se transportit eshte marre **16 km.**



HARTE E TRANSPORTIT TE MBETJEVE NGA PIKA E FUNDIT E E GRUMBULLIMIT TE MBETURINAVE SIPAS RRUGETIMEVE , DREJT LANDFILL-IT, BUSHAT

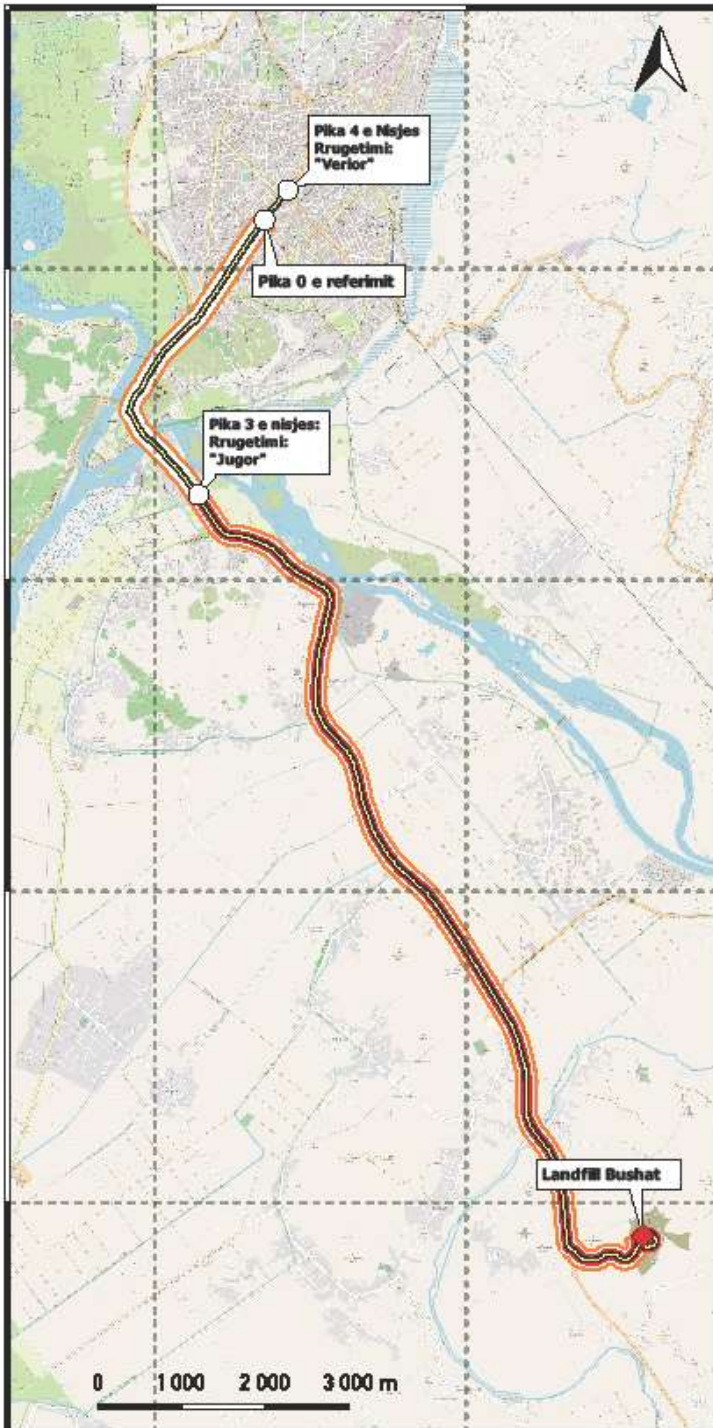
Legjenda

- Rrugetimet
- Standart
- Rrugicat
- Unaza

Tabele shoqeruese e qatesive (m), sipas rrugetimit

Id	Gjatesia	Rrugetimi
0	15999	Standart
1	16926	Rrugicat
2	15648	Unaza

Punoi: Adi GARUCI
 Burimi: DREJTORIA E SHERBIMEVE PUBLIKE, BASHKIA SHKODER
 Date: Shkurt, 2022



BASHKIA
SHKODËR

**HARTE E TRANSPORTIT TE
MBETJEVE NGA PIKA E
FUNDIT E E GRUMBULLIMIT
TE MBETURINAVE SIPAS
RRUGETIMEVE,
DREJT LANDFILL-it,
BUSHAT**

Legjenda

- Rrugetimet
- Standart
 - Jugor
 - Verior

Tabele shoqeruese e
qatesive (m), sipas rrugetimit

Id	Qatesia	Rrugetimi
0	15999	Standart
3	12347	Jugor
4	16881	Verior

Punoi: Adi GARUCI
Burimi: DREJTORIA E SHERBIMEVE
PUBLIKE,
BASHKIA SHKODËR
Date: Shkurt, 2022

10. “Edukimi Publik Mjedisor”

a.Në termin “Edukim Publik”, do të nënkuptohet aktiviteti publicitar i Kontraktori për të rritur dhe përmirësuar njohuritë e konsumatorit përsa i përket mbledhjes, përpunimit dhe largimit të mbetjeve, ndarjes së mbetjeve në burim, etj periudhës së kontratës.

b.Kontraktori duhet të krijojë një kontakt të vazhdueshëm me komunitetin e zonës i cili luan një rol të rëndësishëm jo vetëm në mbarëvajtjen e punës së Kontraktorit por edhe në minimizimin e ndotjes së ambientit. Ky kontakt realizohet nëpërmjet mass-mediave një herë në 6-muaj në tre televizione lokale për 7 ditë rresht, pra 2(dy) here në vite.

c.Kontraktori duhet të mundësojë shpërndarjen e materialeve informative një herë në 3-muaj. Materialet informative duhet të jenë në formën, fletëpalosjeve si dhe broshurave duke përfshirë në to informacione mbi shkaqet dhe shkaktarët e kësaj ndotje, parandalimin e saj si dhe masat që mund të merren për minimizimin e ndotjes. Materialet sensibilizuese duhet të jenë të tilla që të ftojnë banoret për tu bërë pjesë aktive e një shoqërie të emancipuar dhe me një edukatë mjedisore.

d.Kontraktori duhet të sensibilizojë banorët nëpërmjet programit të edukimit publik mjedisor që të parkohet në përputhje me planin e ndryshimit të parkimit, në rrugë dhe ditë të caktuara, për të mundësuar fshirjen më me cilësi të këtyre rrugëve.

e.Programi i edukimit mjedisor që do të bëjë operatori i shërbimit duhet të miratohet nga Autoriteti kontratues. Operatori i shërbimit duhet të paraqitet me preventiv brenda zërit të parashikuar për tu miratuar nga autoriteti kontraktues.

f.Buxheti që Sipermarresi duhet të shpenzojë për edukimin mjedisor, është i përfshirë në koston e zërit të shërbimit “Grumbullim, transport i mbetjeve urbane” (sipas llogaritjes së koston në bazë të VKM). Në rast mos realizimi i zbritet në situacion pagesa në zërin “grumbullim dhe transport i mbetjeve urbane”

13. Pajisja e punonjësve me uniforme.

a-Kontraktori duhet të pajisë të gjithë punonjësit e vete me uniforme të njëjtë.

b-Uniforma duhet të ketë të stampuar siglën e Kontraktuesit, si dhe të Autoritetit Kontraktor. Kjo në dakortësi ndërmjet palëve.

c-Punonjësit duhet të pajisen me uniforme verore dhe dimërore, model i miratuar nga Autoriteti Kontraktor.

d-Mbrenda tre muajve të fillimit të kontratës, të gjithë punonjësit duhet të jenë të pajisur me uniformën.

e-Nuk lejohet për asnjë lloj arsye që punonjësit të mos kenë të veshur uniformën e përcaktuar, në të kundërt, penalizohet.