



**BASHKIA LEZHË**

## **SPECIFIKIME TEKNIKE**

**“RIKONSTRUKSIONI I PALLATIT NR. 21 DHE GODINES SE ISH-BANKES SE SHTETIT”**

## **SPECIFIKIME TEKNIKE**

### 1.1. Specifikime te pergjithshme

#### **1.1.1. Njesite matese**

Ne pergjithesi njesite matese kur lidhen me Kontratat jane njesi metrike ne mm, cm, m, m<sup>2</sup>, m<sup>3</sup>, Km, N (Njuton), Mg (1000 kg) dhe grade celcius. Pikat dhjetore jane te shkruara si “.”.

#### **1.1.2. Grafiku i punimeve**

Kontraktuesi duhet t'i jape supervizorit nje program te plote duke i treguar rendin, proceduren dhe metoden sipas se cilave, ai propozon te punohet ne ndertim deri ne mbarim te punes. Informacioni qe mban supervizori duhet te perfshije: vizatime qe tregojne rregullimin gjeneral te ambienteve te godines dhe te ndonje ndertimi apo strukture tjeter te perkohshme, te cilat ai i propozon per perdorim; detaje te vendosjes konstruksionale dhe puneve te perkohshme; plane te tjera qe ai propozon t'i adaptoje per ndertim dhe perfundimin e te gjitha puneve, si dhe ne vijim, detaje te fuqise punetore te kualifikuar dhe jo te kualifikuar si dhe supervizionin e punimeve.

Menyra dhe rregulli qe jane propozuar per te ekzekutuar keto punime permanente eshte teme per t'u rregulluar dhe aprovuar nga supervizori dhe çmimi i kontrates duhet te jete i tille qe te perfshije çdo rregullim te nevojshem, te kerkuar nga supervizori gjate zbatimit te punimeve.

#### **1.1.3. Tabelat njoftuese, etj.**

Kontraktori do te ndertoje dy tabela, qe permbajne informacion te dhene nga Supervizori dhe vendosen ne vendet e caktuara nga ai. Fjalet duhen shkruar ne menyre te tille, qe te jene te lexueshme nga nje distance prej 50 m. Gjuha e shkruar duhet te jete ne anglisht dhe shqip.

### 1.2. Dorezimet te Supervizori

#### **1.2.1. Autorizimet me shkrim**

“Rregullat me shkrim” do t'i referohen çdo dokumenti dhe letre te nenshkruar nga Supervizori, te derguara kontraktuesit qe permbajne instruksione, udhezime ose orientime per kontraktorin ne menyre qe ai te realizoje ekzekutimin e kesaj kontrate.

Fjalet e aprovuara, te drejtuara, te autorizuar, te kerkuara, te lejuara, te urdheruara, te instruktuar, te emeruar, te konsideruara te nevojshme, urdheresa ose jo (duke perfshire emra, folje, mbiemra, dhe ndajfolje) te nje rendesie, do te kuptohet qe aprovimet e shkruara, drejtimet, autorizimet, kerkesat, lejet, rregullat instruksionet, emerimet, urdheresat e Supervizorit do te perdoren deri ne daljen e nje plani tjeter pune.

#### **1.2.2. Paraqitja e dokumentacionit tek supervizori**

Kontraktori duhet t'i dorezoje Supervizorit per çdo punim shtese, nje vizatim te detajuar dhe puna duhet te filloje vetem pas aprovimit nga Supervizori.

Kontraktori duhet te nenshkruaje propozime, detaje, skica, llogaritje, informacione, materiale, çertifikata testi, kurdo qe te kerkohen nga Supervizori. Supervizori do te pranoje çdo

dorezim dhe nese jane te pershtatshme do t'i pergjigjet kontraktorit ne perputhje me çdo klauzole perkatese te kushteve te kontrates. Çdo pranim duhet bere me data ne marreveshje me Supervizorin dhe duke iu referuar programit te aprovuar dhe kohes se nevojshme qe i duhet Supervizorit per te bere keto pranime.

### **1.2.3. Mostrat**

Kontraktori duhet te siguroje mostra, te etiketuara sipas te gjitha pershtatjeve, aksesoreve dhe tema te tjera qe mund te kerkohen me te drejte nga Supervizori per inspektim. Mostrat duhen dorezuar ne zyren e Supervizorit.

### **1.2.4. Vizatimet e punimeve te zbatuara dhe libreza e masave**

Kontraktori do t'i pergatise dhe dorezoje Supervizorit tre grupe te dokumentacioneve te punimeve sipas projektit. Ky material duhet te permbaje nje komplet te vizatimeve te projektit te zbatuar, vizatimet shtese te bera gjate zbatimit te punimeve te aprovuara nga Supervizori, si dhe librezat e masave per çdo volum pune.

## **2. PUNIME PRISHJEJE DHE PASTRIMI**

### **2.1. Pastrimi i kantierit**

#### **2.1.1. Pastrimi i kantierit**

Ne fillim te kontrates, per sa kohe qe ajo nuk ka ndryshuar, kontraktori duhet te heqe nga territori i punimeve te gjitha materialet organike vegjetare dhe ndertuese.

#### **2.1.2. Prishja e godinave, gardheve dhe strukturave**

Kontraktori duhet te heqe me kujdes vetem ato ndertime, gardhe, ose struktura te tjera te drejtuara nga Supervizori. Komponentet duhen çmontuar, pastruar dhe ndare ne grumbuj. Komponentet te cilet sipas Supervizorit nuk jane te pershtatshem per riperdorim, duhen larguar. Materialet qe jane te riperdorshme do te mbeten ne pronesi te investitorit dhe do te ruhen ne vende te veçanta nga kontraktori, derisa te levizen prej tij deri ne perfundim te kontrates.

Kontraktori, duhet te paguaje çdo demtim te bere gjate transportit te materialeve me vlere, te rrethimeve dhe strukturave te tjera dhe nese eshte e nevojshme duhet te paguaje kompensim.

#### **2.1.3. Mbrojtja e godinave, rrethimeve dhe strukturave.**

Gjate kryerjes te punimeve prishese, kontraktuesi duhet te marre masa qe te mbroje godinat, gardhet, muret rrethues dhe strukturat qe gjenden ne afersi te objektit, ku po kryhen keto punime prishese.

Per kete, duhen evituar mbingarkesat nga te gjitha anet e strukturave nga grumbuj dhe materiale. Kur grumbujt dhe materialet duhen zbritur poshte, duhet pasur kujdes qe te parandalohet shperndarja ose renia e materialeve, ose te projektohet ne menyre te tille, qe mos te perbeje rrezik per njerezit, strukturat rrethuese dhe pronat publike te çdo lloji.

Kur perdoren mekanizmat per prishje si: ving, ekskavatore hidraulik dhe thyes shkembjsh te behet kujdes, qe pjese te tyre te mos kene kontakt me kablllo telefonik ose elektrik. Kontraktori duhet te informoje ne fillim te punes autoritetet perkatese, ne menyre qe, ato te marrin masa per levizjen e kablllove.

#### **2.1.4. Mbrojtja e vendit te pastruar**

Kontraktori duhet te ngreje rrjete te pershtatshme, barriera mbrojtese, ne menyre qe, te parandaloje aksidentime te personave ose demtime te godinave rrethuese nga materialet qe bien, si dhe te mbaje nen kontroll territorin, ku do te kryhen punimet.

## **2.2. PUNIME PRISHJEJE**

### **2.2.1. Skelerite**

Çdo skeleri e kerkuar duhet skicuar ne pershtatje me KTZ dhe STASH. Nje skelator kompetent dhe me eksperience, duhet te marre persiper ngritjen e skelerive qe duhet te çdo tipi. Kontraktori duhet te siguroje, qe te gjitha rregullimet e nevojshme, qe i jane kerkuar skelatorit te sigurojne stabilitetin gjate kryerjes se punes. Kujdes duhet treguar qe ngarkesa e coperave te mbledhura mbi nje skeleri, te mos kaloje ngarkesen per te cilen ato jane projektuar. Duhet marre te gjitha masat e nevojshme qe te parandalohet renia e materialeve nga platforma e skeles. Skelerite duhen te jene gjate kohes se perdorimit te pershtatshme per qelimin per te cilin do perdoren dhe duhet te jene konform te gjitha kushteve teknike. Ne rastet e kryerjes se punimeve ne ane te rruges ku ka kalim si te kalimtareve, ashtu edhe te makinave, duhet te merren masa qe te behet nje rrethim I objektit, si dhe veshja e te gjithë skelerise me rrjete mbrojtese per te eliminuar renien e materialeve dhe duke perfshire shenjat sinjalizuese sipas kushteve te sigurimit teknik.

Skeleri çeliku te tipit kembalec, konform KTZ dhe STASH, duke perfshire ndihmen per transport, mirembajtje, montim, ankorim, çmontime etj. Ne nje lartesi mbi 12 m, elementet horizontale duhet te kene parmake vertikale, me lartesi min.15 cm si dhe mbrojtjen me rrjete.

Skeleri çeliku ne kornize dhe e lidhur , konform KTZ dhe STASH, duke perfshire ndihmen per transport, mirembajtje, montim, ankorim, çmontime etj. Ne nje lartesi mbi 12 m, elementet horizontale duhet te kene parmake vertikale, me lartesi min.15 cm si dhe mbrojtjen me rrjete.

### **2.2.2. Supervizioni**

Kontraktori duhet te ngarkoje nje person kompetent dhe me eksperience, te trajnuar ne llojin e punes per ngritjen e skelerive dhe te mbikeqyre punen per ngritjen e skelave ne kantier.

### **2.2.3. Metoda e prishjes**

Puna per prishje do te filloje vetem pasi te jene stakuar energjia elektrike dhe rrjete te tjera te instalimeve ekzistuese te objektit.

Metodat e prishjes se pjesshme, duhet te jene te tilla qe pjese e struktures qe ka mbetur te siguroje qendrueshmerine e ndertesës dhe te pjeseve qe mbeten.

Kur prishja e ndertesës ose e elementeve te saj nuk mund te behet pa probleme e ndare nga pjese e struktures do te perdoret nje metode pune e pershtatshme. Elemente çeliku dhe struktura betoni te forcuara do te ulen ne toke ose do te prihen per se gjati sipas gjerësisë dhe permasave ne menyre qe te mos bien. Elementet e drurit mund te hidhen nga lart, vetem kur ato nuk paraqesin rrezik per pjesen tjetër te stuktures. Kur prishen elementet, duhen marre

masa per te mos rrezikuar elementet e tjere konstruktive mbajtes, si dhe mos demtohen elementet e tjere.

Ne pergjithesi, puna e shkaterrimit duhet te filloje duke hequr sa me shume ngarkesa te panevojshme, pa nderhyre ne elementet baze struktural. Pune te kujdesshme do te behen per te hequr ngarkesat kryesore nen kushtet me te veshtira. Seksionet te tjera qe do te prishen do te transportohen nga ashensore, pastaj do te ndahen dhe do te ulen ne toke nen kontroll.

#### **2.2.4. Siguria ne pune**

Kontraktori duhet te sigurohet se vendi dhe pajisjet jane :

- a) e nje tipi dhe standarti te pershtatshem duke iu referuar vendit dhe llojit te punes qe do te kryhet
- b) e siguruar nga nje teknik kompetent dhe me ekperience
- c) Te ruajtura ne kushte te mira pune gjate perdorimit

Gjate punes prishese te gjithë punetoret duhet te vishen me veshje te pershtatshme mbrojtese ose mjete mbrojtese si: helmata, syze, mbrojtese, mbrojtese veshesh, dhe bombola frymemarrjeje.

### **3. STRUKTURA E NDERTIMIT**

#### **3.1. MBULESAT**

##### **3.1.1. Rikonstruksioni i tarraces**

Rikonstruksioni i demtimeve te pjeseve te pjerreta, duke perdorur llaç çimento me permbajtje per 1:2 sipas pikes 5.1.1.5, pas ketij riparimi do te formohet nje shtrese llaç çimentoje me trashesi 3 cm te niveluar per krijimin e shtreses izoluese.

-Termoizolimi

Termoizolimi realizohet duke perdorur materiale termoizoluese (penobeton ose polisterol) te vendosura ne forme te pjerret ne zonat e shtresave hidroizoluese.

Mbulimi me shtresa llaçi i pjerresise se kerkuar me nje minimim trashesie prej 3 cm, e realizuar me llaç çimento (tipi 1:2), e niveluar per instalimin e shtreses izoluese.

-Hidroizolimi

Mbrojtja e membranës izoluese me plan vertikal ose te pjerret do te realizohet me shtrese llaç ose plaka çimentoje me trashesi 3 cm (tipi i llaçit 1:2), pllakat ose shtresa e llaçit do te realizohet ne forme ~~kuadrat~~ 2 x 2 m, me fuga nga 2 cm, te cilat do te mbushen me bitum sipas kerkesave te dhena ne vizatime.

##### **3.1.2. Ulluqet vertikale**

Jane per shkarkimin e ujrave te çative dhe taracave, dhe kur jane ne gjendje jo te mire duhet te çmontohen dhe te zevendesohen me ulluke te rinj.

Ulluqet vertikale per shkarkimin e ujrave te çative dhe tarracave qe pergatiten me llamarine prej çeliku te xinguar, duhet te kene trashesi jo me te vogel se 0.6 mm dhe diameter 10 cm, kurse ulluqet vertikale prej PVC kane dimensione nga 8 deri ne 12 cm dhe mbulojne nje siperfaqe çatie nga 30 deri ne 60 m<sup>2</sup>.

Ne çdo ulluk duhet te mblidhen ujrat e nje siperfaqe çatie ose tarace jo me te madhe se 60 m<sup>2</sup>.

Ulluket duhet te vendosen ne pjesen e jashtme te nderteses, me ane te qaforeve perkatese prej çeliku te xinguar, te fiksuar çdo 2 m. Ujrat e taraces qe do te kalojne ne tubat vertikale duhet te mblidhen nepermjet nje pjate prej llamarine te xinguar, i riveshur me guaine te vendosur ne flake, me trashesi 3 mm, te vendosur ne menyre te terthorte, ndermjet muratures dhe parapetit, me pjerresi 1%, e cila lidhet me kaseten e shkarkimit sipas udhezimeve ne projekt. Pjesa fundore e ulluqeve, per lartesine 2 m, duhet te jete PVC dhe e mberthyer fort me ganxha hekuri si dhe poshte duhet te kthehet me berryl 90 grade.

#### 4. RIFINITURAT

##### 4.1. Rifiniturat e mureve

###### 4.1.1. Suvatim i jashtem ne rikonstruksione

Stukim dhe sistemim i siperfaqeve ku eshte e nevojshme, per suvatime per nivelimet e parregullsive, me ane te mbushjes me llaç bastard me me shume shtresa dhe copa tullash n.q.s eshte e nevojshme, edhe per zonat e vogla si dhe çdo detyrim tjeter per ta perfunduar plotesisht stukimin.

Perpara se te hidhet sprucimi duhet qe siperfaqja qe do te suvatohet te laget mire me uje. Sprucim i mureve dhe tavaneve per murature te pastruar me llaç çimentoje te lenget per permiresimin e ngjitjes se suvase dhe rforcimin e siperfaqeve te muratures, duke perfshire skelat e sherbimit dhe çdo detyrim tjeter per ta perfunduar plotesisht sprucimin.

Suvatim i realizuar nga nje shtrese me trashesi 2 cm llaçi bastard m-25 me dozim per m<sup>2</sup>: rere e lare 0,005 m<sup>3</sup>; llaç bastard 0.03 m<sup>3</sup>; çimento 400, 7.7 kg; uje, i aplikuar me paravendosje te drejtuesve ne mure (shirtit me llaç me trashesi 15 cm çdo 1 deri ne 1,5 m ), dhe e lemuar me mistri e berdaf, duke perfshire skelat e sherbimit si dhe çdo detyrim tjeter per ta perfunduar plotesisht suvatimin.

###### 4.1.2. Suvatim i jashtem ne ndertime te reja

Sprucim i mureve dhe strehave, me llaç çimentoje te lenget per permiresimin e ngjitjes se suvase dhe rforcimin e siperfaqeve te muratures, duke perfshire skelat e sherbimit dhe çdo detyrim tjeter per ta perfunduar plotesisht sprucimin.

Suvatim i realizuar nga nje shtrese me trashesi 2 cm llaçi bastard m-25 me dozim per m<sup>2</sup>: rere e lare 0,005 m<sup>3</sup>; llaç bastard 0.03 m<sup>3</sup>; çimento 400, 7.7 kg; uje, i aplikuar me paravendosje te drejtuesve ne mure (shirtit me llaç me trashesi 15 cm çdo 1 deri ne 1,5 m ), dhe e lemuar me mistri e berdaf, duke perfshire skelat e sherbimit si dhe çdo detyrim tjeter per ta perfunduar plotesisht suvatimin.

###### 4.1.3. Lyerje me boje plastike ne rikonstruksion

###### -Lyerje me boje plastike e siperfaqeve te brendshme

Proçesi i lyerjes me boje plastike i siperfaqeve te mureve te brendshme kalon neper tre faza si me poshte:

### 1. Pergatitja e siperfaqes qe do te lyhet.

Para lyerjes duhet te behet pastrimi i siperfaqes, mbushja e gropave te vogla apo demtimeve te siperfaqes se murit me ane te stukimit me material sintetik dhe berja gati per paralyerje. Ne rastet e siperfaqeve te patinuara behet nje pastrim i kujdesshem i siperfaqes.

Para fillimit te procesit te lyerjes duhet te behet mbrojtja e siperfaqeve qe nuk do te lyhen. (dyer, dritare, etj) me ane te vendosjes se letrave mbrojtese.

### 2. Paralyerja e siperfaqes se brendshme te pastruar.

Ne fillim te procesit te lyerjes behet paralyerja e siperfaqeve te pastruara mire me vinovil te holluar (Astar plastik). Per paralyerjen behet perzierja e 1 kg vinovil me 2.5-3 litra uje. Me perzierjen e pergatitur behet paralyerja e siperfaqes vetem me nje dore.

Norma e perdorimit eshte 1 liter perzierje vinovil me uje duhet te perdoret per 20 m<sup>2</sup> siperfaqe.

### 3. Lyerja me boje plastike e siperfaqeve te brendshme.

Ne fillim behet pergatitja e perzierjes se bojes plastike e cila eshte e paketuar ne kuti 5 litershe. Lengu i bojes hollohet me uje ne masen 20-30 %. Kesaj perzierje I hidhet pigmenti derisa te merret ngjyra e deshruar dhe e aprovuar nga Supervizioni I punimeve dhe pastaj behet lyerja e siperfaqes. Lyerja behet me dy duar.

Norma e perdorimit eshte 1 liter boje plastike e holluar duhet te perdoret per 4-5 m<sup>2</sup> siperfaqe. Kjo norme varet ashpersia e siperfaqes se lyer.

#### **4.1.4. Lyerje me boje plastike ne ndertime te reja**

Perpara fillimit te punimeve, kontraktori duhet t'i paraqese per aprovim Supervizorit, marken, cilesine dhe katalogun e nuancave te ngjyrave te bojes, qe ai mendon te perdore.

Te gjitha bojrat qe do te perdoren duhet te zgjidhen nga nje prodhues qe ka eksperience ne kete fushe. Nuk lejohet perzierja e dy llojeve te ndryshme markash boje gjate procesit te punes. Hollimi i bojes duhet te behet vetem sipas udhezimeve te prodhuesit dhe aprovimit te Supervizorit.

Perpara fillimit te lyerjes duhet qe te gjitha pajisjet, mobiljet ose objekte te tjera qe ndodhen ne objekt te mbulohen ne menyre qe te mos behen me boje. Eshte e domosdoshme, qe pajisjet ose mobilje qe jane te mbeshtetura ose te varura ne mur te largohen ne menyre qe te behet nje lyerje komplet e objektit. Materiali i pastrimit te njollave duhet te jete me permbajtje te ulet toksikimi. Pastrimi dhe lyerja duhet te kordinohen ne ate menyre qe gjate pastrimit te mos ngrihet pluhur ose papasterti dhe te bjere mbi siperfaqen e sapolyer. Furcat, kovat dhe enet e tjera ku mbahet boja duhet te jene te pastra. Ato duhet te pastrohen shume mire perpara çdo perdorimi sidomos kur duhet te punohet me nje ngjyre tjeter. Gjithashtu, duhet te pastrohen kur mbaron lyerja ne çdo dite.

Personeli qe do te kryeje lyerjen, duhet te jete me eksperience ne kete fushe dhe duhet te zbatoje te gjitha kushtet teknike te lyerjes sipas KTZ dhe STASH.

#### **4.1.5. Lyerja me boje hidromat ne punime rehabilitimi e te reja**

##### Ne rehabilitim

Proçesi i lyerjes se siperfaqeve te mureve dhe tavaneve kalon neper tre faza si me poshte:

##### 1-Pregatitja e siperfaqes qe do te lyhet

Para lyerjes duhet te behet kruajtja e ashper e bojës se meparshme nga siperfaqja e lyer, mbushja e

gropave te vogla apo demtimeve te siperfaqes se murit me ane te stukimit me material sintetik dhe berja gati per paralyerje. Perpara fillimit te proçesit te lyerjes duhet te behet mbrojtja e siperfaqeve qe nuk do te lyhen (dyer, dritare, etj.) me ane te vendosjes se letrave mbrojtese.

##### 2- Paralyerja e siperfaqes se pastruar

Ne fillim te proçesit te lyerjes, behet paralyerja e siperfaqeve te pastruara mire me gelqeren te holluar (Astari). Per paralyerjen behet perzierja e 1 kg gelqere me nje liter uje. Me perzierjen e pergatitur behet paralyerja e siperfaqes vetem me nje dore. Norma e perdorimit eshte 1 liter gelqere e holluar duhet te perdoret per 2 m<sup>2</sup> siperfaqe.

##### 3- Lyerja me boje hidromat e siperfaqes

Ne fillim behet pergatitja e perzierjes se bojës hidromat te lenget e cila eshte e paketuar ne kuti 5 – 15 litershe. Lengu I bojës hollohet me uje ne masen 20-30 %. Kesaj perzierje I hidhet pigmenti deri sa te merret ngjyra e deshruar dhe e aprovuar nga Supervizori I punimeve dhe pastaj behet lyerja e siperfaqes. Lyerja behet me dy duar.

Norma e perdorimit eshte 1 liter boje hidromat I holluar duhet te perdoret per 2.7 – 3 m<sup>2</sup> siperfaqe.

Kjo norme varet nga ashpersia e siperfaqes dhe lloji I bojës se meparshme.

Ne ndertime te reja para lyerjes duhet te behet pastrimi I siperfaqes qe do te lyhet nga pluhurat dhe te shikohen demtimet e vogla te saj, te behet mbushja e gropave te vogla apo demtimeve te siperfaqes se murit me ane te stukimit me material sintetik dhe berja gati per lyerje. Para lyerjes duhet te behet mbrojtja e siperfaqeve qe nuk do te lyhen (dyer, dritare, etj) me ane te vendosjes se letrave mbrojtese.

Ne fillim te proçesit te lyerjes behet paralyerja e siperfaqeve te pastruara mire me gelqere te holluar (Astari). Ne fillim behet pergatitja e astarit duke perzier 1 kg gelqere me 1 liter uje. Me perzierjen e pergatitur behet paralyerja e siperfaqes vetem me nje dore.

Norma e perdorimit eshte 1 liter gelqere e holluar duhet te perdoret per 2 m<sup>2</sup> siperfaqe.



Me pas vazhdohet me lyerjen me boje si me poshte:

-Behet pergatitja e perzierjes se bojës hidromat te lengshem me uje. Lengu I bojës hollohet me uje ne masen 20 – 30 %. Kesaj perzierje I hidhet pigment derisa te merret ngjyra e deshiruar.

- Behet lyerja e siperfaqes. Lyerja behet me dy duar. Norma e perdorimit eshte 1 liter boje hidromat I holluar ne 2.7 – 3 m<sup>2</sup> siperfaqe (ne varesi te ashpersise se siperfaqes se lyer).

## **4.2. Rifiniturat e shkalleve**

### **4.2.1. Shkalle betoni veshur me mermer**

Per veshjen e shkalleve te betonit me mermer duhet te parashikohen keto pune:

Ne fillim duhet qe shkallet e betonit te pastrohen mire si dhe te rrafshohet vendi. Pastaj duhet qe shkalla prej betoni te lyhet me qumesht çimentoje, i cili e lehteson ngjitjen e pllakave te mermerit. Ngjitja e pllakave te mermerit behet ose duke perdorur llaç ose ne rast se shkallet e betonit jane te rrafshata, atehere mundet qe keto te ngjiten edhe me kolle. Ngjitja e pllakave te mermerit nuk ndryshon nga ngjitja e pllakave ne mur, pike e cila eshte pershkruar gjeresisht ne 6.1.14.

### **4.2.2. Bordurat vertikale dhe aksesore te tjere**

Bordurat vertikale (plintuesat) sipas llojit te shtrimit te shkalleve i kemi:

- Me mermer. Plintuesi i mermerit duhet te jete 10 cm e larte dhe 2 cm e trashe dhe vendoset ne veper me llaç çimento 1 : 2 ose me kolle.

## **4.3. Rifinitura te ndryshme**

### **4.3.1. Siperfaqe prej xhami (vetratat)**

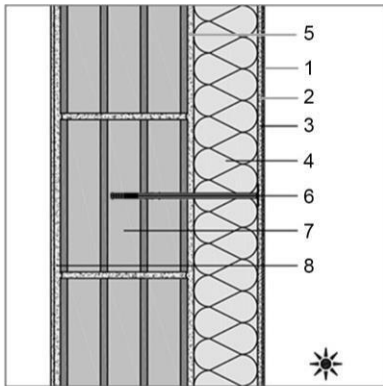
**Vetrata-** Furnizimi dhe vendosja e vetratave prej xhami, perbehen nga material alumini profilet e te cilit jane sipas standarteve Europiane dhe jane profile te lyera perpara se te vendosen ne objekt. Ngjyra e tyre do te jete sipas kerkeses se investitorit.

Korniza fikse e vetratave do te kete nje dimension qe do te percaktohet nga vizatimet teknike. Ato kane elemente qe sherbejne per vendosjen dhe ankorimin e vetratave ne strukturat e murit. Forma e profilit te vetratave eshte tubolare me qellim qe te mbaje gjithë aksesoret e saj. Profili i skeletit te vetrates do te jete me dimensione jo me pak se 25 mm qe profili kryesor qe do te fiksohet ne mur te jete i zbuluar.

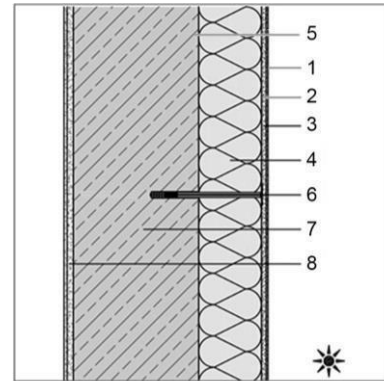
Profilet e kornizave te levizshme kane nje dimension thellesia 32 mm dhe lartesia 75 mm te sheshta ose me zgjedhje ornamentale. Te dyja korniza fikse ose te levizshme jane projektuar dhe jane bere me dy profile alumini te cilat jane bashkuar me njera tjetren dhe kane nje fuge ajri qe sherben si thyerje termike, ato jane te izoluara nga nje material plastik 15 mm. Fiksimi i vetratave me kontrotelajo solide do te behet me kujdes me fashetat e hekurit per tek muri me llaç (me tapa me filete). Vendosja (fiksimi I vetrates) duhet te kete nje distance te preferueshme nga qoshja e kornizes jo me shume sesa 150 mm dhe midis tyre jo me shume se 800 mm. Skeleti i fiksuar i vetrates do te vidhohet me telajon pas perfundimit te suvatimit dhe bojatisjes. Kanate te hapshem me xhama do te vendosen me mentesha ne

skeletin e vetrates dhe do te pajisen me brave mbyllese dhe doreze. Ngjitja dhe mbushja midis kasave dhe perberjes se ndertes do te kryhet duke perdorur materiale elastiko-plastike, mbas mbylljes se çdo te çare me materiale izoluese. Midis brendesise se kornizes suportuese te hekurit dhe kornizes se jashme fikse te aluminit eshte e preferueshme te ruash nje tolerance instalimi prej 6mm, duke konsideruar nje dalje te hapësira fiksuese prej rreth 2 mm. Toleranca dimensionale dhe trashesia do te jene sipas standarteve Europiane.

Panelet e xhamit do te jene te fiksuara ne skeletin metalik me ane te listelave te aluminit ne profilet metalike te vetrates dhe te shoqeruara me gomina. Te gjitha punet e lidhura me muraturen dhe te gjitha kerkesat e tjera per kompletimin e punes duhet te behen me cilesi.



- 1-Grafiato (shtrese dekorative)
- 2-Kolle rashinimi
- 3-Rrjete me fibra xhami/poliester
- 4-Panel polisteroli EPS
- 5-Kolle ngjitese per polisterol
- 6-UPA plastike per fiksimin e polisterolit (> 13cm)
- 7-Tulle
- 8-Suva e brendshme



- 1-Grafiato (shtrese dekorative)
- 2-Kolle rashinimi
- 3-Rrjete me fibra xhami/poliester
- 4-Panel polisteroli EPS
- 5-Kolle ngjitese per polisterol
- 6-UPA plastike per fiksimin e polisterolit (> 13cm)
- 7-Beton i armuar
- 8-Suva e brendshme

Figura 3 (incastrimi i UPA-ve në tullë armuar)

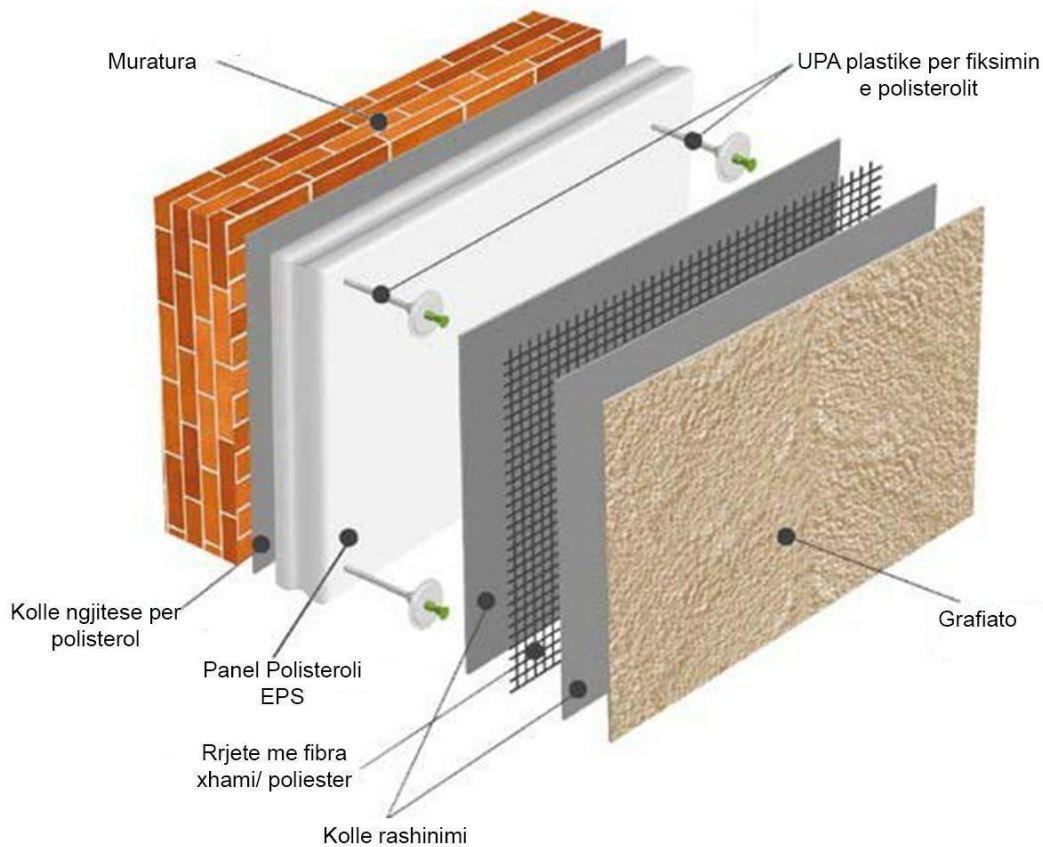
Figura 4 (incastrimi i UPA-ve në beton të armuar)

Rrjetë armature me fibra xhami/poliester, 140 gr/m<sup>2</sup> e specifikuar dhe certifikuar për sisteme kapotë dhe rashinim me kollë. Rjeta do të mbivendosen minimalisht 10% të gjerësisë së saj. Në pjesët e dritareve dhe hapësirave të tjera do të përforcohet me shirita me gjerësi 30 cm, të montuara në formë diagonale në këndet e hapësirave.

Kollë (ngjites) për mbulim/nivelim të rrjetës plastike (dora e parë). Kjo kollë do të mbulojë të gjithë rrjetën. Aplikohet fillimisht një shtresë kollë me trashësi 3-4 mm në mbi panelet e polisterolit dhe më pas në gjendje të freskët montohet rrjeta plastike duke e shtruar më mallë metalike. Përpara montimit të rrjetës do të montohen të gjitha këndoret dhe pikoret.

Kollë për mbushje/drejtim të sipërfaqes (dorë e dytë). Sjtresa do të aplikohet për mbulimin e rrjetës dhe përgatitjen e sipërfaqes për montimin e shtresës dekorative. Kjo shtresë duhet të jetë e sheshtë dhe pa deformime. Në rast kur kerkon inxhinieri i kantierit do të ashpërsohet sipërfaqja e saj me furcë plastike ose metalike për aplikimin e materialeve të tjera.

Material lidhës (astar) përpara grafiatos, kur specifikohet nga prodhuesi i materialit. - Shtresa dekorative, grafiato akrilike 2~3 mm me granulometri dhe ngjyrë të përcaktuar nga projekti arkitektonik. Në rastet kur nuk specifikohet ndryshe, grafiato do të punohet pa lule dhe do të shpërndahet me mallë dhe përdaf me sfungjer.



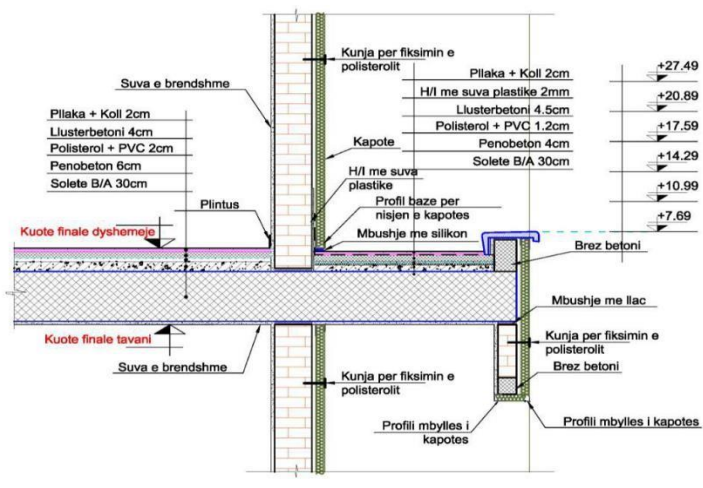
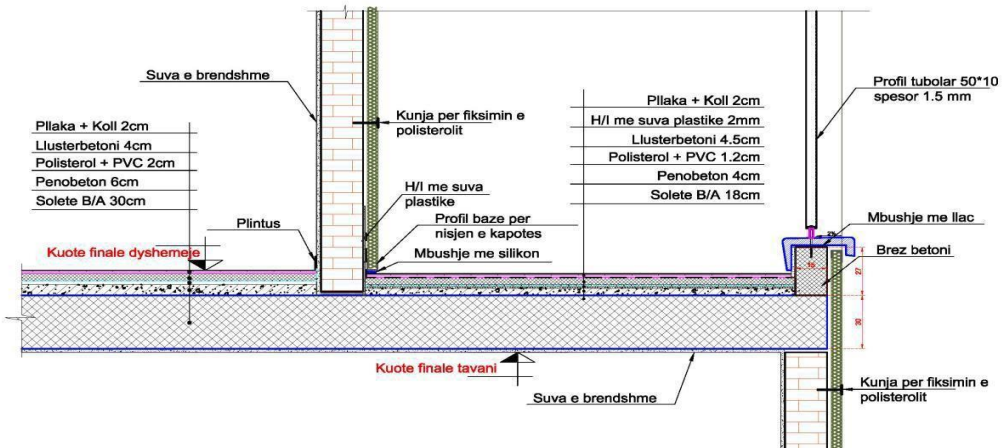
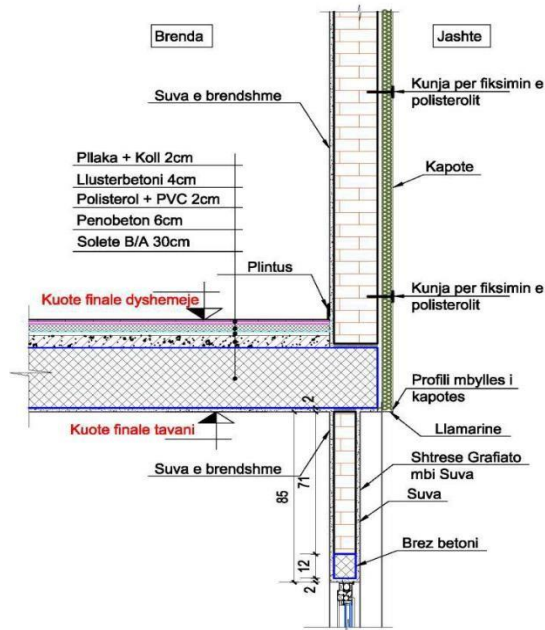
*Figura 5 (sistemi kapotë – elementë përbërës)*

Për të arritur parametrat e duhur teknikë të reduktimit të humbjeve termike në ndërtesa është shumë i nevojshëm përdorimi i produkteve të certifikuara, të shoqëruar me certifikatat përkatëse, pasi përdorimi i produkteve të tjera nuk garanton cilësinë dhe efektin e duhur.

Profilat, gozhdat plastike, rrjetat, këndoret, dhe shtresat finale duhen të jenë pjesë të një sistemi të certifikuar, STO, ROFIX, MAPEI (ose të ngjashëm) si dhe të aprovuara nga stafi i kantierit përpara aplikimit, sipas një formati dhe procedure të përcaktuar. Përpara aplikimit do bëhet rregullimi dhe pastrimi i fasadës egzistuese të tullave, me ujë deri sa të thahet, ose me primer për ngjitjen e kollës. Duhet të kihet kujdes gjatë ngritjes së skelerisë dhe cmontimit të saj për dëmtime të mundshme të sistemit. Skela duhet të kapet dhe të sigurohet në pika të cilat nuk e dëmtojnë sistemin kapotë, dhe këto pika duhet të riparohen në momentin e cmontimit të saj me elementët e duhur. Detaji i fillimit, bashkimet me pjesët e tjera të fasadës, detaji pranë dyerve dhe dritareve, detaji i fundit, afër fugave, duhet të jenë sipas materialit bashkangjitur dhe instruksioneve të inxhinierit të kantierit.

Implementimi i sistemit kapotë do të bëhet konform projektit arkitektonik të fasadës dhe materialit bashkangjitur, udhëzimeve të prodhuesit, dhe konform standarteve ETAG 004, EN 13501-1

Në fasadë do të ketë pjesë që nuk kanë nevojë për veshje me polisterol. Ato pjesë do të suvatohen dhe trajtohen me grafiato. Grafiato do të jetë akrilike me kova, me ngjyrë sipas projektit. Në pjesët kaluese (tubacione, shkarkime, detaje metalike) do të vendoset elementi ndarës prej gome. Në vendet ku do të përdoret silikon, duhet të jetë konform standarteve më të mira dhe i aprovuar më parë nga supervizori.



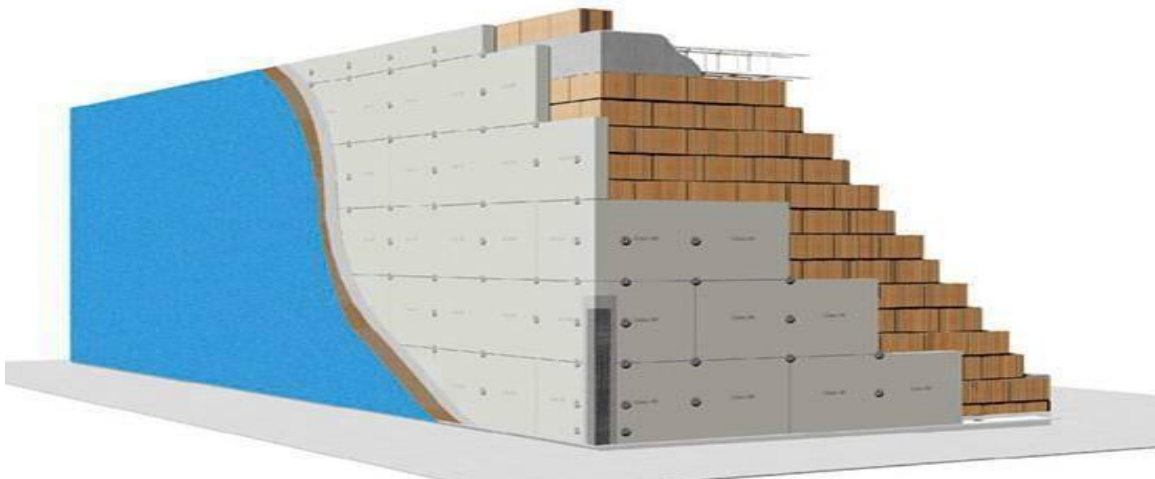
## 6. KËRKESA TEKNIKE TË PËRGJITHSHME PËR SISTEMIN KAPOTE.

6.1 Aplikimi do të bëhet mbi muraturën e tullës dhe elementeve brej b/a sipas projektit të arkitekturës dhe pas miratimit të inxhinierit të kantierit dhe të investitorit. Përpara fillimit të punës të gjitha sipërfaqet ku aplikohet sistemi do të pastrohen nga pluhurat dhe do të spëkatën më ujë për të përgatitur sipërfaqen për montimin e polisterolit.

6.1 Puna për aplikimin e sistemit do të nisë pasi të jete pastruar muratura e tullës nga papastërtitë dhe nga llacrat e fugave që mund të dalin jashtë muraturës. Aplikimi i sistemit do të fillojë vetëm pasi të jetë verifikuar që muratura ku do të aplikohet është brenda kërkesave dhe standartit të kërkuar. Nuk lejohet që të fillojë aplikimi nëse në muraturë ka zgavra, papastërti, shtrëngime me pyka druri ose tulle. Skelëria do të montohet në distancën e duhur për lejimin e punës.

6.2 Materiali që do të aplikohet do të jetë i miratuar sipas procedurës së investitorit.

6.3 Montimi i pllakave të polisterolit do të bëhet me kollë në të gjithë gjerësinë dhe gjatësinë e tyre dhe jo me disa pika. Pllakat e polisterolit do të montohen në mënyrë të tillë që të mbështeten tek njëra-tjetra në 1/3 e gjatësisë në formë muri tulle dhe do të nisin nga poshtë-lartë duke u mbështetur në elementin fundor të sistemit. Pas montimit të pllakave sipas rradhës së mësipërme duhet të kalohet shtresa e parë me kollë sëbashku me rrjetën me fibra xhami dhe 24 orë më pas duhet të kalohet shtresa e dytë e kollës. 24 orë pas kalimit të shtresës së dytë të kollës fillon montimi i vidave (upa-ve) plastike të përshtashme si për tulla argjile si për elemente betoni jo më pak se 6 copë/m<sup>2</sup>. Pikat ku do të montohen vidat (upat) duhet të stukohen që të mos jenë në kontakt të drejtpërdrejtë me shtresat e tjera. Në cdo kënd ose thyerje duhet të realizohet duke vendosur këndoren e sistemit. Këndorja duhet të montohet në mënyrë të tillë që të mos dallojë si në horizontalitet dhe vertikalitet nga pjesa tjetër e sistemit.

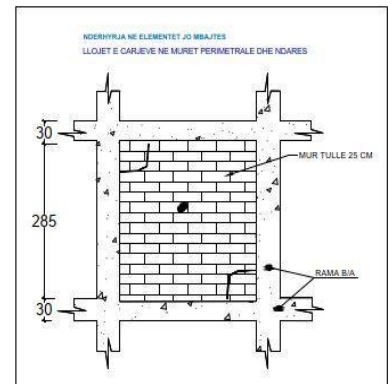
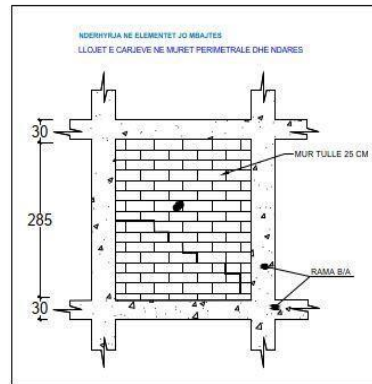
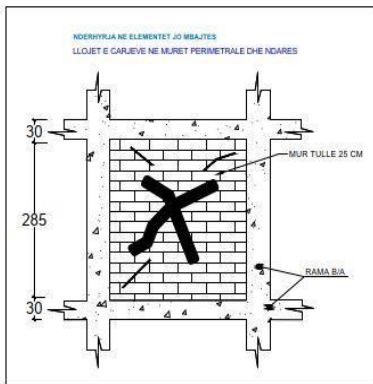


*Figura 6 (montimi i pllakave të polisterolit)*

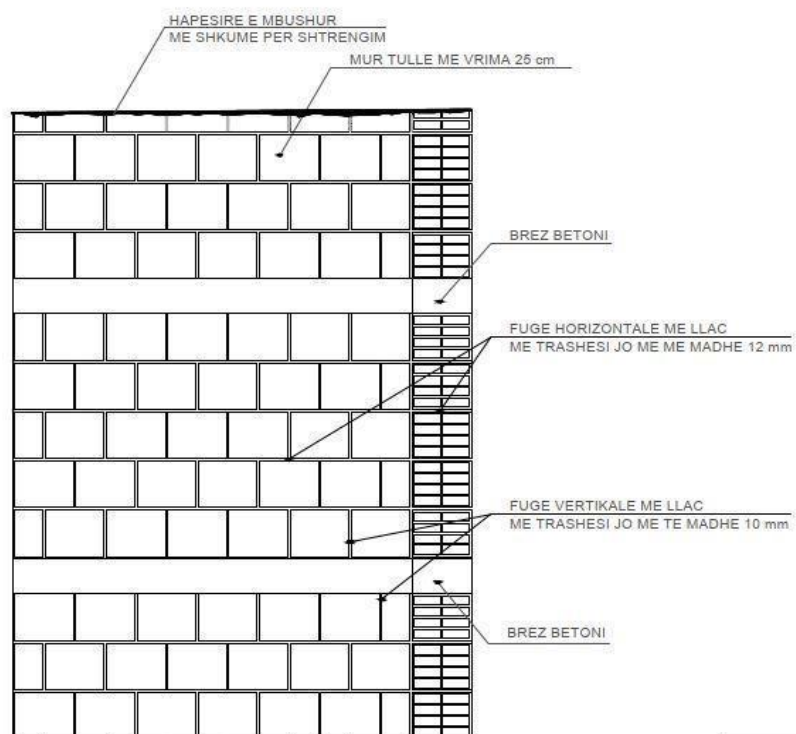
6.4 Pasi të thahen edhe stukimet duhet të aplikohet një shtresë prajmer (ngjitës ,astar) përpara aplikimit të grafiatos. Grafiato aplikohet 24 orë pas aplikimit të astarit ose sipas specifikave të prodhuesit. Grafiato do të jetë akrilike dhe me ngjyrë sipas kërkesave të investitorit. Në rastet kur skelëria e montuar për këtë sistem është fiksuar në brendësi të sistemit, kur të nisë cmontimi i skelës duhet të merren masa që të bëhen riparimet e nevojshme në sistem duke aplikuar materialet e duhura dhe rradhën e punës e cila do të miratohet më pare nga inxhinieri dhe nga investitori.



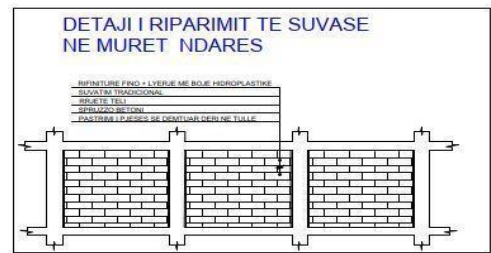
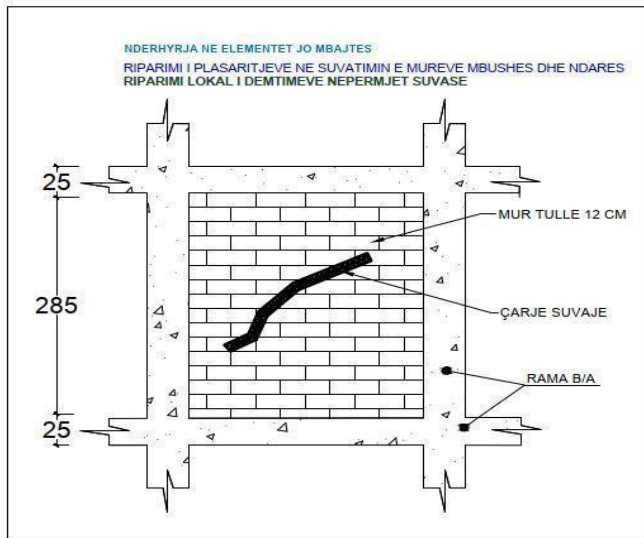
**RIKONSTRUKSION I HAPESIRAVE TE PERBASHKETA  
LLOJET E CARJEVE NE MURATURE PAS TERMETIT**



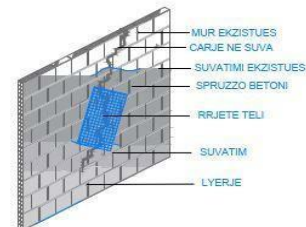
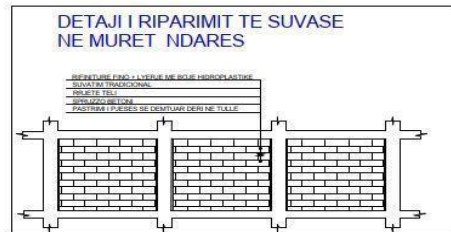
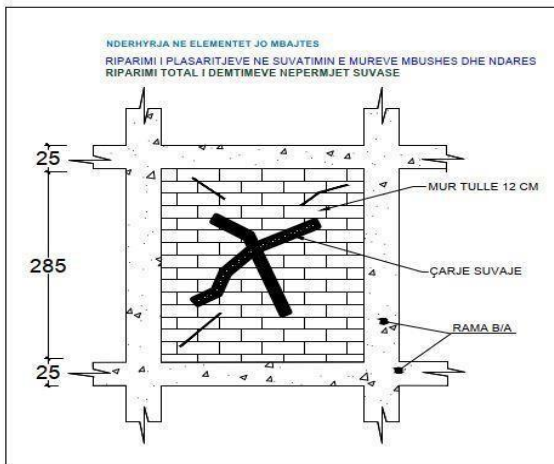
**RIKONSTRUKSION I HAPESIRAVE TE PERBASHKETA  
DETAJI I MENYRES SE NDERTIMIT TE MURIT**



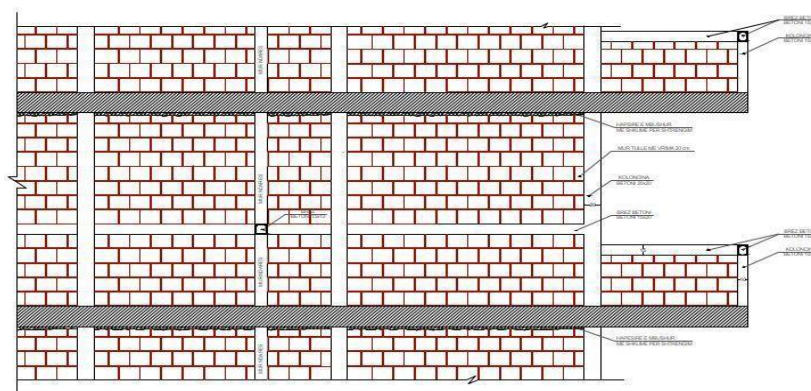
RIKONSTRUKSION I HAPESIRAVE TE PERBASHKETA  
DETAJET E RIPARIMIT TE SUVASE NE MURET NDARES



RIKONSTRUKSION I HAPESIRAVE TE PERBASHKETA  
DETAJET E RIPARIMIT TE SUVASE NE MURET NDARES



RIKONSTRUKSION I HAPESIRAVE TE PERBASHKETA  
DETAJI I MENYRES SE NDERTIMIT TE MUREVE PERIMETRAL NE KONSOL



**Infrastruktura ajrore ekzistuese e rrjeteve kabllore.**

Ne territorin e qytetit Lezhe, aktualisht operojne disa operatore qe ofrojne sherbimin e internetit dhe kabllor te cilet jane te paisur me lejet perkatese per ushtrimin e ketij aktiviteti. Theksojme se ne objektet ku do te zbatohen punimet eshte evident fakti se nuk eshte zhvilluar infrastruktura nentokesore per kete sherbim dhe eshte zhvilluar infrastruktura ajrore

e rrjeteve kabllore, e cila eshte e mbeshtetur ne fasadat e pallateve qe do te preken nga ky projekt.

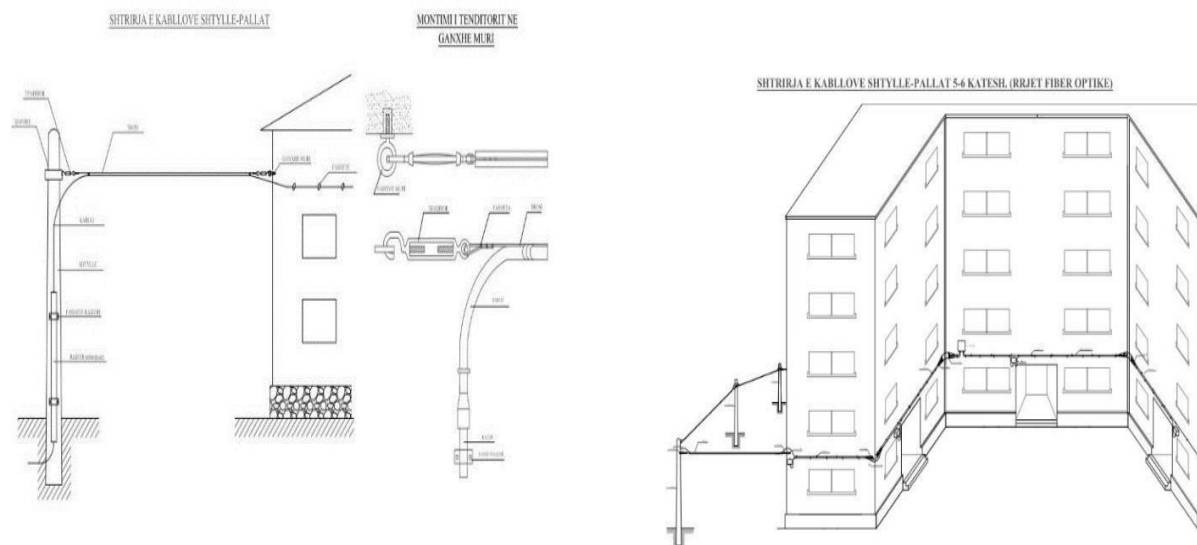
Rrjeti i kabllove me Fiber Optike eshte i shtrire duke filluar nga Kabinetet Optike deri ne kutite fundore (Fiberbox), te cilat jane te vendosura prane Klienteve (fasade pallati, etj).

Duke u nisur nga specifika te parashikuara ne ndertimin e rrjetit ajror Fiber Optike, perfshijne zona ndermjet blloqeve te pallateve dhe ne disa raste ka trazversime te rrugeve kryesore dhe trazversime ajrore ne rruget dytesore. Infrastruktura ajrore kryesisht mbeshtet ne fasada te pallateve dhe ne tubacionin e ndertuar per rrjetin dytesor Fiber Optik.

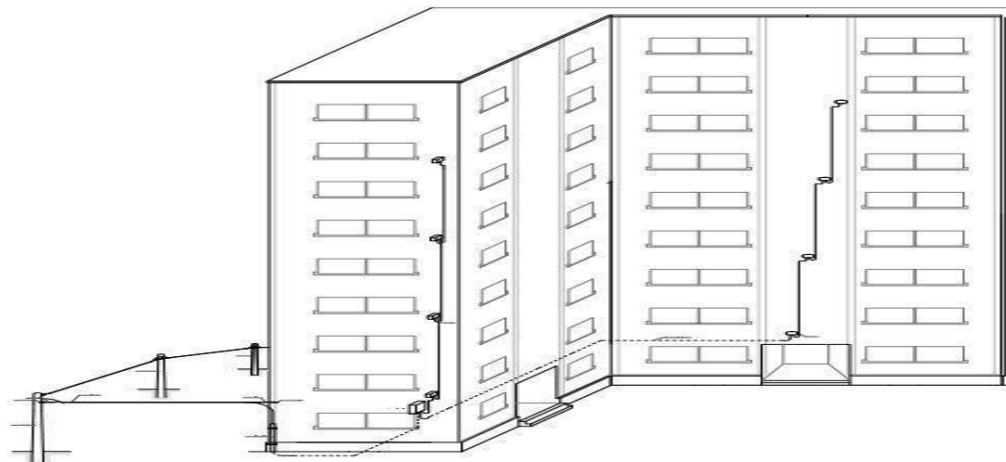
Rrjetit kabllor Fiber Optike dhe kalimi nga infrastruktura nentokesore ne infrastrukture ajrore eshte i bere duke perdorur mbrojtese metalike ne fasadat pallateve.

Sa me siper gjate zbatimit te punimeve, kontraktuesi duhet te marre masa qe te mbroje infrastrukturen ajrore te linjave te rrjeteve kabllore dhe sherbimit te internet ne godinat ku do kryhen punimet per rikonstrukcion e hapësirave te perbashketa. Gjithashtu gjate zbatimit te punimeve eshte e rendesishme perfshirja e stafit me experience ne fushen elektronike me qellim sigurimin e ofrimit te ketij sherbimi pa nderpreje, me qellim mos shkatimit te demeve ne infrastrukturen aktuale ajrore dhe nentokesore paleve te treta si dhe te marrin persiper realizimin e punimeve pa e demtuar dhe pa e nderprere sherbimin e rrjetit kabllor dhe sherbimin me internet te banoreve.

Kur perdoren mekanizmat per prishje si: vinç, ekskavatore hidraulik dhe thyes shkembinjsh te behet kujdes, qe pjese te tyre te mos kene kontakt me kablllo telefonik, elektrik, kabllore ose interneti.







Sa me siper gjate zbatimit te punimeve, kontraktuesi duhet te marre masa qe te mbroje infrastrukturen ajrore te linjave te rrjeteve kabllore dhe sherbimit te internet ne godinat ku do kryhen punimet per rikonstruksion e hapësirave te perbashketa. Gjithashtu gjate zbatimit te punimeve eshte e rëndesishme perfshirja e stafit me experience ne fushen elektronike me qellim sigurimin e ofrimit te ketij sherbimi pa nderpreje, me qellim mos shkatimit te demeve ne infrastrukturen aktuale ajrore dhe nentokesore paleve te treta si dhe te marrin persiper realizimin e punimeve pa e demtuar dhe pa e nderprere sherbimin e rrjetit kabllor dhe sherbimin me internet te banoreve.

Kur perdoren mekanizmat per prishje si: vinç, ekskavatore hidraulik dhe thyes shkembinjsh te behet kujdes, qe pjese te tyre te mos kene kontakt me kabllor telefonik, elektrik, kabllore ose interneti.

#### 6.4.18 Dyer të blinduara

Furnizimi dhe instalimi i dyerve të jashtme të blinduara do të bëhet sipas dimensioneve të dhëna nga Kontraktori. Këto dyer duhet të jenë dyer metalike të siguruara me elementë të tjerë blindues që shërbejnë për të bërë sigurimin e plote të objektit. Dyert e blinduara duhet të jenë të trajtuara me mbulesë mbrojtëse të drunjtë.

Dyert e blinduara përbëhen nga këto pjesë kryesore:

**Një kasë metalike** që fiksohet në mur me anë të ganxave të çelikut ose me anë të betonimit në mur përpara suvatimit. Kasa metalike duhet të lyhet me bojë metalike kundra korrozionit para se të montohet në objekt. Madhësia e saj është në varësi të trashësisë së murit ku do të vendoset. Trashësia e fletëve të çelikut të kasës duhet të jetë minimalisht 1,5 mm. Gjerësia e pjesëve anësore të kasës duhet të jetë minimalisht 10 cm kurse gjerësia e pjesës qendrore është në varësi të gjerësisë së murit dhe llojit te derës. Fletët e çelikut të kasës duhet të kthehen ose të saldohen sipas Kushteve Teknike të Zbatimit

**Një kanatë e derës** së blinduar që fiksohet tek kasa e dhënë më sipër pas suvatimit dhe lyerjes. Për dyert e dhëna në Vizatimet Teknike, korniza do të sigurohet me mentesha dhe ankerat e çelësit gjatë instalimit të pjesëve hapëse të derës. Në këtë kanate do të vendosen elementet e sigurisë si dhe të gjithë aksesorët e nevojshëm të saj.

**Shufrat metalike të sigurisë** të cilat montohen në brendësi të kanatës do të jenë me diametër minimal prej 16 mm të cilat vendosën në distancë midis tyre minimalisht 30 cm. Ato duhet të saldohen në kornizën metalike të kanatit të derës së blinduar sipas kushteve teknike të zbatimit gjatë prodhimit të tyre.

**Materiale mbrojtëse termoizoluese** të vendosur ndërmjet shufrave, polisteroli me trashësi minimale  $t = 3$  cm. Vendosja e termoizoluesit duhet të bëhet pas saldimit të shufrave metalike dhe perfundimit të punimeve të prodhimit të kornizes metalike të derës.

**Dera metalike mund të jetë veshur** me llamarinë me trashësi jo më të vogël se 2 mm ose me mbulesa të drunjta me trashësi 2-3 mm (një nga çdo anë).

**Dy tabakë llamarine** me trashësi 2 mm (një nga çdo anë). Përmasat do të jenë në varësi të madhësisë së derës së përcaktuar nga Kontraktori.

**Dy Mbulesat e drunjta** me trashësi 2-3 mm (një nga çdo anë). Përmasat do të jenë në varësi të madhësisë së derës së përcaktuar nga Kontraktori. Mbulesat mund të jenë të rrafshta ose me gdhendje. Ngjyra dhe modeli i tyre do të përcaktohet nga Supervizori para se të vendosen në objekt. **Bravat e sigurisë** së lartë së bashku me tre kopje çelësi sekrete si dhe aksesorët e nevojshëm për instalimin e tyre. Bravat duhet të jenë tip **Cilindrike**, me shasi prej çeliku dhe kasë të fishekut të kyçjes në plate zinku, me 5 cilindra tip kunjash, me garanci mbi 150 000 cikle jete, me thellesi të fishekut të kyçjes 12,5 mm dhe me trashësi të mbulesës prej 2mm. Gjuza duhet të jetë prej çeliku ose bronxi. Bravat duhet të jenë të kyçshme në grup dhe në një kombinim të thjeshtë për përdorim familjar. Ato duhet të jenë të zbatueshme për çelësat sekrete sipas standartit, por mund të jenë të zbatueshme edhe për mundësi të tjera të çelësave.

Dyert e blinduara duhet të jenë të kompletuara me mentesha (të paktën 3 për çdo pjesë hapëse) në tre pika ankorimi.

Dyert duhet të jenë të pajisura me dorezat përkatëse, me butonin shtytës në dorezën e brendshme që kyç dorezën e jashtme. Dorezat duhet të jenë plotësisht të kthyeshme nga ana e djathtë ose e majtë e derës.

Doreza e jashtme duhet të jetë gjithmonë aktive ndërsa kthimi i dorezës së brendshme ose çelësit të bejë çkyçjen e fishekut. Çdo Dorezë duhet të veproje tek fisheku përveç rastit kur doreza e jashtme është e mbyllur nga brenda.

Gjithashtu dyert mund të jenë të pajisura me nje sy magjik për pamje nga të dy anët e derës.

Kasa ku vendosen pjesët hapëse, duhet të lyhet me bojë të emaluara transparente përpara vendosjes së kanatit të derës.

Mbyllja anësore në dyert e veshura me fletë druri bëhet me shirita solide druri të cilat vendosen përreth perimetrit të derës, punë e cila duhet të bëhet sipas të gjitha kërkesave të duhura teknike që duhen për kompletimin e kësaj pune.

Të gjitha punët e lidhura me instalimin dhe vendosjen e tyre në objekt duhet të bëhen dhe sipas kërkesave teknike të supervizorit dhe të projektit. Një model i derës së blinduar duhet ti jepet për shqyrtim supervizorit për një aprovim para se të vëndoset në objekt.

### **Sistemi i citofonise**

Duhet te insalohet nje citofoni e jashtme me dy butona ne dhomat e meposhtme:

- Të gjitha hyrjet e pallateve
- Hyrja nga jashtë te zona e mostrave në katin perdhe .

Video citofonite e mesiperme duhet te komunikojne me apartamente e banimit  
Sistemi duhet te dorezohet i kompletuar, te punoje ne rregull dhe te testohet.

### **Sistemi i citofonise**

Duhet të realizohet një sistem citofonie qe tu sherbeje apartamenteve te te banimit - Stacionet e citofonise më sipër duhet të komunikojnë mes njëri-tjetrit Sistemi duhet te dorezohet i kompletuar, ne pune dhe i testuar.

Pozicioni final do te percaktohet gjate zbatimit, ne perputhje dhe me kerkesat e klientit dhe teknikeve te tij.

### **Karakteristikat e te pajisjeve citofonike**

Citofonia elektronike me tastiere numerike me membrane dhe liste te numrave ne pamje te perparme, inkaso me dimensione 130x265x60mm(LxHxP) qe furnizohet me tension 15 dhe 40Vcc me fuqi 3W.

Shkalla e mbrojtjes IP65

HARTOI:

**DREJTORIA E PLANIFIKIMIT TE TERRITORIT DHE ZHVILLIMIT URBAN**