



REPUBLIKA E SHQIPËRISË

BASHKIA SHKODËR
NDËRMARRJA E SHËRBIMEVE DHE PUNËVE PUBLIKE

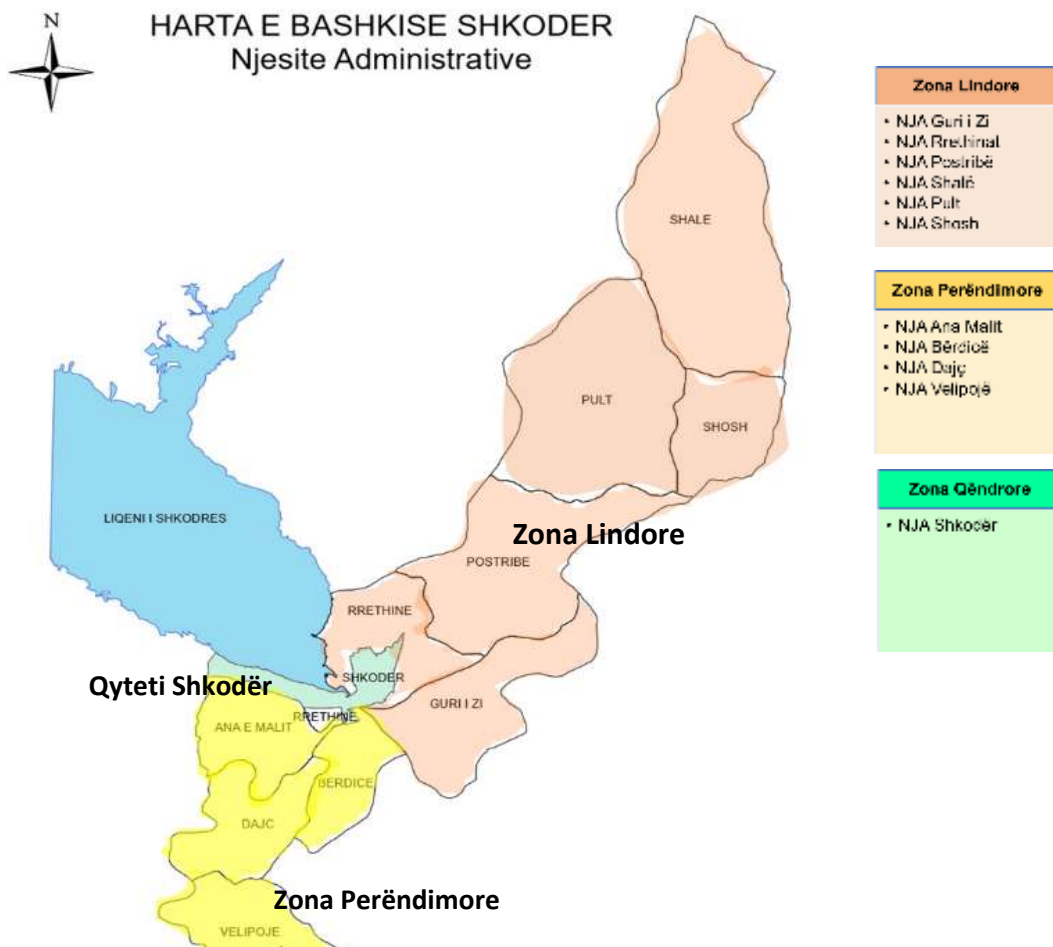
Nr. _____ Prot

Shkodër, më ____ . ____ . 2024

Specifikimet teknike

Të përgjithshme, Zona Qëndrore.

- Bashkia Shkodër ka në prioritetet të punës të përditshme dhe detyrave funksionale në zbatim të legjislacionit në fuqi dhe akteve nënligjore përkatëse, ofrimin e shërbimit të pastrimit, me standarte dhe performancë sa më të lartë, duke siguruar reduktimin e impakteve negative të mbetjeve në shëndetin e njerëzve dhe të mjedisit.
- Zona Qëndrore përfshin shërbimin në pesë lagjet e qytetit të Shkodrës.
- Operatori sipërmarrës duhet të kryejë grumbullimin dhe transportin e mbeturinave të prodhuara në bashkinë Shkodër, Zona Qëndrore;
- Eshtë parashikuar që në zonen Qëndrore cdo ditë të gjenerohen rreth 72 ton mbetje, ose rreth 26 mijë Ton/mbetje urbane në vit;
- Kompania sipërmarrës duhet të kryejë edhe zera të tjera shërbimi të detajuara si më poshtë dhe sipas preventivit të shërbimit.



Llogaria e koston për shërbimin e Pastrimit është bërë në zbatim të VKM Nr. 319 datë 31.05.2018 “Për miratimin e masave për koston e menaxhimit të integruar të mbetjeve” sipas modelit të miratuar nga kjo VKM. Këtu përshihen të gjitha elementet e këtij shërbimi sipas specifikimeve të mëposhtme. Llogaritja e koston të shërbimit të pastrimit për zonën qendër është bërë duke marrë parasysh rritjen e minimumit të pagës të punonjësve si edhe përmirësimin e cilësisë të shërbimit në Bashkinë Shkodër zona Qendrore.

Në këtë dokument (në format excel), është realizuar përlogaritja e të gjitha elementëve të këtij shërbimi, të ndara në blloqe përlogaritjeje në zbatim të formatit të VKM. Kjo analizë reflektohet në preventivin përkatës. Koston totale e këtij dokumenti është pa TVSh , në zbatim të legjislacionit në fuqi, tvsh përlogaritet në preventivin përkatës.

Proces pune në vetë jashtë kësaj metodologjie është dizefektimi i PGM’ve, fshirja manuale dhe fshirja mekanike, mirmbajtja ditore e rrugëve dhe mirmbajtja e PGM’ve, larja e pedonaleve të qytetit me presion dhe solucion, sipas An-1,An-2,An-3,An-4 dhe An-5.

1. Grumbullimi dhe Transportimi i Mbetjeve

1.1 Volumet e punimeve

Në zonën qendrore bën pjesë vetëm NJA Shkodër. Kjo zonë ka një popullsi rezidente prej 88,930 banorë (sipas të dhënave nga Ministria e Financave dhe Ekonomisë). Zona ka karakter urban.

Në total në zonë gjenerohen rreth 72 ton/ditë mbetje të ngurta urbane, ose 25,968 ton mbetje të ngurta urbane gjatë gjithë vitit, të cilat duhet të grumbullohen dhe transportohen në landfillin e Bushatit çdo ditë të javës. Parashikimi i vullmeve ka marrë në konsideratë përveç koeficientit për banor edhe zbatimin e Planit Lokal të Menaxhimit të Integruar të Mbetjeve urbane 2017-2022 për Bashkinë Shkodër.

Kjo sasi mbetjesh do të mbledhet në frekuencat e përcaktuara dhe miratuar nga Autoriteti Kontraktues, nga 830 konteniere në ditë me kapacitet 1,100 litra (1.1m³).

Gjatësia mesatare e rrugës që përshkon mjete për grumbullimin e mbetjeve në territorin e qytetit të Shkodrës është rreth 13 km, e realizuar për rreth 5 ore. Në total, mjete gjatë frekuencës së natës, përshkojnë rreth 85 km për të evaduar rreth 625 konteniere. Gjatë frekuencës së ditës, mjete përshkojnë rreth 13 km për të evaduar rreth 205 konteniere. Rrugetimi mesatar që realizon një mjet për gjithë itinerarin nga Parku-Grumbullim-Depozitim kryhet për 5h 40’. Sipas planit të përcaktuar për vendosjen e pikave të grumbullimit të mbetjeve, distanca midis tyre varion nga 50-100m larg.

1.2 Specifikime teknike dhe metodologjia

Shërbimi i grumbullimit, largimit dhe transportit të mbetjeve të ngurta urbane konsiston në:

Mbledhja dhe Grumbullimi i mbetjeve me konteniere 1,100 L

- a.** Zbrazen e kontenierëve me makinën e përshtatshme teknologjike të përcaktuar;
- b.** Mbledhjen dhe largimin e mbeturinave të hedhura përreth në një distancë me rreze prej 5 m nga çdo konteniery;
- c.** Pastrimin dhe fshirjen me fshesë të sipërfaqes prej 30 m² rreth çdo pike grumbullimi;
- d.** Rivendosja e kontenierëve të sistemuar në vendin e caktuar. Kontenierët duhet të vendosen drejt, në pozicion vertikal dhe në mënyrë estetike për mjedisin urban dhe me kapakë të mbyllur;
- e.** Klorifikimi i zonës së kazarëve, sipas normativave;

- f.Larjen e kazaneve sipas grafikeve te miratuar;
- g.Transportin e mbeturinave në venddepozitimine mbetjeve urbane;

Mbledhja dhe Grumbullimi i mbetjeve dere-me-dere

- a.Mbledhja e qeseve dere-me dere dhe ngarkimi ne kamioncin.
- b.Transferimin e mbetjeve te mbledhura ne mjet teknologjik per transport ne landfillin e Bushatit.

1.3 Frekuencat e grumbullimit

Zona e mbledhjes dhe grumbullimit te mbetjeve me konteniere 1,100 L

a.Në zonën Qendër shërbimi kryesor i grumbullimit të mbetjeve do të ofrohet cdo dite. Oraret e grumbullimit do të jenë kryesisht natën, nga ora 20.00 deri në orën 06.00. Sa më poshtë shpjegohen frekuencat e tjera për tu zbatuar nga Kontraktuesi në zbatim të grafikut të miratuar nga AK.

b.Volumi ditor i gjeneruar i mbetjeve ka nevojën e një numri të konsideruar kontenierësh rreth 830 për tu evaduar në të gjithë territorin e Bashkisë Shkodër zona qendrore gjatë frekuencave të përcaktuar nga AK, pa përfshirë këtu zonën ku mbetjet mbledhen derë më derë. Bashkia Shkodër ka të miratuar një rregullore e cila mes të tjerave disiplinon edhe dorëzimin e mbetjeve në pikat e grumbullimit me orare të ndryshme për familjarë dhe biznese me qëllim eliminimin e ngarkesave të pa nevojshme të pikave të grumbullimit. Ngarkesë kjo që bën të duket e ndotur dhe e pa pastruar PGM'në. Me qëllim mbajtjen e pikave dhe hapësirave publike të pastra nga mbetjet urbane, evadimi i mbetjeve do të realizohet me frekuenca të ndara me fasha kohore në sinkron me dorëzimin e mbetjeve nga prodhuesi i mbetjeve. Frekuenca e natës do të jetë nga ora 20:00 deri në 06:00 të mëngjesit, frekuenca e paradites vetëm në akset kryesore të qytetit në ora 11:00 duke vazhduar më tej me zonat tregëtare në orët e mbasdites mbas orës 17:00. Është përllogaritur që i gjithë volumi i prodhuar ditor evadohet në këto frekuenca me një numër total kontenierësh 830 copë. Grafiku i evadimit të mbetjeve do të hartohet dhe miratohet nga Autoriteti Kontraktor për tu zbatuar nga ana e Operatorit sipërmarrës. Është e rëndësishme të theksohet se në terren janë të shpërndarë 625 kontenierë. Frekuenca e parë ajo e natës realizon evadimin e 625 kontenierëve në 243 Pgm'të, ndërsa diferenca prej 205 kontenierësh tërhiqet gjatë orareve të përcaktuar më sipër të orientuar sipas grafikut të hartuar nga AK ku do mbahen nën vëmendje akset kryesore në qendër të qytetit dhe zonat tregëtare. Numëri prej 830 kontenierësh është llogaritur nga tonazhi i gjeneruar i mbetjeve duke marrë parasysh densitetin e një kontenieri në zbatim të modelit të VKM'së. Nuk harrojmë të përmendim këtu tipologjinë e mbetjeve të prodhuar në qytetin e Shkodrës, një qytet me shtëpia të ulta dhe shumë oborre ku në shumë muaj ka dorëzim mbetjesh në kontenierë të gjelbërta nga krasitjet dhe prerja e barit të oborreve shkodrane.

Zona e mbledhjes dhe grumbullimit te mbetjeve dere-me-dere

Ne vijim te praktikave te sukseshme te realizuara nga Bashkia Shkoder per mbledhjen e mbetjeve dere-me-dere ne zonat qendrore/turistike ne zonen Qytet dhe zonen Perendimore (Velipoje-Plazh), kjo metode sherbimi do vazhdoje te perdoret ne zonat me fluks turistesh ne qytetin e Shkodres.

a.Ne zonen qendrore te qytetit, ate me te dendur me numer me te larte turistesh deh vizituesh, sherbimi i mbledhjes se mbetjeve do realizohet dere-me-dere me kamioncine vetshkarkuese 3-5 ton, 1 here ne dite, per 365 dite ne vit.

b.Mbledhja e mbetjeve do realizohet me kamioncinen e drejtuar nga 1 (nje) shofer dhe asistuar nga 2 (dy) punetore, te cilet do marrin qeset e cdo biznesi/familje qe ka akses ne zonen e caktuar. Eshte parashikuar qe mjeti kamioncin te jete ne levizje per 6 ore, duke ecur perpara me nje shpejtesi jo me te shume se 2km/h.



c.Te gjithë bizneset dhe familjaret te cilet perfitojne nga ky sherbim jane te instruktuar nga Bashkia Shkoder per te lene qeset e lidhura mire para hyrjes se biznesit/shtepise. Keto qese do merren nga dy punetoret e sherbimit dhe hidhen ne kamioncine, pa ndalesa. Sherbimi i mbledhjes dere-me-dere do realizohet gjate oreve 10:00-18:00, duke variuar sipas stines. Pasi te jete kryer cikli i mbledhjes dere-me dere, kamioncini transporton sasinë e grumbulluar deri ne nje pike periferike te qytetit, ku kjo sasi transferohet me vete-shkarkim ne mjetin teknologjik te pastrimit dhe behet transportimi per ne destinacionin final, Landfillin e Bushatit. Bizneset dhe banoret sigurojne vete qeset te cilat perdoren per mbledhjen e mbetjeve.

d. Kjo menyre e mbledhjes se mbetjeve i sherben Bashkise Shkoder, si pikenisje per te nisur ne nje moment te dyte (me krijimin e qendres se multigrumbullimit) edhe ndarjen/mbledhjen ne burim te mbetjeve te riciklueshme. Mbledhja e mbetjeve me qese dere-me-dere pasqyron nje performance te larte te menaxhimit te mbetjeve pasi reduktohen PGM-te e ndotura ne zonat qendrore dhe turistike te qytetit.

e.Kontraktuesi detyrimisht duhet të ketë çdo ditë në punë, minimalisht numrin e kërkuar të mjeteve dhe punetoreve.

f.N.q.s gjatë mbledhjes apo transportit derdhen papastërti nga makinat e sherbimit, brenda ose jashtë zonës së shërbimit, ato duhet të pastrohen menjëherë. Në të kundërt përveç shpenzimeve që duhet të përballojë kontraktori për mbledhjen dhe largimin e mbeturinave të rëna gjatë transportit, ai do të

përballet me penalitetet e parashikuara në përputhje me këtë kontratë apo me gjoba të tjera në përputhje me ligjet dhe vendimet në fuqi për ndotjen e shkaktuar.

1.4 Plani i vendosjes së kontenierëve dhe grafikët e punimeve

a.Autoriteti kontraktor ka përcaktuar pikat ekzakte të grumbullimit të mbetjeve të ngurta urbane, dhe numrit të kontenierëve për secilën pikë, në të gjithë zonën ku përfshihen edhe të gjitha pikat e grumbullimit .

b.Kontraktuesi është i detyruar të zbatojë planin fillestar të pikave. Ky plan mund të ndryshojë gjatë kohës së zbatimit të kontratës me propozim të kontraktuesit ose nga Autoriteti kontraktor sipas nevojave për përmirësimin e shërbimit dhe mirë organizimit të tij, ose si rezultat i ndryshimeve që mund të ndodhin në infrastrukturë gjithmonë pas kërkesës së njëres palë dhe bëhen të zbatueshme pas miratimit të Autoritetit kontraktor.

c.Autoritetit kontraktor ka të drejtë të inspektojë në çdo kohë dhe në përfundim vendet e grumbullimit të mbeturinave për të parë kryerjen e shërbimeve të sipër përmendura, respektimin e standarteve të kërkuara, rregullave dhe cilësisë së kërkuar nga kjo kontratë dhe për të vendosur ndalesa, penalitete dhe gjoba për mospërbushjen e tyre.

1.5 Rregulla për tu zbatuar

a. Për asnjë rast nuk do të lejohen kazanë të tejmbushur me mbeturina, të patransportuara dhe mbeturina të lëna në zonën përreth kontenierëve. Në të gjitha rastet kur evidentohen bllokime apo pengesa nga faktorë të jashtëm, kontraktuesi duhet të njoftojë menjëherë dhe të marrë masa për pastrimin e tyre jo më vonë se 2 orë nga orari i përfundimit të shërbimit, i përcaktuar në grafik. Në rast të kundërt përgjegjësia është e kontraktuesit dhe do të vendosen penalitete.

b.Kontraktuesi ka për detyrë të kryejë grumbullimin dhe transportimin e mbetjeve urbane që depozitohen brenda zonës së kontraktuar edhe në rast se hidhen larg pikave të miratuara të grumbullimit të tyre. Në rastet kur mbetjet hidhen në mënyrë të përsëritur operatori i shërbimit ka të drejtë të kërkojë miratimin e vendosjes së kontenierëve dhe përfshirjen në grafikun e punimeve.

c.Kontraktuesi duhet të ketë në efikasitet një “Zyrë të Kontaktimit” për marrjen e ankesave e cila duhet të jetë e hapur në të gjithë ditët e javës nga ora 7.00-20.00 . Përfaqësues të kontraktuesit duhet të jenë prezent gjatë gjithë kohës së parashikuar për të marrë vërejtjet e qytetarëve dhe Autoritetit kontraktor dhe për t’u dhënë zgjidhje problemeve të prezantuara brenda 1 ore nga marrja e njoftimit.

d.Kontraktuesi detyrimisht duhet të ketë çdo ditë (ose natë) në punë, minimalisht numrin e kërkuar të makinerive, pajisjeve.

e.Kontraktuesi detyrimisht duhet të ketë çdo ditë në punë minimalisht numrin e punëtorëve të transportit dhe shoferëve sipas numrit të deklaruar në ofertën e tenderit për të garantuar kryerjen me cilësi dhe në kohë të shërbimit.

f.Në asnjë rast nuk duhet të kryhet largimi i mbeturinave urbane nga kontenierët në akset kryesore, para se të jetë kryer fshirja dhe pastrimi i rrugëve ku ndodhen. Në të kundërt operatori i shërbimit duhet

kryejë përsëri zbrazjen e kontenierëve pa shpenzime ose duhet të përdorë mjete shtesë për të garantuar që kontenierët të jenë bosh pas përfundimit të të gjitha shërbimive të pastrimit.

g.N.q.s gjatë transportit derdhen papastërti nga makinat e shërbimit, brenda ose jashtë zonës së shërbimit, ato duhet të pastrohen menjëherë. Në të kundërt përveç shpenzimeve që duhet të përballojë kontraktori për mbledhjen dhe largimin e mbeturinave të rëna gjatë transportit, ai do të përballlet me penaltitetet e parashikuara në përputhje me këtë kontratë apo me gjoba të tjera në përputhje me ligjet dhe vendimet në fuqi për ndotjen e shkaktuar.

i. Përdorimi i uniformave dhe masave të sigurimit teknik për punëtorët që kryejnë shërbimin e pastrimit është rigorozisht i detyrueshëm dhe në rast mozbatimi aplikohen gjoba për mosplotësim këtij detyrimi.

1.6 Mjetet dhe pajisjet

Operatori i shërbimit duhet të vërë në dispozicion për plotësimin e detyrimeve kontraktuale, (mbledhjes, transportit, largimit të mbeturinave) dhe të gjitha Shërbimeve Plotësuese të përcaktuara më lart, këto mjete dhe pajisje:

Makina e nevojshme teknologjike për grumbullimin dhe transportin e mbeturinave urbane si dhe shërbimeve mbështetëse, të kërkuara për realizimin e kontratës, janë të renditura si më poshtë:

1.6.1 Kërkesa për mjete

a. Makinë teknologjike transportuese, me ngarkim fundor ose anësor, me kapacitet mbajtës 10-11 ton, raport kompaktimi 1:4 - 1:6, jo më i vjetër se viti 2008 , **4 (katër) copë;**

Ne kete zone ne dite gjenerohen rreth 72 ton mbetje te ngurta urbane. Kjo sasi mbetjesh do te evadohet nga 4 mjete teknologjike 10 ton, te cilet punojne me 2 turne, pra gjithsejt do realizohen 8 rrugetime, 6 rrugetime do realizohen gjate nates per te evaduar 625 konteniere qe ndodhen ne territor, dhe 2 rrugetime do realizohen gjate dites per te evaduar 205 konteniere (frekuenca e dyte per keto konteniere). Mjetet teknologjike duhet të plotësojnë normat e lejuara të shkarkimeve në ajër të ndotësve të gaztë dhe të lëndës së ngurtë pezull, të përcaktuara. **Në zbatim të VKM 633 datë 26.10.2018 “Për masat kundër ndotjes së ajrit nga shkarkimet e mjeteve motorike dhe reduktimin e shkarkimeve në ajër të ndotësve të gaztë dhe të lëndës së ngurtë pezull nga motorët me ndezje pozitive dhe ata me ndezje me kompresion që djegin gaz natyror apo të lëngshëm për përdorim në automjete”,** i ndryshuar, sipas nenit 8 pika b dhe ç, duhet të jenë jo më të vjetër se viti 2008 dhe minimalisht të jenë Euro 3.


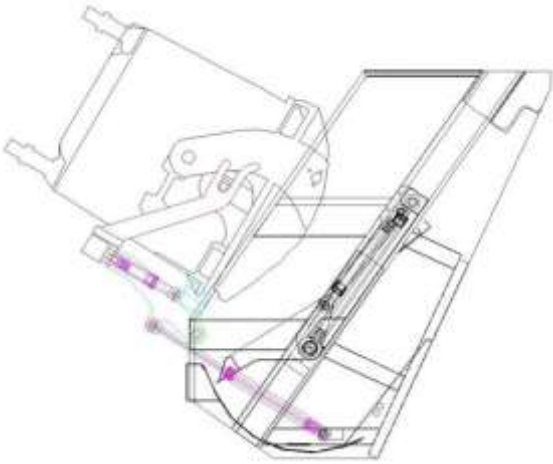
b. Makinë vetshkarkues me , me kapacitet mbajtës 3-5 ton, për mbledhjen e mbetjeve nëpër pedonale derë më derë, viti i prodhimit jo më i vjetër se viti 2008 , **1 (një) cope.**

Ne kete zone parashikohet te gjenerohen cdo dite rreth 3.1 ton mbetje te ngurta urbane, per kete arsye eshte parashikuar te perdoret nje mjet kamioncin 3-5 ton. Mjeti do punoje cdo dite te javes, rreth 6 ore per te realizuar plotesisht frekuencen.

Mjeti vetshkarkues 3-5 ton, është kerkuar per grumbullimin e mbeturinave në zonën e pedonaleve sipas grumbullimit derë më derë. Këto janë zona me destinacion turizmin gjenerimi i mbetjeve shkon mesatarisht 3.1 ton sipas fluksit. **Sipas modelit “ Per miratimin e masave per kostot e menaxhimit te integruar te mbetjeve “ miratuar me VKM nr.319 date 31.05.2018, nevojitet 1 mjet me**

kapacitet 3-5 ton (85% faktor mbushje) qe do punoje për rreth 6 orë, per te realizuar plotesisht sherbimin.

Mjeti vetshkarkues 3-5 ton, duhet të plotësojnë normat e lejuara të shkarkimeve në ajër të ndotësve të gaztë dhe të lëndës së ngurtë pezull, të përcaktuara. **Në zbatim të VKM 633 datë 26.10.2018 “Për masat kundër ndotjes së ajrit nga shkarkimet e mjeteve motorike dhe reduktimin e shkarkimeve në ajër të ndotësve të gaztë dhe të lëndës së ngurtë pezull nga motorët me ndezje pozitive dhe ata me ndezje me kompresion që djegin gaz natyror apo të lëngshëm për përdorim në automjete”,** i ndryshuar sipas nenit 8 pika b dhe ç, duhet të jenë jo më të vjetër se viti 2008 dhe minimalisht të jenë Euro 3. Në llogaritjen e kostove operative (per mjetet) merret në konsideratë kostoja e mirembajtjes së tyre. (siguracion, taksa, vaj, filtra, goma, mirembajtje mekanike, parking). Kostoja e amortizimit për llogaritje për mjetet e përdorura është marrë 15 % në vit.

Lloji i mjetit	Mjet teknologjik transportues (kompaktor)
Ngarkimi fundor i makinës (kapaciteti i mjetit)	10-11ton 
Raporti i Kompaktimit	1:4 – 1:6
Kapja e mjetit në pjesën fundore	Duhet të jetë me krahë kapës për kontenerë me volum 1100 litra (1.1m ³) 
Rrotat e mjetit	Duhet të jenë rrota të mëdha të cilat të mund të lëvizin lirisht në territore malore dhe të mbuluara me borë

Viti i Prodhimit	Jo më poshtë se viti 2008
Nëse mjete është i përdorur	Të këtë bërë jo më shumë se 150,000 km
Marshi	Manual



(Foto ilustruese)

a.Makinë teknologjike transportuese, me ngarkim fundor ose anësor, me kapacitet mbajtës 10-11ton, raport kompaktimi 1:4 - 1:6, i vitit të prodhimit jo më poshtë se 2008, jo më pak se **4 (katër) copë**;

b.Makinë vetshkarkuese, me kapacitet mbajtës 3-5 ton, i vitit të prodhimit jo më poshtë se 2008, **1 (nje) copë**;

Kërkesa për mjete per evadimin e mbetjeve .

Nr	Emertimi I mjetit	Kapaciteti	Sasi (cope)
1	Mjete teknologjike pastrimi	10-11 ton	4
2	Mjete vetshkarkues	3-5 ton	1
3	Mjete teknologjike pastrimi rezerve	10-11 ton	1

1.6.2 Rregulla të tjera për mjetet dhe pajisjet:

a.Të gjitha mjetet të cilat do të përdoren nga operatori i shërbimit për plotësimin e detyrimeve kontraktuale, mund të kontrollohen në çdo kohë nga Autoriteti kontraktor për gjëndjen e gatishmërisë dhe inventarizimin e tyre.

b.Të gjitha mjetet të cilat do të përdoren, duhet të jenë të identifikuar nga Autoriteti kontraktor. Ato duhet të mbahen në gjëndje të pastër dhe të rregullt. Një pjesë e konsiderueshme e pjesëve të ndërrimit duhet të jenë gjëndje për të siguruar plotësimin e gatishmërisë së mjeteve.

c.Mjetet e largimit të mbeturinave duhet të lahen dhe dezinfektohen çdo ditë pas përfundimit të punës.

d.Detyrimisht në të gjithë makinat duhet të shkruhen mesazhe për edukimin mjedisor, numër telefoni i gjelbër i Autoritetit kontraktor sipas një formati të miratuar paraprakisht po nga Autoriteti Kontraktor. Gjithashtu në të gjitha mjetet përveç mbishkrimeve të mësipërme, duhet të prezantohen shpjegues të qartë për llojin e mbeturinave që mbliidhen, si dhe orarin kur largohen mbeturinat.

e.Autoriteti Kontraktor në plan ka parashikuar një grafik të lëvizjes së mjeteve, por Kontraktuesi duhet të mundësojë një hartë të rrugës më eficiente që duhet të ndjek mjeti për grumbullimin e mbetjeve në zonën përkatëse dhe kalendarin përkatës.

f.Kontraktuesi do të realizojë instalimin e sistemit të GPS në të gjitha mjetet teknologjike e jo teknologjike që përdoren për evadimin e mbetjeve. Autoritet kontraktor do lidhet me këtë sistem nga Kontraktuesi. Kontraktuesi do mundësojë nëpërmjet Serverit qendror të sistemit GPS realizimin e sistemit të monitorimit edhe nga Autoriteti Kontraktor. Do të monitorojë të gjitha lëvizjet e mjeteve teknologjike në zonat përkatëse dhe do të ketë mundësi kontrolli më të mirë në lidhje me rrugën e mjeteve, ndalesave të tyre në pikat e grumbullimit të mbetjeve, minutazhin që mjetet harxhojnë për zbrazjen e kontenierëve dhe kohën që ato harxhojnë për grumbullimin dhe transportin e mbetjeve. Sistemi I GPS nuk duhet të shkëputet nga lidhja me Autoritetin Kontraktor për asnjë moment si dhe nuk duhet të shkëputet nga lidhja me mjetin. Nëse rezulton sistemi i fikur tek Autoriteti Kontraktor apo dhe tek ndonjë prej mjeteve, kontraktuesi do të penalizohet.

1.7 Kushtet teknike për mjetet e transportit

a.Të gjitha mjetet e transportit duhet të jenë në gjendje të mirë teknike për të mundësuar grumbullimin e mbeturinave.

b.Makinat teknologjike duhet të kenë një sistem ngarkimi të përshtatshëm me kontenierët që do të përdoren në NjA.

c.Sistemi mekanik i ngarkimit duhet të jetë i gjithi funksional dhe të lejojë kryerjen e një cikli të plotë (ngritjen e kontenierit, shkarkimin dhe uljen e tij (130 kg) në një periudhë kohore të limituar prej 20 sekondash.

d.Sistemi mekanik i ngritjes duhet të funksionojë vete dhe nuk duhet që puntorët të ngrenë kontenierin për ta varur atë në këtë sistem.

e.Makinat teknologjike duhet të jetë në një gjendje të mirë, pa rrjedhje të ndonjë fluidi, dhe në gjendje të punojë 8 orë në ditë në mënyrë të vazhdueshme pa ndërprerje për arsye mekanike. Gjithashtu ato duhet të jetë i aftë për të lëvizur me një shpejtësi prej 80 km/h.

f.Shkarkimet e gazërave të djegies nga makinat teknologjike duhet të jenë në përputhje me normat e legjislacionit në fuqi.

g.Dritat e përparme dhe të pasmet duhet të jenë në gjendje të mirë dhe makinat duhet të jetë gjithashtu të pajisur me reflektorë.

h. Mjetet e transportit duhet të jenë të pajisur me pasqyra të jashtme për të pasur një vision të qartë mbrapa, me mbajtëse/suport për puntorët, me sistem komunikimi (radio ose telefona) të cilat duhet të jenë të lidhura me qendrën e operimit.

i. Sistemi i ngjeshjes duhet të jetë në gjendje të mirë për të lejuar një shkallë të mirë ngjeshje për të realizuar ngarkimin e sasisë së kërkuar të mbeturinave brenda volumit të kamionit ;

j. Kontraktuesi duhet të jetë përgjegjës për mirëmbajtjen e makinave teknologjike dhe për faktin që ata duhet të jenë të gjithë në gjendje pune.

k. Në qoftë se një makinë është jashtë shërbimit, kontraktuesi duhet ta zëvendësojë atë me shpenzimet e tij me një makinë të ngjashme me të përgjatë gjithë kohës së riparimit të saj. Të tilla situata nuk duhet të kenë ndonjë influence apo ndikim mbi sasinë dhe cilësinë e shërbimit të grumbullimit dhe transportit të mbetjeve.

l. Mjetet e transportit duhet të lahen cdo ditë dhe të tregohet kujdes për to. Ato duhet të sigurojnë një grumbullim të sigurt, të pastër dhe higjienik të mbetjeve.

m. Shoferi duhet të mbajë një libër ditor ku të tregojë të gjithë informacionin për punën e bërë cdo ditë: orën kur ka filluar grumbullimi, pushimet gjatë shërbimit, orët e shkarkimit, rrugët e bëra dhe numrin e kontenerëve të mbledhur.

n. Kompania duhet të ketë gjithashtu një regjistër për cdo makinë teknologjike apo mjeti vetshkarkues, ku të jepet i gjithë informacioni në lidhje me karburantin (datat, orët dhe sasi të), vajin dhe të tjera aktivitete të mirëmbajtjes.

o. Në qoftë se mjetet nuk do të plotësojnë këto kërkesa, si pasojë e neglizhencës në mirëmbajtje nga kompania, atëherë Autoriteti Kontraktor duhet të kërkojë zëvendësimin e tyre.

1.8 Personeli

a. Personeli i nevojshëm për grumbullimin dhe transportin e mbeturinave është 1 (një) shofer dhe 3 (tre) puntorë për çdo makinë teknologjike që grumbullon dhe transporton mbetjet. Per mjetin vetshkarkues personeli i nevojshem eshte 1 (nje) shofer dhe 2 (dy) punetore.

b. Kushtet e punës për të gjithë stafin duhet të jenë në përputhje me legjislacionin në fuqi. Kështu stafi duhet të jetë i paisur me rrobat e përshtatshme të punës, me shenja dalluese që do të bëjnë të mundur identifikimin e tyre dhe gjatë natës, me doreza dhe paisje të tjera mbrojtëse për sigurimin teknik në punë.

- Kërkesa per puntori

Nr	Specialiteti	Njesi	Sasi
1	Shofere per grumbullim mbeturina	persona	9
2	Punetor makine per grumbullim mbeturina	persona	26
3	Punetor per fshirje manuale	persona	20
4	Punetor per mirembajtje te rrugeve kryesore, koshave te vegjel, dhe mirembajtjen e PGM've	persona	20
5	Shofer autoboti per larjen e pedonaleve /konteniereve	persona	1
6	Punetor autoboti per larjen e pedonaleve/konteniereve	persona	2
7	Shofer autofshese	persona	1
8	Drejtor teknik per kontraten	persona	1
9	Personi i zyres se kontaktit	Persona	1
10	Monitorues terreni	Persona	2
11	Shuma		83

1. Sipermarresi duhet te kete cdo dite ne pune **9 shofere**, per te realizuar **8 rrugetimet** me mjetet teknologjike dhe **1 rrugetim** me kamioncine vetshkarkuese. Sipas normativave te oreve te punes jane perlllogaritur edhe 2 shofere te tjere reserve te cilet do mbulojne ditet e pushimit/festat zyrtare.
2. Sipermarresi duhet te kete cdo dite ne pune **26 punetore** per grumbullim mbetjesh. Meqenese gjate dites realizohen 8 rrugetime per evadimin e mbatjeve me konteniene, me nga 3 punetore per cikel, nevojiten **24 punetore**. Ndersa per e realizuar mbledhjen e mbetjeve dere-me-dere nevojiten **2 punetore/dite**. Gjithashtu, jane parashikuar dhe perlllogaritur ne kosto edhe 4 punetore reserve te cilet do mbulojne ditet e pushimit/festat zyrtare.
3. Fshirja manuale do realizohet cdo dite ne rreth 160,000 m². Sipas normes se punes 8000 m²/punetor ne dite, eshte e nevojshme te jene cdo dite **20 punetore** ne funksion. Gjithashtu, jane parashikuar dhe perlllogaritur ne kosto edhe 7 punetore reserve te cilet do mbulojne ditet e pushimit/festat zyrtare.
4. Fshirja mekanike realizohet mesatarisht 30 km gjatesi ne dite, ose 45,000 m², me mjet autofshese. Per te realizuar sherbimin nevojitet vetem **1 shofer**.
5. Mirembajtja e rrugeve, PGM-ve, Koshave te vegjel ne qytet, do realizohet me 2 turne. Per te realizuar mirembajtjen nevojiten cdo dite **10 punetore** ne frekuencen e paradites dhe **10 punetore** ne frekuencen e pasdites (**20 total**). Gjithashtu, jane parashikuar dhe perlllogaritur ne kosto edhe 7 punetore reserve te cilet do mbulojne ditet e pushimit/festat zyrtare.
6. Larja e pedonaleve me presion dhe solucion eshte parashikuar te realizohet 24 here gjate vitit, mesatarisht 2x/muaj. Siperfaqja totale per 1 cikel larje eshte rreth **26,000 m²**, sipas hartes bashkangjitur ne kete dokument. Per kete proces eshte perlllogaritur nevoja per **1 shofer autoboti** dhe **2 punetore ndihmes**. Keto persona do realizojne gjithashtu edhe larjen e kontenieneve sipas grafikut.
7. Stafi administrativ eshte parashikuar **1 Drejtor teknik** per kontraten dhe **1 Personi** i zyres se kontaktit. Per koordinimin dhe monitorimin e punes ne terren duhet te jene **2 monitorues**.

1.9 Skenaret e levizjes se mjeteve per grumbullimin e mbetjeve urbane

Frekuenca I – Grumbullimi i mbetjeve ne darke me 6 rrugetime

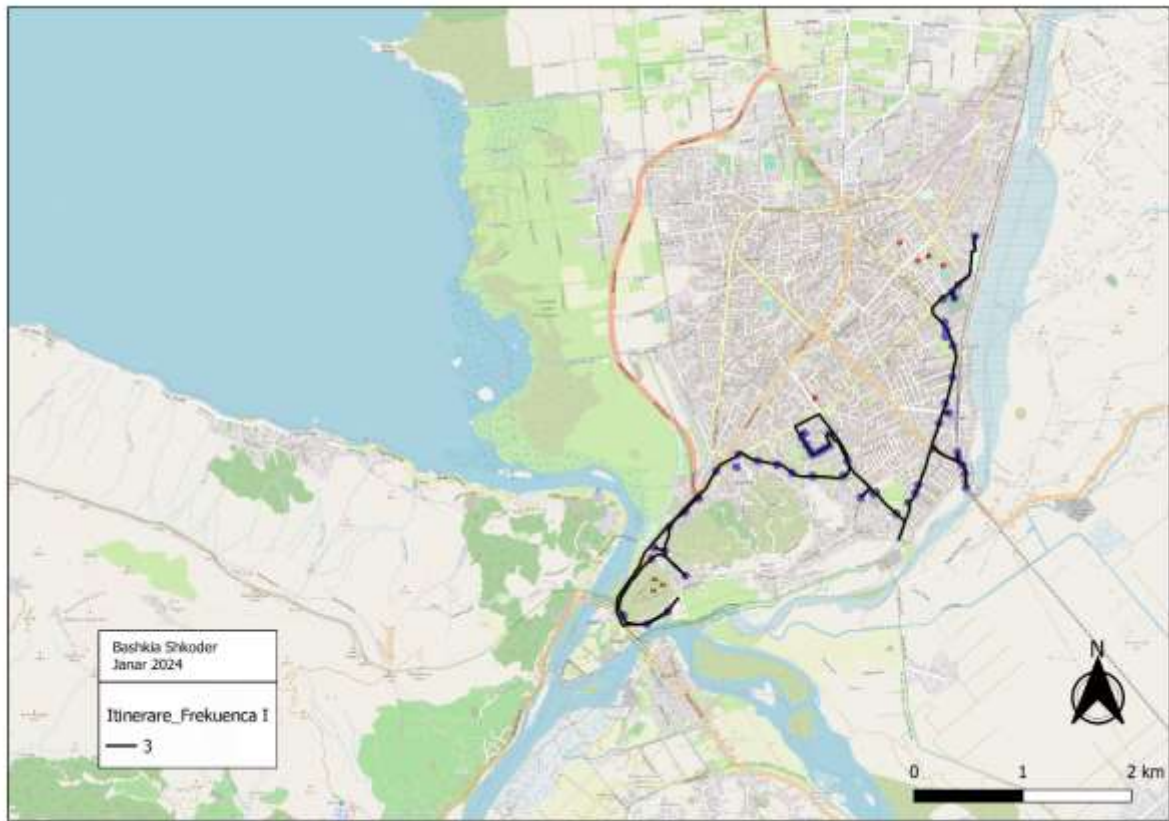
Frekuenca I - Rrugetimi 1 (26 km per grumbullim)



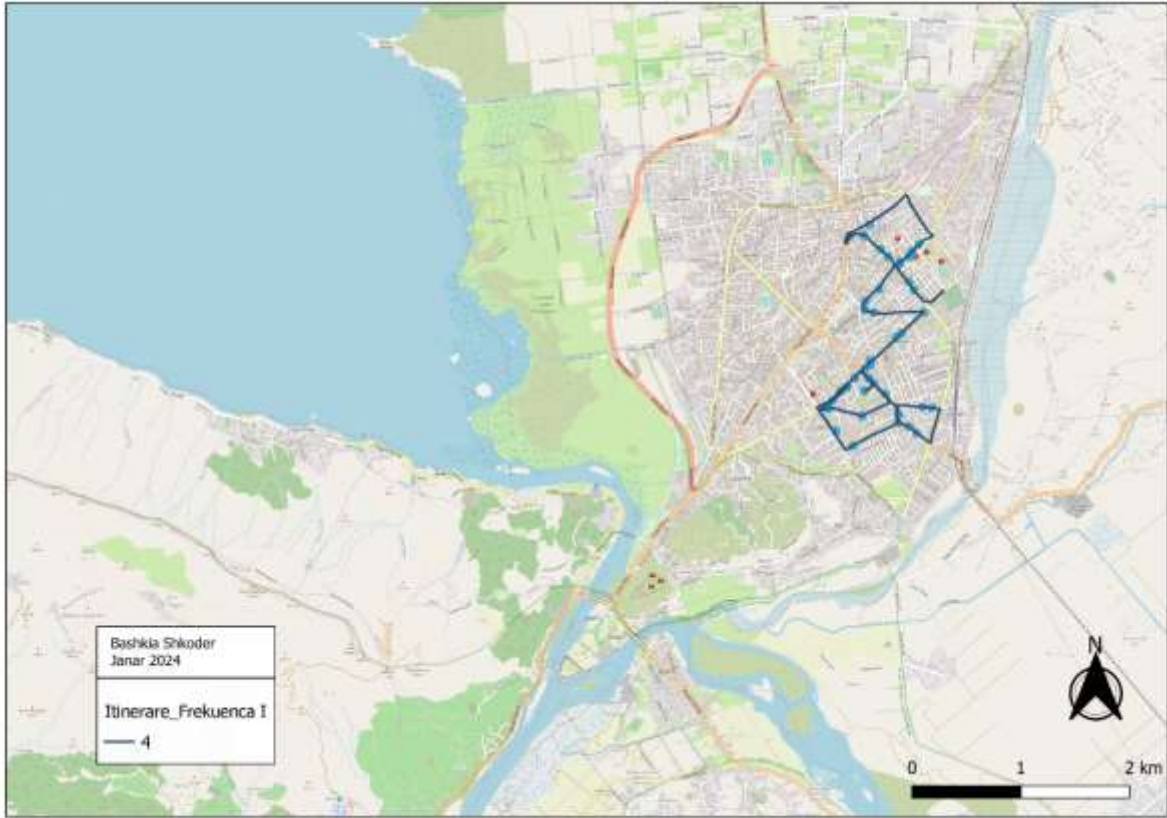
Frekuenca I - Rrugetimi 2 (14 km per grumbullim)



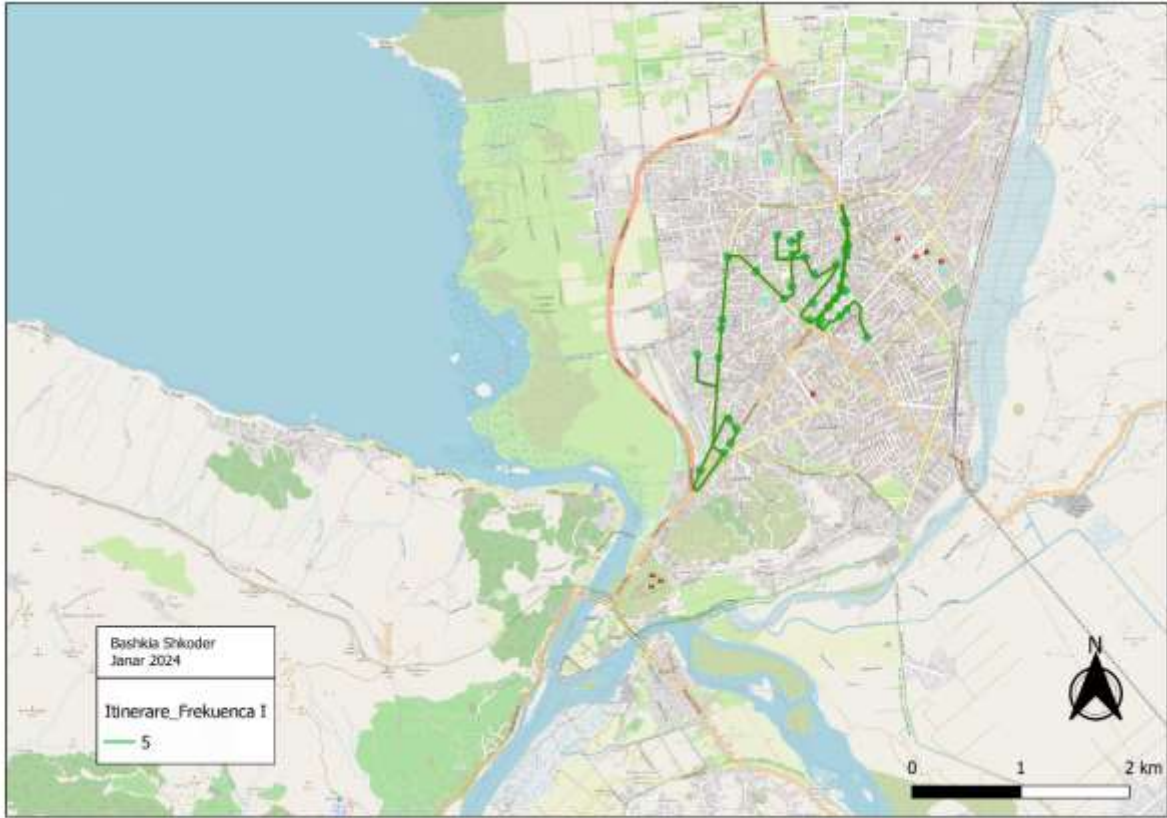
Frekuenca I - Rrugetimi 3 (15 km per grumbullim)



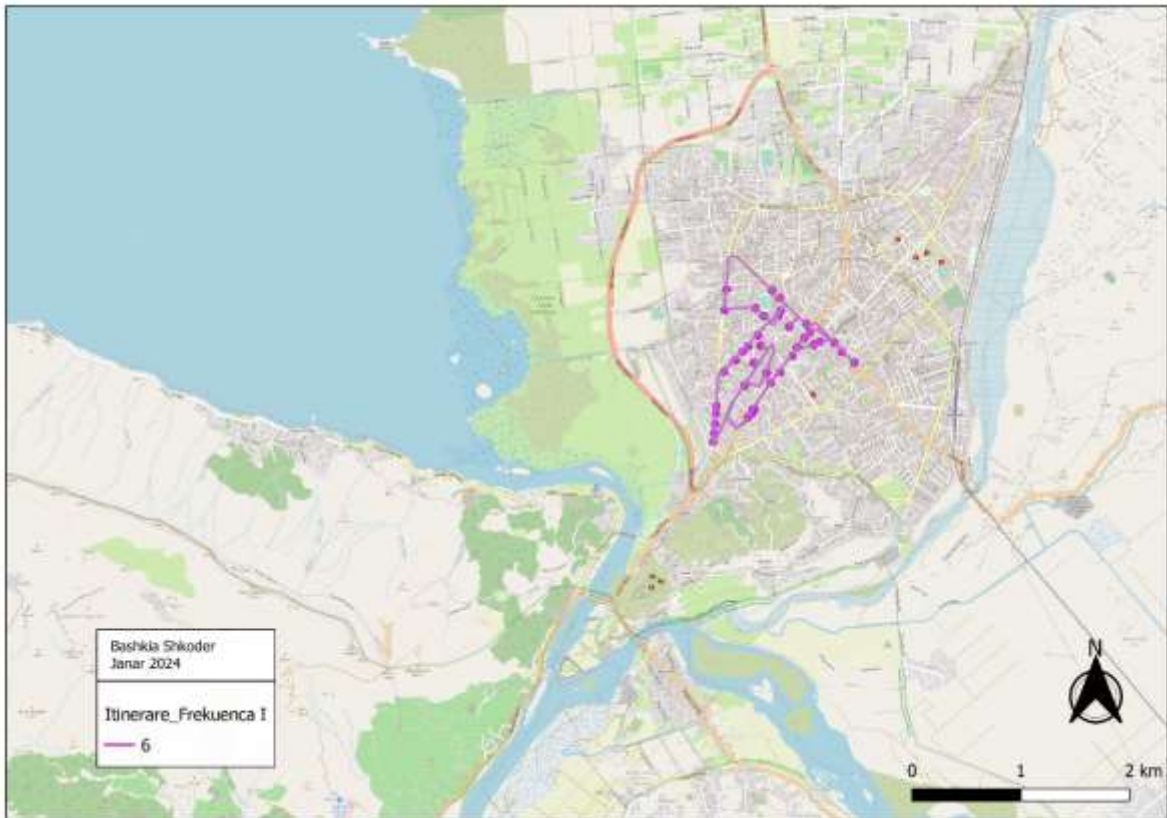
Frekuenca I - Rrugetimi 4 (10 km per grumbullim)



Frekuenca I - Rrugetimi 5 (11 km per grumbullim)



Frekuenca I - Rrugetimi 6 (9 km per grumbullim)



Frekuenca II – Grumbullimi i mbetjeve gjate dites me 2 rrugetime

Frekuenca II - Rrugetimi 7 & 8 (11 km & 8 km per grumbullim)

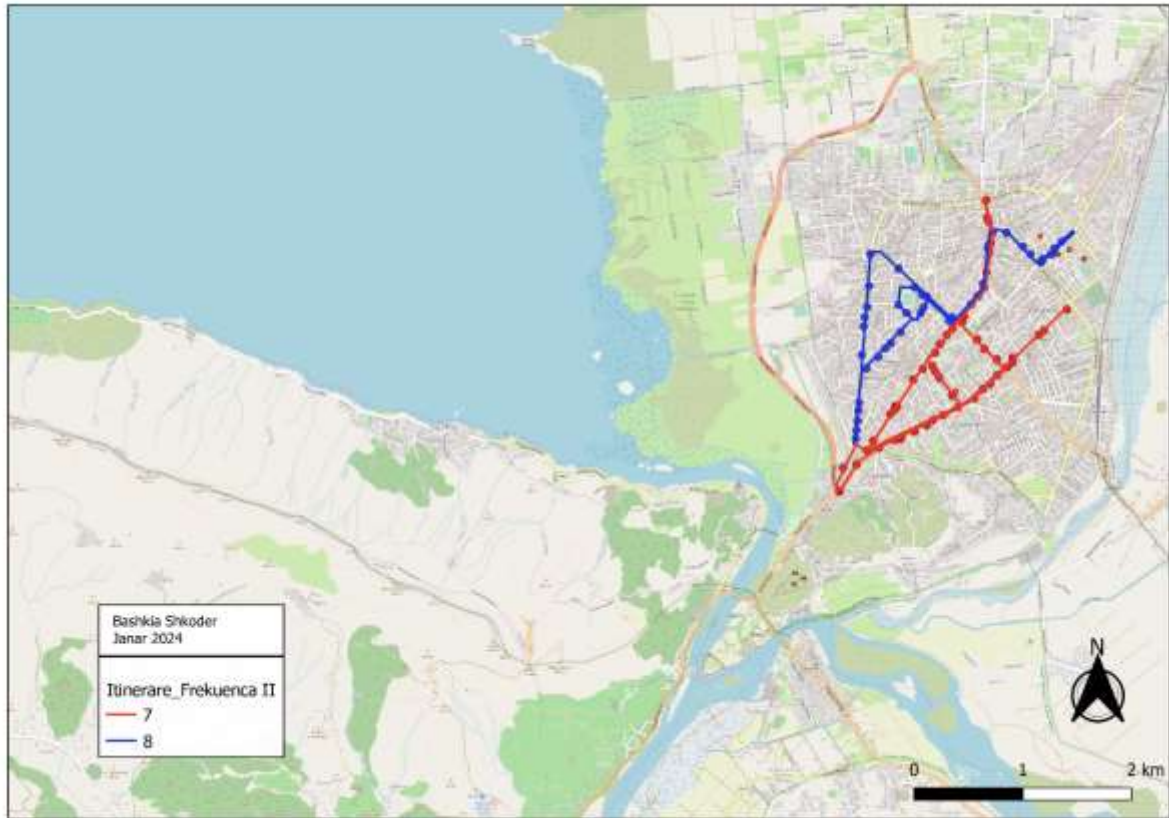


Tabela përmbledhëse për rrugëtimet me mjet teknologjik në Zonën Qëndrore

ZONA QENDRORE		E Hënë	E Martë	E Mërkurë	E Enjte	E Premte	E Shtunë	E Dielë
Frekuenca I	Rrugëtimi 1							
<i>Nisja</i>	Park Shkoder							
<i>Pika fundore</i>	Landfill Bushatit							
<i>Gjatësia e rrugës grumbullim + transport (1 kah vajtje)</i>	42 KM							
<i>Kohëzgjatja</i>	6h 45'							
<i>Mjeti - I</i>	1 mjet 10ton							
Frekuenca I	Rrugëtimi 2							
<i>Nisja</i>	Park Shkoder							
<i>Pika fundore</i>	Landfill Bushatit							
<i>Gjatësia e rrugës grumbullim + transport (1 kah vajtje)</i>	31 KM							
<i>Kohëzgjatja</i>	6h 21'							
<i>Mjeti-II</i>	1 mjet 10ton							
Frekuenca I	Rrugëtimi 3							
<i>Nisja</i>	Park Shkoder							
<i>Pika fundore</i>	Landfill Bushatit							
<i>Gjatësia e rrugës grumbullim + transport (1 kah vajtje)</i>	31 km							
<i>Kohëzgjatja</i>	6h 41'							
<i>Mjeti - III</i>	1 mjet 10ton							
Frekuenca I	Rrugëtimi 4							
<i>Nisja</i>	Park Shkoder							
<i>Pika fundore</i>	Landfill Bushatit							
<i>Gjatësia e rrugës grumbullim + transport (1 kah vajtje)</i>	26 KM							
<i>Kohëzgjatja</i>	5h 03'							
<i>Mjeti-IV</i>	1 mjet 10ton							
Frekuenca I	Rrugëtimi 5							
<i>Nisja</i>	Park Shkoder							
<i>Pika fundore</i>	Landfill Bushatit							
<i>Gjatësia e rrugës grumbullim + transport (1 kah vajtje)</i>	27 KM							
<i>Kohëzgjatja</i>	5h 00'							
<i>Mjeti-Iv</i>	1 mjet 10ton							
Frekuenca I	Rrugëtimi 6							
<i>Nisja</i>	Park Shkoder							
<i>Pika fundore</i>	Landfill Bushatit							
<i>Gjatësia e rrugës grumbullim + transport (1 kah vajtje)</i>	25							
<i>Kohëzgjatja</i>	4h 39'							
<i>Mjeti-Ii</i>	1 mjet 10ton							

ZONA QENDRORE		E Hënë	E Martë	E Mërkurë	E Enjte	E Premte	E Shtunë	E Dielë
Frekuenca II	Rrugëtimi 7							
<i>Nisja</i>	Park Shkoder							
<i>Pika fundore</i>	Landfill Bushatit							
<i>Gjatësia e rrugës grumbullim + transport (1 kah vajtje)</i>	27 KM							
<i>Kohëzgjatja</i>	5h 54'							
<i>Mjeti - III</i>	1 mjet 10ton							
Frekuenca II	Rrugëtimi 8							
<i>Nisja</i>	Park Shkoder							
<i>Pika fundore</i>	Landfill Bushatit							
<i>Gjatësia e rrugës grumbullim + transport (1 kah vajtje)</i>	24 KM							
<i>Kohëzgjatja</i>	4h 49'							
<i>Mjeti-I</i>	1 mjet 10ton							

2. Dezifektimi i PGM

2.1 Volumet e punimeve

- a.** Duhet të bëhet dezifektimi i zonës përreth kontanierëve, pas zbrazjes së çdo kontanieri, me pluhur gëlqereje me 5% përmbajtje klori, duke përdorur sistemin e dezifektimit që duhet ta ketë çdo makinë teknologjike, duke përdorur të tretur lëndën e pluhurit të gëlqeres me 5% përmbajtje klori.
- b.** Frekuenca e dizifektimit është 1 (nje) herë në javë për periudhën Maj-Shtator sipas grafikut të miratuar nga Bashkia Shkodër, ndërsa periudhën tjetër të vitit 2 (dy) here në muaj.

3. Menaxhim dhe mirembajtja kontanieresh.

Pronësia e kontanierëve është e Autoritetit Kontraktor, ndërsa Kontraktuesi do të jenë përgjegjës për ruajtjen, menaxhimin dhe mirëmbajtjen dhe zëvendësimin e tyre në rast djegie humbje apo dëmtimi.

3.1 Menaxhimi i kontanierëve:

a. Vendorsja e kontanierëve do të përcaktohet nga Autoriteti Kontraktor. Gjatë zbatimit të kontratës, kontraktuesi mund të zhvendosin kontanierë (duke ruajtur numrin rendor të tyre) në sajë të një kërkesë fillestare të bërë dhe të miratuar nga Autoriteti Kontraktor. Të gjitha lëvizjet e kontanierëve janë të përfshirë në çmimin e kontratës.

b. Kontanierët do të identifikohen me një numër rendor, që do të mundësojë identifikimin i tyre nga grupi i monitorimit në Bashki. Kontraktuesi duhet të mbajnë një databazë me të gjithë kontanierët.

c. Sipermarresi i shërbimit është i detyruar të zëvendësojë kontanierët që digjen/dëmtohen ose humbin bazuar në monitorimin në terren dhe sipas kërkesës të Autoritetit Kontraktues. Për mosrealizim të zëvendësimit të kontanierëve që janë djegur/dëmtuar apo humbur, vlera do të mbahet sipermarresit në

fund të çdo tremujori në situacionin përkatës, kosto e cila përcaktohet në bazë të eksperiencave të mëparshme për blerje kontenierësh duke i llogaritur edhe vlerën e amortizimit të kontenierit të humbur/djegur apo dalë jashtë përdorimit.

3.2 Mirëmbajtja e kontenierëve :

a.Kontenierët e dëmtuar duhet të rregullohen sistematikisht nga kontraktuesi. Kontraktuesi kanë për detyrë të monitorojnë rregullisht gjendjen fizike të kontenierëve, dhe të mbajnë një inventar për të gjithë kontenierët, të cilin duhet ta raportojë te Autoriteti Kontraktues. Në këtë inventar kontraktuesi duhet të japin sugjerimet në rast të nevojës për zëvendësim të kontenierëve, atëherë kur është e nevojshme.

b.Kontraktuesi duhet të mbajnë një rezervë prej 10 (dhjete) kontenierësh, të cilët do të përdoren për zëvendësimin e atyre të cilët do të shkojnë për riparim. Dëmtimet e mundshme, të cilat duhet të riparohen mbrenda 5- ditëve të evidentimit, janë :

- lyerja e kontenierëve;
- ndërrimi i rrotave dhe dorezave,
- riparimi i kapakut dhe deformime të ndryshme të kontenierit,
- larja e kontenierit dhe vendosja në pozicionin fillestar.

c.Përsa kohë kontenierët janë projektuar për një përdorim intensiv, ata nuk duhet të kenë nevojë për riparime nëse ato trajtohen ashtu siç duhet gjatë procesit të grumbullimit të mbetjeve. Pas grumbullimit kontenierët duhet të vendosen në pozicionin e tyre të mëparshëm.

d.Kontraktuesi duhet të kenë në dispozicion materialet dhe stafin e përshtatshëm për të realizuar këtë shërbim si dhe nje ofiçine të pajisur me mjetet dhe paisjet e nevojshme.

3.3.Larja e kontanierëve

Operatori i shërbimit do të lajë dhe dezifektojë të gjithë kontenierët , brenda muajit , sipas grafikëve të miratuar nga Autoriteti kontraktor.

• Metodologjia

1. Kontenierët për mbledhjen e mbeturinave urbane detyrimisht lahen nga brenda dhe nga jashtë me ujë me presion, duke përdorur furçe dhe solucione larëse.
2. Me shërbim dezifektimi kuptojmë realizimin shërbimit të dezifektimit dhe deratizimit të të gjithë sipërfaqes së jashtme dhe të brendshme të kontenierit.
3. Në përlllogaritjen e koston është parashikuar edhe kosto për larjen e konteneirit sipas analizës përkatëse të koston, kosto e cila i shtohet asaj të mirmbajtjes për kontenier.

• Grafikët e punimeve

- 1.Larja e konteniereve duhet te realizohet 12 here ne vite per 625 konteniere (mesatarisht 1 here/muaj).
- 2.Grafikët e punimeve duhet të zbatohen rigorozisht nga Kontraktuesi.
3. Autoriteti kontraktor ka të drejtë të inspektojë në çdo kohë dhe në përfundim vendet e grumbullimit të mbeturinave për të parë kryerjen e shërbimeve të sipër përmendura, respektimin e standarteve të kërkuara, rregullave dhe cilësisë së kërkuar dhe për të vendosur penalitete, gjoba dhe ndalesa për mospërmbushjen e tyre.

• Mjetet dhe pajisjet

1. Mjet autobot me depozitë uji si edhe me mjete pune (pompë dhe pistoleta uji) për larjen me presion dhe solucion si dhe dezinfektimin e kontenierëve, (një copë) .
2. Lëndë dezinfektuese dhe aromatizuese për dezinfektimin e kontenierëve.
4. Një sasi e konsiderueshme e pjesëve të ndërrimit duhet të mbahen gati për të siguruar plotësimin në kohë dhe të vazhdueshëm të kontratës.

4. Fshirja e manuale e rrugëve

4.1 Volumet e Punimeve

Autoriteti kontraktor ka parashikuar për fshirjen manuale sheshet, rrugët, trotuaret dhe sipërfaqet e tyre për të gjithë zonën e kontraktuar, sipas hartës së rrugëve dhe grafikëve të miratuar nga autoriteti kontraktor. Llogaritja e kostos të këtij shërbimi është realizuar sipas Analizës An-2.

Operatori i shërbimit do të fshijë me krahë dhe do të kryejë të gjitha shërbimet e tjera mbështetëse parashikuar në metodologji për të gjitha rrugët sheshet dhe trotuaret e përcaktuara, në zonën që do të kontraktohet, në një sipërfaqe të përgjithshme prej rreth 160,000 m²/dite, volum pune që do të realizohet nga 20 fshesatarë me normativë 8000m²/ditë/për fshesar, për ditët normale të punës dhe 7 (shtatë) fshesar për zëvendësim në ditë festash, fundjavë dhe pushimesh. Frekuencat e fshirjes janë parashikuar në grafikun e listës së rrugëve dhe volumet e tyre për shërbimin e fshirjes për zonën qendër, miratuar nga Autoriteti Kontraktor.

4.2 Specifikime teknike dhe metodologjia

Shërbimi i fshirjes së rrugëve dhe trotuareve me krahë konsiston në:

- a. Fshirjen me punëtorë me fshesë të rrugëve kryesore, shesheve dhe rrugëve dytësore të kategorive I, II, si edhe trotuarëve duke mbuluar sipërfaqet dhe gjatësisë lineare sipas garfikut përcaktuar me frekuencat dhe sipërfaqet të miratuara nga Autoriteti Kontraktor .
- b. Në vendet ku është e pamundur të kalojë fshesa anësore e makinës teknologjike, (si psh. poshtë makinave apo kur ka pengesa të tjera) Operatori i Shërbimit duhet të pastrojë me punëtorë.
- c. Fshirjen dhe pastrimin me punëtorë pastrimi të gjitha segmenteve të zëna nga parkimi, trotuareve, dhe rrugëve dytësore në të cilat është e pamundur kryerja e pastrimit me mjete teknologjike.
- d. Pas fshirjes me makineri teknologjike, punëtorët e pastrimit (fshirjes) pastrojnë çdo lloj mbeturine që ka mbetur nga procesi teknologjik i fshirjes, në mënyrë që rrugët të jenë plotësisht të pastra. Edhe ky shërbim manual pastrimi përfshihet në procesin e fshirjes si dhe në çmimin për njësi të saj.
- e. Operatori i shërbimit duhet të zbrazë, pastrojë vendin përreth dhe të mbajë pastër çdo ditë të gjithë koshat rrugorë brenda zonës së kontraktuar. Për këtë operojnë punëtorë dhe makina të veçanta. Shërbimi i zbrazjes dhe pastrimit të ambientit rreth tyre bëhet gjatë natës.
- f. Proçesit të fshirjes dhe pastrimit i nënshtrohen rrugët dhe trotuaret e parashikuara në zonën e kontraktuar (të asfaltuara, me kalldrëm si dhe trotuaret e qytetit).

4.3 Plani i punës dhe grafikët e punimeve

- a.** Fshirja e rrugëve do të bëhet gjatë natës nga ora **21.00-05.00**.
- b.** Për pastrimin e rrugëve Autoriteti kontraktor mund të ndryshojë dhe miratojë grafikun dhe oraret e shërbimit, pas kërkesës të njëres palë, për të mundësuar kryerjen me cilësi të shërbimit. Këtu mund të përfshihen edhe rrugët brenda blloqeve të banimit apo rrugët dytësore që kanë lehtësi pastrimi gjatë ditës nga mungesa e parkimit.
- c.** Grafikët e punimeve për realizimin e shërbimit të pastrimit të zonës, përgatiten nga Autoriteti kontraktor. Këta grafikë mund të pësojnë ndryshime në destinacione apo dhe në orën e operimit dhe përfundimit të shërbimit, sa herë lind e nevojshme edhe brenda një viti, vetëm për shkak të pamundësisë së kryerjes apo në rastet e ndryshimit të parkimit të makinave për rrugë të veçanta dhe ditë të veçanta dhe gjithmonë pasi të jenë miratuar zyrtarisht nga Autoriteti kontraktor këto ndryshime.
- e.** Grafikët e punimeve duhet të zbatohen rigorozisht nga operatori i shërbimit.
- f.** Autoriteti kontraktor ka të drejtë të inspektojë në çdo kohë dhe në përfundim kryerjen e shërbimeve të sipër përmendura, respektimin e standarteve të kërkuara, rregullave dhe cilësisë së kërkuar nga kjo kontratë si dhe për të vendosur penalitete, gjopa dhe ndalesa për mospërbushjen e tyre.

4.4 Rregulla për t'u zbatuar

- a.** Për asnjë rast nuk do të lejohen rrugë të papastruara apo mbeturina të pa larguara në to. Në të gjitha rastet kur evidentohen bllokime apo pengesa nga faktorë të jashtëm të cilat nuk mund të pastrohen me operacionet e parashikuara në metodologji, operatori i shërbimit duhet të njoftojë menjëherë dhe të marrë masa për pastrimin e tyre jo më vonë se 1 orë nga orari i përfundimit të shërbimit, i përcaktuar në grafik. Në rast të kundërt përgjegjësia është e Kontraktorit.
- b.** Kontraktori detyrimisht duhet të ketë çdo ditë në punë minimalisht numrin e punëtorëve dhe pajisjeve sipas numrit të deklaruar në ofertën e tenderit për të garantuar kryerjen me cilësi dhe në kohë të shërbimit.
- c.** Për raste të veçanta Kontraktori është i detyruar të fshijë rrugët më shumë se një herë pa shpenzime.
- e.** Gjatë procesit të fshirjes i ndalohet kategorikisht hedhja e mbeturinave në pusetat e elektrikut, telefonisë, të ujësjellësit, ujrave të zeza, hidrantëve, në zgarat e pusetave të ujrave atmosferike, në shtretërit e ujrave rrjedhëse, zonat e gjelbra, në banesat ujore natyrore apo artificiale, etj. Në rast të konstatimit të kësaj dukurie Kontraktori detyrohet t'i pastrojë menjëherë. Në rast të përsëritjes, përveç përgjegjësisë së mbartjes së shpenzimeve përballet me penalitete sipas kësaj kontrate dhe ligjeve e vendimeve në fuqi për ndotjen e shkaktuar.
- g.** Përdorimi i uniformave për punëtorët është rigorozisht i detyrueshëm dhe do ndërmerren gjopa për mosplotësim të tyre.

4.5 Mjetet dhe pajisjet

Kontraktori duhet të vërë në dispozicion për plotësimin e detyrave kontraktuale të fshirjes me krahë të rrugëve dhe trotuareve si dhe të gjitha Shërbimeve Plotësuese të përcaktuara më lart, këto mjete dhe pajisje:

- a. Çdo punëtorë duhet të jetë i pajisur me mjete pune pastrimi si fshesa plastike, kaci, karroca dore, lopata, etj për të mundësuar kryerjen me cilësi të shërbimit.
- b. Për nevoja të vecanta për punëtorët do të vihen në dispozicion edhe 4 (kater fshesa me fryrje/vakum) foto1, për mbetjet dhe gjethet në rrugë dhe trotuarë.
- c. Pajisjet dhe veglat e punës të mbahen në gjendje të pastër dhe të mirë.
- d. Punëtorët e fshirjes duhet të jenë të pajisur me uniforme.

FOTO 1 (Fshesë me vakum)



5. Fshirja mekanike.

5.1 Volumet e Punimeve

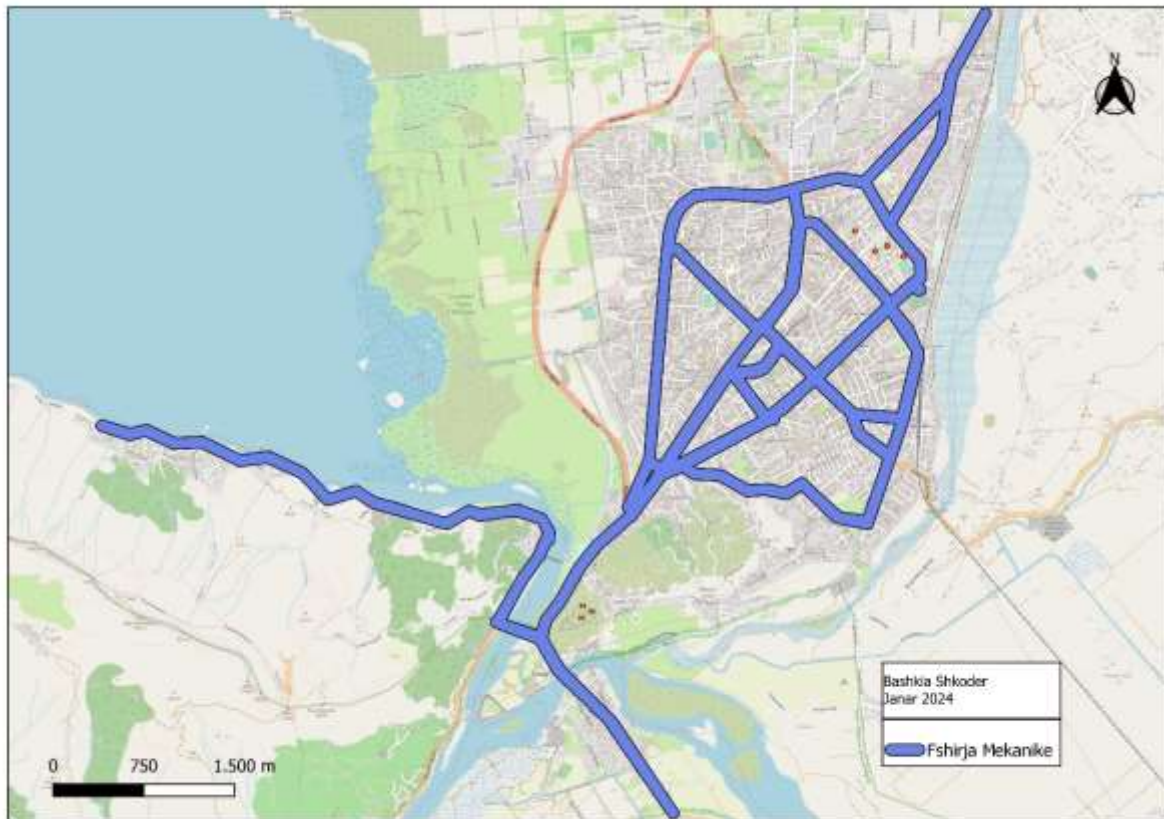
Autoriteti kontraktor ka parashikuar paraprakisht fshirjen mekanike të sheshet dhe rrugëve në gjatësitë lineare në zonën e kontraktuar, sipas grafikeve perkates me frekuencat e percaktuara. Fshirja mekanike eshte ideuar si fillim per t'i sherbyer zonave te qytetit me pista ciklistike. Per kete arsye, mjete i cili do perdoret per fshirjen mekanike duhet te jete i vogel, dhe me gjeresi jo me te madhe se 1.6 m. Gjithashtu, fshirja mekanike do realizohet ne te gjitha rruget e qytetit, ku makinat nuk parkojne ne ane te rruges, duke lejuar keshtu fshirjen e gjatesise se kunetave. Përlllogaritja e kostos është realizuar sipas analizës An-1.

Operatori i shërbimit do të fshijë me makineri teknologjike fshesë të gjitha rrugët dhe sheshet e percaktuara në zonën që do të kontraktohet, sipas nje grafiku javor, me një sipërfaqe prej 45,000 m²/dite, ose rreth 30 km vije shërbimi, për 365 ditë të vitit. Këto do të përcaktohen në grafikun e listën së rrugëve dhe volumet e tyre për shërbimin e fshirjes për zonën Qender, sipas hartës bashkëngjitur kësaj kontrate.

5.2 Specifikime teknike dhe metodologjia

Shërbimi i fshirjes së rrugëve me makineri konsiston në:

Fshirjen me makine teknologjike fshesë, me gjerësi jo më shumë se 1.6 m, të pistave të bicikletave, rrugëve, dhe shesheve të percaktuara, duke mbuluar gjithë gjatësinë lineare të lirë sipas grafikut të percaktuar nga Autoriteti Kontraktor.



5.3 Plani i punës dhe grafikët e punimeve

- a. Fshirja e rrugëve do të bëhet gjatë natës nga ora **22.00-04.00**.
- b. Fshirja me makineri teknologjike fshirje do të kryhet sipas grafikëve të miratuar nga Autoriteti kontraktor, me qëllim që në orën **06:00** zona të jetë krejtësisht e pastër.
- c. Grafikët e punimeve duhet të zbatohen rigorozisht nga operatori i shërbimit.
- f. Autoriteti kontraktor ka të drejtë të inspektojë në çdo kohë dhe në përfundim kryerjen e shërbimeve të sipër përmendura, respektimin e standarteve të kërkuara, përdorimin e makinave teknologjike për fshirje, rregullave dhe cilësisë së kërkuar nga kjo kontratë si dhe për të vendosur penaltete, gjopa dhe ndalesa për mospërbushjen e tyre.

5.4 Rregulla për tu zbatuar

- a. Për asnjë rast nuk do të lejohen rrugë apo trotuare të papastruara apo mbeturina të pa larguara në to. Në të gjitha rastet kur evidentohen bllokime apo pengesa nga faktorë të jashtëm të cilat nuk mund të pastrohen me operacionet e parashikuara në metodologji, Kontraktuesi duhet të njoftojë menjëherë dhe

të marrë masa për pastrimin e tyre jo më vonë se 2 orë nga orari i përfundimit të shërbimit, i përcaktuar në grafik. Në rast të kundërt përgjegjësia është e Kontraktorit.

b. Nuk lejohet fshirja e rrugës me makineri teknologjike , kur kjo e fundit gjatë procesit të punës operon me shpejtësi më të madhe se 6 km /orë.

c. Kontraktuesi detyrimisht duhet të ketë çdo ditë (ose natë) në punë, minimalisht numrin e kërkuar të makinerive, shoferëve dhe pajisjeve për fshirjen e rrugëve.

d. Për raste të veçanta Kontraktuesi është i detyruar të fshijë rrugët më shumë se një herë pa shpenzime.

e. Ndalohet në mënyrë kategorike ngritja e pluhurit gjatë proceseve të fshirjes së rrugëve, për shkak të ndotjes që shkaktojnë.

Kontraktuesi duhet të vërë në dispozicion për plotësimin e detyrave kontraktuale të fshirjes me makineri të rrugëve si dhe të gjitha Shërbimeve Plotësuese të përcaktuara më lart, këto mjete dhe pajisje:

5.5 Rregulla të tjera për mjetet dhe pajisjet

a.Të gjitha automjetet të cilat duhet të përdoren nga operatori i shërbimit për fshirjen e rrugëve, mund të kontrollohen në çdo kohe nga Autoriteti kontrator për gjëndjen e gatishmërisë dhe inventarizimin e tyre.

b.Çdo makineri për fshirjen e rrugëve duhet të lahen dhe pastrohen në fillim ose në fund të intinerarit ditor dhe duhet të jetë e pajisur me një sistem pompimi uji i cili shërben për mbrojtjen nga pluhuri.

6. Pastrimi dhe mirëmbajtja e rrugëve kryesore dhe PGM've gjatë ditës

6.1 Volumi i punimeve

Kontraktuesi do të pastrojë dhe mirëmbajë të gjitha rruget dhe trotualet e akseve kryesore të përcaktuara dhe të gjitha PGM'të , në zonën që do të kontraktohet. Shërbimi do kryhet për një gjatësi 72 km / dite , me një normativë 6.5 km/ditë për punonjës, nga ora 07.00 deri 20.00. Këto janë parashikuar në listën e rrugëve dhe volumet e tyre për shërbimin e mirëmbajtjes dhe pastrimit gjatë ditës të trotuareve dhe rrugëve për zonën qendër, dhe mirëmbajtjen e PGM've në grafikun e dorëzuar për miratim nga Autoriteti Kontraktor. Përlllogaritja e kostos është realizuar sipas Analizës të kostos An-4.

Autoriteti kontraktor ka parashikuar shërbimin për të gjitha PGM e akseve kryesore dhe sipërfaqet e tyre përreth për të gjithë zonën e kontraktuar. Këto janë parashikuar për shërbimin e mirëmbajtjes dhe pastrimit gjatë ditës të PGM sipas grafikut miratuar nga Autoriteti Kontraktor. Janë parashikuar 27 punonjës ku 20 (njëzet) janë të përditshme të ndare në dy turne, dhe 7 (shtatë) për të plotësuar pushimet e ditët e festave.

6.2 Specifikime teknike dhe metodologjia

Shërbimi i mirëmbajtjes dhe pastrimit të rrugëve ,trotuareve dhe kuletave dhe PGM've të akseve kryesore, konsiston në:

- Mirëmbajtjen dhe pastrimin me punëtorë gjatë ditës të trotuareve , rrugeve dhe kunetave të akseve kryesore, duke mbledhur dhe larguar të gjitha mbetjet e vogla dhe të mëdha të hedhura në sipërfaqet për mbulim si rezultat i aktivitetit tregtar dhe të këmbësorëve, mbajtjen pastër gjatë ditës etj.
- Mirëmbajtjen e koshave te vegjel dhe mirembajtjen e PGM-ve ne zonen e kontraktuar.
- Në rastet e evidentimit të një problematike, lajmërohet Kontraktuesi,i cili brenda një ore do të eliminojë problemin, në të kundërt penalizohet.

6.3 Plani i punës dhe grafikët e punimeve

a.Mirëmbajtja dhe pastrimi i rrugeve/trotuareve, PGM-ve dhe koshave te vegjel do të bëhet gjatë ditës nga ora 07.00 deri në orën 20:00.

c.Mirëmbajtja dhe pastrimi i trotuareve/ rrugeve ,PGM’ve dhe koshave te vegjel , do të kryhet sipas grafikëve të miratuar nga Autoriteti kontraktor, me qëllim që gjatë gjithë ditës trotuarët, rruget dhe PGM’ të e zonës përreth te përcaktuar për shërbim të jenë krejtësisht e pastër ose duke u pastruar.

c.Grafikët e punimeve per realizimin e shërbimit mund të pësojnë ndryshime në orën e operimit dhe përfundimit të shërbimit, sa herë lind e nevojshme edhe brenda një viti, dhe gjithmonë pasi të jenë miratuar zyrtarisht nga Autoriteti kontraktor këto ndryshime.

e.Grafikët e punimeve duhet të zbatohen rigorozisht nga Kontraktori. Kontraktori nuk mund të punojë dhe të paguhet pa miratimin paraprak të grafikut të punimeve apo kur grafikut i ka kaluar afati i zbatimit.

f.Autoriteti kontraktor ka të drejtë të inspektojë në çdo kohë dhe në përfundim kryerjen e shërbimeve të sipër përmendura, respektimin e standarteve të kërkuara, rregullave dhe cilësisë së kërkuar nga kjo kontratë si dhe për të vendosur penalitete, gjopa dhe ndalesa për mospërmbushjen e tyre.

6.4 Rregulla për tu zbatuar

- a.** Për asnjë rast nuk do të lejohen trotuare rruge dhe kuneta të papastruara apo mbeturina të pa larguara në to. Në rast të kundërt përgjegjësia është e operatorit te shërbimit.
- b.** Për asnjë rast nuk do të lejohen PGM të papastruara apo të mbushura me mbeturina . Në të gjitha rastet kur evidentohen raste te tilla, PGM e papastruar , lajmerohet Kontraktuesi. Kontraktuesi duhet menjëherë të marrë masa për pastrimin e tyre brenda 1 orë nga njohja e problemit.. Në rast të kundërt përgjegjësia është e operatorit te shërbimit.
- c.** Kontraktuesi detyrimisht duhet të ketë çdo ditë në punë minimalisht numrin e punëtorëve sipas numrit të deklaruar në ofertën e tenderit për të garantuar kryerjen me cilësi dhe në kohë të këtij shërbimi.
- d.** Gjatë procesit të mirëmbajtjes dhe pastrimit gjatë ditës i ndalohet kategorikisht hedhja e mbeturinave në pusetat e elektrikut, telefonisë, të ujësjellësit,ujrave të zeza, hidrantëve,në zgarat e pusetave të ujrave atmosferike, në shtretërit e ujrave rrjedhëse, zonat e gjelbra, në banesat ujore natyrale apo artificiale, etj. Në rast të konstatimit të kësaj dukurie operatori i shërbimit detyrohet t’i pastrojë menjëherë. Në rast të përsëritjes apo mospastrim të tyre brenda 2 orësh nga marrja e

njoftimit, përveç përgjegjësisë së mbartjes së shpenzimeve përballet me penalitete sipas ligjeve e vendimeve në fuqi për ndotjen e shkaktuar.

- e. Ndalohet në mënyrë kategorike ngritja e pluhurit gjatë proceseve të pastrimit gjatë ditës, për shkak të ndotjes që shkaktojnë.
- f. Përdorimi i uniformave për punëtorët është rigorozisht i detyrueshëm dhe do ndërmerren gjyba për mosplotësim të tyre.

6.5 Mjetet dhe pajisjet

1. Çdo punëtorë duhet të jetë i pajisur me uniforme dhe mjete pune pastrimi si fshesa plastike, kaci, karroca dore, lopata, etj për të mundësuar kryerjen me cilësi të shërbimit.

7. Larje e pedonaleve me solucion dhe me presion

7.1 Specifikime

Shërbimi i larjes me presion, me autobot uji konsiston në:

a. Larjen me presion me makineri teknologjike larëse, si shërbim për zonat e shtruara me kalldrem, 24 here gjatë vitit, mesatarisht 2 here/muaj ose sipas shpërndarjes së frekuencave të udhëzuara nga Autoriteti Kontraktor. Autoriteti kontraktor ka parashikuar paraprakisht pedonalet dhe sipërfaqet e tyre që do të lahen me presion dhe solucion. Shërbimi do realizohet gjatë natës, nga ora 00:00 deri në 07:00 të mëngjesit sipas grafikut të përcaktuar .

- Pedonale “13 Dhjetori” me sheshet dhe rrugicat që kanë të njëjten tipologji,
- Pedonale “Kole Idromeno” me sheshet dhe rrugicat që kanë të njëjten tipologji,
- Rruga “Gjuhadol” me sheshet dhe rrugicat që kanë të njëjten tipologji,
- Rruga “Gjylbegaj”,
- Rruga “Oso Kuka”,
- Shetitorja Molos,
- Sheshi Shirokes.

b. Operatori i shërbimit do të bëjë larjen me presion dhe solucion (minimalisht 3ml/1L uje) të katër rrugëve e shesheve me makinë teknologjike, si shërbim 24 here në vit. Sipërfaqja e përgjithshme e cila mund të realizohet për 1 cikël është **26,000** m² . Larja e rrugëve, duhet të kryhet gjithmonë mbas shërbimit të pastrimit (fshirjes) së tyre.



c. Gjate larjes, mjete do shoqerohet dhe nga (2) dy punetore te pajisur me fshesa per te ndihmuar ne procesin e larjes me solucion.

c. Grafiket e punimeve per realizimin e sherbimeve te larjes se rrugëve, pergatiten nga Autoriteti Kontraktor. Këta grafikë mund të pësojnë ndryshime në orën/ditën e operimit shërbimit, sa herë lind e nevojshme, vetëm për shkak të pamundësisë së kryerjes dhe gjithmonë pasi të jenë informuar Autoriteti kontraktor për këto ndryshime.

d. Autoriteti kontraktor ka të drejtë të inspektojë në çdo kohë dhe në përfundim kryerjen e shërbimeve të sipër përmendura, respektimin e standarteve të kërkuara, rregullave dhe cilësisë së kërkuar nga kjo kontratë dhe për të vendosur penalitete, gjoba dhe ndalesa për mospërmbushjen e tyre.

7.2 Rregulla për t'u zbatuar

a. Autoriteti kontraktor ka të drejtë të kontrollojë gjatë kryerjes së shërbimit dhe pas përfundimit të tij, respektimin e standarteve në presionin e ujit për larje si dhe duke kontrolluar herë pas here sasinë e ujit të përdorur për larjen e sipërfaqes së parashikuar. Në rastet kur evidentohet presion i pamjaftueshëm në larje apo sasi e vogël e ujit të përdorur, shërbimi i larjes do të konsiderohet i pavlefshëm.

d. Uji i përdorur për larje do sigurohet nga Bashkia Shkoder pa pagese.

7.3 Mjetet dhe pajisjet për larjen e rrugëve

a. Operatori i shërbimit duhet të sigurojë për realizimin e larjes me presion të rrugëve sipas përcaktimeve të kontratës, të gjitha punimet, materialet, pajisjet si dhe lejet përkatëse.

b. Operatori i shërbimit duhet të vërë në dispozicion dhe të përdorë për plotësimin e detyrave kontraktuale të larjes së rrugëve këto mjete:

c. Makine për larjen e rrugëve, (autobot) të pajisura me pompë për larjen e rrugëve me presion, me dy ose më shumë pjata larëse në pjesën e përparme, me kapacitet mbajtes 6-8m³, jo më pak se **1 (një) cope**; Të jetë konform normave teknike të Komunitetit Europian.

d. Të gjitha automjetet të cilat do të përdoren nga operatori i shërbimit për plotësimin e detyrimeve kontraktuale, mund të kontrollohen në çdo kohë nga Autoriteti kontraktor për gjëndjen e gadishmërisë dhe inventarizimin e tyre.

e. Të gjitha makinat për larjen e rrugëve duhet të mbahen në gjendje të pastër dhe të mirë.

f. Një sasi e konsiderueshme e pjesëve të ndërrimit duhet të mbahen gati për të siguruar plotësimin në kohë dhe të vazhdueshëm të kontratës.

8. Kërkesa për mjete të tjera.

Për të realizuar shërbimin e fshirjes mekanike, larjes së pedonaleve dhe larjes së konteniereve janë parashikuar të përdoren këto mjete:

Nr	Emertimi I mjetit	Kapaciteti	Sasi (cope)
1	Makine autofshese	4-6 m ³	1
2	Mjet Autobot per larje me presion dhe solucion	6-8 m ³	1

AUTOFSHESE ME KAPACITET 4-6 M³

- ✓ Tipi i mjetit: Autofshese (1 cope)
- ✓ Dimension: Gjerësi <1.60 m
- ✓ Gjendja e mjetit: jo me shume se 6000 ore/pune
- ✓ Kapaciteti: 4-6 m³
- ✓ Lënda djegëse: naftë
- ✓ Lloji i kambios: me 2 shpejtesi me rregullator elektronik ne varesi te peshes
- ✓ Kazani: celik inoksi
- ✓ Fshesat: 1majtas, 1djathtas, 1qendrore, me rregullim shpejtesie
- ✓ Tubi i aspirimit: per gjethe dhe pluhur
- ✓ Depozite uji: standart
- ✓ Tub uji per larje: standart
- ✓ Sistemi i kondicionimit: ajër i kondicionuar

Foto (autofshesë)



(Foto ilustruese)

MJET AUTOBOT 6-8 M³

- | | |
|-----------------------------|--------------------------------------------------------------|
| ✓ Tipi i mjetit: | Autobot(1 cope) |
| ✓ Gjendja e mjetit: | jo me shume se 6000 ore/pune |
| ✓ Kapaciteti: | 6-8 m ³ |
| ✓ Lënda djegëse: | naftë |
| ✓ Lloji i kambios: | me 2 shpejtesi me rregullator elektronik ne varesi te peshes |
| ✓ Presioni i ujit ne dalje: | 50 bar; |
| ✓ Sasia e ujit ne dalje: | 3-5 l/s |
| ✓ Depozite uji: | standart |
| ✓ Tub uji per larje: | standart |



(Foto ilustruese)

Mjetet që do përdoren për shërbimin e fshirjes/larjes duhet të jenë konform normave teknike të Komunitetit Europian.

9. Pajisja e punonjësve me uniformë.

a-Kontraktori duhet të pajisë të gjithë punonjesit e vete me uniforme të njëjtë;

b-Uniforma duhet të ketë të stampuar siglën e Kontraktuesit , si dhe të Autoritetit Kontraktor. Kjo në dakortësi ndërmjet palëve;

c-Punonjësit duhet të pajisen me uniforme verore dhe dimërore, model i miratuar nga Autoriteti Kontraktor;

d-Brenda 30 diteve të fillimit të kontratës, të gjithë punonjësit duhet të jene të pajisur me uniformën;

e-Nuk lejohet për asnje lloj arsye që punonjesit të mos kene të veshur uniformën e përcaktuar, në të kundërt ,penalizohet.

10.Vendi i depozitimit të mbetjeve

a. Mbetjet urbane do të depozitohen për trajtimin përfundimtar në landfill-in e Bushatit. Lendfilli i Bushatit është i vetmi lendfill i miratuar në zonën e mbetjeve Shkodër-Lezhë. Tarifa e depozitimit të mbetjeve urbane në lendfillin e Bushatit për shërbimin e pastrimit Bashkia Shkodër Zona Qëndrore, mbulohet nga Institucioni i Bashkisë Shkodër sipas kontratës mes palëve.

11. Edukimi Publik Mjedisor

a.Në termin “Edukim Publik”, do të nënkuptohet aktiviteti publicitar i Kontraktorit për të rritur dhe përmirësuar njohuritë e konsumatorit përsa i përket mbledhjes, largimit, trajtimit të mbetjeve, ndarjes së mbetjeve në burim, etj, gjate periudhës së kontratës.

b.Kontraktori duhet të krijojë një kontakt të vazhdueshëm me komunitetin e zonës i cili luan një rol të rëndësishëm jo vetëm në mbarëvajtjen e punës së Kontraktorit por edhe në minimizimin e ndotjes së ambientit.

c.Kontraktori duhet të mundësojë shpërndarjen e materialeve informative një herë në 3-muaj, ose sipas nevojave të Autoritetit Kontraktor në rast sesionesh informuese të planifikuara nga Bashkia. Materialet informative duhet të jenë në formën e fletëpalosjeve si dhe broshurave duke përfshirë në to informacione mbi shkaqet dhe shkaktarët e kësaj ndotje, parandalimin e saj si dhe masat që mund të merren për minimizimin e ndotjes. Materialet sensibilizuese duhet të jenë të tilla që të ftojnë banoret për tu bërë pjesë aktive e një shoqërie të emancipuar dhe me një edukatë mjedisore.

d. Kontraktori duhet të pajisë të gjitha mjetet teknologjike dhe jo-teknologjike me postera me logon e Bashkisë Shkoder, operatorit sipërmarrës, nr. Telefoni i kontaktit të operatorit, dhe elemente të tjera të Rregullores për Menaxhimin e Mbetjeve, sipas kërkesës së Autoritetit Kontraktor.

e.Te gjithë konteneret publike të përdorur për shërbimin e pastrimit, duhet të pajisen vazhdimisht me adeziv identifikues dhe informues.

f.Programi i edukimit mjedisor që do të bëjë operatori i shërbimit duhet të konfirmohet nga Autoriteti kontratues.

g.Buxheti që Sipermarresi duhet të shpenzojë për edukimin mjedisor, është i përfshirë në koston e zërit të shërbimit “Grumbullim, transport i mbetjeve urbane” (sipas llogaritjes së koston në baze të VKM). Në rast mos realizimi i zbritet në situacion pagesa në zërin “grumbullim dhe transport i mbetjeve urbane”