

TERMA REFERENCE

Për shërbimin:

HARTIMI I RAPORTEVE TË VËZHGIMIT ARKEOLOGJIK NË 24 ZONAT E REJA TË ZHVILLIMIT & KRYERJA DHE HARTIMI I RAPORTEVE TË SONDAZHEVE ARKEOLOGJIKE NË 2 ZONAT E REJA TË ZHVILLIMIT

1. PËRSHKRIMI I PËRGJITHSHËM

- 01.1. Vendi përfitues
- 01.2. Autoriteti Kontraktor
- 01.3. Përshkrim i përgjithshëm i zonave

2. PËRSHKRIMI I DETYRES

- 02.1. Objektivi
- 02.2. Qëllimi
- 02.3. Shërbimet e kërkuara

3. KËRKESAT PËR STAFIN

- 03.1. Numri i ekspertëve të kërkuar
- 03.2. Profili i ekspertëve
- 03.3. Kërkesat për ekspertët
- 03.4. Kërkesat për makineritë

4. KOHËZGJATJA

- 04.1. Periudha e fillimit
- 04.2. Periudha e përfundimit e parashikuar ose kohëzgjatja
- 04.3. Vendi i kryerjes së shërbimit

5. RAPORTIMI

- 05.1. Përmbajtja, gjuha, paraqitja/ afati i komenteve, numri i kopjeve të raportit

6. PËRGJEGJËSITË E OPERATORIT

7. MONITORIMI DHE VLERËSIMI

- 07.1. Përcaktimi i treguesve

8. SHTOJCAT

- 08.1. Vendim i Këshillit të Ministrave Nr. 786, datë 26.12.2018;

- 08.2. Vendim i Këshillit të Ministrave Nr. 782, datë 01.09.2010;
- 08.3. Vendimet e Këshillit të Ministrave për miratimin e 26 Zonave të Reja për Zhvillim
- 08.4. Rregullore mbi Kriteret e Ushtrimit të Profesionit të Arkeologut - Miratuar me Vendim Nr. 2, Datë 30.01.2009.
- 08.5. Vendim Nr. 87 Datë 15.07.2015 - Mbi përcaktimin e standarteve të kryerjes dhe paraqitjes së Raportit të Vëzhgimit Arkeologjik sipërfaqësor.
- 08.6. Vendim Nr. 101 Datë 01.09.2015 - Mbi përcaktimin e standarteve të kryerjes dhe paraqitjes së Raportit të sondazheve arkeologjike në kuadër të projektit zhvillimor/kërkimor shkencor.

01

PËRSHKRIM I PËRGJITHSHËM

01.1. Vendi përfitues

Bashkia Durrës, Lezhë, Krujë, Kurbin, Shijak, Kavajë, Fushë-Krujë, Vorë, Tiranë, Kamëz

01.2. Autoriteti Kontraktor

Instituti Kombëtar i Trashëgimisë Kulturore

Instituti Kombëtar i Trashëgimisë Kulturore, më poshtë IKTK, është institucion kombëtar i specializuar shkencor, në varësi të ministrit përgjegjës për trashëgiminë kulturore.

- IKTK-ja ushtron veprimtarinë në fushën e trashëgimisë kulturore materiale, me qëllim gjurmimin, hulumtimin, studimin, projektimin, konservimin, restaurimin, mbikëqyrjen, kolaudimin, promovimin, publikimin e trashëgimisë kulturore materiale.
- IKTK-ja ushtron veprimtarinë në fushën e arkeologjisë parandaluese e të shpëtimit dhe studimit të trashëgimisë arkeologjike, si rrjedhojë e planifikimit urban e territorial në Republikën e Shqipërisë.
- IKTK-ja harton kriteret e hulumtimeve arkeologjike, shqyrton dokumentacionin teknik në lidhje me to, si dhe kryen mbikëqyrjen e proceseve arkeologjike dhe ecurisë së projekteve zhvillimore, në varësi të vendimeve të organeve vendimmarrëse kolegjiale.
- IKTK-ja, në mbështetje të informacionit të siguruar nga veprimtaria e tij, nga institucionet e specializuara që kryejnë veprimtari të kërkimit arkeologjik, si dhe nga subjektet e licencuara në fushën e arkeologjisë, harton, përditëson dhe publikon platformën digjitale për veprimtarinë arkeologjike në Republikën e Shqipërisë.

TERMA REFERENCE

Hartimi i Raporteve të Vëzhgimit Arkeologjik në 24 Zonat e Reja të Zhvillimit & Kryerja dhe Hartimi i Raporteve të Sondazheve Arkeologjike për 2 Zonat e Reja të Zhvillimit

Institucionet dhe subjektet e sipërpërmendura kanë detyrimin të depozitojnë, rregullisht, pranë IKTK-së të dhënat në formën digjitale, pas çdo aktiviteti nga veprimtaria e kërkimit arkeologjik.

- IKTK-ja, në përmbushje të funksioneve të veta, monitoron dhe bashkërendon punën me drejtoritë rajonale të trashëgimisë kulturore, bashkëpunon me njësitë e vetëqeverisjes vendore, subjektet publike dhe private, vendase apo të huaja, në fushën e trashëgimisë kulturore materiale.

01.3. Përshkrim i përgjithshëm i zonave

Hyrje

Në datën 26 nëntor 2019, në orën 03:54 CET (UTC +1), Shqipëria veriperëndimore u godit nga një tërmet i fortë me magnitudë 6.4 me një epiqendër 16 kilometra në perëndim-jugperëndim të Mamurrasit. Dridhja u ndje në Tiranë, si dhe në vende me largësi rreth 370 kilometra në verilindje të epiqendrës. Tërmeti shënoi viktima dhe shumë të plagosur. Dëmet materiale ishin të tepërta. Shumë nga vendbanimet kryesore të Shqipërisë së mbi-Shkumbinit u 'dërrmuan' nga tërmeti; banesa e objekte u shembën, ose u bënë të pabanueshme, duke shkaktuar ndikim shoqëror të konsiderueshëm. Dëme më të shumta u shënuan në qytetin e Durrësit dhe fshatin e Kodër-Thumanës, të cilat ndodhen afër epiqendrës së tërmetit. Dy hotele dhe dy pallate u shembën në Durrës. Katër ndërtesa, përfshirë një pallat 5-katësh u shembën në Kodër-Thumanë. Edhe qyteti i Laçit u dëmtua gjerësisht; nuk kishte objekte të shembura gjatë goditjes së tërmetit, por një numër banesash u bënë të banueshme, si pasojë e goditjes.

Për nga shkalla e magnitudës ky ishte tërmeti më i madh që ka goditur Shqipërinë në më shumë se dyzet vjet.

Menjëherë, pas përfundimit të operacioneve të kërkim-shpëtimit, filloi puna për rindërtimin dhe rehabilitimin fizik e social të zonave të dëmtuara nga tërmeti. U miratua Akti Normativ nr.9, datë 16.12.2019, "Për përballimin e pasojave të fatkeqësisë natyrore", i cili ka ngritur kornizën e procesit të rindërtimit dhe mëkëmbjes sociale. Mes të tjerash, Akti Normativ, parashikon paraprirjen e procesit të rindërtimit nga planifikimi i territorit. Për t'iu përgjigjur nevojës së momentit për shpejtësi veprimi dhe marrjen e masave të menjëhershme, Akti Normativ ka parashikuar një dokument të ri planifikimi, të posaçëm për raste të emergjencave të krijuara nga fatkeqësitë natyrore. Ky instrument është Plani i Detyruar Vendor (PDyV), i cili ngjason me Planin e Detajuar Vendor (PDV), por ka edhe disa veçanti që i përgjigjen specifikave të rastit. PDV hartohet për Njësi Strukturore të përcaktuara nga Dokumenti i Planit të Përgjithshëm Vendor. Ndërsa, PDyV hartohet

për një zonë të veçantë, të shpallur me vendim të veçantë të Këshillit të Ministrave, si Zonë e Re për Zhvillim (ZRZh), e cila mund të jetë një zonë e dëmtuar, ose një territor i lirë nga ndërtimet, apo i përshtatshëm për procesin e rindërtimit.

“Zonë e re për zhvillim”, është territori që përcaktohet nga njësitë e vetëqeverisjes vendore dhe shpallet me vendim të Këshillit të Ministrave, si zonë e përshtatshme për zhvillimin e detyruar, sipas kushteve dhe kriterëve të përcaktuara në këtë ligj.

“Zonë e dëmtuar”, është territori që përfshin një ose disa ndërtesa, infrastruktura publike apo edhe infrastrukturë kritike të dëmtuar.

“Plan i detyruar vendor”, është dokument planifikimi që hartojnë njësitë e vetëqeverisjes vendore dhe autoritetet përgjegjëse, sipas rastit, për përballimin e pasojave të fatkeqësisë natyrore dhe, kur çmohet e nevojshme, për të garantuar sigurinë e jetës dhe të shëndetit, që përcakton kushtet për zhvillim të detyruar, si dhe zhvillimin e zonave të reja.

“Zhvillim i detyruar”, e drejta e autoritetit përgjegjës për të vendosur prishjen e ndërtesave dhe zhvillimin e territorit ku ndodhen ndërtesa apo një grup ndërtesash, në pronësi publike apo private, si rezultat i dëmtimit të tyre nga ngjarja e fatkeqësisë natyrore dhe që rrezikon jetën e shëndetin e banorëve, si dhe për zhvillimin e zonës së re në përputhje me planin e detyruar vendor, sipas parashikimeve të këtij akti.

Zona e Re për Zhvillim propozohet nga Bashkitë për miratim në Komisionin Shtetëror të Rindërtimit (KSHR) dhe më pas shpallet me Vendim të Këshillit të Ministrave. KSHR, miraton ZRZh, por edhe programin që do të zhvillohet në zonë. Vendimi i KSHR është bazë për hartimin e Temrave të Punës (ToRs) për hartimin e PDyV-së. Programi i propozuar në KSHR, zakonisht përmban si fillim kapacitetin e familjeve që priten të akomodohen në ZRZh, të grupuara sipas tipologjisë së familjes, 1-2 anëtarë; 3-4 anëtarë; 4+ anëtarë. Programi shoqërohet sipas rastit edhe me parashikime për objekte/ shërbime publike dhe infrastrukturë publike/ kritike.

Këshilli i Ministrave, në zbatim të Aktit Normativ 9/2019, ka miratuar VKM nr. 887, datë 24.12.2019, "Për caktimin e rregullave dhe të procedurës së përsheptuar për hartimin dhe miratimin e planit të detyruar vendor, si dhe procedurës së miratimit të lejeve të zhvillimit/ndërtimit, në rastet e fatkeqësisë natyrore". Këtu përcaktohen rregullat kryesore për hartimin dhe miratimin e PDyV-së

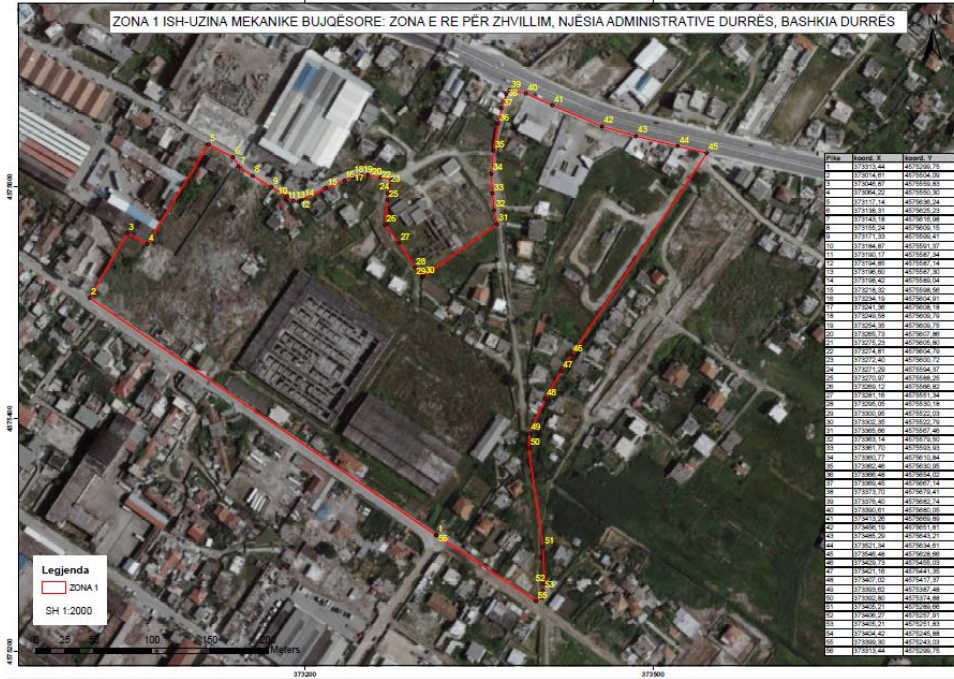
Qeveria shqiptare ka caktuar, nga Fondi i Rindërtimit, një fond të posaçëm për realizimin e veprimtarive arkeologjike dhe ka ngarkuar Institutin Kombëtar të Trashëgimisë Kulturore si njësi zbatuese në zbatim të Vendimit të Këshillit të Ministrave Nr.

213, datë 11.03.2020, "Për caktimin e Institutit Kombëtar të Trashëgimisë Kulturore si njësi zbatuese, dhe për përdorimin e Fondit të Rindërtimit, miratuar në buxhetin e vitit 2020 për financimin e Restaurimit / Rindërtimit të Pasurive Kulturore".

Kjo detyrë parashikon hartimin e raportove të vëzhgimit arkeologjik dhe sondazhe arkeologjike në 26 Zonat e Reja për Zhvillim për të cilat janë hartuar planet e detyruara vendore në Durrës, Lezhë, Krujë, Laç, Thumanë, Shijak, Kavajë, Fushë-Krujë, Bubq, Vorë, Marikaj, Golem, Tiranë (5 maji, Kodër Kamëz, Shkozë, Baldushk, Vaqarr, Zall Herr, Ndroq, Pezë).

Zonat për të cilat do të hartohet Raport i Vëzhgimit Arkeologjik janë:

1 Zona 1 Shkozet, Durrës



2 Zona 3 Durrës



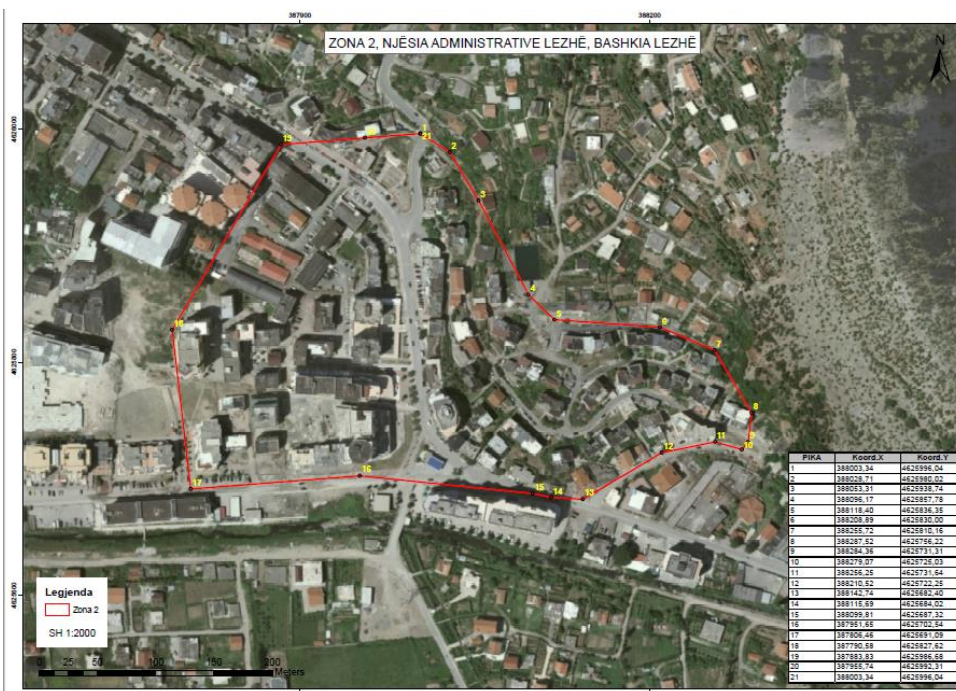
TERMA REFERENCE

Hartimi i Raporteve të Vëzhgimit Arkeologjik në 24 Zonat e Reja të Zhvillimit & Kryerja dhe Hartimi i Raporteve të Sondazheve Arkeologjike për 2 Zonat e Reja të Zhvillimit

3 Zona 4 Durrës



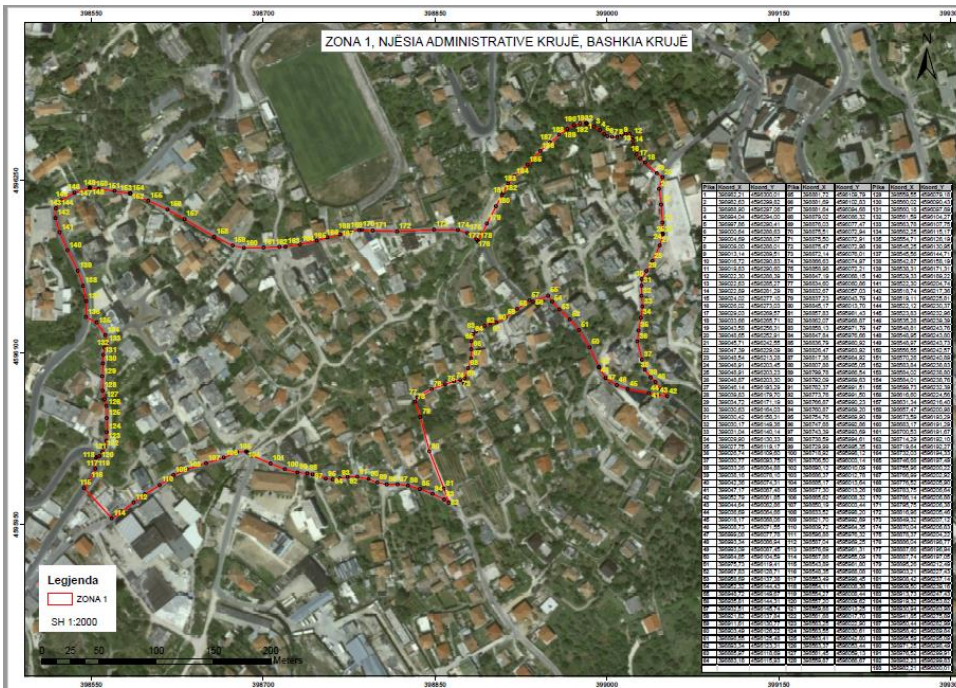
4 Zona 2 Lezhë



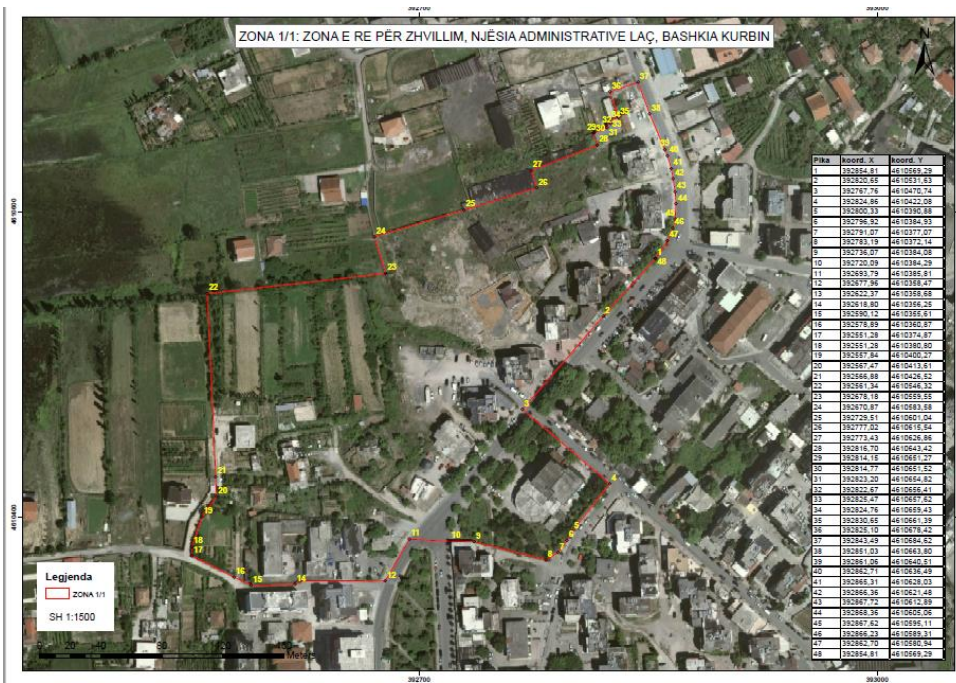
TERMA REFERENCE

Hartimi i Raporteve të Vëzhgimit Arkeologjik në 24 Zonat e Reja të Zhvillimit & Kryerja dhe Hartimi i Raporteve të Sondazheve Arkeologjike për 2 Zonat e Reja të Zhvillimit

5 Zona 1 Krujë



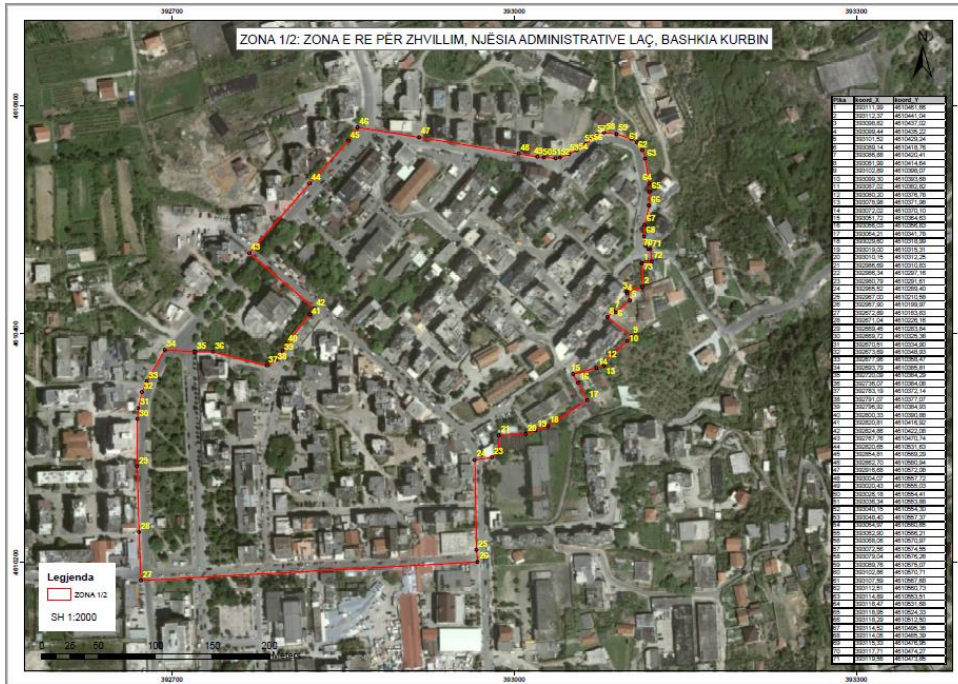
6 Zona 1/1 Laç



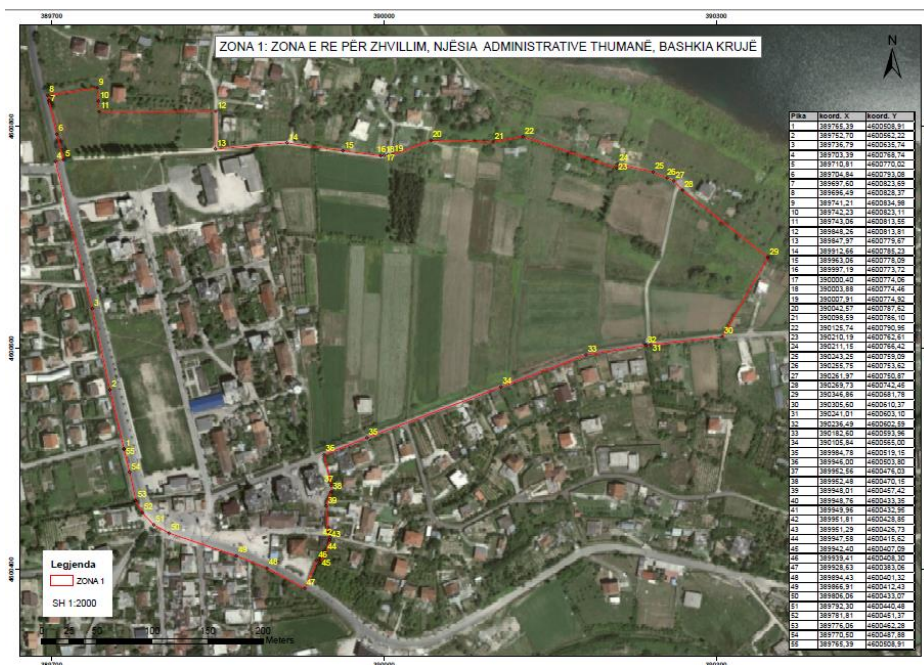
TERMA REFERENCE

Hartimi i Raporteve të Vëzhgimit Arkeologjik në 24 Zonat e Reja të Zhvillimit & Kryerja dhe Hartimi i Raporteve të Sondazheve Arkeologjike për 2 Zonat e Reja të Zhvillimit

7 Zona 1/2 Laç



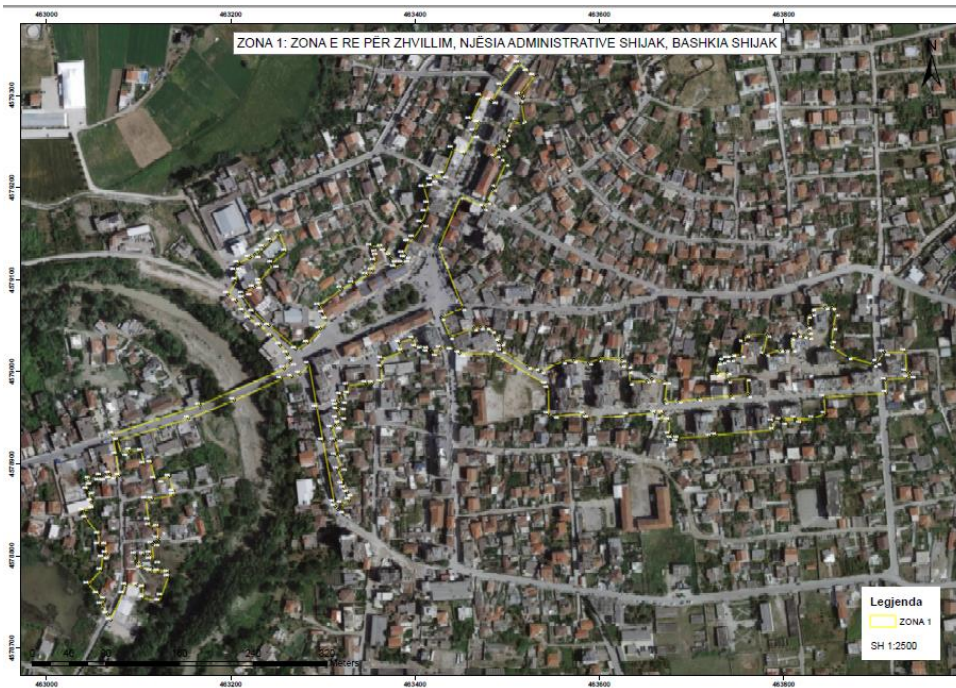
8 Zona 1 Thumanë



TERMA REFERENCE

Hartimi i Raporteve të Vëzhgimit Arkeologjik në 24 Zonat e Reja të Zhvillimit & Kryerja dhe Hartimi i Raporteve të Sondazheve Arkeologjike për 2 Zonat e Reja të Zhvillimit

9 Zona 1 Shijak



10 Zona Kavajë



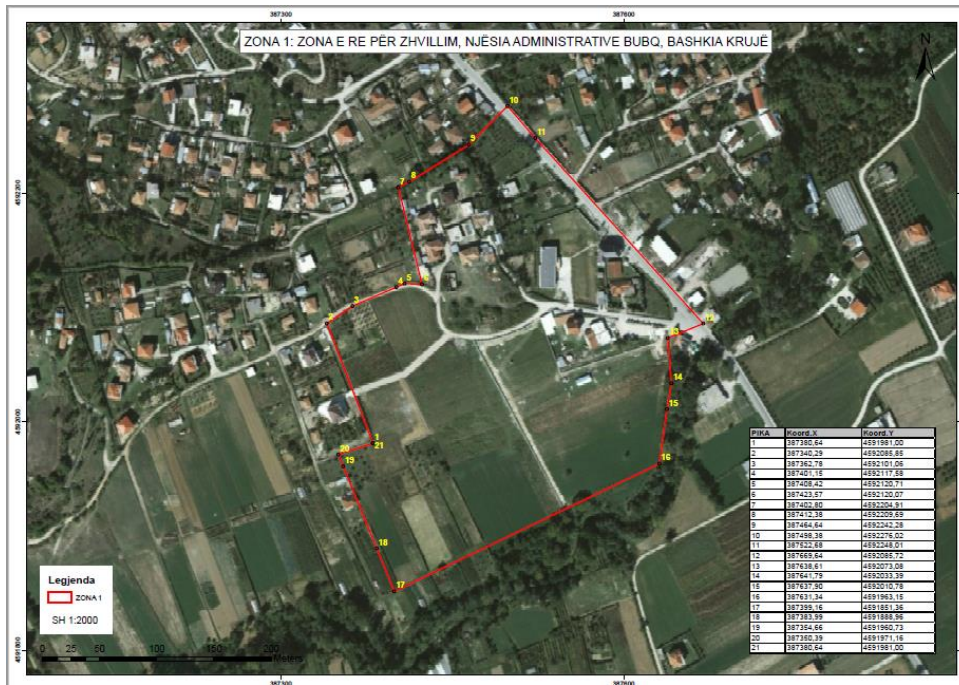
TERMA REFERENCE

Hartimi i Raporteve të Vëzhgimit Arkeologjik në 24 Zonat e Reja të Zhvillimit & Kryerja dhe Hartimi i Raporteve të Sondazheve Arkeologjike për 2 Zonat e Reja të Zhvillimit

11 Zona Fushë-Krujë



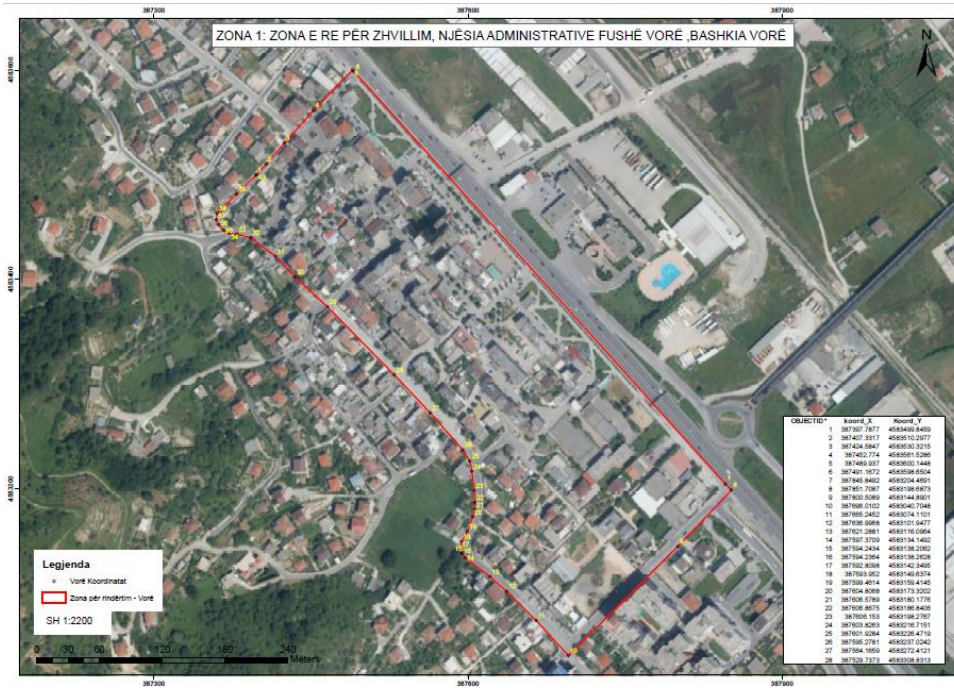
12 Zona Bubq



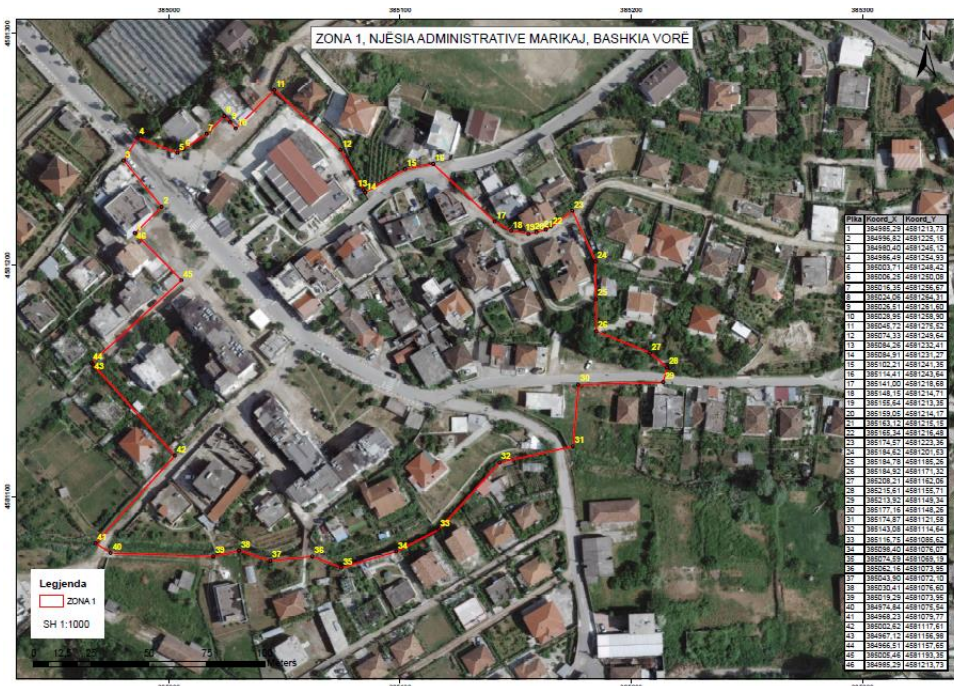
TERMA REFERENCE

Hartimi i Raporteve të Vëzhgimit Arkeologjik në 24 Zonat e Reja të Zhvillimit & Kryerja dhe Hartimi i Raporteve të Sondazheve Arkeologjike për 2 Zonat e Reja të Zhvillimit

13 Zona Vorë



14 Zona Marikaj



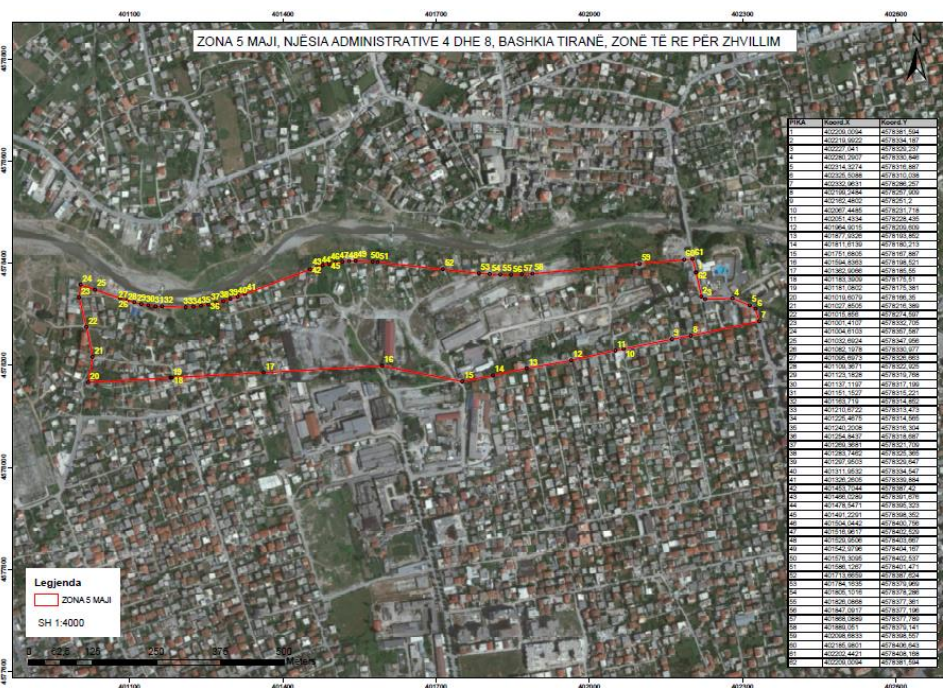
TERMA REFERENCE

Hartimi i Raporteve të Vëzhgimit Arkeologjik në 24 Zonat e Reja të Zhvillimit & Kryerja dhe Hartimi i Raporteve të Sondazheve Arkeologjike për 2 Zonat e Reja të Zhvillimit

15 Zona Golem



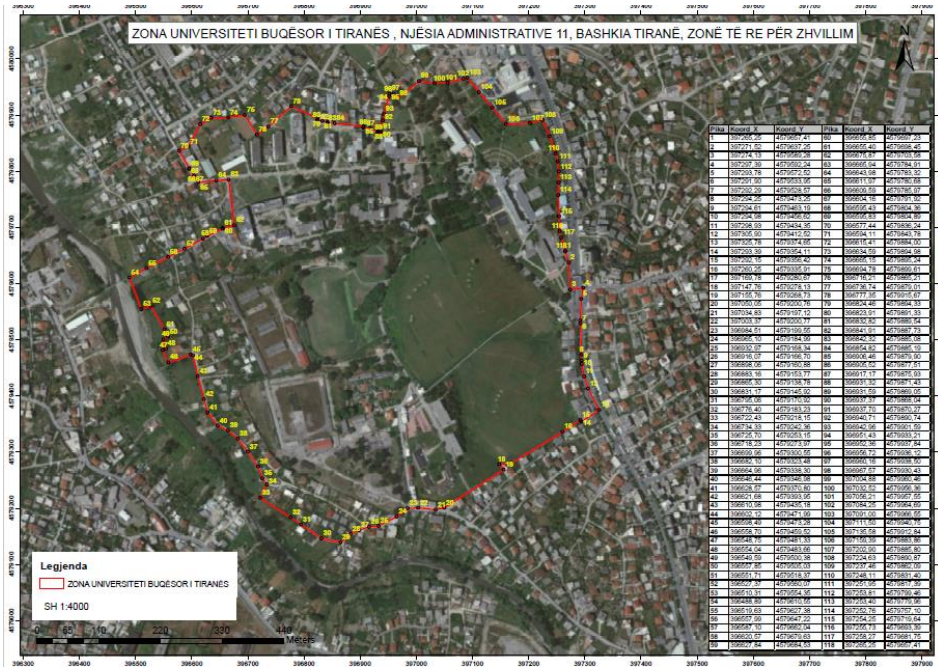
16 Zona 5 Maji Tiranë



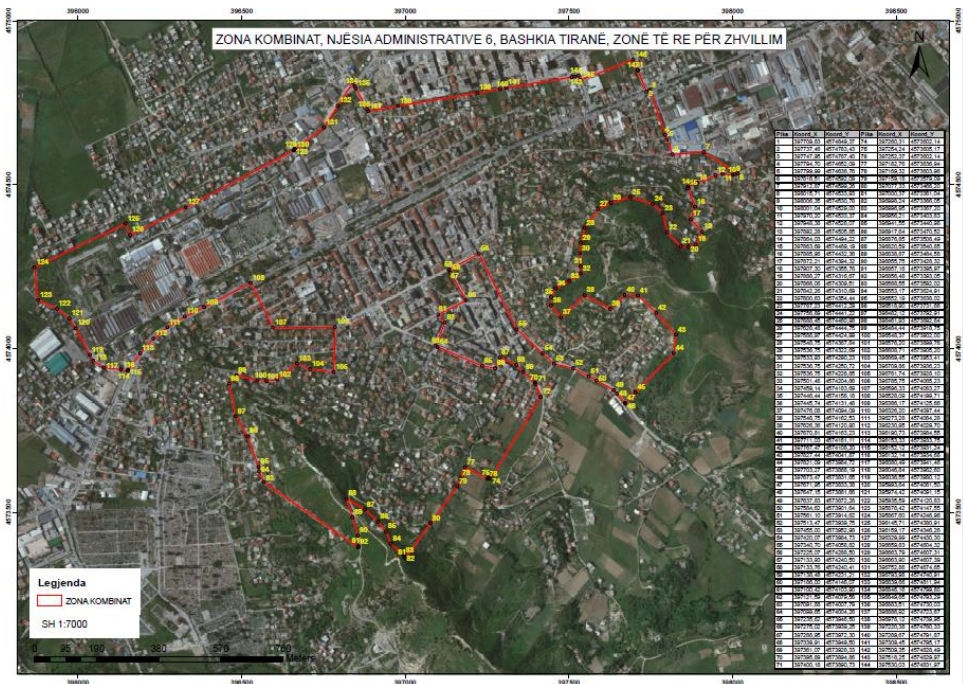
TERMA REFERENCE

Hartimi i Raporteve të Vëzhgimit Arkeologjik në 24 Zonat e Reja të Zhvillimit & Kryerja dhe Hartimi i Raporteve të Sondazheve Arkeologjike për 2 Zonat e Reja të Zhvillimit

17 Zona Kodër Kamëz Tiranë



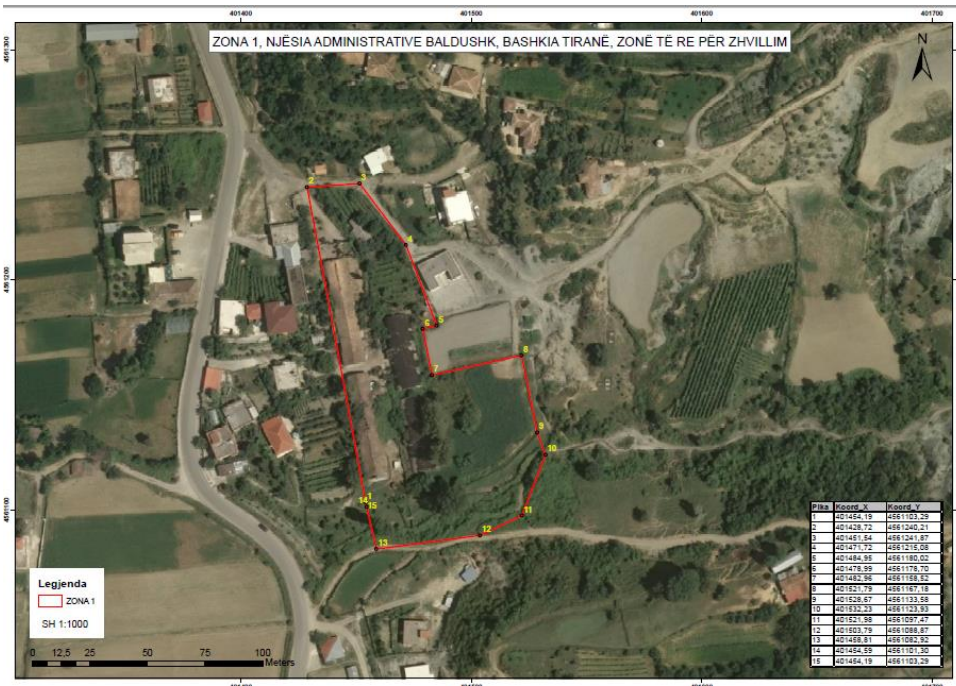
18 Zona Kombinat Tiranë



19 Zona Shkozë Tiranë



20 Zona Baldushk Tiranë



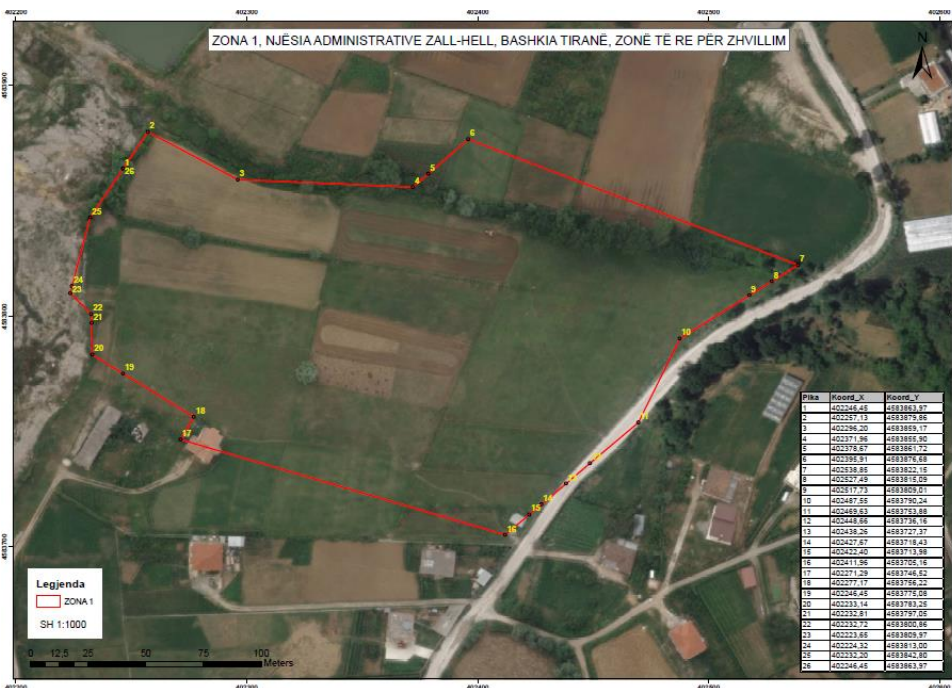
TERMA REFERENCE

Hartimi i Raporteve të Vëzhgimit Arkeologjik në 24 Zonat e Reja të Zhvillimit & Kryerja dhe Hartimi i Raporteve të Sondazheve Arkeologjike për 2 Zonat e Reja të Zhvillimit

21 Zona Vaqarr Tiranë



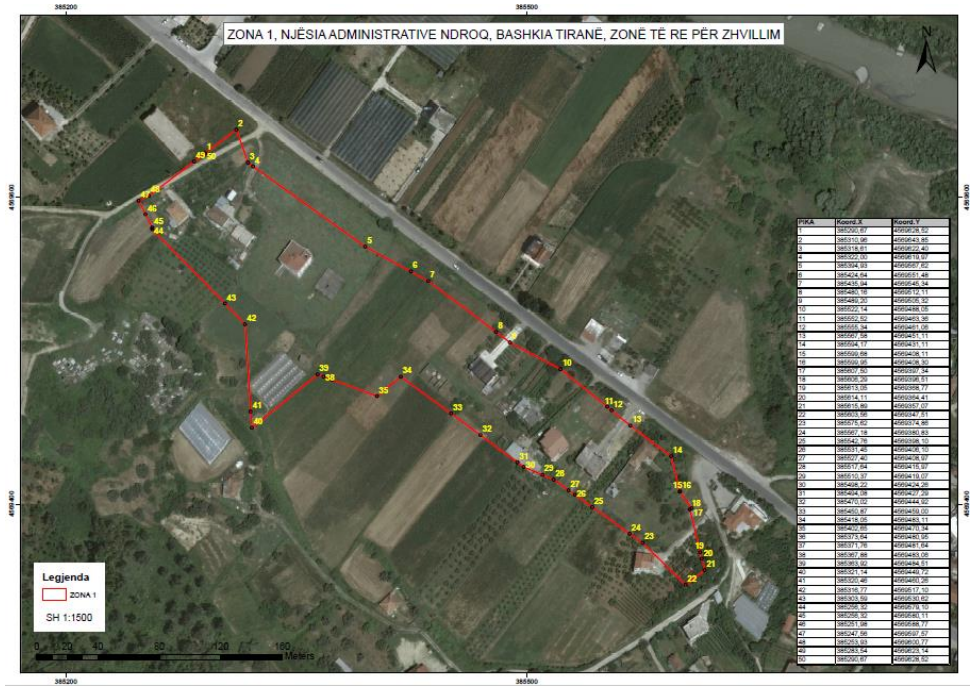
22 Zona Zall Herr Tiranë



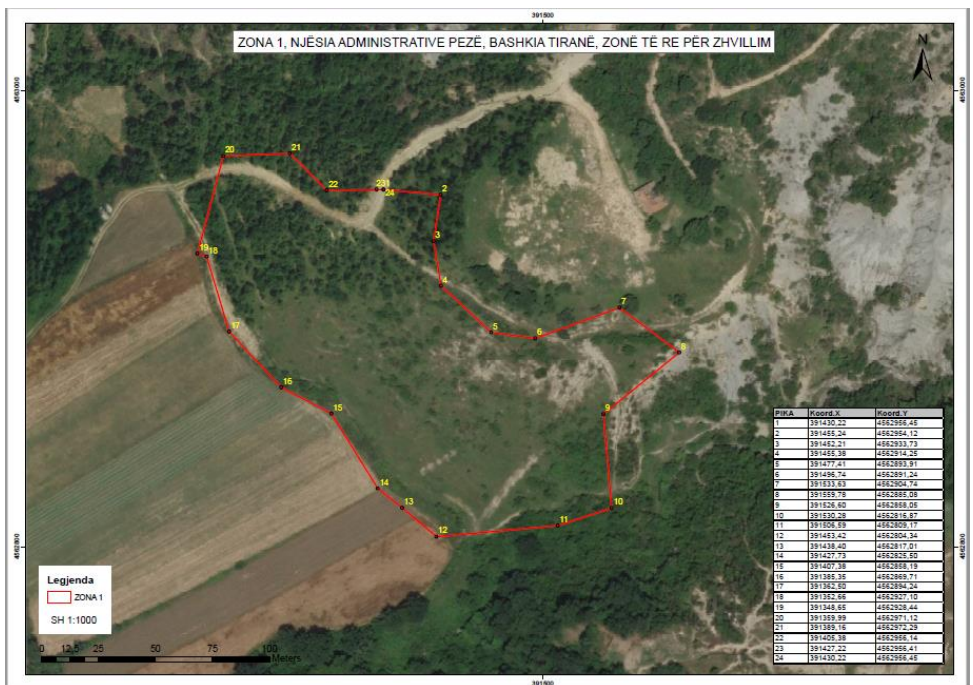
TERMA REFERENCE

Hartimi i Raporteve të Vëzhgimit Arkeologjik në 24 Zonat e Reja të Zhvillimit & Kryerja dhe Hartimi i Raporteve të Sondazheve Arkeologjike për 2 Zonat e Reja të Zhvillimit

23 Zona Ndroq Tiranë



24 Zona Pezë Tiranë



Zonat për të cilat do të hartohet kryhet dhe hartohet Raporti i Sondazheve Arkeologjike janë:

TERMA REFERENCE

Hartimi i Raporteve të Vëzhgimit Arkeologjik në 24 Zonat e Reja të Zhvillimit & Kryerja dhe Hartimi i Raporteve të Sondazheve Arkeologjike për 2 Zonat e Reja të Zhvillimit

1 Zona 2 Durrës



2 Zona 1 Lezhë



TERMA REFERENCE

Hartimi i Raporteve të Vëzhgimit Arkeologjik në 24 Zonat e Reja të Zhvillimit & Kryerja dhe Hartimi i Raporteve të Sondazheve Arkeologjike për 2 Zonat e Reja të Zhvillimit

02

PËRSHKRIMI I DETYRËS

02.1. Objektivi

Në bazë të Nenit 29 dhe 30 të Ligjit 27/2018 “Për Trashëgiminë Kulturore dhe Muzetë” dhe Vendimit Nr. 364, 25.05.2019 të Këshillit të Ministrave “Për organizimin dhe funksionimin e Institutit Kombëtar të Trashëgimisë Kulturore”, IKTK-ja ushtron veprimtarinë në fushën e trashëgimisë kulturore materiale, me qëllim gjurmimin, hulumtimin, studimin, projektimin, konservimin, restaurimin, mbikëqyrjen, kolaudimin, promovimin, publikimin e trashëgimisë kulturore materiale.

Nga tërmeti i datës 26 Nëntor 2019, një numër i konsiderueshëm i pasurive kulturore pësuan dëmtime strukturore duke rrezikuar vlera të rëndësishme të trashëgimisë sonë kulturore.

Sa më sipër, me Vendimin Nr. 213, datë 11.03.2020, IKTK caktohet si “njësi zbatuese” dhe për përdorimin e fondit të rindërtimit, miratuar me buxhetin e vitit 2020 për financimin e restaurimit / rindërtimit të pasurive kulturore.

Objektivi kryesor i kësaj detyre është hartimi i Raporteve të Vëzhgimit Arkeologjik në 24 Zonat e Reja të Zhvillimit si dhe Kryerja dhe Hartimi i Raportit të Sondazheve Arkeologjike në 2 Zonat e Reja për Zhvillim.

02.2. Qëllimi

Në zbatim të Ligjit 27/2018 në rastet e zhvillimeve të mëdha në territor, kërkohet kryerja e Vëzhgimeve Arkeologjike sipërfaqësore, prandaj në 24 Zonat e Reja për Zhvillim do të hartohet Raportet e Vëzhgimit Arkeologjik për secilën zonë.

Zona 2 në Durrës dhe Zona 2 në Lezhë ndodhen brenda kufirit të Zonave Arkeologjike “B” të qytetit të Durrësit dhe Lezhës, specifikisht me Vendim të Këshillit të Ministrave Nr. 786, datë 26.12.2018 “Për miratimin e Zonave Arkeologjike A dhe B të qytetit të Durrësit dhe të Planit për Ruajtjen, Mbrojtjen dhe Administrimin e tyre” dhe Nr. 782, datë 01.09.2010 “Për shpalljen e Zonës Arkeologjike A dhe B të qytetit të Lezhës”. Sa më sipër në zbatim të Rregulloreve, në rast të ndërtimeve të reja brenda Zonës Arkeologjike B, paraprakisht duhet të kryhen sondazhet arkeologjike.

TERMA REFERENCE

Hartimi i Raporteve të Vëzhgimit Arkeologjik në 24 Zonat e Reja të Zhvillimit & Kryerja dhe Hartimi i Raporteve të Sondazheve Arkeologjike për 2 Zonat e Reja të Zhvillimit

02.3. Shërbimet e kërkuara

Operatori kërkohet të kryejë detyrën:

- Hartim të Raporteve të Vëzhgimit Arkeologjik në 24 Zonat e Reja për Zhvillimim
- Kryerja dhe Hartimi i Raporteve të Sondazheve arkeologjike në 2 Zonat e Reja per Zhvillim

Raport i vëzhgimit arkeologjik sipërfaqësor i zonës ku shtrihet projekti zhvillimor: "Titulli i projektit " - Investitori; Subjekti i Licencuar", duhet të përmbajë:

Përmbledhje e lëndës

1. Përshkrimi gjeografik i zonës ku do të zhvillohet projekti
2. Të dhëna mbi projektin
3. Hapësira e vëzhguar
4. Metodologjia e ndjekur për vëzhgimin arkeologjik sipërfaqësor
5. Rezultati i vëzhgimit arkeologjik sipërfaqësor
6. Paraqitje e përmbledhur e potencialit arkeologjik të zonës
7. Rekomandime
8. Bibliografi

1. Përshkrimi gjeografik i zonës ku do të zhvillohet projekti

Raporti duhet të japë një tablo të përgjithshme, por të qartë mbi pozicionin gjeografik dhe karakteristikat gjeomorfologjike të zonës së vëzhguar sipas zërave të mëposhtëm

- a. Përshkrimi gjeografik duhet të përfshijë një përmbledhje të shkurtër mbi të dhënat gjeografike dhe të karakteristikave gjeomorfologjike të zonës ku parashikohet të shtrihet projekti (Topografia, gjeologjia burime natyrore, biodiversiteti etj.)
- b. Material fotografik i realizuar gjatë kryerjes së proceseve arkeologjike në terren.
- c. Planvendosja e zonës ku zhvillohet projekti me koordinata sipas sistemit koordinativ shqiptar, ku të jetë evidentuar qartë njolla e projektit zhvillimor (cad.dwg/arcmap.mxd).

TERMA REFERENCE

Hartimi i Raporteve të Vëzhgimit Arkeologjik në 24 Zonat e Reja të Zhvillimit & Kryerja dhe Hartimi i Raporteve të Sondazheve Arkeologjike për 2 Zonat e Reja të Zhvillimit

2. Të dhëna mbi projektin

Në raport paraqitet një relacion i shkurtër teknik mbi projektin zhvillimor (shtrirja e projektit, thellësitë e gjurmimit, produkti final i projekti etj.).

- a. Përshkrimi i projektit zhvillimor me të dhënat kryesore teknike të tij/përshkrimi i projektit kërkimor-shkencor me të dhënat kryesore të pritshmërive shkencore;
- b. Gjendja aktuale e territorit, ku të specifikohet nëse është ndërhyrë në të apo jo , përsa i takon projektit (shoqëruar edhe me foto nga terreni).

3. Hapësira e vëzhguar

Gjatë kryerjes së vëzhgimit arkeologjik në terren shoqëria e licencuar duhet të përshkojë jo vetëm gjurmën ku shtrihet projekti, por edhe zonën përreth si dhe çdo ndërhyrje tjetër në territor që do të kryhet në funksion të infrastrukturës ndihmëse për projektin përkatës. Gjithë veprimtaria në terren duhet të dokumentohet me foto, skica dhe skeda.

- a. Hapësira e vëzhguar përfshin:
 - i. gjurmën ku shtrihet projekti i caktuar;
 - ii. territorin përreth me qëllim kontrollin sa më të detajuar të zonës;
 - iii. infrastruktura ndihmëse e projektit, në rastin e projekteve zhvillimore
- b. Në këtë zë të përcaktohen qartë zonat të cilat nuk u vëzhguan arkeologjikisht dhe arsyet përse;
- c. Procesi duhet të shoqërohet me mbajtjen e skedave të vëzhgimit arkeologjik (survey), të cilat pasqyrohen dhe gjatë hartimit të raportit. Formatit origjinal, një kopje e këtyre skedave, si dhe formati elektronik (FileMaker) dorëzohet pranë IKTK.
- d. Përshkrimi i hapësirës së vëzhguar duhet të shoqërohet me paraqitjen grafike të procesit të kryer, ku përfshihen:

- Traktet e vëzhguar pasqyruar në planvendosje me koordinatat përkatëse (zona e vëzhguar të jetë mbivendosur në hartë topografik ose ortofoto-cad.dwg/arcmap.mxd).
- Foto nga traktet e vëzhguar; arkeologët gjatë kryerjes së vëzhgimit.

4. Metodologjia e ndjekur për vëzhgimin arkeologjik sipërfaqësor

Procesi i kryerjes së vëzhgimit arkeologjik bazohet në metodologjinë e përzgjedhur nga drejtuesi i projektit bazuar në karakteristikat e sipërfaqes që do të vëzhgohet, numri iurvejuesve në grupin e punës, detyrave të tyre dhe mjeteve të punës që do të përdoren në terren gjatë kryerjes së vëzhgimit arkeologjik.

Në të gjitha rastet, grupi i punës në terren përbëhet nga të paktën tre arkeologë (emrat dhe funksionet e tyre do të jenë pjesë e raportit.)

- a. Metoda e ndjekur për realizimin e vëzhgimit sipërfaqësor arkeologjik, që nga fillimi i procesit e deri në fund
- b. Mjetet e punës të përdorura për dokumentimin e procesit
- c. Grupi i punës i përfshirë në këtë proces arkeologjik dhe detyrat e tyre
- d. Metodologjia shoqërohet me paraqitje teknike:
 - i. Foto ilustruese nga puna në terren dhe metodologjia e ndjekur nga arkeologët (hapësira mes vëzhguesve);
 - ii. Pikat e marra me GPS në terren të pasqyruara në hartë (cad.dwg/arcmap.mxd).

5. Rezultati i vëzhgimit arkeologjik sipërfaqësor

Rezultati i vëzhgimit arkeologjik duhet të nxjerrë përfundime bazuar në interpretimin e gjetjeve dhe konstatimeve të bëra në terren.

- a. Përfundimet e nxjerra nga realizimi i vëzhgimit arkeologjik sipërfaqësor
 - i. interpretimi i gjetjeve (materiali përbërës i tyre, gjendjen që ato ruhen, datimi, listimi i gjetjeve nëse ato merren nga terreni, vendi ku depozitohen)
 - ii. Paraqitja e gjetjeve me foto

- b. Në rastet kur në sipërfaqe nuk janë evidentuar gjetje arkeologjike duhet argumentuar mungesa e tyre.

6. Paraqitje e përmbledhur e potencialit arkeologjik të zonës

Paraqitja e potencialit arkeologjik të zonës, përfshin në mënyrë të përmbledhur informacion të nxjerrë nga bibliografia e konsultuar për çdo rast, lista e monumneteve të kulturës të shpallura, si dhe të dhëna mbi toponiminë e zonës që shpesh mund të vijin nga takimet gjatë kryerjes së vëzhgimit me banorët vendas

- a. Paraqitja e potencialit arkeologjik të zonës, përfshin në mënyrë të përmbledhur:
- i. përshkrimin e monumenteve të kulturës të shpallura (sipas listave të IMK),
 - ii. siteve arkeologjike, gjetjet arkeologjike rastësore të botuara deri më tani,
 - iii. toponimia e zonës përreth e cila është tregues i dëshmisë së vendbanimeve ose rrënojave të periudhave të ndryshme.

7. Rekomandime

Çdo raport duhet të përfshijë rekomandimet për vijimësinë e procesit të shqyrtimit të projektit zhvillimor bazuar në rezultatet e nxjerra nga vëzhgimi arkeologjik sipërfaqësor.

Bazuar në rezultatet e vëzhgimit arkeologjik sipërfaqësor dhe të potencialitetit arkeologjik të zonës, subjekti i licencuar duhet të rekomandojë:

- a. Kryerjen e Sondazheve arkeologjike deri në 15% të sipërfaqes, aty kur gjatë vëzhgimit arkeologjike është lokalizuar prania e substancës arkeologjike, ose aty ku ka të dhëna arkivore të sigurta.
- i. Në raportin e vëzhgimit arkeologjik duhet të përcaktohen qartë pikat ku do të kryhen këto sondazhe dhe dimensionet (gjerësi x gjatësi x thellësi)
- b. Kryerjen e Gërmimit arkeologjik të shpëtimit duke përcaktuar hapësirën ku do të kryhet ky gërmim
- c. Mbikëqyrjen arkeologjike për pika të veçanta të konsideruara me potencial apo intensitet të lartë gjetjesh arkeologjike

- d. Mbikëqyrjen periodike arkeologjike gjatë zbatimit të punimeve.
- e. Në rastin e projekteve kërkimore-shkencore rekomandohet: vijimi vëzhgimit në sezonin paardhës; realizimi i sondazheve/gërmimi sistematik; nisja e procedurave për shpallje monument kulture/objekt në mbrojtje paraprake/zonë e mbrojtur arkeologjike.

8. Bibliografi

Çdo raport duhet të përfshijë bibliografinë e konsultuar.

- a. Përfshin titujt e materiale shkencore të fushave të ndryshme të cilat janë përdorur për studimin e zonës dhe materialit arkeologjik.

9. Të tjera

Raporti i vëzhgimit arkeologjik duhet të dorëzohet sipas formatit të kërkuar dhe të shoqërohet me dokumentacionin e mëposhtëm:

- a. Fotot në të gjitha rastet kur përdoren gjatë raportit shoqërohen me diçitura
- b. Raporti dorëzohet në dy kopje (me ngjyra) të nënshkuara nga specialistë arkeologë dhe drejtuesi teknik i subjektit të licencuar, edhe në format elektronik
- c. PoëerPoint i raportit të përmendur më sipër, hartat dhe Fotot (në DVD-Rom).
- d. Relacion i shkurtuar për mbledhjen e KTKM i nënshkuar, edhe në format elektronik

Raport i sondazheve arkeologjike në kuadër të projekti zhvillimor "Titulli i projektit - Investitori; Shoqëria e Licencuar", duhet të përmbajë:

Përmbledhje e lëndës

1. Përshkrimi gjeografik i zonës ku do të zhvillohet projekti
2. Të dhëna mbi projektin zhvillimor
3. Zona e kryerjes së sondazheve arkeologjike
4. Metodologjia e ndjekur për kryerjen e sondazheve arkeologjike

TERMA REFERENCE

Hartimi i Raporteve të Vëzhgimit Arkeologjik në 24 Zonat e Reja të Zhvillimit & Kryerja dhe Hartimi i Raporteve të Sondazheve Arkeologjike për 2 Zonat e Reja të Zhvillimit

5. Rezultati i sondazheve arkeologjike
6. Paraqitje e përmbledhur e potencialit arkeologjik të zonës
7. Rekomandime
8. Bibliografi

1. Përshkrimi gjeografik i zonës ku do të zhvillohet projekti

- a. Përshkrimi gjeografik duhet të përfshijë një përmbledhje të shkurtër mbi të dhënat gjeografike dhe të karakteristikave gjeomorfologjike të zonës ku parashikohet të shtrihet projekti (Topografia, gjeologjia burimet natyrore, biodiversiteti etj.)
- b. Material fotografik i realizuar gjatë kryerjes së sondazheve arkeologjike në terren.
- c. Planvendosja e zonës ku zhvillohet projekti me koordinata sipas sistemit koordinativ shqiptar (*UTM34N*), ku të jetë evidentuar qartë njolla e projektit zhvillimor/shtrirja e projektit kërkimor shkencor (cad.dëg/arcmap.mxd).
- d. Kopje e Vendimit të KKKTKM për miratimin e konceptit të kryerjes së sondazheve arkeologjike në kuadër të projektit zhvillimor

2. Të dhëna mbi projektin zhvillimor/kërkimor shkencor

- a. Përshkrimi i projektit zhvillimor me të dhënat kryesore teknike të tij me të dhënat kryesore të pritshmërive shkencore;
- b. Gjendja aktuale e territorit, ku të specifikohet nëse është ndërhyrë në të apo jo, përsa i takon projektit zhvillimor/nëse konstatohen ndërhyrje të pautorizuara (gërmime klandestine) - (shoqëruar edhe me foto nga terreni).

3. Zona e kryerjes së sondazheve arkeologjike

Shpjegimi (tekst) dhe përcaktimi i qartë i zonës së kryerjes së sondazheve arkeologjike në genplanin e projektit zhvillimor.

- a. Zona ku janë kryer sondazhet arkeologjike në genplanin e projektit shoqëruar me koordinatat përkatëse (cad.dëg/arcmap.mxd).
- b. Procesi duhet të shoqërohet me mbajtjen e skedave të gërmimit arkeologjik, të cilat pasqyrohen dhe gjatë hartimit të raportit. Formatit origjinal, një kopje e tyre, si dhe formati elektronik (FileMaker) dorëzohet pranë IKTK në rastin e projekteve zhvillimore; për projektet kërkimor shkencorë dorëzohet një kopje e listës së njësive stratigrafike dhe një kopje e listës së gjetjeve (edhe në format elektronik). Modeli i skedave që do të përdoren është i miratuar me Vendimin Nr. 2, datë 30.01.2009 të KKA.
- c. Përshkrimi i zonës ku janë kryer sondazhet arkeologjike duhet të shoqërohet me paraqitjen grafike të procesit të kryer, ku përfshihen:
 - Sondazhet e gërmuar të dimensionuar, pasqyruar në planvendosje me koordinatat përkatëse (cad.dwg/arcmap.mxd).
 - Foto nga kuadratët e gërmuar (ku të jetë qartësisht e dukshme tabela e fotografive me të dhënat për emërtimin e projektit, vitin, autoritetin/institucionin/shoqërinë e licencuar); drejtuesit teknik të projektit arkeologjik gjatë kryerjes së sondazheve.

4. Metodologjia e ndjekur për kryerjen e sondazheve arkeologjike

- a. Metoda e ndjekur për realizimin e sondazheve arkeologjike, që nga fillimi i procesit e deri në fund
- b. Mjetet e punës të përdorura për dokumentimin e procesit
- c. Grupi i punës i përfshirë në këtë proces arkeologjik dhe detyrat e tyre
- d. Metodologjia shoqërohet me paraqitje teknike:
 - iii. Foto ilustruese;
 - iv. Pikat e marra me GPS në terren të pasqyruara në hartë (cad.dwg/arcmap.mxd), ku përfshihen koordinatat e sondazheve të gërmuar, gjetjeve të caktuara, monumenteve apo siteve të njohura në afërsi të vendndodhjes së projektit, etj.

5. Rezultati i sondazheve arkeologjike

- a. Përfundimet e nxjerra nga realizimi i sondazheve arkeologjike
 - iii. interpretimi i gjetjeve (materiali përbërës i tyre, gjendjen që ato ruhen, datimi, listimi i gjetjeve, dokumentacioni i mbajtur në terren dhe hedhja e tyre në bazën e të dhënave formati - *FileMaker*, proceset konservuese restauruese, fondet ku do të depozitohen).
 - iv. Paraqitja e gjetjeve me foto
- b. Në rastet kur nuk janë evidentuar gjetje arkeologjike duhet argumentuar mungesa e tyre.

6. Paraqitje e përmbledhur e potencialit arkeologjik të zonës

- b. Paraqitja e potencialit arkeologjik të zonës, përfshin në mënyrë të përmbledhur:
 - iv. përshkrimin e monumenteve të kulturës të shpallura (sipas listave të IMK),
 - v. siteve arkeologjike, gjetjet arkeologjike rastësore të botuara deri më tani,
 - vi. toponimia e zonës përreth e cila është tregues i dëshmisë së vendbanimeve ose rrënojave të periudhave të ndryshme.

7. Rekomandime

Bazuar në rezultatin e sondazheve arkeologjike dhe mbi konsultimin e bibliografisë së specializuar për zonën, ekipi që kryen këto procese, rekomandon si më poshtë:

- a. Mbikëqyrje arkeologjike gjatë zbatimit të punimeve (në rastin e projekteve zhvillimore)
- b. Kalim në gjurmim arkeologjik shpëtimi kur sondazhet rezultojnë me material arkeologjik ose struktura.
- c. Propozim për shpalljen e strukturave të zbuluara në mbrojtje paraprake/monument kulture dhe krijimin e zonës së mundshme të mbrojtur rreth tij.
- d. Propozimin për mënyren e ruajtjes në një gjendje sa më të mirë të objekteve të restauruara.

8. Bibliografi

- c. Përfshin titujt e materiale shkencore të fushave të ndryshme të cilat janë përdorur për studimin e zonës dhe materialit arkeologjik.

9. Të tjera

- a. Fotot në të gjitha rastet kur përdoren gjatë raportit shoqërohen me diçitura
- b. Raporti dorëzohet në dy kopje (me ngjyra) të nënshkuara nga drejtuesi teknik i shoqërisë së licencuar, edhe në format elektronik
- c. PowerPoint i raportit të përmendur më sipër, hartat dhe Fotot (në DVD-Rom).
- d. Relacion i shkurtuar për mbledhjen e KTKM i nënshkuar, edhe në format elektronik

DETYRA	PËRMBAJTJA	FORMATI	KOHËZGJATJA E DETYRËS
Hartimi i Raporteve të Vëzhgimit Arkeologjik për 24 Zonat e Reja për Zhvillim			60 ditë kalendarike
Detyra 1: Kryerja e Vëzhgimit Arkeologjik në terren			30 ditë
Vëzhgim Arkeologjik i 24 Zonave	<ul style="list-style-type: none"> Raportim javor me shkrim dhe email për ecurinë e procesit 	<ul style="list-style-type: none"> Relacion informues në format A4 shoqëruar me foto nga terreni dhe koordinata të zonës së vëzhguar Skedat e terrenit dhe dokumentacioni i mbajtur in situ. Foto nga zona ku është bërë 	<i>Raportimi final për 24 Zonat për kryerjen e Detyrës 1 do të bëhet 30ditë pasi kontrata është aktive.</i>

TERMA REFERENCE

Hartimi i Raporteve të Vëzhgimit Arkeologjik në 24 Zonat e Reja të Zhvillimit & Kryerja dhe Hartimi i Raporteve të Sondazheve Arkeologjike për 2 Zonat e Reja të Zhvillimit

DETYRA	PËRMBAJTJA	FORMATI	KOHËZGJATJA E DETYRËS
		vëzhgimi arkeologjik	
DETYRA 2: Hartimi i Raportit të Vëzhgimit Arkeologjik			21 ditë
<p>24 Raporte të Vëzhgimit Arkeologjik për:</p> <ol style="list-style-type: none"> 1. Zona 1 Durres 2. Zona 3 Durres 3. Zona 4 Durres 4. Zona 2 Lezhe 5. Zona 1 Krujë 6. Zona 1/1 Laç 7. Zona 1/2 Laç 8. Zona 1 Thumanë 9. Zona 1 Shijak 10. Zona Kavajë 11. Zona Fushë-Krujë 12. Zona Bubq 13. Zona Vorë 14. Zona Marikaj 15. Zona Golem 16. Zona 5 Maji Tiranë 17. Zona Kamëz Tiranë 18. Zona Kombinat Tiranë 19. Zona Shkozë Tiranë 20. Zona Baldushk Tiranë 21. Zona Vaqarr Tiranë 22. Zona Zall Herr Tiranë 23. Zona Ndroq Tiranë 24. Zona Pezë Tiranë 	<ul style="list-style-type: none"> • Përshkrimi gjeografik i zonës ku do të zhvillohet projekti • Të dhëna mbi projektin • Hapësira e vëzhguar • Metodologjia e ndjekur për vëzhgimin arkeologjik sipërfaqësor • Rezultati i vëzhgimit arkeologjik sipërfaqësor • Paraqitje e përmbledhur e potencialit arkeologjik të zonës • Rekomandime • Bibliografi 	<ul style="list-style-type: none"> • 2 kopje të raportit të printuar në formatin A4; materiali grafik i printuar në format A3 për hartat • Një kopje elektronike në CD me raportin/materia lin grafik/prezantim in në PPT dhe çdo document tjetër në format CAD, Excel, Word, PDF, etj. 	<p><i>Dorëzimi i Detyrës 2 do të bëhet 21 ditë pasi është kryer Detyra 1.</i></p>
Koha e llogaritur për Komente dhe Aprovim nga AK dhe KKTKM të Detyrës 2			7 ditë pune
Përfundimi i Detyrës			

TERMA REFERENCE

Hartimi i Raporteve të Vëzhgimit Arkeologjik në 24 Zonat e Reja të Zhvillimit & Kryerja dhe Hartimi i Raporteve të Sondazheve Arkeologjike për 2 Zonat e Reja të Zhvillimit

DETYRA	PËRMBAJTJA	FORMATI	KOHËZGJATJA E DETYRËS
Kryerja dhe Hartimi i Sondazheve Arkeologjike për 2 Zonat e Reja për Zhvillim			90 ditë kalendarike
Detyra 1: Koncepti i Sondazhit Arkeologjik			7 ditë
<p>1. Koncepti i Sondazhit Arkeologjik Zona 2 Durrës</p> <p>2. Koncepti i Sondazhit Arkeologjik Zona 1 Lezhë</p>	<ul style="list-style-type: none"> • Përshkrimi gjeografik i zonës ku do të zhvillohet projekti • Të dhëna mbi projektin zhvillimor • Zona e kryerjes së sondazheve arkeologjike • Metodologjia që do të ndiqet për kryerjen e sondazheve arkeologjike • Pritshmëria shkencore e sondazheve arkeologjike • Bibliografi 	<ul style="list-style-type: none"> • 2 kopje të raportit të printuar në formatin A4; materiali grafik i printuar në format A3 për hartat • Një kopje elektronike në CD me raportin/materia lin grafik/prezantim in në PPT dhe çdo document tjetër në format CAD, Excel, Word, PDF, etj. 	<p><i>Dorëzimi i Detyrës 1 do të bëhet 7 ditë pasi kontrata është aktive. Operatori do të procedojë me Detyrën 2 pas miratimit nga AK dhe KKTKM të Detyrës 1</i></p>
Koha e llogaritur për Komente dhe Aprovim nga AK dhe KKTKM të Detyrës 1			7 ditë pune
DETYRA 2: Kryerja dhe Hartimi i Raportit të Sondazhit Arkeologjik			65 ditë
<p>1. Raporti Sondazhit Arkeologjik Zona 2 Durrës</p> <p>2. Raporti i Sondazhit Arkeologjik</p>	<ul style="list-style-type: none"> • Përshkrimi gjeografik i zonës ku do të zhvillohet projekti • Të dhëna mbi projektin zhvillimor • Zona e kryerjes së sondazheve arkeologjike • Metodologjia e ndjekur për kryerjen e 	<ul style="list-style-type: none"> • 2 kopje të raportit të printuar në formatin A4; materiali grafik i printuar në format A3 për hartat • Një kopje 	<p><i>Dorëzimi i Detyrës 2 do të bëhet 65 ditë pasi është miratuar Detyra 1. Detyra 2 do të realizohet</i></p>

TERMA REFERENCE

Hartimi i Raporteve të Vëzhgimit Arkeologjik në 24 Zonat e Reja të Zhvillimit & Kryerja dhe Hartimi i Raporteve të Sondazheve Arkeologjike për 2 Zonat e Reja të Zhvillimit

DETYRA	PËRMBAJTJA	FORMATI	KOHËZGJATJA E DETYRËS
Zona 1 Lezhë	<p>sondazheve arkeologjike</p> <ul style="list-style-type: none"> • Rezultati i sondazheve arkeologjike • Paraqitje e përmbledhur e potencialit arkeologjik të zonës • Rekomandime • Bibliografi 	<p>elektronike në CD me raportin/materia lin grafik/prezantim in në PPT dhe çdo document tjetër në format CAD, Excel, Word, PDF, etj.</p> <ul style="list-style-type: none"> • Skedat origjinale të njësive stratigrafike të gërmuara • Lista e njësive stratigrafike • Lista e objekteve arkeologjike të zbuluara • Vizatimet e planimetrive dhe të profileve 	<p>duke kryer sondazhet në terren për 30 ditë dhe hartimi i raporteve 35 ditë.</p>
Koha e llogaritur për Komente dhe Aprovim nga AK dhe KKTKM të Detyrës 2			7 ditë pune
Përfundimi i Detyrës			

KONSIDERATA TË RËNDËSISHME

Standardet

Çdo ndërhyrje e propozuar duhet të jetë në përputhje me:

- Ligjin Nr.27/2018 "Për Trashëgiminë Kulturore dhe Muzetë" dhe aktet nënligjore në fuqi;
- Rregullores së Arkeologut.

TERMA REFERENCE

Hartimi i Raporteve të Vëzhgimit Arkeologjik në 24 Zonat e Reja të Zhvillimit & Kryerja dhe Hartimi i Raporteve të Sondazheve Arkeologjike për 2 Zonat e Reja të Zhvillimit

Gjuha specifike e kontratës

Gjuha në këtë kontratë pune do të jetë shqip.

Nënkontraktimi

Nënkontraktimi nuk është i lejuar.

03

KËRKESAT PËR STAFIN

03.1. Numri i ekspertevetë kërkuar

Operatori do të sigurojë një ekip me përvojë në veprimtari arkeologjike për të kryer shërbimin e kërkuar. Ekipi i projektimit duhet të ketë eksperiencë në hartimin e raporteve të vëzhgimit arkeologjik, kryerja dhe hartimi i raporteve të sondazheve arkeologjike në mënyrë që të mbulojë çdo disiplinë të nevojshme për përgatitjen e këtij shërbimi.

Për shkak të natyrës së veçantë të shërbimeve, përfshirja e ekspertëve në mënyrë të përshtatshme të kualifikuar do të jetë një kërkesë thelbësore për marrjen e shërbimit optimal me kosto efektive si dhe sigurinë për investime të qëndrueshme.

Ekspertët do të jenë subjekt i miratimit nga Autoriteti Kontraktor para fillimit të zbatimit. Termat e Referencës përmbajnë profilet e ekspertëve dhe Operatori ekonomik do të duhet të demonstrojë në ofertën e tij që ata kanë marrëveshje bashkëpunimi apo kontrata punësimi me ekspertët e profileve të kërkuara.

03.2. Profili i ekspertëve

Me 'staf kryesor' do të kuptohet stafi teknik dhe menaxhues, i cili është thelbësor në këtë detyrë. Stafi kryesor duhet të identifikohet qartësisht si 'staf kryesor' dhe po ashtu stafi mbështetës duhet të identifikohen qartësisht si të tillë.

Kërkohet të paraqiten CV-të dhe licenca e të gjithë pjesëtarëve të stafit kryesor. Në këtë staf duhet të jenë:

- 6 Arkeologë të licencuar në nënkategorinë:
 - A1.Vëzhgim arkeologjik (Survey);
 - A2. Sondazhe arkeologjike.
- 2 Inxhinierë Gjeodet

TERMA REFERENCE

Hartimi i Raporteve të Vëzhgimit Arkeologjik në 24 Zonat e Reja të Zhvillimit & Kryerja dhe Hartimi i Raporteve të Sondazheve Arkeologjike për 2 Zonat e Reja të Zhvillimit

03.3. Kërkesat për ekspertët

Stafi Kryesor:

Arkeolog – Udhëheqës i Grupit të hartimit të Raporteve të Vëzhgimit Arkeologjik me kriteret si më poshtë:

- a) Licencë profesionale individuale/persona juridik, sipas modelit të lëshuar nga Ministria e Kulturës bazuar ne Ligjin Nr. 27/2018 "Per Trashëgimime Kulturore dhe Muzete", duhet të paraqesë Licencë profesionale personale sipas modelit të lëshuar nga Ministria e Kultures "A. Për veprimtarinë arkeologjike":
 - i. A1.Vëzhgim arkeologjik (Survey);
 - ii. A2. Sondazhe arkeologjike.
- b) Të ketë eksperiencë si autor i licencuar në të paktën 5 projekte për veprimtari arkeologjike, brenda vendit.
- c) Kryerja e kërkimeve shkencore në fushën e arkeologjisë do të konsiderohet si kriter plotësues (jo i domosdoshëm).

5 (pesë) Pjesëtarët e tjerë Arkeolog të Stafit kryesor duhet të plotësojnë kriteret si më poshtë:

- a) Licencë profesionale individuale/persona juridik sipas modelit të lëshuar nga Ministria e Kulturës për kryerjen e veprimtarisë arkeologjike për këtë kategori:
 - i. A1.Vëzhgim arkeologjik (Survey);
 - ii. A2. Sondazhe arkeologjike.
- b) CV, në të cilën të theksohet eksperiencia në projekte të ngjashme.

Inxhinierët Gjeodet, duhet të plotësojnë kriteret dhe të dorëzojë dokumentet dhe dëshmitë respektive:

- a. Diploma Master Shkencor ose diplomë të integruar të nivelit të dytë në profilet Inxhinier Gjeodet / Inxhinier Topograf / Inxhinier Markshajder / Inxhinier Gjeomatik apo të ketë njehsuar pranë Ministrisë përgjegjëse për arsimin, diplomën ekuivalente, të lëshuar nga institucionet e huaja;
- b. Licensë Profesionale Individuale/Person Juridik në fushën e projektimit me kategorinë:
 - a- Rivelime inxhinierike
- c) CV, në të cilën të theksohet eksperiencia në projekte të ngjashme.

Stafi Mbështetës

Kërkohej të paraqiten CV-të, licenca profesionale (nëse disponojnë) dhe diploma e të gjithë pjesëtarëve të stafit mbështetës. Në këtë staf duhet të jenë:

- 10 Arkeologë
- 2 Inxhinier ndertimi
- 1 Mjek

Kriteret për stafin mbështetës

Arkeologë:

- a) Të zotërojnë diplomë të nivelit master profesional apo shkencor, apo diplomë të integruar të nivelit të dytë (përfshiruar rastet kur parashikohet ndryshe në këtë rregullore), në profilin arkeologji, trashëgimi kulturore të lëshuar nga institucionet e arsimit të lartë, të licencuara sipas dispozitave në fuqi, apo të ketë njehsuar pranë Ministrisë përgjegjëse për arsimin, diplomën ekuivalente, të lëshuar nga institucionet e huaja;
- b) CV, në të cilën të theksohet eksperiencia në projekte të ngjashme.
- c) licenca profesionale (nëse disponojnë).
- d) kontratën e punës apo bashkepunimit.

Inxhinier Ndërtimi:

- a) Të zotërojnë diplomë të nivelit master shkencor në profilin gjeoteknik, apo diplomë të integruar të nivelit të dytë në inxhinieri ndërtimi, të lëshuar nga institucionet e arsimit të lartë, të licencuara sipas dispozitave në fuqi, apo të ketë njehsuar pranë Ministrisë përgjegjëse për arsimin, diplomën ekuivalente, të lëshuar nga institucionet e huaja;
- b) CV
- c) licenca profesionale individuale në fushën e projektimit, kategoria:
 - 3.c-2 Troje dhe shpate me qëndrueshmëri të ulët.
- d) kontratën e punës apo bashkepunimit.

Mjek:

- a) Të zotërojnë diplomë të nivelit shkencor, apo diplomë të integruar të nivelit të dytë në profilin mjekësi të lëshuar nga institucionet e arsimit të lartë, të licencuara sipas dispozitave në fuqi, apo të ketë njehsuar pranë Ministrisë përgjegjëse për arsimin, diplomën ekuivalente, të lëshuar nga institucionet e huaja;
- b) CV
- c) të jetë anëtar i urdhrit të mjekut
- d) kontratën e punës apo bashkepunimit.

Për stafin kryesor dhe mbështetës kërkohet të paraqiten:

- CV-të e tyre (Europass format),
- licencat profesionale (për profesionet që kanë të tilla)
- marrëveshjet e bashkëpunimit, kontratat përkatëse të punës, me kohëzgjatje të vlefshme për realizimin e shërbimit të kërkuar

03.4. Kërkesat për pajisje me makineri**Lista e pajisjeve dhe makinerive që duhet të ketë operatori ekonomik për të realizuar shërbimin:**

Për vëzhgimin arkeologjik nevojiten:

- 2 makina 4x4;
- 3 GPS dore;
- 3 aparate fotografike;
- 6 kliker matës hapash për vëzhgim arkeologjik (handheld tolly counter);
- 4 Busulla profesionale (compass).

Për sondazh arkeologjik nevojiten:

- 2 sete mistrish profesionale për arkeolog të permasave të ndryshme (set archaeology trowel);
- 2 sete për gjurmim varresh;
- 4 Rrjete kuadratike për rievimet në plan (archaeological planning frame);
- 4 Tabela vizatimi (all ëeather masonite clipboard) formatet A4, A3, A2 (material plastik);
- 2 Sete mashtab për fotografi ose skalimetër për fotografi (material plastik) (set photo scale);
- 2 Sete me kalibër dixhitale (digital caliper inside-outside);
- 2 Sete vizatimi profesional (professional draëing roll);
- 4 Sete furcash (set brush);
- 3 Tabela për fotografi (photo board set);
- 2 Sete sitash për dheun (sieve set);
- 2 TST/GPS System;
- 2 Makina 4x4;
- 2 Kamion vetshkarkues me peshë bartëse 10m3 apo më shumë;
- 2 Eskavator 1 deri 1.5 m3

TERMA REFERENCE

-

Për këtë operatori duhet të paraqesë:

- Deklaratë për vënien në dispozicion të këtyre pajisjeve dhe makinerive për realizimin e shërbimit të kërkuar nga AK;
- Listën e disponueshmërisë së pajisjeve dhe makinerive
- Dokument që vërteton pronësinë apo marrjen me qera të pajisjeve dhe makinerive (kontrat e qerasë, faturat e blerjes, etj).

04

KOHËZGJATJA

04.1. Periudha e fillimit

Data e parashikuar e fillimit për ofrimin e shërbimeve do të jetë nga data e nënshkrimit të kontratës përfundimtare.

4.2. Periudha e përfundimit e parashikuar ose kohëzgjatja

Kohëzgjatja e shërbimeve do të jetë 90 ditë nga data e fillimit, siç specifikohet në tabelat e dorëzimeve në seksionin 3.

Duhet të theksohet se kohëzgjatja e përgjithshme e detyrës është kriter vlerësimi.

Operatori duhet të konsiderojë se takimi fillestar do të organizohet me pjesëmarrjen e Autoritetit Kontraktor dhe përfaqësues të përfituesve.

Përveç kësaj, ekipi duhet të përgatisë 2 prezantime, respektivisht një për raportin e vëzhgimit arkeologjik dhe një për sondazhet arkeologjike. Prezantimet do të organizohen në ambientet e Autoritetit Kontraktues.

Përfituesi ka të drejtë të bëjë komente dhe të kërkojë sqarime në lidhje me aspektet teknike të detyrës. Më pas, raportet e vëzhgimeve arkeologjike si dhe të sondazheve arkeologjike duhet të miratohen në Këshillin Kombëtar të Trashëgimisë Kulturore Materiale në Ministrinë e Kulturës.

Drejtuesi Teknik do të jetë përgjegjës për organizimin e takimeve dhe prezantimeve. Operatori duhet të paraqesë planin e punës për të siguruar përdorimin efikas të burimeve dhe për të përshtatur kërkesat aktuale të punës së bashku me ofertën.

4.3 Vendi i kryerjes së shërbimeve

Bashkia Durrës, Lezhë, Krujë, Kurbin, Shijak, Kavajë, Fushë-Krujë, Vorë, Tiranë, Kamëz,

05

RAPORTIMI

Përmbajtja, gjuha, dorëzimi/ kohëzgjatja e komenteve, numri i kopjeve të raportit janë të përcaktuara në tabelën e dorëzimeve për secilin në seksionin 3.

Nga ana e Autoritetit Kontraktor do të merren përsipër vënia në dispozicion e të gjitha materialeve arkivore në rast të nevojës për hartimin e raporteve, materiale bibliografike, studime dhe projekte të mëparshme. Autoriteti kontraktor do të suportojë Operatorin për marrjen e informacionit apo të dokumentave të tjera të nevojshme për kryerjen e këtij procesi në institucionet apo agjencitë e specializuara. Në çdo raport duhet të përfshihen burimet e informacionit duke i referuar ato.

Dokumentet duhet të dorëzohen zyrtarisht me fletën e inventarit. Të gjitha dokumentet e shtypura fillimisht duhet të nënshkruhen nga i gjithë ekipi.

06

PËRGJEGJËSITË E OPERATORIT

06.1. Operatori do të jetë përgjegjës për zbatimin në tërësi të detyrave të përcaktuara në dokumentin e ToR. Për këtë qëllim, Operatori do të marrë përsipër të gjitha shpenzimet që lidhen me punësimin dhe mobilizimin e ekipit të tij të ekspertëve. Kjo përfshin shpenzimet e udhëtimit dhe shpenzimet e qëndrimit.

06.2. Asnjë objekt nuk do të sigurohet nga Autoriteti Kontraktues.

06.3. Operatori do të jetë përgjegjës për kostot e prodhimit, përkthimit, shtypjes dhe shpërndarjes së të gjithë materialeve informative, dokumenteve dhe raporteve të kërkuara për kryerjen e detyrës.

06.4. Operatori do të jetë i vetmi përgjegjës për përmbushjen në kohë dhe në mënyrë cilësore të të gjitha çështjeve të përmendura më lart në këtë detyrë.

07

MONITORIMI DHE VLERËSIMI

7.1. Përcaktimi i treguesve

TERMA REFERENCE

Hartimi i Raporteve të Vëzhgimit Arkeologjik në 24 Zonat e Reja të Zhvillimit & Kryerja dhe Hartimi i Raporteve të Sondazheve Arkeologjike për 2 Zonat e Reja të Zhvillimit

07.1. Operatori do të punojë në koordinim të plotë me Institutin Kombëtar të Trashëgimisë Kulturore, i cili është përgjegjës për menaxhimin e zbatimit të detyrës, aspektet teknike të proceseve arkeologjike. Një menaxher i projektit do të emërohet në emër të Autoritetit Kontraktor.

07.2. Në nivel vendor, Operatori do të punojë në koordinim të plotë me Bashkitë respektive për secilin objekt.

07.3. Operatori duhet të mbajë bashkërendim të mirë dhe ndërveprim me Autoritetin Kontraktor gjatë gjithë fazave të caktuara dhe do të ofrojë asistencë nëse kërkohen ndryshime nga Autoriteti Kontraktues për standartet e realizimit të detyrës.

07.4. Gjatë fazës së sondazheve, i gjithë procesi do të monitorohet nga përfaqësues të Autoritetit Konstraktor (Sektori i Monitorimit Arkeologjik Nëntokësor dhe Nënutor pranë Drejtorisë së Shërbimit Arkeologjik në IKTK).

07.5. Monitoruesi i caktuar nga IKTK do të monitorojë të gjithë procesin e realizimit të sondazheve arkeologjike dhe dokumentacionit të përgatitur.