

## RELACION TEKNIK (PROJEKT ME PERSHKRIM)

KONTRATA NR. 10 : “MIRËMBAJTJE RUTINE ME PERFORMANCË RRUGA FIER – SEMAN (PLAZH) + RRUGA K/POJAN – POJAN (APOLLONI) + RRUGA K/PATOS – VELMISH (K/BERAT) + RRUGA K/MARINEZ – MARINEZ + RRUGA STRUM – QAFE MARINEZ 53.6 KM”

### 1. Qëllimi i Shërbimeve që do kryhen

Shërbimet që do mundësohen përfshijnë gjithë veprimtaritë, fizike dhe të tjera, që duhet të kryhen, sipas përputhshmërisë së tyre me Nivelet e Shërbimit dhe kriterin e caktuar të realizimit të tyre të performancës, apo me çdo kërkesë tjetër.

Në vecanti, ato përfshijnë detyrat menaxheriale dhe punimet fizike që lidhen me asetet dhe zërat që lidhen me rrugën:

- Asfaltimet
- Bankinat
- Sinjalistika dhe furnizimi pajisjet për sigurinë rrugore
- Strukturat e drenazhimit
- Kontrolli i vegjetacionit
- Skarpatat (gërmimet dhe bankinat)
- Veprat e artit
- Menaxhimi i trafikut
- Grumbullimi i dherave
- Pastrimi i dëborës (nqs ka mirëmbajtje dimërore)

Shërbimet që kërkon Mirëmbajtja e një rruge klasifikohen në:

2. Punimet Rehabilituese/periodike, në formën e sasisë së një vlere tavan, ndërsa tregohen sasisë e punimeve të matëshme që do kryhen në mënyrë që rruga të arrijë Standardet e asaj performancë.
3. Shërbimet e Mirëmbajtjes Rutinë në formën e sasisë së shprehur në një vlerë tavan mujore (kjo do jetë një sasi mujore e aplikueshme gjatë gjithë kohëzgjatjes se kontratës se shprehur në çmim për kilometër për secilin muaj e shumëzuar me gjatësinë e rrugës dhe kohëzgjatjen e shërbimeve);
4. Punimet Emergjente në formën e një preventivi tradicional.

Funksionet kryesore të bazave të mirëmbajtjes në përgjithësi, duhet të jenë si më poshtë:

1. Mbikëqyrja e segmentit/seksionit rrugor në periudha të caktuara sipas niveleve të shërbimit
2. Kontrolli i të dhënave të trafikut për këtë segment
3. Vëzhgimi i faktorëve meteorologjikë
4. Ndihma e parë në rast aksidenti (në lidhje me elementët e rrugës dhe trafikut)
5. Mirëmbajtje në kushtet e dëshiruara të shtresave rrugore
6. Mirëmbajtja e hapësirave të parkimit, shërbimit, shenjave rrugore, sistemeve të ndriçimit, sinjalizimit të ardhshëm e telekomunikacionit.
7. Riparime dhe rindërtim pas aksidenteve rrugore
8. Riparime dhe rindërtim pas fatkeqësive natyrore
9. Operacionet e pastrimit të drenazheve, tombinove dhe objekteve të tjera që lidhen me largimin e ujrave nga sipërfaqja e rrugës
10. Të gjithë operacionet për pastrimin dhe mirëmbajtjen e :

- shenjave rrugore, pajisjeve të sigurise (gardhe, parapet) sistemi i ndricimit.
- riparimi lokal i dëmtimeve të trotuarit
- kujdesi për bimesinë
- aktiviteti në dimer për largimin e dëborës dhe akullit.

*Punimet e mirëmbajtjes në kushtet dimërore, përfshijnë:*

1. Punime paraprake para fillimit të kushteve të dimrit
2. Organizimi i vendodhjeve të depozitimit të materialeve
3. Masat mbrojtëse për borën, akullin, grumbujt e borës dhe ortekët
4. Pastrimi i dëborës nga karrexhata e autostrades dhe sinjalet e komunikacionit dhe shenjat
5. Shenjimi i anëve të karrexhatës
6. Sigurimi i funksionimit të drenazhimit nga karrexhata
7. Heqjen e automjeteve nga rruga
8. Instalimi i sinjaleve të vecanta të komunikacionit në rastet e rregjimit të trafikut të veçantë të mbylljes së rrugës.
9. Informimi i vazhdueshëm i publikut për gjëndjen e rrugës dhe rrjedhën e trafikut.

## 5. Akset rrugore qe mbulon kontrata:

Nr. Rrugës	Nr. Rendor	Emërtimi i Rrugëve	Kategoria e rrugës	Gjatësia totale (km)	Gjerësia (m)
SH 94	1	Fier – Seman (plazh)	C	16.8	6
SH 66	2	K/Pojan – Pojan (Apolloni)	C	4	6
SH 73	3	K/Patos – Velmish (K/Berat)	C	17.8	6
SH 93	4	K/Marinez – Narinez	F	3	5
W 84	5	Strum – Qafe Marinez	F	12	5
<b>SHUMA E KONTRATES:</b>				<b>53.6</b>	

## 6. Kusht i veçantë

Për çdo rast, nga kontrata do të zbriten segmente të saj nqs do të përfshihen në investim (rikonstruksion) apo projekte të tjera të Autoritetit Rrugor Shqiptar.

## 7. Sinjalistika dhe siguria rrugore

Mirëmbajtja e sinjalistikës dhe siguria rrugore (barrierat) do të fokusohet tek riparimi dhe rifreskimi e asaj ekzistuese.

## 8. Përshkrimi i zonës ku ndodhen rruget dhe gjendja teknike.

### **I – Aksi rrugor Fier – Seman (plazh) 16.8 km**

Ky segment rrugor lidh zonen e plazhit te Semanit me qytetin e Fierit. Eshte nje aks shume i rendesishem nga pikpamja social – ekonomike pasi kalon ne shume qendra te banuara, i sherben nje komuniteti te madh banoresh dhe shume bizneseve te karakterit bujqesor, blegtoral dhe agroturistik. Eshte nje rruge qe te con ne destinacione turistike.

Rruga shtrihet ne nje terren fushor me parametra planimetrike te favorshme me perjashtim te disa kthesave te forta. Edhe parametrat altimetrike jane te mira.

Është segment me një karrexhatë me dy kahe lëvizje.

Shtresat asfaltike janë në gjendje të amortizuar me perjashtime të pakta ku janë realizuar riveshje vitet e fundit.

Ka nevojë për riparime dhe për riveshje me asfaltobeton.

Kanalet anësore, tombinot dhe veprat e artit kanë nevojë për pastrime të pjesshme dhe për mirëmbajtje të vazhdueshme.

Sinjalistika dhe siguria rrugore kanë nevojë për permiresime, rifreskim dhe zëvendësime të pjesshme. Problem perben prezenca e madhe e kembesoreve, pasi rruga kalon në qendra të banuara me qarkullim të madh kembesorësh, prandaj duhen marrë masa për vendosjen e sinjalistikës shtese paralajmëruese.

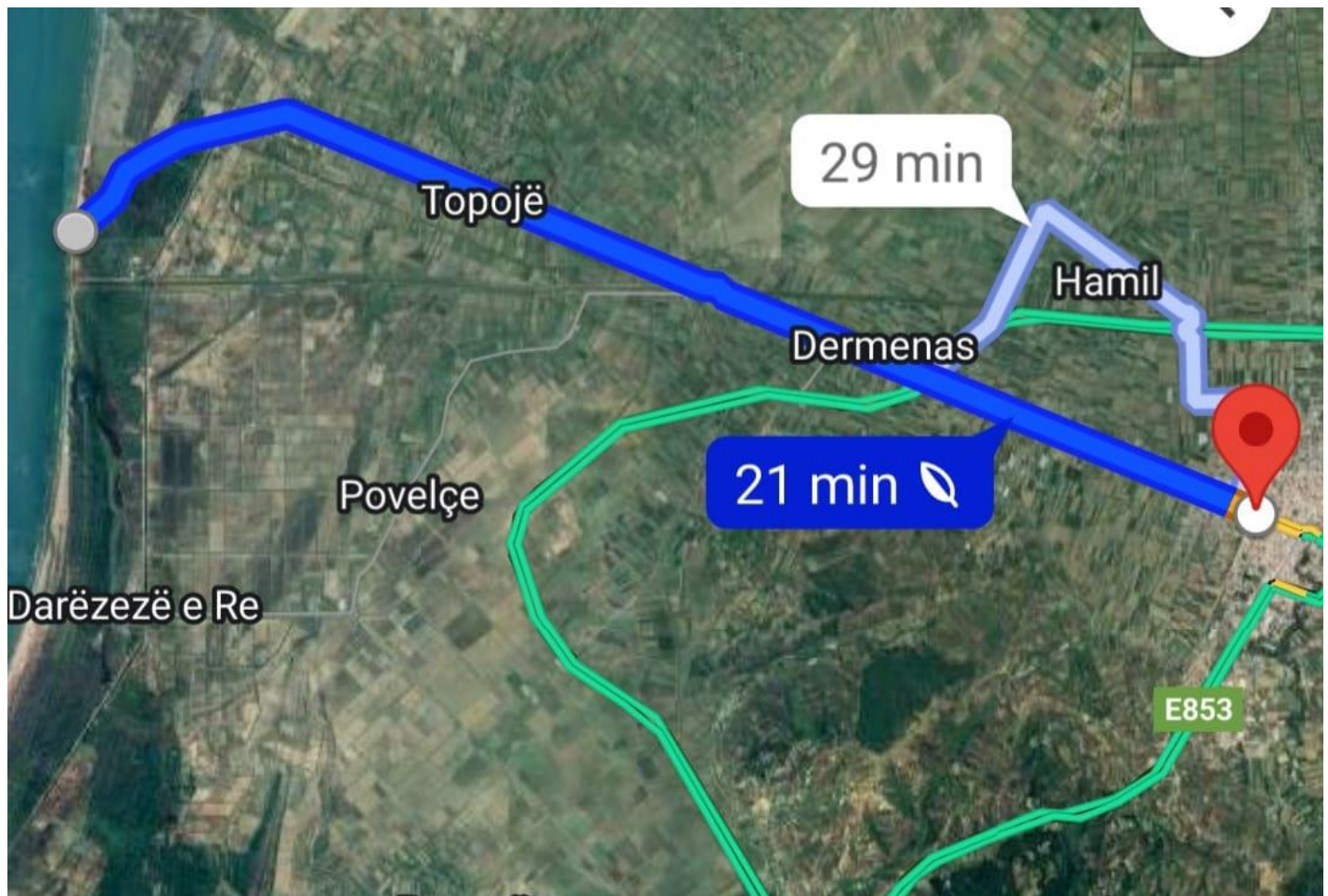
Nga pikpamja e Mirëmbajtjes Dimërore rruga nuk paraqet probleme shqetësuese. Reshjet e deboret janë të rralla. Formimi i ngricave dhe akullit në stinën e dimrit është evident në rastet e temperaturave të ulëta dhe duhet të menaxhohet.

Rruga është në terren fushor me një karrexhatë pa mirëmbajtje dimërore.

Niveli i kërkuar i shërbimit “i mirë”.

**Kordinat gjeografike të fillimit:** 40°43'38.0" , 19°33'04.6"

**Kordinat gjeografike të mbarimit :** 40°45'35.6" , 19°22'15.7"



## II– Aksi rrugor K/Pojan – Pojan (Apolloni) 4 km

Ky segment rrugor lidh Parkun Arkeologjik te Apollonise me qytetin e Fierit dhe me pjesen tjeter te vendit. Eshte nje aks shume i rendesishem sidomos nga pikpamja turistike pasi te con ne nje destinacion turistik te njohur, nje nga qendrat me te medha arkeologjike te vendit qe eshte Parku Arkeologjik i Apollonise .

Rruga shtrihet ne nje terren fushor me parametra planimetrike te favorshme me perjashtim te disa kthesave te forta. Edhe parametrat altimetrike jane te mira.

Është segment me një karrexhatë me dy kahe lëvizje.

Shtresat asfaltike janë në gjendje relativisht të mire me perjashtime te pakta ku ka nevojë për riparime.

Kanalet anësore, tombinot dhe veprat e artit kanë nevojë për pastrime të pjesshme dhe per mirembajtje te vazhdueshme.

Sinjalistika dhe siguria rrugore kanë nevojë për permiresime, rifreskim dhe zëvendësime të pjesshme. Problem perben prezenca e madhe e kembesoreve, pasi rruga kalon ne qendra te banuara me qarkullim te madh kembesoresh, prandaj duhen marre masa per vendosjen e sinjalistikes shtese paralajmeruese.

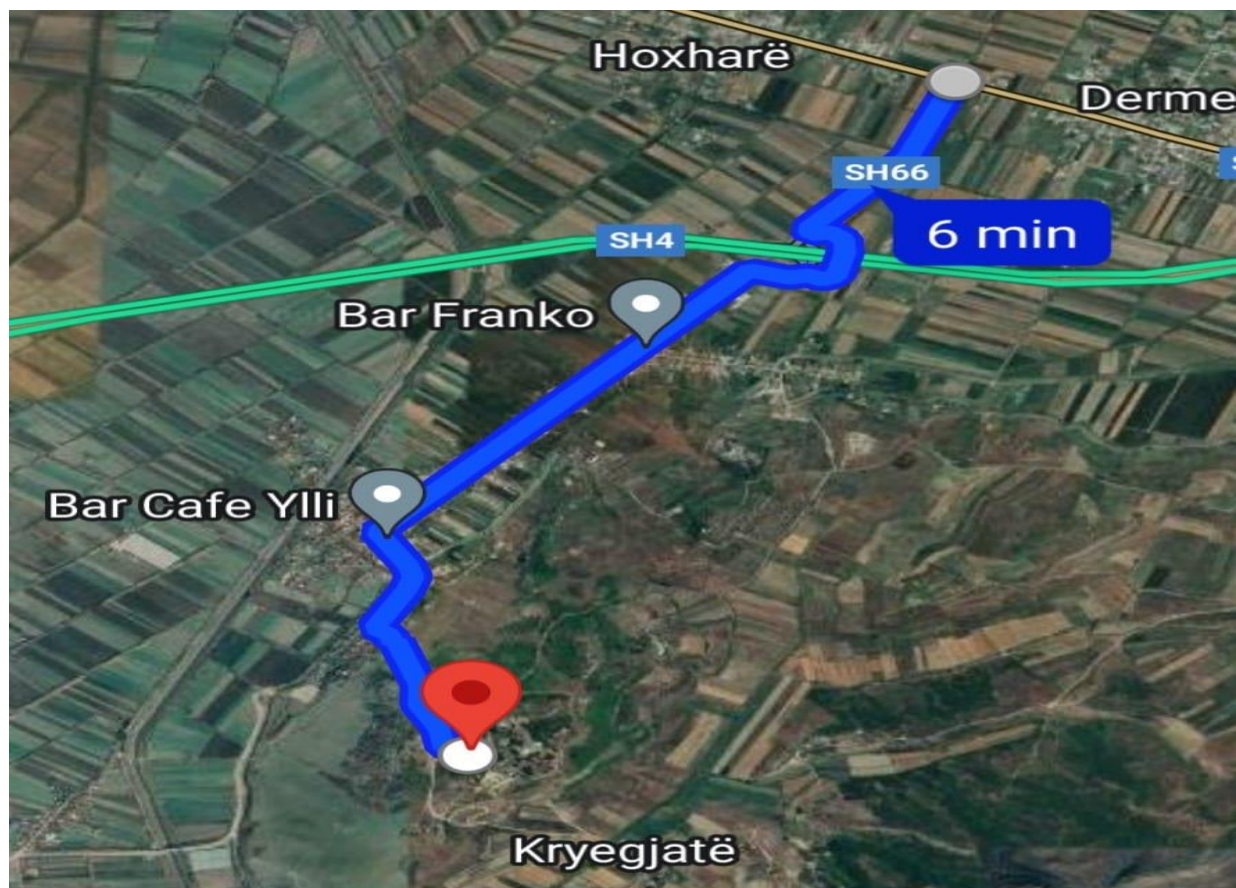
Nga pikpamja e Mirembajtjes Dimerore rruga nuk paraqet probleme shqetesuese. Reshjet e debores jane te rralla. Formimi i ngricave dhe akullit ne stinen e dimrit eshte evident ne rastet e temperaturave te uleta dhe duhet te menaxhohet.

Rruga është në terren fushor me një karrexhatë pa mirëmbajtje dimërore.

Niveli i kërkuar i shërbimit “i mirë”.

**Kordinat gjografike te fillimit: 40°44'50.8",19°29'11.2"**

**Kordinat gjografike te mbarimit : 40°43'17.2",19°28'15.3"**



### **III – Aksi rrugor K/Patos – Velmish (K/Berat) 17.8 km**

Ky segment rrugor lidh qytetin e Beratit me qytetin e Fierit me qytetin e Patosit etj. Eshte pjese e aksit rrugor Fier – Berat. Eshte nje aks shume i rendesishem nga pikpamja social – ekonomike pasi kalon ne shume qendra te banuara, i sherben nje komuniteti te madh banoresh dhe shume bizneseve te karakterit bujqesor, blegtoral dhe agroturistik.

Rruga shtrihet ne nje terren fushor dhe kodrinor me parametra planimetrike te favorshme me perjashtim te disa kthesave te forta. Parametrat altimetrike te rruges jane te mira.

Është segment me një karrexhatë me dy kahe lëvizje.

Kjo rruge eshte rikonstruktuar me lote nga Fondi Shqiptar i Zhvillimit para disa vitesh.

Shtresat asfaltike jane në gjendje relativisht të mire. Ka nevojë për riparime. Aktivizohen sistematikisht plasaritje ne disa zona te rruges. Keto plasaritje duhet te trajtohen dhe duhet te monitorohen pasi krijohen per shkak te problemeve te nenshtresave dhe te formacioneve gjeologjike ku kalon rruga.

Kanalet anësore, tombinot dhe veprat e artit kanë nevojë për pastrime të pjesshme dhe per mirembajtje te vazhdueshme.

Sinjalistika dhe siguria rrugore kanë nevojë për permiresime, rifreskim dhe zëvendësime të pjesshme. Problem perben prezenca e madhe e kembesoreve, pasi rruga kalon ne qendra te banuara me qarkullim te madh kembesoresh, prandaj duhen marre masa per vendosjen e sinjalistikes shtese paralajmeruese.

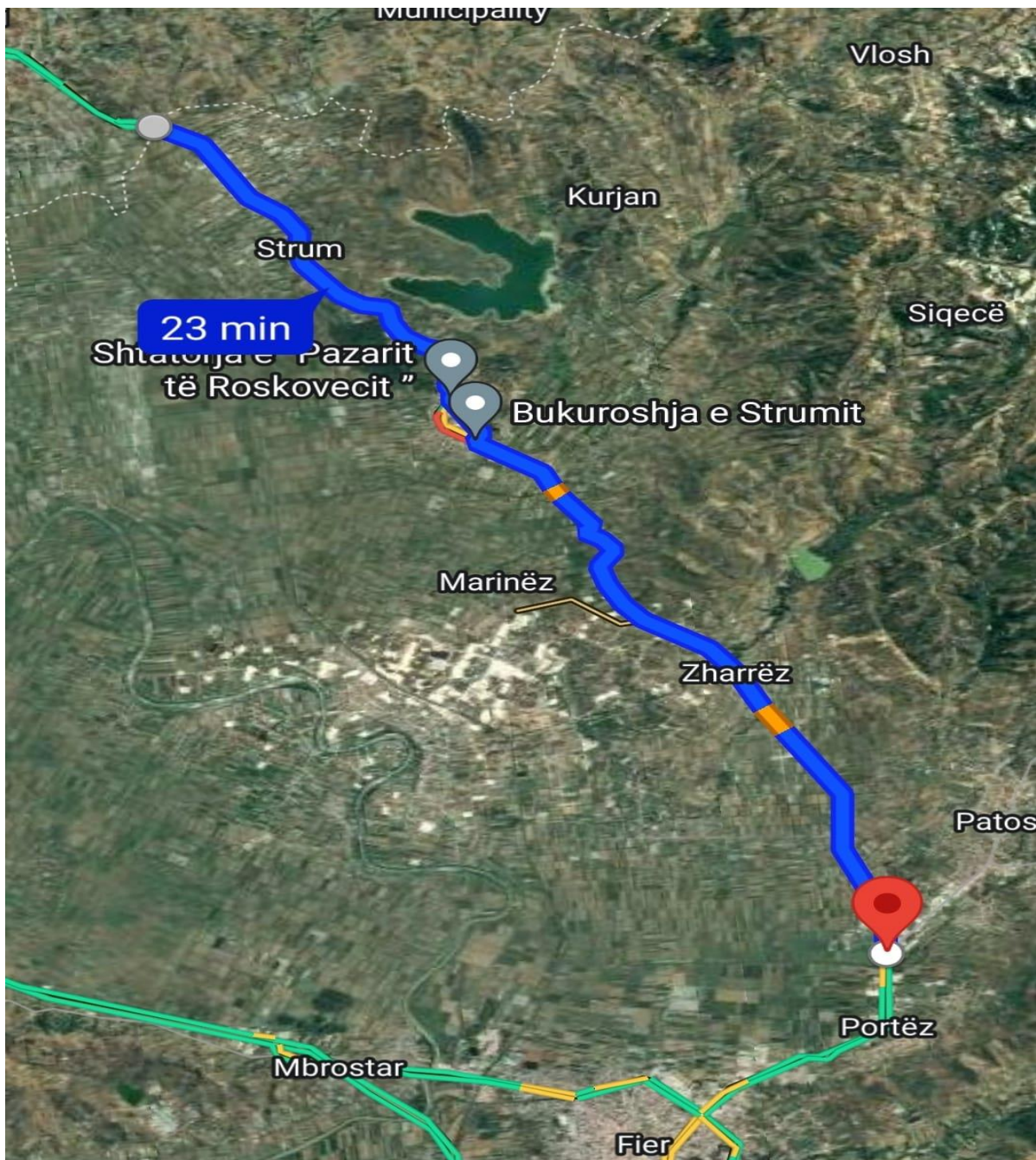
Nga pikpamja e Mirembajtjes Dimerores rruga nuk paraqet probleme shqetesuese. Reshjet e debores jane te rralla. Formimi i ngricave dhe akullit ne stinen e dimrit eshte evident ne rastet e temperaturave te uleta dhe duhet te menaxhohet.

Rruga është në terren fushor me një karrexhatë pa mirëmbajtje dimërore.

Niveli i kërkuar i shërbimit “i mirë”.

**Kordinat gjeografike te fillimit: 40°41'52.8", 19°35'43.7"**

**Kordinat gjeografike te mbarimit : 40°45'54.7", 19°45'55.2"**



#### **IV – Aksi rrugor K/Marinez – Marinez 3 km**

Ky segment rrugor lidh Marinzen me aksin rrugor Fier – Berat. Eshte nje aks shume i rëndesishem nga pikpamja social – ekonomike pasi i sherben nje komuniteti te madh banoresh dhe shume bizneseve te karakterit bujqesor, blegtoral dhe agroturistik. Eshte aks i rëndesishem ekonomik ne lidhje me prodhimin e naftes bruto ne vendin tone.

Rruga shtrihet ne nje terren fushor me parametra planimetrike te favorshme me perjashtim te pak kthesave te forta. Parametrat altimetrike te rruges jane te mira.

Është segment me një karrexhatë me dy kahe lëvizje.

Kjo rruge eshte rikonstruktuar nga Fondi Shqiptar i Zhvillimit para shume vitesh.

Shtresat asfaltike janë në gjendje relativisht te amortizuar. Ka nevoje për riparime. Aktivizohen sistematikisht plasaritje ne disa zona te rruges. Keto plasaritje duhet te trajtohen dhe duhet te monitorohen pasi krijohen per shkak te problemeve te nenshtresave dhe te formacioneve gjeologjike ku kalon rruga.

Kanalet anësore, tombinot dhe veprat e artit kanë nevojë për pastrime të pjesshme dhe per mirembajtje te vazhdueshme.

Sinjalistika dhe siguria rrugore kanë nevojë për permiresime, rifreskim dhe zëvendësime të pjesshme. Problem perben prezenca e madhe e kembesoreve, pasi rruga kalon ne qendra te banuara me qarkullim te madh kembesoresh, prandaj duhen marre masa per vendosjen e sinjalistikes shtese paralajmeruese.

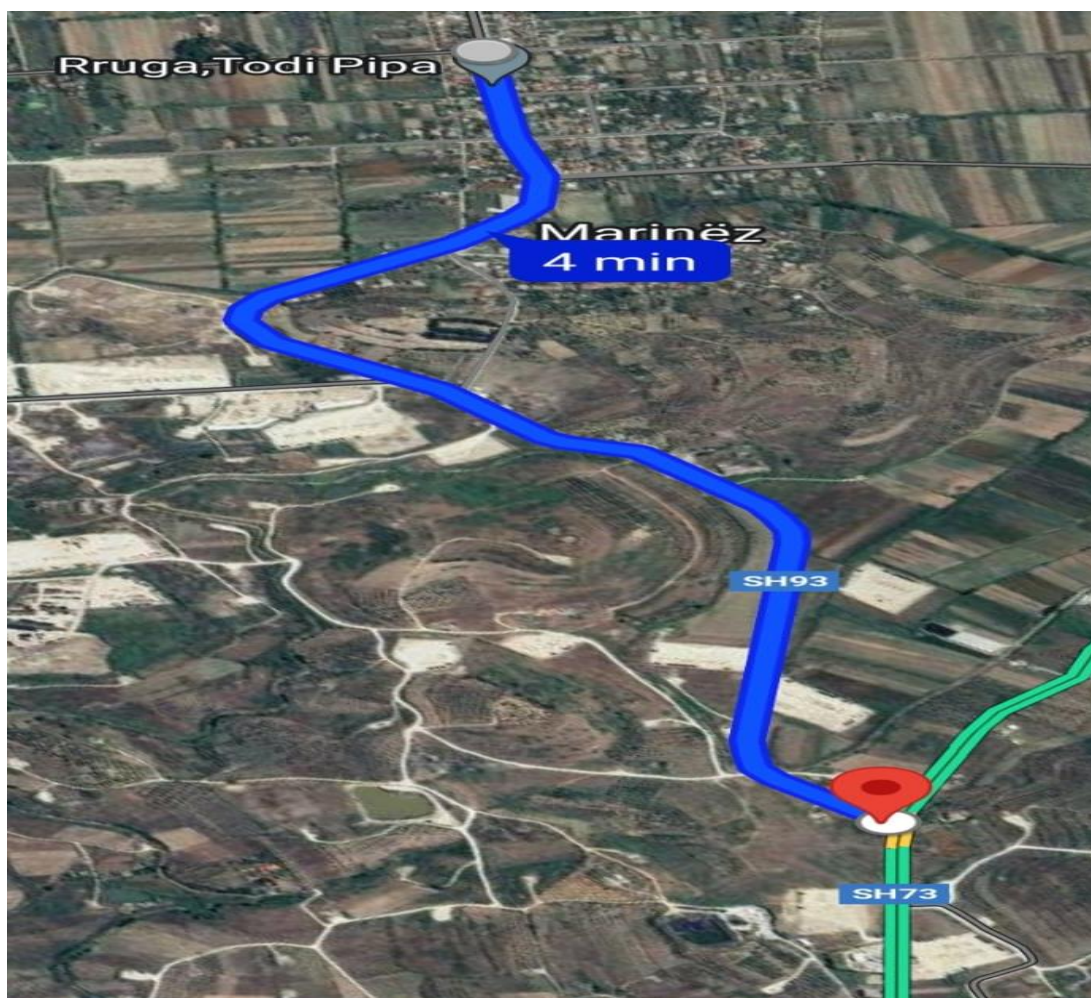
Nga pikpamja e Mirembajtjes Dimerore rruga nuk paraqet probleme shqetesuese. Reshjet e debores jane te rralla. Formimi i ngricave dhe akullit ne stinen e dimrit eshte evident ne rastet e temperaturave te uleta dhe duhet te menaxhohet.

Rruga është në terren fushor me një karrexhatë pa mirëmbajtje dimërore.

Niveli i kërkuar i shërbimit “i mirë”.

**Kordinat gjeografike te fillimit: 40°43'10.4", 19°39'46.8"**

**Kordinat gjeografike te mbarimit : 40°44'24.9", 19°40'29.0"**



## V – Aksi rrugor Strum – Qafe Marinez 12 km

Ky segment rrugor lidh Marinzen, Jagodinen, Sukun etj me aksin rrugor Fier – Berat. Eshte nje aks shume i rendesishem nga pikpamja social – ekonomike pasi i sherben nje komuniteti te madh banoresh dhe shume bizneseve te karakterit bujqesor, blegtoral dhe agroturistik. Eshte aks i rendesishem ekonomik ne lidhje me prodhimin e naftes bruto ne vendin tone.

Rruga shtrihet ne nje terren fushor dhe kodrinor me parametra planimetrike te favorshme me perjashtim te disa kthesave te forta. Parametrat altimetrike te rruges jane pergjithesisht te mira.

Është segment me një karrexhatë me dy kahe lëvizje.

Kjo rruge eshte rikonstruktuar nga Fondi Shqiptar i Zhvillimit para rreth 15 vitesh.

Shtresat asfaltike janë në gjendje relativisht te amortizuar. Ka nevojë për riparime. Aktivizohen sistematikisht plasaritje ne disa zona te rruges. Keto plasaritje duhet te trajtohen dhe duhet te monitorohen pasi krijohen per shkak te problemeve te nenshtresave dhe te formacioneve gjeologjike ku kalon rruga.

Kanalet anësore, tombinot dhe veprat e artit kanë nevojë për pastrime të pjesshme dhe per mirembajtje te vazhdueshme.

Sinjalistika dhe siguria rrugore kanë nevojë për permiresime, rifreskim dhe zëvendësime të pjesshme. Problem perben prezenca e madhe e kembesoreve, pasi rruga kalon ne qendra te banuara me qarkullim te madh kembesoresh, prandaj duhen marre masa per vendosjen e sinjalistikes shtese paralajmeruese.

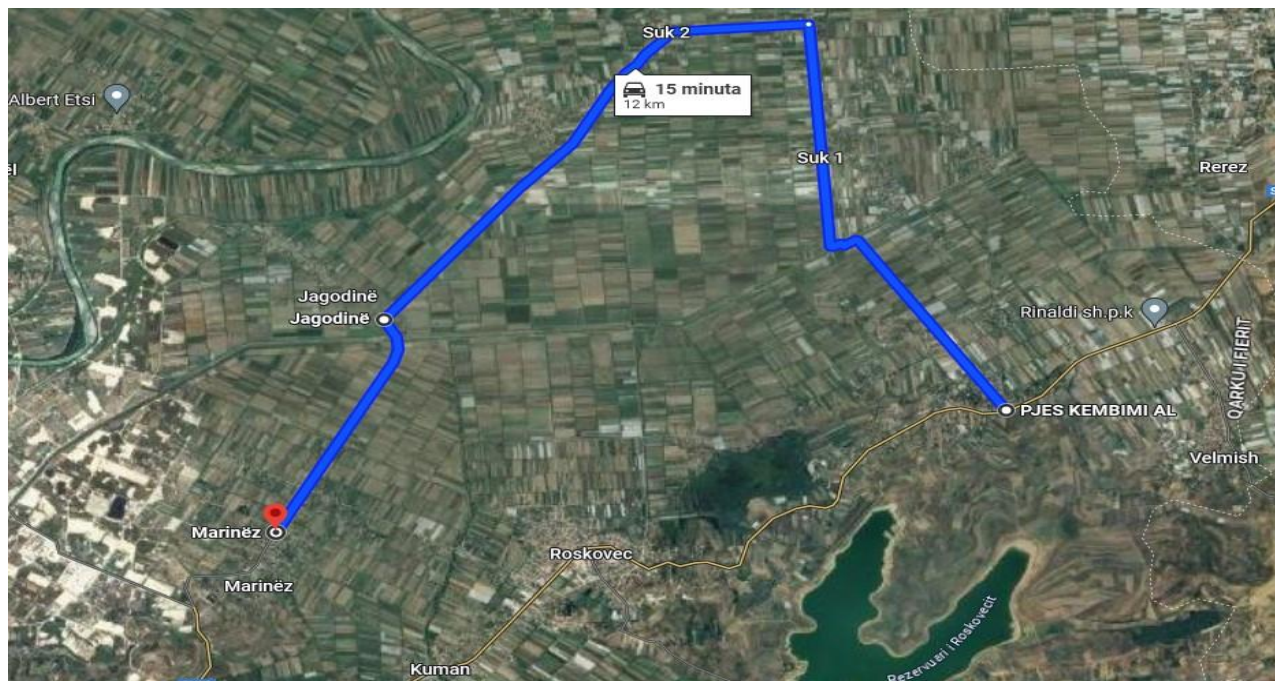
Nga pikpamja e Mirembajtjes Dimërore rruga nuk paraqet probleme shqetesuese. Reshjet e deboret jane te rralla. Formimi i ngricave dhe akullit ne stinen e dimrit eshte evident ne rastet e temperaturave te uleta dhe duhet te menaxhohet.

Rruga është në terren fushor me një karrexhatë pa mirëmbajtje dimërore.

Niveli i kërkuar i shërbimit “i mirë”.

**Kordinat gjeografike te fillimit: 40°45'04.0", 19°44'35.0"**

**Kordinat gjeografike te mbarimit : 40°44'24.9", 19°40'29.0"**



**GRUPI I PUNES**



