



REPUBLIKA E SHQIPËRISË
AUTORITETI RRUGOR SHQIPTAR

TERMA REFERENCE

PËR OBJEKTIN

“ Studim Projektim Rehabilitim dhe Masa Inxhinierike rruga e Spille ”

TIRANE 2020

I. TË PËRGJITHSHME

Autoriteti Rrugor Shqiptar me buxhetin e shtetit 2020 dhe në vazhdim ka planifikuar të financojë projektin me objekt : ”Studim Projektim Rehabilitim dhe masa inxhinierike rruga e Spille”

II. PËRSHKRIMI

Segmenti rrugor që merret për trajtim është: fillimi i segmentit rrugor, progresiv 0.00 është kryqëzimi në nivel, krahu i djathtë me rrugën Kavajë – Rrogozhinë, numër rruge SH-4, ndërsa pika fundore e segmentit rrugor është e lokalizuar ne Spille plazh, në progresiv afro 14.0+600 ml.

Zhvillimi planimetrik e altimetrik i rrugës, referuar kushteve të relievit, e kategorisë aktuale të rrugës është i mirë (rrezja minimale, pjerrësi e vijueshmëri nivelete).

Kategoria e rrugës ndërurbane dytësore me karakter lokal e turistik, është kategoria “F”, Gjerësia e pjesës kaluese të asfaltuar është në përgjithësi 6.3 m, gjëresia e bankinave anësore me stabilizant është 1.0 m. Gjerësia e trupi të rrugës është afro 8.5 m (seksioni tërthor tip).

Gjendja e strukturave rrugore ekzistuese

Gjendja e strukturave rrugore kryesisht tip soleton b/a (struktura të vogla), është e mirë. Tre urat b/a tra i thjeshtë, më të medha të lokalizuar përgjatë segmentit me një H.D, me gjatësi respektive 1) H.D = 7.0 ml, 2) H.D. = 8.0 ml, 3) H.D. =10 ml, paraqiten pa problem, përfshirë dhe rrugët hyrëse e dalëse në ura pas mbështetjeve anësore.

Pjesa kaluese e urave është e plotësuar me trotuare në të dy krahët.



Gjendja e shtresave

Gjendja e shtresave rrugore ekzistuese nga pikpamja strukturore në lidhje me aftësinë mbajtëse dhe funksionale, në përgjithësi është e mirë. Segmenti rrugor është rehabilituar vitet e fundit.



Kushtet e relievit

Kushtet e relievit ku zhvillohet segmenti rrugor, janë kryesisht fushorë dhe kodrinore. Referuar këtyre kushteve, rruga nuk paraqet probleme që kanë të bëjnë me skarpata të larta, me stabilitetin e tyre si dhe qëndrueshmërinë e shpateve në pjesen kodrinore.

Zonat Urbane

Përgjatë segmentit rrugor janë të trajtuara me elementët e nevojshëm të infrastrukturës urbane me trotuare, ndriçim e kanalizime.

Sinjalistika ekzistuese dhe siguria rrugore

Segmenti rrugor është plotësuar së fundmi me elementë të sigurisë rrugore, me vendosjen e barrierave mbrojtëse metalike (guardrails).

Ndërsa pjesa I përket sinjalistikës duhet të bëhet plotësimi i sinjalistikës horizontale/vijëzimit dhe me delineatorë të zakonshëm dhe modular/shevron në kthesa.

Sistemi i kullimit dhe drenazhimit të ujrave sipërfaqësorë

Pjesa e rrugës (zona kodrinore), me pjerrësi nivelete është e trajtuar me sistem kullimi e drenazhimi të ujrave sipërfaqësor, pjesa anësore ka kanal e kunetë betoni.

III. QËLLIMI I PUNËS

Ajo çfarë kërkohet në këto Terma Reference është pikërisht studimi dhe projektimi për kryesisht marrjen e masave inxhinierike, për eliminimin e çedimeve të pjesëshme, dhe të plota si dhe plotësimi me ndërtimin e mureve mbajtës për këto zona.

Theksojmë se rruga është rehabilituar vitet e fundit dhe nuk duket e afektuar nga dukuri gjeodinamike, rrëshqitje të pastra me plane konture e shkëputje të dukshme.

Në mënyrë të veçantë konsulenti duhet të ketë parasysh për ndërhyrje, si më poshtë :

- Progresiv afro 0.00+900 ml, duhet të bëhet zëvendësimi i shtresave asfaltike, nëpërmjet riveshjes me gjatësi $L=20$ ml.
- Progresiv afro 2.0+900 deri në progresiv 3.0+200 ml, me gjatësi afro **300 ml** ka dëmtim të strukturës së shtresave, rezultat i çedimit të pjesshëm, shfaqur në gjysmën e pjesës kaluese. Për këtë pjesë duhet të bëhet trajtimi i kasonetës (bazamentit) si dhe zëvendësimi komplet i shtresave rrugore (nënshtresa, nënbaza, baza dhe shtresat asfaltike)





- Progresiv afro 6.0+400 ml kërkohet të bëhet ndërtimi i murit mbajtës, rekomandojmë gabion me gjatësi afro 40 ml, në lartësi nga **2.5-4.5 m**. Në këtë zonë ka dëmtim të pjesës së trupit të rrugës me gjërësi afro **2.5 m**, të shkaktuar në pjesën e mbushjes, rezultat i mungesës së murit mbajtës.



- Progresiv afro 7.0+600 ml ka dëmtim të pjesës së trupit të rrugës, kërkohet ndërtimi i një muri mbajtës me gabion, me gjatësi afro **20 ml**.



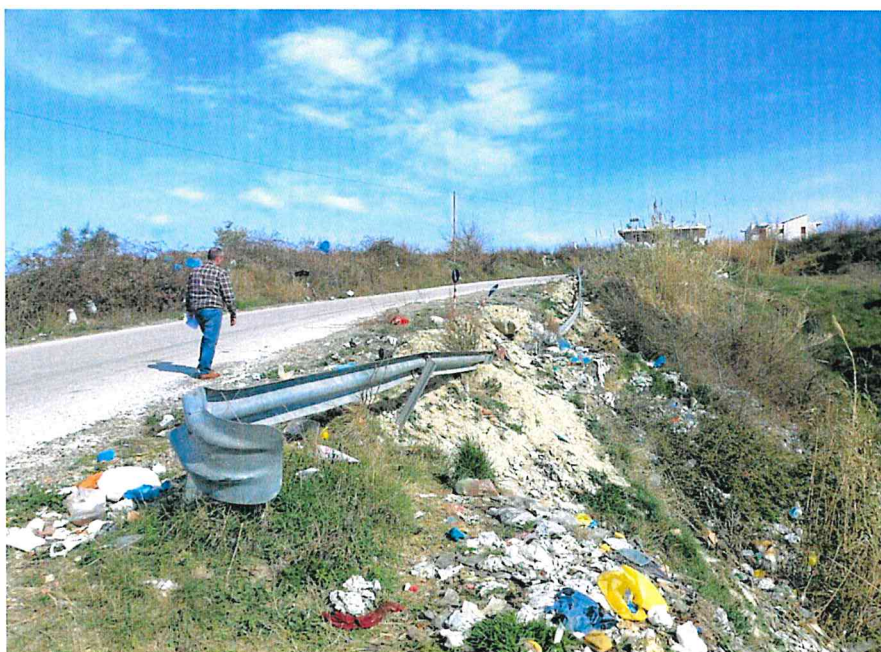
- Progresiv afro 7.00+800 ml deri ne progresiv afro 7.0+920 ml ka çedim të ndjeshëm në gjatësi afro **120 ml** që ka afektuar komplet gjërësinë e trupit të rrugës, shkaktuar kryesisht nga mungesa e disiplinimit të ujrave sipërfaqësorë, mungesa e mureve mbajtës e pritës në këtë zonë.



- Ndërhyrja për stabilizim konsiston në ndërtimin e murit pritës gabion me këtë gjatësi, 120 ml, e lartësi muri afro 1.5 m, të shoqëruar me kanal anësor me veshje betoni, si dhe plotësimin e shtresave rrugore për stabilizimin e tyre dhe rregullimin e niveletës.



- Progresiv afro 8.0+700 ml – dëmtim i pjesshëm i trupit të rrugës, shkaktuar në pjesën e mbushjes me gjatësi afro 40 ml. Duhet të bëhet mbilartësimi dhe zgjatje e murit ekzistues me gabion.



Sa më sipër, gjatësia e përgjithëshme e zonave të dëmtuara të detajuara që kërkon plotësim kryesisht me mure mbajtës e trajtim të shtresave rrugore, shoqëruar me përmirësimin e sistemit të kullimit për ujrat sipërfaqësore është afro 540 ml.

Konsulenti do të marrë në konsideratë çdo projekt apo studim, që është bërë apo po kryhet në këtë zonë, duke dhënë edhe propozimet e tij.

Konsulenti duhet të mbështetet në standartet shqiptare në fuqi (RrTPNRr- 2015) dhe standardeve europiane të miratuara dhe të përditësuara, për këtë kategori rruge.



IV. Kërkesat për Konsulentin dhe Paraqitja e Dokumentacionit.

4.1 Projekt-Idea

Në studimin e këtij objekti Konsulenti duhet të shqyrtojë jo më pak se dy variante por duke mos e kufizuar atë për të studiuar dhe paraqitur variante apo nënvariate tjera, që ai do t'i vlerësojë të arsyeshme t'i paraqesë.

Gjatë kësaj faze konsulenti duhet që të përfshijë dhe aktivitetet e mëposhtme:

- Kryerjen e vëzhgimeve që synojnë në eliminimin e hamendësimeve të bëra gjatë fazave më të hershme.
- Përgatitjen e metodologjisë së përgjithshme të ndërtimit.
- Përgatitjen e programit të punimeve.
- Përgatitjen e vlerësimit të kostos.

4.2 Ndikimet ndaj mjedisit

Për gjurmën ekzistuese duhen paraqitur mënyra për zbutjen e ndikimeve në mjedis (zhurmat, peisazhin).

4.3 Studimi Topografik.

Për këtë qëllim do të kryhet një rilevim i plotë i cili do të hartohet nga Konsulenti.

4.4 Studimi gjeologjik.

Ky studim do të paraqesë rezultatet egzistuese të përfituara prej mostrave të materialeve të nxjerra para fazës së projekt-idesë duke marrë parasysh dhe studimet e bëra në projekte të mëparshme. Studimi gjeologjik duhet të trajtojë të gjitha çështjet që lidhen me vlerësimin e kushteve të bazamentit, për përcaktimin e aftësisë mbajtëse të dherave të bazamentit dhe të shtresave të rrugë ekzistuese.

Studimi do të shoqërohet dhe me fotografi të cilat së bashku me hartat dhe testimet e kryera do të shërbejnë për të konfirmuar rezultatet e përfshira në studimin gjeoteknik. Studimi do të ketë datë dhe të jetë i konfirmuar nga specialisti gjeoteknik apo grupi i projektimit gjeoteknik.

4.5 Studimi Hidrologjik.

Duhet të vlerësojë kushtet hidrologjike përgjatë trasesë së rrugës ekzistuese duke përfshirë dhe rekomandimin e drenazhimit të ujrave sipërfaqësorë dhe nëntokësorë. Në përfundim të këtij studimi do të përgatitet Raporti Hidrologjik i cili do të ketë datë dhe të jetë i firmosur.



4.6 Raporti i VNM-së

Ky raport do të japë në mënyrë të përmbledhur përshkrimin e zonës si dhe ndikimet dhe masat e parashikuara për secilin nga variantet në fazën e projekt - idesë.

4.7 Kërkesat për leje apo licensa

Në këtë raport konsulenti do të raportojë për lejet apo kërkesat që klienti duhet të marrë gjatë fazave të projektimit dhe ndërtimit të objektit nga Instituti i Monumenteve të Kulturës, Agjencia e Shërbimit Arkeologjik, Ministria e Mjedisit.

4.8 Vizatimet

Konsulenti duhet të paraqesë vizatimet e mëposhtme duke organizuar pjesën bazë të dokumentave të kontratës për zbatimin e punimeve.

- Horografia në shkallen, 1:5000, ose 1:2000. Në raste që zona e studimit është shumë e madhe duhet të përgatitet një hartë përmbledhëse në një shkallë të përshtatëshme.
- Planimetri e rrugës në shkallë 1:1000; 1:500; 1:200
- Profil gjatësor H 1:1000 V 1: 100 .
- Profila tërhor SH 1: 200; 1:100
- Profila tërthor tip SH 1:25; 1:50
- Harta e rievimit topografik SH 1;1000; 1:500; 1:200
- Harta hidrollogjike SH 1:1 000
- Harta gjeologjike SH 1:1 000; 1:500; 1:200.
- Vizatime të veprave të artit, mureve mbajtës apo pritës, themelet, etj. SH 1: 50: 1:100.
- Harta të ndryshme të ndjeshmërisë mjedisore , të objekteve kulturore dhe arkeologjike në se ka, për të gjitha variantet SH 1:1 000
- Planet vendore të miratuara nga Bashkia apo KKRRT apo dhe planet e dhëna dhe të miratuara me leje ndërtimi që janë në faze ndërtimi.

4.9 Volumet e punës dhe Preventivi.

Konsulenti do të përgatisë volumet e punës respektive për të gjithë kategoritë e punëve të paraqitura në projekt. Volumet do të llogariten në bazë të vizatimeve të projektit. Çmimet njësi për të gjitha punimet përkatëse do të llogariten duke pasur parasysh çmimet mesatare të miratuara me VKM dhe ato që nuk gjenden në manuale të shoqërohen me analiza teknike. Raporti i Projekt Idesë mbasi firmoset dhe vulozet nga specialistët e firmës konsulente paraqitet tek ARRSH në formë zyrtare për shqyrtim dhe miratim. Projekt-ideja do të dorëzohet në tre kopje të shkruara dhe në dy kopje në CD në formatin original të punuar.



V. Kërkesat për Projekt – Zbatimin.

Në këtë fazë dhe mbi bazë të variantit përfundimtar të miratuar të projekt idesë nga KT i A.Rr.Sh-së, Konsulenti do të hartojë projektin e zbatimit i cili përfshin përgatitjen e të gjithë dokumentacionit të nevojshëm.

5.1 Raporti Përfundimtar i studimit te trafikut.

Raporti përfundimtar i Studimit te Trafikut do të përmbledhe në mënyre të detajuar të gjitha matjet e kryera në objekt nga vetë konsulenti për periudhën që ai ka kryer studimin, të gjitha matjet e trafikut të gjeneruara nga ARRSH gjatë viteve të kaluara, përlllogaritjet dhe parashikimin e trafikut për vitet e ardhshme. Raporti do të jetë firmosur në origjinal dhe i shoqëruar me të gjitha tabelat e matjeve dhe menyrën e llogaritjes.

5.2 Raporti Përfundimtar i studimit Topografik

Raporti përfundimtar i Studimit Topografik duhet të përmbajë të gjithë informacionin e rëndësishëm topografik i cili nevojitet gjatë fazës së hartimit të projektit të zbatimit si dhe të asaj së zbatimit të punimeve. Varianti përfundimtar dhe i miratuar i zgjidhjes së planimetrisë i përcaktuar tashmë dhe i fiksuar në harta dixhitale duhet që për këtë fazë të fiksohet edhe në terren nëpërmjet pikave kryesore të rrjetit koordinativ, të cilat duhet të kenë koordinatat dhe kuotat përkatëse. Këto pika do t'i sherbejnë ndërtuesit për piketimin përfundimtar të aksit në terren, gjithashtu të fiksohen në terren piketat.

Në këtë fazë konsulenti do të paraqesë një raport të saktë të vendodhjes piketave kryesore të vendosura prej tij për zbatimin e punimeve.

Të gjitha kuotat e rrugës do të jenë absolute dhe të fiksuara në repera fikse betoni.

Në çdo rast me fillimin e punimeve nga kontraktori, konsulenti do të jetë prezent për dorëzimin e këtyre piketave.

5.3 Raporti përfundimtar i Studimit Gjeoteknik.

Konsulenti në përgatitjen e këtij raporti duhet të rishikojë edhe një herë Raportin Gjeoteknik të përgatitur në variantin e projekt-idesë duke e plotësuar atë me informacione shtesë apo të dala gjatë shqyrtimit të projekt idesë në KT të A.Rr.Sh- së.

Studimi gjeologjik duhet të jetë i saktësuar duke përfshirë të gjithë dukurinë, aksin, këndin dhe analizën e saktë gjeomorfologjike të zonave rrëshqitëse nese ka.

Raporti i Studimit Gjeoteknik duhet të përpilohet për secilin dukuri fiziko-gjeologjike të trajtuar dhe për secilin nënobjekt të veprës duke përfshirë dhe materialet e ndërtimit.

Raporti i Studimit Gjeoteknik do të ketë përmbajtjen si më poshtë:

- teksti i raportit, parametrat gjeoteknik të projektimit.
- materiali grafik, harta, planimetritë, prerjet gjeologo-inxhinierike dhe në mënyrë të veçantë testimet apo shpimeve.
- fotografi ilustrative.
- konkluzionet dhe rekomandimet e grupit të studimit.



5.4 Përgatitja e metodologjisë përfundimtare të punimeve të ndërtimit

Mbas përpunimit të projektit dhe hartimin e projektit përfundimtar të zbatimit Konsulenti duhet të kryejë rishikimin e metodologjisë së ndërtimit. Metodologjia e ndërtimit ndërmjet të tjerave duhet ti referohet dhe çështjeve mjedisore, çështjeve të monumenteve të kulturës apo historike të cilave duhet ti kushtojë vëmendje Kontraktori.

Këtu Konsulenti do të japë dhe propozimin e tij për vendet e marrjes së materialeve që do shërbejnë për lëndë të parë në ndërtimin e objektit, cilësinë dhe specifikimet e tyre.

Në këtë fazë gjithashtu, konsulenti do të përshkruajë dhe punimet ndihmëse, nevojat e ndërtimit të rrugëve të shërbimit të spostimeve të ndryshme elektrofonike, të masave për devijimin e pjesshëm të trafikut apo tjera që dalin gjatë ndërtimit të veprës.

Konsulenti do të përshkruajë në mënyre të veçanë dhe masat e marra për sigurinë rrugore përfshirë dhe sinjalistikën.

5.5 Raporti përfundimtar i shpronësimeve.

Konsulenti në këtë fazë do të rishikojë investigimet e kryera në fazën e proejkt-idesë duke përshkruar tashmë në menyrë të qartë dhe të hollësishme listën e pronarëve që shpronësohen, sipërfaqet e objekteve apo trojeve të bashkëngjitura me planimetritë e objekteve dhe gen-planet e trojeve, llogaritjet e sipërfaqeve si dhe vlerën e plotë të shpronësimit.

Bashkëngjitur me këto të dhëna do të jenë dhe miratimet e Zyrave të Regjistrimit të Pasurive të Paluejtshme apo në mungesë të dokumenteve të pronësisë ato të ALUIZNIT apo çdo miratim tjetër nga Pushteti Lokal. Kjo do të vlejë dhe për pronën shtetërore. Për këtë qëllim do të punojë ngushtë dhe me strukturat përkatëse të Bashkisë Tiranë.

5.6 Volumet e punës dhe Preventivi

Bazuar në llogaritjet dhe vizatimet e projektit Konsulenti do të hartojë një listë me të gjitha zërat e punimeve që janë pjesë përbërëse e listës përfundimtare të volumeve (Preventivi). Preventivi do të shoqërohet me tabelat e volumeve dhe menyrën e llogaritjes tyre. Çmimet do të jenë ato njësi të miratuara me VKM. Një kopje të listës çmimeve njësi në rast se Konsulenti nuk arrin ta marrë nga fletoret zyrtare mund ta marrë në çdo kohë pranë A.Rr.Sh-së, zërat e punimeve që nuk janë përfshirë në listën e çmimeve njësi të miratuar. Konsulenti do t'i shoqërojë me analizën e llogaritjes çmimit.

Preventivi do të shoqërohet me tabelën e llogaritjes së volumeve.

Gjthashtu:

Projektuesi /konsulenti duhet të paraqesë një përmbledhëse me të dhënat tekniko-ekonomike të projektit ku të perfshihen, por pa u kufizuar:

- Kategoria e rrugës, gjatësia, gjërësia, pozicioni gjeografik, veprat e artit përgjatë rrugës dhe vlera ndërtimore e objektit.
- Të dhënat teknike dhe kosto për km të objektit.



- Të dhënat teknike dhe kosto për km të veprave inxhinierike te vogla/ të mëdha, tunele / viadukte/ ura/ nyje/ mbrojtje lumore/ masa inxhinierike/ tombino/ mure pritës dhe mbrojtës /nënkalime / mbikalime etj.
- Kosto/ km për sinjalistikën dhe sigurinë rrugore.
- Kosto/ km të ndriçimit rrugor.
- Të tjera sipas natyrës dhe llojit të ndërhyrjes në infrastrukturen rrugore.

5.7 Përgatitja e Raportit Përfundimtar Teknik të Projektit të Zbatimit.

Raporti i projektit të zbatimit do të përfshijë të gjithë informacionin e mësipërm si dhe të reflektojë në trajtë të shkruar arsyet mbi të cilat është bazuar hartimi i detajuar i projektit.

Bashkëngjitur me këtë raport do të jenë në origjinal të gjitha miratimet, lejet apo propozimet e aktorëve pjesëmarrës dhe të interesuar si Pushteti Lokal, ZRPP, ALUIZNI, DPUK, KESH, ALBTELEKOM, KKR (Këshilli Kombëtar i Restaurimeve) mendimin nga Agjencia Kombëtare e Zonave të Mbrojtura (AKZM), etj.

Drafti i raportit përfundimtar të projektit të zbatimit do të ketë datë dhe të jetë i firmosur dhe do të paraqitet në formë zyrtare tek A.Rr.Sh-së për shqyrtim dhe miratim.

5.8 Vizatimet

Konsulenti në fazën e projektit të zbatimit në formë grafike duhet të paraqesë vizatimet e mëposhtme duke organizuar pjesën bazë të dokumentave të kontratës për zbatimin e punimeve.

- Horografia në shkallën 1: 5 000
- Planimetri e hollësishme në shkallë 1:1 000; 1:500; 1:200.
- Profil gjatësor H 1:1000 V 1: 100 dhe H 1;500 V 1:100.
- Profila tërthor SH 1: 100; 1: 200
- Profila tërthor tip SH 1:25; 1:50.
- Harta e rilevimit topografik SH 1:1 000; 1:500; 1:200.
- Harta hidrollogjike SH 1:1000
- Harta gjeollogjike SH 1:1000; 1:500; 1:200.
- Vizatime e veprave të artit, detajet të vecanta themeleve prerjet të mureve mbajtes apo pritës etj SH 1: 50; 1: 100
- Harta të ndryshme të ndjeshmërisë mjedisore , të objekteve kulturore dhe arkeollogjike në se ka, për të gjitha variantet SH 1:1 000
- Planimetritë e shpronësimeve SH 1:1000 ; 1:500.
- Zonat ku do të merren materialet e ndërtimit lëndë e parë përfshirë dhe punimet e përkohëshme vendet e depozitimive etj SH 1:1000
- Plani i devijimit të trafikut të përkohshëm dhe sinjalistika për këtë qëllim.



5.9 Afati dhe mënyra e dorëzimit të projektit të zbatimit.

Mbas kthimit të draft raportit me vërejtje nga A.R.Sh-ja, Konsulenti do të përgatisë dhe dorëzojë në rrugë zyrtare në A.Rr.Sh projektin e plotë të zbatimit së bashku me Raportin Përfundimtar, Specifikimet teknike dhe Preventivin përfundimtar. Drafti të dorëzohet në një kopje në format A-3.

Projekti do të dorëzohet në forme të shkruar në 5 (pesë) kopje të firmosura në origjinal dhe në formatet e kërkuara A-3. Raportet do të dorëzohen në format A-4.

Projekti i Zbatimit do të dorëzohet në tre kopje elektronike (në disk) në formatin origjinal të punuar ose kompatibël me programet AutoCad, ArcView etj. Në menyrë elektronike do të dorëzohen dhe raportet ,preventivi dhe specifikimet teknike. Ato duhet të jenë në formatin origjinal të punuar.

Përvec kësaj Konsulenti do të përgatisë një kopje elektronike me pjesët kryesore të projektit në format PDF së bashku me raportin përfundimtar dhe specifikimet teknike. Kjo kopje elektronike (CD)do të shërbejë për tender.

VI. RAPORTI I VLERËSIMIT TË NDIKIMIT NË MJEDIS

“Studim Projektim Rehabilitim dhe masa inxhinierike rruga e Spille

Sipas Ligjit Nr. 10440, datë 07.07.2011 “Për Vlerësimin e Ndikimit në Mjedis”, procedura e ndikimit në mjedis përfshin:

- a) Proçesin paraprak të Vlerësimit të Ndikimit në Mjedis;
- b) Proçesin e thelluar të Vlerësimit të Ndikimit në Mjedis.

“Studim Projektim Rehabilitim dhe masa inxhinierike rruga e Spille në bazë të Ligjit 10440, date 07.07.2011 ‘Për Vlerësimin e Ndikimit në Mjedis’”, Shtojca II, përfshihet: **Projekteve që i nënshtrohen procedurës paraprake të vlerësimit të ndikimit në mjedis**, Pika 10. Prodhime infrastrukture. d) Ndërtim rrugësh, portesh dhe instalimesh për porte, duke përfshirë dhe portet e peshkimit (projekte që nuk përfshihen në shtojcën I).

Hartimi i raportit të VNM – së duhet të bazohet në Vendimin e Këshillit të Ministrave nr. 686, datë 29.07.2015 “Për miratimin e rregullave, të përgjegjësisë e të afateve për zhvillimin e procedurës së Vlerësimit të Ndikimit në Mjedis (VNM) dhe procedurës së transferimit të Vendimit e Deklaratës Mjedisore”, do të përgatisë:

1. Relacionin teknik të projektit të propozuar
2. Raportin paraprak të Vlerësimit të Ndikimit në Mjedis

1. Në Raportin Teknik të projektit të propozuar, duhet të përfshihen:

- a) qëllimi i projektit të propozuar;
- b) planimetrinë e vendndodhjes së projektit, ku të pasqyrohen në hartë topografike kufijtë e sipërfaqes, të shoqëruar me koordinatat, sipas sistemit koordinativ GAUS KRUGE, fotografi dhe të dhëna për përdorimin ekzistues të sipërfaqes që do të përdoret përkohësisht apo përherë nga projekti, gjatë fazës së ndërtimit apo funksionimit të veprimtarisë;
- c) informacionin për qendrat e banuara, në zonën ku propozohet të zbatohet projekti, shoqëruar me fotografi dhe të dhëna për distancën e tyre nga vendndodhja e projektit të



propozuar, si dhe përcaktimin e njësisë së qeverisjes vendore që administron territorin ku propozohet projekti;

- ç) skicat dhe planimetritë e objekteve dhe strukturave të projektin, si dhe mënyrat dhe metodat që do të përdoren për ndërtimin e objekteve dhe strukturave të projektit;
- d) përshkrimin e proceseve ndërtimore dhe teknologjike, përfshirë kapacitetet prodhuese /përpunuese, sasi të lëndëve të para dhe produktet përfundimtare të projektit;
- dh) informacionin për infrastrukturën e nevojshme për lidhjen me rrjetin elektrik, furnizimin me ujë, shkarkimet e ujërave të ndotura dhe mbetjeve, si dhe informacionin për rrugët ekzistuese të aksesit apo nevojën për hapje të rrugëve të reja;
- e) programin për ndërtimin, kohëzgjatjen e ndërtimit, kohëzgjatjen e planifikuar për funksionimin e projektit, kohën e mundshme të përfundimit të funksionimit të projektit dhe, sipas rastit, edhe fazën e planifikuar të rehabilitimit të sipërfaqes, pas mbarimit të funksionimit të projektit;
- ë) lëndët e para që do të përdoren për ndërtimin dhe mënyra e sigurimit të tyre (materiale ndërtimi, ujë dhe energji);
- f) informacionin për lidhjet e mundshme të projektit me projekte të tjera ekzistuese përreth/pranë zonës së projektit;
- g) informacionin për alternativat e marra në konsideratë, për sa i takon përzgjedhjes së vendndodhjes së projektit dhe teknologjisë që do të përdoret;
- gj) të dhënat për përdorimin e lëndëve të para gjatë funksionimit, përfshirë sasi të ujit të nevojshëm, të energjisë, lëndëve djegëse dhe mënyrën e sigurimit të tyre;
- h) aktivitete të tjera që mund të nevojiten për zbatimin e projektit, si ndërtimi i kampeve apo rezidencave etj.;
- i) informacionin për lejet, autorizimet dhe licencat e nevojshme për projektin, në përputhje me përcaktimet e bëra në legjislacionin në fuqi, si dhe institucionet kompetente për lejimin / autorizimin/ licencimin e projektit;
- j) kopje të lejeve, autorizimeve dhe licencave që disponon zhvilluesi për projektin e propozuar, në përputhje me përcaktimet e bëra në legjislacionin në fuqi, si dhe institucionet kompetente për lejimin / autorizimin/licencimin e projektit.

2. Në Raportin paraprak të VNM-së, duhet të përfshihen:

- a) përshkrimi i mbulesës bimore të sipërfaqes ku propozohet të zbatohet projekti, shoqëruar dhe me fotografi;
- b) informacion për praninë e burimeve ujore, në sipërfaqen e kërkuar nga projekti dhe në afërsi të tij;
- c) informacion lidhur me identifikimin e ndikimeve të mundshme në mjedis të projektit, përfshirë ndikimet në biodiversitet, ujë, tokë dhe ajër;
- ç) një përshkrim për shkarkimet e mundshme në mjedis, të tilla si: ujëra të ndotura, gaze, pluhur, zhurma, vibrime, si dhe për prodhimin e mbetjeve; (*Duhet të identifikohen venddepozitimet për mbetjet e ngurta të autorizuar nga pushteti vendor.*)
- d) informacion për kohëzgjatjen e mundshme të ndikimeve negative të identikuara;
- dh) të dhëna për shtrirjen e mundshme hapësinore të ndikimit negativ në mjedis, që nënkupton distancën fizike nga vendndodhja e projektit, dhe vlerat e ndikuara që përfshihen në të;
- e) mundësinë e rehabilitimit të mjedisit të ndikuar dhe mundësinë e kthimit të mjedisit të ndikuar të sipërfaqes në gjendjen e mëparshme, si dhe kostot financiare të përafërta për rehabilitimin;
- ë) masat e mundshme për shmangien dhe zbutjen e ndikimeve negative në mjedis;



f) ndikimet e mundshme në mjedisin ndërkufitar (nëse projekti ka natyrë të tillë).

Raporti i paraprak i VNM-së dhe Relacioni Teknik të jetë i nënshkruar nga personi fizik/juridik i licencuar. Të dorëzohet edhe akti i regjistrimit të personit fizik/juridik, sipas legjislacionit në fuqi.

VI. KOHA DHE DORËZIMI I DOKUMENTAVE

Projektideja - jo më shumë se 3 muaj nga data e nënshkrimit të kontratës.

Drafti i projektzbatimit jo më vonë se 5 muaj nga data e miratimit të projekt i desë, ndërsa dorëzimi i projektit të plotë të zbatimit- jo më vonë se 6 muaj nga data e nënshkrimit të kontratës.

Dorëzimi i projektit të zbatimit do të bëhet në rrugë zyrtare shoqëruar me fletë inventari. Ato duhet të jenë të firmosura dhe të vulosura në origjinal nga projektuesit.

Bashkëngjitur me projektin duhet të sillen edhe miratimet apo opsionet e Pushtetit Lokal (Bashkisë Tirane) ose të institucioneve të sipërpërmendura që kanë bashkëpunuar dhe që janë pjesëmarrës dhe aktorë në këtë projekt.

