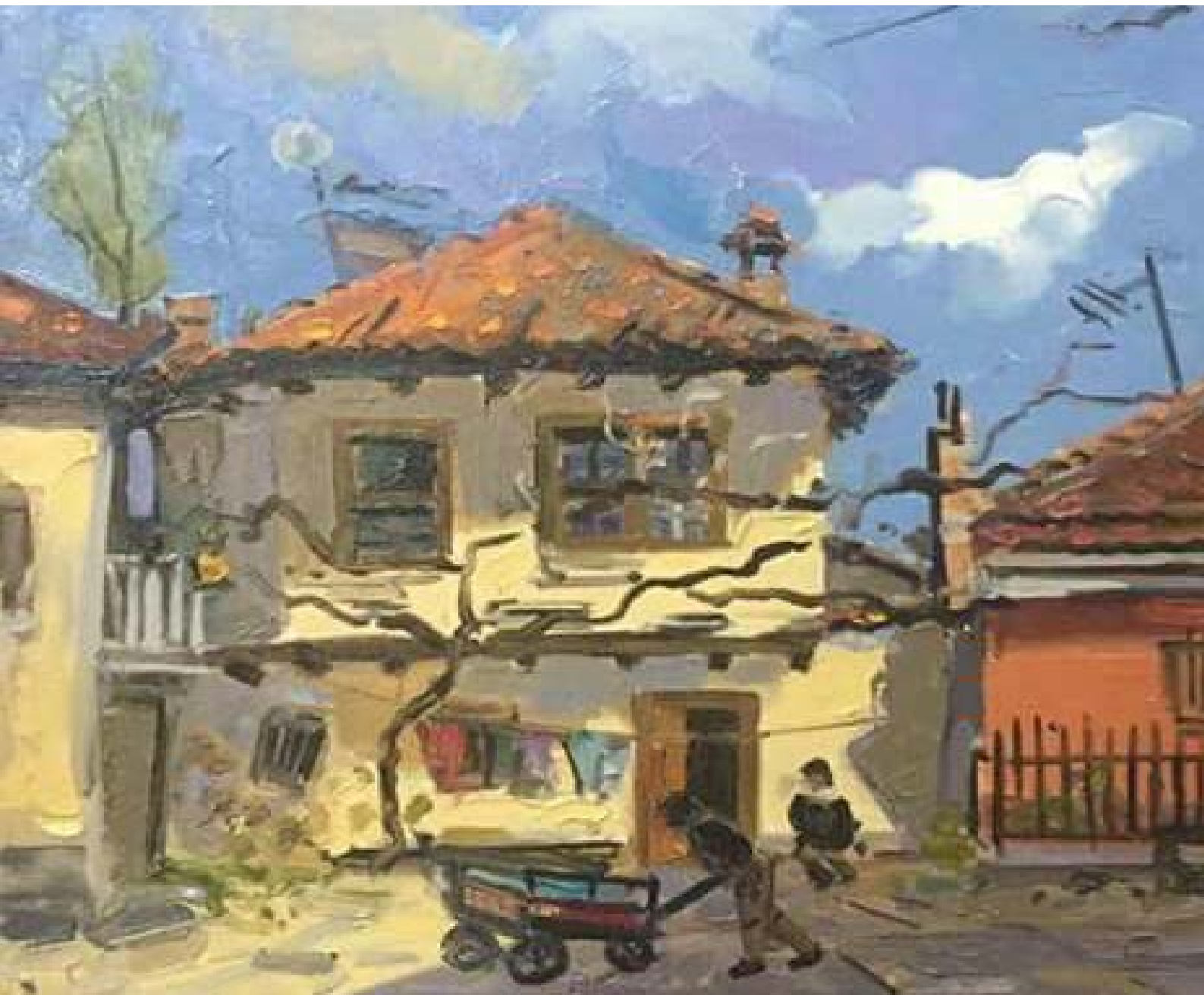


Specifikimet teknike për
Ndërhyrjet kryesore restauruese |
**“RESTAURIMI DHE RIKUALIFIKIMI URBAN
I QENDRËS HISTORIKE
DHE ZONËS SË MBROJTUR TË QYTETIT
TË POGRADECIT**

(faza 3)





Përmbledhje e SPECIFIKIMEVE TEKNIKE

1. PËRSHKRIM I PËRGJITHSHËM.....	5
1.1. Shpjegimi i terminologjisë	5
1.1.1 Ndërhyrjet në “ monumentet e kulturës”	6
1.1.2 Qëllimi i punës.....	6
1.2. Dorëzimet te Mbikqyrësi i Punimeve.....	7
1.2.1. Njësitë matëse	7
1.2.2. Grafiku i punimeve	7
1.2.3 Tabelat Informuese	7
1.2.4. Autorizimet me shkrim.....	8
1.2.5. Informacioni që duhet ti sigurohet mbikqyrësit të punimeve restauruese:	8
1.2.6. Dorëzimet:.....	8
1.2.7. Vizatimet e punimeve të zbatuara dhe libreza e masave:	9
1.2.8. Dokumentat dhe vizatimet:.....	9
1.2.9. Mostrat:	9
1.2.10. Zëvendësimet:.....	9
1.2.11. Kopjimi i vizatimeve (Vizatimet siç është zbatuar):	9
1.2.12. Fotografitë e objektit para – pas punimeve restauruese:.....	10
1.3. Punimet e gabuara dhe siguria.....	10
1.3.1. Punime të gabuara:.....	10
1.3.2. Tabelat njoftuese, etj:	10
1.3.3. Sigurimi Teknik:	10
1.4. Gërmimet	11
1.5. Hedhja dhe emërtimi i materialeve.....	11
1.6. Mbrojtja	11
1.6.1. Puna ekzistuese:	11
1.6.2. Mbrojtja e punës dhe e publikut.....	12
1.6.3. Mbrojtja e pemëve	12
1.7. Skleria:	12
1.8. Transporti dhe magazinimi i materialeve.....	12
1.9. Pastrimi i kantierit.....	13
2. NDËRHYRJE KONSERVUESE DHE RESTAURUESE	13
2.1. Punimet e Prishjeve.....	13
2.2.1. Skleritë	13
2.2.2. Mbikëqyrja	14
2.2.3. Metoda e prishjes	14
2.2.4. Siguria në punë	14
2.2.5. Zbulim çatie ekzistuese me tjegulla vendi dhe marsejeze	14
2.2.6. Çmontim ullukësh eksistues llamarine dhe plastik vertikal dhe horizontal.....	15

2.2.7.	Çmontim i mbulesave (tendave) metalike të papërshtatshme dhe i mbulesave të tjera metalike të tyre	15
2.2.8.	Çmontim i qepenave dhe dyerve metalike të papërshtatshme...	16
2.2.9.	Çmontim i zgarave të hekurit të dyqaneve.	16
2.2.10.	Çmontim i vetratave të drurit, dritareve dhe dyerve të papërshtatshme	16
2.2.11.	Çmontim i pllakave të veshjeve në fasadë	17
2.2.12.	Prishje e suvatimit të degraduar në fasadë	17
2.2.13.	Prishje muri tulle.....	18
2.2.14.	Prishje elementësh, shtresa betoni të realizuara vitet e fundit....	18
2.2.15.	Heqje pragjesh vetratash dhe dyersh.....	19
2.2.16.	Pastrim i mureve të gurit të xokolit nga shtresa e gëlqeres.	19
2.2.17.	Gërmim dheu seksion i detyruar toke	19
2.2.18.	Heqje dhe sistemim i instalimeve elektrike dhe linjave të tjera në fasadë.	20
2.2.19.	Transport mbetjesh ndërtimi, me auto deri 7 km.	20
2.3.	Punimet e restaurimit	20
2.3.1.	Pastrimi i fasadës nga pluhurat dhe depozitimet sipërfaqësore me ujë, me pompë me presion, (idropultrice)	20
2.3.2.	Restaurim xokoli (mur guri e llaç gëlqere)	21
2.3.3.	Shtresë me pllaka guri	22
2.3.4.	Fugatim muri guri/tulle.....	22
2.3.5.	Suva e zakonshme fasadë muri tulle/ llaç gëlqere 1:2.....	23
2.3.6.	Suvatim shpatulla dyer, dritare, qepena	24
2.3.7.	Kornizë dekorative ndërmejt kateve me suva	24
2.3.8.	Restaurim kornizash dekorative me suva nën strehë	25
2.3.9.	Restaurim dhe plotësim i kornizave dekorative të gurit	25
2.3.10.	Restaurimi dhe dhe plotësim i kornizave dekorative të gurit në elementët arkitektonikë si kapitete apo korniza me dekor dhe të punuara me gur të gdhendur	26
2.3.11.	Restaurim kornizash dekorative guri nën strehë.....	27
2.3.12.	Restaurim dhe plotësim kornizash dekorative guri ndërmejt kateve	27
2.3.13.	Vendosja pragje dyer, dritare	28
2.3.14.	Restaurim trotuaresh me gurë.....	28
2.3.15.	Restaurim bordura guri	29
2.3.16.	Bojatisje me bojë akrilike importi cilesi e I-rë kundër lagështisë në fasadë	29
2.3.17.	Restaurim çatie me tjegulla vendi	30
2.3.18.	Mbulim çatie me tjegulla vendi.....	31
2.3.19.	Dysheme druri mbi konstruksionin e çatisë	32
2.3.20.	Hidroizolimi i çatisë	34
2.3.21.	Trarë tavani të sharruar	34
2.3.22.	Restaurim i murit kallkan.....	35



2.3.23.	Restaurim oxhakësh dekorativ me tulla mbi çati	35
2.3.24.	Impluve	35
2.3.25.	Ulluket dhe kasetat	36
2.3.26.	Restaurim pusetash shiu dhe kthim në gjendjen e mëparshme .	36
2.3.27.	Punime restaurimi në vetrata, dyer dhe dritare	36
2.3.28.	Qepena , kangjella , dyer	37
2.3.29.	Strehat, Reklamat, tabelat informative	38
2.3.30.	Vazo lulesh me strukturë metalike.....	38
2.3.31.	Gjelbërim dekorues në fasadë me strukturë metalike.....	39
2.4.	Punimet për rrjetin elektrik dhe ndriçimin.....	39
2.5.	Lidhja me Rrjetin e furnizimit me energji	40
3.	NDËRHJRJE KONSOLIDUESE	41
3.1.	Ndërhjrje në themele.....	41
3.2.	Ndwrhjrje pwrforcuese nw muraturw me ccarje, mbrojtja e konstruksionit nga faktorwt ambiental	42
3.3.	Vlerwsimi i soletave dhe dwmtimii tavaneve	45
3.4.	Arkitrarw tw dwmtuar, ndwrhjrjet e nevojshme	47
3.5.	Sistemi i kapriatws sw ccatisw	48
3.6.	Pwrforcimi i objekteve nw raport me riskun sizmik.....	49

1. PËRSHKRIM I PËRGJITHSHËM

Qëllimi kryesor i projektit është restaurimi dhe rikualifikimi urban i Qendres Historike dhe zones se mbrojtur te qytetit te Pogradecit, në mënyrë që nëpërmjet restaurimit, konservimit dhe rehabilitimit të vendbanimeve tradicionale dhe i zonave të trashëgimisë kulturore të rritet turizmi dhe si rrjedhojë zhvillimi ekonomik i zonës. Specifikimet teknike të ndërhyrjeve restauruese janë të përshkruara gjerësisht si në vijim me shpjegimin e metodologjisë së ndërhyrjes në ccdo njësi tregëtare/banesë dhe në infrastrukturë.

Çdo ndërhyrje në pasurinë kulturore duhet të jetë në përputhje me Projektin e miratuar në KKTKM, këto specifikime teknike, si dhe normat teknike të restaurimit.

Baza ligjore shqiptare e aplikuar në pasuritë kulturore materiale gjatë procesit të ndërhyrjeve ruajtëse dhe mbrojtëse:

- Ligji Nr. 27/2018 "Për trashëgiminë kulturore dhe muzetë";
- VKM Nr. 1099, datë 24.12.2020 "Për miratimin e mënyrave të trajtimit, normave teknike, kriterëve dhe modeleve të ndërhyrjeve në fushën e ruajtjes së pasurive kulturore".
- VKM Nr. 1125, datë 30.12.2020 "Për miratimin e rregullave të projektimit, zbatimit të punimeve të ndërhyrjeve ruajtëse e mbrojtëse në pasuritë kulturore materiale, mbikëqyrjes dhe kolaudimit".

1.1. Shpjegimi i terminologjisë

"Monument kulture i kategorisë I": është ndërtimi me vlera të spikatura dhe me rëndësi të veçantë për trashëgiminë kulturore, i cili ruhet në tërësinë e përbërësve të tij arkitektonikë dhe teknikë. Kompozimi i vëllimeve, trajtimi arkitektonik i pamjeve të jashtme e të brendshme, si dhe zgjidhja planimetricke e funksionale e këtyre monumenteve nuk mund të ndryshohen.

"Restaurim": është vlerësimi i thelbit origjinal të vlerave të pasurive kulturore nëpërmjet ndërhyrjeve për ndalimin e degradimeve të mëtejshme, nxjerrjen në pah të vlerave kulturore dhe transmetimin e tyre. Në rastin e vlerave të trashëgimisë kulturore të paluajtshme, që gjenden në zona të deklaruara me rrezik sizmik, sipas ligjeve në fuqi, restaurimi përfshin edhe ndërhyrjet për përmirësim strukturor.

"Konservim paraprak": janë të gjitha masat e ndërmarra, që nuk kërkojnë ndërhyrje direkte në pasuritë kulturore materiale, siç janë krijimi i kushteve të përshtatshme (lagështi relative, temperaturë, pastërti nga ndotja atmosferike,

dëmtimi biologjik dhe fizik në fonde, ekspozimi dhe transporti), me qëllim parandalimin e çdo lloj dëmtimi.

“Konservim i integruar”: është metodologjia, që nënkupton pajtimin e kërkesave të konservimit me objektivat e planifikimit dhe menaxhimit urban, të cilat duhet të kenë për qëllim krijimin e harmonisë, shmangien e funksioneve të padëshiruara dhe mirëmbajtjen e nivelit ekzistues të vlerave funksionale dhe kulturore.

“Parandalim”: është tërësia e veprimeve për kufizimin e situatave të rrezikut, të lidhura me pasurinë kulturore në kontekstin e saj.

“Dëmtim”: është tërësia e veprimeve, të qëllimta ose jo, në pasuritë kulturore, që cenojnë tërësinë ose elemente të veçanta të këtyre pasurive.

“Monitorimi arkeologjik”: është një program vëzhgimi dhe hetimi i kryer gjatë zbatimit të një projekti zhvillimor, brenda një zone të caktuar apo siti, në tokë ose nën ujë, ku ekziston mundësia që depozitimet arkeologjike mund të prishen ose të shkatërrohen. Ky proces nënkupton praninë e specialistëve arkeologë gjatë zhvillimit të punimeve të projektit deri në përfundim të gërmimeve dhe rezulton me përgatitjen e një raporti dhe arkivimin e të dhënave.

Këshillat mbi Parimet dhe Metodatat të cilat ofrojnë udhëzimet e propozuara të ndërhyrjeve konservuese dhe restauruese duhet të lexohen së bashku me këtë dokument.

1.1.1 Ndërhyrjet në “monumentet e kulturës”

Në disa raste nevojat për konservim duhet ti paraprijnë atyre të vendosjes në siguri, në vazhdim nuk është e nevojshme të rregullohen nivelet e sigurisë të një ndërtese historike me ato ndërtesave të reja por është e mjaftueshme që nivelet e sigurisë të përmirësohen krahasuar me ato para ndërhyrjes.

Teknikat e ndërhyrjeve që do përdoren në monumentet e kulturës duhet të respektojnë karakteristikat historike, artistike, arkitektonike dhe shpërndarjen e tyre. Kjo do të thotë që përmirësimi duhet të realizohet pa prodhuar modifikime substanciale në sjelljen e strukturës dhe ndërtesës duke përdorur për sa është e mundur teknika ndërhyrje dhe metodologji operative tradicionale, konservim të materies, kushteve fizike dhe morfologjike. Teknika dhe materiale me karakter reversibël edhe pjesor që përdoren në mënyrë diskrete, jo evazive dhe në koherencë me llogjikën konstruktive të strukturës ekzistuese.

1.1.2 Qëllimi i punës

Kontraktori duhet të bëjë kujdes në zbatimin e punimeve sipas projektit të miratuar në KKTKM në përputhje dhe me kushtet e kontratës si dhe të plotësojë çdo defekt gjatë punimeve. Kontraktuesi do të sigurojë që drejtuesi teknik i punimeve restauruese të jetë prezent gjatë gjithë procesit të zbatimit të punimeve, gjithashtu personeli i kualifikuar për këto tipologji punimesh. Materialet, pajisjet dhe të gjitha sende të tjera, qoftë të një natyre të përkohshme ose të përhershme, të nevojshme për zbatimin dhe përfundimin e punëve, dhe për korigjimin e ndonjë defekti, për aq sa është e specifikuar në këtë dokument, ose mund të nxirret në mënyrë të arsyeshme gjatë zbatimit të kontratës nga Drejtuesi i Projektit më tej i quajtur Mbikqyrësi i Punimeve restauruese.

1.2. Dorëzimet te Mbikqyrësi i Punimeve

1.2.1. Njësitë matëse

Në përgjithësi njësitë matëse të përdorura janë njësi metrike në mm, cm, m, m², m³, copë, ml. Pikat dhjetore janë të shkruara si ". ".

1.2.2. Grafiku i punimeve

Kontraktuesi duhet ti japë supervizorit një program të plotë duke i treguar rendin, procedurën dhe metodën sipas të cilave, ai propozon të punohet në sit deri në mbarim të punës.

- Informacioni që mban supervizori duhet të përshijë:
- Vizatime që tregojnë rregullimin e përgjithshëm të ambienteve të godinës dhe të ndonjë ndërtimi apo structure tjetër të përkohshme, të cilat ai i propozon për përdorim.
- Detaje të vendosje të strukturave të përkohshme
- Plane të tjera që ai propozon ti adoptojë për restaurimin dhe përfundimin e të gjitha punëve.
- Detaje të fuqisë punëtore të kualifikuar dhe jo të kualifikuar.
- Supervizionin e punimeve

1.2.3 Tabelat Informuese

Kontraktori duhet të vendosë dy tabela, që të përmbajnë informacion të dhënë nga supervizori dhe të vendosen në vendet e caktuara nga ai. Fjalët

duhet shkruar në mënyrë të tillë që të jenë të lexueshme nga një distancë prej 50 m. Gjuha e shkruar duhet të jetë në Shqip.

1.2.4. Autorizimet me shkrim

“Rregullat me shkrim” do ti referohen cdo dokumenti dhe letre të nënshkruar nga supervizori të dërguara kontraktuesit që përmbajnë instruksione, udhëzime ose orientime për kontraktorin në mënyrë që ai të realizojë ekzekutimin e kësaj kontrate.

Fjalët e aprovuara, të drejtuara, të autorizuar, të kërkuara, të lejuara, të urdhëruara, të instruktuar, të emëruara, të konsideruara të nevojshme, urdhëresa ose jo(duke përfshirë emra, folje, dhe ndajfolje) të një rëndësie, do të kuptohen që të aprovimet e shkruara, drejtimet, autorizimet, kërkesat, lejet, rregullat, instruksionet, emërimet, urdhëresat e supervizorit që do të përdoren deri në daljen e një plani tjetër pune.

1.2.5. Informacioni që duhet ti sigurohet mbikqyrësit të punimeve restauruese:

- Vizatime grafike që tregojnë sistemimin e përgjithshëm të ambientit dhe të ndonjë ndërtimi apo strukture tjetër të përkohshme, të cilat ai i propozon për përdorim;
- detaje të vendosjes së konstruksioneve dhe punëve të përkohshme;
- plane të tjera që ai propozon t’i adaptojë për konsolidim e restaurim dhe përfundimin e të gjitha punëve, si dhe në vijim,
- detaje të fuqisë punëtore të kualifikuar dhe pajisje e makineri që do të përdori.

Mënyra dhe rregulli që janë propozuar për të zbatuar këto punime është temë për t’u rregulluar dhe miratuar nga Mbikqyrësi i Punimeve të restaurimit, dhe çmimi i kontratës duhet të jetë i tillë që të përfshijë çdo rregullim të nevojshëm, të kërkuar nga mbikqyrësi i punimeve gjatë zbatimit të punimeve.

1.2.6. Dorëzimet:

Kontraktori duhet t’i dorëzojë Mbikqyrësit të punimeve restauruese: për çdo punim shtesë një vizatim të detajuar dhe volumin e kërkuar dhe puna duhet të fillojë vetëm pas miratimit nga Mbikqyrësi i punimeve. Në rast se punimet shtesë janë zëra të rinj dhe prekin thelbin e projektit të restaurimit, punimet duhet të miratohen fillimisht nga mbikqyrësi i punimeve dhe Zhvilluesi (investitori) dhe nga KKTKM. Kontraktori duhet të nënshkruajë propozime, detaje, skica, llogaritje, informacione, materiale, çertifikata testi, kurdo që të kërkojnë nga Mbikqyrësi. Mbikqyrësi i Punimeve do të pranojë çdo dorëzim

dhe nëse janë të përshtatshme do t'i përgjigjet kontraktorit në përputhje me çdo klauzolë përkatëse të kushteve të kontratës. Çdo pranim duhet bërë me data në marrëveshje me Mbikqyrësin e Punimeve dhe duke iu referuar programit të miratuar dhe kohës së nevojshme që i duhet Mbikqyrësit për të bërë këto pranime.

1.2.7. Vizatimet e punimeve të zbatuara dhe librezat e masave:

Kontraktori do t'i përgatisë dhe dorëzojë Mbikqyrësit tre grupe të dokumentacioneve të punimeve sipas projektit. Ky material duhet të përmbajë një komplet të vizatimeve të projektit të zbatuar, vizatimet shtesë të bëra gjatë zbatimit të punimeve të miratuara nga Mbikqyrësi, si dhe librezat e masave për çdo volum pune.

1.2.8. Dokumentat dhe vizatimet:

Kontraktori do të verifikojë të gjitha dimensionet, sasinë dhe detajet të treguara në Vizatimet Grafike, ose të dhëna të tjera dhe Zhvilluesi nuk do të mbajë përgjegjësi për ndonjë mangësi ose mospërputhje të gjetur në to. Mos zbulimi ose korigjimi i gabimeve ose mospërputhjeve nuk do ta lehtësojë Kontraktorin nga përgjegjësia për punë të pakënaqëshme. Kontraktori do të marrë përsipër të gjithë përgjegjësinë në bërjen e llogaritjeve të madhësive, llojeve dhe sasive të materialeve dhe pajisjeve të përfshira në punën që duhet bërë sipas Kontratës. Ai nuk do të lejohet të ketë avantazhe nga ndonjë gabim ose mospërputhje, ndërsa një udhëzim i plotë do të jepet nga Zhvilluesi nëse gabime të tilla ose mospërputhje do të zbulohen.

1.2.9. Mostrat:

Kontraktori duhet të sigurojë mostra, të etiketuara sipas të gjitha përshtatjeve, aksesoreve dhe tema të tjera që mund të kërkohen me të drejtë nga Mbikqyrësi për inspektim. Mostrat duhen dorëzuar në zyrën e Mbikqyrësit.

1.2.10. Zëvendësimet:

Zëvendësimi i materialeve të specifikuara do të bëhet vetëm me miratimin e Mbikqyrësit të Punimeve i cili duhet të jetë i argumentuar dhe në funksion të përmirësimit të cilësisë apo origjinalitetit të veprës. Nëse materiali i propozuar për tu zëvendësuar është i njëjtë ose më i mirë se materialet e specifikuara; ose nëse materialet e specifikuara nuk mund të sillen në objekt në kohë për të përfunduar punimet e Kontratës për shkak të kushteve jashtë kontrollit të Kontraktorit, që kjo të merret në konsideratë, kërkesa për zëvendësim do të shoqërohet me një dokument dëshmi të cilësisë.

1.2.11. Kopjimi i vizatimeve (Vizatimet siç është zbatuar):

Kontraktori duhet të përgatisë vizatimet për të gjitha punimet "siç janë zbatuar faktikisht" në terren. Gjatë zbatimit të punimeve në kantier,

Kontraktori do të ruajë të gjithë informacionin e nevojshëm për përgatitjen e "Vizatimeve siç është zbatuar". Do të shënojë në mënyrë të qartë vizatimet dhe të gjitha dokumentat e tjera të cilat mbulojnë punën e vazhdueshme të përfunduar. Këto vizatime do të përditësohen në mënyrë të vazhdueshme dhe do t'i dorëzohen Mbikqyrësit të punimeve çdo muaj për aprovim, pasi punimet të kenë përfunduar, së bashku me kopjen përfundimtare. Materiali mujor do të dorëzohet në kopje letër.

Si përfundim, kopjet e riprodhuara të Vizatimeve, "siç është zbatuar" do t'i dorëzohen Mbikqyrësit për miratim.

1.2.12. Fotografitë e objektit para – pas punimeve restauruese:

Kontraktori duhet të bëjë fotografi me ngjyra sipas udhëzimeve të Mbikqyrësit të Punimeve në vendet e punës për të demonstruar kushtet e objektit përpara fillimit, progresin gjatë punës restauruese dhe mbas përfundimit të punimeve.

1.3. Punimet e gabuara dhe siguria

1.3.1. Punime të gabuara:

Çdo punë, që nuk është në përputhje me projektin e miratuar nga KKTKM, si dhe këto specifikime, duhet refuzuar dhe kontraktuesi duhet të riparojë çdo defekt me shpenzimet e veta, sipas projektit të miratuar. Në rastet kur kontraktori i punimeve restauruese gjykon të përshtasi punime gjatë procesit të restaurimit në funksion të këtij procesi, *çdo ndryshim bëhet me miratim të Mbikqyrësit të Punimeve dhe këto përshtatje nuk duhet të prekin thelbin e projektit.*

1.3.2. Tabelat njoftuese, etj:

Asnjë tabelë njoftuese nuk duhet vendosur, përveç: Kontraktori do të ndërtojë dy tabela, që përmbajnë informacion të dhënë nga Mbikqyrësi i punimeve dhe vendosen në vendet e caktuara nga ai. Fjalët duhen shkruar në mënyrë të tillë, që të jenë të lexueshme nga një distancë prej 100 m. Gjuha e shkruar duhet të jetë në shqip.

1.3.3. Sigurimi Teknik:

Kontraktori do të zbatojë të gjitha punimet sipas standarteve Europiane dhe Shqiptare të sigurimit teknik në punë. Ai duhet të sigurojë një plan për sigurimin teknik dhe staf të kualifikuar për inspektimin e sigurimit teknik, kryerjen e instruktimit teknik për çdo punonjës dhe për çdo zë pune specifik. Gjatë punimeve të prishjes e çmontimit punëtorët duhet të veshin rroba të dhura të sigurisë duke përfshirë syze në mbrojtjen e syrit, maska pluhuri, këpucë të sigurisë, doreza të punës dhe kasketa të forta, gjithashtu këto masa duhet ti sigurojnë edhe gjatë proceseve të tjera të

punës. Kontraktori duhet të mbajë proces-verbaleve për çdo lloj aksidenti të mundshëm në punë dhe mbarëvajtjen e sigurimit teknik të cilin duhet t'ja prezantojë Mbikqyrësit çdo muaj.

1.4. Gërmimet

Të tregohet kujdes gjatë gërmimit për vendosjen e murit me tel gabioni, këto punime duhet të kryen me krahë dhe në prezencë të mbikqyrësit të punimeve.

1.5. Hedhja dhe emërtimi i materialeve

Duke përjashtuar rastet ku tregohet në specifikime, në raste të tjera të gjitha materialet rikupero do të ripërdoren dhe materialet e papërshtatshme largohen nga kantieri dhe nuk ripërdoren. Titullimi për të gjitha materialet që rezultojnë nga prishja - çmontimi, dhe pajisjeve që do të hiqen, i vishet Kontraktuesi me miratimin e Mbikqyrësit. Me autorizim nga Mbikqyrësi mund të fillojnë punimet për prishjen - çmontimin. Materialet dhe pajisjet rikupero të pronës nuk do të shiten nga Kontraktori, ato mund të ripërdoren sipas udhëzimeve të mbikqyrësit ose të bëhen pronë e DRTK-së përkatëse si institucioni administrues i kësaj pasurie kulturore. Materialet e tjera që nuk mund të ripërdoren dhe që konsiderohen si mbetje, do të largohen nga Kontraktori dhe do të depozitohen në vendet e caktuara nga Bashkia.

1.6. Mbrojtja

1.6.1. Puna ekzistuese:

Para fillimit të punëve Kontraktuesi së bashku me Mbikqyrësin duhet të inspektojë dhe të identifikojë të gjitha njësitë ekzistuese të cilat do të mbahen ose të ripërdoren. Një punë e tillë ekzistuese e cila është: (a) të mbeten në vend, (b), për ripërdorim, ose (c) të mbetet pronë e DRTK-së, do të mbrohet duke përdorur mbulesa të përkohshme, perforcuese dhe parandaluese. Objektet të cilat do mbeten dhe të cilat janë të dëmtuara gjatë kryerjes së punës do të riparohen në gjendjen e tyre origjinale ose të zëvendësohen me të reja me shpenzimet e Kontraktuesit. Nuk duhet të mbingarkohen elementet strukturore me depozitime materiale. Duhet siguar mbështetje të reja dhe përforcime për ndërtimet e dobësuar ekzistuese nga punimet e prishjeve-çmontimeve. **Në asnjë moment për çfarëdolloj arsye nuk duhet të rrezikohet dëmtimi i strukturës së pasurisë kulturore.** Nëse vihet re humbja e stabilitetit të strukturës atëherë Kontraktuesi do të marrë

masa të menjëhershme për të siguruar punimet (puntelime, përforcime, pajantime) dhe të izolojë zonën dhe të informojë Mbikqyrësin.

1.6.2. Mbrojtja e punës dhe e publikut

Sipërmarrësi do të marrë masa paraprake për mbrojtjen e punëtorëve. Masat e sigurimit paraprak të ligjeve të aplikushme, kodeve të ndërtesave dhe të ndërtimit do të respektohen. Makineritë, pajisjet dhe çdo rrezik do të kqyren ose eliminohen në përputhje me masat paraprake të sigurimit.

1.6.3. Mbrojtja e pemëve

Të gjitha pemët të cilat nuk janë të aprovuara për prerjen duhet të mbrohen nga dëmtimi gjatë tërë periudhës së kontratës. Pemët me diametër më të vogël se 10 cm dhe të larta deri 1m mbi tokë (shkurret, barërat etj) do të priten, pa lejen paraprake të autoriteteve dhe të mbikëqyrësit.

1.7. Skelëria:

Të gjitha skelat duhet të projektohen dhe të montohen në përputhje me standardet e kërkuara. Vetëm punëtorët me përvojë dhe kompetent do të montojnë skelërinë në lartësi. Kontraktuesi do të sigurojë që çdo modifikim të nevojshëm të skelave gjatë rrjedhës së punëve, do të pranohen nga montuesit e skelave në mënyrë që skela do të mbetet e përshtatshme për qëllimin për të cilin janë të dedikuara. Nënshkrimi i miratimit të skelës do të bëhen i dukshëm në çdo pikë të hyrjes në nivel të tokës tek skela. Punimet në skelë të paautorizuara janë rreptësisht të ndaluara. Duhet patur kujdes që ngarkesa e çdo grumbulli mbeturinash në skelë nuk e duhet ta kalojë ngarkesën e lejuar sipas projektimit dhe të bëhet shpërndarje e tyre. Ngarkesat maksimale të lejueshme të skelave do të jenë qartë të dukshme në të gjitha pikat e hyrjes në nivelin e tokës. Duhet të merren të gjitha masat e nevojshme për të parandaluar hedhjen aksidentalisht të mbeturinave nga platforma. Skela metalike e tipit mbështetës, në përputhje me standardet dhe rregullat lokale, duke përfshirë furnizimin e mbështetëses, mirëmbajtjen, montim, ankorimit, çmontimin etj 15cm nga dyshemeja do të vendosen në të gjitha nivelet. Copë mbrojtëse ndaj motit ose të paktën rrjetë mbrojtëse duhet të vendoset në pjesën e jashtme të skelës.

1.8. Transporti dhe magazinimi i materialeve

Transporti i çdo materiali nga Kontraktori, do të bëhet me makina të përshtatshme, të cilat kur ngarkohen nuk shkaktojnë derdhje dhe e gjithë ngarkesa të jetë e siguruar. Ndonjë makinë që nuk plotëson këtë kërkesë ose ndonjë nga rregullat ose ligjet e qarkullimit do të hiqet nga kantieri. Të gjitha materialet që sillen nga Kontraktori, duhet të stivohen ose të magazinohen në mënyrë të përshtatshme për

t'i mbrojtur nga rrëshqitjet, dëmtimet, thyerjet, vjedhjet dhe në dispozicion, për tu kontrolluar nga Mbikqyrësi i Punimeve në çdo kohë.

1.9. Pastrimi i kantierit

Kontraktori duhet të ngrrejë rrjetë të përshtatshme, barriera mbrojtëse, në mënyrë që, të parandalojë aksidentime të personave ose dëmtime të godinave rrethuese nga materialët që bien, si dhe të mbajë nën kontroll territorin, ku do të kryhen punimet.

Në fillim të kontratës, për sa kohë që ajo nuk ka ndryshuar, kontraktori duhet të heqë nga territori i punimeve të gjitha materialet organike vegjetare dhe ndërtime, dhe të djegë të gjitha pirgjet e mbeturinave të tjera.

Në përfundim të punës, sa herë që është e aplikueshme Kontraktori duhet të pastrojë dhe të heqë nga sheshi të gjitha impiantet ndërtimore, materialet që kanë tepruar, mbeturinat, skeleritë dhe ndërtimet e përkohëshme të çdo lloji dhe të lërë sheshin e lirë dhe veprat të pastra dhe në kondita të pranueshme.

2. NDËRHRYJE KONSERVUESE DHE RESTAURUESE

2.1. Punimet e Prishjeve

2.2.1. Skeleritë

CCdo skeleri e kërkuar duhet skicuar në përshtatje me KTZ dhe STASH. Një skelator Kompetent dhe me eksperience duhet të marrë përsipër ngritjen e skelerive të çdo tipi që nevojiten. Kontraktori duhet të sigurojë, që të gjitha rregullimet e nevojshme, që i janë kërkuar skelatorit të sigurojnë stabilitetin gjatë kryerjes së punës. Kujdes duhet treguar që ngarkesat e copërave të mbledhura mbi një skeleri, të mos kalojë ngarkesën për të cilën ato janë projektuar. Duhet marrë të gjitha masat e nevojshme që të parandalohet rënia e materialeve nga platform e skelës. Skeleritë duhet të jenë gjatë kohës së përdorimit të përshtatshme për qëllimin për të cilin do të përdoren dhe duhet të jenë konform të gjitha kushteve teknike. Në rastet e kryerjes punimeve në anët e rrugës ku ka kalime të kalimtarëve, ashtu edhe të makinave, duhet të merren masat të bëhet rrethimi i objektit, si dhe veshja e të gjithë skelerisë me rrjete mbrojtëse për të eliminuar rënien e materialeve dhe duke përfshirë shenjat sinjalizuese siaps kushteve të sigurimit teknik.

Skeleri çeliku të tipit këmbalec, conform KTZ dhe STASH duke përfshirë ndihmën për transport, mirëmbajtje, montim, ankorim, çmontime etj. Në një lartësi mbi 12m elementët horizontalë duhet të kenë parrak vertikal me lartësi minimale 15cm si dhe mbrojtjen me rrjetë.

2.2.2. Mbikëqyrja

Kontaktori duhet të ngarkojë një person kompetent dhe me eksperiencë të trajnuar në llojin e punës për ngritjen e skelerive dhe mbikëqyrjen e punës për ngritjen e skelave në kantier dhe më gjerë. Personi/shoqëria e ngarkuar për mbikëqyrjen e punimeve duhet të jetë një person i licencuar në restaurim, në fushën e trashëgimisë kulturore.

2.2.3. Metoda e prishjes

Puna për prishje do të fillojë pasi të jenë stakuar energjia elektrike dhe rrjetet e tjera të instalimeve ekzistuese të objektit.

Metodat e prishjes së pjesëshme, duhet të jenë të tilla që pjesa e strukturës që ka mbetur të sigurojë qëndrueshmërinë e ndërtesës dhe të pjesëve që mbeten.

Kur prishja e ndërtesës ose e elementëve të saj nuk mund të bëhet pa problem e ndarë nga pjesa e structures do të përdoret një metode pune e përshtatshme. Elementët e drurit mund të hidhen nga lart vetëm kur ato nuk paraqesin rrezik për pjesën tjetër të structures. Kur prishen elementët duhen marrë masa për të mos rrezikuar elementet e tjerë konstruktive mbrojtës si dhe mos dëmtohen elementët e tjerë.

Në përgjithësi puna e shkatërrimit duhet të fillojë duke hequr sa më shumë ngarkesa të panevojshme pa ndërhyrës në elementët bazë strukturalë. Punë të kujdesshme do të bëhen për të hequr ngarkesat kryesore nën kushtet më të vështira.

2.2.4. Siguria në punë

Kontraktori duhet të sigurohet se vendi dhe pajisjet janë të një tipi dhe një standarti të përshtatshëm duke ju referuar vendit dhe llojit të punës që do të kryhet të siguar nga një teknik kompetent dhe me experience të ruajtura në kushte të mira pune gjatë përdorimit. Gjatë punës prishëse të gjithë punëprët duhet të vishen me veshje të përshtatshme mbrojtëse ose mjete mbrojtëse si: helemta, syze, mbrojtëse, mbrojtëse veshësh dhe bombola frymëmarrje.

2.2.5. Zbulim çatie ekzistuese me tjegulla vendi dhe marsejeze

Aty ku tregohet në plan apo udhëzohet nga Supervizori i objektit, sipërmarrësi do të zbuloj ccatitë e objekteve . Përpara fillimit të punimeve të restaurimit të

çatisë, kryhen punimet e çmontimit të elementëve të mbulesës. Punimet duhet të kryhen me kujdes, për të zbuluar ndonjë element apo gjurmë të fazave më të herëshme. Tjegullat do të hiqen me kujdes dhe do të depozitohen në afërsi të bllokut në të cilin po realizohen punimet. Çmontimi i shtresës së petavrave të drurit dhe impluveve, kapakët e mureve me llamarinë të cilat duken shumë të dëmtuara. Materialet e padëmtuara të cilat do të qëndrojnë në çati, do t'u nënshtrohen përkujdesjeve konservuese, ndërsa ato që kanë pësuar amortizim ose janë të deformuar dhe ndikojnë në konstruksionin e çatisë, do të hiqen dhe do të ruhen për zëvendësimin e tyre me material të shëndoshë sipas përmasave, materialit dhe teknikës origjinale të elementit. Ky zë përfshin tërësinë e punimeve që duhet për zbulimin dhe pastrimin e çatisë. Heqja e tjegullave të vendit apo marsejeze, zbritja në tokë, seleksionimi i tyre për ato që do të përdoren dhe që janë të rregullta. Gjithashtu duhet të realizohet heqja e lëndës drusore nga çatia dhe seleksionimi i saj në rastet që mundet të përdoret si dhe çdo detyrim tjetër për t'i dhënë fund heqjes. Në prezencë të supervizorit dhe Sipërmarrësit do të mbahet një proces-verbal për sasinë që do të përdoret brenda kushteve teknike dhe për pjesën e dëmtuar që do të hidhet. Në çmim përfshihet edhe transporti i mbeturinave dhe ngarkim - shkarkimi i tyre në vendet e përcaktuara nga Bashkia.

2.2.6. Çmontim ullukësh eksistues llamarine dhe plastik vertikal dhe horizontal

Heqje ullukësh llamarine dhe plastike. Aty ku tregohet në plane apo udhëzohet nga Supervizori i objektit, Sipërmarrësi do të çmontoj ullukët ekzistues si vertikal dhe horizontal. Ky zë përfshin tërësinë e punimeve që duhet për çmontimin dhe heqjen e ullukëve plastikë dhe atyre prej llamarine xingat të shtuar në kohë. Në prezencë të Sipërmarrësit dhe Supervizorit të punimeve mbahet një proces-verbal për sasinë e materialit të larguar.

2.2.7. Çmontim i mbulesave (tendave) metalike të papërshtatshme dhe i mbulesave të tjera metalike të tyre

Çmontim i mbulesave metalike dhe i strukturave metalike. Aty ku tregohet në plane apo udhëzohet nga Supervizori i objektit, Sipërmarrësi do të çmontoj mbulesat metalike (tenda) dhe konstruksionin e tyre. Ky zë përfshin tërësinë e punimeve që duhet për çmontimin dhe heqjen e mbulesave të shtuar në kohë. Duhet të kihet kujdes gjatë çmontimit që të mos dëmtohet sipërfaqja e murit në të cilin është montuar tenda. Në prezencë të Sipërmarrësit dhe Supervizorit të punimeve mbahet një proces-verbal për sasinë e materialit të çmontuar.

2.2.8. Çmontim i qepenave dhe dyerve metalike të papërshtatshme

Çmontimi i qepenave dhe dyerve metalike. Aty ku tregohet në plane apo udhëzohet nga Supervizori i objektit, Sipërmarresi do të çmontojë të gjithë qepenat dhe dyert metalike. Ky zë përfshin tërësinë e punimeve që duhet për çmontimin dhe heqjen e qepenave dhe dyerve metalike të shtuar në kohë. Duhet të kihen kujdes gjatë çmontimit që të mos dëmtohet sipërfaqja e murit në të cilin është montuar qepeni. Në prezencë të Sipërmarresit dhe Supervizorit të punimeve mbahet një proces-verbal për sasinë e materialit të çmontuar. Në cmim përfshihet edhe transporti i mbeturinave dhe ngarkim shkarkimi i tyre në vendet e përcaktuara nga Bashkia.

2.2.9. Çmontim i zgarave të hekurit të dyqaneve.

Çmontim i zgarave prej hekuri. Aty ku tregohet në plane apo udhëzohet nga Supervizori i objektit, Sipërmarresi do të çmontojë të gjitha zgarat prej hekuri. Zë përfshin tërësinë e punimeve që duhet për çmontimin e zgarave të shtuara në kohë dhe ato shumë të degraduara. Duhet të kihen kujdes gjatë çmontimit që të mos dëmtohet sipërfaqja e murit në të cilin është montuar zgara. Në prezencë të Sipërmarresit dhe Supervizorit të punimeve mbahet një proces-verbal për sasinë e materialit të çmontuar. Në zë përfshihet edhe transporti i mbeturinave dhe ngarkim shkarkimi i tyre në vendet e përcaktuara nga Bashkia.

2.2.10. Çmontim i vetratave të drurit, dritareve dhe dyerve të papërshtatshme

Çmontim i vetratave të drurit, dritareve dhe dyerve të papërshtatshme dhe të degraduara. Aty ku tregohet në plane apo udhëzohet nga Supervizori i objektit, Sipërmarresi do të çmontojë vetratat e drurit, dritareve dhe dyerve. Këto mund të jenë të realizuara me material druri apo dhe material tjetër. Ky zë përfshin tërësinë e punimeve që duhet për çmontimin vetratave të drurit, dritareve dhe dyerve të shtuar në kohë dhe ato shumë të degraduara. Duhet të kihen kujdes gjatë çmontimit që të mos dëmtohet sipërfaqja e murit në të cilin janë montuar. Në prezencë të Sipërmarresit dhe Supervizorit të punimeve mbahet një proces-verbal për sasinë e materialit të çmontuar. Çmontimi i vetratave dyerve dhe dritareve realizohet para punimeve të tjera si ato të restaurimit të kornizave të dritareve dhe restaurimit të kornizave të gurit. Ndërhyrja përfshin heqjen e kujdeshëshme të telajove si dhe sistemitin e tyre në një vend të caktuar brenda ambientit të kantierit për ripërdorim të

materialit të padëmtuar. Elementët origjinalë të dëmtuar plotësisht, do të ruhen për tu rindërtuar me të njëjtën formë dhe dimension si ato. Gjithashtu cmontim i vetratave ,dritareve dhe dyerve me ½ xham duhet te katallogohet në mënyrë që të zëvendësohen me dyer të reja sipas tipologjisë së dyerve të pazarit. E rëndësishme është kontrolli i gjendjes së tyre strukturale, të shkallës së amortizimit të lëndës drurësore nga supervizori i punimeve të restaurimit. Në çmim përfshihet edhe transporti i mbeturinave dhe ngarkim shkarkimi i tyre në vendet e përcaktuara nga Bashkia.

2.2.11. Çmontim i pllakave të veshjeve në fasadë

Çmontim i pllakave të veshjeve në fasadë. Aty ku tregohet në plane apo udhëzohet nga Supervizori i objektit, Sipermarresi do të heqë të gjithë sipërfaqen e pllakave e cila është veshur muratura ekzistuese. Në zë ërfshihet prishja e kujdesshme e veshjeve të çfarëdo lloji dhe prishja e llaçit që ndodhet poshtë, pastrim, kruajtje, larje, duke përfshirë largimin e mbetjeve jashtë ambientit të kantierit, si dhe çdo detyrim tjetër. .Duhet të kihet kujdes gjatë çmontimit qa të mos dëmtohet sipërfaqja e murit në të cilin janë montuar. Në prezencë të Sipermarrësit dhe Supervizorit të punimeve mbahet një proces-verbal për sasinë e materialit të ccmontuar. Në çmim përfshihet edhe transporti i mbeturinave dhe ngarkim shkarkimi i tyre në vendet e përcaktuara nga Bashkia.

2.2.12. Prishje e suvatimit të degraduar në fasadë.

Para se të fillohen punimet aty ku tregohet në plane apo udhezohet nga Supervizori i objektit, Sipërmarrësi do të kontrollojë në objekt të gjithë sipërfaqen me suva të degraduar.Sipërfaqja e suvatuar do të kontrollohet e gjitha duke evidentuar suvatimin e shkëputur, i cili do të priset deri në tullë ose gur. Prishja e suvasë së dëmtuar do bëhet me shumë kujdes në mënyrë që të mos humbasim ndonjë gjurmë të mundshme që mund të fshihet poshtë saj. Suvatë mbi mur guri/ tulle do të kontrollohen dhe në prezencë të mbikqyrësit të punimeve në mënyrë që të gjykojë shkallën e ndërhyrjes. Xoklatura do të pastrohet e gjitha nga suvaja ekzistuese dhe në prezencë të supervizorit do të vlerësohet gjendja origjinale të xokolit. Në prezencë të Supervizorit të punimeve mbahet një proces-verbal për sasinë e sipërfaqes të cilës do ti hiqet suvaja e degraduar.Sipërmarrësi do të realizoj prishjen e të gjithë sipërfaqes me suva të degraduar. Gjatë procesit të prishjes duhet të kihet kujdes që të mos dëmtohen detajet arkitektonike .Sipërmarrësi do të heqë të gjitha copat dhe lëndët organike që rezultojnë nga prishjet në vendin e punës dhe do ti hedhin ato në përputhje me ligjet e shtetit, planin e menaxhimit mjedisor dhe me kerkesat e këtij specifikimi.

Ky cmim përfshin tërësinë e punimeve që duhet për pastrimin dhe heqjen e kujdesshme të shtresës së suvasë së dëmtuar, skeleri si dhe transportin e mbeturinave dhe ngarkim shkarkimi i tyre në vendet e përcaktuara nga Bashkia.

2.2.13. Prishje muri tulle

Para se të fillohen punimet aty ku tregohet në plane apo udhëzohet nga Supervizori i objektit, Sipërmarrësi do të kontrollojë në objekt të gjithë sipërfaqen me mur tulle të plota ose me vrima të realizuar kohët e fundit në fasada dhe pjesët e kallkaneve në çati të cilat janë të degraduara. Në prezencë të Supervizorit të punimeve mbahet një proces-verbal për sasinë e sipërfaqes ku do realizohet ndërhyrja.

Gjatë procesit të prishjes duhet të kihet kujdes që të mos dëmtohen detajet arkitektonike. Sipërmarrësi do të heqë të gjithë copat dhe lëndët organike që rezultojnë nga prishjet në vendin e punës dhe do ti hedhin ato në përputhje me ligjet e shtetit, planin e menaxhimit mjedisor dhe me kërkesat e këtij specifikimi. Ky cmim përfshin tërësinë e punimeve që duhet për prishjen dhe heqjen e kujdesshme të muratures së dëmtuar dhe shtuar kohët e fundit, skeleri si dhe transportin e mbeturinave dhe ngarkim shkarkimi i tyre në vendet e përcaktuara nga Bashkia.

2.2.14. Prishje elementësh, shtresa betoni të realizuara vitet e fundit

Para se të fillohen punimet aty ku tregohet në plane apo udhëzohet nga Supervizori i objektit, Sipërmarrësi do të kontrollojë në objekt të gjithë sipërfaqet e realizuara kohët e fundit me beton si shkallë në hyrje të dyqaneve dhe në hyrje të podrume etj. Prishja do të bëhet në prezencë të Supervizorit të punimeve të restaurimit në mënyrë që të gjykojë shkallën e ndërhyrjes dhe prishjes si dhe të vlerësojë gjendjen origjinale. Në prezencë të Supervizorit të punimeve mbahet një proces-verbal për sasinë e sipërfaqes ku do realizohet ndërhyrja dhe teknikën e ndërhyrjes. Prishja e shkallëve të çfarëdo lloji dhe prishja e llaçit që ndodhet poshtë duhet të jetë e kujdesshme, pastrim, kruajtje, larje, duke përfshirë largimin e mbetjeve jashtë ambientit të kantierit, si dhe çdo detyrim tjetër. Gjatë procesit të prishjes duhet të kihet kujdes që të mos dëmtohen detajet arkitektonike. Sipërmarrësi do të heqë të gjitha copat dhe lëndët organike që rezultojnë nga prishjet në vendin e punës dhe do ti hedhin ato në përputhje me ligjet e shtetit, planin e menaxhimit mjedisor dhe me kërkesat e këtij specifikimi. Ky cmim përfshin tërësinë e punimeve që duhet për prishjen dhe heqjen e kujdesshme të zonave me beton të shtuara kohët e fundit, skeleri si dhe transportin e

mbeturinave dhe ngarkim shkarkimi i tyre në vendet e përcaktuara nga Bashkia.

2.2.15. Heqje pragjesh vetratash dhe dyersh

Para se të fillohen punimet aty ku tregohet në plane apo udhëzohet nga Supervizori i objektit, Sipërmarrësi do të kontrollojë në objekt të gjithë sipërfaqet e pragjeve të realizuara kohet e fundit me materilae të tjera. Në prezencë të Supervizorit të punimeve mbahet një proces-verbal për sasinë e siperfaqes ku do të realizohet ndërhyrja. Gjatë procesit të prishjes duhet të kihet kujdes që të mos dëmtohen detajet arkitektonike. Prishja duhet të jetë e kujdesshme dhe duhet të shoqërohet dhe prishja të llaçit që ndodhet poshtë, pastrim, kruajtje, larje, duke përfshirë largimin e mbetjeve jashtë ambientit të kantierit, si dhe çdo detyrim tjetër. Ky çmim përfshin tërësinë e punimeve që duhet për prishjen dhe heqjen e kujdesshme të pragjeve, skeleri si dhe transportin e mbeturinave dhe ngarkim shkarkimi i tyre në vendet e përcaktuara nga Bashkia.

2.2.16. Pastrim i mureve të gurit të xokolit nga shtresa e gëlqeres.

Pastrimi i shtresave të gëlqeres së xokolit do bëhet me shumë kujdes në mënyrë që të mos dëmtojmë muraturën e xokolit poshtë sajë e cila do të trajtohet për tu lënë e dukshme. Pastrimi do të bëhet me furcë teli të ashpër dhe spatul dhe do të shpëlahet me ujë të bollshëm. Ky çmim përfshin tërësinë e punimeve që duhet për pastrimin dhe heqjen e kujdesshme të shtresave të gëlqeres, transportin e mbeturinave dhe ngarkim shkarkimi i tyre në vendet e përcaktuara nga Bashkia.

2.2.17. Gërmim dheu seksion i detyruar toke

Gërmim dheu seksion i detyruar tokë. Këtu përfshihen gërmimet për vendosjen e tubit të shkarkimit të ujërave të shiut në puseta. Kanalet do të gërmohen në dimensionet dhe nivelin e treguar në vizatime dhe /ose në perputhje me instruksionet me shkrim të Supervizorit të Punimeve. Zëri i treguar në tabelën e Volumeve (Preventiv) lidhur me gërmimet, sicc është largimi i materialit të gërmuar, etj, do të përfshijë çdo lloj kategorie dheu, nëse nuk do të jetë specifikuar ndryshe. Gërmimi më krahë është gjithashtu i nevojshem në afërsi të objektit në mënyrë që të mos dëmtohet xoklatura.

Gjerësia dhe thellesia e kanaleve të tubacioneve do të jetë siç është përcaktuar në vizatimet e kontratës ose sic do të udhëzohet nga Supervizori i Punimeve .Thellimet për pjesët lidhëse do të gërmohen me dorë mbasi fundi i

kanalit të jetë niveluar. Ky zë përfshin tërësinë e punimeve që duhet për gërmimin dhe hapjen e kanaleve dhe transportin e mbeturinave dhe ngarkim shkarkimi i tyre në vendet e përcaktuara nga Bashkia.

2.2.18. Heqje dhe sistemim i instalimeve elektrike dhe linjave të tjera në fasadë.

Sipërmarrësi duhet të sigurohet që uji, elektriciteti dhe lidhjet telefonike janë mbyllur dhe siguruar në përputhje me kërkesat e autoriteteve publike përkatëse në një mënyrë të tillë që të gjitha lidhjet janë jashtë kufijve të punimeve. Ky zë përfshin tërësinë e punimeve që duhet për prishjen dhe heqjen e kujdesshme dhe të linjave të vjetra të cilat kanë ngelur në objekt dhe transportin e mbeturinave dhe ngarkim shkarkimi i tyre në vendet e përcaktuara nga Bashkia.

2.2.19. Transport mbetjesh ndërtimi, me auto deri 7 km.

Përveç se është përshkruar më sipër, i gjithë materiali i mbetur (mbeturinat) do të hidhen nga Sipërmarrësi në zona të siguruara prej tij dhe të miratuara nga Supervizori i objektit. Çdo material i planifikuar për të mbetur pronë e ndërmarrësit ose do të grumbullohet në grumbuj të pastër ose do të ngrakohet dhe do të transportohet tek zonat e planifikuara për ruajtje. Sipërmarrësi inkurajohet të veprojë me autoritetet rajonale në vendosjen e përdorimeve të mundëshme për ndonjë material të hedhur dhe në ngritjen e zonave të ruajtjes.

2.3. Punimet e restaurimit

2.3.1. Pastrimi i fasadës nga pluhurat dhe depozitimet sipërfaqësore me ujë, me pompë me presion, (idropulitrice)

Pas punimeve të prishjes dhe ndërhyrjeve restauruese aty ku tregohet në plane apo udhëzohet nga Supervizori i objektit, Sipërmarrësi do të kontrollojë në objekt të gjithë sipërfaqen e cila do të pastrohet, ajo do të ndahet në zona duke u mbështetur në materialet me të cilat është realizuar fasada si gur, tull dhe suva. Në bazë të materialeve që ka fasada do të realizohet dhe pastrimi. Fasadat të cilat janë me gurë do të pastrohen me ujë, pompë me presion (idropulitrice) dhe me furcë për leximin e kanelurave. Procesi dhe teknika e cila do të vendoset në objekt pas kontrollit dhe miratimit të supervizorit. Në çmim përfshihet blerja e materialeve, transporti i tyre në kantier dhe gjithçka duhet për përfundimin e këtij procesi.

2.3.2. Restaurim xokoli (mur guri e llaç gëlqere)

Para se të fillohen punimet aty ku tregohet në plane apo udhëzohet nga Supervizori i objektit, Sipërmarrësi do të kontrollojë në objekt të gjithë sipërfaqet e xoklaturës. Në prezencë të Supervizorit të punimeve mbahet një proces-verbal për sasinë e sipërfaqes ku do realizohet ndërhyrja. Gjatë procesit të restaurimit duhet të kihet kujdes që të mos dëmtohen detajet arkitektonike. Pas prishjes së xokolit me materiale inkoherente, do të rindërtohet sipas teknikës origjinale mur guri, me fuga sipas vizatimeve teknike. Gurët të cilët do të përdoren duhet të jenë të njejtë nga cilësitë fiziko - mekanike më gurët ekzistues.

Gurë: 1, 05 m³, llaç gëlqere 0, 33 m³, për çdo trashësi duke përfshirë çdo detaj e kërkesë të mbikqyrësit si dhe çdo gjë tjetër të nevojshme për mbarimin e muraturës dhe realizimin e saj. Struktura e gurëve të jetë e shtresëzuar që mund të punohen lehtë. Tekstura me kokriza të imëta dhe shpërndarje homogjene që përdoren për gdhendje.

Dendësia: gurët me gravitet më pak se 2.4 konsiderohen jo të përshtatshëm për ndërtim. Rezistenca është një veti e rëndësishme për tu konsideruar në përzgjedhjen e një guri për ndërtim. Rezistenca në ngjeshje 55 N/mm². Gurët me koeficient fortësie me pak se 14 nuk duhet të përdoren. Përcaktimi i dozaturës për llaçin e gëlqerës bëhet me qull me konsistencë 12 dhe rërë me lagështi 2%. Përpjestimi gëlqere-rërë ruhet në mes të kufijve 1:3 dhe 1:5 në funksion të cilësisë së gëlqerës dhe aftësisë së nevojshme të përpunimit. Këto llaçe duhet të arrijnë markën 4. Kur përdoren gurë poroz dhe kur punohet në stinë të nxehtë, llaçet duhet të kenë konsistencë më të madhe ndërsa kur përdoren gurë të ngjeshur ose material poroze të ngopur me ujë dhe punohet në stinë me lagështi llaçet duhet të kenë konsistencë të vogël. Llaçi nuk duhet të aplikohet në tm ≤ 5°C.

Inerte : tipi/ rërë silikate dhe gëlqerore dhe do të përjashtohen ato me prejardhje të shkëmbinjve të shkrifët; granulometria: ≤ 2mm

Rëra: duhet të jetë rërë natyrale lumi, e përbërë nga grimca të imëta dhe të pastra, me ngjyrë të qartë dhe formë të rrumbullakosur. Rëra duhet të jetë e larë dhe nuk duhet të përmbajjë asnjë shenjë të klorurit, sulfatit, material argjilor, dheu, balte apo puhuri.

Uji: Të jetë i pastër dhe të mos ketë substanca minerale dhe organike që ndikojnë në forcim dhe qëndrueshmëri të llaçit. Gëlqere: e majme e stazhionuar mirë.

Në çmim përfshihet blerja e materialeve, transporti i tyre në kantier dhe gjithçka duhet për përfundimin e këtij procesi.

2.3.3. Shtresë me pllaka guri

Veshje shkallë, pragje, bazamakë me pllaka guri me formë të rregullt. Kjo ndërhyrje është menduar për veshjen e shkallëve pas prishes së betoneve si dhe pragjeve të shtruar me materiale të papërshtatshme si pllaka gres, granili, beton etj. Përsa i takon ngjitjes të pllakave të tipeve të ndryshme me llaç, duhet që punimet t'u përmbahen këtyre kushteve:

- Baza në të cilën ngjiten pllakat e tipeve të ndryshme, duhet të jetë e pastër nga pluhuri dhe të jetë e qëndrueshme.
- Përbërja e llaçit është e njëjta siç është e përshkruar më lart në pikën 3.4.1 por mund të shtohet dhe përdorim i çimentos në mënyrë që të rrisë rezistencën apo llaç bastard, në bazë të sygjërimeve të mbikqyrësit të punimeve.

Trashësia e llaçit duhet të jetë jo më pak se 15 mm. Llaçi duhet të jetë rezistent ndaj ngricës dhe koeficienti i marrjes së ujit në % të jetë < 3 %. Po ashtu, llaçi duhet t'i plotësojë kriteret e ruajtjes së ngrohjes. Pllakat nuk duhen ngjitur në rast se temperatura është nën 5 °C ose në raste lagështie. Nuk duhen përdorur materiale, të cilët ngrijnë kur temperatura është ndër 5 °C ose pllakat të ngjiten në sipërfaqe të ngrirë. Udhëzimet e prodhuesit, përsa i përket kërkesave të materialeve në temperatura të larta ose të ulta, duhet të plotësohen.

Të gjitha pllakat duhet të jenë rezistente kundër ngricës si dhe të kenë një durueshmëri të lartë. Materiali i pllakave do të jetë gur ranor. Guri cili do përdoret duhet të gjendet në zonë dhe të jetë i njëjtë nga cilësitë fiziko-kimike si gurët e kiztues.

Në çmim përfshihet, transporti i materialeve dhe gjithcka duhet për përfundimin e këtij procesi.

2.3.4. Fugatim muri guri/tulle

Para se të fillohen punimet aty ku tregohet në plane apo udhezohet nga Supervizori i objektit, Sipërmarrësi do të kontrolloj në objekt të gjithë zonat në të cilat do të realizohet fugatimi. Në prezencë të Supervizorit të punimeve mbahet një proces-verbal për sasinë e sipërfaqes e cila do realizohet ndërhyrja. Në punimet e konservimit të muraturave në pjesën më të madhe i takojnë punimeve të fugatimit. Është e rëndësishme të bëhen analiza të miratuara, për të mësuar përbërjen kimiko-fizike të llaçit në mënyrë që të përcaktosh qartësisht natyrën, prejardhjen dhe granulometrinë e materialit të

përdorur. Përbërja e llaçit duhet të jetë me material analog të atij ekzistues. Hapat të cilat do të ndiqen për realizim:

Sipërfaqja duhet të jetë e pastruar nga llaçrat e degraduar, pastrimi duhet të realizohet me furçë. Larja me uje me presion siguron largimin e pluhurave dhe evidenton me qartë gjendjen e materileve të muraturës. Fugatimi do të realizohet me llac i cili do të jete i njejte me llacin ekzistues. Pas pastrimit mekanik të fugës dhe larjes me ujë të bollshëm do të kryhet mbyllja e fugave. Masa e llacit të përgatitur, duhet të jetë homogjen dhe uniform. Fugatimi do të kryhet me llaç gëlqere të majme, me konsistencë të ulët.

Llaçi do të ketë këto karakteristika :

- Kufiri i rezistencës në shtypje Kg/cm² 10
- Peshë volumore Kg/m³ 1800÷2000
- Konsistenca ≤ 10
- Papastërtia (e rërës) % 10
- Moduli (i rërës lumi të larë mirë) 1.8
- Raporti Ç: G : R : M (pluhur gur i zonës) 0 : 1 : 2 : 1

Mbasi fillon prezën llaçi, atëhere ai laget dhe fërkohet me furçë teli për të eliminuar plasaritjet eventuale të tij.

Në çmim përfshihet, transporti i materialeve dhe gjithcka duhet për përfundimin e këtij procesi.

2.3.5. Suva e zakonshme fasadë muri tulle/ llac gëlqere 1:2

Para se të fillohen punimet aty ku tregohet në plane apo udhezohet nga Supervizori i objektit, Sipërmarrësi do të kontrollojë në objekt të gjithë zonat në të cilat do të realizohet suvatimi .Në prezencë të Supervizorit të punimeve mbahet një proces-verbal për sasinë e sipërfaqes e cila do realizohet ndërhyrja. Gjatë procesit të suvatimit duhet të kihet kujdes në afërsi të kornizave të dritareve, kornizave ndarëse të kateve dhe strehëve në m ënyre që të mos humbasin dhe dëmtohen këta element nga rritja e trashësisë së suvatimit apo nga punimi i keq. Suvaja e degraduar duhet të jetë hequr deri në muratur dhe muratura të jetë e larë me ujë me presion. Do të evidentohen çarje të mundshme në fasadë. Fasadat do të lahen me ujë të bollshëm duke pastruar sipërfaqen nga pluhurat. Sipërfaqja e pastruar duhet të kontrollohet për të gjetur çarjet e mundshme apo plasaritjet. Fillimisht do të kryhen stukimet, qepjet e çarjeve të mundshme dhe sistemimi i sipërfaqeve ku është i nevojshme, për suvatime për nivelimet e parregullsive, me anë të mbushjes me llaç bastard me më shumë shtresa edhe për zonat e vogla si dhe çdo detyrim tjetër për ta përfunduar plotësisht stukimin. Përpara se të hidhet sprucimi duhet që sipërfaqja që do të suvatohet të laget mirë me ujë. Llaci i suvasë nuk duhet të aplikohet në tm ≤5°C. Përbërja e llacit do jete 2,5rërë lumi e lare mire 1 gelqere e stazhionuar 1/4cimentodhe 0.5 rërë

guri. Rëra për suva duhet të jetë rërë lumi e larë mirë duhet të kihet kujdes në zonat ku bashkohet suvatimi i ri me atë ekzistues. Në këtë zë punimesh përfshihen çmimet që duhen për të realizuar sipas kushteve teknike riparimet e suvatimeve të mureve të jashtëm në mure tulle, përgatitja e sipërfaqes së murit pastrimi nga pluhuri, lagja, hedhja e sprucos deri në tharje, dora e dytë, dhe finoja, skelerit e nevojshme. Në çmim përfshihet blerja e të gjitha materialeve të nevojshme me cilësi, transporti i tyre, skeleri, përpunimi dhe vendosja në objekt, ngarkim shkarkimi dhe çdo punë që lidhet me të.

2.3.6. Suvatim shpatulla dyer, dritare, qepena

Para se të fillohen punimet aty ku tregohet në plane apo udhezohet nga Supervizori i objektit, Sipërmarrësi do të kontrollojë në objekt të gjitha zonat në të cilat do të realizohet shpatullimi .Në prezencë të Supervizorit të punimeve mbahet një proces-verbal për sasinë e sipërfaqes e cila do realizohet nderhyrja. Gjate procesit të shpatullimit duhet të kihet kujdes në afërsi të kornizave të dritareve në mënyrë që të mos humbasin dhe dëmtohen këta element nga rritja e trashësisë së suvatimit apo nga punimi i keq.

2.3.7. Kornizë dekorative ndërmjet kateve me suva

Para së të fillohen punimet aty ku tregohet në plane apo udhëzohet nga Supervizori i objektit, Sipërmarrësi do të kontrollojë në objekt të gjitha zonat në të cilat do të realizohet korniza .Në prezencë të Supervizorit të punimeve mbahet një proces-verbal për sasinë e sipërfaqes e cila do realizohet ndërhyrja. Korniza e re duhet të realizohet e njëjtë sipas modelit që mund të gjendet në objekt dhe detajit në projekt. Gjatë procesit të realizimit të kornizes me suva ndërmjet kateve duhet të ruhen dhe modelet ekzistuese dhe restaurohen. Suvaja e degraduar duhet të jetë hëqur deri në muraturë dhe muratura të jetë e larë me ujë me presion. Sipërfaqja e pastruar duhet të kontrollohet për të gjetur zonat në të cilat elementi i dalë konsul si gurë apo tullë është dëmtuar. Zëvendësimi i tij duhet të realizohet me të njëjtin material dhe më pas të vazhdojë procesi i realizimit të kornizës dekorative ndërmjet kateve. Përpara se të hidhet sprucimi duhet që sipërfaqja që do të suvatohet të laget mirë me ujë. Llaci i suvasë nuk duhet të aplikohet në tm $\leq 5^{\circ}\text{C}$. Përbërja e llacit do jete 2,5 rërë lumi e lare mire 1 gelqere e stazhionuar 1/4cimento dhe 0.5 rërë guri. Rëra për suvaduhet të jetë rërë lumi e larë mirë duhet të kihet kujdes në zonat ku bashkohet suvatimi i ri me atë ekzistues.

Në çmim përfshihet, transporti i materialeve dhe gjithcka duhet për përfundimin e këtij procesi.

2.3.8. Restaurim kornizash dekorative me suva nën strehë

Para se të fillohen punimet aty ku tregohet në plane apo udhëzohet nga Supervizori i objektit, Sipërmarrësi do të kontrollojë në objekt të gjithë zonat në të cilat do të realizohet korniza .Në prezencë të Supervizorit të punimeve mbahet një proces-verbal për sasinë e sipërfaqes e cila do realizohet ndërhyrja. Gjatë procesit të realizimit të kornizes me suva ndërmjet kateve duhet të ruhen dhe modelet ekzistuese dhe restaurohen. Suvaja e degraduar duhet të jetë hequr deri në muraturë dhe muratura të jetë e larë me ujë me presion. Sipërfaqja e pastruar duhet të kontrollohet për të gjetur zonat në të cilat elementi i dalë konsul si gurë apo tullë është dëmtuar. Zëvendësimi i tij duhet të realizohet me të njëjtin material dhe më pas të vazhdojë procesi i realizimit të kornizës dekorative. Përpara se të hidhet sprucimi duhet që sipërfaqja që do të suvatohet të laget mirë me ujë. Llaci i suvasë nuk duhet të aplikohet në $t_m \leq 5^{\circ}C$. Përbërja e llacit do jete 2,5rrërë lumi e lare mire 1 gelqere e stazhionuar 1/4 çimento dhe 0.5 rrërë guri. Rëra për suva duhet të jetë rrërë lumi e larë mirë duhet të kihet kujdes në zonat ku bashkohet suvatimi i ri me atë ekzistues.Ndërhyrja konsiston në ribërjen e kornizave (frotoneve) të cilët mungojnë ose janë realizuar gabim. Korniza e re duhet të realizohet e njëjtë sipas modelit që mund të gjendet në objekt dhe detajit në projekt.Ndërhyrja në fragmentet ekzistuese do të konsistoj në plotësimin e pjesëve që mungojnë sipas modelit ekzistues dhe në pastrimin e sajë me uje dhe furce në mënyrë që të lexohen qartë kanelurat. Në fillim do të realizohet një model i cili do të kontrollohet për cilësinë dhe formën nga supervizori. Ky model duhet të miratohet nga supervizor dhe autori i projektit dhe më pas të vazhdoj realizimi total. Në zonat në të cilat modeli i kornizës është ndryshuar dhe nuk përputhet sipas modelit origjinal, atëherë do të priset dhe do të realizohet modeli origjinal me të njëjtën teknike, formë dhe materiale.

2.3.9. Restaurim dhe plotësim i kornizave dekorative të gurit

Para së të fillohen punimet aty ku tregohet në planë apo udhëzohet nga Supervizori i objektit, Sipërmarrësi do të kontrolloj në objekt të gjithë zonat në të cilat do të realizohet korniza .Në prezencë të Supervizorit të punimeve mbahet një proces-verbal për sasinë e sipërfaqes e cila do realizohet ndërhyrja. Materiali i përdorur në restaurim duhet të jetë i njëjtë me materialin e gurit ekzistues. Para se të realizohet ndërhyrja sipërfaqja duhet të pastrohet me uje me presion (idropulitrice) dhe me furcë. Realizohet evidentimi i zonës në të cilën do realizohet ndërhyrja dhe me material të njëjtë me atë ekzistuese realizohet restaurimi. Restaurimi ka për qëllim për të riparuar, të rinovuar apo të zëvendësojë gurin dhe ta kethjë në dekorin në gjendjen e mëparshme.

Suksesi i përgjithshëm i trajtimit të konservimit dhe restaurimit të gurit varet shumë nga saktësia dhe mënyra e ndërhyrjes, pastrimi është një veprim i

domosdoshëm për konsevimin e gurit. Nën veprimin e agjenteve atmosferik sepse ai mundëson që në sipërfaqetë depozitohen produkte të rrezikshme të tilla si kripëra të tretshme ose kripërat ku katalizohet oksidimi i dioksidit të sulfurit.

Pastrimi efektiv, përgatit faqen e gurit për aplikimin të një lidhësi ose një agjenti mbrojtës, por procesi i pastrimit të gurit është gjithashtu një proces i rëndësishëm, kështu që ai duhet të realizohet me kujdes të madh. Nëse në sipërfaqen e gurit shkaktohen të çara të reja atëherë depozitimi i kripërave të tretshme në poret nuk mund të shmanget, kjo do të prodhojë një degradim në të ardhmen i cili do jetë edhe më aktiv.

Për të realizuar një ndërhyrje të saktë duhet të ndiqni këto udhëzime:

a) Duhet të shmanget lëvizja e objektit origjinal.

b) Mundohuni të mos e dëmtoni gurin nëpërmjet ndërhyrjes mekanike në të. Materiali i gurit është shumë delikat; plasaritja e sipërfaqes zvogëlon fuqinë e saj dhe lejon depërtimin e ujit.

c) Duhet të parandalojmë formimin e kripërave të tretshme në poret e tij.

Elementët kryesorë në krijim e produktit i cili do të përdoret për restaurim do jenë:

Rëra: duhet të meret nga i njëjti gurë, e përbërë nga grimca të imëta dhe të pastra, me ngjyrë të qartë dhe formë të rrumbullakosur. Rëra duhet të jetë e larë dhe nuk duhet të përmbajnë asnjë shenjë të klorurit, sulfatit, material argjilor, dheu, balte apo puhuri.

Uji: Të jetë i pastër dhe të mos ketë substanca minerale dhe organike që ndikojnë në forcim dhe qëndrueshmëri të llaçit.

Gëlqere: e majme e stazhionuar mirë.

Këto ndërhyrje kërkojnë person të specializuar. Kjo ndërhyrje kërkon :

- Pastrimin. Specialist në restaurimin e gurit natyror.

- Konsolidimi.

- Mbrojtja. Kjo ndërhyrje do të realizohet në kornizat e dritareve , pilastrat në fasada të cilët fillojnë nga kati përdhe dhe vazhdojnë deri në dekorin e strehës .

Në çmim përfshihet, transporti i materialeve dhe gjithcka duhet për përfundimin e këtij procesi.

2.3.10. Restaurimi dhe dhe plotësim i kornizave dekorative të gurit në elementët arkitektonikë si kapitele apo korniza me dekor dhe të punuara me gur të gdhendur

Para së të fillohen punimet aty ku tregohet në planë apo udhezohet nga Supervizori i objektit, Sipërmarrësi do të kontrolloj në objekt të gjithë zonat në të cilat do të realizohet korniza .Në prezencë të Supervizorit të punimeve mbahet një proces-verbal për sasinë e sipërfaqes e cila do realizohet

ndërhyrja. Materiali i përdorur në restaurim duhet të jetë i njëjtë me materialin e gurit ekzistues. Para se të realizohet ndërhyrja sipërfaqja duhet të pastrohet me ujë me presion dhe me furcë. Realizohet evidentimi i zonës në të cilën do realizohet ndërhyrja dhe me material të njëjtë me atë ekzistuese realizohet restaurimi.

Në pjesët e degraduara pak do të përdoret e njëjta teknik si në pikën 5.11, ndërsa atje ku kemi mungesë në një masë më të madhe të gurit të gdhendur do të realizohet nëpërmjet gdhendjes së një guri të ri modeli ekzistues. Bashkimi i dy gureve do realizohet nëpërmjet një shufre të hollë hekuri, dimensionit i së ciles varet nga madhësia e pjesës që do vendoset dhe nëpërmjet materialit lidhës do realizohet bashkimi i tyre. Pjesa ku bashkohen dy gurët do të stukohet me kujdes në mënyrë që të mos dallohet bashkimi dhe pas tharjes së elementit të stukimit do të pastrohet me kujdes.

Në çmim përfshihet, transporti i materialeve dhe gjithçka duhet për përfundimin e këtij procesi.

2.3.11. Restaurim kornizash dekorative guri nën strehë

Para se të fillohen punimet aty ku tregohet në plane apo udhëzohet nga Supërvizori i objektit, Sipërmarrësi do të kontrollojë në objekt të gjithë zonat në të cilat do të realizohet korniza. Në prezencë të Supërvizorit të punimeve mbahet një proces-verbal për sasinë e sipërfaqes në të cilën do realizohet ndërhyrja.

Ndërhyrja konsiston në ribërja e kornizave (frotoneve) të munguara, sipas modelit që mund të gjendet në objekt dhe detajit në projekt. Ndërhyrja në fragmentet ekzistuese do të konsistojnë në plotësimin e pjesëve që mungojnë dhe në pastrimin e pjesës ekzistuese me ujë, pompë me presion dhe furcë në mënyrë që të lexohen qartë kanelurat. Gjatë procesit të realizimit të kornizës e cila mungon me gurë duhet të krijohet modeli sipas atij ekzistues i cili do të kontrollohet për cilësinë dhe formën nga supërvizori. Ky model duhet të miratohet nga supërvizori dhe projektuesi dhe më pas të vazhdojë realizimi total. Zona në të cilën mungon pjesa me gurë para vendosjes së gurit të ri do të pastrohet nga pluhurat me ujë, pompë me presion. Në zonat në të cilat modeli i kornizës është ndryshuar dhe nuk përputhet sipas modelit origjinal, atëherë do të prishet dhe do të realizohet modeli origjinal me të njëjtën teknikë, formë dhe material. Në çmim përfshihet, transporti i materialeve dhe gjithçka duhet për përfundimin e këtij procesi

2.3.12. Restaurim dhe plotësim kornizash dekorative guri ndërmejt kateve

Para se të fillohen punimet aty ku tregohet në plane apo udhëzohet nga Supërvizori i objektit, Sipërmarrësi do të kontrollojë në objekt të gjithë zonat

në të cilat do të realizohet korniza .Në prezencë të Supervizorit të punimeve mbahet një proces-verbal për sasinë e sipërfaqes e cila do realizohet ndërhyrja. Gjatë procesit të realizimit të kornizës me gur ndërmjet kateveduhet të ruhen dhe modelet ekzistuese dhe restaurohen. Në pjesët që mungon materiali do të vendoset i njëjti material guri me formë dhe madhësi të njëjtë me atë ekzistues. Në realizimin e kornizës sugjerojmë që të realizohet një model i cili do të kontrollohet për cilësinë dhe formën nga supervizori. Ky model duhet të miratohet nga supervizori dhe projektuesi dhe më pas të vazhdojë realizimi total.

Në çmim përfshihet, transporti i materialeve dhe gjithcka duhet për përfundimin e këtij procesi.

2.3.13. Vendosja pragje dyer, dritare.

Para se të fillohen punimet aty ku tregohet në plane apo udhëzohet nga Supervizori i objektit, Sipërmarrësi do të kontrolloj në objekt të gjitha zonat në të cilat do të realizohet vendosja e pragjeve. Në prezencë të Supervizorit të punimeve mbahet një proces-verbal për sasinë e sipërfaqes e cila do realizohet ndërhyrja. Në zonat në të cilat do të vendosen pragjet duhet të jetë e pastruar nga papastërtitë dhe materiali i përdorur duhet të jetë i njëjtë me origjinalin.

2.3.14. Restaurim trotuaresh me gurë

Para se të fillohen punimet aty ku tregohet në plane apo udhëzohet nga Supervizori i objektit, Sipërmarrësi do të kontrollojë në objekt të gjitha zonat në të cilat do të realizohet korniza .Në prezencë të Supervizorit të punimeve mbahet një proces-verbal për sasinë e sipërfaqes e cila do realizohet ndërhyrja. Zbërthimi i kalldrëmit do të kryhet me shume kujdes që të mos të dëmtohet materiali guror në vend i cili do të përdoret pas riparimeve dhe shtrimit të rrjetit të ujërave të shiut nën trotuar. Pas zbërthimit të kalldrëmit të gurit do të priset shtresa e betonit. Shtrimi i kalldrëmit në pjesën e kunetës pas instalimeve të ujërave të bardha do të realizohet me të njëjtin gur (gurët ekzistues). Shtresat që do të përdoren për këtë do të jenë çakëll përreth tubit plastik $\Phi 100$ të drenazimit, shtresë betony (mundësisht të jetë pak e ujshme para së të kalohet në nguljen e gurëve), me një trashësi deri në 20cm mbi të cilën do të ngulen gurët. Ngulja e gurëve të lumit duke i ngjeshur mirë pranë njeri tjetrit, dhe mbushja në pjesën midis gurëve me një shtrese rëre lumi të pa situr dhe të pa larë më parë. Kujdes duhet të bëhet me kuotat për largimin e ujërave sipërfaqësorë. Pas ndërhyrjes trotuari duhet të ketë të njëjtën kuotë dhe pamje me atë që kishte para ndërhyrjes.

Ky çmim përfshin tërësinë e punimeve që duhet për restaurimin e trotuarit dhe blerëjn e materialeve dhe transporti i tyre në kantiër.

2.3.15. Restaurim bordura guri

Para se të fillohen punimet aty ku tregohet në plane apo udhëzohet nga Supervizori i objektit, Sipërmarrësi do të kontrollojë në objekt të gjithë zonat në të cilat do të realizohet bordura .Në prezencë të Supervizorit të punimeve mbahet një proces-verbal për sasinë e sipërfaqes ku do realizohet ndërhyrja. Zbërthimi i bordurave të gurit në trotuare do të kryhet me shumë kujdes që të mos të dëmtohet materiali guror në vend i cili do të përdoret pas riparimeve dhe shtrimit të rrjetit të ujerave të shiut nën trotuar. Pas ndërhyrjes trotuari duhet të ketë të njëjtën kuotë dhe pamje me atë që kishte para ndërhyrjes.

Ky zë përfshin tërësinë e punimeve që duhet për restaurimin e trotuarit dhe blerëjn e materialeve dhe transporti i tyre në kantiër.

2.3.16. Bojatisje me bojë akrilike importi cilesi e I-rë kundër lagështisë në fasadë

Para se te fillohen punimet aty ku tregohet në plane apo udhëzohet nga Supervizori i objektit, Sipërmarrësi do të kontrollojë në objekt të gjitha zonat në të cilat do të realizohet bojatisja. Në prezencë të Supervizorit të punimeve mbahet një proces-verbal për sasinë e sipërfaqes ku do të realizohet ndërhyrja. Bojatisja me bojë akrilike e fasadës do të kryhet me shumë kujdes në mënyrë që të mos të dëmtohen detajet arkitektonike . Nuanca e ngjyrës do të vendoset pas analizave në laborator të suvasë.Në rast se nëpërmjet analizave nuk arrihet në një konkluzion , Sipërmarrësi në bashkëpunim me Supervizorin duhet të realizojnë një moster më ngjyrën që supozohet të lyhet objekti duke u mbështetur në detajin e sygjëruar në projekt. Ky model duhet të miratohet nga Supervizori dhe projektuesi dhe më pas të vazhdojë realizimi total . Proçesi i lyerjes së sipërfaqeve të mureve kalon nëpër tre faza si më poshtë:

- Përgatitja e sipërfaqes që do të lyhet.

Para lyerjes duhet të bëhet kruajtja e ashpër e bojës së mëparshme nga sipërfaqja e lyer në suvatë ekzistuese, mbushja e gropave të vogla apo dëmtimeve të sipërfaqes së murit me anë të stukimit dhe bërja gati për paralyerje. Përpara fillimit të proçesit të lyerjes duhet të bëhet mbrojtja e sipërfaqeve që nuk do të lyhen (dyer, dritare, korniza guri, etj.) me anë të vendosjes së letrave mbrojtëse.

- Paralyerja e sipërfaqes së pastruar.

Në fillim të procesit të lyerjes, bëhet paralyerja e sipërfaqeve të pastruara mirë me Astar.

- Lyerja me bojë akrilike importi cilësi e I-rë kundër lagështisë për fasadën.

Ky zë përfshin tërësinë e punimeve që duhet për restaurimin e trotuarit dhe blerejn e materialeve dhe transporti i tyre në kantier.

2.3.17. Restaurim çatie me tjegulla vendi

Para se të fillohen punimet aty ku tregohet në plane apo udhëzohet nga Supervizori i objektit, Sipërmarrësi do të kontrollojë në objekt të gjitha zonat në të cilat do të realizohet ndërhyrja në çati. Në prezencë të Supervizorit të punimeve mbahet një proces-verbal për sasinë e sipërfaqes ku do të realizohet ndërhyrja. Në zë pune përfshihet restaurimi i çatisë ku do të merret parasysh zëvendësimi i një pjese të elementëve të saj drusor petavrave, trarëve. Konsolidim dhe trajtim të elementëve të konstruksionit që do të ruhen. Tjegullat e vendit do të pastrohen dhe ripërdoren një pjesë që janë në gjendje të mirë, pjesa tjetër do të plotësohet. Duhet patur parasysh, që të largohen të gjitha elementet mbajtëse, që janë të dëmtuara ose të kalbura dhe të zëvendësohen ato me të reja, të cilat t'i plotësojnë KTZ dhe kërkesat e projektit. Pasi ka përfunduar heqja e kujdesshme e tjegullave dhe seleksionimi i tyre, duke i sistemuar sipas grupimeve në terren. Restaurimi do të fillojë me:

1. Plotësimi i konstruksionit të drurit të çatisë së degraduar, duke respektuar përmasat e konstruksionit të hequr dhe skemën tradicionale të çatisë. Gjendja e elementëve të konstruksionit do të kontrollohet nga supervizori i cili do të vendosë se cilët elementë do të ruhen dhe cilët jo. Trarët tërthor të cilët janë kalbur dhe kanë pësuar ulje si dhe ata gjatësor do të zëvendësohen më trarë të rinj të të njëjtës përmasë dhe lloji, të tjerët do të restaurohen duke iu nënshtruar një trajtimi dizinfektues ndaj agjentëve atmosferikë dhe krimbave e kërpudhave me antimol e insekticid. Trarët në pjesën mbështetëse të murit do të lyhen më zift ose material kundër lagështirës, në të gjitha rastet trarët ndërmjet tyre, do të kapen me ganxha metalike.
2. Lyerja e konstruksionit të ri të drurit të rivendosur me solucion antimol dhe vaj lini.
3. Plotësimi i dyshemesë së drurit me petavra 2.5 * 15÷20 cm. Petavrat në gjendje të mirë do të ripërdoren dhe ato të degraduara do të largohen nga kantieri. Dyshemeja me petavra pas përfundimit do të trajtohet me solucion antimol, anti lagështirë, insekticid dhe në fund do të lyhet me 2 duar vaj lini.

4. Shttrim i fletës hidroizoluese të guajnës 4mm.
5. Vendosja e tjegullave duke përdorur tjegullat ekzistuese të cilat nuk janë të thyera dhe të përshkueshme nga uji. Tjegullat do të provohen me trokitje, nëse tingulli është i pastër dhe i qartë ato janë në gjendje të mirë. Për çdo rast do të bëhet kontrolli i materialeve të rikuperueshme nga mbikqyrësi i punimeve i cili do të vendosi për to. Plotësimi me tjegulla të reja të ngjashme dhe me të njëjtat dimensione me ekzistueset mund të bëhet me tjegulla të përdorura që blihen në zonat përreth pasi ato kanë edhe ngjyrën si ato që janë në vepër, apo në mungesë tregu do të prodhohen enkas. Dy rrjeshtave të para në krye, do tu bëhet një mbushje e kujdesëshme me llaç gëlqere me pluhur tulle për të realizuar një qëndrueshmëri ndaj erës dhe agjentëve atmosferikë. Mënyra e vendosje së tjegullave do jetë tjegullat e reja do jenë në pjesën e poshtme dhe ato ekzistuese në pjesën e sipërme në mënyrë. Në këtë mënyrë realizohet dhe pamja uniforme e catisë.

Lënda e drurit e cila do të përdoret do të jetë dru pishe e stazhionuar mirë dhe e cilësisë së lartë, me karakteristika:

- Lagështi jo më tepër së 12 %,
- Peshë volumore 410 – 540 Kg/m³,
- Kufiri i rezistencës në tërheqje 130 MPa,

Të gjitha materialet që do të përdoren do të jenë të pajisura me çertifikatë cilësie përveç tjegullave nëse janë të ripërdorura.

Ky çmim përfshin tërësinë e punimeve të sipërpërmendura, transportin e materialit, skeleri.

2.3.18. Mbulim çatie me tjegulla vendi

Ky zë përfshin tërësinë e punimeve që duhet të kryhen për zëvendësimin e tjegullave marsejeze me tjegulla. Pas zbulimit nga tjegullat duhet që të bëhet një kontroll i imtësishëm nga ana e mbikqyrësit për gjendjen e petavrave, vetëm pas aprovimit nga ana e tij, mund të vazhdohet me proceset.

Pasi ka përfunduar heqja e kujdeshme e tjegullave:

Do të lyhen petavrat me solucion antimol, insekticid dhe vaj lini. Nëse një pjesë e tyre janë të degraduara do të sigurohet zëvendësimi i tyre me elementë të shëndoshë.

Shttrim i fletës hidroizoluese të guajnës 4mm. Zëvendësimi me tjegulla vendi. Dy rrjeshtat e para të tjegullave me dalje 7-8 cm nga streha do t'u bëhet një mbushje e kujdesëshme me llaç gëlqere me pluhur tulle për të realizuar një qëndrueshmëri ndaj erës dhe agjentëve atmosferikë. Në çmim përfshihet revizionimi i çatisë dhe zëvendësimi i tjegullave marsejeze me tjegulla vendi si

dhe petavrave të dëmtuara. Në çmim përfshihet blerja e të gjitha materialeve të nevojshme, transporti i tyre, ngarkim shkarkimi, skleria dhe çdo punë që lidhet me të para se të fillohen punimet aty ku tregohet në plane apo udhezohet nga Supervizori i objektit, Sipërmarresi do të kontrollojë në objekt të gjitha zonat në të cilat do të realizohet mbulimi me tjegulla vendi. Në prezencë të Supervizorit të punimeve mbahet një proces-verbal për sasinë e siperfaqes e cila do realizohet ndërhyrja. Në ze përfshihet revizionimi i çatisë dhe zëvendësim i tjegullave marsejeze me tjegulla vendi si dhe petavrave të dëmtuara , përfshihet blerja e të gjitha materialeve të nevojshme, transporti i tyre, ngarkim shkarkimi, skleria dhe çdo punë që lidhet me të.

2.3.19. DysHEME druri mbi konstruksionin e çatisë

Para se te fillohen punimet aty ku tregohet në plane apo udhezohet nga Supervizori i objektit, Sipermarresi do të kontrollojë në objekt të gjithë zonat në të cilat do të realizohet korniza .Në prezencë të Supervizorit të punimeve mbahet një proces-verbal për sasinë e siperfaqes e cila do realizohet nderhyrja. Ky zë përfshin tërësinë e punimeve që duhet të kryhen për plotësim të tjegullave pas hapjes së çatisë dhe ripërdorim të tjegullave të shëndosha me përmasa rreth 12*20*45cm, hidroizolim dhe petavra, zëvendësim i trarëve të degraduar, trajtimi i elementëve drusor me insekticid.

Duhet patur parasysh, që të largohen të gjitha elementet mbajtëse, që janë të dëmtuara ose të kalbura dhe të zëvendësohen ato me të reja, të cilat t'i plotësojnë KTZ dhe kërkesat e projektit.Përpara se të fillojë puna për vendosjen e tjegullave, duhet që të bëhet një kontroll i imtësishëm nga ana e mbikqyrësit për gjendjen e elementeve mbajtës dhe vetëm pas aprovimit nga ana e tij, mund të vazhdohet me proçeset.Pasi ka përfunduar heqja e kujdesshme e tjegullave dhe seleksionimi i tyre, duke i sistemuar sipas grupimeve në terren.

Restaurimi do të fillojë me:

Plotësimi i konstruksionit të drurit të çatisë të degraduar, duke respektuar përmasat e konstruksionit të hequr dhe skemën tradicionale të çatisë. Gjendja e elementëve të konstruksionit do të kontrollohet nga mbikqyrësi i cili do të vendosë se cilët elementë do të ruhen dhe cilët jo. Trarët tërthor të cilët janë kalbur dhe kanë pësuar ulje si dhe ata gjatësor do të zëvendësohen më trarë të rinj të të njëjtës përmasë dhe lloji, të tjerët do të restaurohen duke iu nënshtruar një trajtimi dizenfektues ndaj agjentëve atmosferikë dhe krimbave e kërpudhave me antimol e insekticid. Trarët në pjesën mbështetëse të murit do të lyhen më zift ose material kundër lagështirës, në të gjitha rastet trarët ndërmjet tyre, do të kapen me ganxha metalike.

Lyerja e konstruksionit të ri të drurit të rivendosur me solucion antimol dhe vaj lini.

Plotësimi i dyshemesë së drurit me petavra 2.5 * 15÷20 cm. Petavrat në gjendje të mirë do të ripërdoren dhe ato të degraduara do të largohen nga kantieri. Dyshemeja me petavra pas përfundimit do të trajtohet me solucion antimol, anti lagështirë, insekticid dhe në fund do të lyhet me 2 duar vaj lini.

Shttrim i fletës hidroizoluese të guajnës 4mm.

Vendosja e tjegullave duke përdorur tjegullat ekzistuese të cilat nuk janë të thyera dhe të përshkueshme nga uji. Tjegullat do të provohen me trokitje, nëse tingulli është i pastër dhe i qartë ato janë në gjendje të mirë. Për çdo rast do të bëhet kontrolli i materialeve të rikuperueshme nga mbikqyrësi i punimeve i cili do të vendosi për to. Plotësimi me tjegulla të reja të ngjashme dhe me të njëjtat dimensione me ekzistueset mund të bëhet me tjegulla të përdorura që blihen në zonat përreth pasi ato kanë edhe ngjyrën si ato që janë në vepër, apo në mungesë tregu do të prodhohen enkas. Dy rreshtave të para në krye, do tu bëhet një mbushje e kujdesëshme me llaç gëlqere me pluhur tulle për të realizuar një qëndrueshmëri ndaj erës dhe agjentëve atmosferikë.

Lënda e drurit e cila do të përdoret do të jetë dru pishe e stazhionuar mirë dhe e cilësisë së lartë, me karakteristika:

- Lagështi jo më tepër së 12 %,
- Peshë volumore 410 – 540 Kg/m³,
- Kufiri i rezistencës në tërheqje 130 MPa,

Membrana hidroizoluese e çatisë do të përzgjidhet në konsultë me mbikqyrësin e punimeve në mënyrë që të përshtatet me kushtet specifike që kërkon çatija e vendit. Kontraktori do të sjellë kampionë të ndryshëm të çertifikuar, nëse ato nuk ofrojnë karakteristikat e kërkuara nga mbikqyrësi i punimeve do të refuzohen. Është mirë që këto membrana të sigurojnë ajërosje të çatisë

Të gjitha materialet për hidroizolim duhet të plotësojnë kushtet e përcaktuara në normativa. Trashësia e saj do të jetë me një minimum prej 4mm.

Kujdes i veçant duhet të merret në përgatitjen e sipërfaqeve të papërshkueshme nga uji; ndonjë pikë e mundëshme e hapur duhet të mbyllet me silikon dhe të stukohet.

Hidroizilimi duke realizuar mbivendosjen e shtresave (minimumi prej 12 cm) do të ngrihet në drejtimin vertikal në muret anësorë me min. 10 cm.

Sygjerohet që shtresa hidroizoluese të sigurojë hidroizolim absolut kundër ujit, borës dhe lagështisë. Gjithashtu duhet të ketë një depërtueshmëri të kënaqshme të avullit që lejon kalimin e avullit por jo të ujit. Duhet të ketë peshë të lehtë ($\leq 200\text{gr/m}^2$) dhe rezistencë të lartë mekanike. Rezistencë ndaj ndryshimeve të temperaturës -40 C - 100C). Rezistencë të lartë ndaj zjarrit.

Në çmim përfshihet restaurimi i çatisë ku do të merret parasysh zëvendësimi i një pjese të elementëve të saj drusor petavrave, trarëve. Konsolidim dhe trajtim të elementëve të konstruksionit që do të ruhen. Tjegullat e vendit do të pastrohen dhe ripërdoren një pjesë që janë në gjendje të mirë, pjesa tjetër do të plotësohet. Të gjitha materialet që do të përdoren do të jenë të pajisura me çertifikatë cilësie përveç tjegullave nëse janë të ripërdorura. Në çmim përfshihet blerja e të gjitha materialeve të nevojshme, transporti i tyre, ngarkim shkarkimi, skeleria dhe çdo punë që lidhet me të. Kjo jepet për njësi Lekë/m²

2.3.20. Hidroizolimi i çatisë

Para se të fillohen punimet aty ku tregohet në plane apo udhëzohet nga Supervizori i objektit, Sipërmarrësi do të kontrollojë në objekt të gjitha zonat në të cilat do të vendoset membrana. Në prezencë të Supervizorit të punimeve mbahet një proces-verbal për sasinë e sipërfaqes ku do të realizohet ndërhyrja. Membrana hidroizoluese e çatisë do të përzgjidhet në konsultë me supervizorin e punimeve në mënyrë që të përshtatet me kushtet specifike që kërkon çatia e vendit. Kontraktori do të sjellë kampionë të ndryshëm të çertifikuar, nëse ato nuk ofrojnë karakteristikat e kërkuara nga mbikqyrësi i punimeve do të refuzohen. Është mirë që këto membrana të sigurojnë ajërosje të çatisë.

Të gjitha materialet për hidroizolim duhet të plotësojnë kushtet e përcaktuara në normativa. Trashësia e saj do të jetë me një minimum prej 4mm.

Kujdes i veçant duhet të merret në përgatitjen e sipërfaqeve të papërshkueshme nga uji; ndonjë pikë e mundshme e hapur duhet të mbyllet me silikon dhe të stukohet.

Hidroizolimi duke realizuar mbivendosjen e shtresave (minimumi prej 12 cm) do të ngrihet në drejtimin vertikal në muret anësorë me min. 10 cm.

Sygjerohet që shtresa hidroizoluese të sigurojë hidroizolim absolut kundër ujit, borës dhe lagështisë. Gjithashtu duhet të ketë një depërtueshmëri të kënaqshme të avullit që lejon kalimin e avullit por jo të ujit. Duhet të ketë peshë të lehtë ($\leq 200\text{gr/m}^2$) dhe rezistencë të lartë mekanike. Rezistencë ndaj ndryshimeve të temperaturës $-40^{\circ}\text{C} - +100^{\circ}\text{C}$). Rezistencë të lartë ndaj zjarrit.

2.3.21. Trarë tavani të sharruar

Para se të fillohen punimet aty ku tregohet në plane apo udhëzohet nga Supervizori i objektit, Sipërmarrësi do të kontrollojë në objekt të gjithë zonat në të cilat do të montohen trarët. Në prezencë të Supervizorit të punimeve mbahet një proces-verbal për sasinë e sipërfaqes ku do të realizohet

ndërhyrja . Trarët të cilët do të vendosen duhet të trajtohen .Në pjesën mbështetëse të murit do të lyhen më zift ose material kundër lagështirës, në të gjitha rastet trarët ndërmjet tyre, do të kapen me ganxha metalike. Në çmim përfshihet blerja e të gjitha materialeve të nevojshme, transporti i tyre, ngarkim shkarkimi, skeleria dhe çdo punë që lidhet me të.

2.3.22. Restaurim i murit kallkan.

Para se të fillohen punimet aty ku tregohet në plane apo udhezohet nga Supervizori i objektit, Sipërmarrësi do të kontrolloj në objekt të gjithë zonat në të cilat do të realizohet ndërhyrja .Në prezencë të Supervizorit të punimeve mbahet një proces-verbal për sasinë e sipërfaqes ku dotë realizohet ndërhyrja. Të gjitha muret e tullës në fasada dhe sidomos ato në çati do të kontrollohen dhe do të realizohet zëvendësimi i pjeseve të degraduara dhe në pjesët ku mungon tulla.Pjesët e degraduara do të ccmontohen në mënyrë mekanike që të mos dëmtohet strutura e muraturës.

Në ccmim përfshihet blerja e të gjitha materialeve të nevojshme, transporti i tyre, ngarkim shkarkimi, skeleria dhe çdo punë që lidhet me të.

2.3.23. Restaurim oxhakësh dekorativ me tulla mbi çati

Para se të fillohen punimet aty ku tregohet në plane apo udhezohet nga Supervizori i objektit, Sipërmarrësi do të kontrollojë në objekt të gjitha zonat në të cilat do të realizohet ndërhyrja .Në prezencë të Supervizorit të punimeve mbahet një proces-verbal për sasinë e sipërfaqes ku dotë realizohet ndërhyrja. Të gjithë oxhakët do të kontrollohen dhe do të realizohet zëvendësimi i pjeseve të degraduara me të njëtat materiale dhe teknikë. Në çmim përfshihet blerja e të gjitha materialeve të nevojshme, transporti i tyre, ngarkim shkarkimi, skeleria dhe çdo punë që lidhet me të.

2.3.24. Impluve

Për arsye të hidroizolimit të plotë të çatisë në rakordimet e bashkimit të mureve vertikale me sipërfaqet horizontale të çatisë, bëhet e domosdoshme vendosja e materialit të impluve llamarine. Impluvet e llamarinës do të jene bakër dhe do të vendosën në anët e oxhakëve dhe të kallkanit. Veçoritë specifike të saj, krijojnë mundësinë e kapjes në pjesën vertikale të muraturës rreth 20 cm duke u fiksuar në muraturë për tu shtrirë horizontalisht në çati rreth 30 cm. fleta e bakërit do ketë trashësinë 4mm

Në ze përfshihet blerja e të gjitha materialeve të nevojshme, transporti i tyre, ngarkim shkarkimi, skeleria dhe çdo punë që lidhet me të.

2.3.25. Ulluket dhe kasetat

Para se të fillohen punimet aty ku tregohet në plane apo udhëzohet nga Supervizori i objektit, Sipërmarrësi do të kontrollojë në objekt të gjitha zonat na a cilat do ta realizohet ndërhyrja .Në prezencë të Supervizorit të punimeve mbahet një proces-verbal për sasinë e sipërfaqes ku do të realizohet ndërhyrja. Trashësia e fletës së bakrit do jetë 4mm. Në ze përfshihet blerja e të gjitha materialeve të nevojshme, transporti i tyre, ngarkim shkarkimi, skeleria dhe çdo punë që lidhet me të.

2.3.26. Restaurim pusetash shiu dhe kthim në gjendjen e mëparshme

Para se të fillojnë punimet aty ku tregohet në plane apo udhëzohet nga Supervizori i objektit, Sipërmarrësi do të kontrollojë në objekt të gjithë zonat në të cilat do të realizohet ndërhyrja .Në prezencë të Supervizorit të punimeve mbahet një proces-verbal për sasinë e sipërfaqes ku do të realizohet ndërhyrja.

2.3.27. Punime restaurimi në vetrata, dyer dhe dritare

***Dyert e jashtme dhe dritaret duhet te jene dopio xham**

Para se të fillohen punimet aty ku tregohet në plane apo udhëzohet nga Supervizori i objektit, Sipermarresi do të kontrollojë në objekt të gjithë zonat në të cilat do të realizohet ndërhyrja. Në prezencë të Supervizorit të punimeve mbahet një proces-verbal për sasinë e sipërfaqes ku do të realizohet ndërhyrja. Dyert dhe dritaret janë pjesë e rëndësishme arkitektonike dhe funksionale e ndërtesës. Ato sigurojnë ndriçimin për pjesët e sipërfaqes së brendshme të tyre. Madhësia (kuptojmë dimensionet) e tyre duhet të jetë sipas modelit origjinal. Dyert dhe dritaret do të prodhohen prej druri pishe, të stazhionuar, dhe imprenjuar dhe do të lyhen me vaj lini 2 duar. Pjesët kryesore të dritareve janë: Kasa e dritares që fiksohet në mure me elemente prej hekuri përpara suvatimit. Korniza e dritares do të vidhohet me kasën e saj mbas suvatimit dhe bojatisjes. Në bazë të vizatimit të dritares së treguar në vizatimin teknik, korniza do të pajiset në kasë me mentesha dhe bllokues të tipeve të ndryshme të instaluar në të. Kanatë me dopjo xhama të hapshëm, të pajisur me mentesha, doreza të fiksuara dhe me ngjitës transparent silikon, si dhe me Kanata fikse.

Të gjitha dritaret do të prodhohen të reja në përputhje me hapësirat e dritës dhe në zbatim të teknikës ekzistuese. Kujdes duhet treguar me përputhjen e kasave me hapsirat përkatëse si dhe të jenë të plotësuara me aksesore. Vendosja e dyerve në vepër duhet të bëhet sipas kushteve teknike për montimin e tyre të dhëna në standartet shtetërore. Mënyra e vendosjes së tyre është në varësi të llojit të derës dhe materialit që përdoret për prodhimin e tyre.

Kampione të artikujve të propozuar, do ti paraqiten paraprakisht supervizorit të punimeve për aprovim paraprak.

Druri i pishës do të ketë këto karakteristika.

Lagështi jo më tepër së 7-8 %,

Peshë volumore 410-540kg/m³,

Kufiri i rezistencës në tërheqje 130 MPa,

Në zë përfshihet blerja e të gjitha materialeve të nevojshme, transporti i tyre, ngarkim shkarkimi, skeleria dhe çdo punë që lidhet me të.

2.3.28. Qepena , kangjella , dyer

Para se të fillohen punimet aty ku tregohet në plane apo udhëzohet nga Supervizori i objektit, Sipërmarrësi do të kontrollojë në objekt të gjitha zonat në të cilat do të realizohet ndërhyrja .Në prezencë të Supervizorit të punimeve mbahet një proces-verbal për sasinë e sipërfaqes ku dotë realizohet ndërhyrja.

Restaurimi i kangjellave dhe profileve metalike

Pastrim i kangjellave nga ndryshku me furçë të ashpër, lyerja me 1 dorë antiruxhio dhe lyerja me 2 dyar bojë vaji. Pjesët të cilat mungojne ose janë shumë të degraduara do të zëvendësohen me material të ri por të punuar me të njëjtën teknikë dhe dekor. Ky çmim përfshin tërësinë e punimeve që duhet për restaurimin e qepenave original blerja e të gjitha materialeve të nevojshme, transporti i tyre, ngarkim shkarkimi, skeleria, montimi dhe çdo punë që lidhet me të

Ky çmim është për njësi Lekë / m².

Restaurimi i qepenave origjinalë

Në prezencë të kontraktorit, dhe mbikëqyrësit të punimeve mbahet një proces-verbal për sasinë e materialit i cili do të restaurohet. Pastrim nga ndryshku me furçë të ashpër, lyerja me 1 dorë antiruxhio dhe lyerja me 2 dyar bojë vaji. Pjesët të cilat mungojne ose janë shumë të degraduara do të zëvendësohen me material të ri por të punuar me të njëjtën teknikë dhe dekor.

Ky çmim përfshin tërësinë e punimeve që duhet për restaurimin e qepenave original blerja e të gjitha materialeve të nevojshme, transporti i tyre, ngarkim shkarkimi, skeleria, montimi dhe çdo punë që lidhet me të.

Në çmim përfshihet edhe transporti i mbeturinave dhe ngarkim shkarkimi i tyre në vendet e përcaktuara nga Bashkia.
Ky çmim është për njësi Lekë / m².

Realizimi i qepenave model

Ky çmim përfshin tërësinë e punimeve që duhet për realizimin e qepenave sipas modelit të përcaktuar në vizatime teknike i cili duhet të jetë i ngjashëm me modelin e qepenave original, blerja e të gjitha materialeve të nevojshme, transporti i tyre, ngarkim shkarkimi, skleria, montimi dhe çdo punë që lidhet me të . Në prezencë të kontraktorit, dhe mbikëqyrësit të punimeve mbahet një proces-verbal për sasinë e materialit i cili realizohet. Modeli i ri do të realizohet me të njëjtën teknikë, material dhe do të imitojë të gjitha detajet e modelit origjinal. Dimensionet e qepenave janë në disa raste të kufizuara nga hapësira dhe matjet do të realizohen në vend.

2.3.29. Strehat, Reklamat, tabelat informative

Para se të fillohen punimet aty ku tregohet në plane apo udhezohet nga Supervizori i objektit, Sipërmarrësi do të kontrolloj në objekt të gjitha zonat në të cilat do të realizohet ndërhyrja. Në prezencë të Supervizorit të punimeve mbahet një proces-verbal për sasinë e siperfaqes e cila do realizohet ndërhyrja. Shiko projektin teknik dhe materialet e përdorura do jenë llamarin e trajtuar me të gjitha proceset si antiruxhio lyerje dy duar etj. Siperfaqja e realizuar duhet të jetë shumë e paster. Pjesët anësore do të realizohen me hekur të rrahur. Në zonën në të cilën do montohet ndricuesi do të realizohet dhe maskimi i fijeve të furnizimit me energji. Në ze përfshihet blerja e të gjitha materialeve të nevojshme, transporti i tyre, ngarkim shkarkimi, skleria, montimi dhe çdo punë që lidhet me të.

2.3.30. Vazo lulesh me strukturë metalike

Para se të fillohen punimet aty ku tregohet në plane apo udhëzohet nga Supervizori i objektit, Sipërmarrësi do të kontrolloj në objekt të gjitha zonat në të cilat do ta realizohet ndërhyrja. Në prezencë të Supervizorit të punimeve mbahet një proces-verbal për sasinë e siperfaqes kudo të realizohet ndërhyrja. Struktura metalike e vazove do jetë rrethore sipas modelit të vazos. Në ballkone do kemi struktura vazosh drejtkëndore. Në çmim përfshihet blerja e të gjitha materialeve të nevojshme, transporti i tyre, ngarkim shkarkimi, skleria, montimi dhe çdo punë që lidhet me të.

2.3.31. Gjelbërim dekorues në fasadë me strukturë metalike.

Në fasadat kallkan do të vendosim një strukturë metalike . Struktura duhet të jetë e trajtuar me antiruxho dhe e lyer. Kjo strukturë do shërbejë për kapjen e luleve kacavjerrëse në të cilat krijohen dhe „urban pocekt“, në këtë formë do kemi dhe një gjelbërim vertikal. struktura metalike parashikon dhe kapjen e saj në fasadën kallkan.

2.4. Punimet për rrjetin elektrik dhe ndriçimin

Përshkrimi:

Punimet përfshijne furnizimin e instalimin e ndricuesave mural, sistemin e shpërndarjes së energjisë elektrike.

Materialet /Kabllot:

Kabllot duhet të plotesojne këto karakteristika të përgjithshme teknike:

1.Kabëll për transmetim energjie elektrike i izoluar me gomë etilpropilenik me shkallë të lartë cilësie G7 dhe shtresë izolacioni PVC, që nuk lejon ndezjen e shkëndijës dhe zvogeluese të emetimit të gazrave gërryes.

2.Te jenë kablllo multipolare me percjellës fleksibël

3.Percjellësi të jetë bakër, fleksibel, i veshur

4.Izolacioni të jetë përzirje gome etilpropilenik në temperaturë të lartë 90° C e cilësis së lartë G7.

5.Materiali mbushës të jete jothithës i lagështirës, që nuk lejon ndezjen e shkëndijës dhe redukton emetim të gazrave korrozive

6.Shtresa e jashtme e izolacionit të jetë përzirje termoplastike PVC e kualitetit Rz, që nuk lejon ndezje të shkëndijës dhe reduktuese të emetimit të gazrave korrodues.

7.Karakteristikat teknike:

-Tensioni nominal 0,6/1KV

-Temperatura e punës 90 °C

-Temperatura ne lidhje te shkurter 250° C

-Temperatura max.e magazinimit 40 °C

-Sforcimet maksimale për 1mm² seksioni 50N/mm²

-Rrezja minimale e përthyerjes së kabëlli 4 fishi i diametrit te jashtem

8.Fusha e përdorimit:Kabëll për transmetim energjie, për montim në ambiente të jashtme të lagura,për vendosje në mure e struktura metalike si dhe për shtrim nën tokë

9.Të jenë të markuara me markat e cilesise IMO ose CE ose G7.

10.Të shoqërohet me fletë katalogu të fabrikës përkatëse prodhuese, dhe mundësisht edhe me kampionaturë.

Panelet e Komandimit

Panel komandimi do të shërbeje paneli ekzistues të cilit do ti shtohen automatët dhe pajisjet e tjera përkatëse.

Karakteristikat e ndriccuesëve

Konfigurimi i produktit: BU14

BU14: Mur/tavan i montuar, ndriçues ø89mm pa transformator elektronik - E bardhë e ngrohtë - Efekti i larësës

Kodi i produktit

BU14: Mur/tavan i montuar, ndriçues ø89mm pa transformator elektronik - E bardhë e ngrohtë - Efekti i larësës

Specifikime teknike

Ndriçues i montuar në mur dhe tavan, i projektuar për përdorim me llamba LED dhe një optikë të patentuar, efekt larëse. Produkti përbëhet nga një bazë mbështetëse dhe ekran. Baza është bërë nga alumini i trajtuar me fosfokromatizim, i derdhur, me një shtresë bazë të dyfishtë dhe pasivizimi në 120 ° C. Shtë e veshur me bojë të lëngshme akrilike, e kuruar në 150 ° C për të garantuar një nivel të lartë të motit dhe rrezeve UV rezistenca. Optika është bërë nga metakrilat dhe fiksohet në trup nëpërmjet një mbulesë zamak. Të gjitha vidhat e përdorura janë bërë nga A2 çelik inox.

Instalime

Muri dhe tavani të montuar me anë të një pllake fiksimit të murit prej çeliku inoksi.

Ngjyra

E bardhë (01) | Gri (15)

Pesha (Kg)

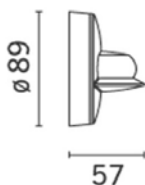
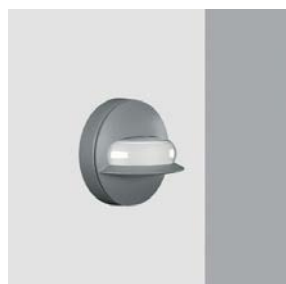
0.2

Montimi

Sipërfaqja e murit | sipërfaqja e tavanit

Instalimet elektrike

Produkti i furnizuar me një kabllo dalëse L = 200mm.



2.5. Lidhja me Rrjetin e furnizimit me energji

Punimet do përfshijnë ndërmjetësimin dhe koordinimin me kompanitë e shërbimit (Shoqëritë KESH, CEZ shpërndarje, Ndërmarrjen e ndriçimit rrugor,

Bashkinë si dhe pagesat perkatëse për lidhjen me enrgji dhe vënien në funksion të shërbimeve që kërkohen.

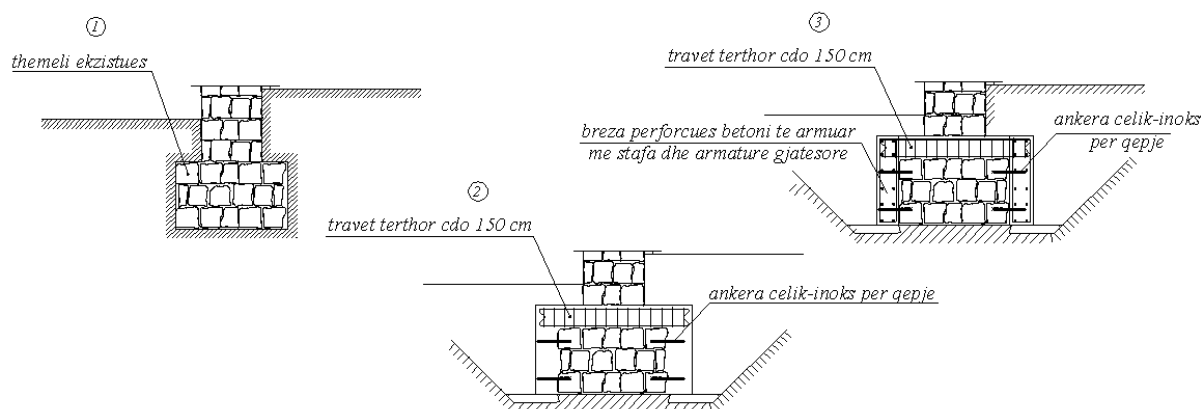
3. NDËRHJRJE KONSOLIDUESE

3.1. Ndërhjrje në themele

Nga vrojtimi objekteve nw qendrwn historike tw qytetit tw Pogradecit nuk janë vënë re dëmtime të cilat mund të jenë shkaktuar nga uljet diferenciale ose uniforme të tokës. Problemet kryesore tw vrojtuarw nw kwttw zonw janw degradime nga mungesa e mirwmbajtjes dhe braktjsja e objekteve. Gjithashtu, kemi shumw pak objekte nw tw cilwn dallohen ccarje nw muraturw, tw cilat nuk vijnw si rezultat i problemeve me themelet por me hapje jo tw duhura tw dritareve, vetratave qw zakonisht kanw nevojw pwr ndwrhjrje pwrforcuese me brezw druri, rindwrtim muri.

Megjithatë, meqënëse nga pikëpamja shkencore mungesa e dëmtimeve nuk është kusht për të mos ndërhyrë në retrofitin e strukturave, sugjerohet një analizë më e detajuar, bazuar në raportet gjeologo inxhinierike të zonës dhe trojeve ku ndodhen objektet. Sugjerohet gjithashtu kryerja e llogaritjeve bashkëkohore gjeoteknike, të cilat qysh prej viteve 30' të shekullit të XX kanë pësuar ndryshime rrënjësore. Veç të tjerave, destinacioni i shumë prej objekteve ka ndryshuar nga ai i banimit (i cili ka ngarkesa shfrytëzimi të vogla) në atë të shërbimit (me ngarkesa shfrytëzimi të mëdha). Rrjedhimisht, sikurse shumë element të tjerë strukturorë, edhe themelet e objekteve mund të jenë jo të përshtatshëm nga ana teknike për kushtet e reja të punës së objektit.

METODA E PARE : ZGJERIM DHE PERFORCIM THEMELI ME
BREZA B/A ME ARMATURE GJATESORE DHE STAFA



**METODA E DYTE : PERFORCIMI THEMELI ME BREZA B/A ME
ARMATURE GJATESORE DHE STAFE, KONSOLIDIM BAZAMENTI
ME MIKROPILOTA**

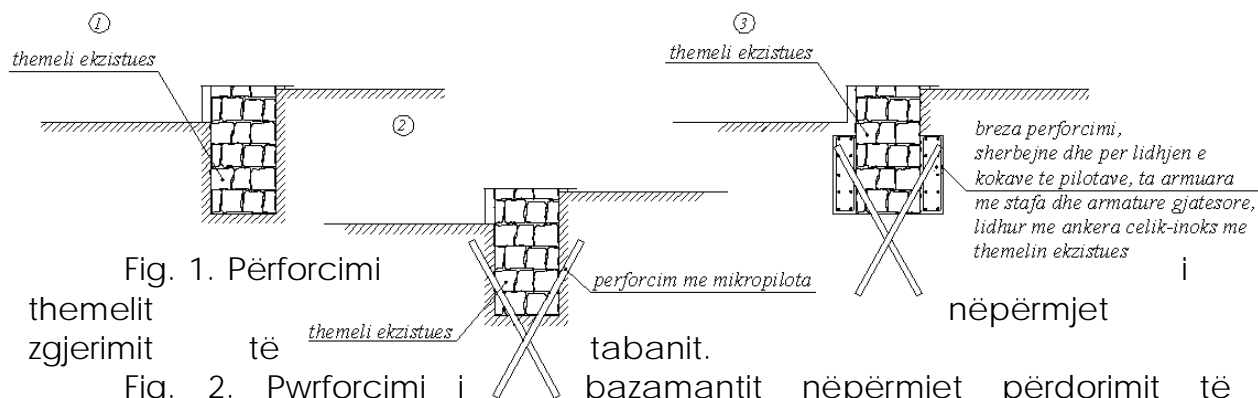


Fig. 1. Përforcimi
themelit
zgjerimit të

Fig. 2. Pwrforcimi i
mikropilotave.

**3.2. Ndwrhyrje pwrforcuese nw muraturw me ccarje, mbrojtja e
konstruksionit nga faktorwt ambiental**

Çarjet e muraturës, të cilat janë difekte të zakonshme por serioze për konstruksionet, nuk u vërejtën në objektet që u inspektuan. Megjithatë, mund të ndodh që gjatë zbulimit të pjesëve të ndryshme të muraturës të ndodh dhe zbulimi i problematikave të çarjes së muraturës. Meqënëse shkaktarët e këtyre çarjeve mund të jenë disa, analiza më të thelluar do të bëheshin për eliminimin e shkaktarëve. Gjithsesi, në aspektin e dëmtimit që çarja paraqet, sikurse dhe të pasojave që mungesa e lidhjes së muraturës mund të sjellë, duhet pasur shumë kujdes që riparimi i çarjes të garantojë vazhdueshmëtinë e muraturës (rrjedhimisht të transmetimit të forcave), të garantojë mekanizmin rezistues të ndonjë kolapsi lokal, e mbi të gjitha të garantojë sjelljen globale të strukturës.

Për këtë qëllim, rekomandojmë dy mënyra për riparimin e çarjeve eventuale të muraturës:

- a) Metoda "Shqep-Qep"

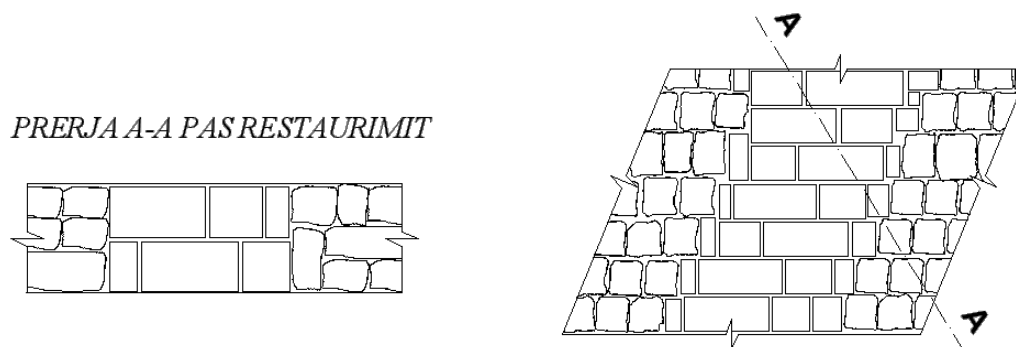


Fig. 3. Përforcimi i muraturës nëpërmjet teknikës “Shqep-Qep”

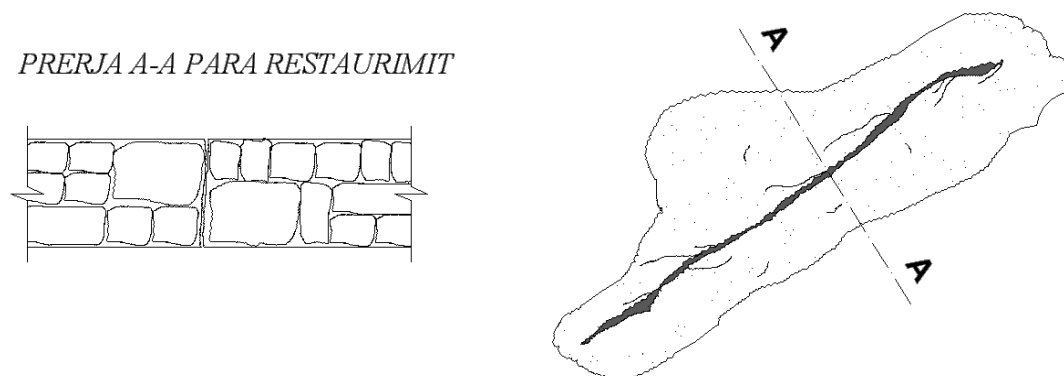
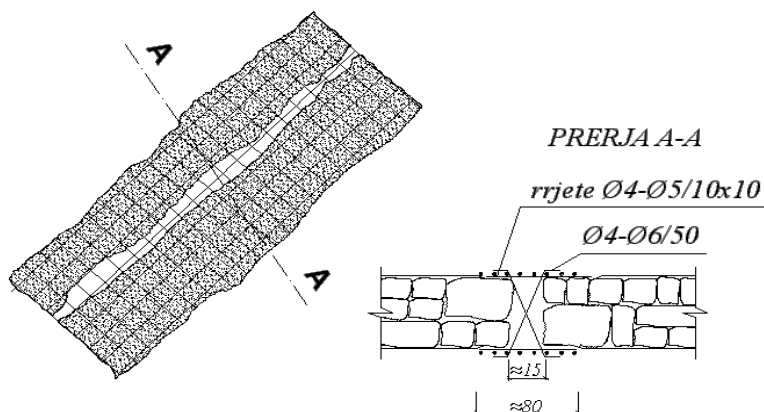


Fig. 4. Përforcimi i muraturës nëpërmjet teknikës “Shqep-Qep”

Etapat e punës për këtë përforcim do të jenë:

1. Prishja e suvatimit ekzistues duke nxjerrë muraturën në pah.
2. Heqja e elementeve të muraturës të prekura nga çarja dhe disa elementeve të tjerë, deri në formimin e një hapsire të mjaftueshme për futjen e elementëve të rinj të muraturës. Duke pasur kujdes që të formohet një perimter i përshtatshëm për lidhjen e muraturës së vjetër me atë të re, me dhëmbezime dhe fugatura që të mos të bien mbi njëra tjetrën.
3. Futja e elementëve të rinj të muraturës (gur), pasi është pastruar dhe larë me ujë zgavra e krijuar, duke pasur kujdes në formimin e të ashtuquajturave dhvmbezime. Të përdoren materiale lidhëse lehtësisht zgjeruese (ekspansive), të përbëra nga inerte të ngjashëm me atë që përbën materialin lidhës ekzistues.

b) Metoda e “Hapjes”



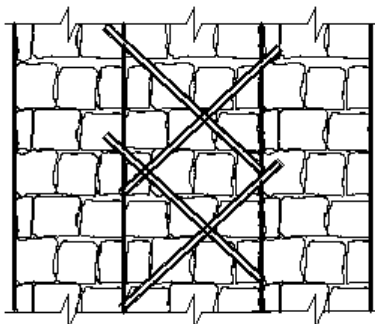
Etapat e punes për këtë përforcim do të jenë:

1. Prishja e suvatimit ekzistues duke nxjerre muraturën në pah, në një distancë 50 cm nga çarja.
2. Zgjerimi i çarjes duke hequr pjesët e muraturës që kanë levizur.
3. Pastrimi me ujë i të gjitha sipërfaqeve.
4. Duke nisur nga poshtë dhe duke vazhduar lart:
 - a) të aplikohen mbi mure elementë me rrjeta të elektro-salduara 5mm/10 x10 cm, të fiksuara me gozhdë në murature dhe të lidhura midis tyre përmes çarjeve me elementë 6mm çdo 50 cm.
 - b) të lagen me ujë të bollshëm sipërfaqet.
 - c) të mbushet çarja me bojak dhe inerte me granulometri shumëfine, me shtesa kundër tkurrjes ose zgjeruese.
5. Para lagjes së sipërfaqeve, të aplikohet një shtresë suva me llaç çimento në të dy faqet e muraturës në të gjithë sipërfaqen që duhet riparuar (me trashësi të paktën 3 cm).

Kur muratura tërthore ka humbur lidhjen perimetrale ose në muret perimetrale kemi humbur lidhjen në qoshet e tyre duhen marrë masa paraprake. Konstatimet e tilla do të vihen re me shumë gjatë heqjes së suvasë në objektet pjesë e zonave në studim.

Në rastet kur kemi konstatimet si më sipër do të bëhet "qepja" e nyjes me anë të shufrave prej çeliku të paoksidueshme, në mënyrë të pjerrtë, sipas skicave në vijim:

PERFORCIMI I ÇARJEVE TE QOSHEVE



CARJEVE NE QOSHENE E TIPIT " T " CARJEVE NE QOSHENE E TIPIT " L "

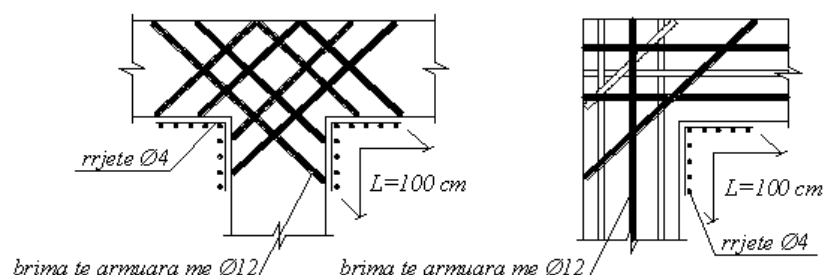
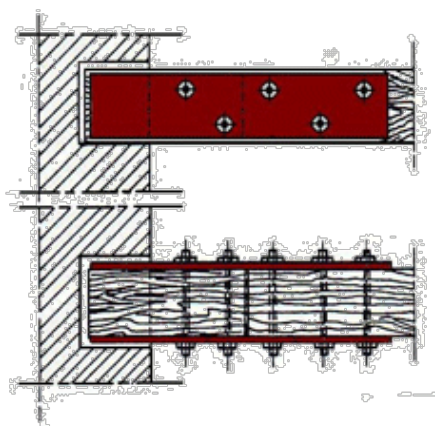


Fig.6. Përforcimi i çarjeve të qosheve të muraturës.

3.3. Vlerwsi i soletave dhe dwmtimii tavaneve

Nw rastet kur do tw vihen re anomaly nw lidhjen e soletws me trarwt apo deformime qw vijnw pwr shkak tw ngakresave tw soletave do tw veprohet me lidhje si nw vijim:

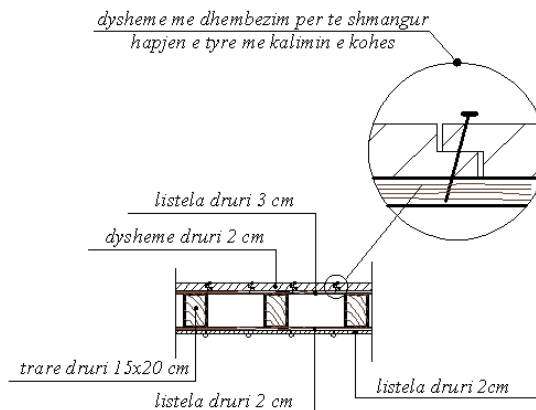
rigjidimi i ndërkatave qoftë nëpërmjet restaurimit të lëndës drusore ekzistuese, qoftë nëpërmjet vendosjes së aksesorëve ndihmës si kryqe metalike të tipit San Andrea ose trarëve metalikë, sigurisht duke respektuar ligjin "Për Trashëgiminë Kulturore", funksionaliteitn dhe kontekstin arkitektonik. Një vëmendje e veçantë për sa i takon kushteve optimale të punës, në rastin e ndërkatave, duhet t'i kushtohet dhe kurimit të nyjeve të bashkimit si psh nyjes tra-muraturë ose nyjes së dërrasave të dyshemesë. Në nyjen tra muraturë, në mënyrë që të mbrohet trau prej lagështisë e cila mund të transferohet në skajin e traut prej muraturës së jashtme, duhet të parashikohet vendosja e një shtrese hidroizoluese "sughero" 1 cm.



Riparimi i mbështetjeve të dëmtuara nëpërmjet pllakave të çelikut me bulona

Fig. 7. Majtas : detaji i përforcimit të skajit të traut, Djatht as: detaji i realizimit të paketës së ndërkatit.

DETAJI I NDERKATIT



Në rastet kur nuk është dëmtuar i gjithë ndërkatit ndërhyhet duke përforcuar mbështetjet e dëmtuara, këshillohet për përforcimin e mbështetjeve : të bëhet riparimi i mbështetjeve me pllaka çeliku me bulona paraqitur në fig. 10 ose riparimi i mbështetjeve me profil metalik L-je në të gjithë konturin e diafragmës sipas fig.11.

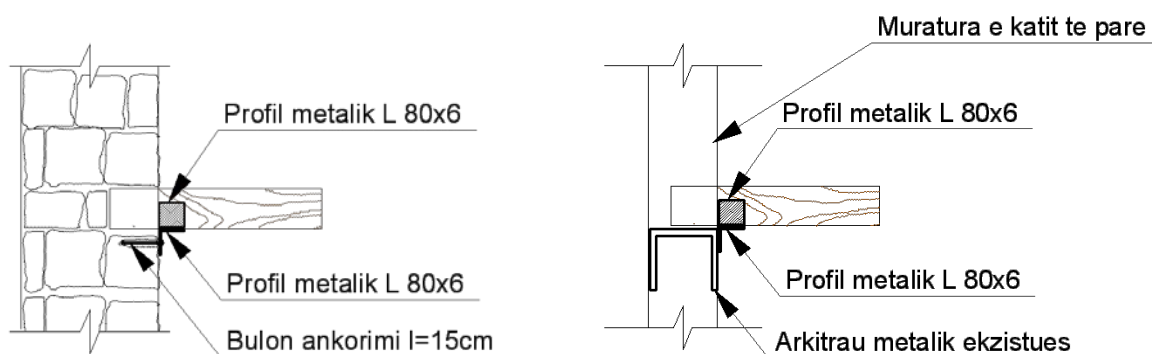


Fig. 8. Përforcimi i mbështetjeve me profil metalik L në të gjithë konturin e diafragmës.

Në rastin kur është dëmtuar ndërkatit dhe trarët nuk e plotësojnë kushtin themelor të aftësisë mbajtëse këshillohet të riparohet duke vënë profile dopio T nga poshtë ndërkatit. Ky detaj është paraqitur në fig.9. Trarët dopio T lidhen me muret me laç ekspansiv në mënyrë që të sigurohet mbërthimi i mirë i tyre me muraturën.



Fig.9. Trarët dopio T për të rritur aftësinë mbajtëse dhe rigjeditetin e diafragmave.

3.4. Arkitrarw tw dwmtuar, ndwrhryjet e nevojshme

Të gjitha ndërhyrjet që do të bëhen në arkitrarët e dëmtuar detyrimisht që do të vendosen për secilin në vend, duke marrë parasysh:

- a) shkallën e dëmtimit të tyre,
- b) rekuperimin e dëshiruar,
- c) kushtet e muraturës mbi arkitraun,
- d) drejtimin e hedhjes së trarëve të ndërkateve në lidhje me pozicionin e arkitraut.

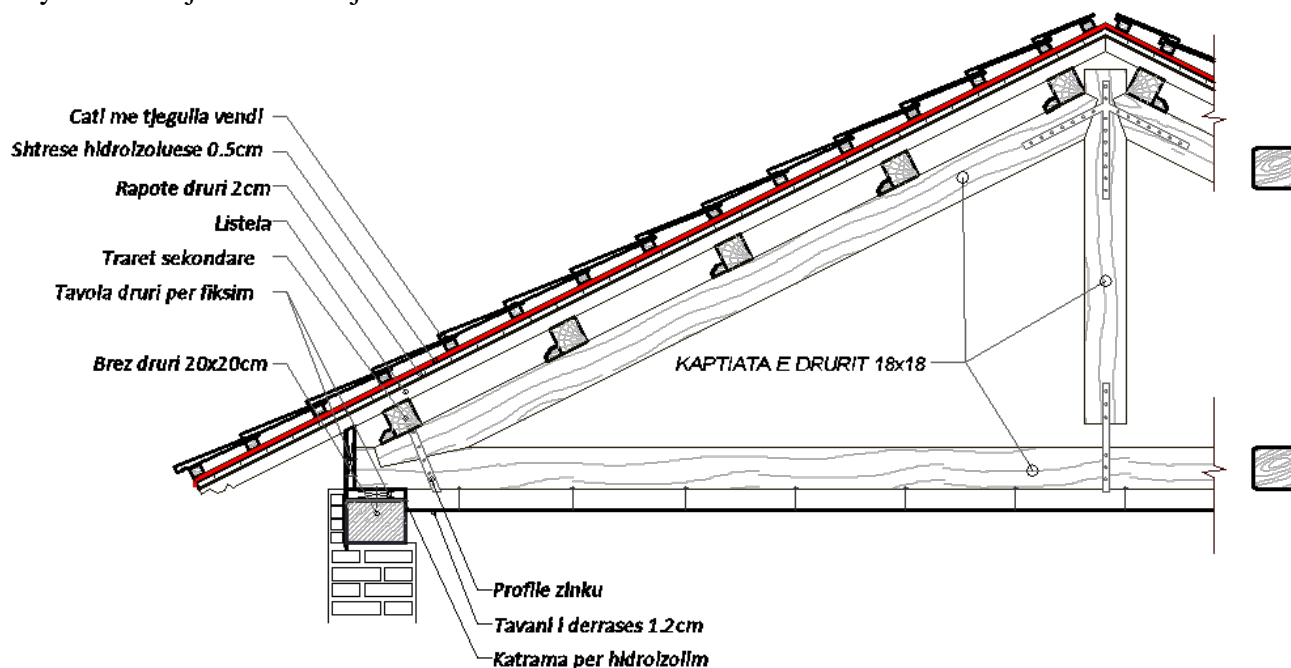
Rekomandohet që:

- Nëse arkitrau plotëson kushtet për t'u zëvendësuar, nuk kërkohet rekuperim i tij dhe drejtimi i trarëve të ndërkateve është pingul me arkitraun, atëherë zëvendësimi i traut do të bëhet duke punteluar më parë soletën në afërsi të arkitraut, më pas duke prishur pjesën e muraturës mbi arkitra e në fund duke hequr arkitraun.
- Nëse arkitrau plotëson kushtet për t'u zëvendësuar, nuk kërkohet rekuperim i tij dhe drejtimi i trarëve të ndërkateve është paralel me arkitraun, atëherë zëvendësimi i traut do të bëhet duke prishur pjesën e muraturës mbi arkitra e në fund duke hequr arkitraun.

- Nëse gjatë dy proceseve të mësipërme kërkohet që të ruhet pjesa e muraturës mbi arkitra e paprekur, atëherë duhet analizuar mundësia që ky proces të mos kryhet. Në këtë rast, domodoshmërisht duhet verifikuar me anën e llogaritjeve shumë specifike që pjesa e muraturës mbi arkitra do të jetë e qëndrueshme edhe nëse l hiqet arkitrau.
- Nëse arkitrau plotëson kushtet për t'u zëvendësuar, por kërkohet rekuperim i tij, atëherë përforsimi i këshilluar është nëpërmjet "mix-imit" me materiale të tjerë si çeliku ose fibrat sintetike përforsuese.

3.5. Sistemi i kapriatws sw ccatisw

Ndwrhyrjet nw kreun e muraturws me vendosjen e brezit ku do tw formojw konturin e mbyllur do tw jetw si nw vijim:



Çatia e objektit të marrë në studim mbështetet në kapriata plane, të lidhura midis tyre për të realizuar formën. Konstruksioni i kapriatave përbëhet nga lëndë druri natyrale dhe lëndë druri e sharruar dhe përpunuar. Në mënyrë të gabuar nga pikëpamja statike, është zgjidhur mbështetja e shufrave vertikale të rjetit të kapriatave në brezin e poshtëm të saj. Brezi i poshtëm kurrsesi nuk duhet të punojë në përkulje, për sa kohë funksioni i tij është të përballojë tërheqjen.

Ajo që bie në sy është degradimi i theksuar i lëndës drusore. Gjithsesi, shtresa e dëmtuar në shumë raste është vetëm disa milimetra e trashë, ndaj rekomandohet heqja e shtresës së kalbur dhe ripërdorja e kësaj lënde drusore, e cila në jo pak raste ka rezultuar më cilësore nga ajo që është vendosur e re (për shkak të stazhionimit). Gjithashtu duhet që e gjithë

struktura të lyhet me lëndë speciale kundër insekteve, për të frenuar procesin e kalbjes.

3.6. Pwrforcimi i objekteve nw raport me riskun sizmik

Përforcimi strukturor i objekteve, në mënyrë që ata të mund të përballojnë një ngjarje të mundshme sizmike me intensitet të lartë, nuk mund të parandalohet veç në sajë të tirantave apo përforcimi i elementëve të dëmtuar me metodat e përmendura më lart në raport (shtangezimin e diafragmave). Muratura, edhe nëse arrihet të parandalohet shkatërrimi prej kolapsit jashtë planit të pjesëve të saj, karakterizohet prej shkatërrimit prej forcës prerëse. Metodika bashkëkohore synon përmirësimin e sjelljes duktile të objekteve me muraturë, rrjedhimisht dhe përmirësimin e shuarjes së energjisë së tërmetit. Kjo arrihet nëpërmjet aplikimeve të ndryshme, të cilat i japin objekteve aftësi që të përballojnë tërmetin (rrjedhimisht forcën prerëse të gjeneruar prej tij) nëpërmjet një mekanizmi elastik shtesë që lejon deformimet e muraturës pa kaluar në kolaps. Me shumë interes për objektet e Pazarit të Korçës, sigurisht pas vlerësimeve të duhura inxhinierike për gjendjen ekzistuese, do të ishte përforcimi me anën e përdorimit të llaçeve (me trashësi rreth 3cm) të përbëra nga fibrat e xhamit, fibrat e karbonit apo armature e zakonshme e çelikut.



Fig. 10. Majtas lart: Muraturë me tullë me suva të përforcuar me kashtë (objekti ekzistues). Djathtas lart: Përforcimi i muraturës me çimento të përforcuar me fibra xhami. Majtas poshtë: Paraqitja e fibrave të xhamit.

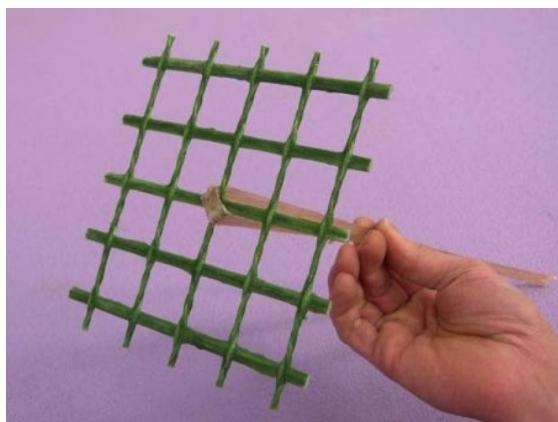


Fig.11. Majtas: Mënyra e vendosjes së çimentos së përforcuar me rrjetë çeliku të elektro-salduar. Djathtas: Shembull i aplikimit të përforcimit me rrjetë çeliku.