

Raport Arkitektonik

# MIK KORÇA

Tiranë

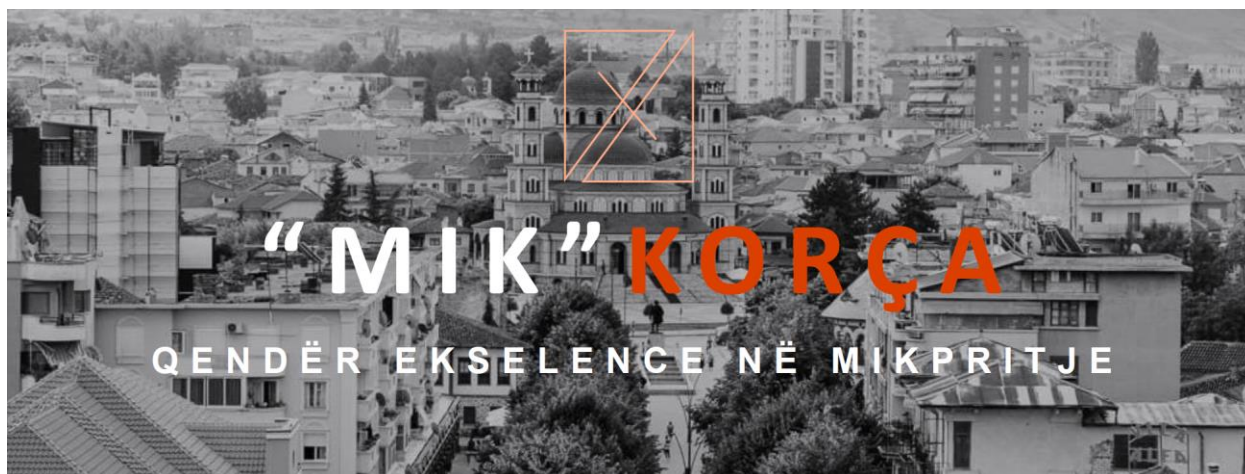
Faza e Projektit

## PROJEKT ZBATIM

## HYRJE

Projekti për MIK Korça, synon transformimin e objektit ekzistues në një hapësirë mikpritëse, jo vetëm për shërbimin hotelier, por si një HUB apo hapësirë eksperimentale me një sërë funksionesh të ndryshme si hapësira pune, coworking spaces, hapësira tregtare, restorant, bar dhe hote.

MIK Korça është një strukturë e fokusuar drejt zhvillimit të industrisë së mikpritjes dhe asaj kreative. Ajo kërkon promovimin e qarqeve Korçe, Berat dhe Gjirokaster nëpërmjet ndërthurjes së tradicionales me ato bashkëkohore.



Synimi kryesor i kësaj strukture është që të kthehet në një katalizator aktivitetesh, duke bashkuar biznese të ndryshme, teknologjinë, turizmin etj.

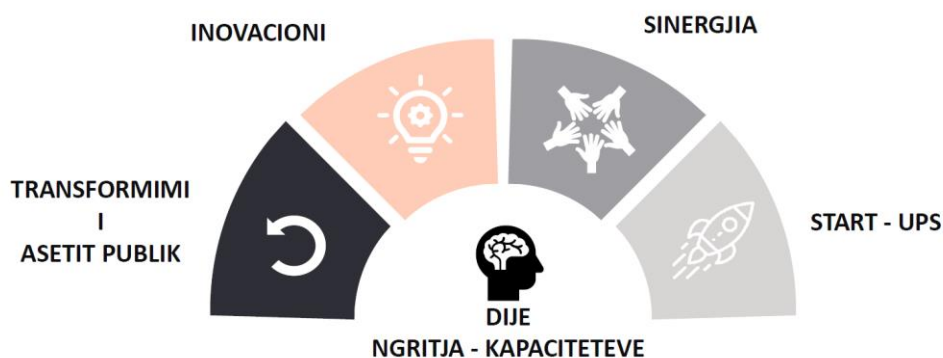


Figura 1. Vizioni

Duke u bazuar mbi vizionin për MIK Korça, i cili ndërtohet mbi 5 dimensionet si Inovacioni, Siergjia, Transformimi i asetit Publik dhe Start-ups, objekti i nënshtrohet disa ndërhyrjeve në pjesën e brendshme, për të strehuar funksionet e kerkuara.

## POZICIONI

Objekti pozicionohet ne qender te qytetit te Korces, ne krah te bulevardit Fan Noli. Pozicionimi i objektit eshte nje faktor kyc, i cili garanton maksimizimin e perdorimit te tij, ne cdo funksion te parashikuar.



Figura 2. Pozicioni

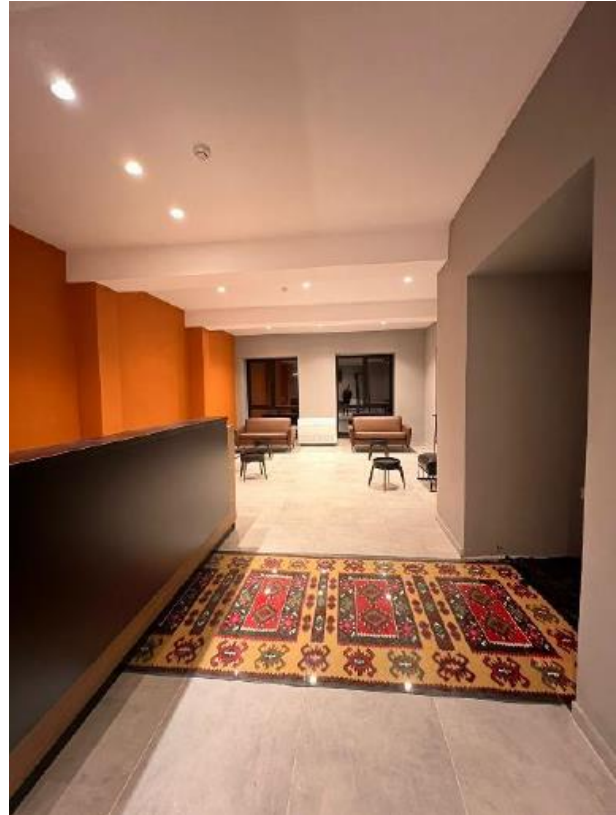


Figura 3. Foto gjendja ekzistuese

## NDERHYRJET

Objekti i nenshtrohet tre grupe kryesore nderhyrjeje:

- Nderhyrje ndertimore te brendshme - Nderhyrje qe lidhen me permiresimin e kushteve te zyra/klasave te parashikuara, propozimin e sistemit te pergjithshem te menaxhimit dhe kontrollit.
- Plotesimi me pajisjet e nevojshme - Shtim te pajisjeve te nevojshme per funksionimin e klasave, atelieve, hapësirave tregtare, si dhe sisteme video audio, apo pajisje te tjera teknologjike per te krijuar qendren e re teknologjike. Krahas tyre, jane dhe pajisjet e nevojshme per mirembajtjen dhe mirefunksionimin e hapësires se hotelit.
- Mobilimi - Sistemimi dhe mobilimi i plote i objektit, per te unifikuar hapësirat me njera tjetren, dhe plotesimin me elementet e nevojshem te cdo hapësire dhe dhomave te hoteli.



Figura 4. Vizualizim i ateliese se tekstilit.

## MOBILIMI

Per permiresimin e kushteve te siperpermendura, propozhen nderhyrje ne interior te objektit, ku element kryesor dhe faktor ne projektim eshte unifikimi i hapësirave me ane te veshjeve murale dhe te mobilimit. Keto elemente do te prodhohen ne menyre modulare, ku hapeira te ndryshme mund te mobilohen ne menyra te ndryshme ne baze te aktivitetit qe do te kryhet.

- Receptioni

Elementet e shtuar ne reception kane te bejne me veshjen dhe sistemimin e banakut kryesor, shtim te mobiljeve ne forme kredence, hijezim me ane te perdeve, shtrim me qilima me motive tradicionale, dhe perdorimi i panelit mural te perforuar, i cili do te karakterizohet dhe ai me simbole tradicionale te gdhendura mbi te.



Figura 5. Vizualizim i receptionit.

- Zyrat e administrates

Keto hapësira kryesisht do të përmbajë postet e punës të përbera nga tavolina dhe karrige, por dhe cdo hapësira me panelet e perforuara në një pjesë të murit



Figura 6. Vizualizim i zyrave.

- Zyrat/Klasat

Në varësi të hapësirës, janë parashikuar postet e punës, si dhe elementet dekorativ.



Figura 7. Vizualizim i klasave.

- Korridoret shperndares

Korridoret ndahen ne dy grupe, ato te biznesit, ne katin perdhe dhe te pare, dhe korridoret e hotelit, ne tre nivelet e objektit. Korridori i biznesit do te vishet me panele te perforuara, dhe me kornize druri ne perimeter te tij, per te fshehur dhe linjat e reja te parashikuara. Korridoret e hotelit do te shtrohen me moket te printuar me motive tradicionale, veshje me panel mural, dhe shtimit te stolit linear qe ka te integruar dhe vazhdo pergjate dritareve.

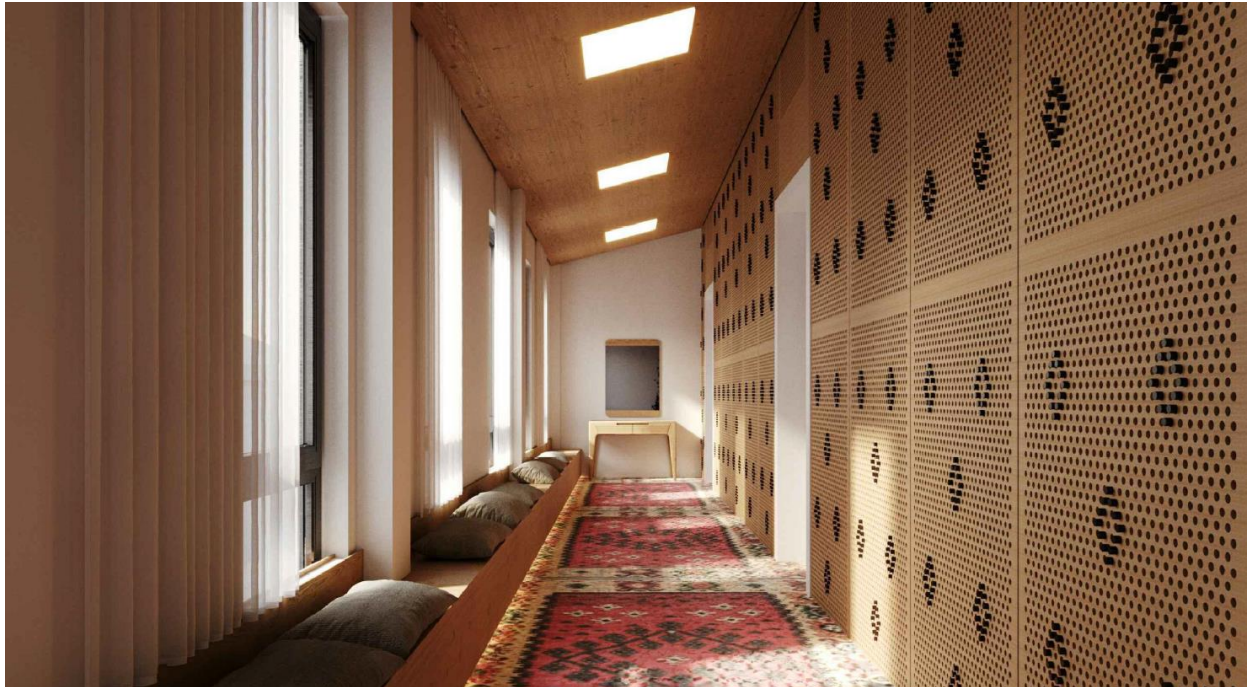


Figura 8. Vizualizim i korridorit te hotelit.

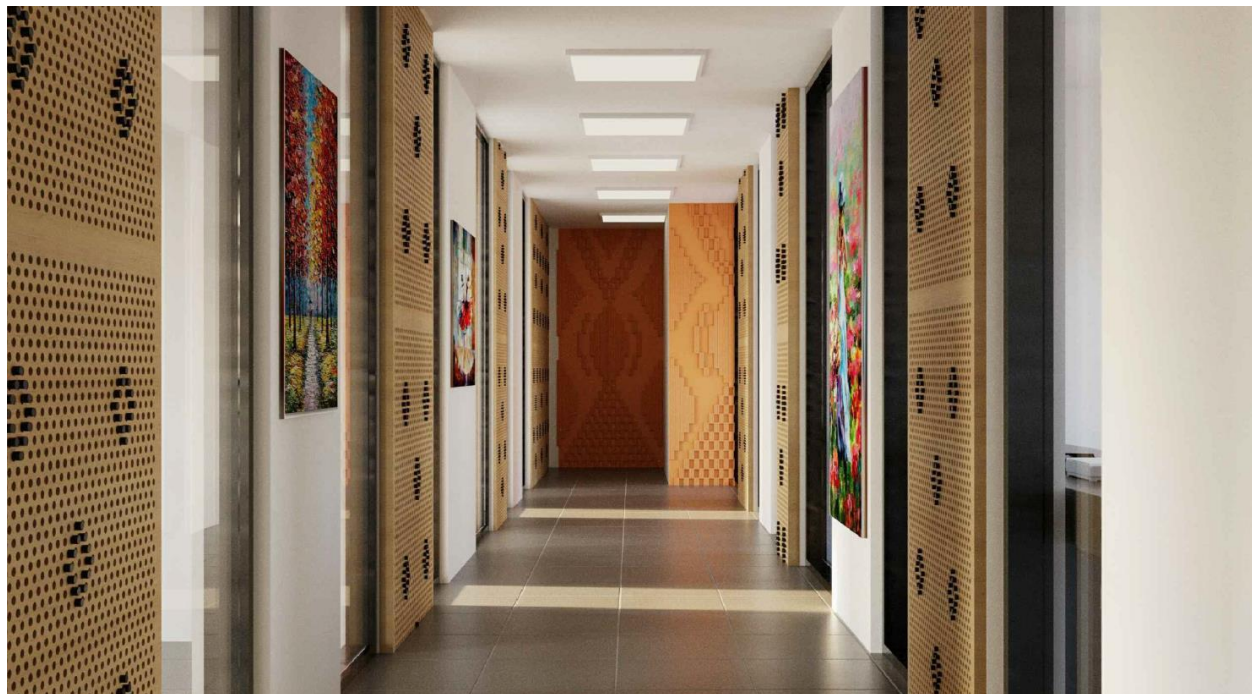


Figura 9. Vizualizim i korridorit te biznesit.

- Atelie

Ateliet e artizanit, ne katin perdhe, perfshine nje sere pajisjesh qe lidhen ngushte me natyren e perdorimit te hapesires, dhe elementet e mobilimit si stola, tavolina, kredenca per mbajtjen e materialeve etj.

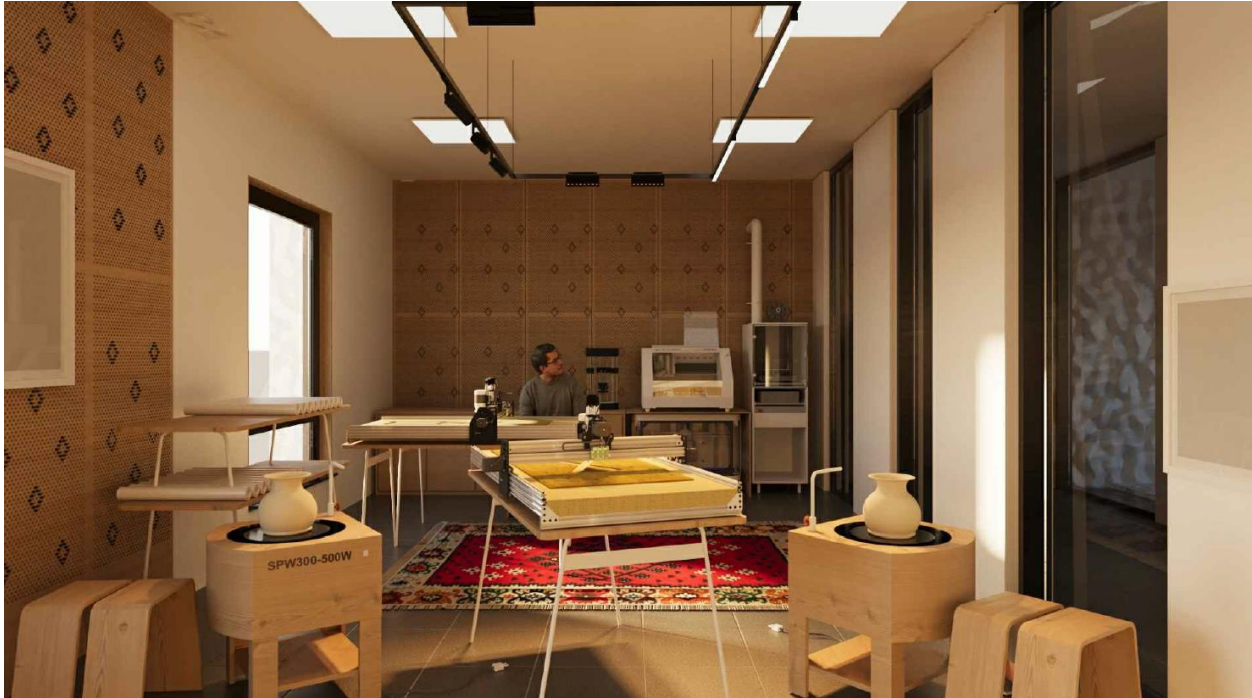


Figura 10. Vizualizim i ateliese se qeramikes.



- Restoranti kat nentoke dhe bari ne oborrit e brendshem

Keto hapësira, krahas paneleve të cilat janë të pranishme në çdo hapësirë, përfshijnë dhe setin e tavolinave me karriget, banakun e nevojshëm, elementet dekorative dhe hijezimin me perde.



Figura 11. Vizualizim i restorantit nentoke.



Figura 12. Vizualizim i oborrit të brendshëm.

- Dhomat e hotelit

Nivelet e hotelit do te ndahen ne baze te qarqeve te siperpermendura, ku dhomat ne secilin prej tyre, do te japin atmosferen perkatese te nje qyteti. Kjo do te realizohet me ane te elementeve dekorative ne brendesi, por dhe me ane te punimeve te ndryshme murale, si panele druri, dekor dhe leter muri e printuar.



Figura 13. Vizualizim i Dhomes Onufri.

- Salla polivalente

Kjo hapësirë, e pozicionuar në katin e dytë, do të përfshijë një sërë funksionesh, duke nisur me sallën e konferencave, setin e regjise në qendër të planit, i cili do të shërbejë dhe për sallën e parë, por dhe me vete për regjistrimin e produkteve të ndryshme, hapësira e podcast në krah të sallës së regjise, dhe hapësira e punës e projektuar në formën e coworking space.



Figura 14. Vizualizim i sallës polivalente.



Figura 15. Vizualizim i salles polivalente.



Figura 16. Vizualizim i salles polivalente.

- Infopoint

Hapesira infopoint do te sherbeje dhe per informim mbi paketa turistike ne keto zona, por dhe si nje hapesine teknologjike dhe interaktive.



Figura 17. Vizualizim i infopointit.

- Hapesira digjitale

Kjo hapësirë i dedikohet teknologjisë së pikturës digjitale, ku mund të mbahen sesione të ndryshme në formë kursesh, takime dhe diskutime mbi inovacionet në fushë.

- Hapesirat tregtare

Hapësira tregtare do të ndahen në dy grupe, ajo e tregimit të produkteve tradicionale ushqimore, dhe ajo me produkte industriale, si poci, tekstil etj.

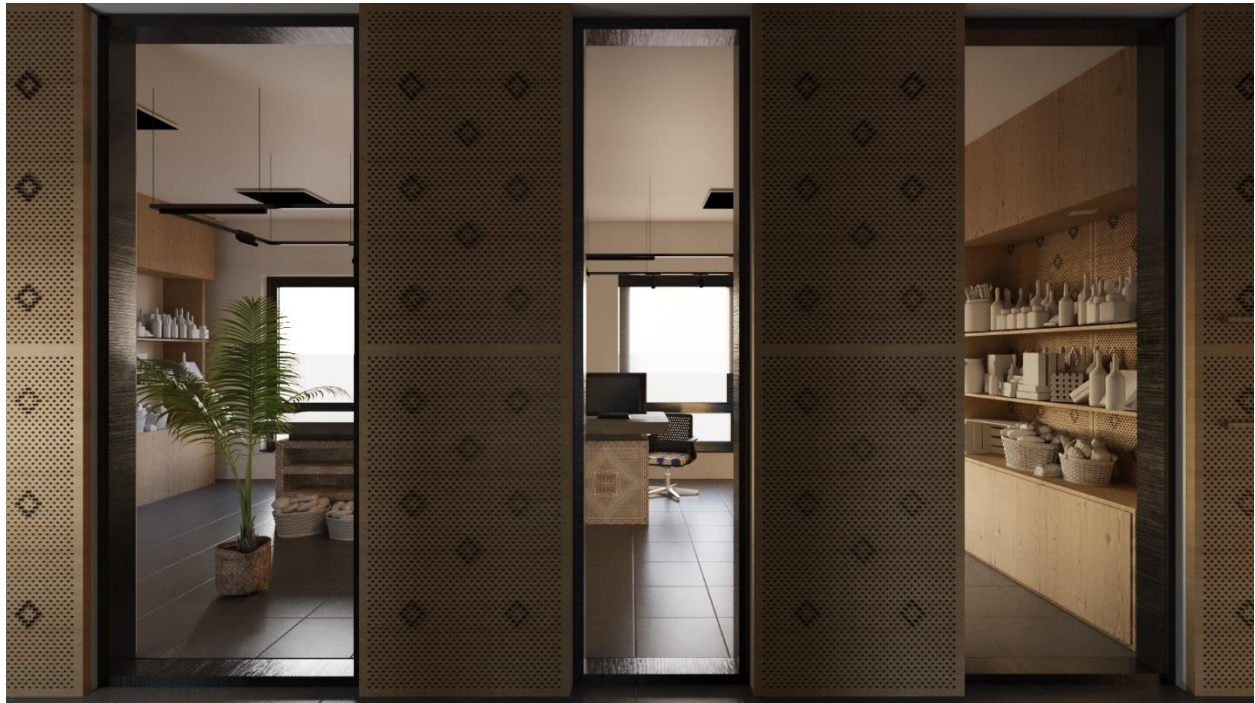


Figura 18. Vizualizim i hapësirave tregtare.