

RAPORTI TEKNIK



PROJEKTI: NDËRTIMI I GODINËS SË RE TË ADMINISTRATËS DHE GODINËS SË RE TË SPITALIT “SADIK DINÇI” ELBASAN

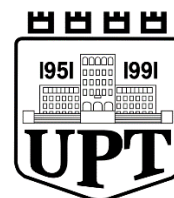
VENDNDODHJA: RRUGA “ISMAIL ZYMA”, SPITALI PSIKIATRIK “SADIK DINÇI”, ELBASAN

**KATEGORIA (SIPAS SHTOJCËS II TË LIGJIT NR. 10440, DATË 07.07.2011 “PËR VLERËSIMIN E NDIKIMIT NË MJEDIS” TË NDRYSHUAR):
10. PRODHIME INFRASTRUKTURE.**

B) PROJEKTE PËR ZHVILLIME URBANE, DUKE PËRFSHIRË DHE NDËRTIMIN E QENDRAVE TREGTARE DHE PARKIMET PËR MAKINAT

**POROSITËS:
SPITALI PSIKIATRIK “SADIK DINÇI” ELBASAN
NUIS: K52905227P**

**PËRGATITI RAPORTIN TEKNIK
UNIVERSITETI POLITEKNIK I TIRANËS
ARK. GJERGJ RUCI
LIC- A-0794/4**



KORRIK 2024

Permbajtja

- a) Qëllimi i projektit të propozuar; 3
- b) Planimetria e vendndodhjes së projektit, ku të pasqyrohen në hartë topografike kufijtë e sipërfaqes, të shoqëruar me koordinatat, sipas sistemit koordinativ GAUS KRUGE, fotografi dhe të dhëna për përdorimin ekzistues të sipërfaqes që do të përdoret përkohësisht apo përherë nga projekti, gjatë fazës së ndërtimit apo funksionimit të veprimtarisë; 3
- c) informacionin për qendrat e banuara, në zonën ku propozohet të zbatohet projekti, shoqëruar me fotografi dhe të dhëna për distancën e tyre nga vendndodhja e projektit të propozuar, si dhe përcaktimin e njësisë së qeverisjes vendore që administron territorin ku propozohet projekti; 11
- d) skicat dhe planimetritë e objekteve dhe strukturave të projektin, si dhe mënyrat dhe metodat që do të përdoren për ndërtimin e objekteve dhe strukturave të projektit; 14
- e) përshkrimin e proceseve ndërtimore dhe teknologjike, përfshirë kapacitetet prodhuese/përpunuese, sasitë e lëndëve të para dhe produktet përfundimtare të projektit; 26
- f) informacionin për infrastrukturën e nevojshme për lidhjen me rrjetin elektrik, furnizimin me ujë, shkarkimet e ujërave të ndotura dhe mbetjeve, si dhe informacionin për rrugët ekzistuese të aksesit apo nevojën për hapje të rrugëve të reja; 28
- g) programin për ndërtimin, kohëzgjatjen e ndërtimit, kohëzgjatjen e planifikuar për funksionimin e projektit, kohën e mundshme të përfundimit të funksionimit të projektit dhe, sipas rastit, edhe fazën e planifikuar të rehabilitimit të sipërfaqes, pas mbarimit të funksionimit të projektit; 38
- h) lëndët e para që do të përdoren për ndërtimin dhe mënyra e sigurimit të tyre (materiale ndërtimi, ujë dhe energji); 39
- i) informacionin për lidhjet e mundshme të projektit me projekte të tjera ekzistuese përreth/pranë zonës së projektit; 41
- j) informacionin për alternativat e marra në konsideratë, për sa i takon përzgjedhjes së vendndodhjes së projektit dhe teknologjisë që do të përdoret; 41
- k) të dhënat për përdorimin e lëndëve të para gjatë funksionimit, përfshirë sasitë e ujit të nevojshëm, të energjisë, lëndëve djegëse dhe mënyrën e sigurimit të tyre; 41
- l) aktivitete të tjera që mund të nevojiten për zbatimin e projektit, si ndërtimi i kampeve apo rezidencave etj.; 41
- i) informacionin për lejet, autorizimet dhe licencat e nevojshme për projektin, në përputhje me përcaktimet e bëra në legjislacionin në fuqi, si dhe institucionet kompetente për lejimin/autorizimin/ licencimin e projektit; 42
- j) kopje të lejeve, autorizimeve dhe licencave që disponon zhvilluesi për projektin e propozuar, në përputhje me përcaktimet e bëra në legjislacionin. 42

a) Qëllimi i projektit të propozuar;

Qëllimi i projektit të propozuar është:

- “NDËRTIMI I GODINËS SË RE TË ADMINISTRATËS DHE GODINËS SË RE TË SPITALIT “SADIK DINÇI” ELBASAN”.

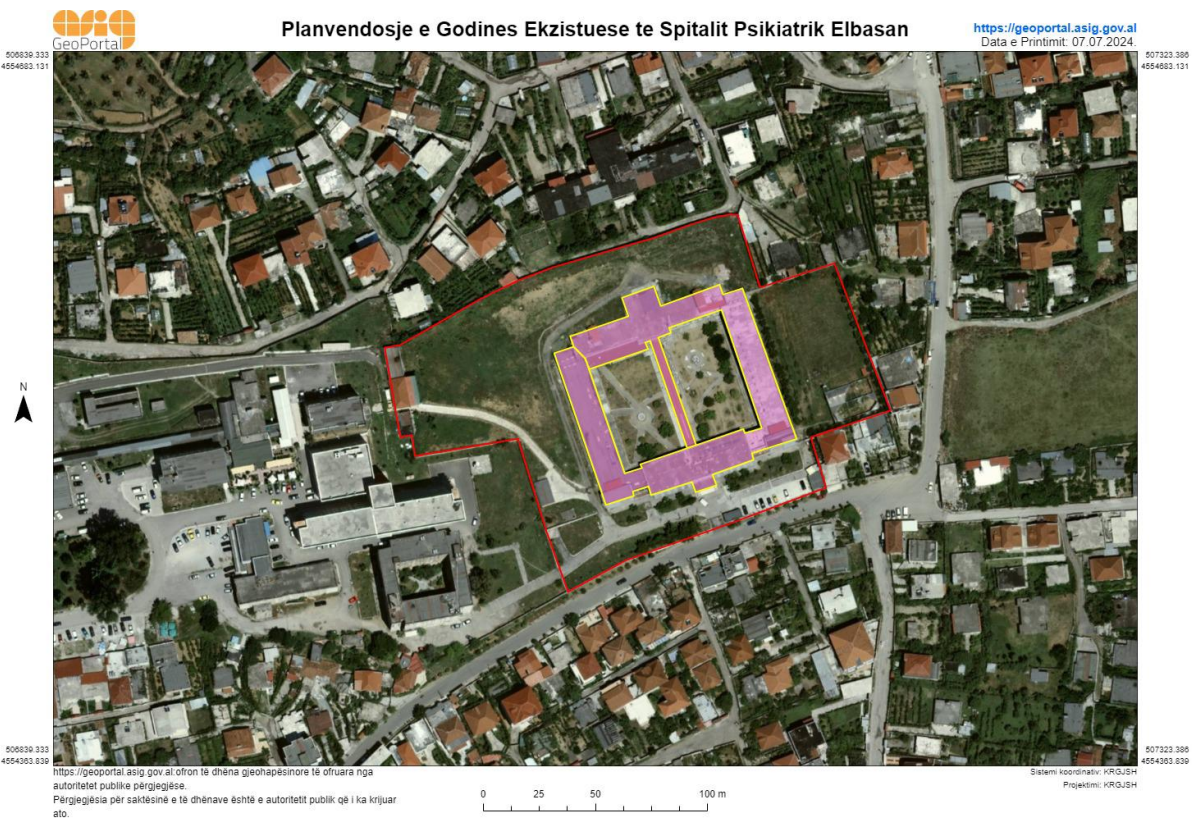
b) Planimetria e vendndodhjes së projektit, ku të pasqyrohen në hartë topografike kufijtë e sipërfaqes, të shoqëruar me koordinatat, sipas sistemit koordinativ GAUS KRUGE, fotografi dhe të dhëna për përdorimin ekzistues të sipërfaqes që do të përdoret përkohësisht apo përherë nga projekti, gjatë fazës së ndërtimit apo funksionimit të veprimtarisë;

Qëllimi i këtij raporti është të vlerësojë impaktet potenciale sociale dhe mjedisore nga implementimi i këtij projekti, të rekomandojë masat zbutëse për minimizimin e impakteve potenciale të vlerësuara, si gjatë fazës së implementimit të projektit ashtu dhe në fazën e funksionimit, duke synuar qëllimin final mbrojtjen e cilësisë së mjedisit, sigurisë dhe shëndetit të njeriut.

Investitori Spitali Psikiatrik “Sadik Dinçi” Elbasan me numer NUIS: K52905227P, në varesi të Ministrisë së Shëndetësisë dhe Mbrojtjes Sociale, disponon dhe ka në pronësi pronën ku do të zhvillohet projekti për ndërtimin e godinës së re të administratës dhe godinës së re të Spitalit “Sadik Dinçi” Elbasan.



Figura 1 Prona ku zhvillohet projekti



Planvendosje e Godines Ekzistuese te Spitalit Psikiatrik Elbasan

<https://geoportal.asig.gov.al>
Data e Printimit: 07.07.2024.

Figura 2 Planvendosja e godines ekzistuese te Spitalit Psikiatrik "Sadik Dinçi" Elbasan

Objektet e propozuara pozicionohen brenda territorit te Spitalit Psikiatrik “Sadik Dinçi” Elbasan, me vendndodhje Rruga “Ismail Zyra”, Spitali Psikiatrik Elbasan, Elbasan. Sheshi i propozuar për ndertimin e godinave te reja përfshin:

- 1- Godinën e re 2 dhe 3 Kate e Spitalit Psikiatrik dhe
- 2- Godinën e re 2 Kate e Administrates

1- GODINA E RE 2 dhe 3 KATE E SPITALIT “SADIK DINÇI”

• ANALIZA E PLANIT TE PERGJITHSHEM TE TERRITORIT TE SPITALIT

Pas vleresimit paraprak te situates ekzistuese dhe kerkesave te paraqitura nga detyra e projektimit mund te themi se struktura e spitalit Sadik Dinci ka nevojte per zgjerim te hapësirave funksionale me godina te reja. Ky zgjerim hapësirash na sygjeron ndertimin e nje godine te re per klinikat kronike te pacienteve femra ne krahun perendimor te territorit.

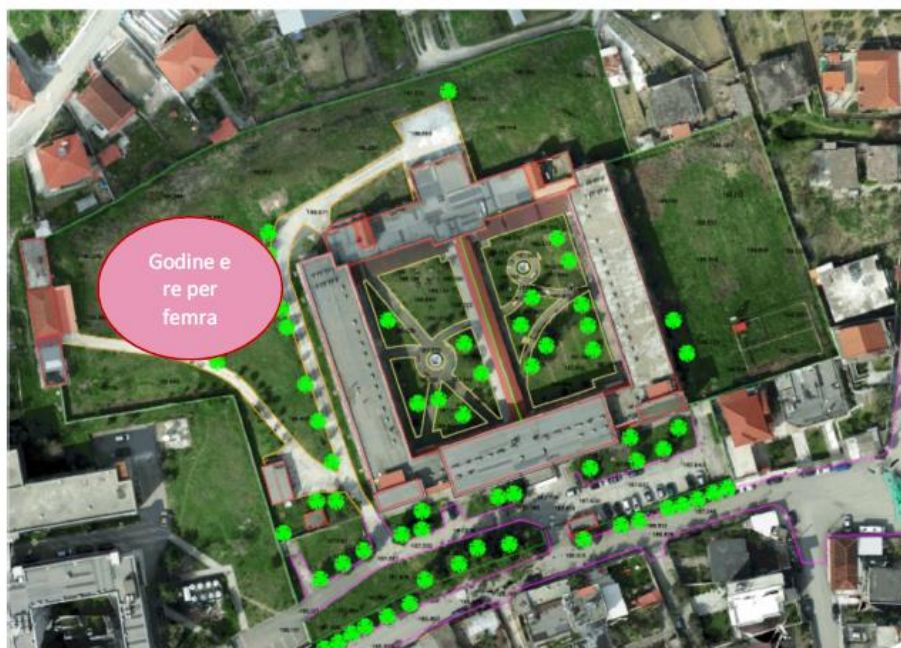


Figura 3 Pozicionimi i godines se re te spitalit psikiatrik

Natyrisht kjo rritje e standartit dhe cilesise ne kushtet e strehimit dhe jeteses brenda spitalit do te perfshije dhe godinen ekzistuese.

Siperfaqja e Katit përdhe:	980 m ²
Siperfaqja e Katit te pare:	980 m ²
Siperfaqja e Katit te dyte:	290 m ²
Siperfaqe ndertimi mbi toke:	2.250 m ²
Siperfaqe ndertimi nentoke:	1.020 m ²
Siperfaqja e përgjithshme e ndërtimit	3.270 m ²
Lartësia maksimale e objektit	12.5 m
Numri I kateve mbi toke:	3
Numri I kateve nentoke:	1
Numri I parkimeve:	10
Hyrja per ne parkim:	Lindje
Hyrja kryesore per ne objekt:	Jug

- **ANALIZA E PLANIT TE PERGJITHSHEM TE TERRITORIT TE SPITALIT**

Pas vleresimit paraprak te situates ekzistuese dhe kerkesave te paraqitura nga detyra e projektimit mund te themi se struktura e spitalit Sadik Dinci ka nevojte per zgjerim te hapësirave funksionale me godina te reja. Ky zgjerim hapësirash na sygjeron ndertimin e nje godine te re per zyrat e administrates se spitalit ne krahun jug-perendimor te territorit.

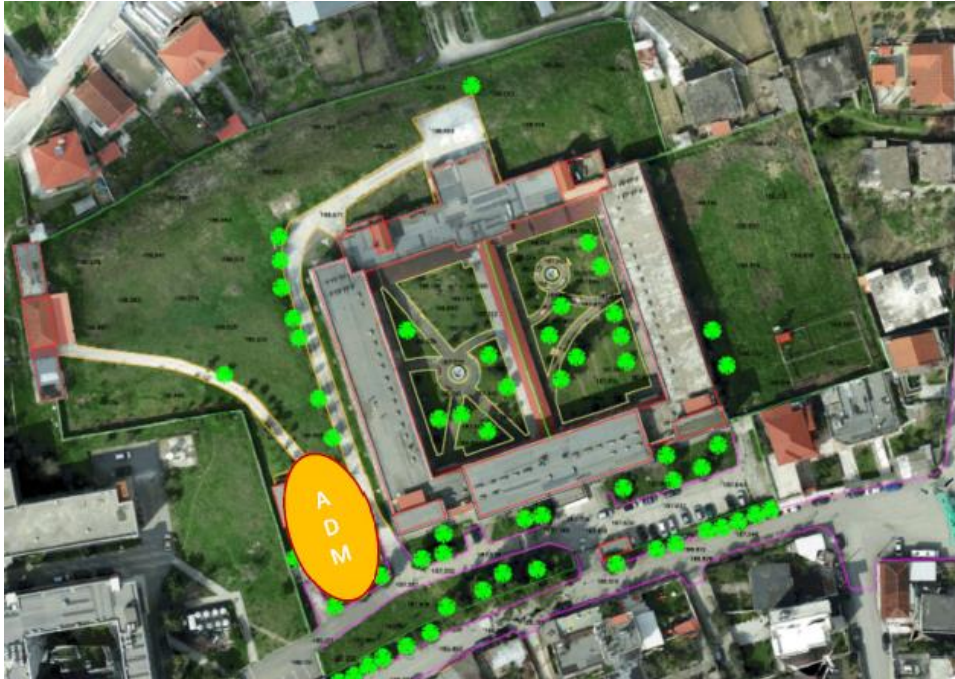


Figura 4 Pozicionimi i godines se re te te administrates

Natyrisht kjo rritje e standartit dhe cilesise ne kushtet e strehimit dhe jeteses brenda spitalit do te perfshije dhe godinen ekzistuese.

Atualisht ne territorin e zgjedhur kemi dy objekte te vogla. Nje depo uji te braktisur dhe jashte funksioni dhe nje garazh per ambulancat. Keto dy ndertime nuk plotesojne asnje standart te shfrytezimit te tyre dhe ne rastin e depos kemi nje object te degraduar fizikisht. Gjithashtu territori qe zene eshte shume i vlefshem per te ristrukturuar planin e pergjithshem te spitalit. Nga ana tjeter funksionet qe kryhen nga to jane perfshire brenda godines se re per klinikat e pacienteve kronike femra, sipas nevojave optimale te shfrytezimit te tyre.

Per keto arsye del nevoja e prishjes se tyre dhe zevendesimi me godinen e re te administrates. Prishja do te kryhet para filimit te punimeve te ndertimit te godinave te reja.

Siperfaqja e Katit përdhe:	305 m ²
Siperfaqja e Katit te pare:	316 m ²
Siperfaqja e Daljes ne Tarrace:	39 m ²
Siperfaqe ndertimi mbi toke:	660 m ²
Siperfaqe ndertimi nentoke:	425 m ²
Siperfaqja e përgjithshme e ndërtimit	1.085 m ²
Lartësia maksimale e objektit	10.7 m
Numri I kateve mbi toke:	2

Numri I kateve nentoke: 1
 Numri I parkimeve: 10
 Hyrja per ne parkim: Veri
 Hyrja kryesore per ne objekt: Lindje



Figura 5 Koordinatat e zones per zhvillimin e projektit te propozuar

KOORDINATAT E PRONËS SË SPITALIT PSIKIATRIK "SADIK DINÇI" ELBASAN					
Koordinatat e objektit sipas sistemit GAUS KRUGE ZONE 4			Koordinatat e objektit sipas sistemit KRGJSH		
Nr	X (N)	Y (E)	Nr	X (N)	Y (E)
1	4554973.58	4423223.40	1	4554441.69	507069.19
2	4554987.43	4423248.76	2	4554455.83	507094.39
3	4555019.03	4423338.32	3	4554488.45	507183.57
4	4555041.51	4423331.44	4	4554510.85	507176.43
5	4555053.27	4423368.26	5	4554523.03	507213.11
6	4555118.94	4423344.28	6	4554588.42	507188.38
7	4555108.50	4423310.25	7	4554577.58	507154.47
8	4555141.37	4423300.96	8	4554610.34	507144.81
9	4555113.40	4423203.53	9	4554581.25	507047.71
10	4555083.85	4423142.42	10	4554551.01	506986.95
11	4555043.45	4423149.38	11	4554510.69	506994.37
12	4555044.37	4423154.15	12	4554511.67	506999.13
13	4555034.55	4423155.86	13	4554501.87	507000.95
14	4555041.87	4423201.87	14	4554509.71	507046.87

Tabela 1 Koordinatat e prones se Spitalit Psikiatrik Elbasan

KOORDINATAT E GODINËS EKZISTUESE TË SPITALIT PSIKIATRIK "SADIK DINÇI" ELBASAN					
Koordinatat e objektit sipas sistemit GAUS KRUGE ZONE 4			Koordinatat e objektit sipas sistemit KRGJSH		
Nr	X (N)	Y (E)	Nr	X (N)	Y (E)
1	4555109.49	4423263.49	1	4554578.03	507107.71
2	4555100.77	4423266.47	2	4554569.35	507110.79
3	4555109.71	4423292.90	3	4554578.59	507137.11
4	4555105.63	4423294.39	4	4554574.53	507138.65
5	4555108.21	4423302.12	5	4554577.19	507146.35
6	4555041.01	4423325.58	6	4554510.27	507170.57
7	4555036.39	4423313.06	7	4554505.51	507158.11
8	4555038.22	4423312.38	8	4554507.33	507157.41
9	4555036.06	4423305.36	9	4554505.09	507150.41
10	4555031.42	4423306.84	10	4554500.47	507151.95
11	4555025.61	4423288.71	11	4554494.45	507133.89
12	4555020.97	4423290.06	12	4554489.83	507135.29
13	4555018.27	4423281.35	13	4554487.03	507126.61
14	4555022.35	4423280.00	14	4554491.09	507125.21
15	4555016.12	4423261.16	15	4554484.65	507106.45
16	4555020.62	4423259.53	16	4554489.13	507104.77
17	4555018.60	4423252.51	17	4554487.03	507097.77
18	4555016.35	4423253.18	18	4554484.79	507098.47
19	4555012.02	4423239.97	19	4554480.31	507085.31
20	4555080.04	4423218.35	20	4554548.07	507062.91
21	4555082.61	4423226.78	21	4554550.73	507071.31
22	4555087.38	4423225.29	22	4554555.49	507069.77
23	4555096.18	4423251.72	23	4554564.59	507096.09
24	4555104.89	4423249.02	24	4554573.27	507093.29

Tabela 2 Koordinatat e godines ekzistuese te Spitalit Psikiatrik Elbasan

KOORDINATAT E GODINËS SË RE TË SPITALIT PSIKIATRIK "SADIK DINÇI" ELBASAN					
Koordinatat e objektit sipas sistemit GAUS KRUGE ZONE 4			Koordinatat e objektit sipas sistemit KRGJSH		
Nr	X (N)	Y (E)	Nr	X (N)	Y (E)
1	4555102.57	4423195.22	1	4554570.33	507039.53
2	4555068.70	4423205.90	2	4554536.59	507050.59
3	4555050.64	4423205.55	3	4554518.53	507050.45
4	4555051.00	4423187.21	4	4554518.67	507032.11
5	4555054.50	4423187.25	5	4554522.17	507032.11
6	4555049.56	4423166.19	6	4554516.99	507011.11
7	4555063.87	4423163.41	7	4554531.27	507008.17
8	4555069.06	4423187.42	8	4554536.73	507032.11
9	4555069.00	4423192.18	9	4554536.73	507036.87
10	4555098.65	4423183.28	10	4554566.27	507027.63

Tabela 3 Koordinatat e godines se re te Spitalit Psikiatrik Elbasan

KOORDINATAT E GODINËS SË RE TË ADMINISTRATËS TË SPITALIT PSIKIATRIK "SADIK DINÇI" ELBASAN					
Koordinatat e objektit sipas sistemit GAUS KRUGE ZONE 4			Koordinatat e objektit sipas sistemit KRGJSH		
Nr	X (N)	Y (E)	Nr	X (N)	Y (E)
1	4555023.38	4423225.96	1	4554491.50	507071.17
2	4554997.80	4423234.21	2	4554466.02	507079.71
3	4554994.04	4423220.58	3	4554462.10	507066.13
4	4555019.47	4423212.61	4	4554487.44	507057.87

Tabela 4 Koordinatat e godines se re te administrates te Spitalit Psikiatrik Elbasan



Figura 6 Planvendosja e objekteve te reja dhe ekzistuese te Spitalit Psikiatrik "Sadik Dinçi" Elbasan

Zona ne studim ku propozohet te zbatohet projekti ka karakter shendetesor per qellime ofrimin e sherbimeve spitalore te Spitalit Rajonal Elbasan dhe Spitalit Psikiatrik Elbasan ku trajtohen PAK (personat me aftesi te kufizuar). Pas viteve 90-te zona ka marre destinacion te perzier urban, aktualisht eshte nje zone ku kemi pranine e objekteve te banimit dhe te objekteve me karakter sherbimesh, por pjesa me e madhe eshte me destinacion SH. Shendetesi 60%. Brenda territorit te Spitalit Psikiatrik "Sadik Dinçi" Elbasan kemi prezence te paket te bimesise, kjo e perqendruar kryesisht ne rrethimin e spitalit dhe ne brendesi te territorit te godines ekzistuese, ndersa pjesa tjeter e territorit eshte nje zone e zhveshur nga bimesia dhe karakterizohet vetem nga bimesi barishtore. Nga ndertimi i godines se re te administrates dhe godines se re te spitalit (klinika) nuk do te kete ndikim te bimesise, pasi ky territor eshte i zhveshur nga pemet.



Figura 7 Foto te gjendjes ekzistuese

c) informacionin për qendrat e banuara, në zonën ku propozohet të zbatohet projekti, shoqëruar me fotografi dhe të dhëna për distancën e tyre nga vendndodhja e projektit të propozuar, si dhe përcaktimin e njësisë së qeverisjes vendore që administron territorin ku propozohet projekti;

Zona në studim është nën administrimin e Bashkisë Elbasan, në Njësinë Strukturore 1/67, Sistemi Urban, Kategoria 1_Sh.Shendetesi 60%, Kategoria 2_A.Banim 35% dhe Kategoria 3_S.Sherbime 5%, të Planit të Përgjithshëm Vendor të Bashkisë Elbasan, Vendim te KKT nr. 1, date 29.12.2016 (rishikuar me Vendim te KKT nr.2 date 24.11.2021 dhe nr.3 date 25.04.2023).. Nga pikëpamja funksionale, kjo zonë është klasifikuar si zonë urbane me destinacion shendetesi.

Plani i Përgjithshëm Vendor Bashkia Elbasan, Njësia Strukturore 1/67

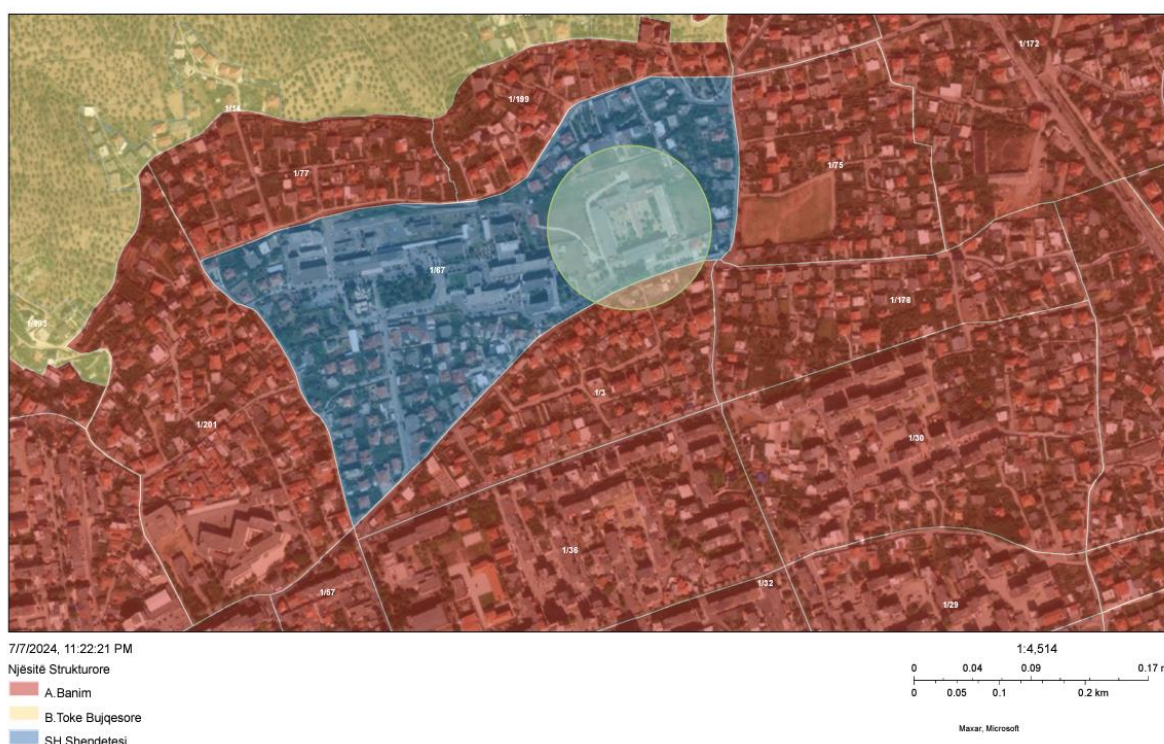


Figura 8 Zona ne studim sipas PPV Njesia Strukturore 1/67 – Bashkia Elbasan

Destinacioni i zones ku do te zhvillohet projekti eshte 60 % shendetesi i rrethuar nga objekte me destinacion banim dhe sherbime, ku po perqendrohen nje numer i konsiderueshem i bizneseve kryesisht ne fushen e sherbimeve dhe godinave per qellime banimi, ne brendesi te pasurive ku do te zhvillohet projekti kemi Godinen ekzistuese te Spitalit Psikiatrik Elbasan e cila do te ndikohet apo te shfaqe ndikime gjate fazes se zhvillimit te projektit “**NDËRTIMI I GODINËS SË RE TË ADMINISTRATËS DHE GODINËS SË RE TË SPITALIT “SADIK DINÇI” ELBASAN**”.



Figura 9 Pamje 3D të godinave të Spitalit Psikiatrik të cilat janë objekt i vlerësimit

Ne afersi te sipërfaqes ku do te zhvillohet projekti kemi 5 objekte me destinacion shendetesi dhe 30 objekte me destinacion banim dhe sherbime, te cilat do te ndikohen gjate fazes se punimeve, me qellim zhvillimin e projektit “NDËRTIMI I GODINËS SË RE TË ADMINISTRATËS DHE GODINËS SË RE TË SPITALIT “SADIK DINÇI” ELBASAN”.

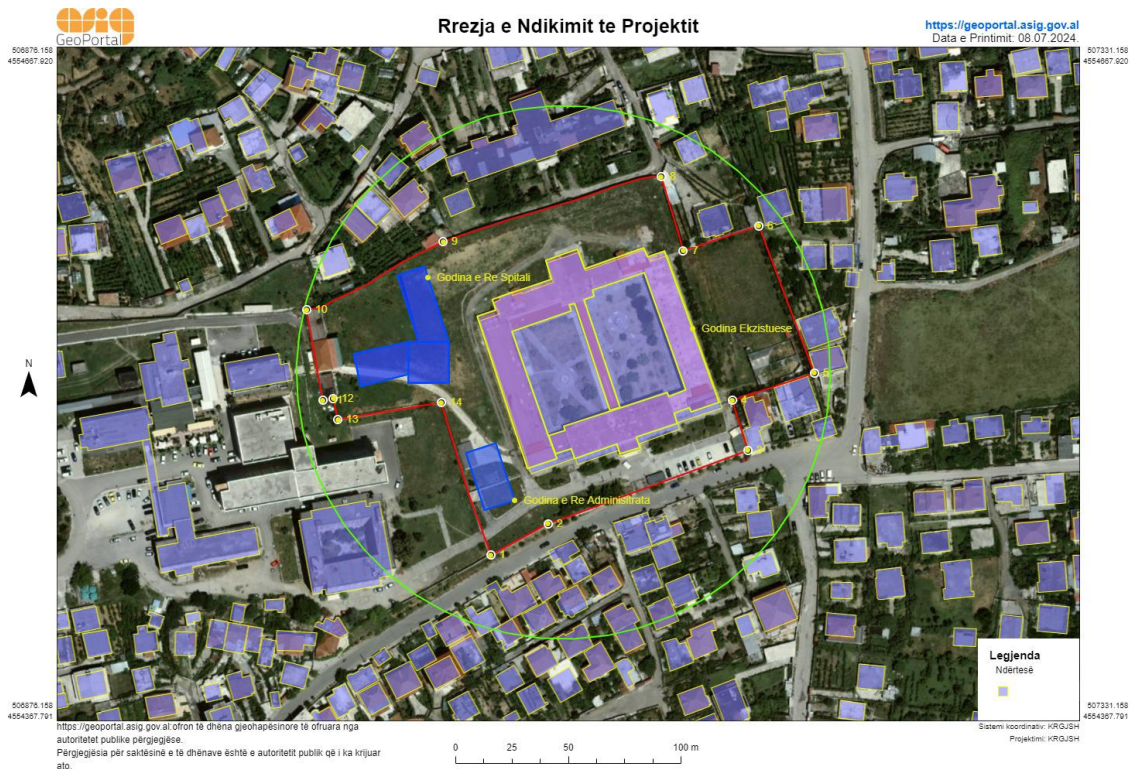


Figura 10 Ndikimet e mundshme nga projekti

Zona ne studim, ka dendesi mesatare te banesave te karakterit banim dhe sherbimi te cilat jane ndertuar para dhe pas viteve 90-te si pasoje e levizjeve demografike te popullsisë, kjo zone eshte njohur si Spitali Rajonal Elbasan dhe Spitali Psikiatrik Elbasan, ku aktualit gjendet nje numer mesatar i banoreve, pasi eshte ne skajin verior te qytetit te Elbasanit.

Ne krahun perendim zona e projektit kufizohet nga Spitali Rajonal Elbasan ne distancen 30-44m, ndersa ne jug kufizohet nga rruga "Ismail Zyma" dhe nga objekte banimi e sherbime 2-3 kate, ne distance qe varion nga 30-32m, ne veri kufizohet nga objekte banimi 1-2-3 kate, ne distance qe varion nga 24-30m, gjithashtu ne lindje kufizohet nga objekte banimi 1-2 kate, ne distance qe varion 15-25 m.

Duhet theksuar se ndertimet pas viteve 90-te kan bere qe edhe ne bashkine Elbasan, te kemi nje keq menaxhim te zonave urbane, duke ndertuar pa kriter dhe jo ne perputhje me planet dhe rregulloret urbanistike te bashkise, gje e cila ka rritur dhe numrin e ndertimeve informale, duke bere fragmentizimin e siperfaqeve te ndertimit, duke kufizuar dhe hapësirën e Spitalit Psikiatrik Elbasan.



Figura 11 Distanca nga rruga dhe objektet në afërsi

Projekti i zbatimit:

“NDËRTIMI I GODINËS SË RE TË ADMINISTRATËS DHE GODINËS SË RE TË SPITALIT “SADIK DINÇI” ELBASAN”, me vendndodhje Spitali Psikiatrik “Sadik Dinçi” Elbasan, Elbasan në bazë të Ligjit nr 128/2020 për disa ndryshime dhe shtesa në Ligjin nr. 10440, datë 07.07.2011 “Për Vlerësimin e Ndikimit në Mjedis” të ndryshuar, (pika 10 “Prodhime infrastrukturore”, gërma b) Projekte për zhvillime urbane, duke përfshirë dhe ndërtimin e qendrave tregtare dhe parkimet për makinat), bën pjesë në kategoritë e përcaktuara në Shtojcën II të këtij ligji.

d) skicat dhe planimetritë e objekteve dhe strukturave të projektin, si dhe mënyrat dhe metodat që do të përdoren për ndërtimin e objekteve dhe strukturave të projektit;

Këto objekte me funksion “Godina e Re e Administrates dhe Godina e Re e Spitalit “Sadik Dinçi” Elbasan” që propozohen të ndërtohen janë të pozicionuara me vendndodhje në Rruga “Ismail Zyra”, Spitali Psikiatrik “Sadik Dinçi”, Elbasan, i cili ndodhet vetëm 1.4 km larg nga qendra e qytetit të Elbasanit në veri-perëndim të tij.

Zona në fjalë karakterizohet nga një infrastrukturë lidhëse shumë të mirë pasi është në brendësi të zonës urbane të qytetit të Elbasanit, dhe ofron kështu një akses të shpejtë të nevojave publike të tilla si shëndetësi, etj. Zona ka kryesisht karakter shëndetësi dhe për qëllime banimi dhe shërbime, e përbërë nga godina të reja 2-3-4 Kate, ndërtuar vitet e fundit.

Objekti ndodhet ne ne Nomeklaturen K-34-101-(147-D). Relievi paraqitet i sheshte, dhe i karakterizuar nga nje siperfaqe tetekendore e prone ne zhvillim.



Figura 12 Koordinatat e projektit

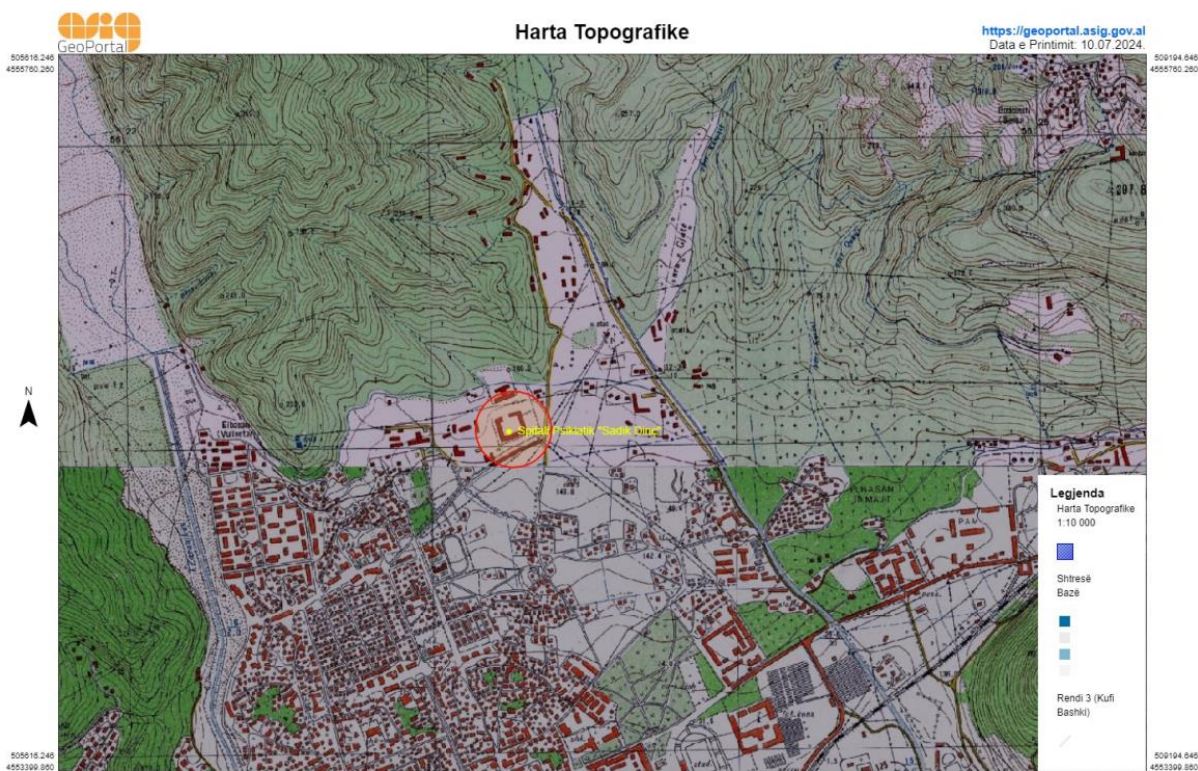


Figura 13 Harta topografike

❖ GODINA E RE 2 dhe 3 KATE E SPITALIT “SADIK DINÇI”

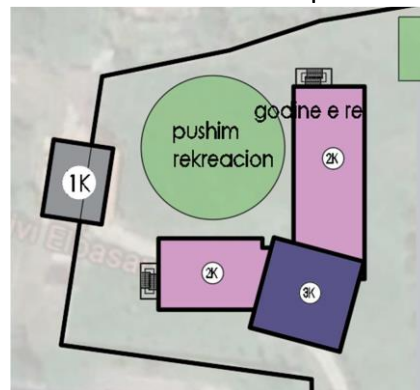
KLINIKA KRONIKE FEMRA (Godina e Re e Spitalit Psikiatrik “Sadik Dinç”)

Nga bisedimet me stafin e spitalit del nevoja për ndarjen e pacienteve të gjinisë femërore nga pacientet e gjinisë mashkullore. Kërkohej një godinë e re brenda territorit të spitalit ku të akomodohen 80-90 rezidentë.

Brenda ambjenteve të klinikave të krijuar mënyrë për ngrënie me kushtet e duhura higjieno-sanitare. Do të parashikohet numri i pacienteve për dhomë nga 8-10 që është aktualisht në 2-4 paciente për dhomë.

Në çdo klinikë të krijuar një ambient për qethjen e pacientëve ku ambientet duhet të jenë të pajisura me sistem kamerë për monitorimin.

Ne godinën e re ku do të vendosen 2 klinikat kronike për femra janë parashikuar dy lloje dhomash, me 2 dhe 4 paciente. Dhe për secilin model do të kemi variantin me banje brenda dhe me banja të përbashkëta.



- Në katin përdeje do të kemi 5 dhoma me 4 paciente/dhome (nga këto 2 me banje brenda dhe 3 që shfrytëzojnë banjat e përbashkëta) dhe 8 dhoma me 2 paciente/dhome (nga këto 4 me banje brenda dhe 4 që shfrytëzojnë banjat e përbashkëta). Do të parashikohet ambient ngrenie për të gjithë pacientet. Gjithashtu do të vendoset një guzhinë e vogël për tu përdorur nga pacientet në mbikqyrjen e stafit si pjesë e rehabilitimit të tyre dhe përfshirjes në jetën e përditshme.

Në kat do të vendosim edhe një ambient rekreativ ku pacientet argetohen në ambient të mbyllur. Gjithashtu rekreacioni sigurohet edhe në hapësirën e gjelër pas objektit.

Kemi dhe dhoma të veçanta për mjekët dhe infermieret. Për stafin kemi një HS të veçantë. Në projektimin e godinës garantohej lëvizja për PAK. Gjithashtu do të parashikohet një HS për PAK.

Në ekstremitetet e vullmit ndertimor do të vendosen shkallët e emergjencës për evakuim. Lëvizja vertikale kryhet nëpërmjet një korpusi shkalle ashensor në hyrje të godinës, i shkeputur nga korridori i klinikës.

- Kati i parë do të ketë të njëjtën shpërndarje funksionale si kati përdeje.
- Në katin e dytë do të parashikohet një sipërfaqe e kufizuar ndertimi ku do të vendosen ambjente në shërbim të mjekëve të spitalit dhe atyre të ftuar ku mund të ndihmohet edhe kërkimi shkencor në kuadrin e përmirësimit të terapisë për pacientet.
- Në katin nëntokë do të kemi hapësira për parkimin e ambulancave në shërbim të spitalit dhe mjeteve të stafit. Gjithashtu në këtë kat do të vendosim edhe ambjentet teknike të nevojshme për sistemet që do të aplikohen në godinë.

Në këtë kat do të vendosim edhe një ambient për guzhinën profesionale që përgatit ushqimin e pacienteve dhe ambient magazinimi përkatës. Lavanderia do të vendoset afër me depot e ujit për të përqendruar instalimet.

- Hapesira e jashtme do te sistemohet me gjelberim dhe sheshe qendrimi. Do te vendoset edhe hapesira ku pacientet te ushtrojne kopshtarine si pjese e terapise se tyre.

Gjurma baze e objektit eshte nje volum 2 Kate ne forme L me dy brinje 20 m dhe 30 m. Pergjate brinjeve zhvillohen dhomat e pacienteve. Ne kulmin e kesaj forme vendoset nje Kuboid 3 Kate ku gjejme korpusin e levizjes vertikale dhe ambjentet e konsumit te ushqimit dhe rekreacionit per banoret e spitalit.

Fasada eshte e rregullt me forma gjeometrike te pastra qe respektojne funksionin perkates. Rregullsia thyhet me disa elemente ngjyre qe bashkojne dritaret mes katit 0 dhe 1. Pjesa 2 kate do te jete veshur me sistem kapote per te garantuar izolimin termik te godines.

Korpusi 3 kate do te vishet me fasade te ventiluar per ti dhene nje cilesi me te lare ndertimi dhe pamje me dinjitoze objektit.



Objekti respekton te gjitha rregullat e mbrojtjes nga zjarri dhe levizjes per PAK. Ne skajet e volumit 2 kate kemi shkalle emergjence te jashtme me strukture metalike. Ne korpusin kryesor 3 kate grupi shkalle-ashensor eshte i shkeputur nga korridoret e dhomave duke e bere te sigurt ne raste emergjence.

Ne hyrjet kryesore te godines pervec shkalleve kemi rampe per PAK ne menyre qe te shmangen pengesat ne levizje. Ne cdo kat kemi banja te vecanta per PAK me dimensionet dhe standartet perkatese. Levizja vertikale brenda objektit per PAK kryhet me ane te ashensorit.

- Ne katin perdhe do te kemi hollin kryesor me grupin shkalle ashensor qe ben levizjen vertikale. Ne krahun e majte te godines kemi zyra per sektorin e finances, nendrejtorin ekonomik, shefin e planit dhe shefin e hotelerise. Ne krahun e majte kemi ambjente sherbimi dhe pushimi. Gjithashtu ne holl kemi receptionin qe pret nerezit dhe nje dhome per rojet e nates.

Ne projektimin e godines garantohet levizja per PAK. Ne pjesen e jashtme kemi pandusin me pjerresi te ulet qe na sjell ne platformen hyrese, kurse brenda levizja per PAK kryhet me ane te ashensorit. Gjithashtu eshte parashikuar nje HS per PAK.

- Ne katin e pare kemi pjesen tjeter te zyrave. Ne krahun e majte kemi zyren e drejtorit qe lidhet si me korridorin kryesor ashtu dhe me sekretarine. Nga sekretaria futemi edhe ne sallin e mbledhjeve. Ketu do te kemi mundesi per prezantime me projektor.

Ne krahun e majte te godines kemi gjithashtu zyren e nentrejtorit teknik, burimet njerezore, zyren juridike dhe sektorin e statistikave. Ne kete kat kemi dhe nje zyre te vogel per takime me vizitore.

Ne krahun e djathte kemi nje ambient teknik dhe nyjet H/S. Dhe ne kete kat kemi nje HS per PAK.

- Shkallet e godines dalin ne tarrace e cila do te shfrytezohet per nevoja te ndryshme te administrates, si qendrim ose evente. Gjithashtu mund te vendosen edhe paisje teknike te sistemeve qe do te instalohen ne godine.
- Ne katin nentoke do te kemi hapësira per parkimin e mjeteve te stafit. Gjithashtu ne kete kat do te vendosim edhe ambientet teknike te nevojshme per sistemet qe do te aplikohen ne godine. Ne kete kat do te vendosim edhe nje ambient magazinimi per nevojat e godines.

Shkallet do te jene me korridor te mbyllur dhe dyer antizjarr, sepse do te sherbejne si mundesi evakuimi ne rast nevojje.

- Hapesira e jashtme do te sistemohet me gjelberim dhe sheshe qendrimi.

Gjurma baze e objektit eshte nje forme drejtkendore 2 Kate me dimensione 25 m dhe 11.5m. Volumi vendoset paralel me nje nga krahët anesore te godines ekzistuese. Koncepti arkitektonik konsiston ne zgjedhjen e nje volumi te qendrueshem baze mbi te cilin inkastrohen disa kuboide me te vegjel qe sigurojne zgjerim te ambjenteve perkatese brenda godines dhe thyejne soliditetin e struktures. Dalja me e forte eshte volumi i salles se mbledhjeve qe sherben njekohesisht edhe si strehe per hyrjen kruesore ne godine.

Fasada eshte e rregullt me forma gjeometrike te pastra qe respektojne funksionin perkates. Rregullsia thyhet pikerisht nga volumet e dala si me ngjyre ashtu edhe me material te ndryshem nga volumi baze.

Pjesa 2 kate do te jete veshur me sistem kapote per te garantuar izolimin termik te godines. Volumet e dala do te vishen me material kompozit me ngjyre ndryshku.



Objekti respekton te gjitha rregullat e mbrojtjes nga zjarri dhe levizjes per PAK.

Shkalla kryesore e godines do te sherbeje edhe si shkalle emergjence meqe objekti eshte vetem dy kate. Ne katin perdhe kemi dalje emergjence nga hyrja kryesore. Ne katin nentoke evakuimi behet nga shkallet ose nga rampa e parkimit.

Ne hyrjen kryesore te godines pervec shkalleve kemi rampe per PAK ne menyre qe te shmangen pengesat ne levizje. Ne cdo kat kemi banja te vecanta per PAK me dimensionet dhe standartet perkatese. Levizja vertikale brenda objektit per PAK kryhet me ane te ashensorit.

- **ZERAT E PUNIMEVE**

Nr Emërtimi i punimeve

1. PUNIME DHEU

- Germim dhe themele e plinta me $b > 2m$, ekskavator me zinxhir 0.5m³, shkarkimi ne auto
- Transport materiale ndertimi, dhe me auto deri 10.0 km

2. PUNIME SHITESASH 2

- Shtrese betoni C 12/15
- Nenshtrese zhavori
- Shtrese stirobetoni
- Shtrese lluster cemento 1:2
- Shtrese me pllaka grez importi, 40x40cm

3. PUNIME SHITESASH

- Cilindrim shtrese çakelli $t=10cm$, me rul

4. NDERTIMI I VEPRAVE TE ARTIT+KANALIZIME

- Mbushje me zhavorr pas mureve

5. PUNIME BETONI DHE B/A

- Pllake themeli, trare e bazamente b/a C 25/30

6. PUNIME HEKUR BETONI

- F V hekur betoni periodik $\varnothing 6 - 10 mm$
- F V hekur betoni periodik $\varnothing > 12 mm$
- F V konstruksione metalike te perbera

7. PUNIME HIDROIZOLIMI DHE ÇATITE

- Shtrese termoizoluese me polisterol $t=10 cm$
- Hidroizolim me emulsion bitumi dhe 2 k katrama

- Hidroizolim me nje shtres astar me baze cemento. Pergatitur nga dy komponente A+B
 - Hidroizolim me dy shtresa astar me baze cemento. Pergatitur nga dy komponente A+B
 - Ulluk shkarkimi vertikal me llamarine xingat \varnothing 100
 - Veshje korrnize llamarine xingat
- 8. PUNIME MURATURE TULLE**
- Mur me tulla te lehtesuara deri - 3 m, LL.P. M-25
 - Mur me tulla me 8 vrima, t=10cm h~3m, ll perz M 15
- 9. PUNIME TAVANI DHE SUVATIMI**
- Veshje fasade me polisterol t=5cm + rrjete + suva
 - Veshje brenda me pllake mermeri
 - Suva brenda mur tulle ~ 4m, me pompe, ll perzier M 25
 - Suva solete ~ 4 m, me drejtues, me pompe
 - Tavan i varur me pllaka gipsi 60x60cm
 - Plintuse grez h = 10 cm
- 10. PUNIME DYER DRITARE**
- V F dyer te brendeshme tamburate te rimesuara
 - F V dyer te brendeshme metalike te blinduara.
- 11. PUNIME BOJATISJE**
- Boje hidroplastike cilesi e larte
 - Boje hidroplastike cilesi e larte
- 12. ANALIZA JASHTE LISTE**
- Beton C30/37 per soleta monolite + shkallet + pandusi
 - Beton C30/37 per trare
 - Beton C 30/37 per kollona
 - Beton C 30/37 per mure b/a (muri i podrumit, diafragma, parapeti)
 - Depozitim materiali te germuar ne landfill
 - F V dritare d/alumini me dopio xham te temperuar
 - F V vetrate d/alumini me dopio xham te temperuar
 - F.V Dyer te jashtme antizjarr Rei
 - F.V Shtrim + nivelim me cemento + siperfaqe e perpunuar me kuarç (kati -1)
 - F.V Dysheme per kuzhinen dhe kudo ku kerkohet rezistence e larte ne rreshqitje Sfera Surestep R10 (ose produkt ekuivalent ne parametra ose me mire)
- 13. PAJISJE JASHTË LISTE**
- F.V Ashensor kapacitet 6 persona dhe mirembajtje 2 vjet
- 14. INSTALIMET E AJRIT TE KONDICIONUAR**
- Pajisjet terminale te impjantit te ajrit te kondicionuar
 - Instalimet hidrike HVAC
 - Instalimet e ajrit HVAC
- 15. INSTALIMET E MKZ**
- Pajisjet e impjantit MKZ
 - Tubacionet te impajntit MKZ
 - Ventilimi i katit nentoke
- 16. INSTALIMET ELEKTRIKE**

- Ndricules
- Celesa, Priza, Butona, Wall Station, etj
- Kuadro elektrike, UPS, Kit Karrim makinash
- Percjellesa dhe Kablo
- Tubo, kuti shperndarese, kanalina
- Sistemi tokezimit, ekuipotencializimit dhe rufeprites

17. INSTALIMET HIDRAULIKE

- Shkarkimi i ujerave te ndotur dhe te shiut, Aspirimi i tualeteve
- Furnizimi me uje
- Pajisje

18. SISTEMET ELEKTRONIKE DHE IT

- Pajisje / software - sistemi CCTV
- Sistemi CCTV
- Pajisje - Rrjeti LAN
- Pajisje - Sistemi Telefonise
- Pajisje - Sistemi Dedektimit Te Zjarrit
- Pajisje Rrjeti Televiziv
- Pajisje /Software - Kontrolli I Aksesit
- Pajisje /Software - Citofoni



Figura 15 Planvendosja e objekteve te reja dhe ekzistuese te Spitalit Psikiatrik "Sadik Dinçi" Elbasan



Figura 16 Pamje 3D e godines se re te spitalit psikiatrik

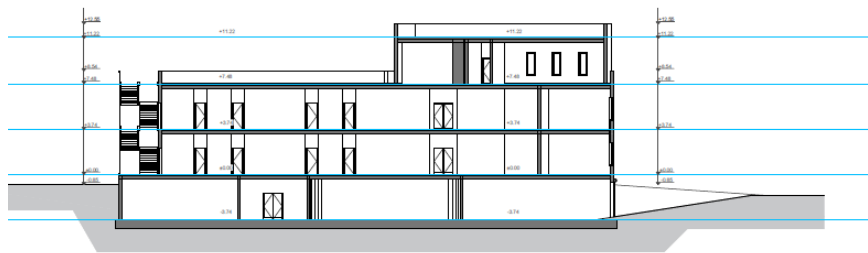


Figura 17 Pamje 3D e godines se re te administrates

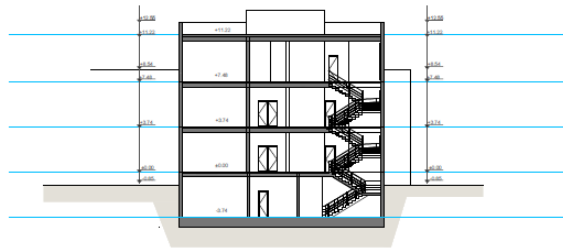
Skica, planimetrite e godines se re te administrates dhe godines se re te spitalit



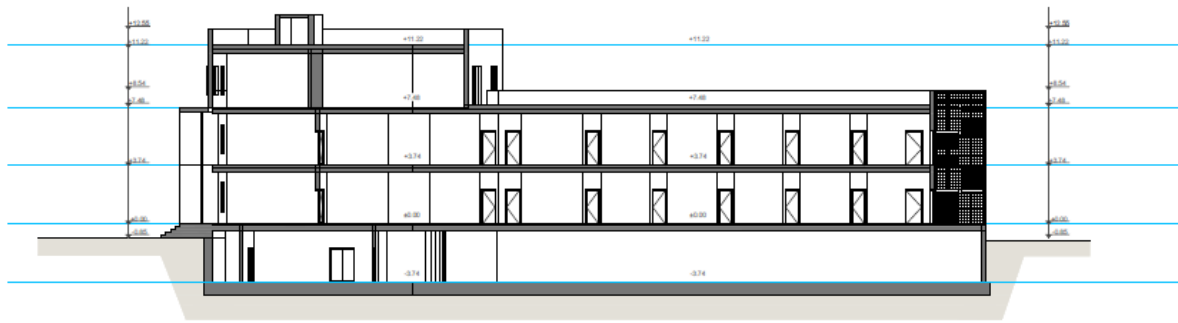
Figura 18 Planimetrite e Godines se Re te Spitalit Psikiatrik "Sadik Dinçi"



PRERJE A-A



PRERJE C-C



PRERJE B-B



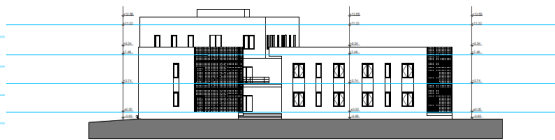
PAMJE NGA JUGU



PAMJE NGA PERENDIMI

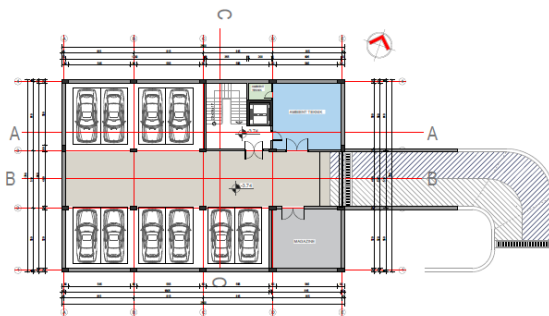


PAMJE NGA LINDJA

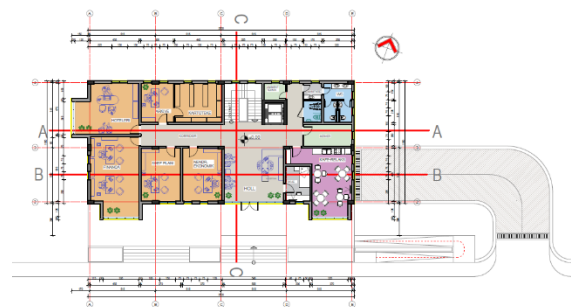


PAMJE NGA VERIU

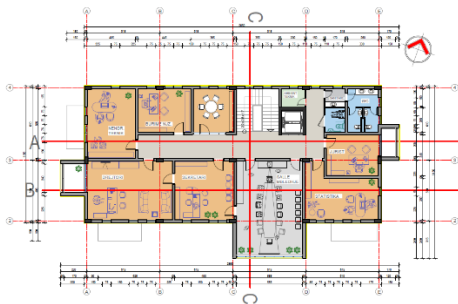
Figura 19 Pamje te Godines se Re te Spitalit Psikiatrik "Sadik Dinçi"



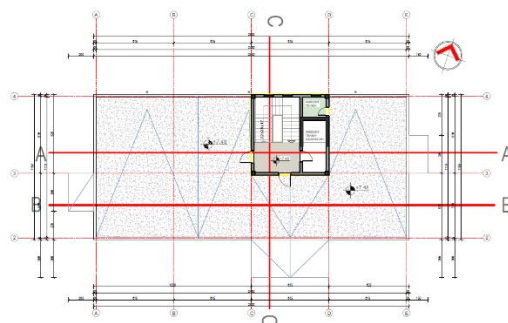
KATI -1



KATI 0



KATI 1



TARRACA

Figura 20 Planimetrite e Godines se Re te Administrates te Spitalit Psikiatrik "Sadik Dinçi"



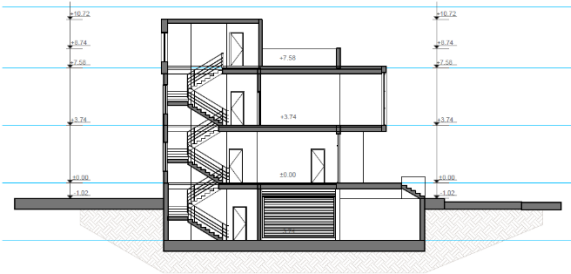
PAMJE NGA JUGU



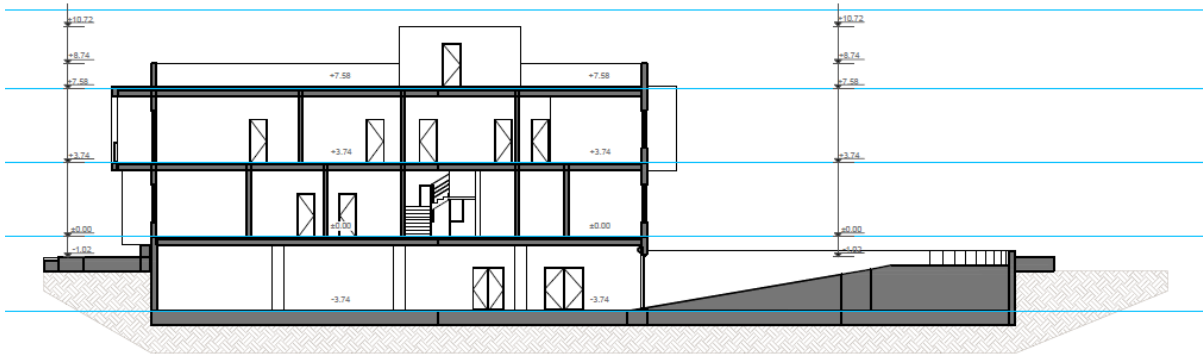
PAMJE NGA LINDJA



PRERJE A-A



PRERJE C-C



PRERJE B-B

Figura 21 Pamje te Godines se Re te Administrates te Spitalit Psikiatrik "Sadik Dinçi"

e) përshkrimin e proceseve ndërtimore dhe teknologjike, përfshirë kapacitetet prodhuese/përpunuese, sasitë e lëndëve të para dhe produktet përfundimtare të projektit;

SHËNIME TEKNIKE TË PROJEKTIT

- GODINA E RE 2 dhe 3 KATE E SPITALIT "SADIK DINÇI"

Dizajni i dhomës:

Dhomat private shpesh preferohen për pacientët e rritur, duke u siguruar atyre një ndjenjë autonomie dhe privatësie. Çdo dhomë duhet të projektohet me norma sigurie, me pajisje anti-ligaturë dhe mobilje për të parandaluar vetëdëmtimin. Përfshini elementë qetësues si ngjyrat neutrale, shtratin e rehatshëm dhe hapësirën personale të depozitimit.

Zonat e përbashkëta:

Krijoni hapësira të përbashkëta ftuese dhe komode ku banorët mund të shoqërohen, të marrin pjesë në terapi grupore ose të përfshihen në aktivitete rekreative. Merrni parasysh

përfshirjen e elementeve natyrore si bimët e brendshme ose një zonë kopshti. Përfshini hapësira për ngrënie, relaksim dhe aktivitete të tilla si terapi arti ose joga.

Masa sigurie:

Sigurohuni që i gjithë objekti, duke përfshirë zonat e përbashkëta, të jetë projektuar duke pasur parasysh sigurinë për të parandaluar dëmtimin e banorëve ose stafit. Instaloni sistemet e sigurisë dhe kamerat e vëzhgimit në zonat e duhura. Merrni parasysh pikat e kontrolluara të aksesit dhe monitorimin e stafit.

Hapësirat terapeutike:

Dizajnoni dhoma terapie që janë private dhe të favorshme për seancat e terapisë individuale ose në grup. Përfshini hapësira për këshillim, grupe mbështetëse dhe aktivitete të tjera terapeutike.

Përdorni teknika të izolimit të zërit për të siguruar privatësinë gjatë bisedave të ndjeshme.

Aksesueshmëria dhe lëvizshmëria:

Sigurohuni që të gjitha zonat e objektit të jenë të aksesueshme për banorët me Aftesi të Kufizuar (P.A.K). Përfshi rampat, ashensorët dhe detajet në përputhje me PAK në të gjithë strukturën.

Zonat e Stafit:

Projektoni zonat e punës së stafit që lejojnë monitorimin efikas të banorëve duke respektuar privatësinë e tyre. Përfshini zyrat për takimet e stafit, dokumentacionin dhe bashkëpunimin.

Dhomat e pushimit të stafit dhe zonat e lodhjes janë thelbësore për mirëqenien e tyre.

Pajisjet e kuzhinës dhe ngrënies:

Sigurohuni një kuzhinë të pajisur mirë për përgatitjen e vakteve, qofshin ato ushqime të përgatitura nga stafi ose opsione të gatuar nga banorët. Projektoni zona ngrënieje për vaktet e përbashkëta, duke inkurajuar ndërveprimin social midis banorëve.

Hapësirat e jashtme terapeutike:

Nëse është e mundur, krijoni hapësira në natyrë për banorët që të pushojnë, të ushtrohen ose të përfshihen në aktivitete terapeutike.

Merrni parasysh kopshtet, shtigjet e ecjes ose zonat e ndenjës për meditim dhe reflektim.

Objektet mjekësore dhe trajtimi:

Përfshini hapësira për ekzaminime mjekësore, konsultime dhe dhoma trajtimi. Projektoni këto zona që të jenë mikpritëse dhe jo frikësuese, duke reduktuar paragjykimet që shpesh lidhet me vizitat mjekësore.

Fleksibiliteti dhe përshtatshmëria:

Dizenjoni objektin me fleksibilitet në mendje për të përshtatur ndryshimet në nevojat e banorëve ose qasjet e trajtimit.

Merrni parasysh mobilje të lëvizshme, ndarje ose modele modulare për rikonfigurim të lehtë.

Protokollet e Sigurisë:

Zbatoni protokolle strikte sigurie për ruajtjen dhe administrimin e barnave. Sigurohuni që të gjithë anëtarët e stafit të jenë të trajnuar për procedurat e reagimit ndaj emergjencave.

Mjedisi shërues:

Përfshini elementë që nxisin një ndjenjë qetësie dhe mirëqenieje, si drita natyrale, vepra arti dhe orendi komode. Dizajn me synimin për të reduktuar stresin dhe ankthin për banorët.

Privatësia dhe dinjteti:

Respektoni privatësinë dhe dinjtetin e banorëve në projektimin e banjove, dhomave të gjumit dhe hapësirave personale. Siguroni hapësira të bollshme për sendet personale dhe veshjet.

Projektimi i një rezidence të shëndetit mendor për pacientët e rritur kërkon një ekuilibër të sigurisë, komoditetit dhe elementeve terapeutike. Bashkëpunimi midis arkitektëve, profesionistëve të shëndetit mendor dhe palëve të interesuara është thelbësor për krijimin e një hapësire që mbështet mirëqenien dhe rimëkëmbjen e banorëve.

f) informacionin për infrastrukturën e nevojshme për lidhjen me rrjetin elektrik, furnizimin me ujë, shkarkimet e ujërave të ndotura dhe mbetjeve, si dhe informacionin për rrugët ekzistuese të aksesit apo nevojën për hapje të rrugëve të reja;

Këto objekte me funksion “Godina e Re e Administrates dhe Godina e Re e Spitalit “Sadik Dinçi” Elbasan” që propozohen të ndertohen jane te pozicionuara me vendndodhje në Rruga “Ismail Zyma”, Spitali Psikiatrik “Sadik Dinçi”, Elbasan, i cili ndodhet vetëm 1.4 km larg nga qendra e qytetit te Elbasanit në veri-perendim të tij.

Zona në fjalë karakterizohet nga një infrastrukturë lidhëse shume të mirë pasi është në brendësi të zonës urbane të qytetit të Elbasanit, dhe ofron kështu një akses të shpejtë të nevojave publike të tilla si shëndetësi, etj. Zona ka kryesisht karakter shëndetësi dhe për qëllime banimi dhe shërbime, e përbërë nga godina te reja 2-3-4 Kate, ndërtuar vitet e fundit.

Zona ku do te zhvillohet projekti “NDËRTIMI I GODINËS SË RE TË ADMINISTRATËS DHE GODINËS SË RE TË SPITALIT “SADIK DINÇI” ELBASAN” eshte ekzistuese. Objekti ka destinacion spital psikiatrik per PAK (personat me aftesi te kufizuar).

Punimet e ndertimit te godinave te reja sipas preventivit te punimeve, parashikojne infrastrukturen e nevojshme per furnizimin me energji elektrike, furnizimin me uje, shkarkimet e ujerave te ndotura.

- **Furnizimi me energji elektrike**

Nr Emërtimi i Punimeve

1. Ndricules

- F.V. Ndricules LED, 42W, IP65, 4000K, eficenca >140Lm/W, CRI>80, 120cm
- F.V. Ndricules LED, 40W, inkaso, IP40, 3500K, eficenca>100Lm/W, CRI>80, 1350 x 250 x 102mm, 50000ore pune
- F.V. Ndricules LED, 24W, IP40, 3500K, eficenca > 130Lm/W, CRI>80, 628 x 628 x 100mm, 50000ore pune
- F.V. Ndricules shirit LED 1.5-2m, 10W/m, 3500K, CRI>80, IP 55, 220V, 50000ore pune
- F.V. Ndricules shirit LED 12m, 10W/m, 3500K, CRI>80,220V, b/m, IP 55, 50000ore pune (hyrja ne parkim)
- F.V. Ndricules emergjence/escape LED 6W, 1h, IP40/65, IK 08, 4000K, 500lm, CRI>80, 269x144x44mm

2. Celesa, Priza, Butona, Wall Station, etj

- F.V Sensor Prezenca dhe nivel drite, inkasso 360° PIR, me gjithë aksesoret e nevojshem per nje montim dhe instalim korrekt dhe ne perputhje me standartet dhe rregulloret ne fuqi dhe me rekomandimet e prodhuesve, i gatshem per shfrytezim
- F.V Çeles 1 polar 220V 6A, kapak, kuti, suport, komplet
- F.V Dopio Çeles 1 polar 220V 6A, kapak, kuti, suport, komplet
- F.V Dopio Çeles 1 polar 220V 6A, kapak, kuti, suport, komplet, IP55
- F.V Dopio Çeles deviator 220V 6A, kapak, kuti, suport, komplet
- F.V priza shuko universal 16 A, 220V, kapak, kuti, suport, tapa, b/m, komplet
- F.V priza shuko universal 16 A, 220V, kapak, kuti, suport, tapa, komplet, IP 55
- F.V priza shuko universal 16A+bivalente16 A, 220V, kapak, kuti, suport, b/m, komplet
- F.V. buton stop emergjence qe ne rast zjarri stakon te gjithë ngarkesen ne kabine pervec furnizimit te pompes se zjarrit, me gjithë aksesoret dhe materialet e nevojshme per nje instalim korrekt dhe sipas rekomandimeve te prodhuesit, komplet, gati per pune.
- Karikues makinash elektrike me te gjithë pasijet dhe aksesoret e nevojshem per nje instalim korrekt sipas rekomandimeve te prodhuesit dhe standarteve te sigurise, gati per shfrytezim. 3-Ph (11 kW).
- Dalje fuqie - paisje, soba, pjanura, ventilatore, HVAC, etj. (Klemik + Puntori-lidhja me morseterine e paisjes)

3. Kuadro elektrike, UPS, Kit Karrikim makinash

- F.V. Kuader Qendror (KQ) sipas specifikimeve ne projekt, me gjithë aksesoret dhe materialet e nevojshme per nje instalim korrekt dhe sipas rekomandimeve te prodhuesit, komplet.
- F.V. Kuader Qendror UPS (KQ-UPS) sipas specifikimeve ne projekt, me gjithë aksesoret dhe materialet e nevojshme per nje instalim korrekt dhe sipas rekomandimeve te prodhuesit, komplet.
- F.V. Kuader Kati (K-K-xx) sipas specifikimeve ne projekt, me gjithë aksesoret dhe materialet e nevojshme per nje instalim korrekt dhe sipas rekomandimeve te prodhuesit, komplet.
- F.V. Kuadri pompave te nxehtesise HVAC (K-HVAC), IP 55, sipas specifikimeve ne projekt, me gjithë aksesoret dhe materialet e nevojshme per nje instalim korrekt dhe sipas rekomandimeve te prodhuesit, komplet
- F.V. Kuadri Ndricimit te jashtem, IP 55, sipas specifikimeve ne projekt, me gjithë

Faqe 29 nga 42

Raporti i Teknik

aksesoret dhe materialet e nevojshme per nje instalim korrekt dhe sipas rekomandimeve te prodhuesit, komplet.

- F.V. Kit Priza per karikim makinash, me gjithë aksesoret dhe materialet e nevojshme per nje instalim korrekt dhe sipas rekomandimeve te prodhuesit, komplet.
- F.V. UPS 10kVA, 15min pavaresi, 3f/1f (400/230V) sipas specifikimeve ne projekt, me gjithë aksesoret dhe materialet e nevojshme per nje instalim korrekt dhe sipas rekomandimeve te prodhuesit, komplet.

4. Percjellesa dhe Kabllo

- F.V percjelles, izolim PVC, 1.5 mm², (FS17, CPR – Cca-s3, d1, a3) - Kati -1
- F.V percjelles, izolim PVC, 2.5 mm², (FS17, CPR – Cca-s3, d1, a3) - Kati -1
- F.V percjelles, izolim PVC, 4 mm², (FS17, CPR – Cca-s3, d1, a3) - Kati -1
- F.V percjelles, izolim PVC, 6 mm², (FS17, CPR – Cca-s3, d1, a3) - Kati -1
- F.V percjelles, Halogjen free, (FG16M16, CPR – Cca-s1b, d1, a1) 1.5 mm²
- F.V percjelles, Halogjen free, (FG16M16, CPR – Cca-s1b, d1, a1) 2.5 mm²
- F.V percjelles, Halogjen free, (FG16M16, CPR – Cca-s1b, d1, a1) 4 mm²
- F.V percjelles, Halogjen free, (FG16M16, CPR – Cca-s1b, d1, a1) 6 mm²
- F.V percjelles FG16OR16, CPR – Cca-s1b, d1, a1, 5x16mm²
- F.V. kabllo Cu fuqie FG16(O)R16, CPR- Cca – s3, d1, a3 3x1.5mm² - Kati -1
- F.V. kabllo Cu fuqie FG16(O)R16, (CPR- Cca – s3, d1, a3) 3x2.5mm² - Kati -1
- F.V. kabllo Cu fuqie FG16(O)R16, (CPR- Cca – s3, d1, a3), 3x4mm² - Kati -1
- F.V. kabllo Cu fuqie FG16(O)R16, (CPR- Cca – s3, d1, a3) 5x6mm² - Kati -1
- F.V. kabllo Cu fuqie FG16OM16, CPR – Cca-s1b, d1, a1 3x1.5mm²
- F.V. kabllo Cu fuqie FG16OM16, CPR – Cca-s1b, d1, a1 3x2.5mm²
- F.V. kabllo Cu fuqie FG16OM16, CPR – Cca-s1b, d1, a1 3x4mm²
- F.V. kabllo Cu fuqie FG16OM16, CPR – Cca-s1b, d1, a1 5x4mm²
- F.V. kabllo Cu fuqie FG16OM16, CPR – Cca-s1b, d1, a1 5x6mm²

5. Tubo, kuti shperndarese, kanalina

- F.V tub plastmasi Ø 22 ~ 26 mm
- F.V tub plastmasi Ø 31 ~ 36 mm
- F.V Tub fleksibel, LSZH, dimensionimi Ø 25 mm
- F.V Tub fleksibel, LSZH, dimensionimi Ø 32 mm
- F.V. Tub rixh PVC, Ø20-25mm, me gjithë aksesoret e nevojshem per nje instalim korrekt (manikota, bryla, T, reduktore, etj) si dhe me kapese/morseteri per instalimin e tubit ne mure e tavane ne menyre korrekte.
- F.V. Tub rixh PVC, Ø32mm, me gjithë aksesoret e nevojshem per nje instalim korrekt (manikota, bryla, T, reduktore, etj) si dhe me kapese/morseteri per instalimin e tubit ne mure e tavane ne menyre korrekte.
- F.V. Tub rixh PVC, LSZH, Ø25mm me gjithë aksesoret e nevojshem per nje instalim korrekt (manikota, bryla, T, reduktore, etj) si dhe me kapese/morseteri per instalimin e tubit ne mure e tavane ne menyre korrekte.
- F.V. Tub rixh PVC, LSZH, Ø32mm me gjithë aksesoret e nevojshem per nje instalim korrekt (manikota, bryla, T, reduktore, etj) si dhe me kapese/morseteri per instalimin e tubit ne mure e tavane ne menyre korrekte.
- F.V Kuti Shperndarese brenda murit, 100x100, me kapak, komplet
- F.V Kuti Shperndarese brenda murit, 152x96, me kapak, komplet
- F.V Kuti Shperndarese brenda murit, 152x130, me kapak, komplet
- F.V Kuti Shperndarese brenda murit, 294x153, me kapak, komplet
- F.V. Kuti Shperndarese jashte murit, 100x100, IP 55, me kapak e kompletuar me aksesori fiksime, gati per shrytezim.
- F.V. Kuti Shperndarese jashte murit, 150x110, IP 55, me kapak, e kompletuar me aksesori fiksime, gati per shrytezim.
- F.V. Kuti Shperndarese jashte murit, 190x140, IP 55, me kapak, e kompletuar me aksesori

- fiksimi, gati per shrytezim.
- F.V. Kuti Shperndarese jashte murit, 300x220x120, IP 55, me kapak e kompletuar me aksesori fiksimi, gati per shrytezim.
 - F.V. Kuti Shperndarese jashte murit, 100x100, IP 55, LSZH, me kapak e kompletuar me aksesori fiksimi, gati per shrytezim.
 - F.V. Kuti Shperndarese jashte murit, 150x110x70, IP 55, LSZH, me kapak, e kompletuar me aksesori fiksimi, gati per shrytezim.
 - F.V. Kuti Shperndarese jashte murit, C4 190x140, IP 55, LSZH, me kapak, e kompletuar me aksesori fiksimi, gati per shrytezim.
 - F.V. Kuti Shperndarese jashte murit, C6 300x220x120, IP 55, LSZH, me kapak e kompletuar me aksesori fiksimi, gati per shrytezim.
 - F.V. Kanaline metalike e brimezuar E 30/90, Fe/Zn 200x75mm, spesori 0.8mm, peshembajtja 2.19 kg/m², e kompletuar me aksesore montimi (Kthesa, Kryqezime, Reduktore, Nderrim plani, kapak, aksesore sipas rastit, etj.) si dhe aksesore fiksimi te kompletuar me 2 cope prizhoniera te filetuara M8, 0.55m profil Fe/Zn 55x18, dado m8, rondele M8, upa metalike M8, etj. Gati per shfrytezim.
 - F.V. Kanaline metalike e brimezuar E 30/90, Fe/Zn 75x75mm, e kompletuar me aksesore montimi (Kthesa, Kryqezime, Reduktore, Nderrim plani, kapak, aksesore sipas rastit, etj.) si dhe aksesore fiksimi te kompletuar me 2 cope prizhoniera te filetuara M8, 0.55m profil Fe/Zn 55x18, dado m8, rondele M8, upa metalike M8, etj. Gati per shfrytezim.
 - F.V. Kanaline metalike (tip Ladder) 200x75mm, me të gjithë aksesoret si shufra, kapëse, lidhëse, bulona, dado, upa, etj., siç tregohet në vizatime dhe ST.
 - F.V. Aksesore per fiksimin e kablllove vertikalisht (morseta metalike me shtrenguese dhe mbrojtese kablli)
 - F.V. Pusete betoni me gjithë kapak dhe aksesore 80x80x80cm, komplet.
 - F.V. Tub PVC dia 100mm, spesor min 3mm, me gjithë punimet e germimeve, mbushjeve dhe reren apo materiale te tjera ndihmese per shtrimin e tij nen toke ne thellesine 70cm. Ne cmim te perfshihet edhe shiriti PVC sinjalizues me shirit hekuri te inkorporuar per efekt dedektimi.
 - F.V. Material izolues kundra zjarrit permbylljen e rrugekalimeve te kablllove ne ambiente specifike.

6. Sistemi tokezimit, ekuipotencializimit dhe rrufeprites

- FV Percjelles shirit zinku tokezimi, Zn= 30x3.5mm
- FV Shufra rrufepritese, FeZn, dia 10, 0.42-0.61m
- F.V. Elektrode tokezimi Fe/Zn, L=1.5 - 50x50x3mm, me te gjithë aksesoret morseta per elektroden e tokezimit. komplet
- F.V. Ndares Tokezimi per matje, sipas prodhuesit.
- F.V. morseteri, materiale ndihmese, etj.
- F.V. Kuti PVC per instalimin e ndaresit te tokezimit, se bashku me morseterite dhe materialet e nevojshme per nje instalim korrekt.
- F.V. Izolator Betoni per Tarace per sistemin e tokezimit ne tarrace, pesha 1 kg, baza e bërë nga poliamide PA 6, e zezë, e qëndrueshme ndaj UV dhe rezistente ndaj motit, se bashku me morseterite dhe materialet e nevojshme per nje instalim korrekt.
- F.V. Xhunto fleksibel per bashkim ne tarrace, material FeZn
- F.V. Kolektor/Zbarre ekuipotenciale bakri, e kompletuar me distancator dhe bulloneri, 30cmx5cmx1cm
- F.V. Puseta per tokezuesit 30x30x40 cm me kapak dekorativ sipas veshjes se sheshit ku do te perdoren
- F.V. Elektrode tokezimi Fe/Zn, L=1.5 - 50x50x3mm, me te gjithë aksesoret morseta per elektroden e tokezimit. komplet
- F.V. Percjelles Cu i zhveshur 1x50 mm² per tokezim
- F.V. Tub PVC korrugato, dopio izolim, dia. 40mm

- F.V percjelles, FG16R16, CPR – Cca-s1b, d1, a1, 16 mm², verdh jeshil
- F.V percjelles, FG16R16, CPR – Cca-s1b, d1, a1, 6 mm², verdh jeshil

Referuar grafikut te punimeve punimet elektrike per godinat e reja, do te zgjasin 6 (gjashte) muaj, duke filluar nga muaji i 10-te deri ne muajin e 15-te, te punimeve te ndertimit.

- **Punimet Hidroteknike**

Nr Emërtimi i Punimeve

1. Shkarkimi i ujerave te ndotur dhe te shiut, Aspirimi i tualeteve

- F.V Tuba dhe rakorderi shkarkimi PP Ø50
 - F.V Tuba dhe rakorderi shkarkimi PP Ø110 mm
 - F.V Tuba dhe rakorderi shkarkimi PP Ø125 mm
 - F.V Tuba HDPE PN16 e rakorderi me elektrofuzion, Ø63mm
 - F.V Tub shkarkimi HDPE corrogato Ø110 mm
 - F.V Tub shkarkimi HDPE corrogato Ø125 mm
 - F.V Sifon PP Ø125 mm
 - F.V Tapa Inspektimi PP Ø110 mm
 - F.V Tapa Inspektimi PP Ø125 mm
 - Pusete Shkarkimi 80x80, H= 80 cm
 - Pusete Shkarkimi 80x80, H= 100 cm
 - Pusete b/a shiu 40 x 40, h = 100 cm, me kapak zgare gize
 - Pusete b/a shiu 40 x 60, h = 150 cm, me kapak zgare gize
 - F.V Pileta rrethore Ø110 mm me dalje horizontale per tarracen
 - F.V Pileta rrethore Ø75 mm me dalje horizontale per tarracen
 - F.V Pileta rrethore Ø50 mm me dalje horizontale per tarracen
 - F.V Kuneta drenazhimi
 - V.Aspirator - Q_{max} = 65m³/h
 - V. Pompe Drenazhi per ujrat e Bardha
- Karakteristikat Teknike:
- Prurja: 9 m³ / h;
 - Prevalenca: 7 mkH₂O;
 - Tensioni i dhenë : 3F - 400V / 50 Hz;
- F.V Elemente plotesues per instalimet e linjave hidraulike (upa, prizhonier, fasheta, fije lini, paste, etj)

2. Furnizimi me uje

- F.V Tuba e rakorderi ujesjellesi baker, Ø22
- F.V Tuba e rakorderi ujesjellesi baker, Ø28
- F.V Tuba e rakorderi ujesjellesi baker, Ø42
- F.V Tuba multistrat Pex-Al-Pex dhe rakorderi me presim, Ø16mm
- F.V Tuba multistrat Pex-Al-Pex dhe rakorderi me presim, Ø20mm
- F.V Kolektor shperndares 3/4" me (6+4) dalje 1/2", (I kompletuar me buketon, saracineska kendore me hollandez, tapa fundore bronzi, kasete kolektori, xhunto PPR, xhunto me presim)
- F.V Kolektor shperndares 1" me (7+5) dalje 1/2", (I kompletuar me buketon, saracineska kendore me hollandez, tapa fundore bronzi, kasete kolektori, xhunto PPR, xhunto me presim)
- F.V Kolektor shperndares 3/4" me (4+3) dalje 1/2", (I kompletuar me buketon, saracineska kendore me hollandez, tapa fundore bronzi, kasete kolektori, xhunto PPR, xhunto me presim)
- F.V pilete dyshemeje Ø 50 mm

- F.V bolier 80 liter, uje te ngrohte
- F.V lavaman porcelani importi me mishelator
- F.V WC inkaso + Kasete inkaso
- F.V Komplet tualeti WC, Lavaman, si aksesor per instalimin ne mure per personat me aftesi te kufizuar
- F.V Elemente plotesues per instalimet e linjave hidraulike (upa, prizhonier, fasheta, fije lini, paste, etj)

3. Pajisje

- F. Pompe Drenazhi per ujrat e Bardha
Karakteristikat Teknike:
-Prurja: 9 m³ / h;
-Prevalenca: 7 mkH₂O;
-Tensioni i dhenë: 3F - 400V / 50 Hz;
- F. Aspirator - Q_{max} =65m³/h

Referuar grafikut te punimeve punimet hidroteknike per godinat e reja, do te zgjasin 8 (tete) muaj, duke filluar nga muaji i 10-te deri ne muajin e 17-te, te punimeve te ndertimit.

- **Sistemet Elektronike dhe IT**

Nr Emërtimi i Punimeve

1. Pajisje / Software - Sistemi CCTV

- Kamera Fikse Bullet (outdoor)
- Kamera Fikse Dome (indoor)
- NVR (Network Video Recorder) me minimum 128 kanale IP, 16 porta PoE Ethernet, minimum 20 HDD me min 10 TB/HDD + Monitor min 24"
- Switch L2 i menaxhueshem PoE 16-Port 10/100/1000Base-T + 2 Port 100/1000Mbps SFP
- Patch Panel 24 Porta, me Fruta te cmontueshme, Cat.6A, S/FTP.
- Patch Guide 1U horizontal
- Modul Fiber SFP per komunikim me Fiber
- SFP Fiber optic patch cord (1-3m)
- Patch korda ethernet, Cat.6A 1m-3m (per lidhjen patch pannel - switch ne rack)

1.1 Sistemi CCTV

- Montim kamera dixhitale outdoor indoor
- Montim dhe kabllim Switch L2 i menaxhueshem PoE 16/24-Port 10/100/1000Base-T
- Montim dhe kabllim Patch Panel 24 Porta, me Fruta te cmontueshme, Cat.6A, S/FTP
- Instalim Patch Guide 1U
- F.V Kabell Ethernet Cat.6a, FTP
- Konfigurim dhe testim i server NVR dhe sistemit CCTV (per 31 kamera dixhitale)

2. Pajisje - Rrjeti LAN

- Rack/Kabinet 42U
- Rack/Kabinet 24U
- Patch Panel 24 Porta, me Fruta te cmontueshme, Cat.6A, S/FTP
- Modul Fiber SFP per komunikim me Fiber
- Switch L2 i Menaxhueshem 16 Porta 10/100/1000Base-T + 2 Port 100/1000Mbps SFP
- Patch Guide 1U horizontal
- Patch Korda Cat.6a, FTP per konektivitet (1m-3m)
- SFP Fiber optic patch cord (1-3m)
- UPS Online 2 KVA

2.1 Rrjeti LAN

- Montim Rack/Kabinet 42U i kompletuar me Fan, Tabaka, Sistemues, etj

- Montim Rack/Kabinet 24U i kompletuar me Fan, Tabaka, Sistemues, etj
 - Montim dhe kabllim Patch Panel 24 Porta, me Fruta te cmontueshme, Cat.6A, S/FTP
 - Montim dhe kabllim Switch L2 i menaxhueshem 16/48-Port 10/100/1000Base-T
 - Instalim Patch Guide 1U
 - F.V Kabell Ethernet, Cat.6a, FTP (per LAN)
 - F.V Kabell Fiber Optike (lidhja midis sw te kateve)
 - F.V Priza Kompjuterike 2xRJ45 + 2xShuko, komplet kuti, suport, tapa dhe kapak (1 Lan + 1 Tel)
 - F.V set 8 porta shuko 16A-250V rack-mount
 - F.V Kanaline PVC 20x40mm me gjithë aksesore, komplet (per zbritjen dhe shperndarjen brenda ambjenteve te brendshme)
 - Kanaline metalike min 200x60 me gjithë aksesoret dhe fiksuesit perkates
 - Instalim dhe konfigurim UPS
- 3. Pajisje - Sistemi Telefonise**
- Central IP, me min 10 Linja Hyrese dhe min 30 Numra te Brendshem
 - Telefona IP, me Ekran me Ngjyra, dhe 2 SIP, me PoE (per zyra stafi dhe ambjente te perbashket)
 - Switch L2 i menaxhueshem PoE 16-Port 10/100/1000Base-T + 2 Port 100/1000Mbps SFP
 - Modul Fiber SFP per komunikim me Fiber midis SW te telefonise
 - Patch Korda Cat.6a, FTP per konektivitet (1m-3m)
 - SFP Fiber optic patch cord (1-3m)
 - Patch Panel 24 Porta, me Fruta te cmontueshme, Cat.6A, S/FTP.
 - Patch Guide 1U horizontal
- 3.1 Sistemi Telefonise**
- Montim dhe kabllim Switch L2 i menaxhueshem PoE 16/48-Port 10/100/1000Base-T
 - Montim dhe kabllim Patch Panel 24 Porta, me Fruta te cmontueshme, Cat.6A, S/FTP
 - Instalim Patch Guide 1U
 - F.V Kabell Ethernet, Cat.6a, FTP (per Telefoni)
 - Konfigurim dhe testim i centralit telefonik (10/30)
- 4. Pajisje - Sistemi Dedektimit Te Zjarrit**
- Central Zjarri I adresueshem, me min 3 Loop-e
 - Detektore Tymi, Nxehtesi, dhe CO, te Adresueshem, te programueshem me nivelet perkatese te cdo elementi detektimi, me mbi 15 lloje pershtatjesh te vlerave ne varesi te vendit dhe ambjentit te punes
- 4.1 Sistemi Dedektimit te Zjarrit**
- F.V. Kabllo Cu, JE-H(St)H FE180-E30 Communication Cable, ngjyre e kuqe, 2x2x1mm2
 - Montim Detektore tymi/nxehtesie i adresueshem dhe zjarri IR
 - F.V. Butona manual te lajmerimit te zjarrit
 - F.V Sirene e brendshme audio-vizive
 - F.V Sirena te jashteme audio-vizive
 - Montim Central Zjarri I adresueshem
 - Konfigurimi, programimi sistemit, Labeling, start up
- 5. Pajisje Rrjeti Televiziv**
- Antene televizori+suport monitimi ne tarace
 - Amplifikator TV
 - Spliter 1/4 TV per marres dixhital
- 5.1 Rrjeti Televiziv**
- F.V. Kabllo televiziv koaksial, konektore BNC.
 - F.V. priza TV
 - Montim suporti dhe antene TV
 - F.V. patch cable TV
- 6. Pajisje /Software - Kontrolli I Aksesit**

- Akses Kontroller - Door Kontroller, I Intergruar ne Rrjet me Sistemin e Kamerave dhe Networking minimumi 12 dyer
- Server qendror (workstation hardwar i dedikuar / PC)
- Lexues Dere me karte/tastiere
- Patch Panel 24 Porta, me Fruta te cmontueshme, Cat.6A, S/FTP, komplet
- Switch L2 i menaxhueshem PoE 16-Port 10/100/1000Base-T + 2-Port 100/1000Mbps SFP
- Karta Aksesi
- Kontakte Magnetike per statusin e deres (Sensor aksesi)
- Modul Rele me brave elektrike me ushqyes per komandimin e Dyerve
- Butona per dalje
- Softuer me Licensa per Kontrollerin dhe Lexuesit
- Patch Korda Cat.6a, S/FTP per konektivitet (1m-3m)

6.1 Kontrolli i Aksesit

- F.V Kanaline PVC 40x20mm me gjithe aksesore, komplet (per zbritjen dhe shperndarjen brenda ambienteve te brendshme)
- F.V Kabell Ethernet, Cat.6a, FTP
- Montim dhe kabllim Switch L2 i menaxhueshem PoE 16-Port 10/100/1000Base-T
- Montim dhe kabllim Patch Panel 24 Porta, me Fruta te cmontueshme, Cat.6A, S/FTP
- Instalim Konfigurim dhe Testim i Sistemit

7. Pajisje /Software - Citofoni

- Kontrolleri i Kit Citofonie per dy ambiente
- Pajisja prane deres se hyrjes me dy butona
- Intercom telefon me buton per hapjen e deres
- Nderfaqe per komande me braven elektrike te deres

7.1 Citofoni

- F.V Kabell Ethernet, Cat.6a, FTP
- Instalim Konfigurim dhe Testim i Sistemit Citofoni

Referuar grafikut te punimeve punimet elektronike dhe IT per godinat e reja, do te zgjasin 6 (gjashte) muaj, duke filluar nga muaji i 10-te deri ne muajin e 15-te, te punimeve te ndertimit.

Infrastruktura per furnizimin me energji elektrike, furnizimin me uje dhe shkarkimin e ujerave te ndotura, do te lidhet me rrjetet ekzistuese te zones, pasi te jene marre miratimet paraprake nga institucionet kompetente (OSHEE, UK Elbasan, etj).

Projekti ne fjale ka destinacion vetem spital psikiatrik per PAK dhe ne asnje rast nuk do te kete karakter prodhues.

Gjate fazes se zhvillimit te projektit “NDËRTIMI I GODINËS SË RE TË ADMINISTRATËS DHE GODINËS SË RE TË SPITALIT “SADIK DINÇI” ELBASAN” nuk do te kemi gjenerim te ujrave te ndotura, pasi materialet qe do te perdoren do te vijne te gatshme nga kompani te licencuara, ku shoqeria zhvilluese dhe ndertuese do te nenshkruaje kontratat perkatese. Investitori do ti kushtoje kujdes te vecante minimizimit te shkrakimeve te ujrave qe do te gjenerohen gjate fazes se ndertimit te objekteve te reja (godina e spitalit dhe administrata), kryesisht ne momentin e hedhjes se betonit ne veper. Betonieret te cilat do te mundesojne hedhjen e betonit ne veper duhet te jene te pastra dhe per kete qellim eshte parashikuar ndertimi i nje vaske dekantimi te perkohshme (vetem gjate fazes se ndertimit). Vaska e dekantimit do te kete per qellim pastrimin e automjeteve, betoniereve dhe larjen e gomave perpara se ato te dalin nga kantieri dhe te komunikojne me infrastrukturen rrugore te zones ne studim.

- **Menaxhimi i mbetjeve**

Per sa i perket mbetjeve te ngurta (mbetjet nga prishjet dhe ndertimet) qe do te gjenerohen nga punimet per pastrimin, sistemimin, prishjen, germimin e projektit do te jene mbetjet e ngurta si: mbetje ambalazhesh, mbetje te perziera urbane nga punonjesit, mbetje druri, mbetje inerte nga ndertimi i projektit “NDËRTIMI I GODINËS SË RE TË ADMINISTRATËS DHE GODINËS SË RE TË SPITALIT “SADIK DINÇI” ELBASAN”.

Per sa i perket mbetjeve inerte nga prishjet dhe ndertimet qe do te gjenerohen gjate fazave te pastrimit, punimeve te prishjeve dhe punimeve te germimit-mbushje te tokes, ato do te menaxhohen ne bashkepunim me operator te licencuar te pajisur me licence te kategorise III.2.B “Grumbullim dhe transportim te mbetjeve nga prishjet dhe ndertimet”, referuar Ligjit Nr.10081, date 23.02.2009 “Per licencat, autorizimet dhe lejet ne Republiken e Shqiperise” te ndryshuar, Ligjit Nr. 10 463, datë 22.9.2011 “Për menaxhimin e integruar të mbetjeve” te ndryshuar dhe VKM Nr. 575, datë 24.6.2015 “Për miratimin e kërkesave për menaxhimin e mbetjeve inerte”.

Mbetjet qe do te gjenerohen gjate fazes se zhvillimit te projektit “NDËRTIMI I GODINËS SË RE TË ADMINISTRATËS DHE GODINËS SË RE TË SPITALIT “SADIK DINÇI” ELBASAN”, referuar Vendimit Nr. 402, date 30.06.2021 “Per miratimin e katalogut te mbetjeve” jane:

17 01 01	Beton
17 01 07	Përzierje të betonit, tullave, tjegullave dhe qeramikës, të tjera nga ato të përmendura në 17 01 06
17 02 01	Dru
17 02 03	Plastike
17 04 07	Metale të përziera
17 05 04	Dhera dhe gurë, të tjera nga ato të përmendura në 17 05 03
17 09 04	Mbetje të përziera nga ndërtimi dhe të prishjeve, të tjera nga ato të përmendura në 17 09 01, 17 09 02 dhe 17 09 03.

Keto mbetje do te menaxhohen ne bashkepunim me Bashkine e Elbasan dhe me operator te licencuar me licence te nënkategoresi III.2.B, si dhe do te plotesohen dokumentat e transferimit te mbetjeve jo te rrezikshme, bazuar ne Vendimin Nr. 229, dae 23.04.2014 “Per Miratimin e rregullave per transferimin e mbetjeve jo te rrezikshme dhe informacionit qe duhet te perfshihet ne dokumentin e transferimit” te ndryshuar. Ne zbatim te Planit Kombetar Sektorial Per Menaxhimin e Mbetjeve te Ngurta (Miratuar me Vendim te KKT Nr.1, date 13.01.2020) nje pjese e mbetjeve te dherave qe do te gjenerohe gjate fazes se ndertimit dhe sistemimit te ambienteve te jashtme per zhvillimin e projektit “NDËRTIMI I GODINËS SË RE TË ADMINISTRATËS DHE GODINËS SË RE TË SPITALIT “SADIK DINÇI” ELBASAN”, mund te perdoren per rehabilitimin e siperfaqes se projektit.

Tabela 5 Volumi i mbetjeve që do të gjenerohet

Punimet	Sasia
Prishje objekti ekzistues	100 m ³
Germim dheu dhemele e plinta me b>2m	2914.57 m ³
Totali	3014.57 m³

Mbetjet e gjeneruara nga prishjet dhe ndertimet do te grumbullohen nga kontraktori ne vendin e percaktuar brenda siperfaqes ku zhvillohet projekti me qellim ruajtjen dhe magazinimin e perkohshem te tyre, deri ne momentin e transferimi drejt operatoreve te licencuar per trajtimin/asgjesimin e metejshem te mbetjeve. Ruajtja dhe magazinimi i perkohshem i mbetjeve do te behet per nje periudhe 1 – 3 ditore deri ne momentin e plotesimit te sasise se kerkuar per transferim, e ndikuar nga fazat e kryerjes se punimeve. Kontraktori i punimeve do te kryej diferencimin e mbetjeve ne burim me qellim reduktimin e sasise se kerkuar per trajtim/asgjesim, rikuperimin e mbetjeve te riciklueshme (psh, metalet, dru, plastike etj) dhe rikuperimin e mbetjeve te riperdorshme per punimet e mbushjes (psh: dherat, cakull, etj).

Per sa i perket mbetjeve te ngurta urbane (mbetjet e perziera urbane) te cilat gjenerohen nga punonjesit ne kantierin e punimeve, do te grumbullohen ne konteniere te posacem dhe ne fund te cdo dite pune do te shkarkohen ne kontenieret e perbashket te mbetjeve urbane te bashkise Elbasan.

Ndersa gjate fazes se funksionimit te veprimtarise mbetje qe do te gjenerohen nga vendosja ne funksionim e Spitalit te Psikiatrie, referuar Vendimit Nr. 402, date 30.06.2021 “Per miratimin e katalogut te mbetjeve” jane:

18 01	Mbetjet nga kujdesi shëndetësor që nga lindja, diagnostikimi, trajtimi dhe/ose parandalimi i sëmundjeve në njerëzit
18 01 01	Bisturitë, shiringa, instrumente të mprehta (përveç 18 01 03)
18 01 03*	Mbetjet, grumbullimi dhe asgjësimi i të cilave kërkon trajtim të veçantë për të parandaluar infeksionet
18 01 04	Mbetjet, grumbullimi dhe asgjësimi i të cilave nuk kërkon trajtim të veçantë për të parandaluar infeksionet (p.sh. veshje, hedhurinat e leukoplasteve, ndërresat, veshje për të asgjësuar, pelena etj.)
18 01 07	Kimikate të tjera nga ato të përmendura në 18 01 06
18 01 09	Medikamente të tjera përveç atyre të përmendura në 18 01 08

Mbetjet do te menaxhohen referuar Vendimit Nr. 798, date 29.09.2010 Per miratimin e rregullores “Per administrimin e mbetjeve spitalore” dhe Vendimit Nr. 371, date 11.06.2014 “Per miratimin e rregullave per dorezimin e mbetjeve te rrezikshme dhe dokumentit te dorezimit te tyre” te ndryshuar ne bashkepunim me operatore te licencuar qe disponojne licence III.2.B per “Grumbullim, transportim dhe asgjesim te mbetjeve spitalore” dhe leje mjedisi per Instalimin e asgjesimit te mbetjeve te rrezikshme dhe jo te rrezikshme spitalore.

Gjate fazes se zhvillimit te projektit “NDËRTIMI I GODINËS SË RE TË ADMINISTRATËS DHE GODINËS SË RE TË SPITALIT “SADIK DINÇI” ELBASAN” nuk do te kemi hapje te rrugeve te reja, por do te perdoret infrastrutura ekzistuese e zones, rruga “Ismail Zyra”, rruge e cila eshte ne gjendje te mire dhe mundeson komunikimin me akset kryesore te Bashkise se Elbasan.

g) programin për ndërtimin, kohëzgjatjen e ndërtimit, kohëzgjatjen e planifikuar për funksionimin e projektit, kohën e mundshme të përfundimit të funksionimit të projektit dhe, sipas rastit, edhe fazën e planifikuar të rehabilitimit të sipërfaqes, pas mbarimit të funksionimit të projektit;

Me poshte po ju paraqesim fazat ne te cilat do te zhvillohet projekti per “NDËRTIMI I GODINËS SË RE TË ADMINISTRATËS DHE GODINËS SË RE TË SPITALIT “SADIK DINÇI” ELBASAN”, nga investitori Spitali Psikiatrik “Sadik Dinçi” Elbasan.

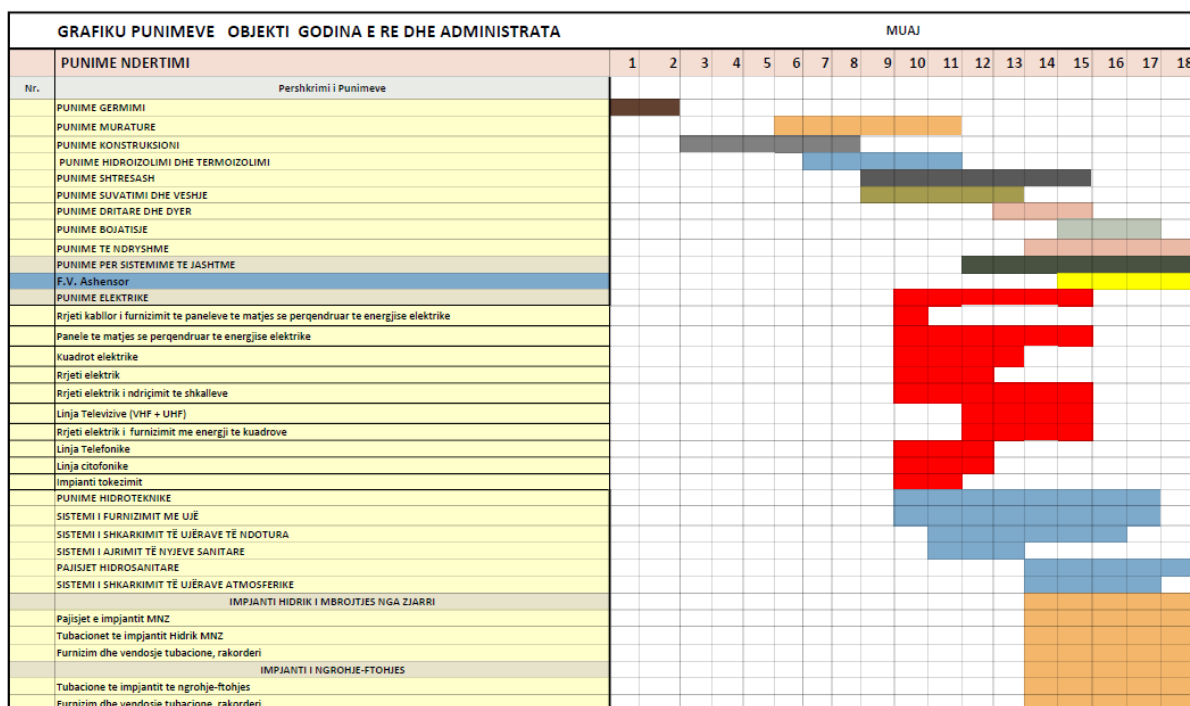


Tabela 6 Kohëzgjatja e ndikimeve sipas grafikut te punimeve

Ne total projekti do te zhvillohet per 18 muaj, te ndara sipas zerave te punimeve si me poshte:

Nr	Pershkrimi i punimeve	Kohezgjatja (muaj)
1	Punime Germimi	2
2	Punime Murature	6
3	Punime Konstruksioni	6
4	Punime Hidroizolimi dhe Termoizolimi	5
5	Punime Shtresash	7
6	Punime Suvatimi dhe Veshje	5
7	Punime Dritare dhe Dyer	3
8	Punime Bojatisje	3
9	Punime te Ndryshme	5

10	Punime per Sistemime te Jashtme	7
11	Punime Elektrike	6
12	Punime Hidroteknike	8
13	Impianti Hidrik i Mbrojtjes nga Zjarri	5
14	Impianti i Ngrrohje-Ftohjes	5

Tabela 7 Kohezgjatja e ndikimeve sipas zerave te punimeve

Punimet per sistemimet e jashtme, te objekteve te reja (godina e spitalit dhe administrata) jane parashikuar te zhvillohen gjate fazes se perfundimit te punimeve, ne muajin e 15-te deri ne muajin e 18-te, te shtrira ne 4 (kater) muaj punime. Punimet per sistemimet e jashtme kane per qellim rehabilitimin e territorit te jashtem dhe pershtatjen e tij me kushtet e territorit ekzistues te Spitalit Psikiatrik, duke krijuar hapësira te gjelberuar dhe mobilim urban qe do ti sherbeje PAK.

h) lëndët e para që do të përdoren për ndërtimin dhe mënyra e sigurimit të tyre (materiale ndërtimi, ujë dhe energji);

Ne fazen e pare ate te zhvillimit te projektit “NDËRTIMI I GODINËS SË RE TË ADMINISTRATËS DHE GODINËS SË RE TË SPITALIT “SADIK DINÇI” ELBASAN” lendet e para qe do te perdoren jane:

- Inerte
- Rere
- Zhavor
- Cimento
- Beton
- Hekur
- Pllaka
- Tulla
- Energji elektrike
- Uje
- Termoizolues
- Hidroizolues
- Boje
- Karburant per makinerite
- Pajisje ndertimi
- etj

Materialet e perzgjedhura per te realizuar objektet (godina e re e spitalit dhe godina e re e administrates, jane ne perputhje me Eurokodet. Betoni- Do te perdoret beton i klases C30/37 per te gjithë elementet strukture si mure, trare, kollona dhe soleta. Per themelet do te perdoret beton i klases C 25/30. Shufrat e hekurit qe do te perdoren si armature do te jene te llojit B-500 C kane karakteristikat e meposhtme. Shufrat e hekurit te llojit B 500 C sipas normes europiane EN 10080.

Godina e Administrates

Objekti ne vetvete, per shkak te formes gjeometrike ne plan eshte simetrik ne pamje te pare.

- Struktura është konsideruar si një sistem dual i përbërë nga një sistem ramash dhe muresh mbajtes.
- Struktura do të realizohet me soleta monolite në të gjitha katet.
- Trashësia e soletave monolite do të jetë 20cm.
- Ramat e strukture përbëhen nga trare të thella me permasa (35x50) cm.
- Kollonat e strukture janë në formë drejtkëndore me permasa (35x80) cm.
- Muret mbajtes janë prezent në zonën perimetrale në katin e podrumit me permasa (30) cm.
- Muret e diafragmes së ashensorit janë me permase (25) cm.
- Themelet e godinës do të realizohen me një pllakë me lartësi 70 cm të treguar në projekt.

Godina e Spitalit

Objekti në vetvete, për shkak të formës gjeometrike në plan është simetrik në pamje të pare.

- Struktura është konsideruar si një sistem dual i përbërë nga një sistem ramash dhe muresh mbajtes.
- Struktura do të realizohet me soleta monolite në të gjitha katet. Trashësia e soletave monolite do të jetë 20cm, dhe në katin e fundit në kuotën +11.22 do të jetë 15cm.
- Ramat e e strukture përbëhen nga trare të thella me permasa (35x50) cm, (50x60) cm.
- Kollonat e strukture janë në formë drejtkëndore me permasa (35x80) cm.
- Muret mbajtes janë prezent në zonën perimetrale në katin e podrumit me permasa (30) cm.
- Muret e brendshme të strukture janë me permasa (30) cm, ndërsa muret e diafragmes së ashensorit janë me permase (30) cm.
- Themelet e godinës do të realizohen me një pllakë me lartësi 70 cm të treguar në projekt.
- Ky ndryshim i lartësisë së pllakës është bërë si shkak i konfigurimit të strukture, si pasojë e së cilës kemi përqendrim me të lartë të forcave të brendshme të strukture në zonë të caktuara.
- Ky përqendrim me i madh në anet e jashtme të strukture është zgjidhur me një rritje të lartësisë së pllakës në këto zonë.

Të gjitha lëndet e para që do të përdoren gjatë fazës së ndërtimit të godinave do të sigurohen nga tregu vendas, sipas legjislacionit në fuqi, për operimin e ndërmarrjeve tregëtare.

Ndërsa gjatë fazës së arredimit, lëndet e para që do të përdoren janë:

- energjia elektrike
- rrjeti elektrik dhe hidraulik për objektin (kabllot elektrike dhe tubacionet e furnizimit me ujë do të sigurohen nga tregu vendas)
- Mobilje, pajisjet, dyer, dritare, etj,
- pajisje për arredimin e ambienteve të shërbimit
- lende ndihmes rafte, etj

i) informacionin për lidhjet e mundshme të projektit me projekte të tjera ekzistuese përreth/pranë zonës së projektit;

Investitori Spitali Psikiatrik "Sadik Dinçi" Elbasan është në fazën e përgatitjes së projektit idese për rikonstruksionin e godinës ekzistuese të spitalit psikiatrik, e cila mund të vijojë paralelisht me ndërtimin e dy godinave të reja, gjë e cila varet nga fazat e tjera të licencimit nga autoritetet përgjegjëse. Përveç projektit në fjalë, nuk ka asnjë projekt tjetër ndërtimor ose infrastrukturor që zhvillohet në zonë dhe që mund të kondiciononte ecurinë dhe kohëzgjatjen e tij.

j) informacionin për alternativat e marra në konsideratë, për sa i takon përzgjedhjes së vendndodhjes së projektit dhe teknologjisë që do të përdoret;

Përsa u përket alternativave lidhur me vendndodhjen, nuk ka të tilla, pasi aktiviteti do të zhvillohet brenda sipërfaqes së Spitalit Psikiatrik "Sadik Dinçi" Elbasan dhe sipas Planit të Përgjithshme Vendor të Bashkisë Elbasan. Teknologjia që do të përdoret gjatë periudhës operative të objektit, është në funksion të destinacionit të tij (spital psikiatrik).

k) të dhënat për përdorimin e lëndëve të para gjatë funksionimit, përfshirë sasi të ujit të nevojshëm, të energjisë, lëndëve djegëse dhe mënyrën e sigurimit të tyre;

Gjatë funksionimit të veprimtarisë do të kemi përdorim të lëndëve të para si më poshtë:

- Ujë për nevojat sanitare afërsisht 10-15 m³/ditë i cili sigurohet nga UK Elbasan.
- Energji elektrike për funksionimin e pajisjeve elektronike dhe elektrike dhe për ndricimin e ambienteve të spitalit, e cila sigurohet nga OSHEE.
- Pajisje dhe ilaçe mjekësore
- Sanitare
- etj

l) aktivitete të tjera që mund të nevojiten për zbatimin e projektit, si ndërtimi i kampeve apo rezidencave etj.;

Për realizimin e projektit, nuk nevojiten aktivitete të tjera, si p.sh ndërtimi i kampeve ose rezidencave në kantier.

- i) informacionin për lejet, autorizimet dhe licencat e nevojshme për projektin, në përputhje me përcaktimet e bëra në legjislacionin në fuqi, si dhe institucionet kompetente për lejimin/autorizimin/licencimin e projektit;**

Per zhvillimin e projektit “NDËRTIMI I GODINËS SË RE TË ADMINISTRATËS DHE GODINËS SË RE TË SPITALIT “SADIK DINÇI” ELBASAN” investitori ka përgatitur dokumentacionin e kërkuar për tu pajisur me Vendim për VNM Paraprake, referuar shtojces II të Ligjit Nr. 10 440, date 07.07.2011 “Për Vleresimin e Ndikimit në Mjedis” të ndryshuar.

Pas perfundimit të projektit në rast se do të kemi aktivitete që bëjnë pjesë në shtojcën 1 të ligjit për lejet e mjedisit, atëherë ka nevojë të aplikojë për tu pajisur me Leje Mjedisit të tipit B, referuar shtojcës 1, të Ligjit Nr. 52/2020, date 30.4.2020 Për disa ndryshime në ligjin nr. 10 448, date 14.7.2011 “Për lejet e mjedisit” të ndryshuar.

- j) kopje të lejeve, autorizimeve dhe licencave që disponon zhvilluesi për projektin e propozuar, në përputhje me përcaktimet e bëra në legjislacionin.**

Bashkangjitur dosjes së aplikimit gjëni dokumentacionin e nevojshëm.

**PËRGATITI RAPORTIN TENIK
UNIVERSITETI POLITEKNIK I TIRANËS
ARK. GJERGJ RUCI**

LIC- A-0794/4