

## RELACION TEKNIK



### LOTI 2. QENDRA KOMBËTARE E MIRËRRITJES ZHVILLIMIT DHE REHABILITIMIT TË FËMIJËVE (QKMZHRF).

## **HYRJE**

Ministria e Shëndetësisë dhe Mbrojtjes Sociale për vitin 2018 ka ndërmarrë realizimin e projekt-preventivave të zbatimit për disa nga institucionet e Tiranës dhe përkatësisht:

- 1. QENDRA KOMBËTARE E TRANSFUZIONIT TE GJAKUT - TIRANË**
- 2. QENDRA KOMBËTARE E MIRËRRITJES, ZHVILLIMIT DHE REHABILITIMIT TË FËMIJËVE (QKMZHRF) në TIRANË**

### **OBJEKTIVI I PËRGJITHSHËM**

Objektivi i Projektit është të kontribuojë për përmirësimin e efikasitetit të kujdesit shëndetësor në spitalet e përzgjedhura në Shqipëri, të përmirësojë manaxhimin e informacionit në sistemin shëndetësor dhe të rrisë aksesin financiar tek shërbimet shëndetësore.

Gjithashtu përmes kësaj thirrje synohet të përfitohen koncepte të reja dhe sa më origjinale për nderhyrjen dhe për të ndryshuar imazhin e këtij shërbimi i cili nuk është dinjitoze për qytetaret dhe vetë personelin e shërbimit

### **QENDRA KOMBËTARE E MIRËRRITJES, ZHVILLIMIT DHE REHABILITIMIT TË FËMIJËVE (QKMZHRF) në TIRANË**

Qendra Kombëtare e Mirërritjes, Zhvillimit dhe Rehabilitimit të Fëmijëve (QKMZHRF) ndodhet në Kombinatin në rrugën “Haki Stërmilli”, Tiranë.

QKMZHRF Tiranë është ngritur si Qender Kombëtare, Diagnostikuese, Trajtuese në vitin 2000, mbi bazën e spitalit distrofik Tiranëku trajton fëmijë me aftësi të kufizuara mendore dhe fizike si: Autik, Down, Paraliza Cerebrale, nga mosha 0-6 vjeç.

Në qender japin shërbim mjekë neuropediatër, psikiatër, pediatër, psikologë, punonjës social, terapist grupi, logopedist, ergoterapist, terapist zhvillimi, fizioterapist.

Qendra ofron shërbim ambulator dhe me shtretër. Ambulatorisht vijnë e marrin shërbimin fëmijët e Tiranës dhe të rrethinave disa herë në javë, ndërsa shërbimin me shtretër e marrin fëmijët nga gjithë Shqipëria, duke u shtruar për 2 javë në QKMZHRF të shoqëruar nga nëna. Fëmijët e shtruar shërbimin terapeutik e marrin çdo ditë për aq kohë sa janë të shtruar. Pas 2 javësh dalin nga QKMZHRF dhe rikthehen përsëri për tu shtruar pas 6 javësh.

Shërbimi dhe akomodimi është falas si për fëmijën ashtu edhe për nënën.

Qendra Kombëtare e Mirërritjes, Zhvillimit dhe Rehabilitimit të Fëmijëve përbëhet nga një objekt 3 kat me strukturë tulle, ndërtuar rreth viteve 1950 dhe rikonstruktuar në vitin 2000.

Në të njëjtin objekt kryen aktivitetet edhe Qendra Shëndetësore Nr.6

## GJENDJA EKZISTUESE

Kjo godine ka pesuar demtime te shumta nga amortizimi dhe shume ambjente jane jo ne kushte optimale dhe jashte standartit. Ne kete qender ka pasuar ndërhyrje të shumta në periudha të ndryshme por vlen të theksohet që rikonstruksionet kanë qenë pjesore në varësi te ndërhyrjeve dhe asnjëherë nuk është bërë rikonstruksion i plotë.



Nga verifikimet e bëra nga grupi i projektimit në vend rezulton se në Qender shfaqen probleme jo vetem nga ana funksionale (organizimi, grupimi, lidhja midis tyre) por dhe nga ana infrastrukturore si brënda, dhe jashtë (përreth objektit). (bashkëngjitur janë fotografitë).



**Planvendosje**

Objekti është me 3 kate,dheështe i perbere:

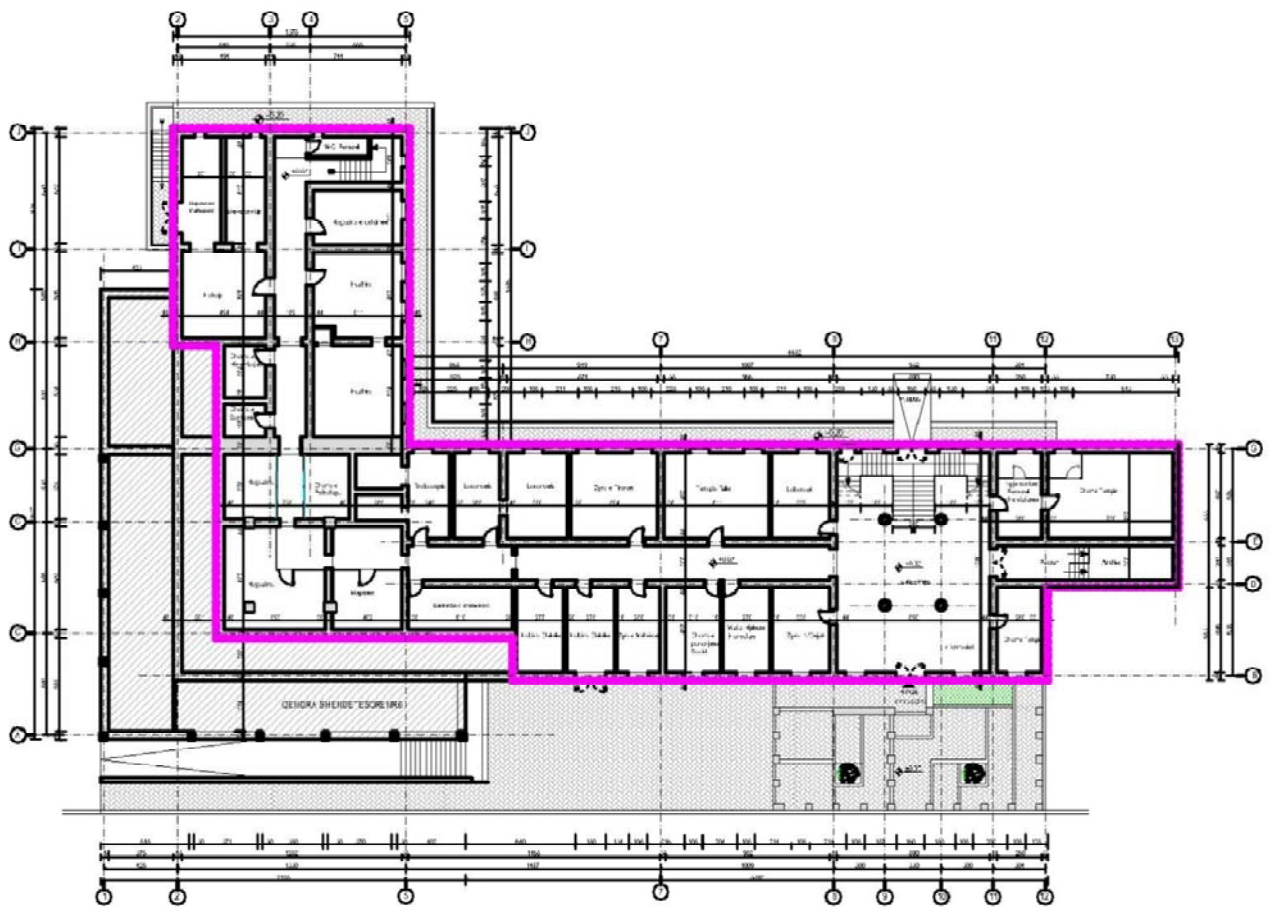
- Kati perdheme nje siperfaqe sherbimi prej  $S=1194m^2$ ,
- Kati i paret teknik me njesiperfaqe sherbimi prej  $S=285m^2$
- Kati i dyteteknik me njesiperfaqe sherbimi prej  $S=1122m^2$

Kati per dhe eshte I shperndare me funksion :

- Holli kryesor +informacioni
- Zyra te administrates
- Dhoma e punonjesve sociale
- Dhoma e psigologeve
- Dhoma e vizitave
- Dhoma e vizitave mjekesore+konsultatore



- Arshive
- Kuzhina
- Lavanderi
- Rrobaqepsi
- Ambjente teknike
- Magazine ushqimi
- Dhoma fizioterapi
- Nyje sanitare
- Magazine



Gjendja ekzistuese e katit perdhe













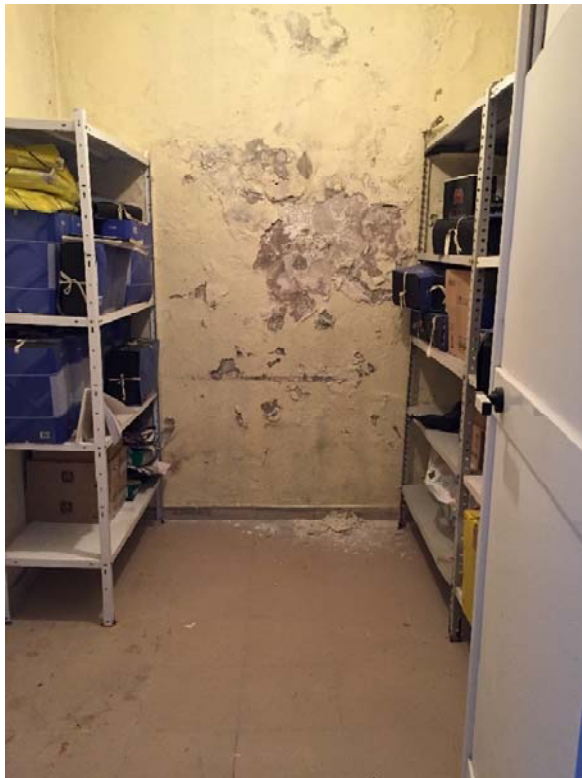
Foto gjendja ekzistuese kati perdhe



Pamje nga holli kryesor



Pamje nga koridoret



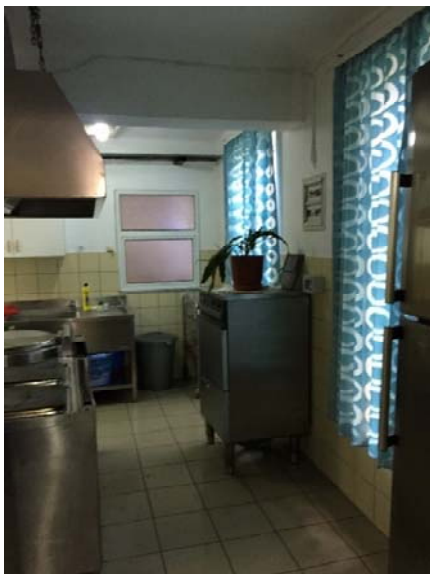


Pamje nga ambienti i fizioterapise dale jashte funksionit





Pamje nga ambjenti I kuzhines



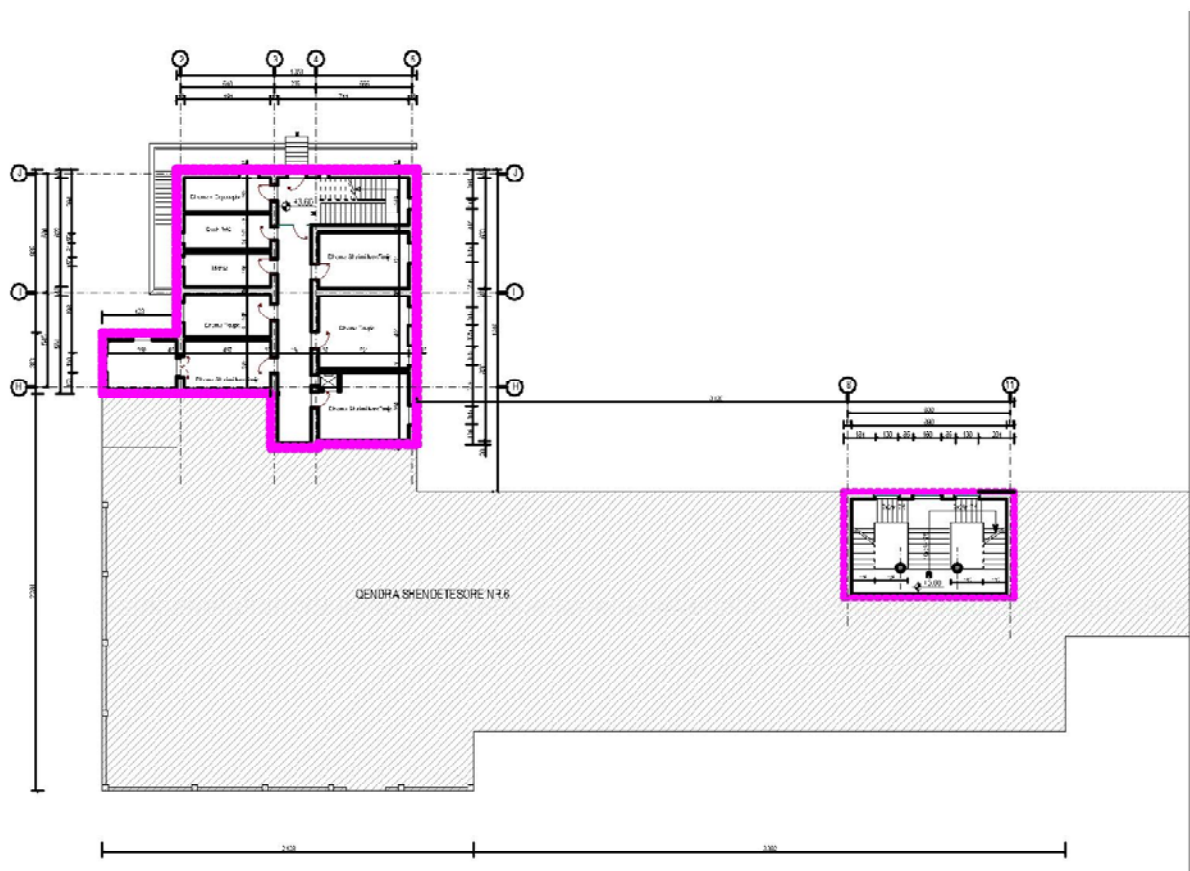
Kati paretëknik kuota +3.60



Ky kat funksionon pjeserisht per QKMZHRF(30%), dhe siperfaqja tjetere per Qendren Shendetesore Nr 6

Ne kete kat shtrin funksionin keto ambiente

- Dh,terapi
- Dh.logoterapi
- Dh.shtrimi nene+femije
- Dhoma e punonjesve sociale
- Nyje sanitare



Planimteria e katit te pare kuota +3.60



Foto te ambjenteve te terapive ne katin e pare teknik



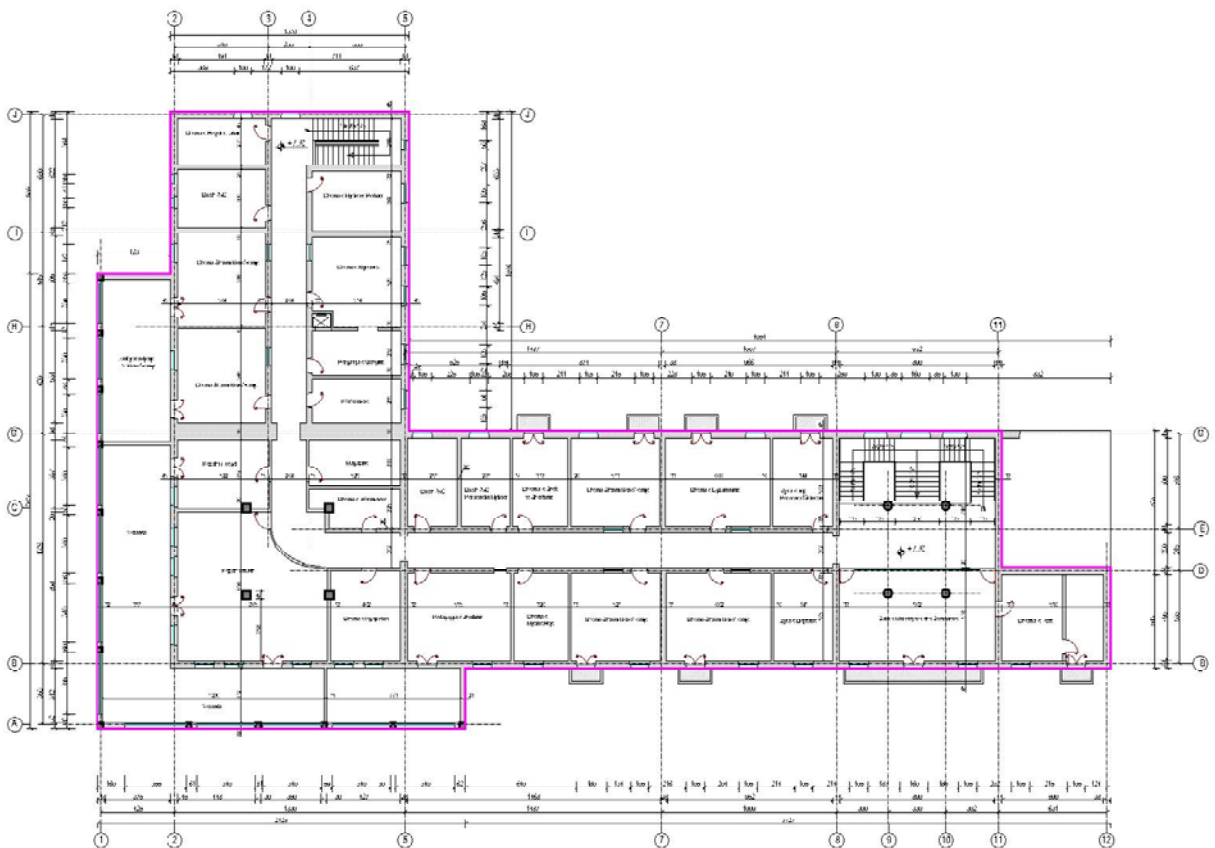


Foto te dhomave te shtrimit nene+femije



Kati i dyte: Ky kat shërben i gjithi për QKMZHRF dhe ka në funksionon :

- dhomat nena-femija
- mjeku roje
- kopshti edukativo-terapeutik
- dhoma e shefit te sherbimit
- dhoma e mjekut psikiater
- dhoma e psikologeve
- drejtoria
- zyra e protokollit&sekretaria
- dhomat e testit
- salla e mbledhjeve
- dhomat e terapise (kryesisht 3 dhoma)
- kryeinfermjerja&infernieria
- menca
- dhoma e projektit



Planimteria e katit te dyte kuota +7.70





Pamje nga ambjentet e kopshit







Pamje nga koridori



Pamje nga nyjet sanitare



Pamje nga nyjet sanitare



Pamje nga salla e mbledhjeve





Dhe ne katin e dyte sic shihet dhe ne planimetri shume nga ambjente jane pa ndricim, probleme me lageshtiren, pa standarte projektimi.



Objekti është i mbuluar me çati. Struktura e çatise ekzistuese është pa probleme. Probleme shfaqen tek shtresa e tjegullave, lidhja midis tyre. Nuk funksionojnë ulluket horizontale dhe vertikale të cilat kërkojnë ndëryrje të menjehershme. Të gjitha problemet që vijnë nga mbulimi i catise shfaqen tek tavanet e varur dhe në mure me presence lageshtie.



Pamje nga catia







### Sistemimet e jashtme

Duke mos funksionuar disiplinimi i ujrave te shiut te catise, dhe mosfunksionimi i pusetave ekzistuese ujemledhese sjell arnotizimin e objektit nga kjo presence e madhe lageshtie.





### **Furnizimi me energji .**

Problem qe duhet pare eshte dhe furnizimi me energji i objektit.

Objekti sot furnizohet jo nga linja qytetit, por nga nje linje qe furnizon zonen rurale per rreth, linje e cila kagjithnje probleme(difekte-nderprerje etj). Problematika ne rrjetine brendshem elektrik, prizave-celsa- K.E.automat etj

### **Sistemi i ngrohjes**

Ngrohja e objektit aktualisht eshte e realizuar me ane te kaldajave, te cilat jane te vendosura ne bodrum. Si lende djegese perdoret nafta D-2. Si pajisje ngrohese perdoren radiatoret prej GIZE. Ne teresine e saj ngrohja punon me kapacitet teper te ulet, me probleme nga me te ndryshmet, per shkak te amortizimit, si te linjave shperndarese, te radiatorëve, vete kaldajave, etj. Ne perberje te sistemit te ngrohjes eshte dhe ekzistenca e nje kaldaje te vogel qe ka sherbyer per ujin e ngrohje sanitar, e cila furnizonte me uje te ngrohje kuzhinen, lavanderine, dhomat e nena-femija, dushet etj. Kjo kaldaje se bashku me rrjetin e saj shperndares sot nuk funksionon, dhe per te siguruar uje te ngrohje perdoren boljer lokal, te cilet gjithnje cfaqin difekte, perbejne rrezik per jeten si dhe konsum te madh energjie



Pamje nga ambiente e kaldajes

### **SISTEMI MBROJTJES NGA ZJARRI. (M.K.Z.)**

Per vete natyren qe ka institucioni, ku ne te jane te akomoduar nje numer i konsiderueshem paciente (30 femije te moshes deri 6vjec), si dhe nenat e tyre, gjithashtu dhe personeli sherbimit (60 vete), pra ne total rreth 120 vete, kerkohet te projektohet nje sistem i mirefillte M.K.

## PERMBLEDHJE E PROBLEMATIKAVE NE OBJEKT

Problematikave qe konsistojne në qender jane :

- Rifinitura të jashtme dhe të brëndshme
- Shtresat e hidroizolimit te catise
- Shtresat ne ambjetet e fjetjes
- Problematika shume te medha ne disiplinimin Rrjetin elektrik.
- Në rrjetin hidrosaniatar dhe disiplinën e ujrave sipërfaqesore .
- Në sistemin e kondicionimit.
- Problematika ne dyer–dritare,te arnotizuar duke sjelle dhe humbje energjie.
- Problematika e parametrave termike
- Mungesë shërbimi për kategorinë e njerezve me aftësi të kufizuar (PAK), dhe mungesa e barrierave arkitektonike ne tualete e koridore.
- Problematika ne sistemin e sigurise dhe sitemin kundra zjarrit.
- Problematika ne sistemimet te jashtme.

Duke vërejtur problematikat dhe nevojën për sistemin e plotë te infrastrukturës, përshtatjen dhe riorganizimin e funksionimit të ambjenteve ekzistuese u be e mundur projekti i detajuar dhe funksional i Qendres.

## PUNIMET E PRISHJES

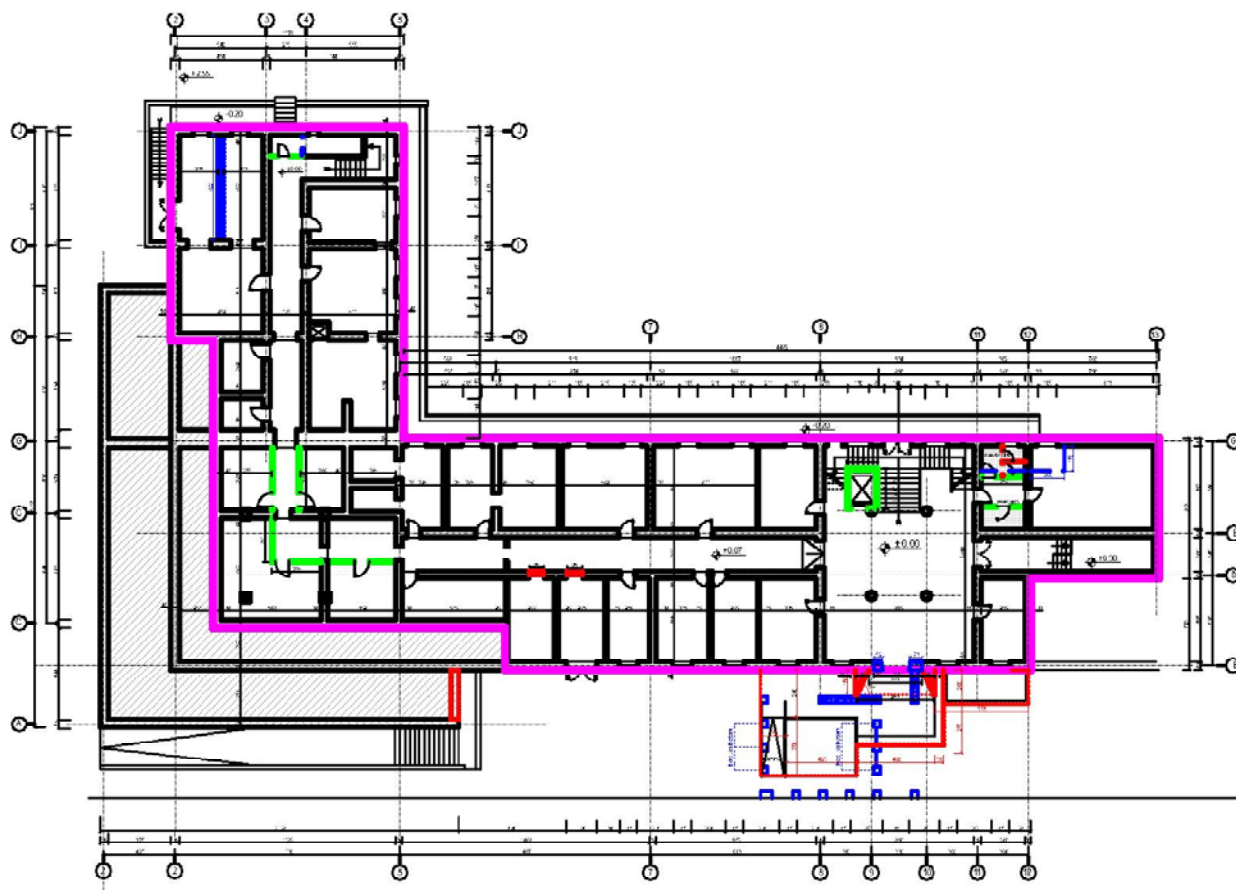
Nga takimi qe pati grupi projektimit me perfaqesuesit e MSHMS per prezantimin e fazes se pare te projekt idese u diskutua qe objektit ti jepej nje fryme e re ne arkitekture,duke i dhene objektit nje karakter me unik. Per kete u propozua prishja e ballkoneve ekzistues ne kate dhe veshja e fasades kryesore me pllake terracote.

Para punimeve te zbatimit te rikonstruksionit rekomandohet te behet rrethimi i godinave me rrjete ku punimet e prishjes dhe heqjes te behen ne baze kushteve teknike si me poshte:

- Heqje e kangjellave ne dritare
- Heqje e dyer tambuarato e dritare d/alumin
- Heqje e pllakave ne holle, dhoma vizite,dhoma e taerapive ,dhoma shtrimi nene+femije
- Prishja e ballkoneve ekzistuese
- Prishje e disa segmenteve mur tulle 12 cm (plan dhe permasa qe tregohen dhe me skica)
- Prishje te suvatimeve ne muret e brendshme dhe prishje te suvatimeve te jashtme.
- Prishje e shtresave horizontale ekzistues ne tarrace.
- Heqje pllake majolike ne nyjet sanitare
- Heqje paisje sanitare e lavamane ne dhomat e vizitave.
- Heqja e tjegullave
- Heqje e korimanove metalike te shkalleve
- Heqja e tavaneve te varur ekzistues
- Heqja e pllakave te trotuarit
- Krasitja e pemeve dhe heqja e barerave te keqija

**NDERHYRJET KONSTRUKTIVE**

Në rastin tonë kemi të bëjmë me një stukturë ekzistuese, që nuk do të shoqërohet me ndryshime në strukturën mbajtëse. Kemi prishjen e disa segmenteve mur tulle 12cm për të bërë të mundur zgjerimin e sipër të disa zyrave, zgjerimin e disa dyerve të cilat do të bëhen në bazë të normave dhe llogaritjeve sipas K.T.Z. Të gjitha nderhyrjet janë paraqitur në planimetri.



Planimetria e nderhyrjeve në katin përdhe kuota ±0.00

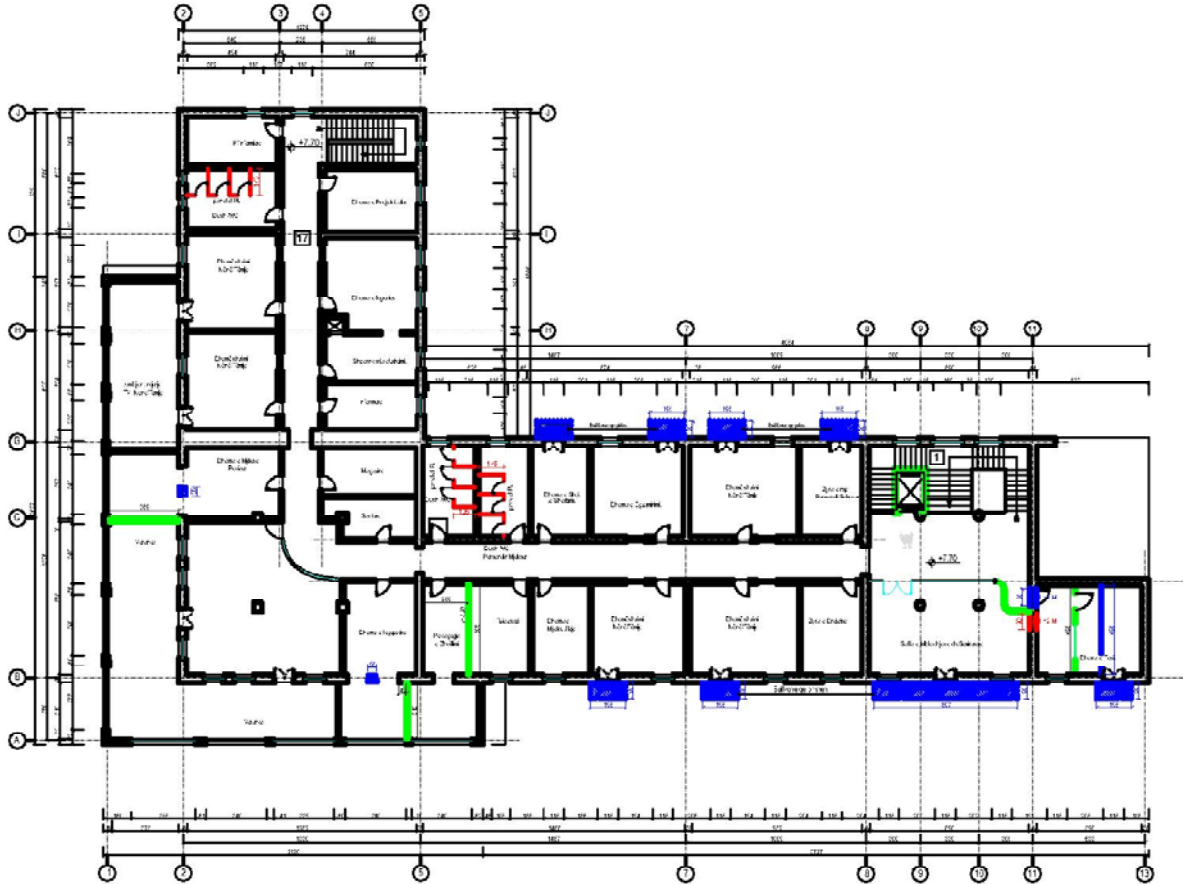
Nderhyrjet që ka pësuar ky kat konsistojnë në hyrjen kryesore dhe riorganizimin e ambienteve që ushtrohen në këtë kat.

**TRANSPORTI VERTIKAL**

Objekti nuk ka ashensor, gjë që vështirëson shumë transportin vertikal të semureve, sidomos për në katin e 3-të. Fëmijet që trajtohen në qendër janë kryesisht me paralizë cerebrale, të cilët nuk ecin ose kanë vështirësi në të ecun, për pasojë transporti i tyre deri në katin e 3-të, paraqet vështirësi, si për ata, ashtu dhe për personelin e shërbimit. Prandaj domosdoshmërisht



ne hollin kryesor eshte projektuar vendosja e nje ashensori, me permasa te tilla qe nete, te akomodohet (futet) lirisht karroce qe perdoret per femijet me aftesi te kufizuar.



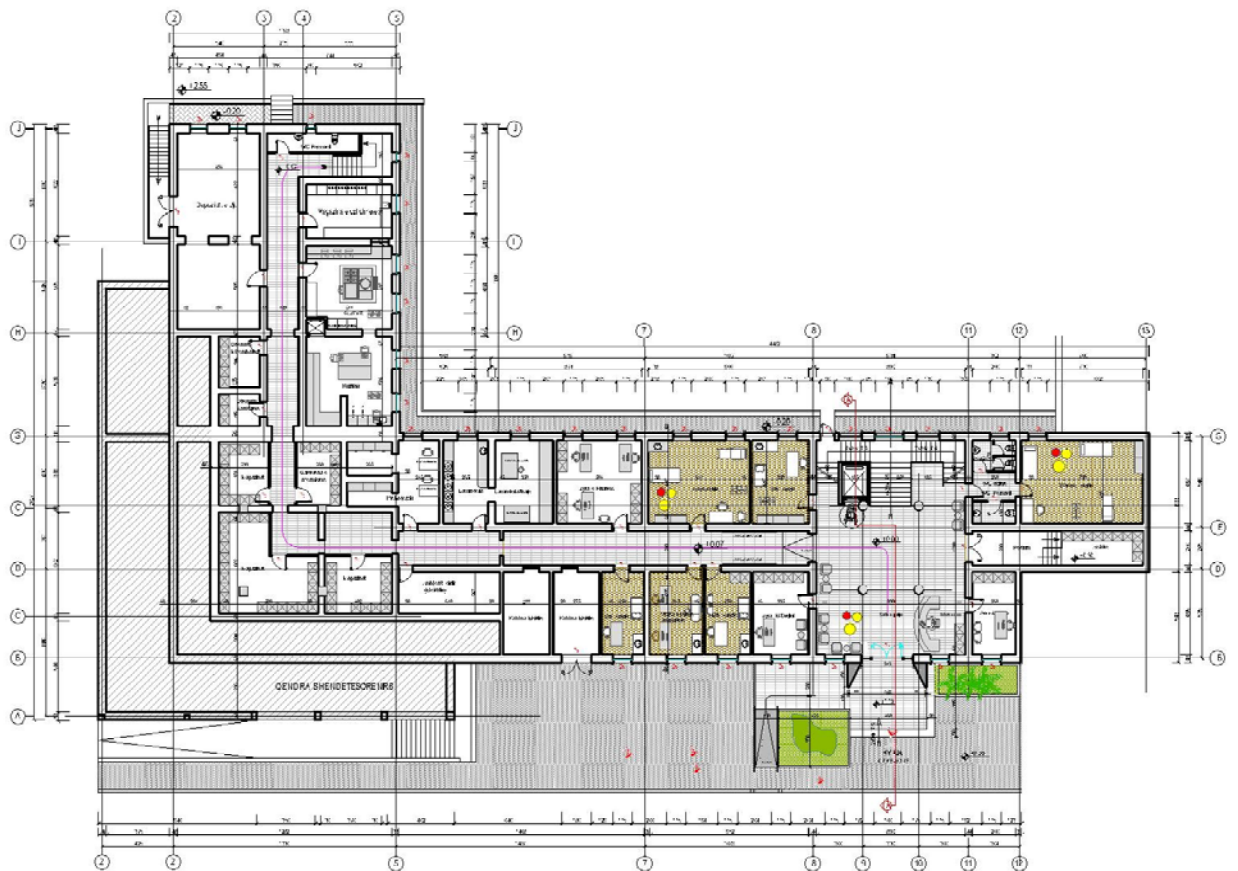
Planimetria e nderyrjeve ne katin e dyte kuota +7.70

Nderhyrjet qe ka pesuar ky kat konsistojne ne riorganizimin e ambienteve qe ushtrohen ne kete kat. Heqja e ballkoneve ekzistuesdhe ristukturimi i fasades sjell nje risi te re ne gjithë asamblin perreth.

***NDERHYRJET ARKITEKTONIKE***

Kati përdhe sot funksionion me një sipërfaqe ndërtimi S=1194m<sup>2</sup>. Sic shihet dhe nga planimetritë është bërë e mundur riorganizimi dhe pozicionimi sa më efikas i të gjitha ambienteve ekzistuese dhe një kohësisht duke i trajtur dhe ambjentet sipas standarteve dhe normave të projektimit.

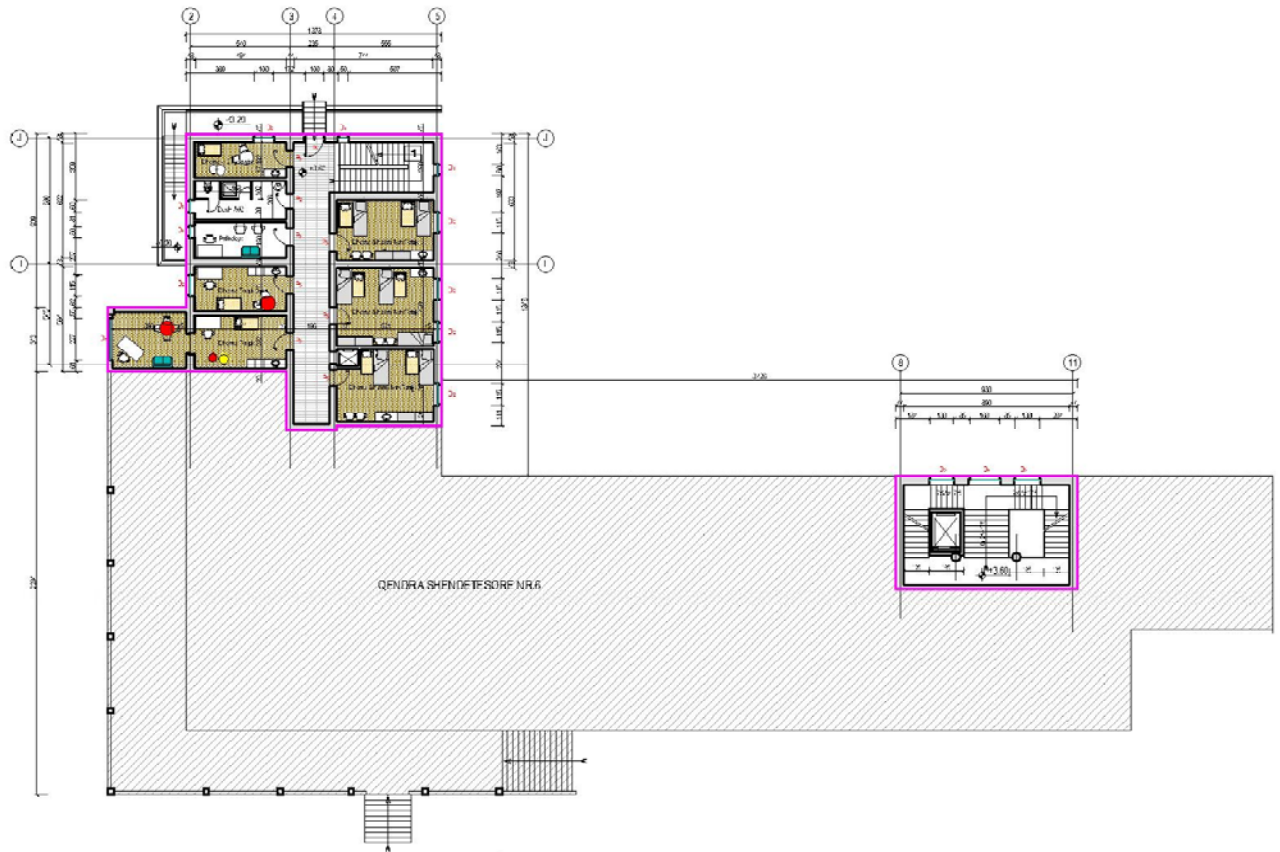
- Holli kryesor +informacioni
- Zyra te administrates
- Dhoma e punonjesve sociale
- Dhoma e psigologeve
- Dhoma e vizitave
- Dhoma e vizitave mjekesore+konsultatore
- Arshive
- Kuzhina
- Lavanderi
- Rrobaqepsi
- Ambjente teknike
- Magazine ushqimi
- Dhoma fizioterapi
- Nyje sanitare
- Magazine
- Ambjente teknike
- Dh.kaldaje

Planimetria e katit perdhe kuota  $\pm 0.00$ 

### Hollet

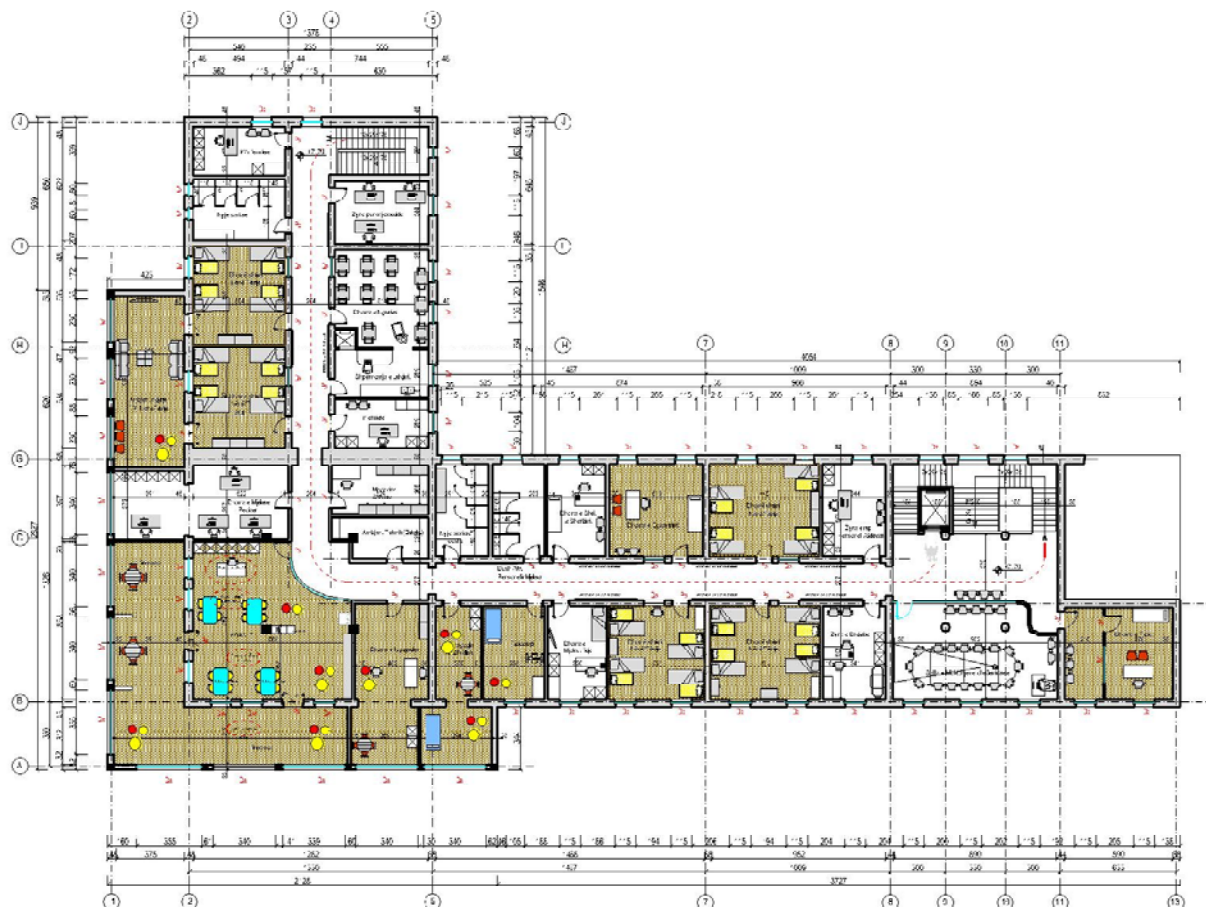
Ne hollin kryesor ku eshte pozicionuar dhe receptioni, u bë trajtimi ne rifinitura, ndricim shtresa duke i dhene Qendres nje mjedis shume ftues dhe bashkohor.





Planimetria e katit te pare kuota +3.60

Ne kete kat eshte bere riorganizimi i tualeteve dhe i ambjenteve te dhomave te shtrimit nene+femije.



Planimetria e katit te dyte kuota +7.70

Ne kete kat eshte bere riorganizimi i tualeteve dhe i ambjenteve si me poshte:

Ne ambjentin sot kopshti i madh, dhe konkretisht tek veranda ne dritaret u be ngritja e murit me mur tulle per sigurimin e jetes se femijeve nga cdo pakujdesi qe mund te shkaktojne vete ata.

Riorganizimi i tualeteve duke i ndare ne nyje sanitare dhe dushe.

Kabinet i pedagogjise se zhvillimit, u nda me mur 12cm karton/gips, duke krijuar dy ambiente dhe konkretisht ne dh.fizioterapie dhe kabinet pedagogjie. Ambienti (sot logopedia) do te zmadhohet si siperfaqe, duke i marre hapesire verandes, qe u realizua duke hequr murin ndermjet dy dritareve.Eshte bere riorganizimi i zyrave dhomave te shtrimit nene+femije.

## **REKOMANDIME PER MATERIALET DHE TEKNOLOGJINE E MATERIALEVE QE DO TE PERDOREN.**

Një nga strategjitë më të rëndësishme të projektimit ishte krijimi i ambjenteve të punës dhe funksionimit të gjithë godines sipas standarteve në normave të projektimit dhe konkretisht në shpjegimet e më poshtme :

### **RIFINITURAT E BRËNDSHME**

#### **Suvatimet dhe lyerjet e brendshme**

Per efekt të amortizimit në vite, suvatimet në të gjitha hollet, ambjente të godines, dhomat e shtimit, dhomat e terapive të behen të reja konform kushteve teknike të zbatimit, dhe me pas të behet dhe patinimi i tyre e me pas lyerja me boje cilesia e pare. Në pjeset e demtuara, suvatimet e mureve do të kryhen në të gjithë sipërfaqet përkatëse. Të gjitha shtresat e tjera në rast se janë të demtuara do të hiqen pa dëmtuar muret.

Muret e brendshme dhe tavanet do të lyhen me boje me veti fiziko-kimike të pershtatshme dhe në përputhje me klimën e zonës në të cilën zhvillohet ky objekt dhe sipas standarteve të certifikuar të BE-së për objektet e rëndësishme. Në të gjithë perimetrin e ambienteve të brendshme do të vendoset shirit mbrojtës prej druri deri në lartësinë e karrigës, me qëllim që të mbrohet muri nga demtimet.



Referenca të lyerjeve të mureve në koridore



Referenca te lyerjeve te mureve ne koridore dhe dhoma shtrimi nene +femije

### **SHTRESAT**

Para se te rekomandojme shtresat e reja të rikonstruksionit, me pare duhet te behet e mundur heqja e shtresave ekzistuese ne dhoma, zyra holle,nyje sanitare dhe ribërja e tyre te reja.

Perpara vendosjes se shtresave te reja te dyshemeve, do te behet nivelimi i dyshemese me llacimento, shtresa e maskuese 6-7cm per maskimin e tubacioneve. Ne dyshemete e banjove do te behet hidroizolimi i tyre. Dyshemetë e tualeteve dhe muret e tyre në një lartesi te caktuar para se te vishen me pllaka majolike , duhet të hidroizolohen (vertikalisht max. 10 cm).

Ne te gjitha ambjentet e holleve, koridoret lidhese do te shtrohen me pllaka gres porcelan importime sipërfaqe ½ mat te shtruara me kolle se bashku me shtresat perkatese si ne vizatim. Ngjyrat e pllakave te jene te hapuar.(per cdo paqartesi te pyetet arkitekti).

Ne hollin kryesor ne katin perdhe dyshemeja do te shrohet me pllaka graniti Rosa Beta mat me plintusa te te njejtit material.Ne dhomat e terapive,fizioterapive, dhomat e shtrimit do te shtrohen me shtresadyshemese PVC Homogjene me trajtim antibacterial.Kjo dysheme jo vetem ploteson kushtet teknike per ambjente te tilla por eshte dhe teknikisht shume i thjeshte ne vendosje.

### **Karakteristikat e nenshtreses qe puna te behet sipas standarteve.**

Si fillim duhet te realizohet nje lluster betoni me marke minimale C20-25 dhe spesor minimal 7cm.Kjo lluster duhet te realizohet sa me ne nivel ne menyre qe te ulet sa me shume konsumi i autonivelantit i cili ka nje riparim disnivele mesatar 3mm.Si arsye e shmangies se plasaritjeve dhe carjeve te shtreses se llustres duhet qe gjate realizimit te llustres ti shtohen fibra polipropileni.Shume e rëndesishme, ne katet perdhe te behet hidroizolimi dhe te vendoset nje barrier avujsh qe te pengohet kapilariteti qe vjen nga poshte.Me pas presim qe te behet tharja e llustres deri ne nivelet e lejuara per te aplikuar shtresen e autonivelantit.Plintuset jane po e te njejtit material.Persa i perket mureve per ngritjet vertikale ato duhet te jene te patinuara sa me



mire deri lartesine 15cm nga dyshemeje, pa parregullsi te cilat sjellin problem vizive ne produktin final.

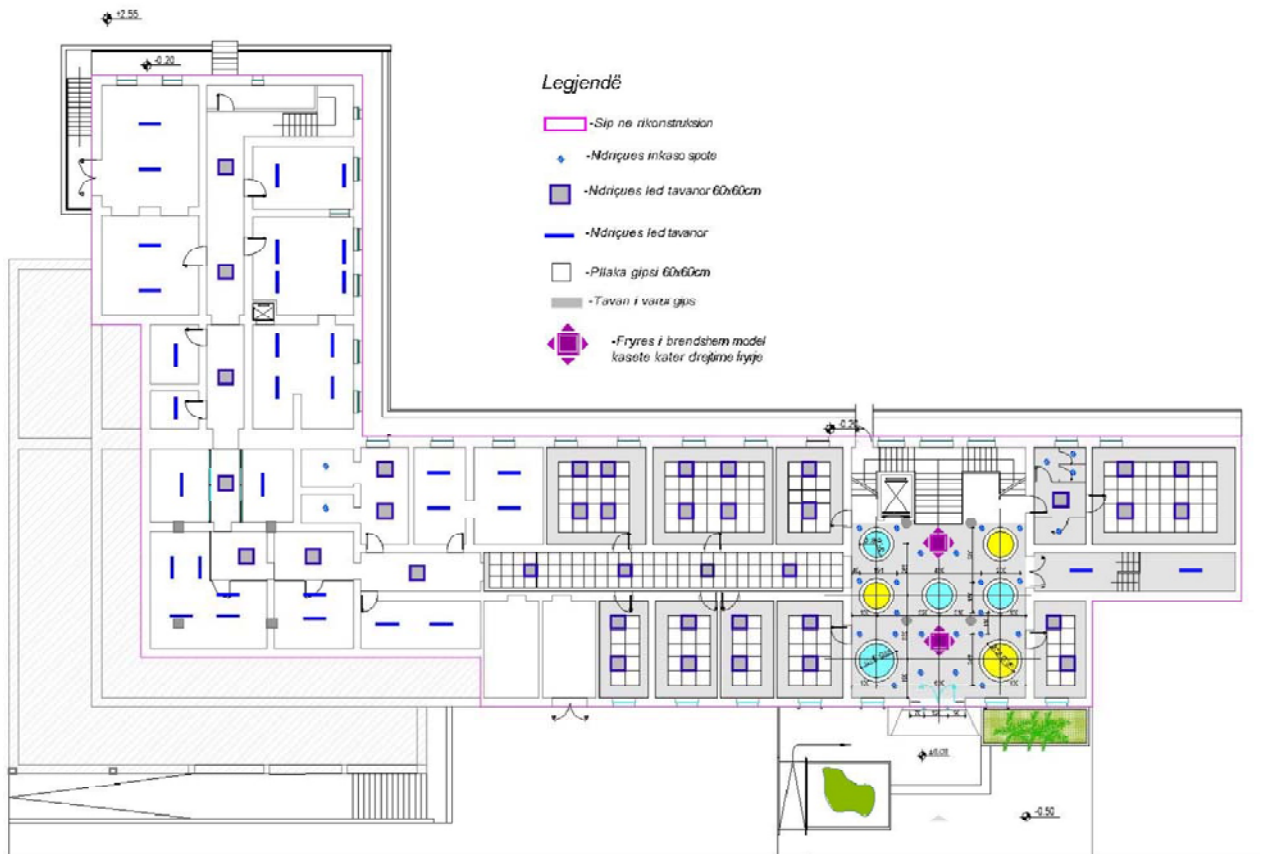
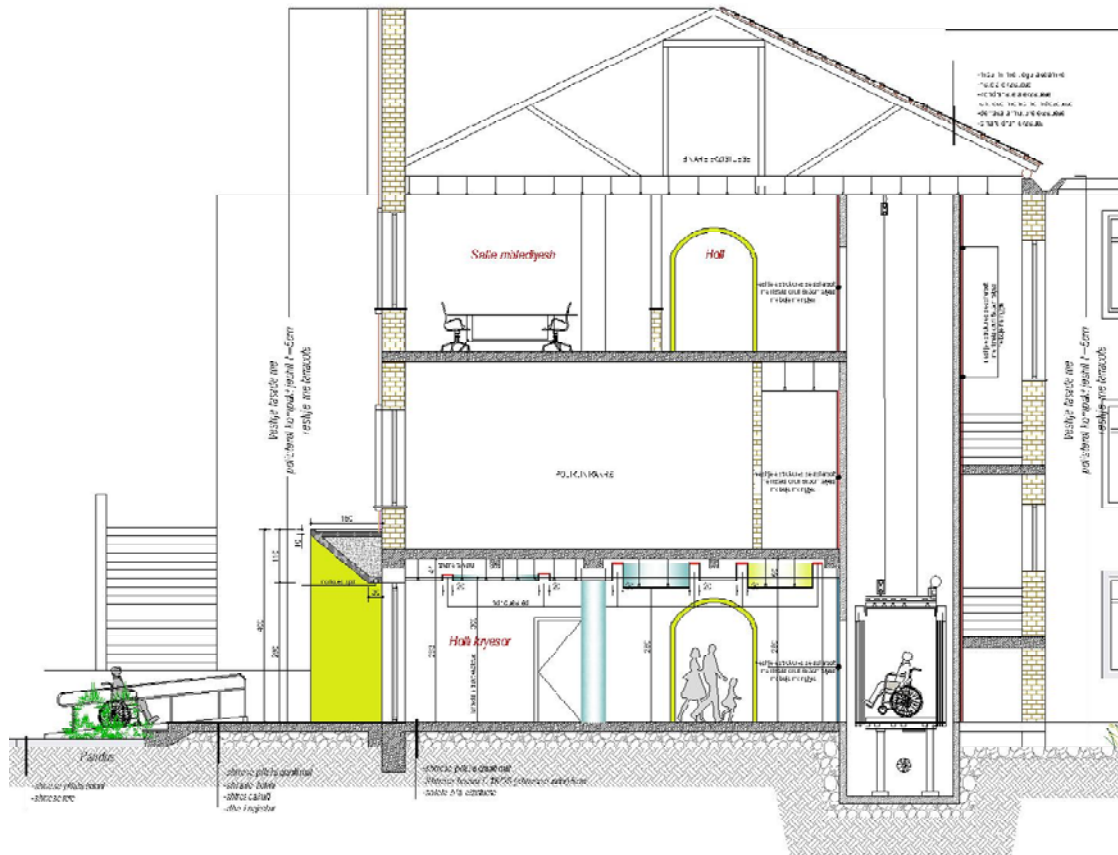


Referenca te dyshemese antibakteriale

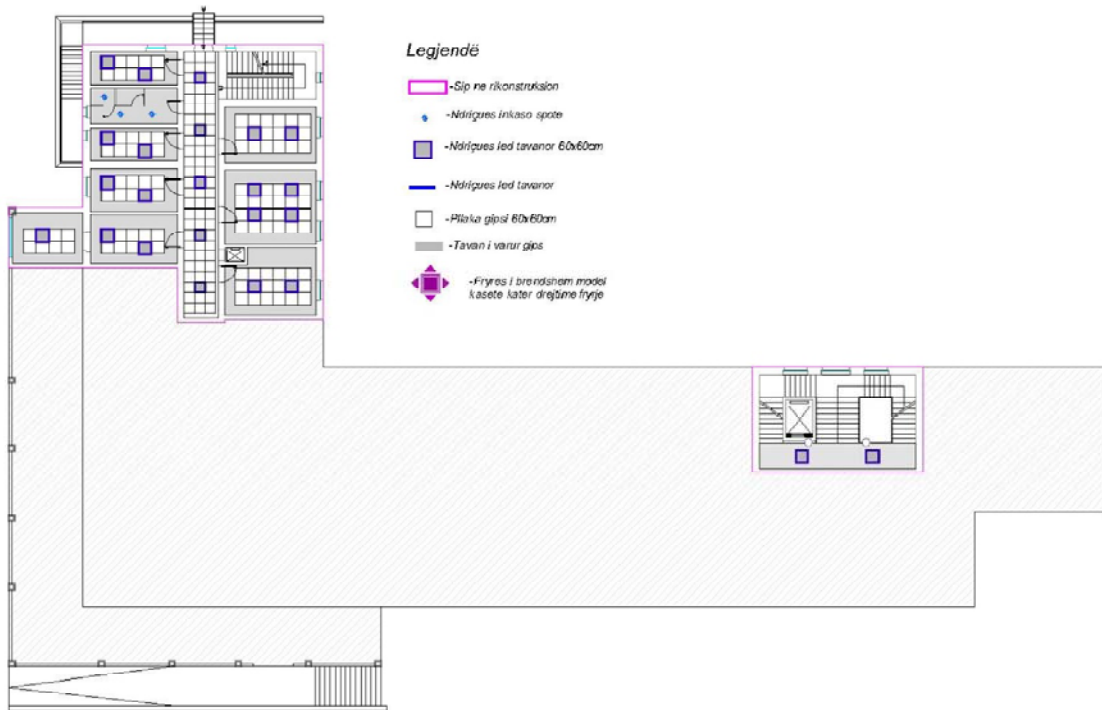
### **TAVANET E VARUR**

Tavanete varur jane parashikuar me pllaka gipsi 60x60cm e kombinuar me tavane kartonxhes, ku do te behet e mundur kalimi i rrjetit te sistemit te kondicionimit. Tavanet me pllake gipsi fiksohen ne tavan me vares ne solete. Pllakat e gipsit vidhosen ne konstruksion metalik te niveluar prej profileve kryesore mbajtes. Me pas te behet stukimi e lysterja me boje plastike.

Ne hollin kryesor dhe ne ambjentin e kopshtit i eshte kushtur vemendje tavanëve te varur me gips. Forma dhe dizenjimi i tyre eshte bere per nje hyrje me mikpritese dhe bashkohore.



Planimetria e tavaneve te vaur ne katit perdhe kuota ±0.00



Planimetria e tavaneve te vaur ne katit te pare kuota +3.60





Pamje te tavanaeve te varur ne hollin kryesor

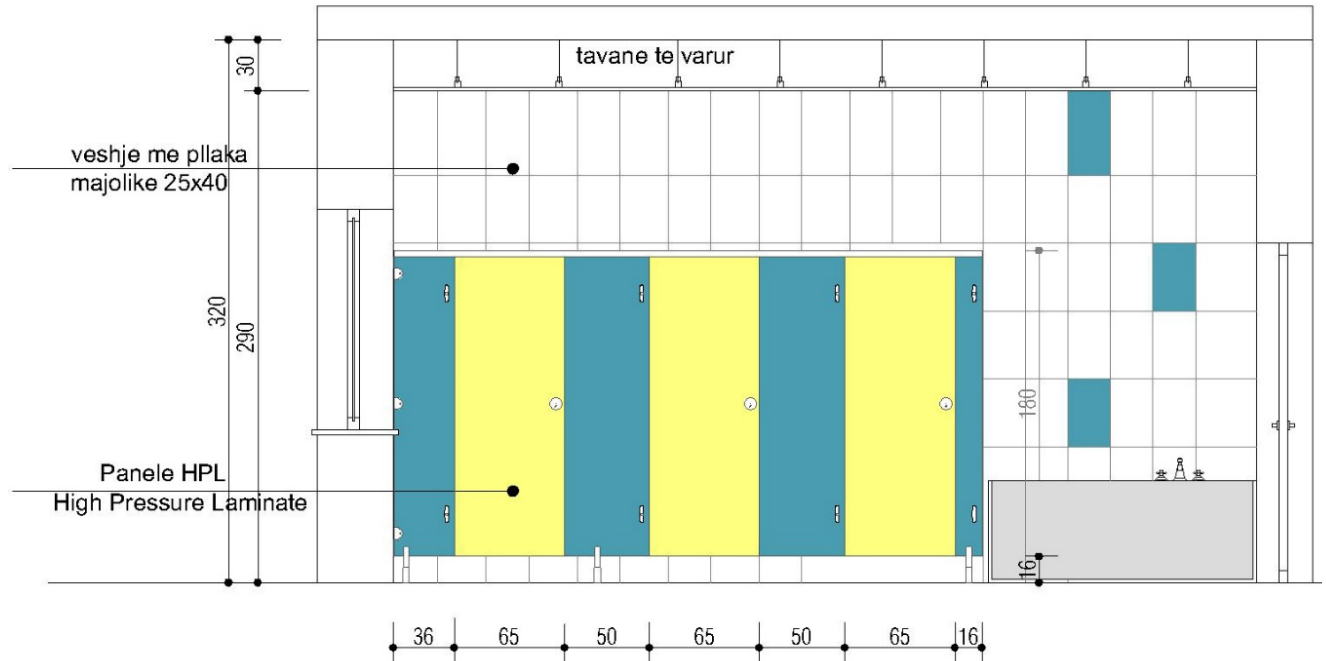
### ***NYJET SANITARE***

Ne rikonstuksion jane parashikur te gjitha nyjet sanitare ne te tre katet duke bere te mundur ristrukturimin dhe funksionimin e tyre. Ambientet e nyjeve sanitare jane parashikuar te vishen me pllaka majolike deri ne lartesine e tavanaeve te varur, ndersa shtresat me pllaka gres. Ne dhomat e terapive ku ka prani te lavamaneve, pjesa mbi lavaman do te vishen me pllaka majolike me sip (1x1m). Ne ambjentin e lavanderise, dhe te kuzhines siperfaqja mbi paisjet e deri ne lartesi 1m do te vishet me pllaka majolike. Dyshemet e nyjeve sanitare do të H/izolohen me 2 shtresa mapej.

Ndarjet e brendshme do te behet me panel HPL.

Ne nyjet sanitare jane vendosur dhe parrake mbeshtetes per personat me aftesi te kufizuar.

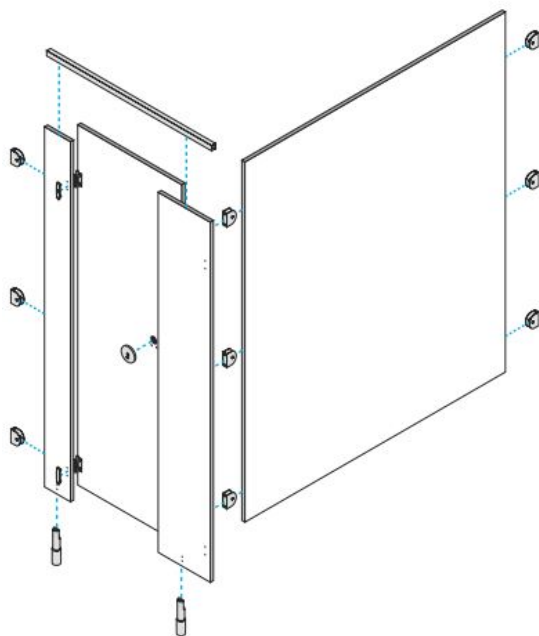
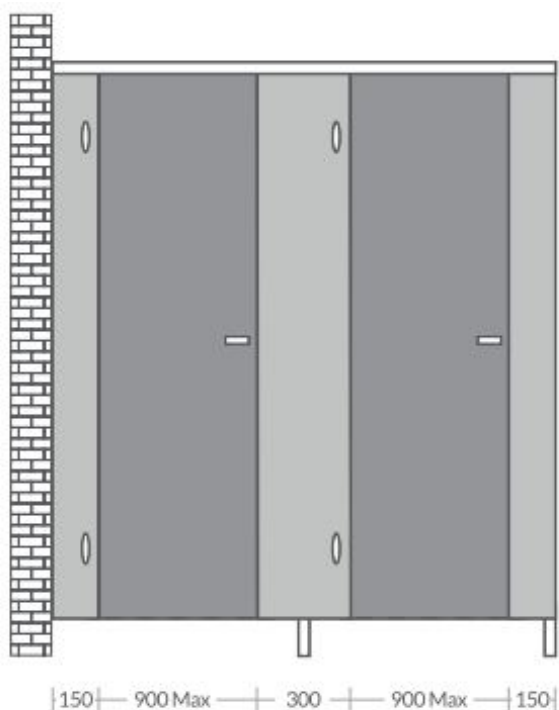




Laminat me presion të lartë ose HPL, janë panele laminat me veshje plastike. Konsiderohen të jenë një nga materialet më të qëndrueshme me vetitë e performancës të veçanta, duke përfshirë rezistencën kimike, zjarri dhe lageshtiren. Faqet anesore janë me skajete lakuara dhe kanë një aplikim të shpejte në vendosje.

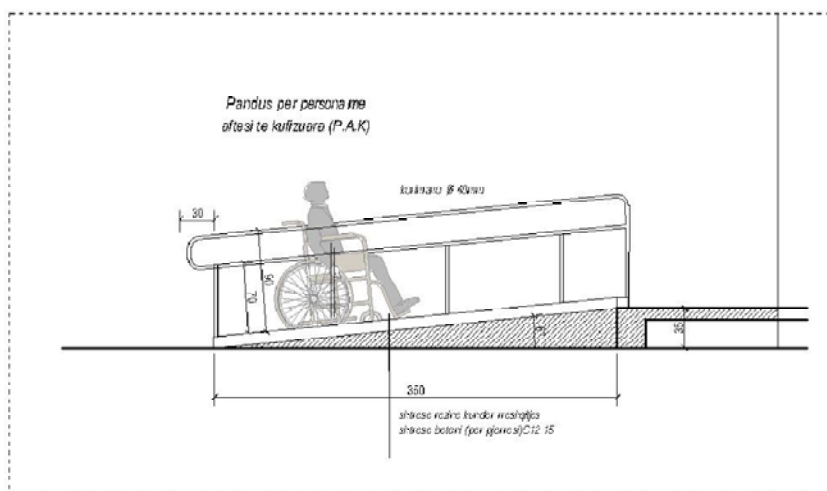
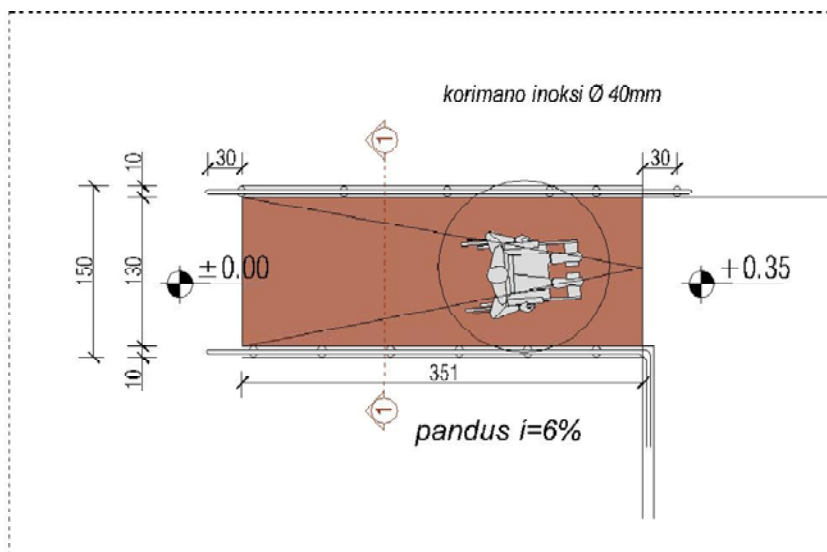


Ka larshmeri ngjyrash .



Eshte siguruar ujë i vazhdueshëm dhe i ngrorhtë në lavamanë, duke instaluar bolier. Banjot dhe parabanjo janë të ajrosura, të ndriçuara dhe të ventiluara. Kollonat e shkarkimit janë të shkëputura nga kanalet e ventilimit dhe ajrimit në terrace. Shkarkimet janë të kontrollueshme.

Në përputhje me kërkesën specifike të detyrës së projektimit si dhe në zbatim të përcaktimeve të VKM nr.1503 Nr.1503, datë 19.11.2008 Për miratimin e Rregullores "**PËR SHFRYTËZIMIN E HAPËSIRAVE NGA ANA E PERSONAVE ME AFTËSI TË KUFIZUAR**" në fazën e projektimit të rikonstruksionit janë parashikuar të gjithë elementët për kapërcimin e pengesave arkitektonike nga personat me aftësi të kufizuara. Për këtë qëllim do të parashikohet një rampe me pjerresi 6% që lidh kuotën  $\pm 0,00$  të objektit me kuotën  $-0.35$  të trotuarit.



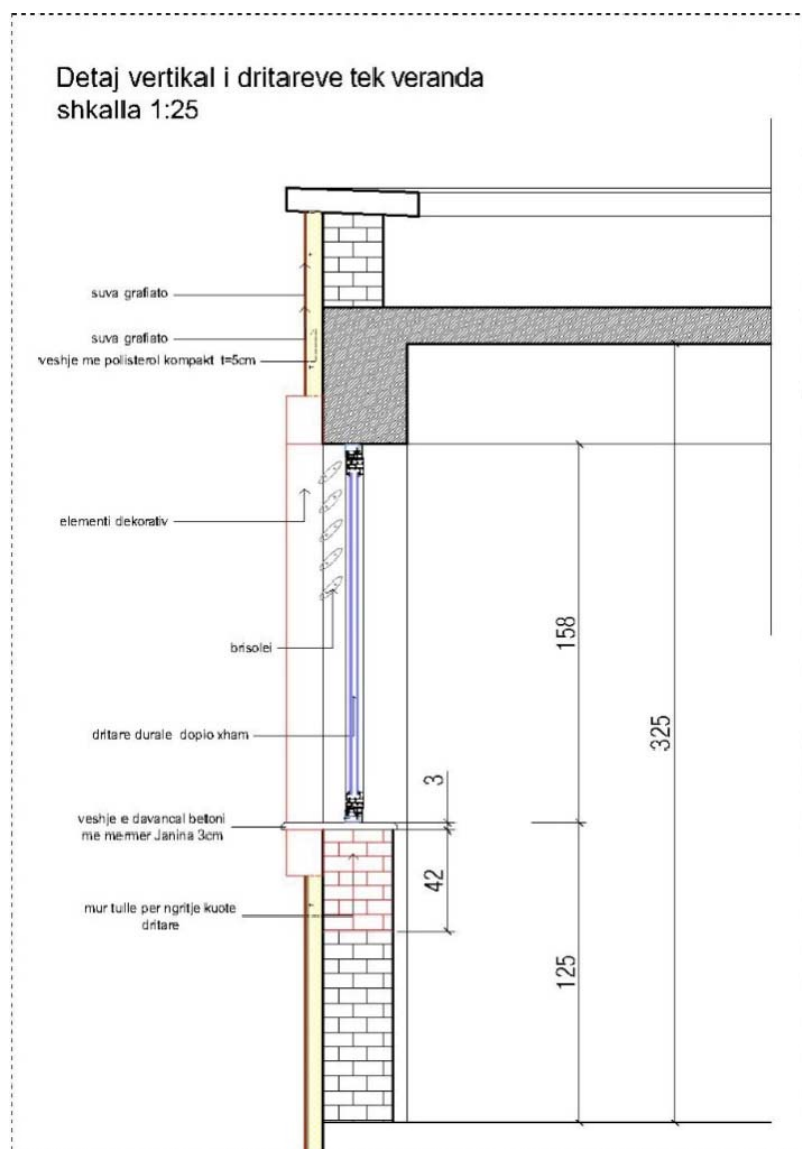
Sipërfaqja e pandusit do të shtrohet me rezinë kundër rreshqitjes dhe do të bëhet kufizimi i saj me korimano mbështetëse profile metalike tubolare 40mm, ngjyre e verdhe. Parmaket - korimantot e rampes duhet të fiksohen mirë, fundi i tyre të kthehet dhe të zgjaten 30cm. Korimantot horizontale të montohen në lartësi 90cm mbi dysheme për përdoruesit PAK dhe 70cm mbi dysheme për përdoruesit e karrigeve me rrota.

**DYERT**

Dyert e brendshme te dhomave te shtrimit , dhomat eterapive , tualetet,magazinat, arshivado te jene tip tamburat nga te dy anet me material M.D.F. te forte (te presuar) dhe me veshje te plastifikuar, pa relief (lisho) me ngjyre te bardhe dhe te paisur me brave sekrete. Gjeresia e kasave te dyerve te realizohet sa gjeresia e murit.Dera ne holle qe ka dalje ne kopshtin jashta do te jene d/alumin dopio xham me piston.dyert e jashtme te ambjenteve teknike do te vendosen metalike.Te gjitha dyert jepen ne planimetri medimensione dhe me kode perkatese.

**DRITARET**

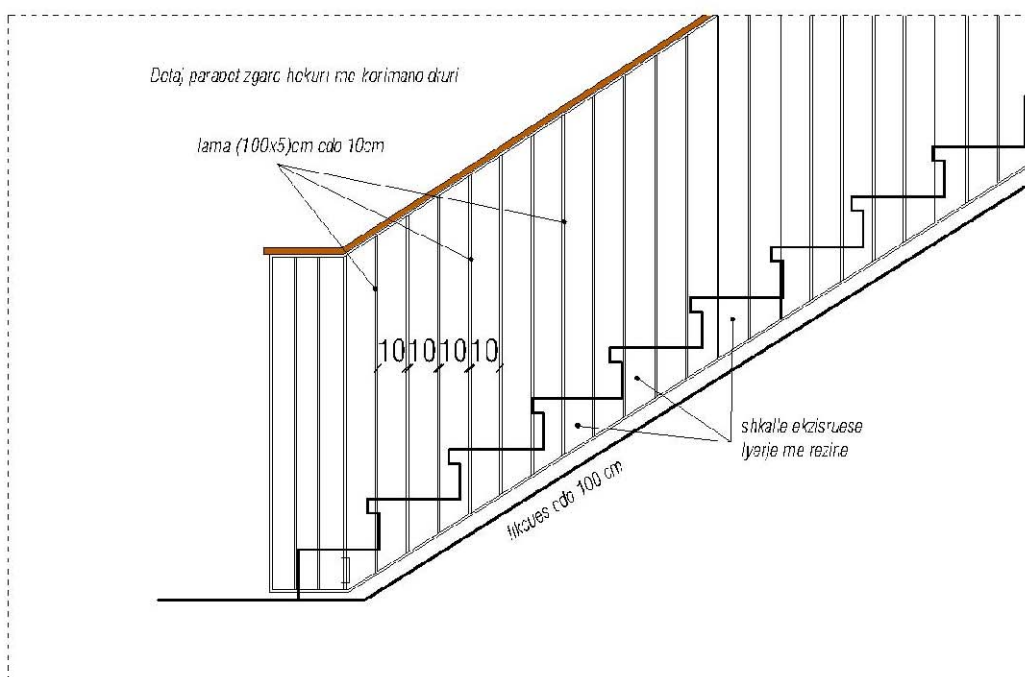
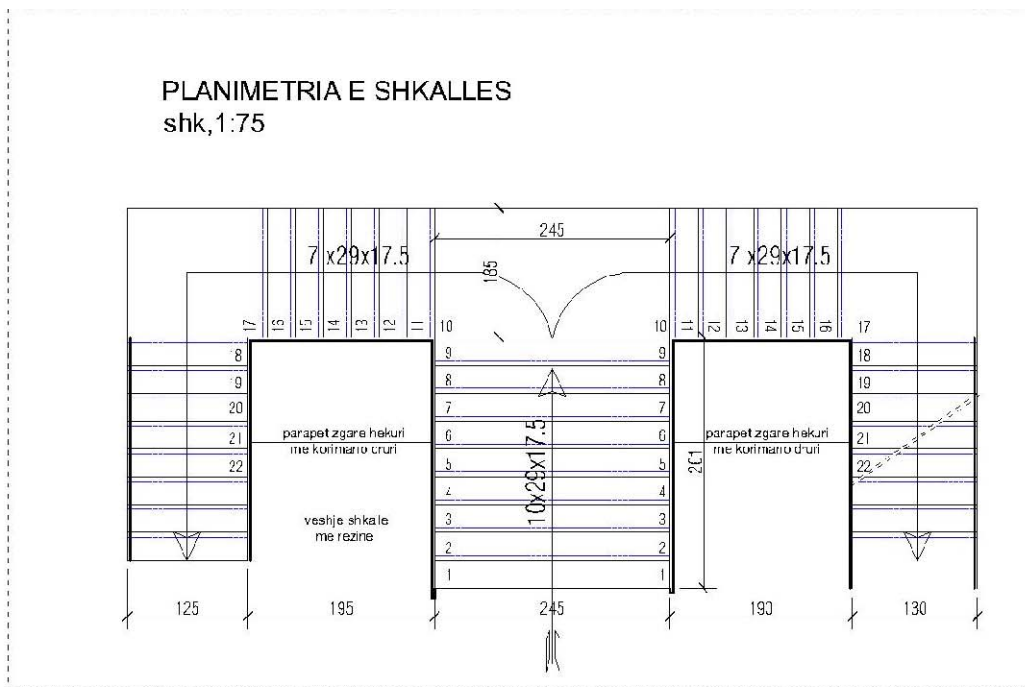
Dritaret do te projektohen te reja me material durale dopio xham.Ngjyra e kornizave te dritareve do te jete e gri e erret, duke iu pershtatur dhe arkitektures se jashtme. Dritareve ne ambjentet e verandes do t'u vendosen dhe grila tip brisolei alumini .Grilat e aluminit jane fikse. Davancalet e dritareve do te vendosen mermer janina 2cm.

**SHKALLET**



Para punimeve te rikonstruksionit te behet heqja e parmakut hekur ekzistues.Rehabilitimi i shkalleve duke iu pershtaur konfigurimit ekzistues do te behet lysterja me rezine. material cilesor ,si dhe rikonstruksionit te parmakut te shkalles.Ky material pervec karakteristikeve te qendrushmerise ne lidhje me trafikun e levizjes, performances eshte dhe antibakterial.

Konfigurimi i parapetit eshte strukture metalike me Lama me dimensione 50x0.8mm (konfigurimi i te cilave jepet ne projekt) fiksohen ne anen e jashtme te struktures se shkalles me ane te vida meupa metalike. Struktura metalike rekomandohet me ngjyre.





**ASHENSORI**

Projekt-zbatimi i vendosjes se ashensorit per personat me aftesi te kufizuar eshte projektuar sipas standarteve baze.Permasat e kafazite te ashensorit jane (155x220)cm

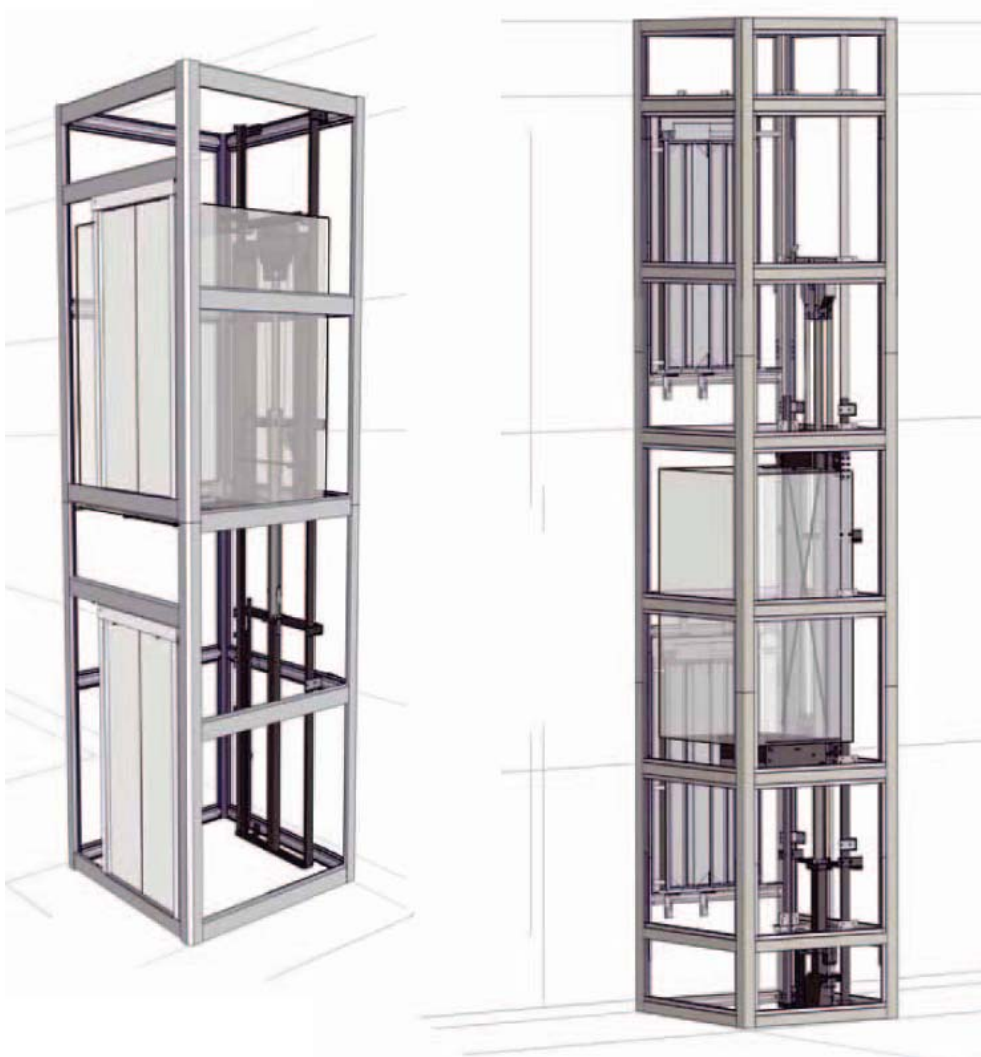
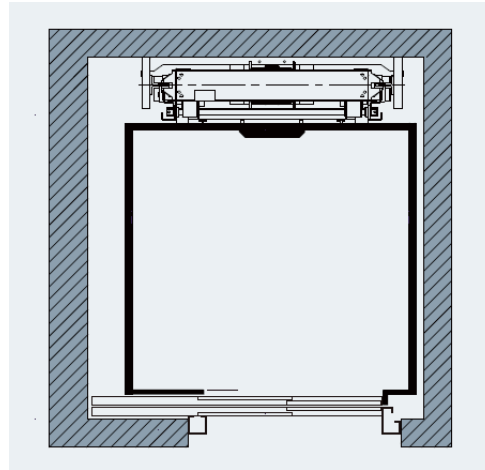
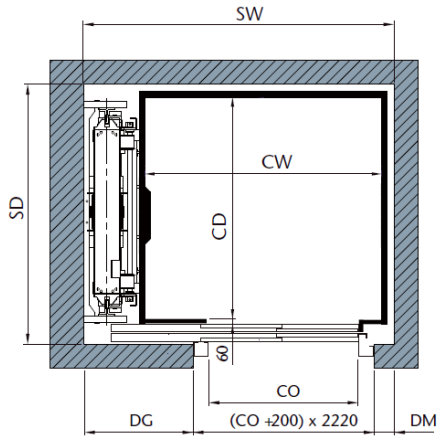
Ashensori te jete me dyer qe hapet vetem ne katin perdhe dhe ne katin e dyte teknik, kuota +7.70M e i pajisur per PAK.Ne projekt-zbatim jane perfshire te gjitha detajet,funksionimi, hidroizolimi, detajet konstruktive.

Kafazi i ashensorit ne te gjitha gjatesine e tijdo te maskohet me ristela druri 3x5cm me ngjyra.

**Skeda teknike e ashensorit**

- Aftesia Mbajttese 400 kg
- Shpejtesia 0,6 m/s
- Rruga e ashensorit max 12 metra
- N° max ndalesave 2 Dy
- Gropa e ashensorit E dizenuar per 1400 mm.
- Koka e ashensorit Nga 3300 mm (me lartesi kabine 2100 mm)
- Dyert e kabines Automatike me dy ose tre krahe me hapje
- Lartesia e portes 1900 mm (me lartesi kabine 2000 mm)
- Menyra e venies ne levizje Me pompe hidraulike
- Kafazi I ashensorit Strukture metalike
- Ushqimi Trefazor 380 V,50Hz.Ndricimi 220 V

*Porta e kabines me plan teleskopi ,Manovrimi automatik*





Meccanica LATERALE																
Portata (persone)	250 3	250 3	250 3	250 3	315 4	315 4	315 4	315 4	315 4	315 4	315 4	315 4	315 4	385 5	385 5	
CW (mm)	800	800	800	800	810	860	860	860	860	900	950	1000	1000	1000	1200	
CD (mm)	800	1000	1200	1250	1300	1200	1250	1300	1400	1000	800	1000	1200	1400	1200	
CO (mm)	750	750	800	800	800	800	800	800	800	800	800	800	800	800	800	
SW	1300	1300	1380	1380	1380	1380	1380	1380	1380	1380	1380	1380	1380	1380	1450	1550
SD	1100	1300	1500	1550	1600	1500	1550	1600	1700	1300	1100	1300	1500	1700	1500	
spalletta DG	350	350	380	380	380	380	380	380	380	365	365	365	365	385	435	
spalletta DM	0	0	0	0	0	0	0	0	15	15	15	15	15	65	115	
SWe	1440	1440	1520	1520	1520	1520	1520	1520	1520	1520	1520	1520	1520	1600	1680	
SDe	1215	1415	1615	1665	1715	1615	1665	1715	1815	1415	1215	1415	1615	1815	1615	

### MURATURA MBAJTESE VERTIKALE

Gjate implementimit te projekteve termoteknike ,hidraulike dhe elektrike,do te linde nevoja e kalimit te tubave te instalimeve.Grupi i projektimit eshte perpjekur qe keto nderhyrje te jene minimale dhe te kufizohen pergjitesisht vetem ne katin e dyte Kuota +7.70m,ku dhe sforcimi i ketyre elementeve eshte me i vogel.Nderyrjet ne murature duhet te realizohen me pajisje prerese ( sharra fresibel dhe trivelator) te cilat nuk shkaktojne vibrime dhe goditje me reze te gjere veprimi.Nuk duhen perdorur pajisje mekanike si Çek Janet pneumatike me goditje.

Do te kete nje nderhyrje ne ambientin 9 dhe 10 Kati i dyte kuota +7.32m (Shih projektin arkitektonik)Muri midis dy dritareve do te hiqet dhe hapsires se re do ti vendoset siper nje arkitra i ri,me nje hapsire drite 2.9 m.Para fillimit te punimeve,struktura horizontale do te puntelohet.Soleta e verandes edhe b/a.Ajo mbeshtetet ne brezin ne koke te murit mbajtes.Siper brezit mbeshtetes edhe struktura e drunjte e Çatise. Permasat e arkitraut jane 40cm gjeresi 30cm lartesi.Ky arkitra do te betonohet ne vend poshte brezit b/a ekzistues. Ai do te kete 4 Φ 16 poshte , 4 Φ 12 siper dhe stafe Φ 8/20cm.

### STRUKTURA MBAJTESE HORIZONTALE

Struktura mbajtese horizontale (soleta) nuk do te kete nderhyrje nga ana strukturore.Tubat per instalimet e ndryshme teknologjike do te kalojne poshte tavaneve dhe do te maskohen me kartongips.

### ASHENSOR PER TRASPORTIN E USHQIMEVE

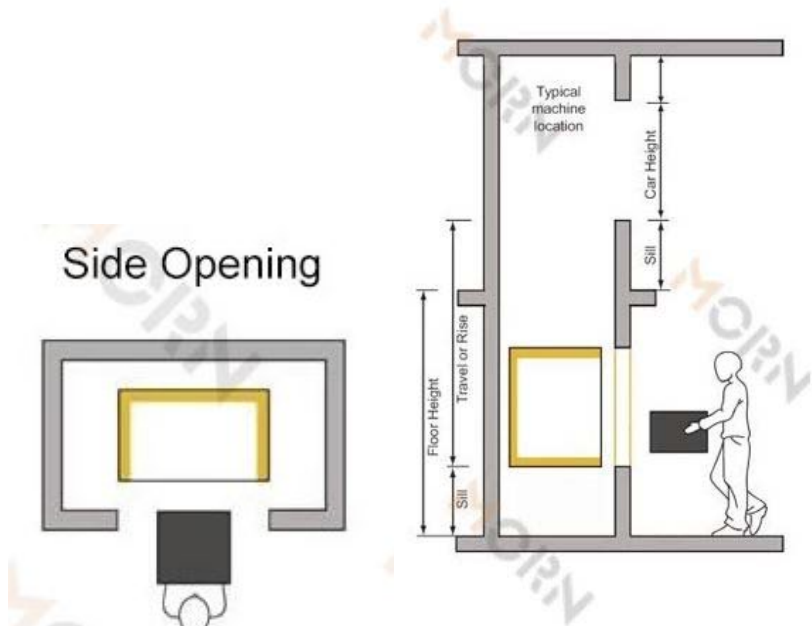
Ky ashensor ushqimor do te instalohet në kuzhine, për transferimin e ushqimit, enëve të gatimit, nga kati perdhe deri ne katin e dyte teknik.

Ashensori te konvertoje me EN81.2 dhe me udhezimin Evropian 95/16 EC.

Ashensori do te jete me piston .dhe duhet te plotesoje te dhenat e meposhtme

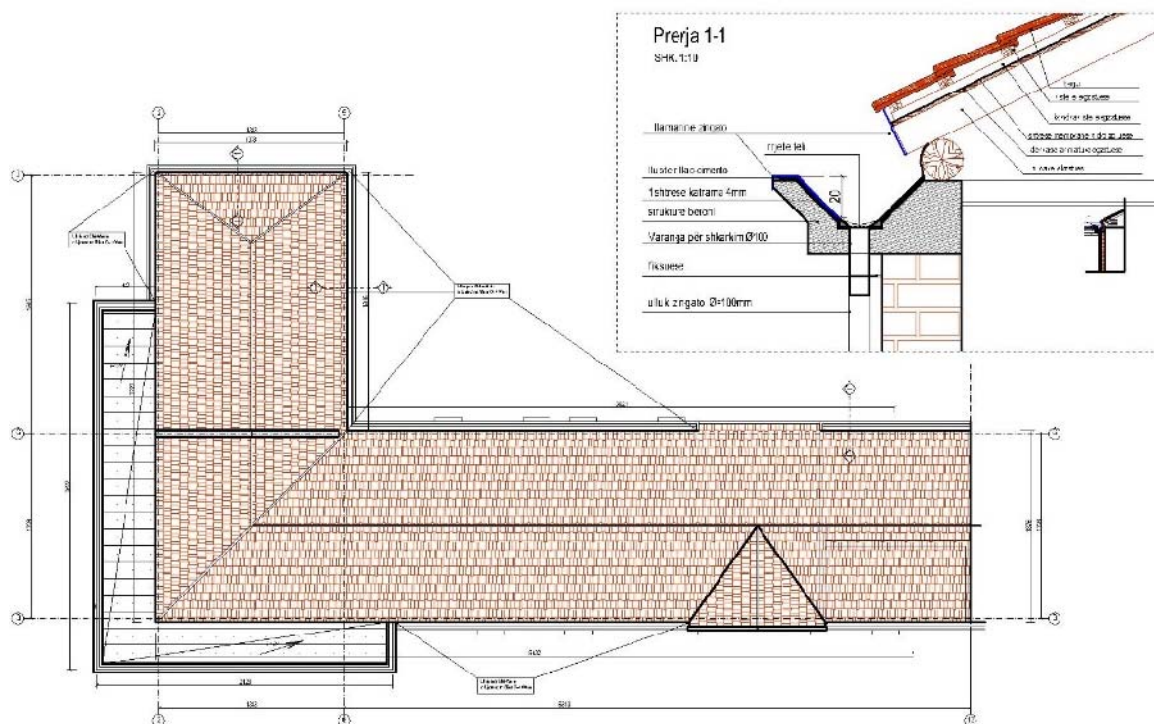
Load capacity	<200kg
---------------	--------

Stops No.	3 floors
Lift height	Mbi 8.0m
Cabin size:	700x700mm
Raw material	stainless steel
Normal speed:	0.4m/s
Power input:	380 volts, 3 phases, 50 hertz



**MBULESA E OBJEKTIT**

Objekti është cati me konstruksion druri.Konstruksioni ekzistues është ne gjendje te mire pune.Nderhyrje kerkon vetem shtresat e hidrioizolimit dhe mbulimit me tjegulla ceramike.



### ***RIFINITURAT E JASHTME, FASADAT***

Suvatimet egzistuese do të prishen dhe do të ribehen të reja konform K.T.Z. Për të patur termoizolim sa më efikas në humbje energjie e ventilim është parashikur veshja e fasades me kapot, material polisterol kompakt jeshil 5cm. Pas veshjes me polisterol të bëhet suvatim dekorativ grafiato me pas lysterja me boje plastike çilesia e parë me veti të specifike për përdorim në ambiente të jashtme. Sipërfaqet se ku do të ketë veshje me polisterol kompakt jeshil në rifinitura të jashtme jepet në vizatime.

Nderhyrjet që i janë bërë godinës në fasadë si prerja e ballkoneve, rajtimi i hyrjes në godinë e bëjnë këtë qendër me bashkohore dhe unike në llojin e saj. Gjithashtu trajtimi i këtyre elementeve arkitektonike të dritareve bëjnë të mundur që fasada të ketë një gjuhë arkitektonike mjaft ritmike ku shihet dhe tek veshja e fasades ballore me terracote.

Shkallet e jashtme do të vishen me granit Rosa Beta 3cm shkeljet dhe 2cm balloret.

### ***GRILA BRISOLEI***

Grila Brisolei janë konstruksione alumini në formë elipsi të cilat vendosen horizontalisht, fikse.





PAMJE NGA PERËNDIMI



Ngjyra e bojës së fasadës nga perëndimi duhet të përkohet me ngjyrat e pllakave të terracotës. Kornizimi dritareve do të bëhet fillimisht me kornioza polisteroli e më pas të bëhet suvatimi e rrjete e kolle e më pas lyerja e tyre me bojë të bardhë.



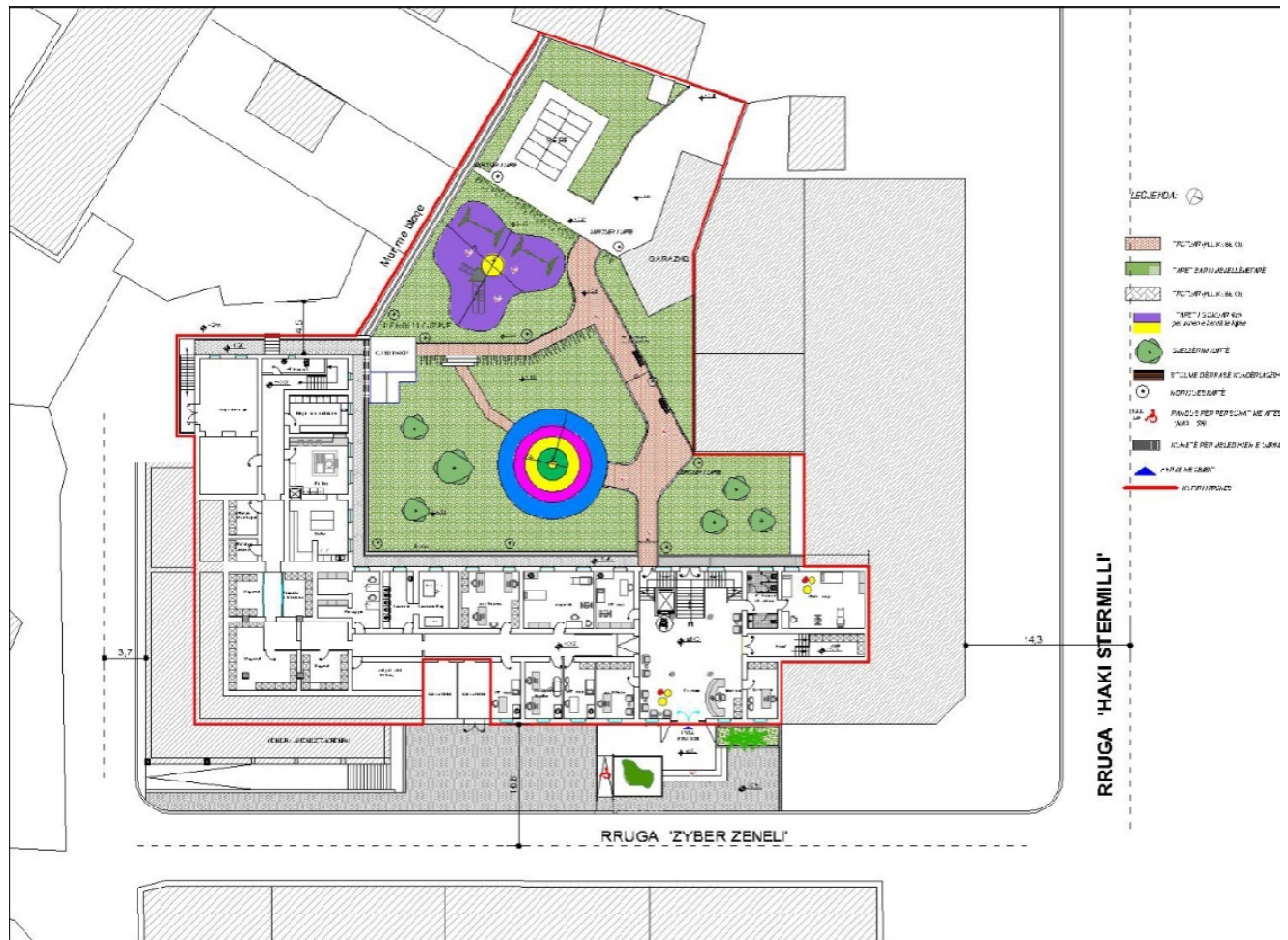
### Sistemimet e jashtme

Para punimeve të sistemeve të bëhet disa punime prishje si ndërtimi ekzistues ku është e pozicionur gjeneratori. Të bëhen sistemet e bordurave me mur guri në skarpate duke zgjeruar në këte mënyrë dhe trotualet ekzistues.

Tek këndi i lodrave dhe tek këndi i pushimit të bëhet shtrimi me dysheme gome 4cm, material që përdoret zakonisht për zonat e këndeve të lojrave. Ata sigurojnë një sipërfaqe të fortë dhe të ngurtë mbi dysheme me fleksibilitet për të minimizuar dëmtimet.

Aplikimi i tyre bëhet mbi një sipërfaqe 10cm b/a m 250 niveluar me prajmer. Kane aplikim të thjeshtë dhe kanë shumëllojshmeri ngjyrash.

Produktet kryesisht përdoren në kopshte, shtëpitë e pleqve, grupet e lojërave të parkut, grupet e lojërave, baret paralele dhe aktivitetet e tjera të aktiviteteve të pajisjeve palestër, palestra sigurinë publike, etj.



Referenca te materialit gome



Se bashku me grupin e projektimit hidroteknik eshte bere e mundur disiplinimi i ujrave te catise dhe ato siperfaqesore.

.Te behet krasitja e pemeve ekzistuese dhe mbjellja e atyre te reja.Fillimisht murit perimetral rrethues ti behet riparime ne suvatime dhe me pas te behete lyerja me boje.

Te behet prishja e trotuareve ekzistues ne te gjithë perimetrin e godines dhe vendosja e trotuareve me pllaka betoni 6cm e bordure te parapergatitura b/a 25cm sebashku me shtresat perkatese.

### ***KALIMET E EMERGJENCËS.***

Projektuesit kane parashikuar kalimet e emergjencës (shkallët dhe koridoret).Numri dhe gjerësia e kalimeve të emergjencës eshte brenda standarteve per largimin sa më të shpejtë vend të sigurt jashtë ndërtesës me rrugën më të shkurtër të mundëshme. Kjo eshte bere nga projektuesit (specialistet e mbrojtjes nga zjarri) vendosjen e sinjalizuesve, tabelave, te dhena dhe detaje qe jepen ne projekt.

### ***FIKËSE ZJARRI***

Te behet montimi i fikseve te zjarrit me kapacitet 5 litra secila, me solucion per shuarjen e zjarreve (CO2), prane ambjentit te Laboratorit, dhe nëpër korridore. Ato te vendosen ne vende te dukshme në mënyrë që të përdoren sa më shpejt. Pas cdo përdorimi Fikësi rimbushet. Një herë ne vit fikësi kolaudohet nga specialist zjarrfikës.



Pamje panoramike e objektit



Pamje interior



Pamje interior



## **STANDARDET**

Hartimi i projekt preventivit të zbatimit për objektin “Qendra Kombetare Mirërritjes, Zhvillimit dhe Rehabilitimit të Femijeve” në Tiranë u realizua mbështetur në zbatim të rregullores së urbanistikës në fuqi, akteve ligjore apo nënligjore në fuqi për Kushtet Teknike të Projektimit (KTP) dhe Zbatimit (KTZ). Gjithashtu janë rekomanduar dhe standarte të reja, për përafrimin me normat e BE-se, si edhe të praktika më të mira ndërkombetare në projektim dhe zbatim.

### **Projekti përmban**

- Projektin e zbatimit Arkitektonik me relacionin perkates
- Projektin e zbatimit Konstruktiv me relacionin perkates
- Projektin e zbatimit Hidroeknik me relacionin perkates
- Projektin e zbatimit Mekanik me relacionin perkates
- Projektin e zbatimit kundra Zjarrit me relacionin perkates
- Specifikime teknike
- Preventive se bashku me analizat e cmimeve
- Grafikon e punimeve
- CD