

Objekti i Kontratës:

"Projekt preventiva zbatimi për rikonstruksionin e Godinave të dëmtuara nga tërmeti: Godina e Farmacisë dhe Shëndetit Publik, Godina e Anatomisë dhe Salla e Leksioneve të Godina e Paraklinikut."

Titulli i Projektit:

Godina e Farmacisë dhe Shëndetit Publik

PROJEKT ZBATIM RAPORTI TEKNIK

Përgatitur për:

UNIVERSITETI I MJEKËSISË, TIRANË

Përgatitur nga:

BOE "Atelier 4" sh.p.k, "ArchiMED SPS" sh.p.k dhe "Kejsi - 05"sh.p.k .

Përfaqësuar nga:

ATELIER 4



Pregatitur nga:	BOE "Atelier 4" sh.p.k, "ArchiMED SPS" sh.p.k dhe "Kejsi -05" sh.p.k.
Adresa dhe pika kontakti:	Atelier 4 shpk Rr. e "kosovarëve" Nd. 35, Hy.6. Ap. 4/1, 1019 Tiranë, Shqipëri Përfaqësuar nga: Z. Alban Eftimi Tel. +355 (4) 22 22 804/ 24 30 195 E-mail: alban.eftimi@atelier4.al/ info@atelier4.al
Përgatitur për:	UNIVERSITETI I MJEKËSISË, TIRANË (UMED)
Adresa dhe pika kontakti:	Universiteti i Mjekësisë Tiranë (UMED) Rruga e Dibrës, Nr. 371, 1005- Tiranë Përfaqësuar nga: Znj. Sonila Shkjezi E-mail: sonila.shkjezi@umed.edu.al
Data	17 Mars 2022

PËRMBAJTJA

1.	HYRJE	4
2.	PËRSHKRIMI I PROJEKTIT	Error! Bookmark not defined.
3.	QËLLIMI I SHËRBIMIT	Error! Bookmark not defined.
3.1.	OBJEKTIVI I PËRGJITHSHËM	Error! Bookmark not defined.
3.2.	QËLLIMI I PROJEKTIMIT	Error! Bookmark not defined.
4.	ANALIZA E KËRKESAVE TË TERMAVE TË REFERENCËS	Error! Bookmark not defined.
4.1.	ANALIZA E KRITEREVE DHE KËRKESAVE TË PROJEKTIMIT	Error! Bookmark not defined.
4.2.	AKT – EKSPERTIZA	4
5.	SITUATA URBANE	6
6.	SITUATA EKZISTUESE E ARKITEKTURËS	7
7.	STRATEGJIA E NDERHYRJES	8
7.1.	AKSESI DHE PEISAZHI	9
7.2.	ZONIMET FUNKSIONALE	10
7.3.	FASADAT	14
8.	PROPOZIMET	15
8.1.	PROPOZIMI NR.1	Error! Bookmark not defined.
8.2.	PROPOZIMI NR.2	Error! Bookmark not defined.
9.	PËRFUNDIME	17

1. HYRJE

BOE "Atelier 4" sh.p.k, "ArchiMED SPS" sh.p.k dhe «Kejsi -05»shpk, përfaqësuar nga **ATELIER 4** (referuar në vijim si "Konsulenti"), është kontraktuar nga **UNIVERSITETI I MJEKËSISË (UMED)** (referuar në vijim si "Klienti") për ekzekutimin e Kontratës së Shërbimeve Konsulente për "Hartim projekt preventiva zbatimi për rikonstruksionin e Godinave të dëmtuara nga tërmeti: Godina e Farmacisë dhe Shëndetit Publik, Godina e Anatomisë dhe Salla e Leksioneve të Godina e Paraklinikut".

TË DHËNA TEKNIKE

Nr.	Informacion teknik-Fakulteti i Farmacisë Shëndetit Publik dhe Biblioteka		Njësi	Sasi	Të dhëna teknike specifike
1	Sipërfaqe totale e ndërtesës kryesore	Universiteti i Farmacisë dhe Biblioteka	m ²	2261	Kati përdhe 600 m ² Kati i parë 577 m ² Kati i dytë 577 m ² Kati i tretë 577 m ² Kati nëntokë 831 m ²
2	Numri i kateve		Kate	5	
3	Viti i ndërtimit		Viti	1970	
4	Rikonstruksioni i fundit		Viti	2010	

1.1. AKT – EKSPERTIZA

Aktekspertiza e thelluar është sturuar bazuar në kerkesat e VKM Nr. 26 datë 15.01.2020 "Për kryerjen e aktekspertizës së thelluar në ndërtesat e dëmtuara". Materialet bazë për llogaritjen dhe vlerësimin e gjendjes aktuale të godinës janë:

- Vlerësimi i karakteristikave të materialeve.
- Raporti i studimit gjeologjik të truallit.
- Raporti i vlerësimit të parametrave sizmike.
- Projekti i azhornimit planimetrik dhe volumetrik të godinës.



Metodologjia për hartimin e aktekspertizës së thelluar bazohet në normat Evropiane të projektimit sipas kërkesave të SSH EN 1998-3:2005 ose Eurokodit 8-prEN 1998-3: 2005. Gjatë inspektimit në vend u vërejt se godina paraqet dëmtime në formën e plasaritjeve kryesisht të muraturës, nyjeve etj, nga tërmetet e fundit dhe degradim të materialeve nga koha. Raporti i vlerësimit të gjendjes aktuale të strukturave të godinës ka vlerësuar strukturën mbajtëse kryesore. Dëmtimet e vërejtura në muret jo kryesore strukturale mbajtës nuk janë trajtuar pasi nuk ndikojnë në qëndrueshmërinë globale të strukturës. Për vlerësimin e situatës ekzituese të godinës në vijim paraqiten kërkesat dhe procedura e vlerësimit sipas kërkesave të Eurokodeve pasi nuk ka kusht shqiptar të miratuar për rehabilitimin e godinave. Rezultatet e llogaritjeve janë paraqitur në Aneksin A të Akt Ekspertizës së Thelluar ku paraqiten të detajuara parametrat hyrës në programin llogaritës dhe rezultatet e llogaritjeve për të gjithë elementet strukturale betonarme dhe muraturë.

Nga llogaritja sipas kërkesave të VKM Nr. 26 datë 15.01.2020 "Për kryerjen e aktekspertizës së thelluar në ndërtesat e dëmtuara" objekti nuk plotëson kriteret e kerkuara:

- o Klasa e betoneve të përdorur është më e vogël se minimumi i kërkuar në EC2.
- o Klasa e çelikut nuk plotëson kriteret e kërkuara sipas EC2.
- o Dimensionimi i elementeve është i pamjaftueshëm pasi objekti është llogaritur me parametra më të ulët sizmike se ato të dhëna në raportin sizmologjik.
- o Nga situata e vlerësuar në vend rrjedha e kalimit të ngarkesave në truall nuk ndjek rrugën e parashikuar në projektim për shkak të dëmtimeve.

PËRFUNDIME

- Nga llogaritja dhe vlerësimi i strukturës së godinës së Fakultetit të Farmacisë arrihet në përfundim se kapaciteti mbajtës i struktues është i pamjaftueshëm në kombinimin e ngarkesave me tërmetin.
- Dëmtimet më të mëdha të strukturës vërehen në formën e plasaritjeve të muraturës në muret tërthore të cilët kanë marrë një pjesë të forcës sizmike për të cilën nuk janë llogaritur.
- Duke vlerësuar se ka një numër të konsiderueshëm elementesh strukturore që kanë dëmtime është arritur në konkluzionin se transmetimi i ngarkesave nuk arrin dot të ndjekë rrugën sipas së cilës është projektuar struktura mbajtëse. Bazuar dhe në faktin që kodi sizmik me të cilin është projektuar godina është shumë larg parametrave të kerkuara nga Eurokodet shkalla e dëmtueshmërisë së godinës klasifikohet e lartë.
- Ndërtesa e ka tejkaluar jetëgjatësinë strukturore pasi është projektuar para hyrjes në fuqi të kushtit teknik të vitit 1989. Parametrat llogaritës janë të ulët. Për shkak të moshës mbi 50 vjeçare të godinës dhe dëmtimeve të vlerësuara vihet re mosplotësimi i kushteve konstruktive të rekomanduara nga kodet, si kodet Shqiptare të projektimit ashtu edhe Eurokodet.
- Bazuar në parametrat gjeologjikë, parametrat sizmike, vlerësimi i materialeve, vlerësimi i gjendjes aktuale të ndërtesës dhe llogaritja e strukturës mbajtëse, duke ndjekur plotësimin



e procedurave të miratuara në VKM Nr. 26 datë 15.01.2020 "Për kryerjen e aktekspertizës së thelluar në ndërtesat e dëmtuara", arrihet në përfundim se struktura e ndërtesës nuk plotëson kërkesat e projektimit sipas VKM Nr. 26 datë 15.01.2020. Dëmtimi në strukturë është i madh dhe në këtë situatë godina nuk duhet të përdoret pa u përforcuar në mënyrë globale.

- Përforcimi global i strukturës duhet të bëhet në të gjithë elementet kryesore mbajtës si kolona betonarme dhe muratura.
- Për të kryer ndërhyrjen përforcuese globale të strukturës do të duhet të përforcohet ose të rindërtohet muratura tërthore pasi është shumë e dëmtuar veçanërisht në katin 0, edhe të gjitha nyjet lidhese duhet të rikonstruktohen.
- Bazuar në provat laboratorike të materialeve strukturale, llogaritjes së strukturës, parametrave gjeologjike dhe sizmike struktura nuk përballon shtese kati. Në mënyrë që godina të behet e përdorshme me destinacion përdorimi Fakulteti i Farmacisë struktura duhet të nenshtrohet ndërhyrjes përforcuese globale të strukturës ekzistuese.

2. SITUATA URBANE

Objekti i "Fakultetit të Farmacisë dhe Fakultetit të Shëndetit Publik" ndodhet në anën veriore të rrugës së "Dibrës" përballë Qendrës Spitalore Universitare "Nënë Tereza" dhe shumë afër godinës së Fakultetit të Mjekësisë. Objekti është ndërtuar në vitet 1970 dhe përgjatë viteve është rikonstruktuar vetëm një herë në vitin 2010. Ndërtesa përbëhet nga 4 kate mbi tokë me mbulesë me çati dhe 1 kat nëntokë, me sipërfaqe totale 2975 m².

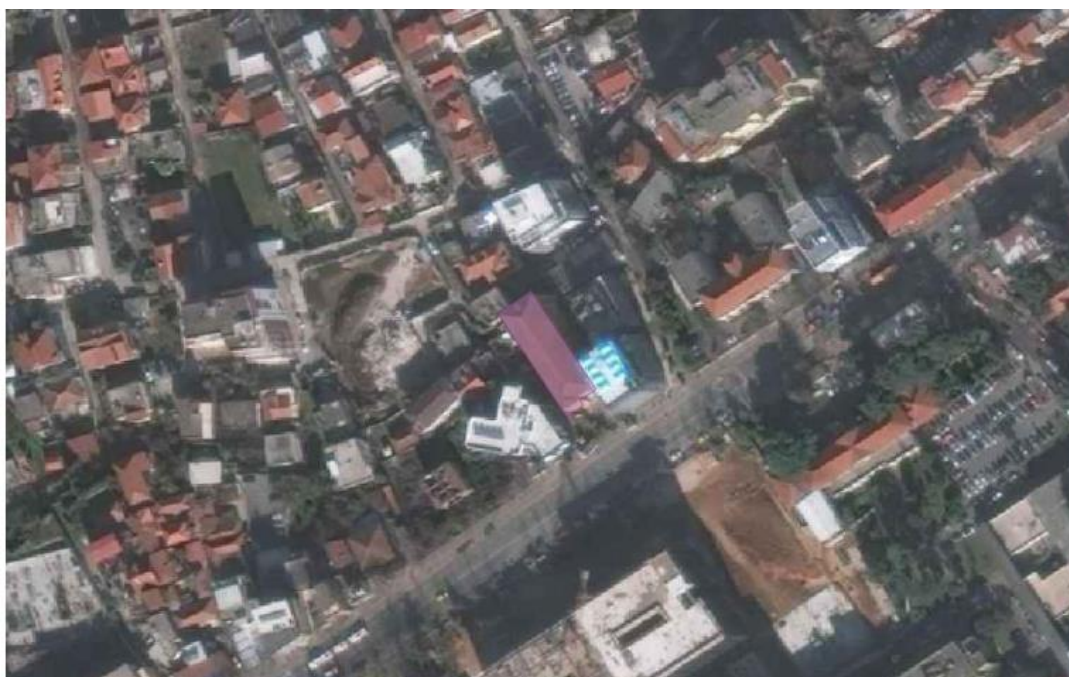


Fig.1. Foto ajrore Godina e Farmacisë dhe Shëndetit Publik

3. SITUATA EKZISTUESE E ARKITEKTURËS

Në planimetri objekti karakterizohet nga një aks korridorit i cili përshkon objektin tej për tej duke siguruar ndriçim natyral në të dy kahet e tij. Ambientet organizohen në të dy krahët e korridorit. Lidhja vertikale në objekt sigurohet nëpërmjet dy nukleve të shkallës ku një shkallë pozicionohet pranë hollit të hyrjes dhe shkalla tjetër në fund të korridorit e cila del jashtë funksionit në katin përdhe pasi është përfshirë në ambientet e bibliotekës, çka e bën të pamundur aksesin publik. Në dy katet e para të objektit pozicionohen ambientet e fakultetit të "Shëndetit Publik" dhe Biblioteka e Fakultetit të Farmacisë. Biblioteka pozicionohet në katin përdhe të godinës. Në katin e dytë dhe të tretë pozicionohen ambientet e Fakultetit të Farmacisë të cilat përbëhen nga salla leksionesh, laboratorët e teknologjisë si dhe zyrat e stafit akademik.

Nuklet e njeve sanitare pozicionohen në çdo kat.

Kati nëntokë shërben për depozitimin e barnave të skaduara, të cilat duhen eliminuar dhe ambiente teknike të kaldajës.

Mbi tarracën e objektit është shtuar një çati 4-ujëse me strukturë metalike e cila është mbuluar me tjegulla qeramike. Ambienti që krijohet midis çatisë dhe tarracës nuk përmbush kushtet për t'u shfrytëzuar si ambient i brendshëm. Hapësirat anësore janë të shumta dhe nuk ka mundësi për të krijuar komfort termik dhe akustik.



Fig.2.3. Foto nga Godina e Farmacisë dhe Shëndetit Publik

Fasada kryesore e objektit trajtohet me veshje me tulla dekorative dhe elemente konstruktive të dala në pah dhe të theksuara në fasadë me ngjyrën e bardhë. Fasadat e tjera trajtohen me suva të lyer me bojë. Hyrja kryesore e objektit bëhet nga fasada kryesore në rrugën e "Dibrës" e cila theksohet nëpërmjet strehës lineare, mbi katin përdhe.

Në mënyrë që godina të rikthehet në funksionin e saj si Fakulteti i Farmacisë dhe Shëndetit Publik, në bazë të akt-ekspertizës rezulton që objekti ka nevojë për përforsim global, gjë që bën të pamundur konservimin e fasadës ekzistuese. Për këtë arsye në projekt është parashikuar një ndërhyrje rrenjësore në të gjitha fasadat, të cilat do i japin godinës një pamje të re dhe bashkëkohore.



Fig.4. Foto nga Godina e Farmacisë dhe Shëndetit Publik

4. STRATEGJIA E NDËRHYRJES

Bazuar në detyrën e projektimit dhe rezultatet e Akt-ekspertizës, ndërhyrja në këtë godinë do të konsistojë në përf forcimin e plotë të strukturës. Nga pikëpamja arkitektonike, rikonstrukcioni i ndërtesës do të mundësojë funksionim optimal brenda mundësisë që lejon hapësira dhe lartësia e objektit. Kjo lloj ndërhyrjeje është e limituar në aspektin funksional pasi nuk ofrohen shumë mundësi për ndryshim apo shtim të hapësirave ekzistuese.

Godina ekzistuese është në një gjendje të dëmtar si pasojë e konsumit përgjatë viteve dhe sidomos si pasojë e tërmetit. Për shkak të kësaj të fundit, objekti ka nevojë të domosdoshme për t'u riparuar, ndaj do t'i nënshtrohet ndërhyrjeve të rikonstrukcionit. Ndërhyrja do të fokusohet në aspektin e përf forcimit global të strukturës.

- Vendosja e kollonave dhe mureve antisizmike parashikuar sipas kodit të projektimit.
- Përf forcimi dhe hidroizolimi i themeleve
- Përf forcimi i mureve mbajtës
- Prishja e soletës së katit të tretë dhe zëvendësimi i saj me një të re
- Vendosja e një ashensori të ri për studentët me aftësi të veçanta
- Riformulim i ambienteve të brendshme dhe rikthimi i funksionalitetit të plotë të tyre.
- Riformulim dhe unifikim i fasadës

4.1. AKSESI DHE PEISAZHI

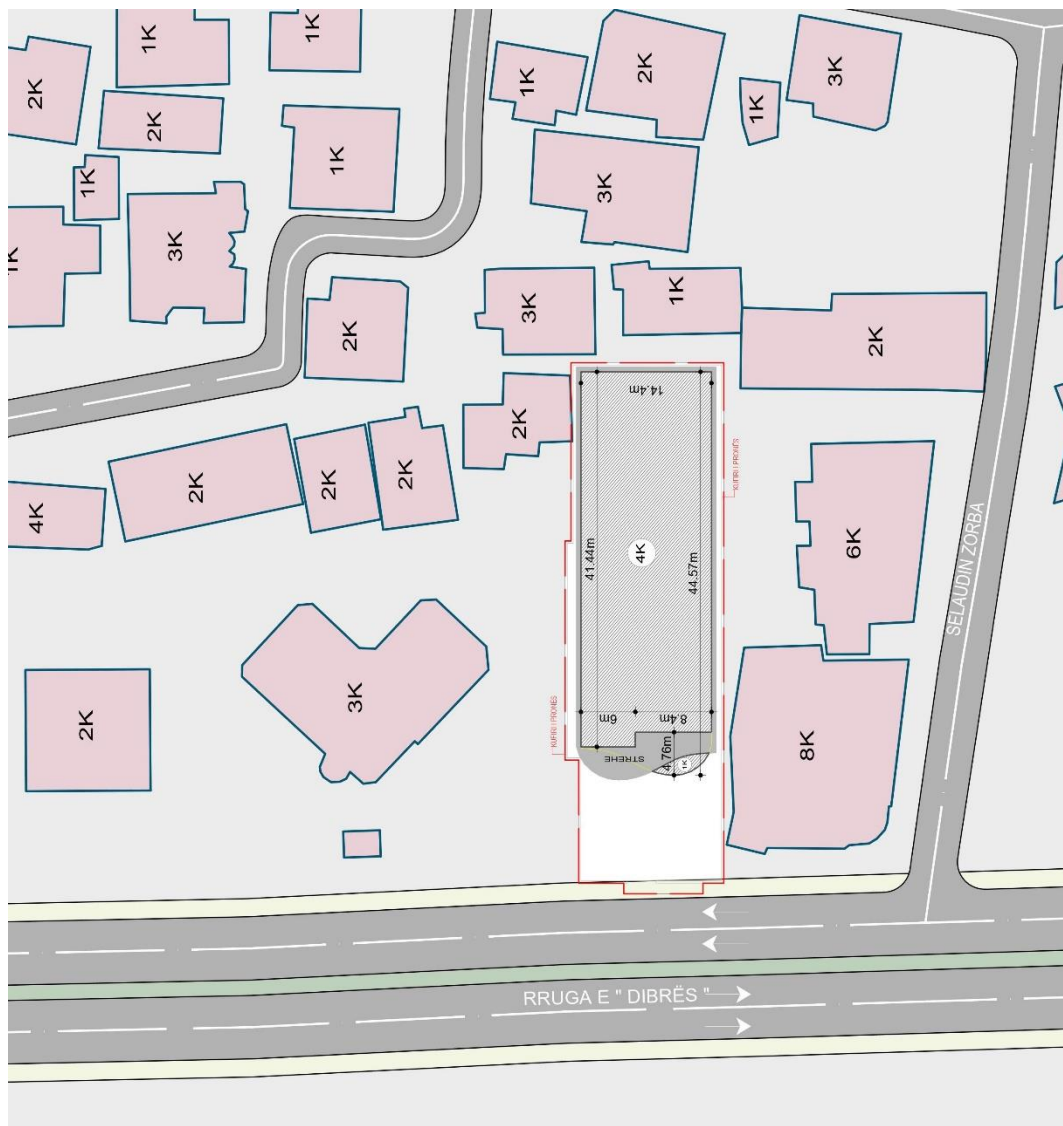


Fig.5. Planvendosje e strukturës

Objekti i "Fakultetit të Farmacisë dhe Fakultetit të Shëndetit Publik" ndodhet në afërsi të rrugës së "Dibrës", dhe hapësira përreth këtij objekti është shumë e limituar.

Në hyrje të rrethimit të fakultetit është vendosur një shkallare e kombinuar me stola dhe gjelbërim, e cila do të shërbejë si ndarje vizuale mes objektit dhe rrugës e cila ka një fluks të lartë të lëvizjes.

Në oborrin para objektit janë parashikuar stola urbanë, gjelbërim si dhe një vend parkimi për biçikletat.

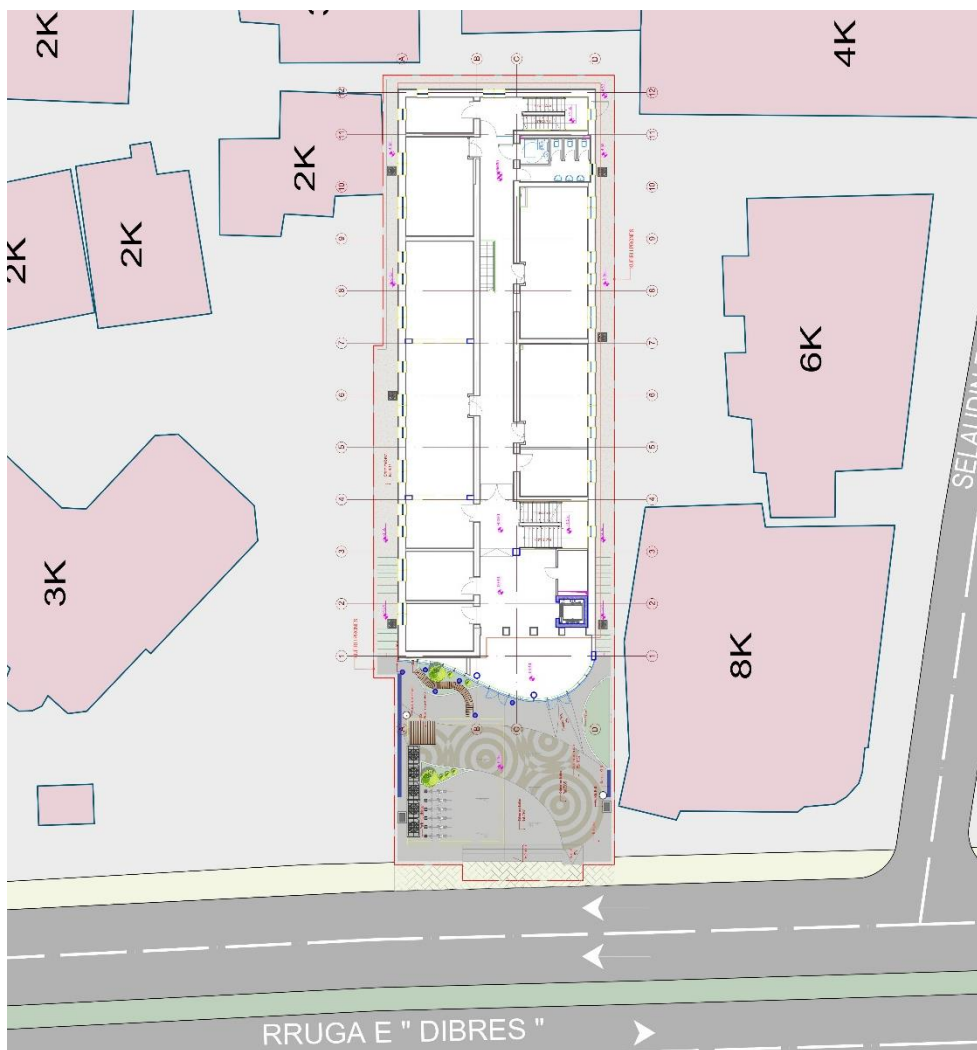


Fig.6. Plani i sistemimit

4.2. ZONIMET FUNKSIONALE

Projekti i propozuar ka për qëllim përmirësimin e kushteve mësimore, por objekti nga pikëpamja strukturore nuk ofron lirshmëri në ndryshimin e hapësirave ekzistuese. Për këtë arsye është ruajtur kryesisht zonimi funksional sipas organizimit ekzistues me ndërhyrje minimale. Nga pikëpamja arkitektonike, rikonstrukcioni si vijim i përf forcimeve strukturore, do të përfshijë ndërhyrje të shpërndara në; prishje dhe përf forcime , riorganizime të ambjentëve në interior, suvatime, lyerje të mureve të brendshme e të jashtme, riparime në sisteme të jashtme, etj.

Përf forcimi i ndërtesës dhe rikonstrukcioni i saj, do të mundësojë përmirësimin e kushteve aktuale të përdorimit të saj . Lëvizja vertikale do bëhet nëpërmjet ashensorit të ri si dhe bllokut të shkallëve në dy skajet që shërbejnë njëkohësisht dhe si dalje emergjence.

Një nga problematikat kryesore të godinës është mungesa e hapësirave të bollshme në funksion të studentëve. Kështu që disa prej ndërhyrjeve janë bërë pikërisht me qëllim që të krijohen këto zona. Në katin nëntokë është propozuar një zhvendosje e një pjese të fondit të bibliotekës për të krijuar një ambient për farmacinë e simuluar. Gjithashtu dhe shtesa në katin përdhe është bërë për të krijuar një vestibul para hyrjes në godinë i cili ndan hapësirën e jashtme me atë të brendshme për të zvogëluar humbjen e nxehtësisë dhe gjithashtu do të funksionojë dhe si një hapësirë qëndrimi.

Ndëroکہ në të gjitha katet është parashikuar një holl në krah të ashensorit që do të shtohet, i cili do të japi më tepër lirshmëri lëvizjes në godinë.

Vëmendje e veçantë i është kushtuar personave me aftësi të kufizuara, për të cilët janë parashikuar të vendoset një ashensor në afërsi të hyrjes kryesore, si dhe rampa dhe tualete sipas standardeve. Në katin e tretë është propozuar që të zmadhohet salla e leksioneve për të rritur kapacitetin e saj, sipas kërkesave në projekt – detyrë. Meqënëse sipas akt-ekspertizës soleta e katit të tretë do të priset dhe do të rindërtohet, prishja e një muri mbajtës për të zgjeruar hapësirën, nuk dikon në qëndrueshmërinë e godinës.



Fig.7. Plani i katit nëntokë – Fondi i Bibliotekës



Fig.8. Plani i katit përdhe - Biblioteka



Fig.9. Plani i katit të parë – Departamenti i Shëndeti Publik



Fig.10. Plani i katit të dytë – Departamenti i Farmacisë

4.3. FASADAT

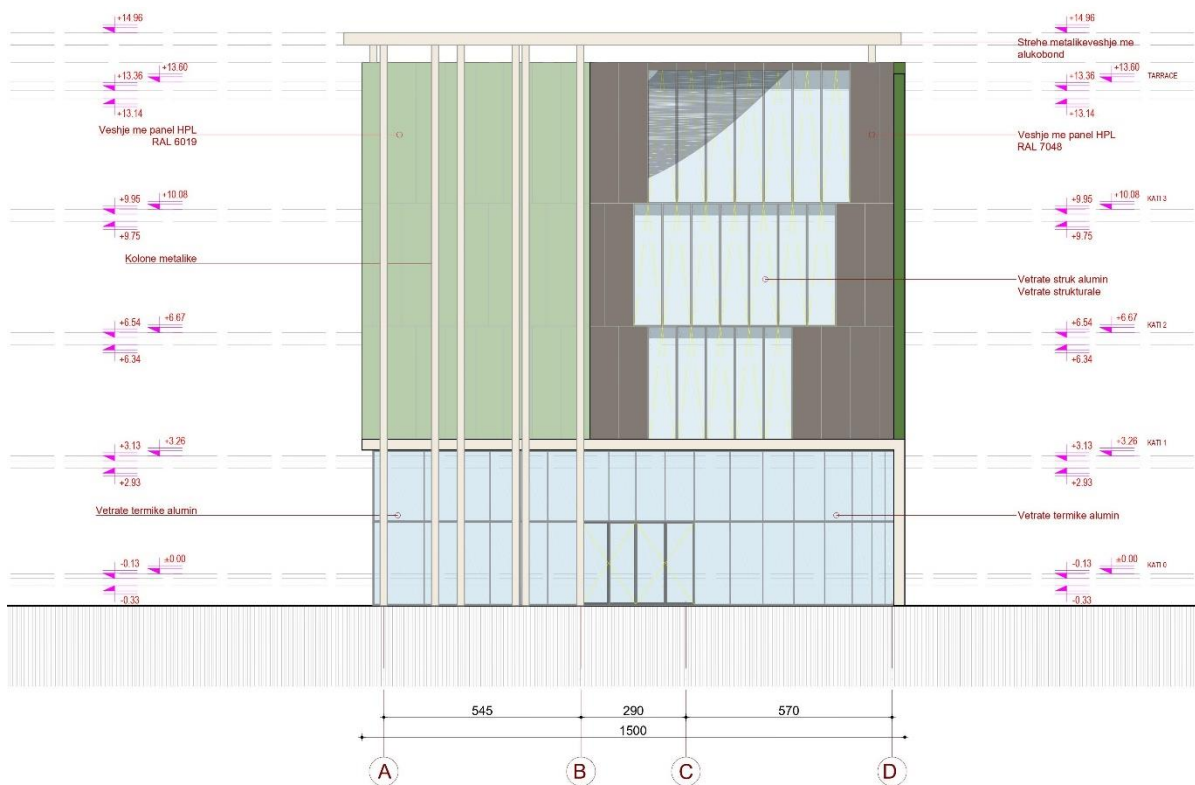


Fig.13. Fasada Jugore



Fig.14. Fasada Perëndimore

Për të ruajtur memorien e objektit si dhe për të respektuar ndirçimin e nevojshëm në interior, është propozuar që faja ballore lindore të jetë transparente në pjesën më të madhe të saj. Një objekt transparent e hap veten kundrejt përdoruesit duke shuar kufijtë dhe duke mikpritur studentët. Për më tepër, hyrja është zgjeruar për të shtuar sipërfaqen e tranzitit e cila prej vitesh ka munguar në këtë fakultet. Pjesa opake e faqes ballore do të vishet me panele ekologjike HPL të cilat do të jetë të tonaliteteve të ndryshme të jeshiles për të simbolizuar "shëndetin e mirë" - qëllimin e studimeve në këtë fakultet.

Objektit i shtohet një strehë e bardhë e lartë 4 kate e cila konturon dhe sinjalizon për përfundimin e objektit në lartësi.

Ky shirit i bardhë horizontal përsëritet në kati e parë për të lidhur objektin si dhe për të orientuar përdoruesin drejt hyrjes. Në faqen perëndimore shfaqet e nevojshme zvogëlimi i vetratave për të shmangur mbinxehjen e objektit si dhe përdorimi i hijëzuesve vertikal.



Fig.17. Vizualizim



Fig.18. Vizualizim

6. PËRFUNDIME

Konsulenti vlerëson që të dyja zgjidhjet do të përmirësojnë sistemin arsimor të Universitetit të Mjekësisë. Të gjitha ndërhyrjet e propozuara janë konform normativave të lejuara të shtetit dhe nuk lënë pas asnjë komponent brenda sipërfaqes dhe lartësisë së lejuar të objektit ekzistues. Të gjitha propozimet janë bërë duke u konsultuar ngushtësisht me komisionin e ngritur të UMED.

Përfaqësues i BOE
Atelier 4