

MIRATOHET:



KRYETARI I BASHKISE KAMËZ
Z.Rakip SULI

FAZA V-VI PROJEKT ZBATIM

RAPORT PARAPRAK PER VLERESIMIN E NDIKIMIT NE MJEDIS

“RIKUALIFIKIM I ZONES PER RINDERTIM VALIAS,KAMEZ”

PROJEKTUES : **B.O.E “ARTECH GROUP & ARENA MK ”**



	B.O.E “ARTECH GROUP & ARENA MK ”	
--	---	--

PERMBAJTJA E LENDES

<input type="checkbox"/> QELIMI I PROJEKTIT DHE OBJEKTIVAT E VNM-SE	5
<input type="checkbox"/> KUADRI LIGJOR.....	6
<input type="checkbox"/> METODOLOGJIA	6
➤ <i>2PËRSHKRIMI I MJEDISIT EKOLOGJIK DHE SOCIAL TË SIPËRFAQES KU PROPOZOHEM TË ZBATOHET PROJEKTI;.....</i>	11
2.1 KARAKTERISTIKAT FIZIKO GJEOGRAFIKE TE ZONES SE PROJEKTIT.....	19
2.1.2 GJELOGJIA E ZONES.....	22
2.2.1 PERSHKRIM I FLORES.....	24
2.2.2 PERSHKRIMI I FAUNES	26
2.3 MJEDISI SOCIAL.....	27
2.5 INFRASTRUKTURA RRUGORE.....	28
2.6 EKONOMIA	28
2.7 MJETET E KOMUNIKIMIT.....	28
2.8 SHENDETESIA.....	28
➤ <i>3.INFORMACION PËR PRANINË E BURIMEVE UJORE NË SIPËRFAQEN E KËRKUAR NGA PROJEKTI DHE NË AFËRSI TË SAJ.....</i>	29
➤ <i>4.NDIKIMET E MUNDSHME NEGATIVE NË MJEDIS TË PROJEKTIT, PËRFSHIRË NDIKIMET NË BIODIVERSITET, UJË, TOKË DHE AJËR</i>	31
4.1 NDIKIMI NE TOKE	32
4.2 NDIKIMI NE ATMOSFERE.....	32
4.5 NDIKIMI NE PERBERJEN E FLORES.....	34
4.6 NDIKIMI NE PERBERJEN E FAUNES	35
4.7 NDIKIMI NE ZHURMA DHE VIBRIMET	35
4.9 NDIKIMI NE MJEDISIN HUMAN	37
4.10 NDIKIMI NE SHENDETIN HUMAN	37
4.11 NDIKIMI NE QARKULLIM DHE INFRASTRUKTURE	37
4.12 NDIKIMI NE HABITATET, OBJEKTET ME STATUS TE CILESUAR.....	37
4.13 NDIKIMI NE PEIZAZH DHE NE TRASHEGIMINE KULTURORE ESTETIKE.....	37
4.14 NDIKIMET E EMETIMEVE KIMIKE NE TOKE DHE RRETHIMET.....	37
4.15 NDIKIMI NE KLIME DHE AJER.....	38
4.16 NDIKIMI NE TURIZEM	38
4.17 NDIKIMI NE EKONOMI	38
4.18 NDIKIMET E TJERA QE SHOQERON PROJEKTI.....	38
TABELA PERMBLEDHESE E NDIKIMEVE NEGATIVE DHE POZITIVE NE MJEDIS.	39
➤ <i>5.PËRSHKRIM PËR SHKARKIMET E MUNDSHME NË MJEDIS, TË TILLA SI: UJËRA TË NDOTURA, GAZE DHE PLUHUR, ZHURMA, VIBRIME, SI DHE PËR PRODHIMIN E MBETJEVE;</i>	41



5.1 TRAJTIMI I UJERAVE TE NDOTUR DHE LARGIMI I MBETJEVE	41
5.2 KLASIFIKIMI I MBETJEVE, MBETJET E RREZIKSHME	42
5.3 MBETJET E NGURTA.....	43
5.3.1 PLUHURI	43
5.4 TRAJTIMI I VAJRAVE TE PERDORUR	43
5.5 MBETJET INERTE	44
5.6 MENAXHIMI I MBETJEVE NGA GOMAT E PERDORURA.....	44
5.7 BATERITE, AKUMULATORET DHE MBETJET E TYRE	44
5.8 TRANSFERIMI I MBETJEVE JO TE RREZIKSHME	45
➤ <i>6INFORMACION PËR KOHËZGJATJEN E MUNDSHME TË NDIKIMEVE NEGATIVE TË IDENTIFIKUARA;</i>	45
➤ <i>7.TË DHËNA PËR SHTRIRJEN E MUNDSHME HAPËSINORE TË NDIKIMIT NEGATIV NË MJEDIS, QË NËNKUPTON DISTANCËN FIZIKE NGA VENDNDODHJA E PROJEKTIT.</i>	45
7.1 HAPESIRA KU DO TE NDERTOHEH VEPRRA , NDIKIMET NEGATIVE.....	45
7.2 HAPESIRA JASHTË SIPERFAQES KU DO TE NDERTOHEH VEPRAT QE DO KETE NDIKIME NEGATIVE ..	45
8. MUNDËSITË E REHABILITIMIT TË MJEDISIT TË NDIKUAR DHE MUNDËSINË E KTHIMIT TË MJEDISIT TË NDIKUAR TË SIPËRFAQES NË GJENDJEN E MËPARSHME, SI DHE KOSTOT FINANCIARE TË PËRAFËRTA PËR REHABILITIMIN	46
8.6 MBJELLJA E SIPERFAQEVERE TE REJA ME FIDANE. PLANI I REHABILITIMIT.....	47
8.MASAT REHABILITUESE NE RAST NDOTJE DHE DENTIMI TE MJEDISIT	51
9. MASAT KONKRETE PER MBROJTJEN E CILESISE SE AJRIT	53
9.1 MASAT KONKRETE PER ADMINISTRIMIN E MBETJEVE TE NGURTA.....	55
9.2 MASAT KONKRETE PER MBROJTJEN NGA ZHURMAT.....	55
9.3 MASAT KONKRETE PER MBROJTJEN NGA ZHURMAT	
9.4 MASAT KONKRETE PER MBROJTJEN E TOKES DHE UJIT	
9.5 MASAT E REKOMANDUARA PER SHMANGIEN E NDIKIMEVE NE UJERAT SIPERFAQESORE DHE NENTOKESORE	
9.6 MASAT E REKOMANDUARA PER TE SHMANGUR TRAFIKUN SHTESE TE KRIJUAR	
9.7 MASAT E REKOMANDUARA PER MENAXHIMIN E MBETJEVE	
9.8 MASAT E REKOMANDUARA PER RESURSET E MATERIALEVE	
10.PLANI I MONITORIMIT DHE MENAXHIMIT TE MJEDISIT	59
10.1 PLANI I MONITORIMIT TE NDIKIMIT NE MJEDIS	60
□ plani i menaxhimit të mbeturinave të prodhuara gjatë zbatimit të projektit	61
➤ <i>1INDIKIMET E MUNDSHME NË MJEDISIN NDËRKUFITAR (NËSE PROJEKTI KA NATYRË TË TILLË).</i>	73
PERFUNDIME DHE REKOMANDIME	74



➤ **HYRJE**

Bazuar ne detyren e projektimit te hartuar nga Investitori nga ana jone si shoqeri projektuese eshte pergatitur materiali i nevojshem teknik per hartimin e Projekt-Zbatimit per objektin “*Rikualifikim i Zones per Rindertim Valias,Kamez*”.

"Artech Group sh.p.k & Arena MK sh.p.k eshte kontraktuar nga bashkia Kamez per ekzekutimin e kontrates per: " Rikualifikim i Zones per Rindertim Valias,Kamez ".

Kamza eshte nje Qytet ne veriperendim te qytetit te Tiranes, me afersisht 133,499 banore .Ne kete vend ne vitin 1952 u hap Universiteti i pare shqiptar "Universiteti Bujqesor i Kamzes" e rendesishme per vete pozicionin strategjik prane Kryeqytetit Tirane , Aeroportit te Rinasit dhe Portit te Duresit. Nje nder qytetet me te reja te Shqiperise, Bashkia Kamez eshte e dyta me e madhe ne Qarkun e Tiranes, dhe e gjashta ne Shqiperi.

Bashkia Kamez bazuar ne Vendimin Nr.468 date 10.6.2020 per shpalljen e zones se re per zhvillim te detyruar, ne fshatin Valias, Bashkia Kamez, ka parashikuar nevojen per Hartimin e Projektit per “*Rikualifikim i Zones Per Rindertim Valias,Kamez*”.

Aktualisht Bashkia Kamez ka rreth 133,499 banore dhe ka ndarjen administrative si me poshte: Qyteti i Kamzes aktualisht nuk ka hapësira rekreative te mirefillte, qe te perdoret per organizimin e lojerve apo eventeve sportive. Njesia e qeverisjes vendore Kamez, ne kuader te procesit te rindertimit shpreh nevojen imediate per projektimin e shesheve, dhe hartimin e planit te pergjithshem per projektimin e tyre , nepermjet te cilit kerkohen idete me te mira nga ana funksionale dhe estetike, koncepte inovative arkitektonike per implementimin e pershtatsheme per te gjitha kategorite e shoqerise.



➤ **1. QELLIMI I PROJEKTIT DHE OBJEKTIVAT E VNM-SE**

Mjedisi eshte bazamenti, mbi te cilin realizohet procesi i zhvillimit ekonomik dhe social ne nje territor te caktuar. Mbrojtja e tij dhe menaxhimi i qendrueshem i burimeve dhe pasurive natyrore, qe gjenden ne kete mjedis, perben nje element kyç ne krijimin e nje standarti te mire jetese per popullsine aktuale dhe nje garanci per brezat e ardhshem.

Qellimi themelor i projektit eshte “Rikualifikim i Zones Per Rindertim Valias, Kamez” Kamez dhe qellimi kryesor i VNM eshte te percaktoje dhe vleresoje ndikimet qe do te kete ne mjedis zhvillimi i projektit gjate zbatimit. Ky raport eshte hartuar ne perputhje me kerkesat e Legjislacionit Shqiptar dhe Direktivat e Bashkimit European per Vleresimin e Ndikimit ne Mjedisi, me akte juridike ligjore dhe nenligjore specifike qe rregullojne ushtrimin e aktivitetit te investimeve dhe gjithashtu aktet ligjore lidhur me mbrojtjen e mjedisit.

Vleresimi i Ndikimit ne Mjedisi eshte nje proces sistematik qe synon te siguroje se jane identifikuar dhe jane marre ne konsiderate te gjitha pasojat mjedisore dhe social-ekonomike te zhvillimit te propozimeve per aktivitetin, si gjate fazes se pergatitjes se tij dhe pas zbatimit. **Synimi kryesor i pergatitjes se Raportit te Vleresimit te Ndikimit ne Mjedisi eshte te identifikohen nderthurjet e mundshme te projektit me mjedisin fizik e social dhe me politikat e mbrojtjes se mjedisit per zonen ku do te zhvillohet projekti.**

Me konkretisht, ky dokument ka per qellim:

- ✓ Te evidentojte pikeprerjet dhe bashkerendimin e aktivitetit me kuadrin rregullator legjislativ kombetar dhe nderkombetar ne fushen e mjedisit;
- ✓ Te pershkruaje vlerat natyrore dhe mjedisore ne zonen ku do te zhvillohet aktiviteti dhe te identifikojte statusin mbrojtjes te saj;
- ✓ Te identifikojte ndikimet e mundshme thelbesore negative ne vlerat natyrore dhe ne mjedis duke propozuar njekohesisht masat per zbutjen e tyre dhe mbrojtjen e mjedisit nga keto ndikime;
- ✓ Te lehtesoje vendim-marrjen e organeve kompetente planifikuese dhe mjedisore per projektin;
- ✓ Te kontribuojte ne permiresimin e menaxhimit te ndikimeve ne mjedis duke perfshire publikun dhe aktoret e tjere vendimmarres;
- ✓ Te identifikojte kufizimet, mundesite dhe resurset te cilat do te influencojne mbi menyren se si duhet te hartohen propozimet per zhvillimin e ketij projekti;



- ✓ Te fokusojë problemet mjedisore si kyçe për planifikimin e zhvillimit të projektit duke promovuar kuptimin me të mirë të marrëdhënieve ndërmjet masave për mbrojtjen dhe infrastrukturën specifike si dhe mjedisit dhe komunitetit përreth;
- ✓ Te harmonizojë ndikimet dhe përfitimet, pra efektet e kombinuara të propozimeve të ndryshme për zhvillimin e veprimtarisë së propozuar me veprimtaritë ekzistuese.

Vlerësimi i ndikimit në mjedis është një vlerësim i ndikimeve të mundshme pozitive dhe negative, që një projekt apo aktivitet mund të ketë mbi mjedisin; përfshirë aspektet natyrore, sociale dhe ekonomike.

Ky raport paraqet një përshkrim të projektit, gjendjen ekzistuese të mjedisit dhe jep një vlerësim të ndikimit. Synimi i këtij vlerësimi është të informojë procesin e vendimarrjes duke identifikuar potencialet e ndikimit në mjedis në mënyrë të konsiderueshme dhe rreziqet e përfitimit të projektit dhe zhvillimit të propozuar në mënyrë, që të sigurojë që vendimarrësit të marrin në konsideratë përpara se të miratojnë projektin. Vlerësimi i ndikimit në mjedis në Shqipëri bazohet në ligjin Nr. 10440, datë 07.07.2011 “Për Vlerësimin e Ndikimit në Mjedis”, i ndryshuar.

a) Bazuar në dispozitat e Ligjit nr.10440 datë 07.07.2011 “Për vlerësimin e ndikimit në mjedis”, veprimtaria e propozuar duhet t’i nënshtrohet procedurës së Vlerësimit Paraprak të Ndikimit në Mjedis, sipas shtojcës II, Projektet Që I Nënshtrohen Procedurës Paraprake Të Vlerësimit Të Ndikimit Në Mjedis, (10.) *Prodhime infrastrukturore. b. Projekte për zhvillime urbane, duke përfshirë dhe ndërtimin e qendrave tregtare dhe parkimet për makinat;*

➤ METODOLOGJIA

Për hartimin e raportit të VNM, porositesi vuri në dispozicion të hartuesve të raportit materialin teknik dhe juridik dhe u realizuan vizita në terren. Ky raport vlerësimi përgatitet me kërkesë të investitorit. U kryen inspektime në terren për të konstatuar vendodhjen, karakteristikat territoriale të kësaj zone, gjendja e faktoreve të mjedisit, si dhe për të terhequr mendimin e komunitetit të zonës dhe zhvillimin e aktivitetit.

Ky raport i ndikimit në mjedis është hartuar duke patur parasysh legjislacionin e shtetit shqiptar dhe të Komunitetit Europian, me akte juridike ligjore dhe nenligjore specifike që rregullojnë ushtrimin e aktivitetit të investimeve dhe gjithashtu aktet ligjore lidhur me mbrojtjen e mjedisit si me poshtë:

➤ KUADRI LIGJOR

➤ Ligje

- Ligji nr.10448, datë 14.07.2011 “Për lejet e mjedisit”, i ndryshuar
- Ligji nr. 81/2017 “Për Zonat e mbrojtura”
- Ligj, Nr.107/2014, "Për Planifikimin dhe Zhvillimin e Territorit", i ndryshuar



- Ligji nr.60/2014, date 19.06.2014 “Per disa ndryshime ne ligjin nr.10448, date 14.07.2011 “Per lejet mjedisore”, te ndryshuar
- Ligji nr.44/2013, date 14.02.2013 “Per disa ndryshime ne ligjin nr.10448, date 14.07.2011 “Per lejet e mjedisit”,
- Ligji nr.10431, date 09.06.2011 “Per mbrojtjen e mjedisit”, i ndryshuar.
- Ligji nr.31/2013, date 14.02.2013 “Per disa ndryshime ne ligjin nr.10431, date 09.06.2011 “Per mbrojtjen e mjedisit” .
- Ligji nr.10440, date 07.07.2011 “Per vleresimin e ndikimit ne mjedis”,i ndryshuar.
- Ligji nr.10463, date 22.09.2011 “Per manaxhimin e integruar te mbetjeve” , i ndryshuar.
- Ligji nr.156/2013, date 10.10.2013 “Per disa ndryshime ne ligjin nr.10463, date 22.09.2011 “Per manaxhimin e integruar te mbetjeve”,te ndryshuar.
- Ligji nr.32/2013, date 14.02.2013 “Per disa ndryshime ne ligjin nr.10463, date 22.09.2011 “Per manaxhimin e integruar te mbetjeve”.
- Ligji nr.10006, date 23.10.2008 ”Per mbrojtjen e faunes se eger”, i ndryshuar
- Ligji nr. 41/2013, date 14.02.2013 “Per disa shtesa dhe ndryshime ne ligjin nr.10006, date 23.10.2008 ”Per mbrojtjen e faunes se eger” , te ndryshuar.
- Ligji nr.9587, date 20.07.2006 “Per mbrojtjen e biodiversitetit”, i ndryshuar
- Ligji nr.68/2014, date 03.07.2014 “Per disa shtesa dhe ndryshime ne ligjin nr.9587, date 20.7.2006 “Per mbrojtjen e biodiversitetit”, te ndryshuar
 - Ligji Nr.9048, datë 07.04.2003 “Për Trashëgiminë Kulturore”, i ndryshuar.
 - Ligji Nr. 162/2014 “Për Mbrojtjen e Cilësisë së Ajrit në Mjedisit”.
- Ligji nr.37/2013, date 14.02.2013 “Per disa shtesa dhe ndryshime ne ligjin nr.9587, date 20.7.2006 “Per mbrojtjen e biodiversitetit”,
- Ligji nr. 48/2016 për disa ndryshime dhe shtesa në ligjin nr. 9385, datë 4.5.2005, “për pyjet dhe shërbimin pyjor”, të ndryshuar

➤ **Vendime te Keshilit te Ministrave**

- Vendim i KM nr. 912, date 11.11.2015 "Per miratimin e metodologjise kombetare te procesit te vleresimit te ndikimit ne mjedis"
- Vendim Nr. 686, datë 29.07.2015 “Për miratimin e rregullave, të përgjegjësive e të afateve për zhvillimin e procedurës së vlerësimit të ndikimit në mjedis (VNM) dhe procedurës së transferimit të vendimit e deklaratës mjedisore”, i ndryshuar
- Vendim i KM nr. 575, datë 24.6.2015 "Për miratimin e kërkesave për menaxhimin e mbetjeve inerte"
- Vendim i KM nr.99, datë 18.2.2005 "Për Miratimin E Katalogut Shqiptar Të Klasifikimit Të Mbetjeve"
- Vendim i KM nr. 652, datë 14.9.2016, "Për rregullat dhe kriteret për menaxhimin e mbetjeve nga gomat e përdorura"
- Vendim i KM nr. 371, datë 11.6.2014, "Për miratimin e rregullave për dorëzimin e mbetjeve të rrezikshme dhe të dokumentit të dorëzimit të tyre".



- Vendim i KM Nr. 765, datë 7.11.2012 për miratimin e rregullave për grumbullimin e diferencuar dhe trajtimin e vajrave të përdorura.
- Vendim i KM, Nr.866, Dt. 04.12.2012 Për bateritë, akumulatorët dhe mbetjet e tyre
- Vendim i KM, Nr.229, Dt :23.04.2014 Për miratimin e rregullave për transferimin e mbetjeve jo të rrezikshme dhe informacionit që duhet të përfshihet në dokumentin e transferimit
- Vendim Nr.994, datë 2.7.2008 për tërheqjen e mendimit të publikut në vendimmarrje për mjedisin

Gjate hartimit te ketij raporti eshte konsideruar:

- Gjendja e mjedisit egzistues e zones siperfaqesore ne te cilen do te realizohet kjo nderhyrje. Eshte konsideruar qe kontraktori duhet te pershtetet me kushtet e pergjithshme te Kantierit te Punimeve dhe te ndertimit atje, siperfaqen e terrenit dhe llojin e materialeve qe do te germohen, mundesine e renies nga terreni i bute ne terren te keq dhe materialet e thyera gjate punimeve , mundesine e vershimeve te permbytjeve, shkarjeve te tokes.
- Ndikimet ne mjedis gjate fazes se ndertimit te objektit
- Ndikimet ne mjedis dhe menyren e zbutjes se tyre
- Harmonizimi dhe lidhja e kesaj veprimtarie me te gjitha masat e nevojshme per mini mizimin e demeve mjedisore
- Infrastruktura e nevojshme per ndertim dhe me pas per funksionim duke konsideruar qe kontraktori te njihet me pozicionin e te gjitha sherbimeve ekzistuese, si kanalet kulluese, linjat dhe shtyllat telefonike dhe ato te elektrikut , linjat e ujesjellesit , tubat etj., perpara se te filloje punimet per germimin, mbushjen apo ndonje pune tjeter qe mund te ndikojne ne sherbimet ekzistuese.
- Kontraktori do te pergjigjet per aranzhimin e heqjes apo spostimit te ketyre sherbimeve ne lidhje me dhe sipas specifikimeve te Autoriteteve perkatese, pas marreveshjes me Supervizorin dhe kur kerkohet nga punimet. Heqja apo ndryshimi i sherbimeve ekzistuese do te jete e programuar me kohe dhe duhet te jete e hartuar paraprakisht per te marre aprovimin me shkrim te Autoriteteve perkatese perpara fillimit te punimeve.
- Ne ato vende ku puna behet ne afersi te linjave ajrore te tensionit te larte, Kontraktori eshte pergjegjes per t'u siguruar qe te gjithe personat qe punojne ne keto zona te jene te instruktuar qe afersia relative e vinçave apo mjeteve te tjera metalike me keto linja shkaktojne lidhje te shkurter elektrike dhe tokezimi.
- Kontraktori do te jete pergjegjes per demtime ne punimet apo sherbimet ekzistuese dhe do t'i kompensoje Punedhenesit çfaredo kerkese te tij per kompensim ne kete drejtim.
- Kujdes i veçante duhet bere per rimbushjen per kompaktimin e tokes nen tuba, kablllo etj. dhe per te mos mbuluar matesat e ekspozuar te ujit dhe saraçineskat.
- Perputhja e ketij projekti me planin e pergjithshem vendor.

VNM-ja ka lejuar dhe ndihmuar ne hartimin e ketij projekti pasi nuk ka ndikime të papranueshme në mjedis dhe ka sherbyer si orientim për të ndihmuar zhvilluesit dhe vendimmarrësit të hartojë projektin e ndertimit me nje ndikim sa më të vogël të mundshëm në mjedis duke identifikuar zbutjen



e mjedisit gjatë studimeve vlerësuese. Kontraktori do të marre të tera masat parandaluese dhe do të sigurojë gardhe të perkohshme për mbrojtjen e publikut nga aksidentet që mund të shkaktohen nga germimet, grumbuj dheu apo materiale të tjera.

Eshtë konsideruar rekomandimi që kontraktori me shpenzimet e tij, menjehere pas përfundimit të çdo pjese të punës do të mbushë të gjitha gropat dhe kanalet si edhe do të niveleje të gjitha grumbujt e dheut që janë germuar apo janë krijuar gjatë punimeve. Kontraktori është përgjegjës dhe do të paguaje të gjitha kostot, tarifat, demet dhe shpenzimet që janë krijuar gjatë ndonjë aksidenti nga gropat dhe kanalet që janë germuar dhe janë lene të pambrojtura apo nga materialet e lena apo të vendosura në gjendje të pambrojtur apo të papershtatshme. Eshtë arritur që hartuesi të identifikojë ndikimet e rëndësishme mbi mjedisin dhe është bashkëpunuar me zhvilluesin për të identifikuar mënyrat nëpërmjet të cilave ato mund të reduktohen. Për këtë është realizuar një proces i përsëritur që ka filluar në fazën të hershme dhe që do të vazhdojë gjatë gjithë zhvillimit të projektit .

Zakonisht nuk është e mundur të zbutet çdo ndikim i një projekti por puna e ekipit të VNM-së është që të punojë me zhvilluesin e projektit për të vendosur se çfarë është e mundur dhe e përballueshme në kontekstin e zhvillimit të propozuar. Sapo është kryer vlerësimi i ndikimeve mbetëse dhe raporti i VNM-së përshkruan masat që zhvilluesi është përgatitur të adoptojë dhe ndikimet mbetëse të mbetura pas zbutjes . Masat zbutëse paraqiten si angazhime në mënyrë që autoriteti kompetent të dijë se çfarë mund të marrë parasysh në marrjen e vendimit nëse do të japë pëlqimin.

2 . PERSHKRIMI I GJENDJES EKZISTUESE DHE I PROJEKT ZBATIMIT

Qyteti i Kamzës aktualisht nuk ka hapësira rekreative të mirefillte, që të përdoret për organizimin e lojërave apo eventeve sportive. Njësia e qeverisjes vendore Kamez, në kuadër të procesit të rindertimit shpreh nevojën imediate për projektimin e shesheve, dhe hartimin e planit të përgjithshëm për projektimin e tyre , nëpërmjet të cilit kërkohen idetë me të mira nga ana funksionale dhe estetike, koncepte inovative arkitektonike për implementimin e pershtatshme për të gjitha kategoritë e shoqërisë.





Figura 1. Plani i Pergjithshem i Zones

Sheshet do te ndertohen ne fshatin Valias. Sheshet ne te cilen do te ndertohet paraqitet teper kaotik. Nuk kemi nje rregull urban te zbatuar pasi eshte nje zone e painvestuar me pare. Sistemi rrugor pershkron sheshin ne te gjithe perimetrin e tij dhe paraqiten si rruge dytesore te cilat jane ne gjendje te keqe, te pashtruara te cilat jane te paaksesueshme nga makinat ne ditet e sotme per shkak te gjendjes se tyre.

Ne shesh kemi nje gjelberim rastesor qe shtrihet ne te gjithe siperfaqen e sheshit duke bere te mundur veshtiresin e aksesueshmerise ne shesh. Kemi pranine e objekteve ekzistuese ku terreni e veshtiresojne kalimin per ne hyrjet e tyre.



- Projekti i shesheve

Siperfaqet totale per secilin shesh:

- Siperfaqe Total Sheshi 1 - 8955m²
- Siperfaqe Total Sheshi 2 - 9350m²
- Siperfaqe Total Sheshi 3 - 5073m²

Pamje nga zona e projektit



- **Planvendosja dhe Plansistemimi**

Duke analizuar gjendjen aktuale veme re se kjo zone eshte e degraduar. Gjelberimi I larte eshte eliminuar ne pjesen me te madhe ku si pasoje ka mbetur gjelberimi I ulet kryesisht shkurre. Projekti do të konsistojë në rikonceptimin e parkut publik për t'iu përshtatur kërkesave të ndryshme të banoreve që frekuentojne zonen. Gjithashtu do të parashikohet dhe vendosja e ndriçimit rrugor,



krijimin e hapësirave të gjelbërta me element të mobilimit urban (stola, kosha të vegjël), si dhe krijimi i mini shesheve.



Figura Planvendosje e shesheve

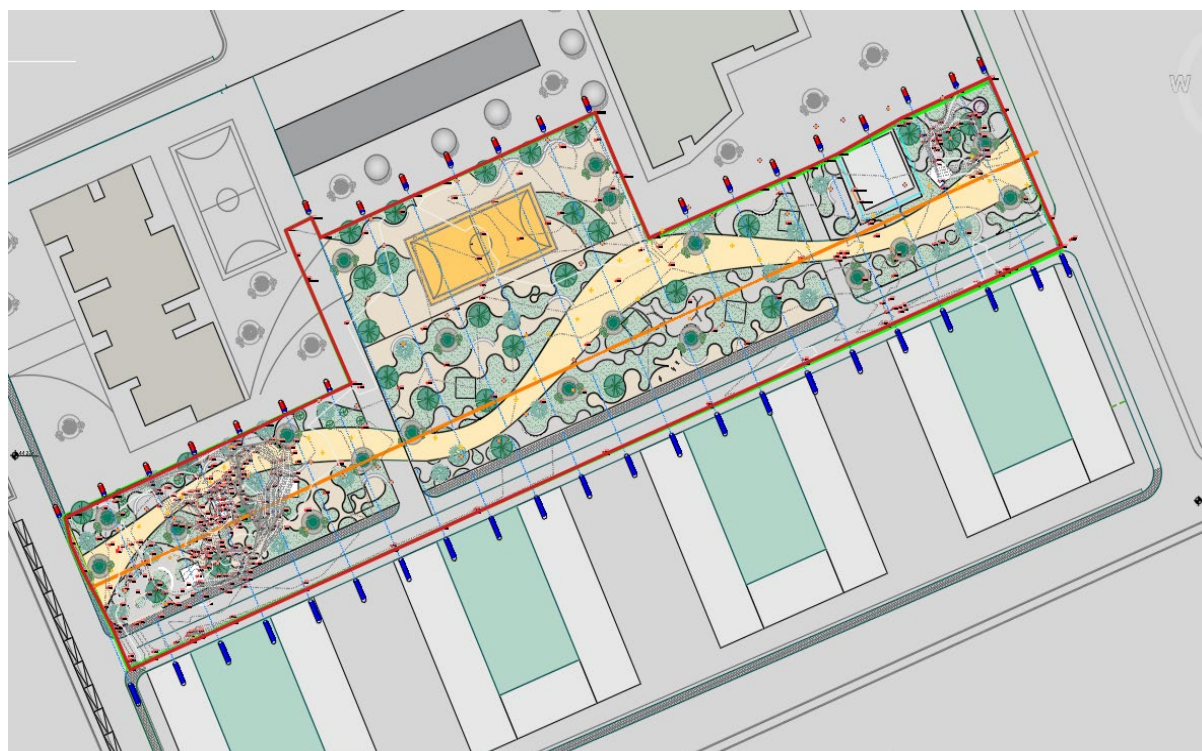


Figura Plansistemim Sheshi 1

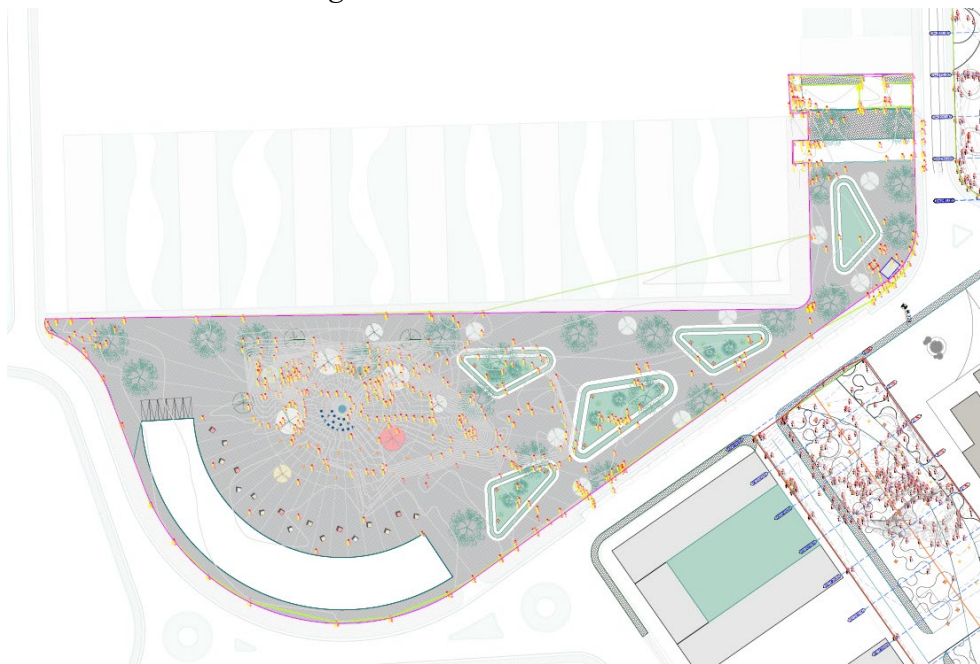


Figura Plansistemim Sheshi 2

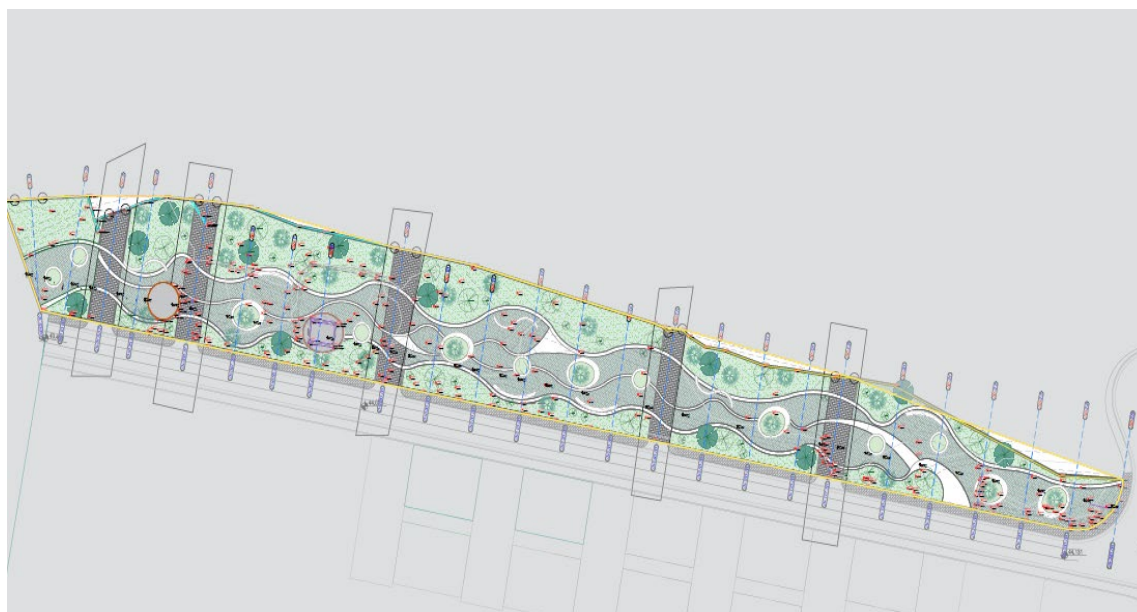


Figura Plansistemim Sheshi 3

1-Rrugët

Rrjeti I lëvizshmërisë brenda sheshit është i përbërë nga një tipologji kalimesh jo të rregullt. Ky rrjet do të ndahet në dy akse kryesore që ndërthuren me njëri-tjetrin duke e bërë të aksesueshem dhe gjithashtu të përshkueshëm hapësirën dhe mini sheshet që do të krijohen brenda tij nga të gjitha anët

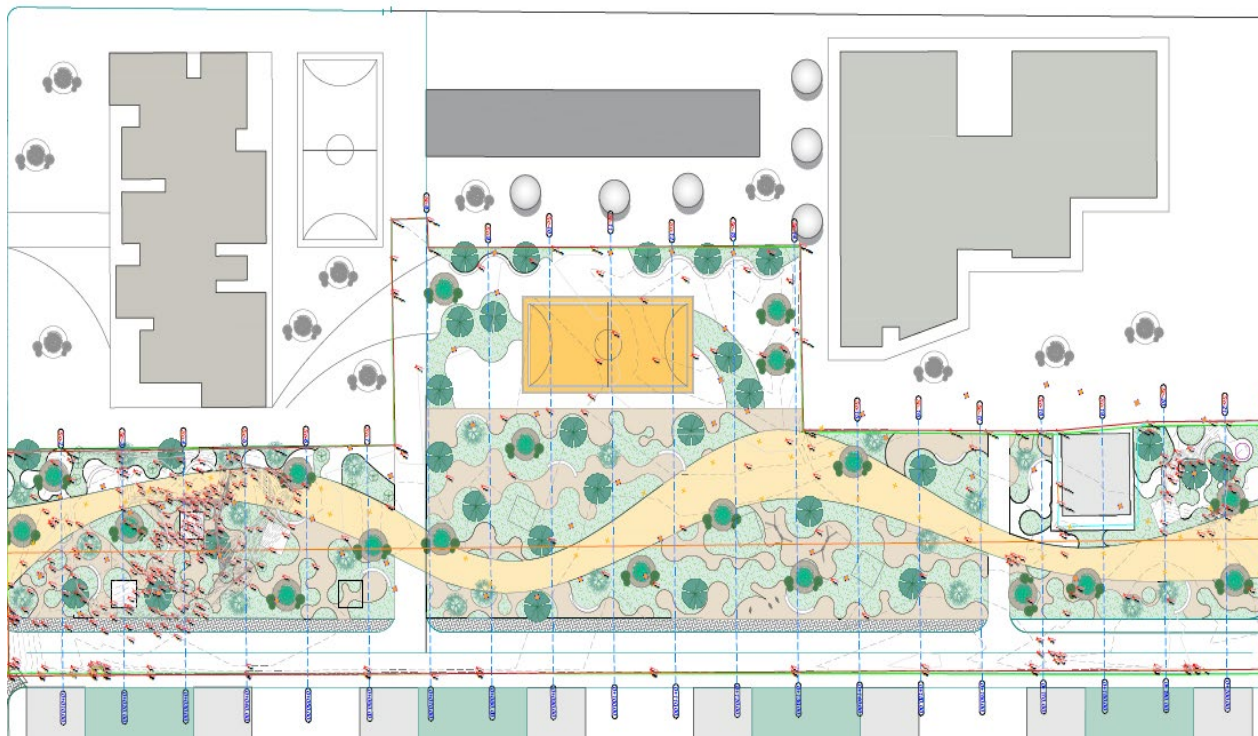


. Ngjyra dhe materiale te ndryshme, jo të rrezikshme në siperfaqe në rast legështie të përqëndruar, të aplikuar në shtrimi e tij, ndihmojnë në orientimin e lëvizjes brenda sheshit.

2-Gjelberimi Lëndina do të jetë një hapësirë clodhëse dhe relaksuese. Ajo mund të shërbejë edhe për piknik. Kryesisht do te mbizotërojë gjelbërimi dhe do të zërë një pjesë të konsiderueshme të zonës në studim. Për ta bërë sa më atraktive këtë hapësirë, është menduar propozimi i hapësirave per mosh ate ndryshme. Hapesire per te moshuar, hapesire per femije dhe nje fushe multifunkionale e pozicionuar prane objekteve arsimore te ndodhura afer. Sheshi për fëmijë 0-14vjec do të përbëhet nga lodra të projektuara vetë, të cilat zhvillojnë imagjinatën e fëmijëve. Ato nuk ju përcaktojnë lojën fëmijëve, por i japin atyre mundësi të krijojnë lojra të reja. Ato janë të realizuar me shufra metalike dhe rrjeta me litarë. Shtrimi do te perbehet kryesisht nga materiale si betoni I lare dhe siperfaqe gjelberimi. Sheshi për lojra tavoline do të jetë kryesisht për moshën e tretë, ku kryesisht do te perdoren per lojra tavoline. Por ai është i përshtatshëm edhe për moshat e reja qe do te sherbejne si hapesira shplodhese apo dhe per tavolina pikniku. Gjithashtu nje nga zonat qe eshte parashikuar eshte edhe perfshirja e zgarave per parkimin e bicikletave te cilat do pozicionohen kryesisht tek hyrjet kryesore.

1. ORGANIZIMI I PLANIT SHESHI 1

Figura Fusha e sportit



Persa i perket mobilimit urban ne Shesh do te perdorim stola ne tre modele te ndryshme, dy prej tyre do te jene prej hekuri te zinkuar dhe stol betoni me gjelberim te ulet me syprine druri te cilit I inkastrohet hijezuesi me diameter 4.5 te cilat integrohen me natyren. Hijezuesi tjetër do te jete me permasa 40x40 I cili do te realizohet me dru duke perfshire keshtu materiale eco-friendly, gjithashtu edhe koshat e mbeturinave do te perbehen nga material druri.

GJELBERIMI

Gjelberimi eshte nje pike tjetër e rendesishme e Sheshit ku do teshtohen perkatesisht keto lloje:

- Magnolia (fidan)
- Bliri
- Shkurre decorative
- Shkurre aromatike (Laavandula, Rosmarinus)

ZONAT

Gjelberim **2919.5m²**

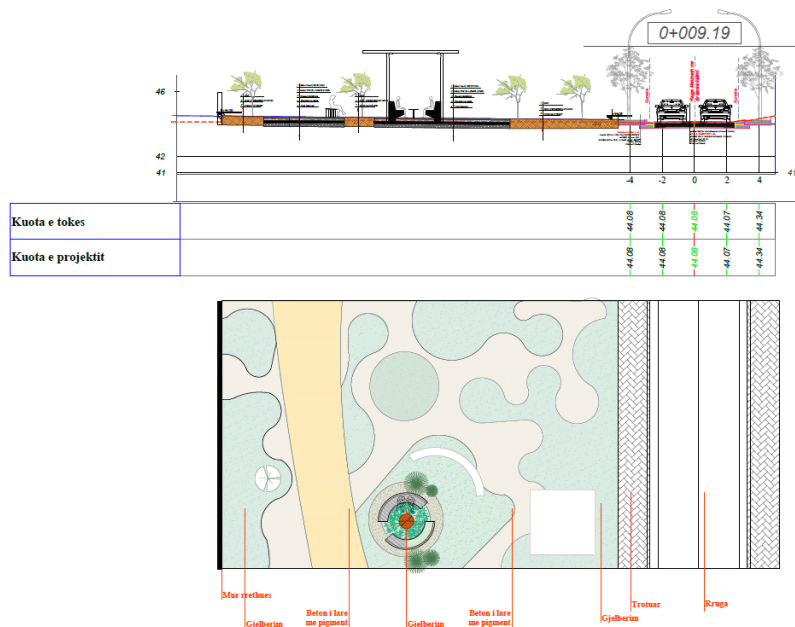
Hapesire Kalimi **2619.6m²**

Pedonale **1520m²**

Rruge **1895m²**

SIPERFAQE TOTALE NDERTIMORE **8955m²**

PRERJE-PAMJE



GJELBERIMI

Gjelberimi ne shesh do te perbehet nga keto lloje:

- Magnolia (fidan)
- Bliri
- Shkurre decorative

Shkurre aromatike (Laavandula, Rosmarinus)

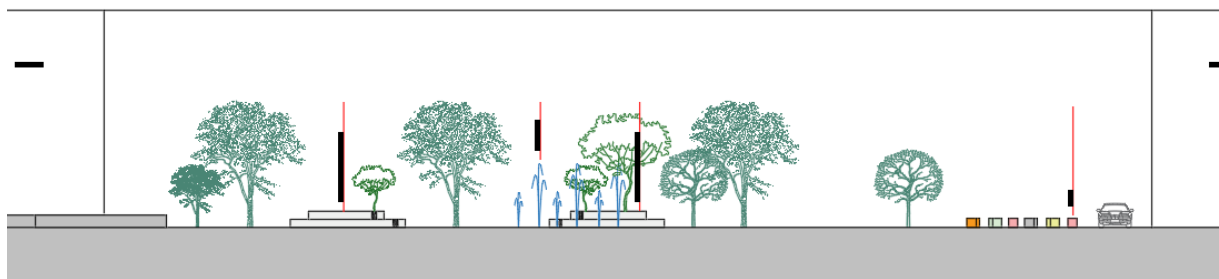
ZONAT

Gjelberim **1178m²**

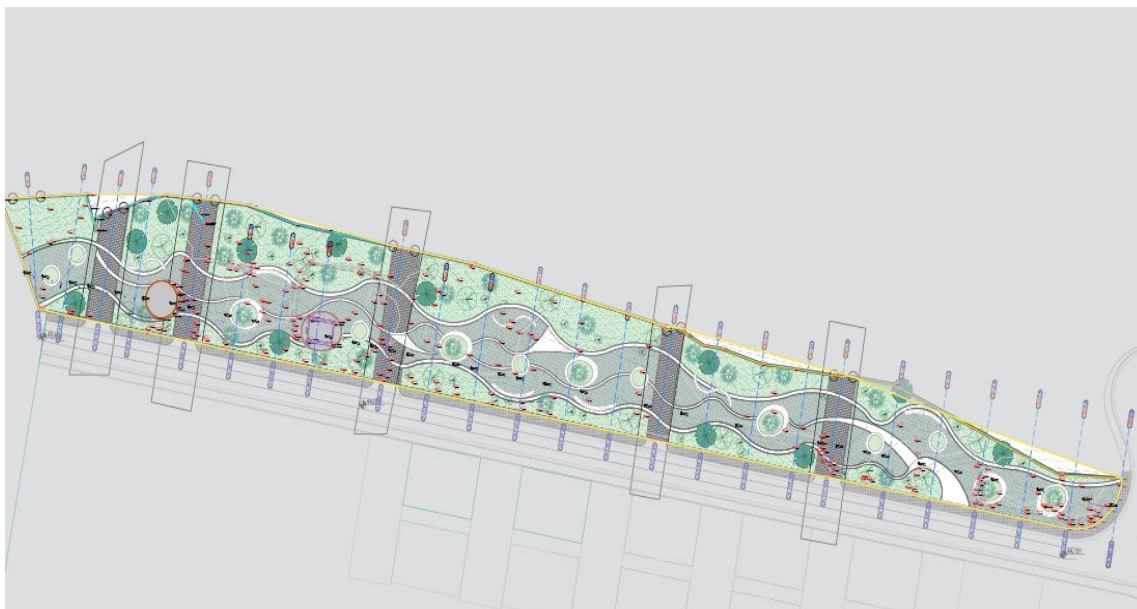
Pedonale **8171m²**

SIPERFAQE TOTALE NDERTIMORE **9350m²**

PRERJE-PAMJE



1. ORGANIZIMI I PLANIT SHESHI 3



ZONATGjelberim **2261m²**Pedonale **2811.6m²**SIPERFAQE TOTALE NDERTIMORE **5073m²****AKSESIBILITETI****1.1 • LEVIZJA RASTESORE E NJERIUT**

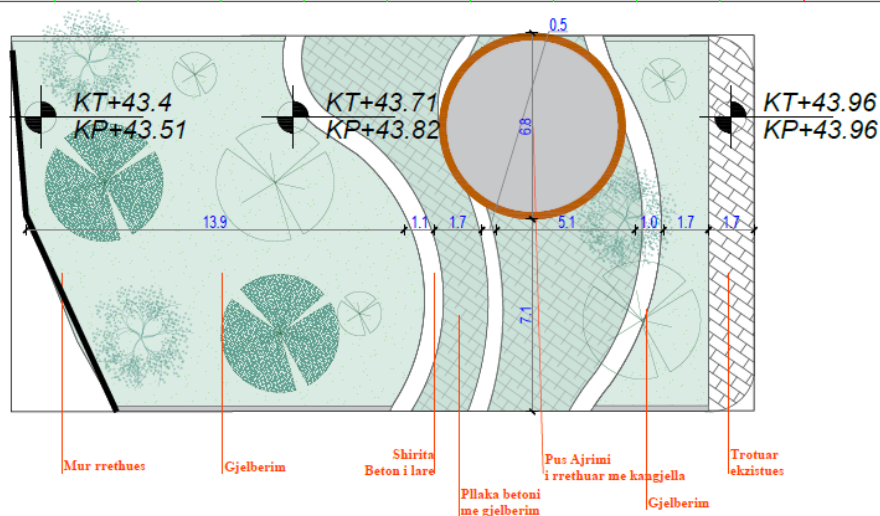
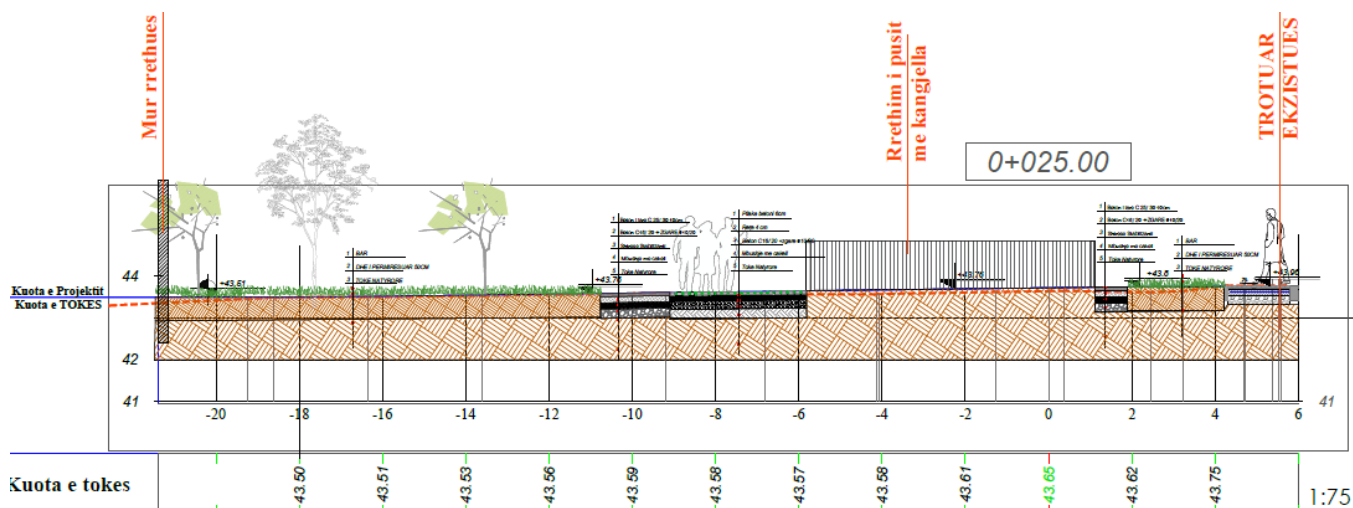
Levizshmeria e parkut eshte menduar qe levizjet rreth tij te kenë si bazë levizjen rastësore të njeriut për të shmangur monotoninë e rrugës. Gjithashtu rruga kryesore do të ketë si qëllim lidhjen e njeriut me elementët arkitektonik të ruajtur në shesh. Për këtë arsye kjo rrugë që do të projektohet do të kaloj rreth e rrotull këtyre objekteve.

Përvec rrugës kryesore të parkut është menduar krijimi i disa rrugëve të tjera dytësore të cilat do të lidhin zonat e tjera rreth e rrotull parkut në mënyrë që të ketë akses dhe në krahët e tjera. Gjithashtu ato do të ndihmojnë dhe për lidhjen e zonave të vet parkut brenda.

Ne sheshin qendror të këtij parku janë vendosur fasha gjelberimi. Përvec stolave të cilat nuk do të mungojnë në të gjithë gjatësinë e rrugëve të parkut është menduar dhe vendosja e hijezuesve.

E rëndësishme në park janë detajet urbane që do të implementohen në to, të cilat e plotësojnë atë jo vetëm në aspektin funksional por edhe estetik.

1.1 PRERJE-PAMJE



- PERSHKRIMI I MJEDISIT EKOLOGJIK DHE SOCIAL TË SIPËRFAQES KU PROPOZOHET TË ZBATOHET PROJEKTI;

3.1 Karakteristikat fiziko gjeografike te zones se projektit

Bashkia Kamëz ndodhet 7 km larg kryeqytetit, Tiranës, në veriperëndim të saj. Kufizohet nga veriu me Krujën, nga jugu me Tiranën, nga lindja me Zall-Herrin dhe nga perëndimi me Bërxullin. Terreni në përgjithësi është i sheshtë, me një pjerrësi të lehtë drejt veriperëndimit. Zona ndodhet në një kuotë që varion nga 80-90 m mbi nivelin e detit në pjesën jugore, që zbret në 45 m mbi nivelin e detit, pranë aeroportit të Rinasit në pjesën veriore. Përshkohet nga rruga kombëtare që lidh kryeqytetin me veriun e vendit. Kamëza ndodhet në trekëndëshin strategjik: kryeqyteti Tiranë - aeroporti i Rinasit - porti i Durrësit. Bashkia Kamëz pas ndarjes së re territoriale përfshin nën administrimin e saj përveç Njesise Administrative Kamez dhe Njësinë Administrative Paskuqan te cilat perbehen perkatesisht



Njesia Administrative Kamez nga -Qyteti Kamëz, fshatrat: Bathore, Laknas, Valias, Frutikulturë, Bulçesh, Zall-Mner dhe Njesia Administrative Paskuqan nga Fshatrat: Paskuqan, Babrru Qëndër, Kodër e Kuqe, Shpat, Fushë e Kërçikëve, Kodër Babrru, Paskuqan Fushë, Paskuqan Kodër.

Bashkia Kamez ka një popullsi prej 133,499 banorësh dhe një sipërfaqe 37.18 km². Kryeqendra e bashkisë së re është Kamza. Të dyja njësitë administrative janë pjesë e rrethit Tiranë, qarkut Tiranë. Në këtë vend në vitin 1952 u hap Universiteti i parë shqiptar "Universiteti Bujqësor i Kamzës" e rëndësishme për vetë pozicionin strategjik pranë Kryeqytetit Tirane, Aeroportit të Rinasit dhe Portit të Durrësit. Si një ndër Bashkitë më të reja të Shqipërisë, Bashkia Kamëz është e dyta më e madhe në Qarkun e Tiranës, dhe e gjashta në Shqipëri me një densitet të popullsisë 100 here me të lartë se mesatarja në rang vendi. Bashkia e re është ndërtuar gjatë 20 viteve të fundit ku rritja e popullsisë ka qenë në përmasa të jashtëzakonshme. Kamza si qendër e banuar numëronte më pak se 5 mijë banorë të përqendruar rreth ndërmarrjes bujqësore "Ylli i Kuq", instituteve të teknologjisë bujqësore si dhe rreth minierës së qymyrit të Valiasit ndërsa popullsia u shtua me shpejtësi nga migrimi i brendshëm i popullsisë përgjatë 25 viteve të fundit. Kamza mori titullin e qytetit në vitin 1996 ndërsa Paskuqani, megjithëse zyrtarisht vijoi të klasifikohet si zonë rurale, u bë efektivisht zonë urbane me një densitet të lartë të ndërtesave dhe popullsisë.

Kamza ka një sipërfaqe të punueshme prej 2,364 hektarë, shifër kjo e papërfillshme në krahasim me popullsinë, ndërkohë që pjesa më e madhe e tokës bujqësore është zënë nga banesat për shkak të ndërtimeve informale. Popullsia e zbritur më së shumti nga zonat veriore dhe verilindore e vendit dhe ndërtimi i banesave të nevojshme për të strehuar këtë popullsi solli zhvillimin e industrisë së ndërtimit ndërsa një numër fabrikash të manufakturës u hapën në zonë ose në periferi të saj për të përdorur krahun e lirë të punës, veçanërisht të grave dhe vajzave. Pjesa më e madhe e punëtorëve të Kamzës udhëtojnë çdo ditë për të punuar për arsim apo për qëllime të tjera në qytetin e Tiranës, tendencë kjo që është më e theksuar për zonën e Paskuqanit. Territori i bashkisë Kamez përkohet nga tre lumenj: lumi i Tiranës, Lanes dhe I Terkuzes. Te tre këta lumenj rrjedhin poshte nga ana juglindore në drejtimin veri-perëndimor përmes lugines së Tiranës. Lumi i Tiranës dhe lumi i Lanes përkohet pjesën qendrore të lugines së Tiranës, ndërsa lumi i Terkuzes rrjedh poshte në periferi të lugines, drejt veriperëndim.

Liqeni i Paskuqanit është një prej resurseve më të rëndësishme ujore të Bashkisë së Kamzës. Ai zë një sipërfaqe prej 170 ha dhe aktualisht zona përreth liqenit është zënë nga banesa informale të ndërtuara pas viteve '90, por numri i tyre është i pakët. Ky liqen mund të marrë një rëndësi të veçantë, pasi në drejtim të tij shkon zgjatimi i bulevardit qendror të kryeqytetit dhe egziston një projekt mjaft ambicioz për ta shndërruar zonën përreth liqenit në një park të madh, të gjelbër me karakter pushues e argëtues. Bashkia e Kamzës nuk ka burime minerale me ndikim të konsiderueshëm në të ardhmen e zhvillimit të saj ekonomik, me përjashtim të minierës Valiasit, e cila përmban burime modeste qymyri. Prej më shumë se dy dekada kjo minierë qëndron e mbyllur dhe nuk është shfaqur ndonjë interes nga subjekte shtetërore apo private për rivënie e saj në shfrytëzim. Në planin strategjik të Bashkisë së Kamzës parashikohet alternativa që zona e minierës të



vazhdojë të ketë karakter industrial, jo mineral, dhe të mund të shërbejë si klaster për aktivitete biznesi në fusha të caktuara (linja prodhimi, magazina, park logjistik etj).



Foto Bashkia Kamez

3.1.1 Kushtet klimatike

Hapësira Tirane – Durrës përfshihet në zonën klimatike mesdhetare fushore të Shqipërisë. Klima e kësaj zone karakterizohet nga dimra të butë e të lagët dhe vera të nxehta e të thata. Një element shumë i rëndësishëm në karakterizimin e klimës së një zone të caktuar është regjimi i temperaturave. Hapsira Tiranë-Durrës ku edhe do të zhvillohet projekti paraqitet thuajse homogjene për sa i përket regjimit të temperaturave. Temperatura mesatare vjetore luhet nga 15 deri 16°C. Janari është muaji më i ftohtë i vitit. Ai karakterizohet nga luhatje të temperaturës $6.6 \div 8.3^{\circ}\text{C}$. Gjatë muajit më të ngrohtë, korrikut, temperatura mesatare luhet nga $30 \div 34^{\circ}\text{C}$. Reshjet në hapësirën Tirane-Durrës arrijnë në 1297 mm në vit.

Këto vlera janë relativisht jo të larta krahasuar me mesataren vjetore në rang vendi që është rreth 1450 mm. Sasia më e madhe e reshjeve bie gjatë periudhës së ftohte të vitit, duke arritur kulmin në muajin nëntor me 13-14 % të reshjeve vjetore, ndërsa muaji më i thatë i vitit është korriku me 3 % të reshjeve vjetore. Kurora e formuar nga kodrat dhe malet që kufizojnë hapësirën Tiranë-Durrës bën që drejtimet mbizotëruese të erës jone veriperëndimi dhe juglindja. Për të njëjtat arsye, shpejtësitë mesatare të erës janë më të vogla nga drejtimet lindje e verilindje. Për të dhënë një analizë më të detajuar të kushteve klimatike të këtij pellgu, janë shqyrtuar serite klimatike të stacionit të Dajt



Rezervuar (980 m mbi nivelin e detit), Petrele (320 m mbi nivelein e detit), te Shengjergj (825 m) dhe Kllojke (645 m mbi nivelin e detit) per nje periudhe 30 vjeçare. Keto stacione ndodhen ne pellgun ujembledhes te marre ne shqyrtim ose jane shume prane ketij pellgu duke bere qe te dhenat e tyre perfaqesojne mjaft mire kushtet klimatike te zones.

3.1.2 Regjimi i temperatures se ajrit

Siç e përmendëm dhe më sipër, pozicioni gjeografik dhe format e ndryshme te relievit reflektohen ndjeshëm në kushtet klimatike të zonës, dhe sidomos në vlerat e temperaturave të ajrit. Nje perfytyrim te pergjithshem te regjimit termik te nje zone jep shqyrtimi i vlerave mesatare vjetore te temperatures. Në aspektin klimatik zona në studim ndodhet në nënzonën klimatike mesdhetare fushore nën ndikimin e fuqishëm të detit Adriatik. Temperatura mesatare e Janarit, muajt më të ftohtë të vitit, arrin deri në 6°C. Gjatë Korrikut dhe Gushtit temperatura mesatare e ajrit arrin deri në 24°C kurse temperatura mesatare shumëvjeçare arrin deri në 16°C. Paraprakisht duhet vënë në dukje se e gjithë ultësira bregdetare (ku ndodhet edhe zona në studim) gjendet nën ndikimin e fuqishëm të detit Adriatik. Ndikimi i tij shprehet në vlerat mesatare të temperaturës së ajrit, në minimumet dhe maksimumet absolute të tyre të cilat ndikojnë në strukturat ndërtimore.

3.1.3 Rrjedhja ujore vjetore

Prurjet e tre lumenjve lumi Tiranës, Lanes dhe i Terkuzes kanë luhatje të mëdha; lumi i Tiranës varion nga 0.3 - 300 m³ / sek; Lumi i Lanës nga 0.1-30 m³ / Sec dhe Lumi i Tërkuzës nga 0.5-400 m³ / Sek ose më shumë. Në pjesën e sipërme të lumit të Tërkuzës është ndërtuar një digë dhe prej këtij ujëmbledhësi furnizohet kryesisht qyteti i Tiranës. Regjimi i natyrshëm i lumit të Tërkuzës aktualisht ka pësuar ndryshime rrënjësore, për shkak të ndërhyrjeve me qëllim marrjen e inerteve. Ujërat sipërfaqësore dhe nëntokësore mund të përdoret si ujë i pijshëm për vlerat e tyre natyrore, por në të njëjtën kohë ato janë të kërcënuara nga ndotja urbane.

Llogaritjet hidrologjike qe do te perdoren per objektin e projektimit , mbështeten mbi parametrat hidrologjike të llogaritur për vendmatjen hidrologjike të lumit të Erzeni në Ndroq dhe mbi të dhënat meteorologjike të stacioneve Shëngjergj dhe Bizë duke pasur parasysh kushtet hidrogeologjike që trajtohen në vijim. Duke analizuar kushtet fiziko – gjeografike të pellgjeve të aksit me vendmatjen Ndroq, mund të pranojmë se ata kanë kushte fiziko-gjeografike të ngjashme, pra klimë të ngjashme, gjeologji të ngjashme, lartësi e sipërfaqe të përafërt, relief e bimësi të ngjashme etj, sepse si e shpjegojmë janë dy shumë pranë njeri tjetrit.

3.1.4 Gjeologjia e zones

Ne zonen e Kamzes dhe Tiranës janë kryer shume studime rajonale dhe lokale. Keto studime janë kryer për objektet e ndryshme që kanë të bëjnë me identifikimin e shtresave me karakteristika të dobëta, që janë prezente në këto rajon si dhe për projektimin e themeleve të godinave shumëkateshe që janë ndërtuar në këto zone. Tarraca e lumit të Tiranës bën pjesë në zonen e Ultesires Perendimore të Shqipërisë. Në Ultesiren e Tiranës janë prezente depozitimet Neogjenike dhe depozitimet e



Kuaternarit, por ne zonen ku do te ndertohet objekti multifunksional jane prezente depozitimet e meposhtme:

Nga studimet e kryera ne zonen e qytetit te Tiranes (nga matjet e kryera ne shpimet per disa vite ne punimet e ndryshme qe autoret kane kryer per kete zone) rezulton se niveli i ujit nentokesor ne dimer dhe ne vere eshte i ndryshem. Ky vit ka qene nje vit me pak reshje dhe niveli i ujit nentokesor eshte takuar me thelle se vitet e tjera me reshje normale ne dimer. Autoret e ketij studimi kane shfrytezuar te gjitha punimet ekzistuese dhe punimet e reja ne to jane kryer matje ne disa kohe gjate gjithe periudhes se studimit dhe rezulton se ne pjesen me te madhe te zones niveli i ujit nentokesor eshte shume afer siperfaqes se tokes (-2.80m dhe ne vere eshte -8.50m). Ne zonen e studiuar ne momentin e shpimeve nuk ka patur reshje masive dhe levizje te rrymave te ujrave siperfaqesore, te cilat mund te kene ndikuar tek niveli i ujit nentokesor. Niveli i takuar eshte niveli mesatar i ujit nentokesor, nuk perjashtohet mundesia qe ne periudhe me reshje masive niveli i ujit te ngrihet deri ne thellesine - 2.00m.

Nga analizat laboratorike ne kemi konstatuar se shtresat ne sheshin e ndertimit jane me perberje argjilore dhe me pershkueshmeri te ulet. Kjo tregon se gjate hapjes se gropes do te kete sasira te vogla te ujrave nentokesore, te cilat me anen e pompave mund te largohen nga gropa e themelit. Rekomandohet qe rrymat e ujrave siperfaqesore te largohen nga skarpatat e gropes se themeleve, sepse ato behen shkak per prishjen e qendrueshmerise se tyre. Nga analizat e kryera rezulton se jane ujera neutrale. Ato nuk jane agresive ndaj hekurit dhe betonit. Sheshi i ndertimit ndodhet ne fushe perhapjen e depotizimeve te Kuaternarit te siperme te formuara nga depotizime liqenore nderthurje te shtresava suargjilore dhe atyre surerore.

Kualifikimi i larte i stafit te laboratorit garanton kryerjen e te gjitha provave gjeoteknike te kerkuara ne kete raport. Drejtuesit e laboratorit vendosin per programin e kryerjes se provave ne perputhje me kerkesat e porositesit dhe konsulentit. Drejtuesit e laboratorit jane pergjegjes per çdo rezultat prove te leshuar. Pajisjet dhe instrumentet matese te laboratorit te vlefshme per keto prova ruhen shume mire, ne menyre qe te garantojne kryerjen e sakte te proves. Çdo pajisje kontrollohet periodikisht sipas procedures se Manualit te Cilesise. Duke u bazuar ne dokumentacionin arkivor mbi ndertimin gjeologjik te rajonit dhe rikonjicionin mbi kushtet konkrete gjeologo-inxhinierike, mund te nxirren keto perfundime:

Bazamenti i rrugeve do të mbeshtet në shpate te qeta te fshatit. Bazamenti i rruges do të inkastrohet në formacione të ranorë dhe argjila të Mesinianit qe paraqitet i qendrueshem dhe kompakt. Ne zonen e depozitimeve deluviale-eluviale nuk verehen dukuri te rreshqitjeve dhe vithisjeve. Ne keto kushte, per bazamentin e rruges duhet te marre ne konsiderate edhe keto dukuri. Shtresa e vegjetacionit eshte shume pak e zhvilluar dhe nuk paraqet probleme gjate ndertimit te rrugeve,kanalizimeve,etj.

Karakteristikat fiziko mekanike te formacionit mbulesor te Kuaternarit :

- o Fraksioni argjilor dhe pluhuror (,0,06mm) 4-7%



o fraksioni reror(0,06-2,0mm	11-16%
o fraksioni zhavoror (>2,0mm	31-47%
o fraksioni poplor (>60-100mm	18-22%
1.Pesha vellimore	1.90 T/m ³
2.Moduli i deformimit	180 kg/cm ²
3.Kendi i ferkimit te brendshem	24°
4.Kohezioni	0.25 kg/cm ²
5.Ngarkesa e lejuar	2.5 kg/cm ²
6.Koeficienti i filtrimit	~ 1 x 10 ⁻⁴ cm/sek

Ne perfundim theksojme se kushtet gjeollogo- inxhinierike te formacioneve ku do te ndertohen nenveprat e rrugëve, kanalizimeve, etj, jane te mira, favorizojne ndertimin objektit dhe sigurojne shfrytezim pa probleme te saj. Gjate punimeve te germimit dhe shtrimit te shesheve, kanalizimeve, eshte e nevojshme prania e ingjinerit gjeolog qe ka hartuar projektin. Ne pergjithesi lidhja infrastrukturore eshte e mire dhe lehteson fillimin e zhvillimin e punimeve te ndertim montimit.

3.2 BIODIVERSITETI DHE HABITATET

Rajoni i Kamzes dhe Tiranës ka një gamë të gjerë flore dhe faune; ekzistojnë rreth 1600 specie bimësh me përqindje të lartë në raport me sipërfaqen e rajonit. Flora e zonës është e pasur me pemë të tilla si lisi, ahu, pemë halore, si dhe pemë frutore si hurma, kumbulla, shega, mana, kajsia e rrushi e shumë bimë të tjera dekorative.

3.2.1 PERSHKRIM I FLORES

Bimesia e zones se Kamzes dhe Tiranës ka karakteristikat e bimesise mesdhetare, e pasur ne llojshmeri dhe me shtrirje te gjere.Ne zonen e saj gjenden mbi 1900 lloje bimesh nga 3500 qe ka I gjithë vendi. Bimesia natyrore e qarkut dallohet per bime te rralla e te veçanta.Takohen te gjitha brezat bimore. **Brezi i shkurreve mesdhetare** shtrihet ne zonat fushore e kudrinore,deri rreth 700-800 metra mbi nivelin e detit.Ai perbehet nga shkurret me gjelberim te perhershëm,si:shqopa,maraxina, mersina etj. si dhe shkoza e drure te tjere gjetherenes ne periudhen e dimrit.Makja me e pasur e me e dendur gjendet ne malesite e Kerrabes.Ne kodrat e Vlores,Prezes etj. eshte prere dhe toka eshte zene me bime te arave ose drure frutore. Pamje e bimesise ne rrugen qe do rikonstruktohet. Deri ne rreth 1000-1200 metra mbi nivelin e detit rriten *dushqet* dhe mbi te *brezi i ahut* dhe ai i *haloreve*, i cili arrin deri ne lartesite 1600m.Lartesite me te medha mbulohen nga *kullotat e pasura alpine*.

Shqopa:Shkurre me gjethe gjithnje te gjelbra e te holla si hala peshku ,qe rritet ne djerrina e gurishte ,me lule si vile.Deget e saj perdoren per fshesa,ndersa rrenjet gungace per te bere cibuke,llulla e cigarishte,por mund te piqen edhe per qymyr.Zeja e cigarishteve dhe llullave ka qene e perhapur ne Tirane .Edhe sot prodhimet artistike prej shqope eksportohen ne shume vende te botes. Mareja:Shkurre e viseve bregdetare ,me gjethe perhere te gjelbra e me lule te bardha .Ato bejne kokrra te kuqe ,si mana toke.Frutat e marse jane te embla dhe mund te hahen.Prej tyre nxirret edhe



raki. Xina:shkurre me shume dege,me levore te murme leskra-leskra;me gjethe pergjithmone te gjelbra qe permbajne lende mjekesore.Bima eshte me lule te kuqerremta qe lidhin kokrra te vogla te zeza ,nga te cilat nxirret nje lloj vaji eremire ,qe perdoret per prodhime parfumerie. Mersina:shkurre me gjethe te vogla e te forta,te gjelbra dimer-vere,me lule te bardha.Nga deget e saj pikon nje lloj lengu me ere te mire.Populli thote:”*Mersine malli,rrush thelleze*”.

Pyjet me te ruajtura jane ato te rajonit malor lindor si:ahishtat e haloret,dhe me pak dushkajat.Zonat bimore me te demtuara nga dora e njeriut jane brezi I shkurreve dhe I dushqeve.Kjo I ka dhene shkak edhe gerryerjeve massive te tokave kodrinore. Rriten edhe shume drure e shkurre,si: plepi, dushku, shkoza, rrapi, caraci, shelgu,mareja, dafina, ferra,driza, gjineshtra.



Pamje nga bimesia e zones

Drure frutore: fiku,rrushi,molla,dardha,mani,shega ,hurma,kumbulla, kajsia, qershia, bananja, bajamja, pjeshka, mushmolla dimerore. Ulliri eshte nje dru I vecante dhe shume I perhapur ne zonen fushore e kodrinore te Tiranes.Rritja e tij lidhe me prodhimin e vajit. Legjenda na con ne kohen e Skenderbeut ,I cili cdo cift te ri qe martohej ,I kerkohej te mbillte nje ulli. Drure dekorative: plepi, bliri ,eukalipti, meshtekna, selvia, rrapi, geshtenja e eger, shelgu lotues, dafina, acacia etj. Barishte te egra:hidhra,urthi,terfili,kulpra,grami,ferra.

Parku pyjor I Dajtit gjendet ne malin e Dajtit ,26 km larg qytetit te Tiranes.Shtrihet nga Shkalla e Tujanit deri te Qafa e Priskes, ne nje siperfaqe prej 3500 ha. Ne pyllin e tij verehet larmia e drureve dhe e bimesise,qe jane te ndryshme nga shpati perendimor ne shpatin lindor e qe mbulojne 80% te

siperfaqes se parkut. *Zona e makjes mesdhetare* me gjelberim te perhershem shtrihet ne shpatin perendimor deri ne lartesine prej 500-600 m, si: kocimarja (mara), shqopa,dellinja etj. *Brezi I dushkut* shtrihet ne lartesine 900-1000 m . Perhapjen me te madhe ne kete brez e kane shkoza,panja e frashri.Ne kete lartesi shtrihet edhe *fusha e Dajtit*,e cila shfaqet nje tarrace e veshur me livadhe,ku aty-ketu gjejme edhe ahun.Kete lloj druri me shpesh e gjejme ne lartesine 1000-1400m,ku formon nje pyll madheshtor shume te dendur me drure shekullore .Ne shpatin lindor, shumellojshmeria e bimesise peson ndryshime,qe kushtezohen nga orientimi i shpatit.Ne kete ane ndeshet geshtenja,e cila ne anen perendimore nuk rritet.Parku pyjor i Dajtit,duke qene shume afer qytetit,eshte edhe nje “fabrike” e madhe per pastrimin e atmosferes se tij.

Nderkohe qe *siperfaqja e projektit i perket nje zone urbane,rrjedhimisht nuk eshte e pasur ne bimesi te larte.*



Pamje nga bimesia e zones

3.2.2 Pershkrimi i faunes

Fauna ne treven e Tiranes eshte e pasur me kafshe e shpende,sit e pyllit dhe te shtepise.Ne Parkun pyjor te Dajtit po edhe ne pyjet apo zabelet e tjera rriten kafshe si :lepuri,kunadhja,ujku,derri I eger, dhelpra, lundra etj. Nga *shpendet e egra* gjejme lloje te ndryshme zogjsh, si: harabeli, mellenja, pellumbi I eger, thelleza, kumria, laraska, sorra, skifteri, huta,bufi, bilbili, qukapiku etj. *Kafshet shtepiake* me te perhapura ne rrethin e Tiranes jane: lopa, buallica, delja, dhia, lepuri I bute, derri etj,ndersa shpendet me te njohura jane:pula, rosa, pata, gjeli I detit etj. *Kafshet e punes* jane: kali, gomari, bualli, kau dhe mushka. Kali dhe gomari perdoren per ngarkim ,per mbatjen e drureve dhe

prodhimeve bujqesore. Bualli dhe kau jane te afte per te terhequr parmenden. Zona e projektit i perket nje zone urbane, mbizoterojne kafshet e shtepise si lopa, delja, qeni, macja etj dhe gjithashtu shpende te insekte te ndryshme



Pamje e flores dhe faunes ne zonen e projektit

3.3 Mjedisi social

Bashkia Kamëz kufizohet në veri, lindje dhe jug me bashkinë Tiranë, në veri- perëndim me bashkinë Krujë dhe në perëndim me bashkinë Vorë. Kamza përbëhet nga dy njësi administrative, Kamza dhe Paskuqani. Kryeqendra e Bashkisë së re është Kamza, në përbërje të së cilës ndodhen 14 fshatra. Nga këto në përbërje të njësisë administrative Kamëz janë fshatrat e mëposhtme: Bathore, Laknas, Valias, Frutikulturë, Bulçesh, Zall- Mner; ndërsa në përbërje të njësisë administrative Paskuqan janë fshatrat: Paskuqan, Babrru Qëndër, Kodër e Kuqe, Shpat, Fushë e Kërçikëve, Kodër Babrru, Paskuqan Fushë, Paskuqan Kodër. Të dyja njësitë administrative janë pjesë e Rrethit të Tiranës, në Qarkun e Tiranës. Për shkak të natyrës mikse të ekonomisë lokale, banorët janë të punësuar në sektorë të ndryshëm si bujqësi, industri dhe shërbime. Numërohen në total rreth 1,900 biznese, nga të cilat 1,600 e zhvillojnë aktivitetin në territorin e njësisë administrative Kamëz dhe pjesa tjetër në Paskuqan. Pjesa më e madhe e aktiviteteve të biznesit është përqendruar në sektorin e tregtisë dhe shërbimeve. Zona karakterizohet nga një zhvillim intensiv urban, i shpejtë dhe transformim i gradual i destinacionit të tokës. Banorët kanë tendencë për të investuar shumë në strehim, i cili financohet kryesisht nga transformimi i destinacionit dhe shitja e ish-tokës bujqësore. Po kështu Bashkia e Kamzës nuk ka burime minerale me ndikim të konsiderueshëm në të ardhmen e zhvillimit të saj ekonomik, me përjashtim të minierës Valiasit, e cila përmban burime modeste qymyri. Prej më shumë se dy dekada

kjo minierë qëndron e mbyllur dhe nuk është shqur ndonjë interes nga subjekte shtetërore apo private për rivënien e saj në shfrytëzim. Në planin strategjik të Bashkisë së Kamzës parashikohet alternativa që zona e minierës të vazhdojë të ketë karakter industrial, jo minerar, dhe të mund të shërbejë si klaster për aktivitete biznesi në fusha të caktuara (linja prodhimi, magazina, park logjistik etj).

3.4 Infrastruktura rrugore

Infrastruktura është e zhvilluar sepse projekti i perket nje zone urbane por nuk është në nivelin dhe standardet e duhura. Rrugët sic përshkruam dhe me siper, ilustruar dhe me foto janë të demtuara dhe do të bëhet një rikualifikim i plote urban i të gjithë zones së projektit.

3.5 Ekonomia

Tirana dhe Kamza janë qendra më e rëndësishme industriale në Shqipëri. Për tu përmendur janë industria e lehtë dhe ushqimore si dhe industria ndërtimore, por edhe industria e ndërtimit të makinerive apo ajo e tekstileve dhe e përpunimit të qelqit. Si në të gjithë vendin ashtu edhe kryeqyteti i Shqipërisë ndodhet në një periudhë tranzicioni. Pas rrëzimit të diktaturës komuniste shumë vepra të dikurshme industriale kanë dalë pjesërisht jashtë përdorimit dhe nuk funksionojnë rregullisht. Por ndërkohë po merren masa të shpejta për rimëkëmbjen dhe vënjen sa më të shpejtë në punë të veprave ekzistuese dhe të reja. *Shumica e popullsisë janë sot të punësuar në sektorin e tregëtisë dhe atë të ndërtimit, në sektorin e shërbimeve publike, atë turistik dhe si punonjës të shtetit.*

3.6 Mjetet e komunikimit

Mjetet e komunikimit janë të shumëllojshme: shërbimet, gazetat kryesore Shoqërite Telekom Vodafon dhe rrjeti Eagle Mobile, TV etj. Shërbimet postare ofrohen në çdo njësi të bashkisë Tirane. Gazetat kryesore dhe revista shpërndahen rregullisht në qytete dhe në fshatrat me të mëdha në periferi të qyteteve dhe jo larg tyre. Libraritë janë të lokalizuara vetëm bashkine Tirane Shërbimi telefonik në këto zone është i besueshëm. Për të zgjeruar kapacitetin e sistemit, janë instaluar linja telefonike të kompanive të ndryshme.

3.7 Shëndetësia

Bashkia e Kamzës numëron 12 qendra shëndetësore primare, nga të cilat 8 ndodhen në njësinë administrative të Paskuqanit (për shkak të numrit më të madh të fashtarave).



➤ 4. INFORMACION PËR PRANINË E BURIMEVE UJORE NË SIPËRFAQEN E KËRKUAR NGA PROJEKTI DHE NË AFËRSI TË SAJ

Tirana dhe Kamza shtrihen mbi shtresëzime dhe xhepa kuaternari. Ato janë shtresëzime aluviale përgjatë rrjedhës së dy lumenjve kryesorë. Disa brezare më të vjetra lumore janë të përbëra nga zhavorr, gurë ranor e baltë argjilore. Tirana shtrihet në një shtresë ujë-mbajtëse me përmbajtje poroze, që është pjesërisht arteziane. Uji i nëndheshëm gjendet kryesisht në pjesën perëndimore të qytetit dhe përdoret si për furnizimin publik me ujë dhe për përdorime private, veçanërisht për industrinë. Puset janë mjaft të cekët, rreth 15 metra të thellë, gjë që i ekspozon ato më shumë ndaj ndotjes nga aktivitetet në sipërfaqe. Të territorin e Tiranës gjenden disa vendburime qymyrguri të pashfrytëzuara, ndërsa aktiviteti më i përhapur sa i përket shfrytëzimit të burimeve natyrore është përpunimi i gurit për ndërtim dhe atij dekorativ.

Ne rajonin e Tiranës, temperatura e ujit është me e larte ne muajet e veres (Korrik - Gusht), ku edhe sasia e energjise diellore është me e madhe, ndersa temperatura me e ulet është ne dimer, ne muajin Shkurt. Paraprakisht duhet vënë në dukje se e gjithë ultësira bregdetare (ku ndodhet edhe zona në studim) gjendet nën ndikimin e fuqishëm të detit Adriatik. Ndikimi i tij shprehet në vlerat mesatare të temperaturës së ajrit, në minimumet dhe maksimumet absolute të tyre të cilat ndikojnë në strukturat ndërtimore. Një nga parametrat më të rëndësishëm të temperaturës së ajrit është temperatura mesatare e tij. Nga analiza e temperaturave mesatare të ajrit dhe të vendmatjeve meteorologjike në periferi të zonës në studim, vihet re se kemi të bëjmë me një zonë pak a shumë homogjene nga ana termike. Për sa i përket luhatjes brenda vitit të temperaturës së ajrit duhet thënë se kemi të bëjmë me një regjim tipik mesdhetar ku temperatura minimale vërohet në muajin Janar, 6.9°C ndërsa temperatura maksimale vërohet në periudhën Korrik-Gusht 23.8°C. Në projektimin e rrugëve, rëndësi paraqet gjithashtu edhe numri i ditëve me temperaturë nën -10°C që quhen ditë të akullta. Në zonën në studim, ditë të tilla janë tepër të rralla dhe në tabelën Nr. 6 janë dhënë temperaturat nën -5°C dhe janë vërtuar vetëm dy ditë me temperaturë nën -5°C.

Rreshjet e shiut:

Reshjet atmosferike janë një nga elementët më të rëndësishëm klimatik që përcaktojnë veçoritë klimatike të zonës në studim. Në rastin e projektimit të një rruge apo më tepër të blloku të tere, veçoritë e reshjeve atmosferike kanë një rol të rëndësishëm sepse kanë të bëjnë me projektimin e sistemit të drenazhimit që lidhet direkt me mbrojtjen e rrugës si dhe me kushtet e transportit të mjeteve lëvizëse nga njera ane si dhe me kushtet e jetesës së banorëve nga ana tjetër. Për sa i përket shpërndarjes brendavjetore të reshjeve atmosferike bie në sy se sasia me e madhe e tyre, rreth 83%, bie në periudhën tetor-maj që në vendin tonë konsiderohet periudha me e lagët e vitit. Muaji me reshje me të larta gjatë vitit është muaji nëntor.



Lageshtia e ajrit:

Si tregues i rëndësishëm i lagështirës së ajrit shërben lagështia relative e ajrit, e cila ka një ndikim të drejtpërdrejtë në aktivitetin ekonomik dhe njerëzor. Siç shihet nga tabela Nr. 16, Ultësira Perëndimore, ku hyn dhe zona në studim, karakterizohet nga vlera mesatare vjetore të lagështirës relative të ajrit që luhetet nga 60% deri 70%. Pjesa perëndimore e vendit tonë ku hyn dhe zona në studim ka vlera më të larta të lagështirës mesatare relative se sa pjesa e brendshme, kjo për arsye se pjesa perëndimore është nën ndikimin veçanërisht të theksuar të detit Adriatik.

Vlerat më të larta të lagështirës mesatare relative përgjithësisht vrojtohen në periudhën e ftohtë të vitit që është e lidhur me veprimtarinë ciklonare që zhvillohet gjatë kësaj periudhe. Siç shihet dhe nga tabela Nr. 16 vlerat më të larta i kanë muajt Nëntor dhe Dhjetor dhe më pas vjen Janari. Gjatë muajve të verës, vlerat mesatare të lagështirës së ajrit janë më të ulta sidomos në muajt korrik dhe gusht që janë muajt më të ngrohtë të vitit. Duke u nisur nga amplituda vjetore, e gjithë zona në studim i përket regjimit detar. Ndikimi i detit ndahet në Tiranë ku amplituda arrin në 14%. Në zonën në studim, maksimumi i lagështirës relative bie në orën 4 dhe 5, ndërsa minimumi në orën 14 dhe 15. Në pjesën më të madhe të natës, lagështia relative qëndron pothuajse e pandryshuar. Në zonën në studim numri mesatar i ditëve me lagështi relative $\geq 80\%$ luhetet për Tiranën rreth 40.5 ditë.

Një tregues karakteristik është dhe amplituda e lagështirës relative që vë në dukje ndryshimet që vërehen në vlerat e lagështirës relative gjatë ditës, muajt dhe vitit. Gjithashtu është karakteristike rritja e saj me shpejtësi nga vera në vjeshtë se sa ulja e saj nga dimri në pranverë. Kjo ndodh edhe për arsye të rritjes së shpejtë gjatë muajve të vjeshtës. Stuhite (Breshër) Stuhitë për vendin tonë janë të shumta dhe ndodhin në të gjitha stinët e vitit. Shumë ditë me breshër ka në muajt e dimrit, gjysmën e dytë të vjeshtës dhe gjysmën e parë të pranverës dhe pak në korrik dhe gusht. Në Tiranë vrojtohen gjatë vitit 8 ditë me breshër. Në Tiranë, më 24 Maj 1963, gjatë 40 minutave breshëri formoi një shtresë prej 1 deri cm. Si rregull, zgjatja e breshrit është 3 deri 5 minuta. Në zonën në studim breshëri vrojtohet në çdo kohë të vitit, por më shumë në periudhën e ftohtë të vitit. Gjatë janarit pothuajse vrojtohen ditë me breshër. Në periudhën e ngrohtë të vitit numri i ditëve me breshër është i pakët, gjithashtu stuhitë në vendin tonë mund të ndodhin në çdo muaj të vitit; kjo tregon karakterin mesdhetar që ka klima e vendit tonë.

Tabela: Sasitë më të mëdha të rrebesheve për intervale të ndryshme kohe të rënies të vërejtur gjatë viteve me të dhëna (në mm). Nga analiza e materialit mbi stuhitë me shumë ditë me stuhi ndodhin në pjesën perëndimore të vendit tonë. Konkretisht në Tiranë ka mesatarisht 30.3 ditë në vit me stuhi. Në pjesën perëndimore të vendit tonë numri më i madh i ditëve me stuhi vrojtohet në muajin maj, dhe në Tiranë, gjatë këtij muaji ka 4 ditë me stuhi. Shkaku kryesor që maksimumi i ditëve me stuhi vrojtohet në muajin maj dhe qershor duhet kërkuar në qarkullimin e masave ajrore dhe rastisjen e cikloneve. Muaji maj përfshihet në periudhën e qarkullimit dimëror të atmosferës që zëvendësohet me qarkullimin veror, domethënë me ardhjen e masave ajrore nga deti në thellësi të territorit.



Diellezimi:

Njohja e karakteristikave të diellzimit është e domosdoshme në projektimin e qendrave urbane. Madje, studimi i këtij elementi klimatik duke dhënë ligjshmërinë e tij në kohë dhe hapësirë për zonën në studim (që është dhe zonë bregdetare) është me vlerë praktike. Në përgjithësi, studimi mbi këtë element u mbështet në analizën e karakteristikave kryesor të tij: zgjatja faktike e diellzimit, dhe numri i ditëve me diell. Zgjatja faktike e diellzimit varet kryesisht prej gjerësisë gjeografike, pozicionit topografik. Më i rëndësishëm është pozicioni gjeografik i vendmatjen se sa elementi i diellzimit. Zgjatja faktike e diellzimit për vendmatjen e Tiranës (që përfaqëson zonën në studim) u bë duke shfrytëzuar të dhënat shumëvjeçare të buletineve meteorologjike).

Vlerat më të larta të zgjatjes mujore të diellzimit vrojtohen në Korrik dhe Qershor kur është zgjatja më e madhe astronomike e ditës. Vlerat më të ulëta të sasisë të orëve me diell vrojtohen në muajin dhjetor, gjë që përkon edhe me zgjatjen më të vogël astronomike të ditës. Treguesi tjetër klimatik me interes është dhe numri i ditëve me diell. Nga një vështrim që mund t'i bëhet tabelës Nr. 24 vërehet në periudhën maj-shtator pothuajse nuk vrojtohet as një ditë pa diellzim. Shpërndarja territoriale e ditëve me diell përputhet me shpërndarjen territoriale të sasive të orëve me diellzim. Numri më i madh i ditëve me diell vrojtohet në stinën e verës, kurse në stinën e dimrit vrojtohet numri më i vogël i tyre.

4.NDIKIMET E MUNDSHME NEGATIVE NË MJEDIS TË PROJEKTIT, PËRFSHIRË NDIKIMET NË BIODIVERSITET, UJË, TOKË DHE AJËR

Para se të kalojmë tek vlerësimi dhe identifikimi i ndikimeve në mjedis, ne shoqëri dhe ekonomi është e domosdoshme të njohim natyrën e ndikimit/ëve. Ndikimet mjedisore, socialë e ekonomike të një projekti janë këto ndryshime rezultante në parametrat mjedisore, socialë e ekonomike, në hapësirë dhe kohë, karahasuar me çfarë mund të ketë patur ndodhur kur projekti nuk do të ishte marrë. Parametrat janë të çdo tipi të receptorëve mjedisore, socialë e ekonomike, shënuar mëparë: si cilësia e ajrit, cilësia e ujit, zhurmat, vibrimet, papunësia, etj. Ndikimet në mjedis në përgjithësi trajtohen si ndikime:

1. Gjate fazes ndertimit
2. Gjate fazes se funksionimit

Ndertimi do të bëhet sipas një projekti bashkëkohor dhe që në fazën e projekt idese është konsideruar që do të zbusë ndikimet mjedisore. Nepermjet vlerësimit të ndikimit në mjedis i cili nuk është thjesht për të vlerësuar apo karakterizuar mjedisin, por më tepër për të ndikuar në projektim që të bëhen zgjidhjet sa më të mira si edhe për të siguruar që përpjekjet për të zbutur efektet negative të reflektohen në projekt. Kriteri për të arritur në vlerësimin e efekteve mjedisore mund të konsiderohet si një lloj formule.



4.1 NDIKIMI NE TOKE

Gjate fazes se ndertimit Nga studimi gjeologjik eshte konstatuar qe zona perbehet nga formacione te qendrueshme: Ndikimi i punimeve per ndertimin e objektit dhe permasat e nderhyrjeve do te jene konsiderueshme, por megjithate keto inerte qe do te dalin gjate punimeve do te sistemohen dhe do te dergohen ne venddepozitimim e miratuar nga Bashkia Kamez . Mund te kete derdhje aksidentale te karburanteve te automjeteve gjate ndertimit te objektit, por me ndikim te perkohshem. Toka eshte element qe peson ndryshime gjate zbatimit te projektit (gjate ndertimit te objektit) sepse:

- Do te germohet material por do te rikthehet ne fazen e rehabilitimit te terrenit.
- Do te kryhen punime betoni (M 150, M200 dhe M250).
- Keto punime, te cilesuar me lart shoqerohen me nje volum te vogel germimesh.
- Do te shtrohet zhavorr dhe do te behen punime te ndryshme si, betonime, dhe risistemime per riformulimin e peisazhit duke e kthyer ate ne gjendjen e meparshme visuelle etj. Ndertimi i ketij objekti fillimisht do te kerkoje ngritjen e kantjerit te punimeve sipas percaktimit te vendit qe do te vendoset ne bashkepunim te sipermarresit te punimeve dhe njesise se qeverisjes vendore ne njoftim dhe dijeni te supervisorit te punimeve dhe me pas do te behen germimet e percaktuara ne projekt – preventivin e hartuar per kete lloj objekti me ane te mjeteve germues dhe largimi i materialit do të bëhet nga mjete vetshkarkuese apo kamionë të një tonazhi të caktuar.

Tek punimet e germimeve duhet nga njëra anë të mbrohen njerëzit, të cilët nuk janë të përfshirë në ndërtimin e projektit, e nga ana tjetër duhet të mbrohen njerëzit e inkuadruar në realizimin e projektit. Gjithashtu duhet mbrojtur kantjeri i punes ne menyre te panderprere gjate te gjithë kohes.. Cikli i germimit do te perfshije:

- Germimet per krijimin e terreneve sportive sipas parashikimeve dhe projektit ne menyre qe te arrihen standartet e kesaj kategorie rruge.
- Ngarkimin e materialit të gërmuar nëpër kamionë apo largimin e këtij materiali dhe depozitimim e tij në vendet e autorizuara nga njesia vendore.
- Kthimin e automjeteve të transportit per ne zonen e ndertimit te projektit. Mbrojtja e njerëzve të painkuadruar duhet bërë në atë mënyrë që të bëhet rrethimi (me gardh, rrjetë gabiant etj.) i vendeve qe do punohet ne lartesi ose thellesi i cili nuk i lejon ata (sidomos fëmijët) të rrezikohen. Gjithashtu, duhet vendosur tabela paralajmëruese me të cilën ndalohet kalimi i rrethimit nga persona që nuk punojnë në projekt.

Materiali i përshtatshëm dhe materiali i rimbushur nga punë të përkohshme do të përdoren për rimbushje vetem me miratim dhe pelqim te supervisorit te punimeve . Çdo material i tepërt do të jetë në dispozicion të mungesave të materialeve të kërkuara. Të gjitha materialet që rezultojnë nga prishjet, do të kontrollohen më parë nga Supervisorit dhe ripërdorimi i tyre do të autorizohet nga ai. Tërësia e proceseve ndërtimore që do të kryhen në këtë sipërfaqe e percaktuar per zhvillim është ajo që kryhen përgjithësisht në çdo kantier ndërtimi , vendosja e piketave sipas percaktimeve ne projekt – preventivin e ketij objekti , realizimi i punimeve te germimeve dhe largimit te materialeve te dala nga germimi, betonime të ndryshme, shtrime dhe veshje me



pllaka guri per trotuaret, punimet e kanalizimeve , punimet elektrike si dhe punime te tjera te planifikuara dhe te paplanifikuara qe mund te dalin gjate ndertimit te objektit.

Gjate fazes se shfrytezimit ndikimet do te jene pozitive, nuk do te kete ndikime negative.

4.2 NDIKIMI NE ATMOSFERE

Gjate fazes se ndertimit te objektit, procesi i punes do perfshije dhe germimet te cilat mund te sjellin emetim pluhurash ne atmosfere. Shoqeria investitore do te zbatoje masat e percaktuara ne raportin e VNM-se ne menyre qe emetimi i pluhurit ne atmosfere te jete sa me i vogel. Ky ndikim do te shfaqet vetem gjate fazes se ndertimit te objektit. Gazet e demshme te cliruara nga djegia e karburantit te automjeteve mund te krijohen gjate fazes se ndertimit te objektit por gjithnje pa i kaluar limitet e lejuara, nderkohe qe gjate shfrytezimit te objektit emetimet e gazeve te demshme do te jene vete nga qarkullimi i automjeteve.

Çlirimet e gazrave në ajër që lidhen me ndertimin e vepres mund të ndodhin nga dy burime te pavarura:

- Çlirime ndotesish nga djegiet e makinave private dhe atyre të ndertimit, me motor me djegie te brendshme.
- Pluhuri qe del nga punimet per ndertimin e tereneve sportive apo dhe te infrastruktures perkatese
- Pluhur qe del nga levizja e makinave mbi rruget e shtruara ne sheshin e objektit.

Çlirimet e gazrave në ajër që lidhen me ndertimin , per dy tipet e burimeve që u përmendën ndryshojnë sipas llojeve te veprimtarive dhe lidhen me fazat e ndryshme tipike të një projekti ndertimi. Kështu mund të dallohen fazat e mëposhtme të këtyre clirimeve në projekt e vepres:

- Pergatitja e zonës për ndërtim që perfshin nivelimin dhe stabilizimin e dheut, aktivitetet prerese dhe mbushese, te cilat mund te perfshijne levizjen me makineri te renda per zhvendosjen e dheut apo masave te shregullta, ngarkimin e materialeve, trafikun e automjeteve në rruge te pashtuar te mjedisit;
- Largimi i mbeturinave te pengesave natyrore dhe atyre te krijuara nga dora e njeriut, të cilat mund te perfshijne
- heqjet mekanike, ngarkim/shkarkimet e materialeve .
- Ndertimi i pergjithshem; i themeleve, kostrukcioneve prej çeliku, punimeve të brendshme dhe te jashtme, instalimeve dhe tubacioneve elektrike, hidraulik, ventilimit apo edhe ngrohjes.

Çlirimet e gazrave dhe pluhurave në ajër nga keto veprimtari të zakonshme ndertimi perfshijne:

- Çlirimet e gazta nga djegiet (COV, NOx, CO, SOx, PM10) nga makinerite e renda levizese me dizel apo benzine, paisjet ndihmese portative si dhe automjetet e transportit të punonjesve
- Pluhurat qe dalin (PM10) nga germimi i dheut apo nga shëmbjet e ndryshme që ndodhin në kantier



Ndonëse dihet që pajisjet e ndertimit çlirojnë ndotësa të mjedisit, ndikimet pritet të jene minimale për disa arsye.

Mjetet që do të perdoren në ndertim do të mirëmbahen rregullisht gjë që do të sjelle si pasoje një djegie të mirë të karburantit si dhe çlirime minimale të ndotesve të rastit si :

- monoksidi i karbonit dhe materialet pluhurore si PM10 dhe PM2.5.

numri i mjeteve të transportit të mallrave apo edhe i punëtorëve do të jete i ulët dhe për rrjedhojë ato nuk do të krijojnë ndikim të ndjeshëm negativ. Përse i perket përhapjes së pluhurave, zonat e banuara me të afërta ndodhen disi larg nga sheshi i propozuar i projektit. Në çdo rast, pamvarësisht nga proceset që do të kryhen, cilësia e ajrit nuk do të dëmtohet jashtë standarteve të parashikuara. Kështu, ditet me të keqja do të ndodhnin gjatë proceseve të zhvendosjes së dherave sidomos kur këto procese do të kryheshin në stinën e thatë të verës. Në literaturën teknike jepet vlera referencë 0.15-0.30 kg/ m³ muaj për çlirimet e pluhurave që perhapen në mjedis. Këto çlirime mund të konsiderohen të pranueshme. Rikthimi i pluhurit në tokë, në fakt, supozohet se do të jete shumë i vogël dhe do të ndodhe vetëm në zonën pranë sheshit të ndërtimit , kështu që nuk do të shkaktoje shqetësime mbetese për zonën rrethëqark.

Në vlerësimet e cilësisë së ajrit, të dhënat janë siguruar duke marrë faktorë standard të të dhënave të monitorimit për të përdorur gjatë projektimit; kjo sepse në Shqipëri këto matje kryhen vetëm për qendrat e mëdha urbane ku jetojnë mbi 30% e popullsisë. Për vlerësimi i cilësisë së ajrit për do të shfrytëzohen nivelet e sfondit të matura në 2011 të referuara në Raportin e Mjedisit të Shqipërisë si edhe nga programi EIMS për monitorimin e mjedisit, biodiversitetit, klimës etj.

4.3 NDIKIMI NE REGJIMIN DHE PERDORIMIN E UJERAVE

Shumë nga ndikime të mundshme në mjedis mund të kufizohen përmes projektimit duke ndjekur metoda të mira të ndërtimit në praktikë. Të gjitha punimet do të kryhen në përputhje me standardet e ngjashme të miratuara. Aty ku është e praktikueshme, projektimi i të gjitha strukturave që perbejnë objektin e propozuar do të jetë në përputhje me Eurocodet perkatëse të publikuara . Kjo norme dhe standart detyron shumë nderhyrje pjesore për një shmangie nga drejtimi i tanishëm me devijime të vogla. Aty ku përdorimi i ujërave nëntokësore është propozuar për furnizim me ujë gjatë fazave të ndërtimit dhe shfrytëzimit të objektit të propozuar, duhet të bëhet vlerësimi i duhur i efekteve të mundshme që mund të ketë ky proces në furnizimin e komuniteteve lokale dhe të ndërmerren dhe masat zbutëse. Aty ku është praktike dhe e arsyeshme, mund të përdoren furnizime alternative të ujit për popullsinë lokale kur pusët lokale. **Gjatë fazes së shfrytëzimit** të objektit të propozuar ndikimet do të jene pozitive. Do të jete e mirësistemuar gjithë infrastruktura e nevojshme, sistemi i kalazimeve të ujerave të bardha dhe të zeza.

4.5 NDIKIMI NE PERBERJEN E FLORES

Nga zbatimi i projektit nuk do të kete ndikime në flore. Gjatë kryerjes së punimeve të ndërtimit objektit nuk do të kete prerje të pemeve të larta. Do të demtohet bari në sipërfaqen që do të ndertohet



objekti. Demtimet ne flore do te jene minimale ne krahasim me perfitimet qe do sjell zbatimi i projektit.

4.6 NDIKIMI NE PERBERJEN E FAUNES

Zbatimi i projektit dhe zhvillimi i tij nuk ndikojne negativisht ne humbjen dhe demtimin e habitateve si dhe te specieve shtazore, pasi zona ne fjale eshte toke djerre.

4.7 NDIKIMI NE ZHURMA DHE VIBRIMET

Gjate fazes se ndertimit zhurmat dhe vibrimet jane nje ndikim i pashmangshem ne mjedisin ku do te kryhet nderhyrja. Zhurma mund te vijne nga perdorimi i makinerive ne ambientin e punes. Ne rastin tone zhurmat do te jene si pasoje e mjeteve te renda, gjate fazes se ndertimit, gjate germimit, transportit (ngarkim shkarkim). Keto zhurma do te jene te perkohshme dhe nuk do te kete akumulim te saj tek njeriu. Punonjesit do te jene me te prekshmit nga keto zhurma, per te cilet do te kerkohet zbatimi i masave te sigurimit teknik ne pune. Te shkaktuara gjate kalimit te mjeteve te ndertimit te tonazhit te larte: Do te ndihen vibrime ne mjedisin aty prane. Do te shkatohen vibrime dhe nga vibriatori i llacit qe do te perdoret per te realizuar shperndarjen e llacit mire neper kallopin e kollonave, etj. Gjate ndertimit do te ndikohet vetem ne jeten e punonjesve te ndertimit si dhe ne mjedisin e banuar aty prane sheshit te ndertimit, por ndikimi do te jete ne nivele te ulta. Zhurma e krijuar nuk do te jete e ndryshme nga zhurma e pergjithshme e krijuar nga punimet e ndertimeve civile. Zhurma pritet te jete e moderuar por e perkohshme pasi kontraktuesit aplikojne teknologjine me te fundit per kontrollin e uljeve te vibrimeve dhe zhurmave ne menyre te konsiderueshme pa rritje te shpenzimeve operative. Niveli i zhurmave i parashikuar gjate kesaj faze eshte i pranueshem dhe konform normave ne fuqi. Te gjitha pajisjet qe leshojne zhurme do te mirembahen ashtu siç duhet per te minimizuar ndikimin e zhurmës ne zone. Paisjet qe leshojne zhurme duhet te plotesojne standartet e BE rreth zhurmës te shkaktuar ne mjedis.

Ne Kodin Europian thuhet se vlerat e kategorisë A do të përdoren kur nivelet e zhurmave ambientit (rrumbullakosur në më të afërt 5 dB) janë më pak se këto vlera. Vlerat e kategorisë B janë do të përdoren kur nivelet e zhurmës në ambient (me një tolerance 5 dB) janë të njëjta me vlerat e kategorisë A. Kategoria vlerat e pragut C janë që do të përdoret kur nivelet e ambientit zhurmës (me një tolerancë 5 dB) janë më të larta sesa vlerat e kategorisë A. Ku nivelet e zhurmës në ambientit tejkalojnë vlerat prag të listuara në tabelën e mësipërme atehere mund të themi që kemi nje ndikim të zhurmës nëse niveli total i zhurmës LAeq rritet më shume se 3 dB për shkak të aktivitetit të ndërtimit.

Lloji objektit	Ditën dB Laeq (06:00-22:00)	Naten dB Laeq (22:00-06:00)
Spitale, shkolla, manastire	57	47
Zona rezidenciale	59	49



Zonat kryesore, zonat rurale, zonat miks	64	54
Zonat tregtare	69	59

Shkalla e krahasimit të zhurmës aktuale me atë të pritshme gjatë punimeve në këto objekt :

Ndryshimi i nivelit të zhurmës dB(A)	Përgjigja subjektive	Shkalla e ndikimit
0 - 0.9	E papërfillshme	Asnjë ndikim
1.0 - 2.9	Pak e përfillshme	E lehtë
3.0 - 4.9	E dallueshme	E mesme
5.0 - 9.9	Nga dyfishim ose më të lartë	E konsiderueshme
10.0 ose më shumë	Me shumë se dyfishim deri në shumë të lartë	Ndikime të ndryshme

Për të kategorizuar nivelet e zhurmës në ambient këto zhurma duhet të maten në tre pika të ndryshme dhe të dhënat duhet të rrumbullakosen me një vlerë të afërt me 5 dB. Të dhënat bazë të paraqitura në Tabelat e dhena janë rrumbullakosur në përputhje me rrethanat dhe janë paraqitur më poshtë në tabelat në tabelat perkatese, së bashku me kategorinë rezultante të vlerësimit të zhurmës të ndërtimit. Për sa i përket orarit të punës gjatë fazave të ndërtimit është e kuptueshme se ndërhyrjet do të ndodhin zakonisht në orarin 07: 00-18: 00.

Në këtë këndvështrim periudha e natës nuk do të merret në konsideratë. Është projektuar dhe menduar me parë që operacionet e ndërtimit do të ndahet përafërsisht në këto faza si më poshtë:

- ✚ Faza parë e ndërtimit (prerje , germim)
- ✚ Faza e dytë e ndërtimit (mbushje, shtrim me pllaka , ndërtim)
- ✚ Faza e tretë e ndërtimit (vendosje e ndricimit , përfundim i punimeve).

4.8 NDIKIMI NE EROZION

Degradimi fizik dhe erozioni i tokës mund të jenë problem për shkak të terrenit. Siç është e shpjeguar edhe në studimin gjeologjik toka ku do të ndërtohet vepra është e qëndrueshme dhe janë bërë llogaritjet e nevojshme që objektet dhe terreni ku ato do të ndërtohen të jenë po ashtu të qëndrueshme. Në zonën që analizohet, projekti i propozuar do të ketë impakt pozitiv. Nderhyrjet për ndërtimin e veprave do të sistemojnë terrenin për shmangien e erozionit (sepse do të jete edhe në favor të projektit). Nuk do të ketë erozion të tokës dhe do të bëhet sistemi i kullimit të ujrave në periudhë reshjesh.



4.9 NDIKIMI NE MJEDISIN HUMAN

Realizimi i projektit nuk do te kete ndikime ne levizjen apo zhvendosjen e popullates se zones. Nga raporti i objektit si planvendosje me komunitetin ben qe vepra te mos influencoje negativisht ne demografine komunitare. Gjate ndertimit te objektit nje pjese e popullsisë do te punesohen duke ndikuar ne rritjen e te ardhurave te tyre. Duke qene se objekti eshte ne afersi me zonat e banuara do te merren masa per mos prishjen e qetesise se banoreve nga zhurma gjate punimeve per rikonstruksionin e objektit. Situata pak shqetesuese per banoret qe jetojne ne afersi te zones se projektit eshte krijimi i problemeve ne qarkullim duke qene se do te rritet numri i makinerive te medha ne ate zone, qe transportojne materiale rikonstruksionin e rruges.

10 NDIKIMI NE SHENDETIN HUMAN

I vetmi ndikim ne shendetin e njerezve eshte ai i situatave qe mund te shkaktohen gjate zbatimit te objektit. Zbatimi i rregullave te sigurimit teknik e minimizon kete impakt. Personeli i cili do te punoje gjate zbatimit te projektit do te jete i kualifikuar dhe i trajnuar si per sigurimin teknik ashtu edhe per rreziqet e mundeshme. Ndikimet ne shendetin human gjate shfrytezimit do te jene pozitive pasi do te permiresohen kushtet e qarkullimit rrugor ne zone.

4.11 NDIKIMI NE QARKULLIM DHE INFRASTRUKTURE

Projekti nuk do te kete ndikim negativ ne infrastrukturen rrugore te zones ku shtrihet objekti. Ndikim do te kete vetem gjate fazes se ndertimit per shkak te rritjes se fluksit te makinave. *Zbatimi i projektit do te ndikojë pozitivisht ne infrastrukturen e zones duke e permiresuar si infrastrukturen fizike ashtu dhe infrastrukturen sociale.*

4.12 NDIKIMI NE HABITATET, OBJEKTET ME STATUS TE CILESUAR

Zbatimi i projektit nuk do te kete ndikim ne objekte me status te cilesuar.

4.13 NDIKIMI NE PEIZAZH DHE NE TRASHEGIMINE KULTURORE ESTETIKE

Referuar gjurmes se projektit, objekti i projektuar nuk ndikon ne ndonje objekt me status monument kulture apo trashegimi kulture. Nga zbatimi i projektit nuk do te kete kete ndikim ne trashegimine kulture.

4.14 NDIKIMET E EMETIMEVE KIMIKE NE TOKE DHE RRETHIMET

Realizimi i projektit nuk ka ndikime negative afatgjata ne aspektin e ndikimeve kimike dhe depozitimeve ne token dhe rrethinat ku do te zhvillohet projekti. Gjate fazes se ndertimit si zbatimit te punimeve mund te kete derdhje aksidentale te karburanteve te automjeteve megjithate firma zbatuese merr persiper shmangien e tyre ne vend. Ne rastet e gomave të makinerive të dëmtuara apo



baterive, edhe pse do jenë në sasi të vogla, shoqëria sipërmarrëse e zbatimit të punimeve do të bëjë dorëzimin e tyre në përputhje me standardet e legjislacionit shqiptar në shoqëritë e licencuara nga shteti shqiptar për grumbullimin e tyre.

4.15 NDIKIMI NE KLIME DHE AJER

Ne terma te shkurtuar dhe te faktit qe ndikimi do te jete lokal, ndotja e ajrit do te kuptojme prishjen e cilesise se ajrit perreth zones nga punimet e ndertimit sic jane pluhurat nga procesi i germimeve dhe pergatitjes se betonit per bazamentin, te cilat do te shtohen me shume gjate perdorimit te punimeve me pajisje ne procese me materiale te thata, ne periudhen e pranveres, veres dhe vjeshtes.

Ambientet brenda dhe jashte zones se projektit do te lahen me uje pas cdo procesi pune, per te eleminuar ndotjen e ajrit.

4.16 NDIKIMI NE TURIZEM

Pas ndertimit, ndikimi ne turizem shoqerohet me permiresimin e infrastruktures dhe sherbimeve te zones.

4.17 NDIKIMI NE EKONOMI

Projekti do te krijojë mundesine e punesimit te banoreve duke ndikuar direkt ne rritjen ekonomike te tyre dhe indirekt ne rritjen e ekonomise se Bashkise Kamez. Ndikimi i ketij aktiviteti ne rang lokal do te jete pozitive dhe me impakt te rendesishem per komunitetin e zones perreth. Gjithashtu ndikimi i ketij aktiviteti do jete dhe rajonal, duke u punesuar specialist te fushave perkatese.

<i>Lloji i ndikimit ne toke</i>	Identifikimi i ndikimit			
	Gjate ndertimit		Gjate shfrytezimit	
	Po	Jo	Po	Jo
<i>Humbje e tokes per kullote.</i>		X		X
<i>Ndryshime topografike te terrenit.</i>	X			X
<i>Prishja e tokes bujqesore.</i>		X		X
<i>Ndotja e tokes nga rrjedhje.</i>		X		X
<i>Ndotja e tokes nga mbetjet e ngurta.</i>	X			X
<i>Ndotja e tokes nga depozitimet e Llumrave.</i>		X		X
<i>Lloji i ndikimit ne cilesine e ajrit</i>	Identifikimi i ndikimit			
	Gjate ndertimit		Gjate shfrytezimit	



	Po	Jo	Po	Jo
<i>Prodhimi i pluhurit.</i>	X			X
<i>Ndotja nga hidrokarburet, plumbi dhe aerosolet.</i>		X		X
<i>Ndotja nga monoksidi karbonit dhe dioksidit te squfurit (CO, SO2).</i>		X		X

4.18 NDIKIMET E TJERA QE SHOQERON PROJEKTI.

Tabela permbledhese e ndikimeve negative dhe pozitive ne mjedis.

<i>Lloji i ndikimit ne floren dhe faunen</i>	<i>Identifikimi i ndikimit</i>			
	<i>Gjate ndertimit</i>		<i>Gjate shfrytezimit</i>	
	Po	Jo	Po	Jo
<i>Shkaterrimi i rendesishem i habitave natyrore.</i>		X		X
<i>Rrezikimi i nderhyrjes ne bimet e ujit.</i>		X		X
<i>Ndertimi i rrugeve te reja qe kalojne permes zones se virgjer.</i>		X		X
<i>Percarje apo izolim te habitave te egra.</i>		X		X
<i>Lloji i ndikimit ne uje</i>	<i>Identifikimi i ndikimit</i>			
	<i>Gjate ndertimit</i>		<i>Gjate shfrytezimit</i>	
	Po	Jo	Po	Jo
<i>Trajtimi i ujrave te ndotur.</i>		X		X
<i>Ndotja e ujit prej pluhurit, plumbit, derdhjeve aksidentale dhe substancave te tjera.</i>	X			X
<i>Impakti sekondar ne ndotjen e ujit per tokat bujqesore, ujrat nentokesore etj.</i>		X		X
<i>Modifikim ne drenazhimin e ujrave natyrale.</i>		X		X
<i>Ndotja e ujrave siperfaqesore dhe nentokesore nga llumrat.</i>	X			X



<i>Lloji i ndikimit ne ndotjen nga</i>	<i>Identifikimi i ndikimit</i>			
	<i>Gjate ndertimit</i>		<i>Gjate shfrytezimit</i>	
	<i>Po</i>	<i>Jo</i>	<i>Po</i>	<i>Jo</i>
<i>Rritja e nivelit egzistues te zhurmave.</i>	X			X
<i>Rritja e nivelit te zhurmave si rezultat i aktivitetit dhe makinave.</i>	X			X
<i>Rritja e nivelit te zhurmave per njerezit.</i>	X			X
<i>Nivel me i larte i zhurmave per kafshet.</i>	X			X

<i>Lloji i ndikimit ne perfitimin e tokes</i>	<i>Identifikimi i ndikimit</i>			
	<i>Gjate ndertimit</i>		<i>Gjate shfrytezimit</i>	
	<i>Po</i>	<i>Jo</i>	<i>Po</i>	<i>Jo</i>
<i>Shkaterrim objektesh.</i>	X			X
<i>Ndryshime te rendesishme ne programet per te ardhmen e perdorimit te tokes.</i>	X			X
<i>Ndertime objektesh.</i>	X			X
<i>Shpronsime te tokes.</i>	X			X
<i>Lloji i ndikimit ne interesin publik (Infrastruktura)</i>	<i>Gjate ndertimit</i>		<i>Gjate shfrytezimit</i>	
	<i>Po</i>	<i>Jo</i>	<i>Po</i>	<i>Jo</i>
<i>Sistemi i ujesjellesit do te kete apo jo nevojte per ndryshim ne kete fushe te interesit publik.</i>		X		X
<i>Energji elektrike.</i>		X		X
<i>Sistemin e komunikacionit.</i>		X		X
<i>Sistemin e kanalizimit te ujrave te zeza dhe te bardha.</i>		X		X
<i>Mbetjet e ngurta dhe depozitimi i tyre.</i>	X			X



<i>Lloji i ndikimit ne shendetin e njerezve</i>	<i>Identifikimi i ndikimit</i>			
	<i>Gjate ndertimit</i>		<i>Gjate shfrytezimit</i>	
	<i>Po</i>	<i>Jo</i>	<i>Po</i>	<i>Jo</i>
<i>Krijimi i cfaredo rreziku apo mundesie per demtimin e shendetit te njerezve.</i>		X		X
<i>Krijimi i raportit te njerezve me rreziqet emundshme per demtimin e shendetit te tyre.</i>		X		X

<i>Lloji i ndikimit ne qarkullim dhe</i>	<i>Identifikimi i ndikimit</i>			
	<i>Gjate ndertimit</i>		<i>Gjate shfrytezimit</i>	
	<i>Po</i>	<i>Jo</i>	<i>Po</i>	<i>Jo</i>
<i>Shtime te rendesishme te qarkullimit te automjeteve.</i>	X			X
<i>Pakesime te vendqendrimave te automjeteve apo nevoja per vendqendrim te reja.</i>		X		X
<i>Ndikime te rendesishme ne sistemin e komunikacionit.</i>		X	X	
<i>Ndryshime ne qarkullimin apo te levizjes se njerezve dhe mallrave.</i>		X	X	

5. PËRSHKRIM PËR SHKARKIMET E MUNDSHME NË MJEDIS, TË TILLA SI: UJËRA TË NDOTURA, GAZE DHE PLUHUR, ZHURMA, VIBRIME, SI DHE PËR PRODHIMIN E MBETJEVE;

5.1 TRAJTIMI I UJERAVE TE NDOTUR DHE LARGIMI I MBETJEVE

Per objektin e projektimit, ujerat e ndotur do te derdhen ne rrjetin e kanalizimeve te ujerave te bardha dhe te zeza te qyetetit te Kamzes. Mbetjet e ngurta do te largohen dhe do te dergohen ne venddepozitimin e miratuar nga bashkia Kamez. Gjatë kryerjes së punimeve do të sigurohet një mirëmbajtje e mirë e sistemeve të drenazhimit dhe e sistemeve të furnizimit me ujë. Në përputhjen me kërkesat teknologjike dhe me pajisje të përshtatshme për grumbullimin dhe ruajtjen (enë metalike, kontejneret metalike me kapak, çanta për mbledhjen e plastikës), ne do të sigurohemi që mbeturinat, mbetjet e rrezikshme ose materiale të tjera të dëmshme për mjedisin (derdhjet e naftës,



karburante, kimikate, etj.), të përdorura ose të prodhuara gjatë kryerjes së, nuk do të hyjnë në ujësjellësa, ujra sipërfaqësore ose ujra nëntokësore.

- Llojet e mbeturinave do të mblidhen në mënyrë të diferencuar në kazanët përkatës, përgjatë rrugës. Koshat / kontejnerët do të jenë në dispozicion në sasi të mjaftueshme. Llojet e ndryshme të mbeturinave nuk do të përzihen me kategoritë e tjera të mbeturinave - Kompania do të përmbush kërkesat e hapësirës së posaçme për ruajtjen e mbeturinave dhe kontejnerëve të magazinimit. - Mbetjet e rrezikshme do të ruhen në kontejner të pajisur me një kontejner te dytë që siguron sistemin nga rrjedhjet; - Regjistrimi i sasisë së mbeturinave (duke përfshirë llojet e mbeturinave, sasi të, kompanitë e transportit, destinacionet përfundimtare ose destinacionin e përpunimit, të licencuara nga kompanitë e transportit të angazhuar dhe objektet e përpunimit / depozitimit dhe informacione dhe dokumente të tjera të rëndësishme).

- Identifikimi i qartë për pajisje të ndryshme të depozitimit dhe ruajtjes së mbeturinave të rrezikshme. Për mbetjet e rrezikshme, do të ketë një njësi përkatëse e kualifikimit në baza të rregullta për riciklim. Në të njëjtën kohë do të jetë në përputhje të plotë me "masat për menaxhimin e transferimit të mbeturinave të rrezikshme" ndërtuar sistemin e transferimit të mbetjeve të rrezikshme, kërkesat e garancisë përkatëse të arsyeshme të sigurt të depozitimit të mbeturinave. Mbetjet e gjeneruara nga punimet e rehabilitimit: Gjatë kryerjes së punëve të rehabilitimit, mbeturinat (të rrezikshme dhe jo të rrezikshme) pritet të gjenerohen jo në një sasi të madhe. Lidhur me kodin shqiptar të mbeturinave ato përfshihen në kodin nr.17. Këto mbeturina do të hiqen dhe deponohen në zonën e miratuar të asgjësimit sipas një marrëveshjeje paraprake me autoritetet lokale që menaxhojnë këto zona të asgjësimit. Do të mbahet rregjistër mbi sasinë e mbeturinave të krijuara dhe të depozituara/në vendndodhjen e zonës së depozitimit. Shënimet do të mbahen nga specialistët e mjedisit të kontraktorit.

5.2 KLASIFIKIMI I MBETJEVE, MBETJET E RREZIKSHME

Bazuar ne Vendimin e Keshillit te Ministrave nr.99, datë 18.2.2005 "Për Miratimin E Katalogut Shqiptar Të Klasifikimit Të Mbetjeve". Bazuar ne klasifikimin e mbetjeve, gjate zbatimit te objektit do te kete kete mbetje nga ndertimet (përfshire dhera të gërmuara nga zona të kontaminuara). Mbetje te tille do te kete vetem gjate fazes se ndertimit, domethene do te kete volume dherash te germuara dhe mbetje inertesh. Mbetje të rrezikshme jane mbetjet: "eksplozive", substancat dhe preparatet të cilat mund të shpërthejnë nën efektin e flakës ose të cilat janë më të ndjeshme nga goditja apo fërkimi dhe "oksiduese", substancat dhe preparatet të cilat kanë reaksione të fuqishme ekzotermioke kur bien në kontakt me substanca të tjera, veçanërisht me substanca të djegshme. "shumë të djegshme": mbetje vajrash dhe mbetje te karburanteve te lëngshme, te rrezikshme": substancat dhe preparatet, të cilat nëse thithen nëpërmjet frymëmarrjes, injektohen ose penetrojnë në lëkurë mund të shkaktojnë rrezik të kufizuar të shëndetit. **Gjate zbatimit te projektit nuk nevojiten substanca te tilla, pra nuk do te kete asnje mbetje te rrezikshme ne territorin ku do te zhvillohen punimet.**



Bazuar ne vendimin e KM nr. 371, datë 11.6.2014, "Për miratimin e rregullave për dorëzimin e mbetjeve të rrezikshme dhe të dokumentit të dorëzimit të tyre" ne rastin e rikonstruksionit te rruges nuk do te kete mbetje te tilla.

5.3 MBETJET E NGURTA

Gjate aktivitetit per realizimin e projektit do te kete krijim te materialit te ngurte te germuar por jo te demshme. Vëmendje kryesore gjatë këtyre punimeve duhet të tregohet në dy aspekte

- 1) sistemimi i dherave të krijuar nga këto punime,
- 2) sistemimi i materialeve te ndryshme gjate prishjes se objekteve

5.3.1 PLUHURI

Ne kete kompleks do te jete prezent e ekzistenca e pluhurit, sepse do te kete operacione pune qe do te shkaktojne pluhura sic jane transporti i materialeve te ndertimit. **Ambientet brenda dhe jashte zones se projektit do te lagen me uji pas cdo procesi pune gjithashtu dhe gjate transportit te inerteve dhe do te jene te mbuluara ne raste te nevojshme .**

5.4 TRAJTIMI I VAJRAVE TE PERDORUR

Sipas Vendimit te Keshillit te Ministrave Nr. 765, datë 7.11.2012 "për miratimin e rregullave për grumbullimin e diferencuar dhe trajtimin e vajrave të përdorura" përfshin të gjitha vajrat lubrifikante, të lëngshme apo gjysmë të lëngshme, me bazë minerale a sintetike, të cilat janë kthyer në të pavlefshme për qëllimin për të cilin janë prodhuar, pasi janë përdorur nga çdo lloj motori, pajisjeje e makinerie që punon me to, si dhe nëse kanë skaduar në magazina apo pika shitjeje.

Vajrat e përdorura (VP) përfshijnë:

- a) vajrat e përdorura në motorët me djegie të brendshme;
- b) vajrat e përdorura të kutive të shpejtësive (grasot);
- c) vajrat e përdorura lubrifikante minerale;
- d) vajrat e përdorura hidraulike;
- dh) mbetjet vajore nga depozitat;
- e) përzierjet vaj - ujë;
- ë) emulsionet.

Gjate zbatimit te projektit nuk do te kete ndotje nga vajrat lubrifikante, të lëngshme apo gjysmë të lëngshme, me bazë minerale a sintetike, të cilat janë kthyer në të pavlefshme për qëllimin për të cilin janë prodhuar, pasi janë përdorur nga çdo lloj motori, paisjeje e makinerie që punon me to, si dhe nëse kanë skaduar në magazina apo pika shitjeje. Nuk do te kete derdhje te vajrave te perdorur, të dëmshme në tokë, si dhe shkarkim te pakontrolluar te mbetjeve që rezultojnë nga përpunimi i tyre. Investitori qe ne fillimin e punimeve tregohet i gatshem me



masat qe do te marri ne raste se do ndodhi ndonje rast i tille, i derdhjes se vajit te makinerive ne toke.

5.5 MBETJET INERTE

Sipas Vendimit te Keshillit te Ministrave nr. 575, datë 24.6.2015 "Për miratimin e kërkesave për menaxhimin e mbetjeve inerte" **Mbetjet inerte me mundesi ricikluese do te grumbullohen dhe do te dorëzohen tek operatorët, të cilët janë të pajisur me leje mjedisore, pra ne kompani ricikluese.** Shoqeria investitore e cila kryen punime per objektin , do te ruajë, t'i transportojë dhe t'i dorëzojë mbetjet inerte në venddepozitimin e përkohshëm sipas përcaktimeve të vendimit nr. 371, datë 11.6.2014, të Këshillit të Ministrave. Ne vendin per depozitimin e perkohshem te mbetjeve inerte, do te depozitohen jo me teper se 20 tone ne dite ose 3 500 tone ne vit mbetje inerte. **Mjetet teknologjike qe do transportojne mbetjet duhet te jene te pajisur me license te tipit III.2.B si detyrim i ligjit nr 10463, date: 22.09.2011 "Per menaxhimin e integruar te mbetjeve" i ndryshuar.** Sasia e mbetjeve si copa kartoni, leter, mbjetjet e ambalazhit te materiale te ndertimit do depozitohen ne venddepozitimin e mbetjeve te miratuar nga bashkia Tirane. Venddepozitimin e mbetjeve Sharrë, ndodhet në Jugperëndim të Bashkisë së Tiranës. Largësia nga qendra e Tiranës është rreth 6 km.

5.6 MENAXHIMI I MBETJEVE NGA GOMAT E PERDORURA.

Vendim i KM nr. 652, datë 14.9.2016, "Për rregullat dhe kriteret për menaxhimin e mbetjeve nga gomat e përdorura" nenkupton menaxhimin e mbetjeve nga gomat e përdorura, rregullat dhe kriteret që përfshijnë mbledhjen/grumbullimin, transportimin, ruajtjen/ magazinimin dhe trajtimin e gomave të përdorura në mënyrë të tillë që të sigurohet mbrojtja e shëndetit të njeriut dhe e mjedisit. Në kuptim të këtij vendimi me termat e mëposhtëm nënkuptohet: "Grumbullues", personi që kryen grumbullimin e mbetjeve të gomave të përdorura. "Magazinues", personi që kryen ruajtjen e përkohshme të mbetjeve. "Trajtues", personi që kryen trajtimin e mbetjeve. **Gjate zbatimit te projektit, gomat jashte perdorimit nuk do te digjen apo te hidhen por do te grumbullohen dhe transportohen , do te magazinohen ne ambiente te caktuara (shoqeri te licensuara per grumbullimin e tyre) dhe do te trajtohen si goma të përdorura në mënyrë të tillë që të sigurohet mbrojtja e shëndetit të njeriut dhe e mjedisit perreth ku ndertohet objekti. I gjithe procesi i grumbullimit, transportimit dhe magazinimit do te behet sipas rregullave dhe procedurave te shoqerise se licensuar per grumbullimin e tyre.**

5.7 BATERITE, AKUMULATORET DHE MBETJET E TYRE

Qellimi i Vendimit te KM, Nr.866, Dt. 04.12.2012 "Për bateritë, akumulatorët dhe mbetjet e tyre" është mbrojtja, ruajtja e përmirësimi i cilësisë së mjedisit, si dhe mbrojtja e shëndetit publik, përmes minimizimit të ndikimeve negative nga bateritë, akumulatorët dhe mbetjet e tyre. Gjate fazes se zbatimit te projektit nuk do te kete probleme dhe ndotje nga baterite dhe akumulatoret e tyre.



5.8 TRANSFERIMI I MBETJEVE JO TE RREZIKSHME

Vendim i KM, Nr.229, Dt :23.04.2014 "Për miratimin e rregullave për transferimin e mbetjeve jo të rrezikshme dhe informacionit që duhet të përfshihet në dokumentin e transferimit". Dokumenti i transferimit të mbetjeve jo të rrezikshme plotësohet për të gjitha hallkat që ndiqen për transferimin e mbetjeve që nga krijimi deri në destinacionin përfundimtar. Dokumenti i transferimit të mbetjeve jo të rrezikshme plotësohet dhe nënshkruhet nga krijuesi i mbetjeve, grumbulluesi, transportuesi dhe pritësi që merr në dorëzim mbetjet.

Per cdo transferim mbetjesh do mbahet nje dokumentacin sipas shtojces 1 te VKM-se, ne te cilen do te shenohet data perkatese, per llojin e mbetjes, volumet, gjendjen e tyre dhe pozicionin e venddepozitimit, etj.

6. INFORMACION PËR KOHËZGJATJEN E MUNDSHME TË NDIKIMEVE NEGATIVE TË IDENTIFIKUARA;

Aktiviteti ndahet ne dy faza kryesore

1. Faza e ndertimit (per nje periudhe 24 mujore sipas grafikut te punimeve)
2. Faza e operimit (sa jetegjatesia e objektit).

Kohezgjatja e ndikimeve kryesore perkon me kohezgjatjen e punimeve te ndertimit. Ndikimet ne mjedis do te zgjasin per aq kohe sa do te zgjase edhe zbatimi i realizimit te projektit (pra, per nje periudhe 24 mujore) ku me saktesisht do te specifikohet ne kushte e kontrates. Kompania fituese do te zbatoje orarin e punes sipas rregullave dhe ligjeve ne fuqi si dhe kodit te punes jo me shume se 8 ore dhe jo ne oraret e vona te mbremjes apo heret ne mengjes.

7. TË DHËNA PËR SHTRIRJEN E MUNDSHME HAPËSINORE TË NDIKIMIT NEGATIV NË MJEDIS, QË NËNKUPTON DISTANCËN FIZIKE NGA VENDNDODHJA E PROJEKTIT.

7.1 Hapesira ku do te ndertohet vepra , ndikimet negative

Ndikimet do te ndoshin ne siperfaqen ku zbatohet projekti. Ndikimet ne mjedis do te zgjasin per aq kohe sa do te zgjase edhe zbatimi i realizimit te projektit (pra, per nje periudhe 10 mujore) ku me saktesisht do te specifikohet ne kushte e kontrates. Kompania fituese do te zbatoje orarin e punes sipas rregullave dhe ligjeve ne fuqi si dhe kodit te punes jo me shume se 8 ore dhe jo ne oraret e vona te mbremjes apo heret ne mengjes.

7.2 Hapesira jashte siperfaqes ku do te ndertohen veprat qe do kete ndikime negative

Jashte siperfaqes se ndertimit te vepres, ndikime negative do te kemi vetem ne zhurmat, ngritja e pluhurit dhe vibrimet te cilat i permendem dhe me siper per marrjen e masave te tyre. Ndikimi i tyre



do te jete brenda normave te lejuar dhe oraret e punimeve do te zgjidhen ne menyre te tille qe te mos kete shqetesime per banoret e zones. Analiza e kryer ne kete raport ne lidhje me ndikimet e mundshme ne mjedis te projektit tregon se ato jane te kufizuara dhe pa pasoja te rendesishme. Po keshtu edhe kohezgjatja e ndikimeve qe mund te konsiderohen te rendesishme eshte e limituar.

Permbledhje e vleresimeve te ndikimit ne mjedis

Parametri mjedisor	Burimi	Vlera e ndikimit		
		E ulet (U)	Mesatare (M)	E Larte (L)
Zhurma	Gjate ndertimit	U		
Mbeturinat	Gjate germimit	U		
	Gjate ndertimit	U		
Ndotja e ajrit	Pajisjet e ndertimit	U		
	Levizjet e makinave		M	
	Levizjet e punetoreve	U		
	Pluhur nga aktivitetet		M	
Ndotja e ujit	Kullimi	U		
	Mbetje te tjera	U		
Ndikimi ne trafik	Levizjet e makinerive		M	
	Levizjet e punonjesve	U		

8. MUNDËSITË E REHABILITIMIT TË MJEDISIT TË NDIKUAR DHE MUNDËSINË E KTHIMIT TË MJEDISIT TË NDIKUAR TË SIPËRFAQES NË GJENDJEN E MËPARSHME, SI DHE KOSTOT FINANCIARE TË PËRAFËRTA PËR REHABILITIMIN

Projekti ka nevoje per monitorim mjedisor rigoroz nga organet kompetente mbikqyrese ne kuadrin e mbajtjes nen kontroll te parametrave mjedisor si dhe te veprave te vecanta inxhinierike. Pas ndertimit te veprave duhet te mbahet nen mbikqyrje rehabilitimi i zonave te prekura nga punimet.

Monitorimi i ndikimit ne mjedis duhet te kryhet nga inspektore te specializuar per mbrojtjen e mjedisit, te kontrollit te ujrave, sherbimit pyjor, pushtetit vendor dhe qendror, MM – ja dhe ARM – ja. Plani i rehabilitimi ka si qellim qe nepermjet realizimit te tije te arrihet mbrojtja e tokes nepermjet veshjes pyjore te saj, si dhe permiresimit mjedisor te territorit. Gjate aktivitetit per realizimin e projektit do te kete krijim pircgresh te materialt te ngurte te germuar por jo te demshme.



Ne baze te ligjit nr.10 463, date 22.9.2011 “Per menaxhimin e integruar te mbetjeve” , I ndryshuar si dhe ligjit 32/2013, date 14.02.2013 “Per disa shtesa dhe ndryshime ne ligjin nr.10 463, date 22.9.2011 Per menaxhimin e integruar te mbetjeve” shprehim qe, gjate ndertimit te objektit te projektimit, mbetjet gjate ndertimit te objektit do te dergohet ne venddepozitimin e miratuar nga Bashkia Kamez.

Bazuar ne preventivin e punimeve, sasia e germimeve eshte parashikuar te jete rreth 12 816 m³, do dergohen ne venddepozitimin e miratuar nga bashkia.

Mjetet teknologjike qe do transportojne mbetjet do te jene te pajisur me license te tipit III.2.B si detyrim i ligjit nr 10463,date: 22.09.2011 “Per menaxhimin e integruar te mbetjeve” i ndryshuar. Sasia e mbetjeve inerte si copa kartoni, leter, mbjetjet e ambalazhit te materiale te ndertimit do depozitohen ne vedndepozitimin e mbetjeve te miratuar nga bashkia kamez.

Preventiv i punimeve me ndikim ne mjedis

OBJEKTI: “RIKUALIFIKIM I ZONËS PËR RINDËRTIM VALIAS, KAMËZ”						
Sheshi prane shkolles (1)						
Nr.	Nr. Analize	Pershkrimi	Njesia	Sasia	Çmimi (Leke)	Vlera (Leke)
II.PUNIME SHESHI 1 + RRUGA (SHTRESAT RRUGORE DHE PEDONALJA)						
1	3.89/b	Germim dheu me ekskavator goma 0.25 m ³ , ne kanale gjeresi > 2 m, toke zak, kategoria III, me shk ne mjet (per masivin e dheut)	m ³	3,008.00	332.00	998,656.00
2	3.158/e	Germim e trasport dheu kat I-re me skreper, L=500m dhe V=6~6.5m ³ (per sheshin)	m ³	2,000.00	481.00	962,000.00
3	An.164/1a	Mbushje me material te germuar ne trupin e rruges, perhapur e ngjeshur me makineri	m ³	1,560.00	614.00	957,840.00
4	3.158/5a	Transport dheu me auto deri 5.0 km	m ³	3,448.00	266.00	917,168.00
Totali Germim dhe transport			m³	5,008.00		

OBJEKTI: “RIKUALIFIKIM I ZONËS PËR RINDËRTIM VALIAS, KAMËZ”						
Sheshi prane bashkise (2)						



Nr.	Nr. Analize	Pershkrimi	Njesia	Sasia	Çmimi (Leke)	Vlera (Leke)
II.PUNIME SHESHI 2- TROTUARET (SHTRIM PLLAKA)						
1	3.89/b	Germim dheu me ekskavator goma 0.25 m ³ , ne kanale gjeresi > 2 m, toke zak, kategoria III, me shk ne mjet (per masivin e dheut)	m ³	1,882.00	332.00	624,824.00
2	3.158/e	Germim e transport dheu kat I-re me skreper, L=500m dhe V=6~6.5m ³ (per sheshin)	m ³	3,108.00	481.00	1,494,948.00
3	3.158/5a	Transport dheu me auto deri 5.0 km	m ³	4,990.00	266.00	1,327,340.00
Germim dheu total				4,990.0		

OBJEKTI: "RIKUALIFIKIM I ZONËS PËR RINDËRTIM VALIAS, KAMËZ"

Sheshi prane rruges (3)

Nr.	Nr. Analize	Pershkrimi	Njesia	Sasia	Çmimi (Leke)	Vlera (Leke)
II.PUNIME SHESHI 1 + RRUGA (SHTRESAT RRUGORE DHE PEDONALJA)						
1	3.89/b	Germim dheu me ekskavator goma 0.25 m ³ , ne kanale gjeresi > 2 m, toke zak, kategoria III, me shk ne mjet (per masivin e dheut)	m ³	210.00	332.00	69,720.00
2	3.158/e	Germim e transport dheu kat I-re me skreper, L=500m dhe V=6~6.5m ³ (per sheshin)	m ³	2,818.00	481.00	1,355,458.00
5		Total germim dheu		2,818.00		

8.6 MBJELLJA E SIPERFAQEVE TE REJA ME FIDANE. PLANI I REHABILITIMIT.

Procesi per sistemimin ku do te krijohen hapesira e terreneve te prekura nga investimi dhe riaftesimin e territorit me gjelberim, nepermjet mbjelljes se pemeve apo barit do te filloje gjate dhe mbas fillimit te shfrytezimit. Ky proces do te behet mbas nje periudhe e cila rezulton me krijimin e kushteve te pershtatshme per mbjelljen e fidaneve. Te gjitha operacionet e me siperme do te behen ne perputhje me teknikat e duhura dhe afatet kohore te pershtatshme per te siguruar suksesin e çdo operacioni sidomos mbjelljet qe realizohen vetem ne kushte te veçanta klimatike pedologjike. Po keshtu kujdesi i vazhdueshem do te konsiderohet si shtylla e planit te rehabilitimit deri ne fazen sa te realizohen



sukseset e para biologjike dhe te arrihet klimaksi dinamik i bimesise dhe zhvillimi i proceseve natyrore ne objekt.

I marre ne teresi plani i rehabilitimit ka ne kontekst ndermarrjen e veprimeve konkrete ne sistemimin dhe mbjelljen e siperfaqeve te lira me bimesi, ne funksion te mbrojtjes tokes, permiresimit mjedisor, ne plotesimin e kerkesave te komunitetit si dhe te permiresimit te kushteve jetesore te tyre. Ne kete zone te prekur nga projekti do te kryhen punime sistemimi duke krijuar hapësira te gjelbera me peme te larta dhe lule decorative (sipas preventivit me poshte) .

Te gjitha operacionet e rehabilitimit do te behen ne përputhje me teknikat e duhura dhe afatet kohore te përshtatshme për te siguruar suksesin e çdo operacioni sidomos mbjelljet qe realizohen vetëm ne kushte te veçanta klimatike pedologjike. Po keshtu kujdesi i vazhdueshem do te konsiderohet si shtylla e planit te rehabilitimit deri ne fazen sa te realizohen sukseset e para biologjike dhe te arrihet klimaksi dinamik i bimesise dhe zhvillimi i proceseve natyrore ne objekt.

Preventiv rehabilitimi mjedisi

OBJEKTI: "RIKUALIFIKIM I ZONËS PËR RINDËRTIM VALIAS, KAMËZ"						
Sheshi prane shkolles (1)						
Nr.	Nr. Analize	Pershkrimi	Njesia	Sasia	Çmimi (Leke)	Vlera (Leke)
III.PUNIME GJELBERIMI						
1	3.89/b	Germim dheu me ekskavator goma 0.25 m ³ , ne kanale gjeresi > 2 m, toke zak, kategoria III, me shk ne mjet (per pemet)	m ³	926.00	332.00	307,432.00
2	3.158/5a	Transport dheu me auto deri 5.0 km	m ³	926.00	266.00	246,316.00
3	An-Nr1	Mbushje me dhe vegjetal	m ³	2,470.00	614.00	1,516,580.00
4	An169	F.V mbjellje peme dekorative Bli 16-18cm	cope	62.00	16,014.00	992,868.00
5	An-Nr.2	F.V. Fidane shkurre dekorative "Magnolia", h=70cm	cope	190.00	1,240.00	235,600.00
6	An-Nr.3	F.V. Bime/shkurre dekorative dhe aromatike (rozmarine/lavander),h=30cm	cope	76.00	355.00	26,980.00
Shuma III						3,325,776.00

OBJEKTI: "RIKUALIFIKIM I ZONËS PËR RINDËRTIM VALIAS, KAMËZ"						
Sheshi prane bashkise (2)						



Nr.	Nr. Analize	Pershkrimi	Njesia	Sasia	Çmimi (Leke)	Vlera (Leke)
III.PUNIME GJELBERIMI						
1	3.89/b	Germim dheu me ekskavator goma 0.25 m ³ , ne kanale gjeresi > 2 m, toke zak, kategoria III, me shk ne mjet (per pemet)	m ³	11.50	332.00	3,818.00
2	3.158/5a	Transport dheu me auto deri 5.0 km	m ³	11.50	266.00	3,059.00
3	An-Nr1	Mbushje me dhe vegjetal	m ³	342.10	614.00	210,049.40
4	An169	F.V mbjellje peme dekorative Bli 16-18cm	cope	28.00	16,014.00	448,392.00
5	An-Nr.2	F.V. Fidane shkurre dekorative "Magnolia", h=70cm	cope	150.00	1,240.00	186,000.00
6	An-Nr.3	F.V. Bime/shkurre dekorative dhe aromatike (rozmarine/lavander),h=30cm	cope	180.00	355.00	63,900.00
Shuma III						1,459,363.40

OBJEKTI: "RIKUALIFIKIM I ZONËS PËR RINDËRTIM VALIAS, KAMËZ"

Sheshi prane rruges (3)

Nr.	Nr. Analize	Pershkrimi	Njesia	Sasia	Çmimi (Leke)	Vlera (Leke)
III.PUNIME GJELBERIMI						
1	3.89/b	Germim dheu me ekskavator goma 0.25 m ³ , ne kanale gjeresi > 2 m, toke zak, kategoria III, me shk ne mjet (per pemet)	m ³	415.00	332.00	137,780.00
2	3.158/5a	Transport dheu me auto deri 5.0 km	m ³	415.00	266.00	110,390.00
3	An-Nr1	Mbushje me dhe vegjetal	m ³	1,662.00	614.00	1,020,468.00
4	An169	F.V mbjellje peme dekorative Bli 16-18cm	cope	94.00	16,014.00	1,505,316.00
5	An-Nr.2	F.V. Fidane shkurre dekorative "Magnolia", h=70cm	cope	282.00	1,240.00	349,680.00
6	An-Nr.3	F.V. Bime/shkurre dekorative dhe aromatike (rozmarine/lavander),h=30cm	cope	376.00	355.00	133,480.00
Shuma III						3,257,114.00



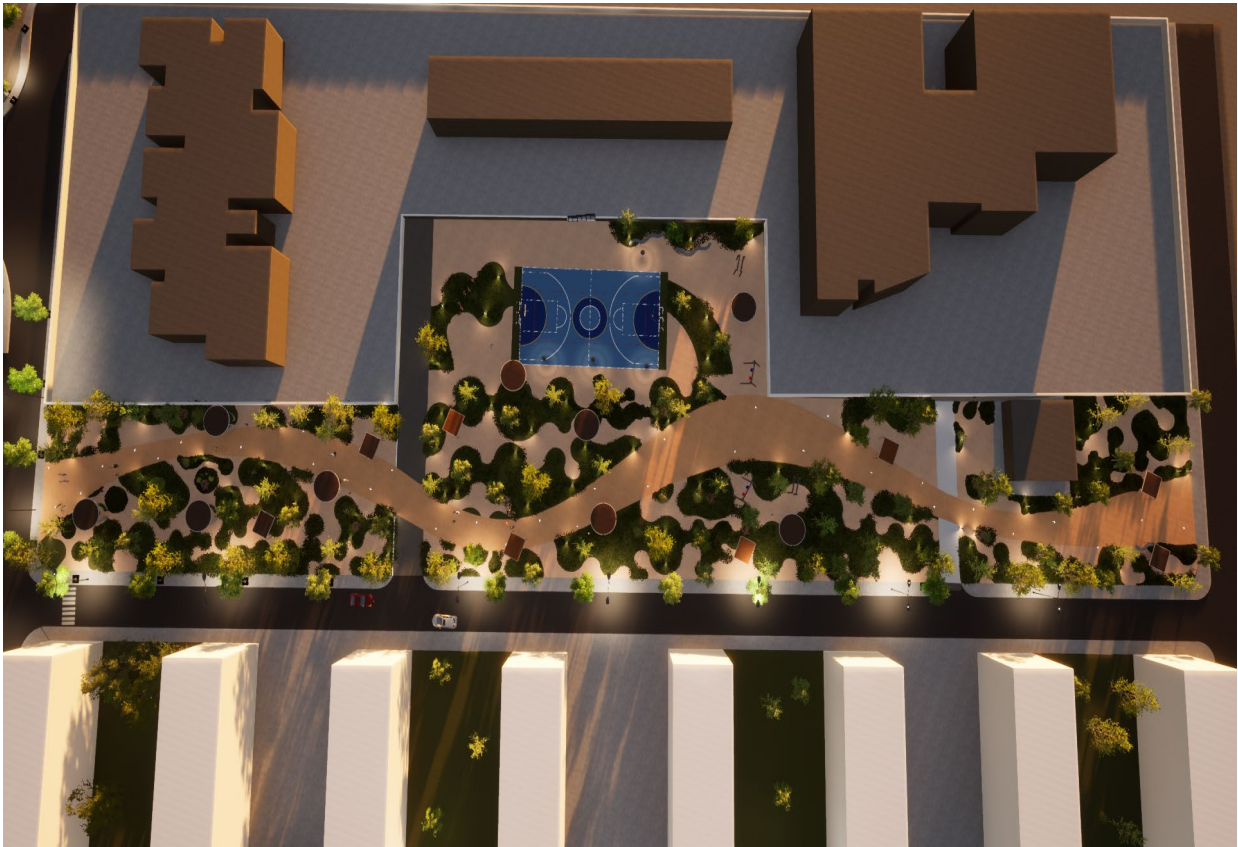


Pamje e Sheshit Pas Ndertimit

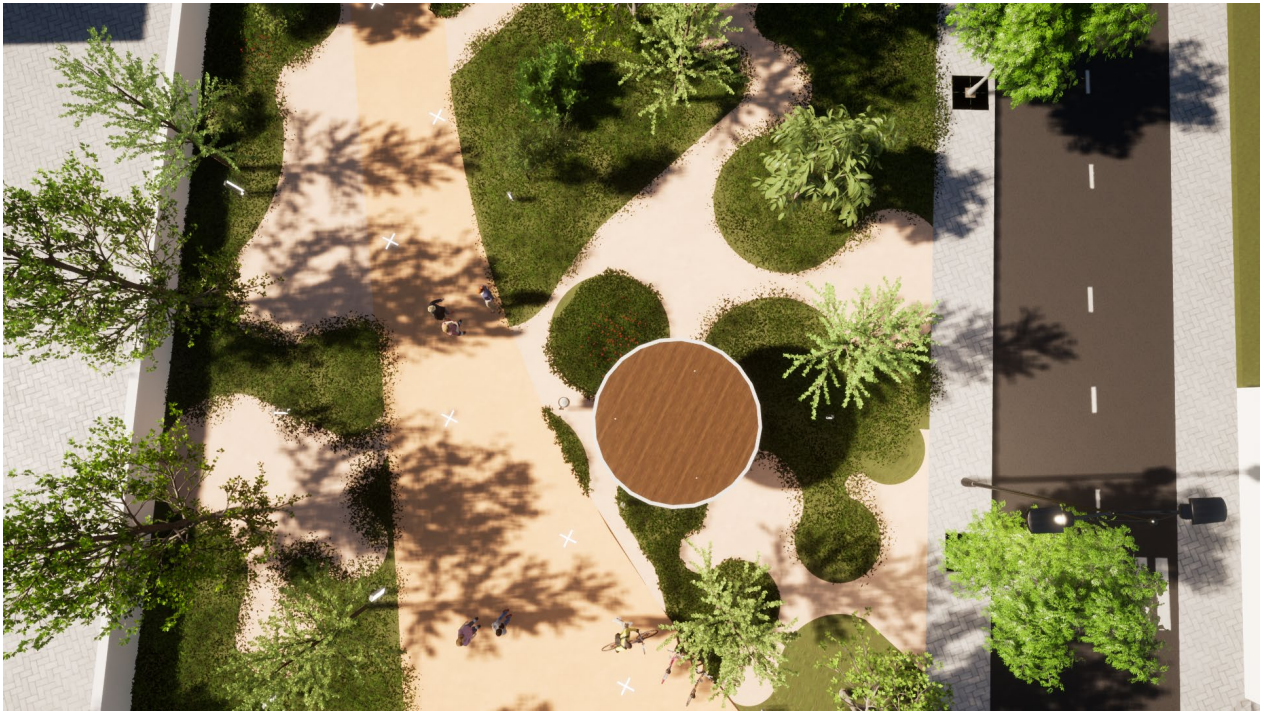


Pamje e Sheshit Pas Ndertimit





Pamje e Sheshit Pas Ndertimit



Pamje e Sheshit Pas Ndertimit



9. MASAT REHABILITUESE NE RAST NDOTJE DHE DEMENTIMI TE MJEDISIT

Masa mbrojtese dhe parandaluese qe rekomandohen gjate fazes se ndertimit. Kerkesat mjedisore qe synojne mbrojtjen e shendetit e te mjedisit, perfshijne specifikimin e kushteve, normave e standarteve te detyrueshme per mbrojtjen e pastertise se ajrit urban, te ujerave siperfaqesore e nentokesore, te cilesise e vlerave te tokes, te territoreve urbane, rrugeve, trotuareve, zonave te gjelberuara.

- ✚ **Rrethimi** i zones se ndertimit do te behet me llamarine ne te gjithë perimetrin e saj per te shmangur daljen e gjithfare mbeturinash inerte, per te bere nje plan organizimi sa me te mire te objektit dhe per te shmangur gjithashtu impaktin negativ qe krijojne punimet.
- ✚ **Largimi i dherave qe do te dalin gjate punimeve** do te kryhet brenda nje kohe shume te shkurter nga krijimi i tyre duke mos krijuar ndotje ne ambientin perreth. Kjo realizohet duke mbuluar me mushama mbeturinat qe transportohen dhe duke i lare gomat e makinave para se te dalin nga sheshi i ndertimit. Mbetjet urbane do te grumbullohen ne perfundim te objektit ne vende te caktuara nga autoriteti perkates.
- ✚ **Realizimi i infrastruktures** se brendshme do te realizohet me miratimin dhe dakortsine e bashkise perkatese.
- ✚ **Kantieri i ndertimit** do te jete i rrethuar deri ne perfundimin e punimeve perreth objektit.
- ✚ **Mbeturinat ne perfundimin e fazes se ndertimit** do te grumbullohen, transportohen dhe depozitohen ne oraret e caktuara.
- ✚ **Nderhyrjet ne rrjetin e infrastruktures** do te kryhen me lejen e institucioneve perkatese sipas ligjeve ne fuqi. Ndertimi do te kryhet nen kontrollin e inspektoreve te mjedisit, per te matur ndotjet ne mjedis te cilat nuk duhet t'i kalojne parametrat e lejuar.

9.1 MASAT KONKRETE PER MBROJTJEN E CILESISE SE AJRIT

Me qellim qe shkarkimet ne ajer qe emeton veprimtaria ndertuese te jene vazhdimisht brenda normave te lejuara, subjektet ndertues, marrin keto masa:

- ✚ te perdoren mbulesa te perkohshme dhe te lagen sipas nevojës, nje deri dy here ne dite per te reduktuar çlirimet e pluhurave;
- ✚ te mirembahet sheshi i ndertimit gjate kryerjes se aktiviteteve te nivelimit, ndertimit dhe transportit;
- ✚ te gjitha ngarkesat te sigurohen nepermjet rregullimit, lagies ose mjete te tjera per te parandaluar derdhjet, rrjedhjet dhe pluhurat;



- ✚ te gjitha materialet e transportuara jashte sheshit te ndertimit te jene te lagura ne menyre te mjaftueshme ose te mbuluara mire;
- ✚ te gjitha aktivitetet e pastrimit, nivelimit, ndertimit dhe transportit te nderpriten gjate periudhave me ere te forte;
- ✚ te kufizohet shpejtesia e levizjes se kamioneve ne kalimet e sheshit te ndertimit, deri ne 30 km/ore;
- ✚ te vendosen mbulesa mbrojtese per mbeturinat e ekspozuara ndaj eres;
- ✚ gjate kryerjes se proceseve te rifinitures (suvatim, lyerje, veshje fasade), objekti te jete i mbuluar me rrjeta mbrojtese

Kompania investuese krahas zbatimit te projektit inxhinierik do te hartojte nje plan rehabilitimi te zones se projektit, veçanerisht aty ku toka i eshte nenshtuar punimeve te germimit.

Metodat standarte me te mira per minimizimin e ngritjes se pluhurave jane :

- Lagie e shpeshtë e sipërfaqeve me pluhur;
- Zbatimi i kufijve të shpejtësisë në zonat nën ndërtim për të ulur sasinë e pluhurit që mund të ngrihet gjatë qarkullimit të tyre
- Mbulimi i materialeve stok
- Mbulimi i automjeteve që transportojnë materialet e ndërtimit
- Ngjeshja sipërfaqeve të rrugëve të ndërtimit aty ku është e mundur.
- Pluhurat e perftuara nga shpimet duhet të sperkaten me ujë të rrjedhshëm
- Punimet të përqendrohen me rradhë në secilen kors, për të eliminuargjenerimin e larte të pluhurave
- Nuk duhet të ketë djegie të hapura te materialeve te panevojshme në zonë
- Te gjitha materialet duhen transportuar të mbuluara që të minimizohet përhapja e pluhurave.
- Personeli i ekspozuar gjatë punimeve duhet të mbajë maska kundër pluhurave
- Të perdoren karburante qe plotesojne normat shqiptare lidhur me emetimet e gazrave.
- Të mos mbahen automjetet dhe mjetet e ndertimit ndezur gjate kohes kur nuk jane në punë.
- Të mirembahen dhe ndryshohen në kohën e duhur filtrat e motoreve te mjeteve te transportit e te ndertimit.
- Të minimizohet sa më shumë të jetë e mundur përdorimi i gjeneratorëve.
- Të mirembahen dhe ndryshohen ne kohen e duhur filtrat e motoreve te mjeteve te transportit e te ndertimit.
- Punetoret të mbajne maska kunder gazrave.
- Asfaltimi të kryhet në një kohe sa më të shkurtër dhe mundesisht ne temperatura sa më të ulta.

Duke marrë parasysh se kontrollet për masat zbutëse të pluhurit janë propozuar për fazën e ndërtimit pritet që nivelet e pluhurit pritet të jenë të kontrolluara në mënyrë të vazhduar për të minimizuar ndikimet e pluhurit.



Nga pajisjet operuese gjate aktiviteteve ndertimore. Aktivitetet operuese gjate ndertimit te objektit mund te shkaktojne shperndarjen e pluhurave ne atmosfere dhe uljen e cilesise se ajrit ne zone, te cilat shkaktohen si rezultat i çlirimit te gazeve te makinerive te ndertimit dhe mirembajtjes. Emetimet ne ajer mund te shkatohen nga gazrat e motoreve me djegie te brendshme te makinerive te ngarkimit (me rendesi emetimi i Pb-it nga motore me lende djegese benzine) dhe te transportuesve qe do te perdoren gjate ndertimit (prania e impiantit te cimentos, betonieret, etj). *Nga punimet ne sheshin e ndertimit.* Te zbatohen masat e marra per punimet e germimit qe shkaktojne shperndarjen e pluhurave ne atmosfere dhe uljen e cilesise se ajrit ne zone. Gjate transportimit te mbetjeve ndertimore (inerteve) dhe gjate depozitimit te materialeve te nevojshme gjate ndertimit.

9.2 MASAT KONKRETE PER ADMINISTRIMIN E MBETJEVE TE NGURTA

Subjektet ndertues te godinave, rrugeve, urave, shesheve, te administrojne mbetjet qe gjenerohen nga veprimtaria ndertuese, duke marre keto masa:

- ❖ mbetjet qe gjenerohen nga veprimtaria ndertimore, te sistemohen te ndara e te veçuara sipas llojit te tyre, ne vende te paracaktuara qe me pare per qendrimin e tyre provizor;
- ❖ mbetjet te largohen çdo dite nga sheshi i ndertimit dhe te dergohen ne vendgrumbullimet e percaktuara nga pushteti vendor.
- ❖ te pastrohen menjehere ne raste aksidentale rrjedhjet, derdhjet, pikimet per te parandaluar ndotjen e tokes;
- ❖ sherbimet dhe riparimet e makinerive e te pajisjeve te behen sipas grafikut dhe ne vende te percaktuara per kete qellim.
- ❖ te lahen gomat e automjeteve para daljes nga sheshi i ndertimit.

9.3 MASAT KONKRETE PER MBROJTJEN NGA ZHURMAT

Ne çdo kantjer ose shesh ndertimi, subjektet ndertuese, hartojne dhe zbatojne programin e masave per mbrojtjen nga zhurmat, i cili synon:

- ✚ te respektohen standardet per nivelin e zhurmave;
- ✚ aktivitetet e ndertimit, te kufizohen ne oret qe sjellin shqetesime per banoret perreth;
- ✚ aktivitetet e ndertimit te programohen sipas nje grafikut ne menyre qe te evitohet operimi i disa pajisjeve e makinerive ne te njejten kohe i cili shkakton nivele te larta zhurmash;
- ✚ makinerite e pajisjet e fuqishme te ndertimit, si dhe ato qe gjenerojne zhurma mbi kufijte e lejuar, te jene te pajisura me ekrane mbrojtjes per zhurmat.

Zhurmat jane nje ndikim i pashmangshem mbi mjedisin gjate ndertimit. Zhurma mund te kufizohet duke ndjekur praktikat e mire-administrimit (pajisje/makineri te kalibruara) qe nenkuptojne se punimet do te kryhen vetem gjate orarit te rregullt te turneve te punes. Pajisjet e ndertimit do te



plotesojne te gjithë standartet e zbatueshme te Direktives se BE 2000/14/EC, e Majit 2000. Kjo Direktive zbatohet per prodhuesit e pajisjeve qe shkaktojne zhurme. Te gjithë pajisjet duhet te mirembahen ne gjendje te mire pune. Oraret e transportimit te materialeve te ndertimit ne rrugët e daljes do te caktohen me kujdes ne menyre qe te menjahet çdo shqetesim i trafikut lokal.

Duke iu referuar ligjit Nr.7994, dt.12.07.2007 , "Per vleresimin dhe administrimin e zhurmes ne mjedis " VKM Nr.842 , date 03.12.2014 "Per miratimin e rregullores "Per mbrojtjen e sigurise dhe shendetit nga rrisqet e lidhura me zhurmen ne vendin e punes "investitori ka marre te gjitha masat per zhurma sa me vogla ne kete aktivitet qe kerkon te zhvilloje nepermjet :

- ✚ përzgjedhjes dhe përdorimit të pajisjeve që lëshojnë zhurmë të niveleve të ulëta,
- ✚ përzgjedhjen e vendit, që instalimi dhe funksionimi i mjeteve e pajisjeve që lëshojnë zhurmë, të garantojnë nivelin kufi në të gjitha mjediset, të cilat ndikohen prej saj ,
- ✚ Masat parandaluese e zbutëse të zhurmës në pikën e lëshimit , përgjatë rrugëve të përhapjes dhe në mjediset që ndikohen prej saj.

Pajisjet qe do punojne te listuara me siper duhet te jene ne gjendje teknike te mire , te mos perdoren ne oraret e levizjeve pik , jane shume larg zones se banuar dhe ndikimi ne mjedis eshte i ulet. Ka shumë masa që mund të ndërmerren në zonën e punimeve apo në parkun e automjeteve të cilat mund të minimizojnë zhurmat.

Këto janë janë masa të përdorura që përdoren në vendet e BE dhe reflektojnë praktikën më të mirë në fushën e ndërtimit nder te cilat duhet te kene vemendje :Fikja e mjeteve të panevojshme

- Duke përdorur izolues prej gome(mund te perdoren dhe goma te perdoruara)
- Minimizimin e rënies nga lartësitë të materialeve;
- Duke i ndezur makinerite graudaulisht (njera pas tjetres) jo te gjitha njëkohë
- Mirëmbajtja e pajisjeve. Për shembull, zhurmat mund të reduktohen nga shtrëngimi i pjesëve të lirshme si edhe duke i puthitur ose fiksuar me material elastik (të tilla si gome) midis sipërfaqeve në kontakt.
- Zhurma nga pajisjet e ndërtimit mund të reduktohen me modifikimin ose me aplikimin e metodave që reduktojnë nivelin e zhurmave. Megjithatë, modifikimet duhet të kryhet në konsultim me prodhuesit e pajisjeve për të siguruar se siguria për këtë modifikim nuk dëmton pajisjen. Masa të tilla përfshijnë:
- Për zhurma të vazhdueshme, të tilla si ajo e shkaktuar nga puna e motorëve me naftë, një zgjidhje për reduktim mund të jetë vendosja e një sistemi silenciator ose duke i përshtatur një mburojë akustike dhe duke e vendosur mbi kapakun e motorit .
- Zhurma të shkaktuara midis pjesëve të ndryshme të makinerive të cilat krijojnë një rezonancë mund të minimizohen duke modeluar fillimisht pajisjen duke i shtuar një shtresë izoluese ose duke ulur efektin nxitues të motorit.

Në vendet ku nuk është e mundur reduktimi i zhurmës mund të merret ne konsideratë dhe distanca midis burimit të zhurmës dhe pritësit të saj. Për të patur një ulje maksimale të zhurmës këto faqe mbrojtës duhet të vendosen , sa më afër burimit të jetë të jetë e mundur. Psh:

- Grupimi i ndërtësive në kantier dhe atyre ndihmëse mund të jetë një pengesë e mirë për zhurmën



- Zonat të cilat janë gërmuar nën nivelin e tokës mund të përdoren për të vendosur pajisje statike si gjeneratorë, kompresorë dhe pompat.
- Vendet e ngritura mbi nivelin e zonës së punimeve të peiazhit apo të ndërtuara mund të shërbejnë për pozicionimin në to të pasjsijeve të zhurmshme.

9.4 MASAT KONKRETE PER MBROJTJEN E TOKES DHE UJIT

Per minimizimin e ndikimeve negative mjedisore rekomandohet :

- ✚ Të evitohet në maksimum rrjedhja e vajrave nga automjetet dhe mjetet e ndërtimit (ekskavatore, fadroma, vinca, betoniera, etj.)
- ✚ Të shtrohen me beton siperfaqet e pastrimit te automjeteve, ato te ndrimt te vajit te tyre si dhe siperfaqet e stokimit te substancave te tjera ndotese.
- ✚ Punimet e mundshme jashtë gjurmes se objektit, te kryhen në mot të thatë, dhe kur toka nuk eshte e lagur
- ✚ Të evitohet ne maksimum rrjedhja e vajrave, karburanteve nga mjetet e ndertimit (ekskavatore, fadroma, vinca, betoniera, etj.)
- ✚ Te mblidhen në njëvend te caktuar, në ene të papershkueshme, ne kantierin e ndertimit, mbeturinat e vajrave, grasove, etj.
- ✚ Vendi ku mendohet se mundësia e derdhjes pertoke te vajrave dhe grasove, te mbulohet nga një shtresë e papershkueshme nga këto lëndë.
- ✚ Të mbahen ne gatishmeri produkte qe thithin keta ndotës

9.5 MASAT E REKOMANDUARA PER SHMANGIEN E NDIKIMEVE NE UJERAT SIPERFAQESORE DHE NENTOKESORE

Gjatë periudhës së ndërtimit, kontraktori i ndertimit do të realizoje nje plan nivelimi dhe drenazhimi per zonen e projektit, me qellim qe te manaxhoje rrjedhjen e ujit jashte zones ne nje menyre te përgjegjshme. Për këtë mund dhe duhet te perdoren masa per kontrollimin e sedimenteve dhe për per te minimizuar transportin e sedimenteve jashte zones siç janë rrjeta mbajtese.

Po ashtu mund dhe duhet te merren dhe masa te tilla si mbulime apo gardhe per te minimizuar erozionin e grumbujve te inerteve. Uji qe vjen nga aktivitetet e drenimit ka mundesi te permbaje substanca te ngurta qe rrine pezull. Po ashtu ai mund te permbaje edhe vajra apo graso te shpelara nga derdhjet aksidentale te pakontrolluara te mjeteve levizese ne shesh. Masat qe duhet te merren per te larguar substancat e ngurta para se te shkarkohet uji nga sheshi, perfshin perdorimin e gropave te dekantimit apo struktura te tjera te kontrollit te mbeturinave te ngurta. Çdo njolle e dukshme vaji apo grasoje mund te largohet nga siperfaqja me ane te absorbenteve tensioaktivë.

Derdhjet aksidentale te karburantit apo materialeve te tjera jane nje rrezik i mundshem per ujerat e brendshem. Per kete arsye, do merren masa paraprake per te ndaluar keto derdhje dhe te gjithë



punetoret duhen te trajnohen per perballimin e ketyre rasteve. Nga ana tjetër, duhet te pergatitet nje plan kundërveprimi urgjence me shkrim dhe te ruhet ne kantjerin e ndertimit

dhe punetoret duhet te trajnohen per te ndjekur procedurat specifike ne rastet e derdhjeve. Punetoret duhen te pajisen me mjetet e pershtatshme per te mbledhur dhe trajtuar derdhjet e naftës apo vajit ne këto raste.

Per te shmangur perhapjen e materialeve te lengshme, te cilat mund te demtojne rezervat ujore siperfaqesore apo nentokesore, duhet te merren masat e meposhtme zbutese:

- ✚ Veçimi i gjithë karburanteve dhe lubrifikanteve që dalin gjatë mirembajtjes së pajisjeve të ndertimit dhe grumbullimi i tyre ne vendet e duhura.
- ✚ Ndertimi i pengesave mbajtese rrotull te gjitha çisternave te depozitimit te karburanteve apo mos vendosja e tyre ne territorin ku do te punohet per terminalin
- ✚ Ndertimi dhe mirembajtja e fasiliteve per te larguar ujin e shiut nga strukturat mbajtese dytesore dhe largimi i karburanteve nga siperfaqja e materialit te grumbulluar .

Per trajtimin e mbeturinave sanitare, ndonese ne sasi te pakta, mund te perdoret perkohe sisht nje kontaktor i jashtem ose nje sistem i vogel per trajtimin e ujrave te zeza. Ne asnje rast, ujrat e zeza te patrajtuara nuk do te derdhen ne ujrat rrjedhese lokale .

9.6 MASAT E REKOMANDUARA PER TE SHMANGUR TRAFIKUN SHITESH TE KRIJUAR

Periudha e ndertimit të ketij objekti do të karakterizohet nga një intensitet i larte i lëvizjes së makinerive që do të shërbejnë per transportimin e materialeve te germuara apo për pajisjet dhe elementët e ndertimit si dhe transportin e punetoreve. Kategoria e transportit udhëtar apo e punetoreve të ndertimit qe shkojne e vijne nga sheshi ndertimit do të jetë e reduktuar.

Kontraktori do te paraqese nje Program te detajuar per Menaxhimin e Trafikut i cili duhet te marre parasysh sa me poshte:

- Kontraktori do te zhvilloje veprimtarine e tij ne menyre te tille qe te mos bllokoje ne zonen e punimeve dhe ne rrugen kryesore qarkullimin e mjeteve te tjera , duke marre parasysh mire te drejtat dhe konvencencen e publikut.
- Ne rast se Kontraktori propozon mbylljen e rruges, ai do te siguroje nje rruge alternative per kalimin e trafikut, e cila duhet te aprovohet nga Supervizori.
- Programit te aprovuar te Manaxhimit te Trafikut nuk do t'i behet asnje ndryshim pa marre me pare lejen me shkrim te Supervizorit. Kontraktori do t'i jape Supervizorit 14 dite kohe per te shqyrtuar çdo kerkese per rishikimin e Programit per Manaxhimin e Trafikut.
- Programi per Manaxhimin e Trafikut do te jete ne te gjitha aspektet ne perputhje me kerkesat e Specifikimeve te Veçanta.
- Kontraktori duhet te beje kujdes kur e kalon trafikun permes Punimeve te tij qe te gjitha germimet dhe gjera te tjera me rrezik te mbrohen siç duhet me barriera dhe te ndriçohen gjate nates.
- Per devijimin ne rast se kerkohet, ne nje rruge tjetër provizore, gjeresia e vijes se kalimit te rruges



se perkohshme do te jete sa gjeresia e vijes ekzistuese te kalimit apo 6 metra, cilado prej tyre te jete me e vogel.

- Per devijimin ne nje rruge sekondare publike apo ne nje rruge private, gjeresia e vijes se kalimit te rruges se perkohshme do te jete e njejte me vijen e kalimit ekzistues apo ndonje gjeresi te tille me te vogel me aprovimin e pronarit, nese ka, edhe pasi te merret aprovimi i Supervizorit.
- Ne ato raste kur per mendimin e Kontraktorit eshte e pamundur te sigurohet nje devijim me dy korsi, do te sigurohet nje vije kalimi me nje korsi jo me pak se 3.5 metra te gjere per kontrollin e trafikut dhe vendet e kalimit, me aprovimin e Supervizorit.

9.7 MASAT E REKOMANDUARA PER MENAXHIMIN E MBETJEVE

- Punetoreve te ndertimit do t'u kerkohe te mbledhin me vehte llojet e mbeturinave. Te gjitha materialet e larguara nga sheshi i ndertimit do te menaxhohen sipas ligjeve dhe rregulloreve shqiptare ne fuqi.

- Per menaxhimin e duhur te ketyre mbeturinave, qe nga ana tjetere mund te klasifikohen si mbeturina familjare, do te duhet te ngrihet nje njesi portative e trajtimit te tyre Firma kontraktuese do te konsiderohet pergjegjes per ndotjen qe do te rezultojne ne zonat e permendura. Vendosja sa me optimale e vendit te depozitimit te mbeturinave, ka per qellim te minimizojne rrezikun e ndotjes se dheut perqark dhe te ujit nentokesor dhe duhet te konsiderohet gjithashtu nje zgjidhje shume e mire per te izoluar dheun e ndotur.

9.8 MASAT E REKOMANDUARA PER RESURSET E MATERIALEVE

Perdorimi i burimeve te materialeve te ndertimit

Ndertimi i ketij objekti do te kerkoje nje sasi te parashikuar dhe pershkruar me siper materialesh ndertimi qe duhen transportuar nga vendi i prodhimit. Nga ana tjetere, per te realizuar ndertimet perkatese do te nevojitet nje sasi e caktuar çimentoje dhe betoni te gatshem te pershkruar me siper te cilet do te merren nga furnizues te licensuar dhe te certifikuar . Pjesa te caktuara te objektit dhe/ose te mjedisve te sherbimit, do te ndërtohen me konstrukcion metalik. Në vija të përgjithshme ndikimi i përgjithshem i kesaj çeshtje vleresohet si "i moderuar".

10. PLANI I MONITORIMIT DHE MENAXHIMIT TE MJEDISIT

Monitorimi i cilesise se mjedisit mbetet ende nje nder çeshtjet paresore per institucionet shteterore ne vendin tone. Pavaresisht nga puna per plotesimin e kuadrit ligjor ne kete drejtim, mungesa e nje sistemi te plote monitorues per komponentet e ndryshme mjedisore dhe te shtrire ne te gjithe vendin, bashkeshoqerohet me nje pamje te manget mbi gjendjen e mjedisit dhe prirjet e tij ne kohe. Nje sistem monitorimi i pershtatshem dhe ne perputhje me standardet me te perparuara europiane do te ndihmoje per grumbullimin e te dhenave te nevojshme per vleresimin e prirjeve te zhvillimit, jo



vetem te mjedisit, por edhe te atij kombetar ne teresi. Per me teper, ai do te jete nje mundesi e mire per dhenien e informacionit te sakte dhe te shpeshte publikut te interesuar, duke ndihmuar perfshirjen e me shume subjekteve dhe individeve ne vendimmarrjen mjedisore.

Nga ana tjeter, pervoja e grumbulluar pergjate disa dhjetevjeçareve, ne nivelin e institucioneve me tradite ne vleresimin e gjendjes mjedisore eshte nje baze e mire per ngritjen dhe pershtatjen e nje sistemi te ri monitorues. Analizimi i propozimeve te bera nga propozuesi ne lidhje me objektivat ka ndihmuar per identifikimin e rreziqeve kryesore gjate zbatimit si dhe nevojjen per te marre masa per zbutjen e pasojave negative. Objektivat per mbrojtjen e mjedisit dhe zhvillim te qendrueshem jane thelbesore ne rekomandimet e bera per zhvilluesin e aktivitetit.

Objektivat kryesore te monitorimit jane:

- ✚ Per te zbuluar ndryshimet dhe per te karakterizuar saktesisht nga ana sasiore tendencat (prirjet) e zhvillimit te burimeve.
- ✚ Per te siguruar informacione mbi lidhjen midis kushteve (gjendjeve) te burimeve dhe shkaqeve te tyre.
- ✚ Per te evidentuar cilesine e mjediseseve ku njeriu ushtron aktivitetin e tij jetesor, me synim per te marre masat e nevojshme per permiresimin e tyre.
- ✚ Per te vleresuar efektivitetin e politikave dhe veprimeve per menaxhimin e burimeve natyrore.

Ne zhvillimin ekonomiko-shoqeror te nje vendi, gjithnje ne perputhje me parimin, tashme, universal te zhvillimit te qendrueshem, marrin rendesi te veçante evidentimi dhe gjetja e rrugeve dhe e teknologjive me efikase, si per shfrytezimin sa me racional te pasurive natyrore, ashtu dhe per kontrollin cilesor dhe sasior te ndikimit mbi mjedis dhe sidomos ne burimet ujore. *Keshilli i Ministrave, me vendimin Nr.1189, date 18.11.2009 "Per rregullat dhe procedurat per hartimin e zbatimin e programit kombetar te monitorimit te mjedisit", nder te tjera, ka percaktuar treguesit mjedisore: te gjendjes se mjedisit, te ndikimit ne mjedis dhe te trysnise ne mjedis. Mbi kete baze jane hartuar edhe Indikatoret Kombetar per Monitorimin e Mjedisit dhe eshte duke u punuar per hartimin e Planit Kombetar te Monitorimit te Mjedisit.*

10.1 PLANI I MONITORIMIT TE NDIKIMIT NE MJEDIS

Ndikimet negative qe pershkruam me siper mund te minimizohen duke marre dhe respektuar nje sere masash. Siç kemi theksuar ne shume kapituj te ketij materiali, ndotja qe i shkaktohet mjedisit eshte minimale ne krahasim me perfitimet qe do te sjelli projekti.



- *Monitorimin e parametrave gjeometrik te shkalleve te shfrytezimit te objektit si pjerresia, lartesia, kendi i skarpates, pjerresia e trasese si dhe te parametrave gjeometrik te parashikuar ne projekt.*
- *Monitorimi i parametrave fizik dhe dinamik te shperndarjes se pluhurit dhe marrja e masave perkatese te parashikuara ne projekt per parandalimin e tij.*
- *Monitorimi i siperfaqeve te mbushura me material dhe toke vegjetale per parandalimin e shperlarjeve, gerryerjeve, krijimin e gropave etj. Atje ku vihen re demtime te kesaj zone do te merren masa per riparimin e tyre.*
- *Shoqeria investitore merr persiper ecurine normale te punes dhe rruajtjen e vazhdueshme te mjedisit deri ne perfundim.*
- *Shoqeria investitore gjithashtu do te kete lidhje te vazhdueshme me Agjencine Rajonale te Mjedisit prane se ciles do te informoje periodikisht dhe per monitorimin e parametrave mjedisore.*

Projekti ka nevojë për monitorim mjedisor rigoroz nga organet kompetente mbikqyrese në kuadrin e mbajtjes nën kontroll të parametrave mjedisor si dhe të veprave të vecanta inxhinierike.

❖ **Plani i menaxhimit të mbeturinave të prodhuara gjatë zbatimit të projektit**

Çështjet e mëposhtme janë pjesë përbërëse e PMM dhe bazohen në praktikat më të mira ndërkombëtare për menaxhimin e mbetjeve dhe në përputhje me direktivën e BE dhe legjislacionin shqiptar.

Parimet e minimizimit të mbetjeve. Sistemet e menaxhimit të inventarit do të azhurnohen për të përcaktuar konsumin e produkteve, për të siguruar të dhëna të dokumentuara për çdo fazë të procesit zinxhir të mbetjeve dhe për të identifikuar humbjet e mundshme dhe konsumin e tepërt. Do të ruhet një inventar për të gjitha mbetjet që janë prodhuar dhe asgjësuar (lloji dhe volumi) , në bazë të inventarit të rishikimit periodik.

Ndarja e mbetjeve të ngurta sipas klasifikimit të përcaktuar. Mbetjet që prodhohen gjatë fazës së ndërtimit kanë mundësi që të klasifikohen në katër kategori për tu asgjësuar: inerte (dhe, mbetje ndërtimi, materiale ndërtimi të papërdorura, etj.), konsumatore , me vaj & të rrezikshme dhe të lëngshme, Kontenerët/koshat metalikë do të kombinohen me llojet e mbetjeve (karton, plastik, copa metalesh, me vaj, të rrezikshme nëse ka, etj.), me qëllim që të mundësohet ndarja/veçimi.

Mbeturinat do të ndahen nga punonjësit e kampit dhe punonjësit që do të trajtojnë mbetjet do të trajtohen. Nëpërmjet “procedurave” do të instruktohen punonjësit për trajtimin e mbetjeve në



kantieret e ndërtimit dhe në kampe. Kompanitë që ofrojnë shërbime do të kalojnë përmes një procesi kualifikimi dhe do të kontrollohen gjatë periudhës që ofrojnë shërbim. *Depot e mbetjeve të ngurta.* Në kantierin e ndërtimit do të krijohet një hapësirë për ruajtjen e mbetjeve ditore, e përbërë nga konteinerë/kosha metalikë. Në fund të ditës së punës mbeturinat në koshat metalikë do të transportohen në zonën e kampit dhe do të futen në depo. Depoja do të jetë në kamp dhe e mbuluar pjesërisht me çati. Koshat metalikë për mbetjet me vaj ose mbetje të tjera të rrezikshme do të jenë të papërshkueshëm nga uji. Procedurat për mbushjen e serbatorëve të makinave dhe trajtimin e mbetjeve/materialeve të rrezikshme do të përcaktohen përpara fillimit të ndërtimit.

Ripërdorimi i mbetjeve/mundësitë e riciklimit. Mbetjet do të ndahen sipas rregulloreve lokale dhe materialeve ricikluese që përpunohen në Shqipëri. Materialet ricikluese do të grumbullohen rregullisht nga kompanitë lokale, të çertifikuara nga autoritetet përkatëse (Ministria e Mjedisit, Pyjeve dhe Administrimit të Ujërave).

Transferimi i mbetjeve. Transferimi i mbetjeve do të kryhet nga kompani të çertifikuara të kontraktuara nga autoriteti vendor ku automjetet do të kenë të gjitha pajisjet, duke marrë parasysh llojin e mbetjeve që do të transportohen. Nuk është parashikuar eksporti i mbetjeve.

Asgjësimi përfundimtar i mbetjeve. Në këto zone nuk do behet asnjë asgjesim mbetjesh. Vetëm kompanitë e çertifikuara nga autoritetet përkatëse (Ministria e Mjedisit, Pyjeve dhe Administrimit të Ujërave) do të përdoren për asgjesimin e mbetjeve. Ky proces do të koordinohet plotësisht me autoritetet përgjegjëse vendore. Mbetjet inerte, të cilat nuk paraqesin rrezik për ndotje, do të grumbullohen në një zonë të përcaktuar dhe kontrolluar deri në terheqjen e tyre nga firmat kontraktore të pushtetit vendor. Mbetjet të tjera do të transportohen në një zonë të caktuar nga bashkia për asgjesimin e mbetjeve. Mbetjet me vaj dhe ato të rrezikshme do të grumbullohen në vendin e caktuar me pare dhe do të hiqen nga firma kontraktore të specializuara që janë pajisur dhe aprovuar për mbetje të tilla. Mbetjet e lëngshme do të grumbullohen nëpërmjet një sistemi të veçantë shkarkimi të ujërave në zonat e caktuara të lagunes.

Specifikat e menaxhimit të mbetjeve të rrezikshme. Me qëllim që të sigurohet mbrojtje për mjedisin dhe shëndetin e njerëzve, grumbullimi, transportimi dhe magazinimi i mbetjeve të rrezikshme do të përfshijë masa për të siguruar të dhëna të dokumentuar për çdo fazë të procesit zinxhir të mbetjeve që nga zona ku prodhohen (kryesisht në kantierin e ndërtimit) deri në zonën përfundimtare ku do të asgjësohen.

Transporti i mbetjeve të rrezikshme duhet të kryhet vetëm me automjete që :

- 1) kanë pajisjet e përshtatshme për llojin dhe sasinë e mbetjeve të rrezikshme që duhet të transportohen
- 2) janë të sigurt për tu përdorur në rrugë dhe
- 3) janë regjistruar më parë për këtë qëllim tek autoritetet përkatëse.



Procesi i regjistrimit të mbetjeve. Të gjitha mbetjet do të regjistrohen pas çdo faze të këtij plani të menaxhimit: ndarjes/ veçimit, magazinimit, transferimit dhe pranimit në zonën e asgjësimit. Kontraktori do të krijojë mundësi që sigurojë të dhëna të dokumentuara për çdo fazë të procesit zinxhir, sidomos për mbetjet e rrezikshme. Do të rritet në maksimum menaxhimi i mbetjeve në një proces të vazhdueshëm dhe ky plan do të rishikohet në mënyrë periodike gjatë të gjithë fazës së ndërtimit. Përfundimisht, plani do të përfshijë dispozita për trajnimin e të gjithë punonjësve se si ta përdorin. PMM dhe do të përfshijë procedura në lidhje me komunikimin me palët e interesuara dhe mundësi për përmirësimin e kushteve të komunitetit.

Rekomandime per minimizimin e ndikimeve negative

Rekomnadimet e VNM per kete projekt :

Ndikimi ne mjedis	Faza e ndikimit	Vendndodhja	Masat zbutese	Pergjegjesi
Toka dhe Gjeologjia				
Zbulim i tokës së ndotur gjatë fazës së ndërtimit	Gjatë ndërtimit	Në kantier(zonë n e ndërtimit)	-Vezhgimi i tokës për ndonjë ndotje të mundshme gjatë fazës së ndërtimit konform ligjeve -Nëse evidentohet ndotje, duhen marre mostrat e ne terren dhe të bëhen analizat e nevojshme -Të bëhet një vlerësim i duhur i rrezikut për të parë nëse ka rrezik për punonjësit -Punonjësit të vishen me rroba të përshtatshme për të parandaluar ndotjet e rrezikshme	Kontraktori
Heqja e dherave	Gjatë ndërtimit	Në kantier	-Përdorimi i karrierave pranë kantierit përpara hapjes te guroreve të reja apo marrjes me qera të tyre -Heqje me kujdes e shtresës së tokës për të mundë suar pasterinë maksimale të saj me qëllim përdori min e mëvonshëm	Projektuesi Kontraktori



Ndotja e truallit	Gjatë ndërtimit	Në kantier	-Asnjë nga materialet të parashikuara për ndërtim nuk duhet të përdoren pa qene të certifikuara na ana e cilësië. -Përzgjedhja e standarteve më të mira të projekti mit të sistemit të sheshit te ndërtimit	Projektuesi Kontraktori
-------------------	-----------------	------------	--	-------------------------

Hidrologjia

Ndikimi në ujërat nëntokësorë	Gjatë ndërtimit	Në kantier	-Përdorimi i karrierve aktuale në mënyrë sa më eficente të jetë e mundur me qëllim moshapjen e të rejave të cilat mund të ndikojnë në ujërat nëntokësore. -Të kufizohet koha e punimeve në rastin kur ujërat nëntokësore apo burimet që mund te hasen gjatë ndërtimit të objektit shërbejnë si furnizues të buri meve të ujit të pijshëm	Projektuesi Kontraktori
-------------------------------	-----------------	------------	---	-------------------------

Ndikimi në ujërat nëntokësorë	Gjatë ndërtimit dhe shfrytëzimit	Në kantier	-Projektim shumë i mirë i sistemit të drenaximit me qëllim moslejimin e ndotesve në ujërat nëntokësore në raste aksidentesh. -Mirëmbajtja dhe kontrolli periodik i automjeteve që do të punojnë në kantier -Ruajtja dhe magazinimi shume i mirë i lendeve djegëse dhe atyre kimike duke ruajtur dhe rezerven prej 110 % kapacitetit magazinues. -Rrjedhjet që mund te ndodhin ne kantier duhet të pastrohen përpara se të depërtojnë në tokë -Tepricat e ujit nga larja e makinerive do të depozi tohen brenda një zonë nga e cila duhet të hiqen mbetjet apo balta para shkarkimit të ujit. -Limitim i ndikimit në mbulesën	Kontraktori
-------------------------------	----------------------------------	------------	---	-------------



			<p>e tokës gjatë puni meve</p> <p>-Ujërat e zeza që rrjedhin nga çdo WC portative të hidhen në konteinerë të vulosura, të cilat duhet të zbrazen periodikisht në impiantet e trajtimit të ujërave të zeza.</p> <p>-Zbatimi i standarteve më të mira për të zbutur ndi kimin e mundshëm të cilësisë ujërave nënto kësove nga clirimi i substancave të rrezikshme</p> <p>-Parashikimi i mirëmjetjese së ambjentit te nderti mit për të eleminur ndotjet nga vajrat apo rënia e baltës gjatë shfrytëzimit</p>	
--	--	--	--	--

Cilesia e ajrit bazuar ne praktikak me te mira :

Emetimet nga makineritë dhe pajisjet	Gjatë ndërtimit dhe shfrytëzimit	Në zonën e kantierit të ndërtimit, zonat përreth tij, si edhe ne rruget ku automjetet e ndërtimit do të qarkullojnë	<p>-Kujdes në mbulimin e automjeteve gjatë transportit të dherave</p> <p>-Kontrolli teknik dhe mirëmbajtja e automjeteve dhe pajisjeve</p> <p>-Përdorimi dhe makinerive dhe i pajisjeve sa më të mira të mundshme nga ana e parametrave mjedisore</p> <p>-Marrja në konsiderate e karburanteve bio</p> <p>-Monitorim periodik i proceseve të punes së këtyre pajisjeve</p>	Kontraktori
Pluhuri nga ngarkimet dhe shkarkimet	Gjatë ndërtimit dhe shfrytëzimit	Ndikim në kantier, si edhe në zonën përreth tij	-Minimizimi i shkarkimit nga lartësitë e materialeve të ndërtimit dhe dherave	Kontraktori



Pluhuri nga transporti i materialeve	Gjatë ndërtimit dhe shfrytëzimit	Në zonën e kantierit të ndërtimit, zonat përreth tij, si edhe në rruget ku automjetet e ndërtimit do të qarkullojnë	<ul style="list-style-type: none"> -Kontrolli i shpejtesive; mokolimi i shpejtësive limit -Mosngarkimi sipër normave të automjeteve të transportit të materialeve të ndërtimit dhe dherave dhe mbulimi i tyre kur është i detyruar -Kontrolli i lagës së rrugës si masë për eliminimin e pluhurit -Kur uji është pa efekt në largimin e pluhurit, mund të përdoren copolimere që e bëjnë pluhurin jo aktiv. -Instalimi i një pasjise për larjen e gomave kur dilet nga kantieri. -Projektim i mirë i akseve ndihmëse të 	Kontraktori
Pluhuri i shkaktuar nga era mbi sipërfaqet e prekura nga erozioni	Gjatë ndërtimit dhe shfrytëzimit	Ndikim në kantier, si edhe në zonën përreth tij	<ul style="list-style-type: none"> -Kontrolli i lagështirës dhe presionit të saj -Mbulimi i materialve stok; -Rivegjetimi i zonave të zhveshura aty ku është e mundur 	Kontraktori

Zhurma



<p>Zhurma që do të ndihet gjatë punimeve të ndërtimeve si pasojë e makinerive, proceseve të punës etj.</p>	<p>Gjatë ndërtimit</p>	<p>Në kantier dhe perreth tij</p>	<p>-Shmangni punën e panevojshme të makinerive dhe fikini kur nuk kerkoni që ata të kryejnë një punë të caktuar -Ndizni pajisjet gradualisht dhe jo njëherësh -Mirëmbajtje dhe inspektim i mjeteve dhe makinerive në kantier -Puna vetëm në orare të caktuara të pajisjeve që gjene rojnë zhurma që mund të ndikojnë të receptorët -Në rast të zhurmave të mëdha të përdoret sistemi paralajmërues -Përdorimi i pajisjeve silencieuse aty ku do të kërkohet sipas nivelit të gjeneruar të zhurmës -Pajisjet e zhurmshme si pompa, gjeneratorë të vendosën sa më larg të jetë e mundur nga receptorët; -Izolimi i zhurmave kur këto do të gjenerohen pranë zonave të banuara. -Përdorimi i shtresave të gomës për izolimin e zhurmave</p>	<p>Projektues i Kontraktor i</p>
<p>Zhurma gjatë funksionimit të objektit</p>	<p>Projekti mdhe shfrytëzim</p>	<p>Ndikim në kantier, si edhe në zonën përreth tij</p>	<p>-Minimizimi i rënies nga lartësitë e materialeve -Sa të jete e mundur afrojini me njëra tjetren pajisjet zhurme gjeneruese; -Përdorimi i shtresave mbrojtëse -Projektim i mirë i objektit -Parashikimi i masave shtese izoluese për zhurmat nesë kjo do të shihet e aryeshme -Prerjet dhe përforsimet e ndryshme -Mbulim i plotë ose i pjesshëm i ambienteve të ndryshme -Instalimi i dritareve më izolues ndaj zhurmave nesë do</p>	<p>Projektues i klienti</p>



			të kërkohet; -Përmirësimi dhe izolimi ndaj zhurmave nëse do të kërkohet	
Ekologjia				
Shqetësimet në ekologji	Gjatë ndërtimit dhe shfrytëzimit	Në kantier	Zbatimi i të gjitha ligjeve lidhur me biodiversitetin dhe specie e mbrojtura Marrja parasysh e efekteve direkte dhe indirekte që mund të ketë ndertimi i objektit në ekologjinë e zonës Shmangia apo minimizimi sa më shumë të jetë e mundur i prerjes së pemëve Kujdes gjatë punimeve në sezonin e shtimit të shpendëve Sipas rregullave kufizimi i ndricimit në zonat e ndjeshme Vendosje dhe pozicionim i Shmangie e dëmtimeve në rrjedhat ujore Aplikimi i metodave më të mira në ndërtim për të minimizuar sasinë e pluhurit të depozituar Pellgje të vecante për balancimin e ujërave nëntokësore dhe sipërfaqësore Parashikimi i hapësirave të reja të mbjella me peme dhe shukurre të zonës	Projektues i Kontraktor i Klienti
Peisazhi				
Hidrologjia				



<p>Ndërhyrjet në tokë mund të sjellin rritjen e përqëndrimit të pluhurit në ujërat sipërfaqësore dhe nëntokësore.</p>	<p>Gjatë ndërtimit</p>	<p>Ndikim në kantier, si edhe në zonën përreth tij</p>	<p>Minimizimi dherave të ekspozuar Mimimizimi sa me shume të jete e mundur i kohe zgjatjes së dherave të zbuluar Mbulimi si prioritet gjate proseve te punimeve Përdorimi i rrethimeve mbrojtës ne vendet e ekso zuara (dhera, material ndërtimiretj); Vendosija e dherave te larguar gjate ndërtimit në vend sa më larg burimeve apo rrymave ujore</p>	<p>Kontraktor i</p>
<p>Ndotja e sipërfaqeve ujore nga substance kimike dhe ndotës të tjerë</p>	<p>Gjatë ndërtimit</p>	<p>Ndikim në kantier, si edhe në zonën përreth tij</p>	<p>Mirëmbajtja dhe kontrolli periodik i automjeteve që do të punojnë në kantier Ruajtja dhe magazinimi shume i mirë i lendeve djegëse dhe atyre kimike duke ruajtur dhe rezerven prej 110 % kapacitetit Të mbahen pajisjet e nevojshme për eliminimin e menjehershëm te rrjedhjeve të vogla Rrjedhat nga kantieri apo larja e gomave duhet të grumbullohen në menyre që të mos përfundojnë në ujërat sipërfaqësorë; and Rrjedhjet nga ujërat e zeza te kantjerit duhet të grumbullohen në depozita të vecanta dhe të zbrazen periodikisht në vendet e përcaktuara</p>	<p>Kontraktor i</p>



Largimi nga rruga i substancave ndotëse dhe marrja e masave për mosderdhjen e tyre në ujërat nëntokësore	Gjatë ndërtimit	Ndikim në kantier, si edhe në zonën përreth tij	<p>Aty ku është e mundur drenazhet e jashtme të gru mbullohen në sisteme të vecanta të kullimit për ti shmangur nga objektit</p> <p>Kalimet e rrjedhave duhet të projektohen në mënyrë të tillë që rrjedhta mesatare ditore të mos pengojnë kalimin mbi to</p> <p>Largimi i ujit nga objekti të bëhet me sistem të hapur drenazhimi ndersa në zonat e ndjeshme ky largim të behet me systemin e trajtimit fundor të sedimenteve.</p>	Projektues i Klienti
Kendveshtimi social-ekonomik				
Shpronësimet	Projektimit, ndërtimit, shfrytëzimit	Ndikim në kantier, si edhe në zonën përreth tij	<p>Përcaktimi i saktë i sipërfqeve të shpronësimit sipas ligjeve në fuqitimi i ligjeve shqiptare për shpronësimin me inters publik</p> <p>Nje plan social ekonomik për banorët e shpronësuar;</p> <p>Zhvillimi i një plani monitorimi sipas praktikave më të mira ndërkombëtare</p>	Qeveria e Shqipërisë

Nuk parashikohen ndikime negative nga rezultati i vlerësimit përmbljedhës të projektit. Asnjë masë zbutëse shtesë nuk do të kërkohet mbi ato të identifikuar në këtë raport dhe të integruara tashmë si pjesë e projektit. Ky vlerësim përmbljedhës i efekteve ka shqyrtuar kontributin në rritje të projektit të propozuar së bashku me ndikimet e mundshme nga zhvillime të tjera të afërta. Vlerësimi është fokusuar në mënyrë të veçantë mbi receptorët e ndjeshëm të identifikuar përmes Vlerësimit të Ndikimit në Mjedis të projektit si edhe duke shqyrtuar natyrën dhe rëndësinë e çdo ndikimi të mundshëm që mund të lindin në këto receptorë. Përmbljedhja e vlerësimit të efekteve është konsideruar gjatë gjithë procesit të VNM dhe si i tillë, shumë prej ndikimeve të përmendura janë përfshirë në masat zbutëse të propozuara.

Parimet e minimizimit të mbetjeve

Sistemet e menaxhimit të inventarit do të azhurnohen për të përcaktuar konsumin e produkteve, për të siguruar të dhëna të dokumentuara për çdo fazë të procesit zinxhir të mbetjeve dhe për të



identifikuar humbjet e mundshme dhe konsumin e tepërt. Do të ruhet një inventar për të gjitha mbetjet që janë prodhuar dhe asgjësuar (lloji dhe volumi), në bazë të inventarit të rishikimit periodik.

Ndarja e mbetjeve të ngurta sipas klasifikimit të përcaktuar

Mbetjet që prodhohen gjatë fazës së ndërtimit kanë mundësi që të klasifikohen në katër kategori për tu asgjësuar:

- inerte (dhe, mbetje ndërtimi, materiale ndërtimi të papërdorura, etj.),
- konsumatore,
- me vaj & të rrezikshme dhe të lëngshme.
- Konteinerët/koshat metalikë do të kombinohen me llojet e mbetjeve (karton, plastik, copa metalesh, me vaj, të rrezikshme nëse ka, etj.), me qëllim që të mundësohet ndarja/veçimi.
- Mbeturinat do të ndahen nga punonjësit e kampit dhe punonjësit që do të trajtojnë mbetjet do të trajtohen. Nëpërmjet “procedurave” do të instruktohen punonjësit për trajtimin e mbetjeve në kantieret e ndërtimit dhe në kampe derisa të terhiqen nga kompanitë që ofrojnë shërbime të tilla të kontyruara nga njesia vendore përgjegjëse.
- *Depot e mbetjeve të ngurta*

Në kantierin e ndërtimit do të krijohet një hapësirë për ruajtjen e mbetjeve ditore, e përbërë nga konteinerë/kosha metalikë. Në fund të ditës së punës mbeturinat në koshat metalikë do të transportohen në zonën e kampit dhe do të futen në depo. Depoja do të jetë në kamp dhe e mbuluar. Koshat metalikë për mbetjet me vaj ose mbetje të tjera të rrezikshme do të jenë të papërshkueshëm nga uji. Procedurat për mbushjen e serbatorëve të akinave dhe trajtimin e mbetjeve/materialeve të rrezikshme do të përcaktohen përpara fillimit të ndërtimit.

Ripërdorimi i mbetjeve/mundësitë e riciklimit

Mbetjet do të ndahen sipas rregulloreve lokale dhe materialeve ricikluese që përpunohen në Shqipëri. Materialet ricikluese do të grumbullohen rregullisht nga kompanitë lokale, të çertifikuara nga autoritetet përkatëse. Pjesa më e madhe e dheut të gërmuar do të përdoret për të krijuar ishujt artificiale. Ekziston mundësia që dheu i tepërt të shpërndahet dhe konturohet përgjatë zonës ujore apo në sipërfaqe të zhvillimit të objektit.

Transferimi i mbetjeve

Transferimi i mbetjeve do të kryhet nga kompani të çertifikuara dhe automjetet do të kenë të gjitha pajisjet, duke marrë parasysh llojin e mbetjeve që do të transportohen. Nuk është parashikuar eksporti i mbetjeve.

Asgjësimi përfundimtar i mbetjeve

Asnje asgjësim mbetjesh nuk do të behet nga kontraktori i punimeve apo person tjetër në këtë territor. Pas heqjes që këtu, vetëm kompanitë e çertifikuara nga autoritetet përkatëse dhe do të



koordinohet plotësisht me autoritetet përgjegjëse. Mbetjet inerte, të cilat nuk paraqesin rrezik për ndotje, do të asgjësohen në një zonë të kontrolluar për asgjësimin. Mbetjet te tjera do të transportohen në një zonë të caktuar nga bashkia për asgjësimin e mbetjeve. Mbetjet me vaj dhe ato të rrezikshme do të asgjësohen nga firma kontraktore të specializuara në hapësira që janë pajisur dhe aprovuar për mbetje të tilla. Mbetjet e lëngshme do të grumbullohen nëpërmjet një sistemi të veçantë shkarkimi të ujërave të zeza në zonat e portit dhe do të drejtohen për sistemin publik të ujërave të zeza.

Specifikat e menaxhimit të mbetjeve të rrezikshme

Me qëllim që të sigurohet mbrojtje për mjedisin dhe shëndetin e njerëzve, grumbullimi, transportimi dhe magazinimi i mbetjeve të rrezikshme do të përfshijë masa për të siguruar të dhëna të dokumentuar për çdo fazë të procesit zinxhir të mbetjeve që nga zona ku prodhohen (kryesisht në kantierin e ndërtimit) deri në zonën përfundimtare ku do të asgjësohen. Transporti i mbetjeve të rrezikshme duhet të kryhet vetëm me automjete që 1) kanë pajisjet e përshtatshme për llojin dhe sasinë e mbetjeve të rrezikshme që duhet të transportohen 2) janë të sigurta për tu përdorur në rrugë dhe 3) janë rregjistruar më parë për këtë qëllim tek autoritetet përkatëse.

Procesi i regjistrimit të mbetjeve

Të gjitha mbetjet do të regjistrohen pas çdo faze të këtij plani të menaxhimit: ndarjes/ veçimit, magazinimit, transferimit dhe pranimit në zonën e asgjësimit. Kontraktori do të krijojë mundësi që sigurojë të dhëna të dokumentuara për çdo fazë të procesit zinxhir, sidomos për mbetjet e rrezikshme. Do të rritet në maksimum menaxhimi i mbetjeve në një proces të vazhdueshëm dhe ky plan do të rishikohet në mënyrë periodike gjatë të gjithë fazës së ndërtimit. Përfundimisht, plani do të përfshijë dispozita për trajnimin e të gjithë punonjësve se si ta përdorin PMM dhe do të përfshijë procedura në lidhje me komunikimin me palët e interesuara dhe mundësi për përmirësimin e kushteve të komunitetit.

Kanalet anësore të rrjedhjes së ujërave duhet të projektohen në mënyrë që të jenë sa më miqësore me mjedisin për të krijuar mundësinë e shtimit të vegjetacionit.

PLANI I MONITORIMIT TE NDIKIMIT NE MJEDIS

Aktivitetet monitoruese do të kenë të bëjnë vetëm me fazën e ndërtimit, meqë në veprim një nga ndikimet e mundshme në mjedis nuk do të përkeqësojë situatën e tanishme. Aktivitetet do të fillojnë gjatë fazës së mobilizimit, para fillimit të ndonjë aktiviteti real punimesh, në mënyrë që të kemi vlera baze për t'i krahasuar me vlerat e marra gjatë fazës së ndërtimit. Aktivitetet do të vazhdojnë gjithashtu edhe pas përfundimit të punimeve, për të verifikuar që ndonjë ndikim gjatë fazës së ndërtimit nuk është me. Përcaktimi me detaje i aktivitetëve do të bëhet si prioritar para përgatitjes së zonës së projektit, dhe do të paraqitet e diskutohet me autoritetet kompetente për miratim. Të njëjtat autoritete pritet të japin direktiva mbi vlerat fillestare për parametrat e monitoruar, në mënyrë që të përcaktojnë nevojshmerinë e masave lehtësuese të parashikuara në kapitullin e mëparshëm.



Aktivitetet monitoruese do te perfshijne kontrollin e turbullimit dhe nivelet e zhurmes. Sipas Vendimit te Keshillit te Ministrave nr. 103 te dates 31/03/ 2002 "Mbi monitorimin ambiental" dhe ligjshmerise se mesiperme, te dy parametrat jane "tregues te gjendjes mjedisore"; i pari ka te beje me "trupat ujore" ndersa i dyti me "ajrin urban". Në bashkërendim të plotë me Kontraktorin e ndërtimit do të hartohet nje plan i kualifikimit të të gjithë personelit që do të impenjohet në sheshin e projektit gjatë kohës së ndërtimit të objektit.

Trainimi do të permbajë njohjen me kushtet ekzistuese të mjedisit, ndikimet potenciale në mjedis nga projekti i ndërtimit, implementimin e masave lehtësuese specifike ne minimizimin ose eliminimin e ndikimeve negative dhe masat e përgjithshme mbrojtese për mjedisin. Ky plan parashikon masat e përgjithshme mbrojtese për mjedisin, pra për gjithcka që mund të ndodhë rastësisht apo qëllimisht brenda sheshit që do të perbeje kantierin e ndërtimit.

Nje plan monitorimi eshte planifikuar te behet per te monitoruar operacionet e germimit dhe depozitimit te materialeve te ketij germimi nese do te jete e nevojshme ndonje mbushje ashtu edhe jashte ketij territori qe duhet bere vertet ne kushte te rrepta monitorimi. Të specifikuarat kërkesat dhe mënyrat e monitorimit janë dhënë me siper në të cilin për cdo komponent janë dhënë masat lehtësuese si edhe fazat e monitorimit në mënyrë që të jetë sa më të qarta në këtë raport.

NDIKIMET E MUNDSHME NË MJEDISIN NDËRKUFITAR (NËSE PROJEKTI KA NATYRË TË TILLË).

Ky projekt nuk prek zonat kufitare dhe si rrjedhoje edhe ndikimi I tij nuk shkakton demtim ne mjedisin kufitar. Projekti nuk ndikon ne cenimin e sigurise se jetes dhe shendetit as te shteteve fqinje, as te qendrave te banuara te rajonit. Nuk ndikon ne burimet ujore nderkufitare, nuk ndikohet cilesia e ajrit ne konteksin nderkufitar. Per kete kapitull, nuk kryhen vleresime dhe analiza te detajuara per shkak te vendodhjes se projektit ne brendesi te kufirit shteteror dhe distances qe ai ruan me kufirin dhe shtetin fqinje.



PERFUNDIME DHE REKOMANDIME

Peizazhi perreth zones se projektit është një gjurmë që nuk është në ndonjë mbrojtje të veçantë. Efektet mbi peizazhin e pjesës tjetër ku kalojne rruget është një zonë urbane dhe ku ndikimet do të jenë të moderuara.

Rezultatet e monitorimit tregojnë se përqendrimit e NO2 janë nën vlerën e përcaktuar si kufi të KE. Bazuar në këtë informacion, nuk propozohet të ndërmerret ndonjë monitorim të mëtejshëm gjatë ndërtimit dhe shfrytëzimit të rrugës. Megjithatë do të pranohet që sasia e pluhurit në receptorët mund të rritet gjatë fazës së ndërtimit. Për të minimizuar ndikimet e pluhurit, masat zbutëse të përmendura me siper do të përfshihen në procedurat e ndërtimit dhe do të zbatohen sipas rastit. Ndikimi do te jete i *përkohshëm i kthyeshem*

Në të shumtën pjesë gjurma e objektit së propozuar shtrihet ne nje zone ne zhvillim dhe nuk përbën rrezik potencial. Me marrjen e masave zbutëse ndikimi I zhurmave dhe vibrimeve në mjedis pritet të jetë i *ulët negativ*

Përfundimet kryesore socio-ekonomike të raportit janë përmbledhur si më poshtë: Ndërtimi i objekti do të ndihmojë në zhvillimin ekonomik të zonës

Do të ketë disa ndikime anësore si rrjedhojë e zhvillimit të zones. Ekziston një potencial i lartë i punësimit dhe mundësi të mira për nën/kontraktorët. Ndikim do të jetë tëresisht *pozitiv*.

Marrja e masave parandaluese do të bëjë që ndikimi i mbetjeve të gjeneruara do jete shumë i vogel dhe mund të cilësohet si *i parëndësishëm*.

Ky ndërtim duhet të shoqërohet më aplikimin e të gjitha masave lehtësuese të përmendura në këtë studim si edhe duke marre në konsideratë rekomandimet e mëposhtme:

Te zbatohen me rigorozitet Planet e Manaxhimit Mjedisor dhe Monitorimit të projektit, gjate ndertimit e funksionimit te objektit te pershkruar me siper, në menyre qe te zbuten në maksimum ndikimet edhe pse të ulëta negative të përshkruara kapitujt përkatës.

Vëmendje dhe kujdes të madh në fazën e ndërtimit dhe të funksionimit sidomos në zonat me ndjeshmëri të lartë.

Keto masa do te vendosen dhe pershtaten sipas rezultateve te nje programi te duhur monitorimi qe do te paraqitet permbledhtazi dhe diskutohet me autoritetet kompetente para fillimit te punimeve.

Kontraktuesi duhet te arrije ne menyre që të minimizohet ndikimi i mbetjeve që prodhohen gjatë fazës së ndërtimit nëpërmjet masave të mëposhtme:

- të minimizohet sasia e mbetjeve që krijohen
- të rritet në maksimum sasia e mbetjeve që përdoren për riciklim – përfshirë veçimin e mbetjeve të riciklueshme në burim
- të minimizohet sasia e mbetjeve që depozitohet në vendin për groposjen e mbetjeve
- të garantohet që çdo mbetje e rrezikshme (p.sh. vajra të etj) janë magazinuar në mënyrë të sigurtë dhe janë transferuar në ambientet e përshtatshme
- të shmangen ndikimet e pluhurit nga trajtimi i mbetjeve të ndërtimit
- të garantohet që të gjitha mbetjet mbahen, etiketohen dhe asgjësohen si duhet, në përputhje me rregulloret lokale, dhe
- të garantohet që mbetjet asgjësohen në përputhje me hierarkinë e menaxhimit të



mbetjeve.

Si perfundim:-Duke pare, studiuar dhe verifikuar ne vend sheshin e ndertimit, projektin e realizimit te ketij objekti , anen funksionale te tij , masat qe jane parashikuar te merren dhe duhen te zbatohen konstatojme se kryerja e ketij aktiviteti , nuk sjell e nuk do te sjelle pasoja te mundshme negative ne mjedis.

REFERENCAT

	AUTORI	VITI BOT.
1) Klasifikimi i tokave te Shqiperise	K.Cara; F.Gjoka	2003
2) Hartografimi gjeologjiko-ambiental	J. Hoxha	2000
3) Buletini mjedisor	A.K.M	1999, 2000
4) Harta e klasifikimit te tokave te Shqipërisë	Grup autorësh	2003
5) Hidrologjia e Shqipërisë	HMI	1984
6) Raport mbi gjendjen e mjedisit ne Shqipëri Plani Kombëtar i Veprimit ne Mjedisit	Grup autorësh	2004
7) Gjeografia fizike e Shqipërisë (Vëll 1 & 2)	F. Krutaj	1991
8) Hidrogeologjia	Xh. Xhemalaj	1997
9) Ekologjia	N. Peja;	1999
10) Ekologjia dhe ekosistemet e saj	V.Peculi; A.Kopali	2006
11) ESHA, LAYMAN'S GUIDEBOOK on how to develop a small hydro site, European Commission, 1995.		
12) IEA, renewable energy policy in IEA countries, OECD, 1998		
13) Austrian Hydropower Professionals, hydro power, Austrian National Committee on Large Dams, 1999		
14) ESHA, small hydropower - general framework for legislation and authorization procedures in the European Union, UE commission DG XVII		
15) THERMIE program, small hydro power in Italy and Portugal, DG XVII, 1999		
16) A. Pessina, small hydro-electric resources in southern Italy, 1995		
17) European Commission, DGXVII, Position of the advisory committee concerning a community directive on the conditions of access to the market for Blue Energy for A Green Europe Strategic study for the development of Small Hydro Power in the European Union 78 electricity generated from renewable energy resources, <i>Internet website</i> , 1999.		
18) European Commission, DGXVII, Small Hydropower: general framework for legislation and authorisation procedures in the European Union, 1995.		
19) European Commission, DGXVII, Small hydro-electric resources in southern Italy: actions to overcome the difficulties for the implementation of minihydro, 1995		
20) EU DG XVII - commission staff, working paper: support of electricity from renewable energy sources in the member states, 1998 Blue Energy for A Green		

