

BASHKIA E TIRANËS
AGJENCIA E PARQEVE DHE REKREACIONIT
DREJTORIA E ADMINISTRIMIT TË PYJEVE DHE KULLOTAVE

EKONOMIA PYJORE FAG
Parcela nr:
(8/a, 18/a, 18/b, 31/a, 17/c, 11/a, 12/b, 10/a, 107/a)



PROJEKT
“PËR LUFTIMIN E
PROÇESIONARES SË PISHËS SË ZEZË,
Thaumetopoea pityocampa (Den. Et Schif)
BASHKIA”.



2024

Objektet

Ekonomia Pyjore Fag

Nr.	Parcela nr.	N/parcela	Sipërfaqja e infektuar (Ha)
1	8	a	12.26
2	18	a	8.1
3	18	b	12.5
4	31	a	8.89
5	17	c	23.86
6	11	a	9.34
7	12	b	4
8	10	a	5.3
9	107	a	17.16
Shuma			101.41

Sipërfaqja Totale = 101.41 Ha

PJESA E PARË

KONSIDERATA TË PËRGJITHSHME

Njohuri të përgjithshme.

Pyjet si pasuri natyrore janë vlerësuar ndryshe “mushkëritë” e gjelbërta të mjedisit jetik. Kryejn funksione të rëndësishme: ofrojnë prodhime, shërbime e funksione mjedisore me vlerë të pazëvendësueshme ekonomike, sociale dhe ambientaliste.

Burimet natyrore janë bazë e zhvillimit të njerëzimit, plotësimit të nevojave të tyre ekonomike dhe sociale, janë pjesë e çdo praktike ekonomike.

Gjatë jetës së tyre, drurët pyjorë i nënshtrohen ndikimit të një kompleksi dëmtuesish që ndikojnë në metabolizmin, proceset fiziologjike, rritjen vijuese apo shkaktojnë tharjen e pjesëshme ose të plotë.

Sipas monitorimeve të kryera dhe informacioneve, rezulton se çdo vit preken nga insektet e sëmundjet rreth 191.76 ha pyje.

Vlerësimi i dëmit nga sëmundjet, ka rëndësi për prodhimin. Megjithatë duhet thënë se ky vlerësim nuk është i thjeshtë, sidomos kur duam të nxjerrim rezultate të sakta. Në këto raste, detyrimisht vlerësimi duhet të bëhet në një numër dhe sipërfaqe të madhe me drurë. Për këtë në radhë të parë duhet të mbështetemi në këto kritere: Intensitetin e sëmundjes (shtrirja e sëmundjes), i cili përfaqëson kriterin biologjik, por nuk i përgjigjet gjithmonë madhësisë së intensitetit të dëmit, kriterit ekonomik.

Kështu sipas disa autorëve, një sëmundje mund të jetë shumë intensive dhe mund të shkaktojë vdekje të shpejtë në drurët e prekur, por nëse është sporadike atëherë ajo ska rëndësi ekonomike. Ndërsa një sëmundje tjetër mund të shkaktojë tek drurët e sëmurë çrregullime të dobëta në funksionet fiziologjike, por kur ajo është e përhapur dhe shfaqet gjithmone mund të shkaktojë dëm të medha ekonomike, sidomos në ato drurë që jane kryesorë në atë zonë.

Veç kësaj dëmet që sjellin sëmundjet e ndryshme, nuk mund të vlerësohen në të njëjtën mënyrë. Prandaj për vlerësimin e sëmundjeve duhet të merren persona të specializuar dhe kjo në grupe, duke u mbështetur në metoda statistikore.

Kuptohet se këtu është e vështirë për të matur me saktësi sipërfaqen e sëmurë të gjetes, gjë e cila kërkon bashkëpunim me një numër të madh njerëzish. Më i thjeshtë është vlerësimi, ku tregohet me shkallë ose ballë, qoftë kjo në organet ose filizat e prekur.

Për hartimin e këtij projekti Komisioni është mbështetur dhe në bazën ligjore të përcaktuar në legjislacionin në fuqi sipas ligjit “Për Pyjet” nr.57/2020, neni 30, {pika, 1, a}, {pika, 2} ku citohet: **pika 1.** Mbrojtja e pyjeve përfshin masat parandaluese, vëzhgimin e situatës në pyje dhe evidentimin e dëmeve apo sinjalizimin e pranisë së faktorëve dëmtoes, fenomeneve, që cenojnë dhe dëmtojnë fondin pyjor kombëtar, të tilla si: prerjet ose kullotja pa leje, dëmtimi i fondit pyjor kombëtar (përfshirë infrastrukturën pyjore dhe veprat pyjore), **shprehimisht:** Mbrojtja e fondit pyjor kombëtar, pavarësisht nga forma e pronësisë është detyrë e përhershme e strukturave përgjegjëse për pyjet në nivel qendror dhe vendor, e pronarëve privatë, e subjekteve që kryejnë veprimtari në këtë fond dhe sipas rastit edhe e strukturave të tjera shtetërore të ngarkuara nga ligje të tjera. {Në pyje apo në ato pjesë të fondit pyjor kombëtar, me funksion mbrojtës ose të veçantë, kryhen punime tekniko-ekonomike “Për luftimin e proçesionares së pishës së zezë” {Thaumatococcus panyocampa “Den. Et Schif”}, në mbështetje të projekteve të hartuara sipas përcaktimeve në projektet tekniko-ekonomike nga Agjencia Kombëtare e Pyjeve. Ky projekt do të vihet në zbatim nga Bashkia e Tiranës}.

Detyra e projektit: Është të hartohet projekti tekniko-ekonomik për luftimin e proçesionares së pishës së zezë {Thaumatococcus panyocampa “Den. Et Schif”} në grumbujt, në ekonominë pyjore “Fag”, në ngastrat pyjore nr: {8/a, 18/a, 18/b, 31/a, 17/c, 11/a, 12/b, 10/a, 107/a}, duke trajtuar të gjitha çështjet në kompleks, që kanë të bëjnë me kryerjen e punimeve konform kushteve teknike, për të arritur qëllimin kryesor i cili konsiston në arritjen e një kurordendësie të përshtatshme, si rezultat i luftimit të proçesionares së pishës së zezë.

Ky projekt ka për detyrë të studjojë të gjitha sëmurdjet dhe të gjitha ndryshimet që shfaqen mbi bimë, pavarësisht nga shkaqet e tyre.

Në bazë të fazave të zhvillimit, objekti në fjalë është me origjinë trungishte dhe bazuar në moshën aktuale të grumbullimit, është momenti për ndërhyrje me luftimin e proçesionares së pishës së zezë.

Si objektivi kryesor i këtij projekti do të jetë përmirësimi i strukturës së grumbullit, duke eliminuar sëmurdjet etj, të cilët pengojnë zhvillimin normal të vetë grumbullit.

Marrja e masave parandaluese për rrezikun e shfaqjes së zjarreve, do të mundësohet nga hapja e korridoreve kundra zjarrit, gjatë kryerjes së punimeve, si grumbullimin e mbeturinave dhe hedhjen e tyre në vatrat ku është prezent erozioni, zgjerimin e pastrimin e rrugëve këmbësore nga mbeturinat e thata etj.

Përmirësimi i strukturës së grumbullit njëkohësisht do të përmirësojë dhe përmbushë më së miri dhe funksionin pejzazhik të tyre dhe të komunitetit.

Tani vlerësimet e dëmeve mbështeten mbi baza shkencore, me qëllim që të nxirren të dhëna sa më të sakta, të cilat do t'i vlenin një territori sa më të gjerë.

Shumë autorë janë munduar të gjejnë sisteme të vlerësimit të cilat të vlenin për një numër sa më të madh sëmundjesh. Këto sisteme vlerësimi bazohen në njohjen e këtyre elementëve.

1. Shkalla e sëmundjes në individë të veçantë (intensiteti i sëmundjes)
2. Përqindja e drurëve, mbi të cilat shfaqet shkalla e secilës sëmundje.
3. Sipërfaqja në të cilën kultivohen ata durë në territorin e dhënë.

Patjetër që vlerësimi i 1 dhe i 2 duhet të kryhet para fundit të vegjetacionit për drurët përkatës, ose më mirë kur vetë sëmundja ka arritur maksimumin e saj.

Kur është fjala për sëmundje të cilat shfaqen me të njëjtin intensitet në çdo njësi të prekur, atëherë vlerësimi bëhet mbi përqindjen e organit të prekur dhe drurëve në sipërfaqen përkatëse, d.m.th duke nxjerrë numrin mesatar të drurëve të sëmurë për njësinë e sipërfaqes, e cila pastaj llogaritet për të gjithë sipërfaqen me numrin e drurëve të asaj zone apo atij rajoni.

Kuptohet që edhe këtu saktësia e përqindjes varet nga numri i parcelës, tek e cila është nxjerrë numri i drurëve të sëmurë, sepse për të arritur një saktësi më të madhe, numërimi duhet nxjerrë nga sa më shumë parcela, sidomos kur është fjala për vlerësim të dëmit në hapësirë të madhe.

Megjithatë duhet thënë që tek numri me i madh i sëmundjeve të bimëve, pasojat patologjike nuk plotësohen në shkallë të barabart në të gjithë drurët e të njëjtës kulturë, në të njëjtën kohë.

Si rregull drurët mund të gjenden njëri pas tjetrit me gjurma të sëmundjes, kur ajo shprehet me intensitet të ndryshëm. Nga këto njërit nuk i dihet e ardhmja, tjetri mund të jetë tharë, ose është gati për t'u tharë. Nuk është rast i rrallë kur ndërmjet drurëve shumë të prekur, gjenden edhe drurë që janë plotësisht të shëndoshë. Kjo vjen si pasojë e qëndrueshmërisë individuale.

Në të tilla raste, duhet të numërohen të gjithë drurët e prekur në njësinë e sipërfaqes, për të përcaktuar kështu shkallën e sëmundjes.

Më parë duhet të përcaktojmë nëse shfaqja e simptomave patologjike nuk vjen si shkak i faktorëve pa jetë. Në kushte të caktuara mund të përcaktohet, p.sh dëmtimi i ngricave, djegieve nga dielli, ujit të ndenjtur etj, që kanë tipare shumë të qarta. Nëse është fjala për mungesë të ndonjë mikroelementi si p.sh borit, atëherë ndryshimet tek drurët janë shumë të ndryshëm (të cilat dallohen me vështirësi) nga ato me natyrë parazitare. Në këtë rast është e nevojshme që të bëhen analiza mikroskopike dhe në rast se edhe me këtë analizë nuk vërejmë praninë e ndonjë mikroorganizmi, kërpudhë ose bakterie, atëherë shkakun mund të jetë ose fiziologjik ose viral.

Sëmundjet virusale me siguri mund të përcaktoen me anën e shartimit me sythe nga druri i sëmurë tek i shëndoshi. Nëse jep rezultate shartimi, atëherë do të shohim në organet e reja të drurit të shëndoshë ato tipare që kishim parë tek druri i sëmurë. Në rast se nuk shohim gjë, atëherë shkaktari duhet kërkuar në shkaktarët pa jetë (fiziologjik).

Në qoftë se mbi pjesët e prekura, në sipërfaqe ose në brendësi të indit, shohim praninë e ndonjë kërpudhe apo bakteri, atëherë kuptojmë se shkaktarët e sëmundjes do të jenë ato.

Megjithatë kjo nuk është gjithmonë e sigurtë, sepse ndodh shpesh që në pjesën e vdekur të cilësdo bimë vendosen shumë kërpudha, ose baktere saprofitë. Në këtë rast duhet vërtetuar patogjeniteti i mikroorganizmave të gjetura, sepse në ato pjesë të sëmura mund të ketë shumë lloje. Në këtë rast del e nevojshme të bëjmë analizën mikrobiologjike për të marrë kulturë të pastër nga këto mikroorganizma. Për këtë qëllim nga pjesa e prekur marrim material dhe e mbjellim në terren ushqyes në pjata petri dhe e vendosim në termostat për 24-48 orë. Pas kësaj kohe do të shohim se mbi sipërfaqe të terrenit ushqyes do të formohet shtresa e mikroorganizmit të dhënë. Në këtë rast nga kultura më e pastër bëjmë mbjellje të rë për të fituar një kulturë akoma më të pastër. Nga kjo kulutrë bëjmë analizat për të përcaktuar shkaktarin.

Krahas këtyre bëjmë edhe analizën biologjike. Me këtë kulturë inokulojmë drurin e shëndoshë për të vërtetuar nëse infektohet ose jo dhe a do të shohim ato tipare të ngjashme.

Nëse edhe me këtë analizë nuk del. Atëherë bindemi plotësisht, se shkakun janë faktorët fiziologjikë.

Shkakun i sëmundjes mund të jetë edhe ndonjë parazit obligat (i detyruar), siç ndodh tek kërpudhat parazite. Në këtë rast nuk mund të arrijmë në kulturë të pastër, sepse ato nuk rriten në mjedis të tilla ushqyese.

KAPITULLI I PARË

Vendosja Gjeografike

Parcelat 8/a, 18/a, 18/b, 31/a, 17/c, 11/a, 12/b, 10/a, 107/a i përkasin ekonomisë pyjore Fag dhe ndodhen në një distancë prej 8 km larg nga qendra e Njësisë Administrative Shëngjergj.

Parcelat ndodhen në Veri-Lindje të fshatit Fag.

Parcelat që janë objekt për ndërhyrje janë të lidhura me njëra-tjetrën me rrugë automobilistike (Nga rruga kryesore Tiranë-Shëngjergj e deri tek Rrapi “Kambëkau” (Monument Natyre).

Parcela nr.	Kufizohet	Parcela nr.
8/a	Lindje	8/c
	Perëndim	11/a
	Veri	9/d, 8/b
	Jug	11/a
18/a	Lindje	18/f
	Perëndim	18/c
	Veri	16/b
	Jug	18/f
18/b	Lindje	18/e
	Perëndim	18/d
	Veri	18/f
	Jug	29/b
31/a	Lindje	31/f
	Perëndim	31/b
	Veri	29/h
	Jug	35/a
17/c	Lindje	17/d
	Perëndim	18/f
	Veri	6/b
	Jug	18/e
11/a	Lindje	8/a
	Perëndim	11/c
	Veri	10/a
	Jug	12/b
12/b	Lindje	8/c
	Perëndim	12/d
	Veri	11/a
	Jug	15/d
10/a	Lindje	8/a
	Perëndim	10/b
	Veri	9/a
	Jug	11/b
107/a	Lindje	107/f
	Perëndim	107/d
	Veri	108/a
	Jug	107/f

Sipërfaqja:

Sipërfaqja ku do të luftohet dëmtuesi (Proçesionarja e Pishës) për këto parcela është 101.41 ha.

Sipërfaqja e projektuar për luftimin e dëmtuesit i përket planifikimit të investimeve të vitit 2024 nga Agjencia e Parqeve dhe Rekreacionit.

Reshjet:

Zonat në të cilat ndodhen parcelat janë karakteristike të zonave malore. Shpërndarja e reshjeve nuk është uniforme, më shumë bien në periudhën e ftohtë të vitit, shpesh në formën e dëborës, dhe më pak reshje në stinën e verës.

Sasia e reshjeve është e bollëshme që arrin mesatarisht në 1685 mm/vit.

Në këtë zonë peridheë thatësire nuk ka.

Periudha me reshje më të mëdha se sa 100 mm fillon nga 15 tetori dhe mbaron në 15 Qershor.

Periudha me reshje dëbore zgjat 13-17 ditë dhe arrin trashësinë 10-80 cm në pjesën kulmore të parcelës 18/a.

Reshjet e rrëmbyeshme për këtë objekt janë problem për fenomenin e erozionit.

Lagështia Ajrore:

Lagështia ajrore krijon kushte optimale për rritjen dhe zhvillimin e bimësisë drusore, sasia e pakët e lagështisë ajrore shkakton te bimët trungëzimin e madh, si pasojë halat vshken dhe thahen.

Lagështia e ajrit vlerën mesatare më të lartë e arrin në gjysmën e ftohtë të vitit.

Ka lëkundje të amplitudës 20-30%.

Era:

Erërat që sjellin masa ajrore të ngrohta ose të ftohta, të thata ose të lagëta për objektin në studim kanë karakter stinor dhe paraqesin drejtime dhe shpejtësi të ndryshme.

Lëvizja e masës ajrore është në atë mënyrë ku krijohen masa ajrore malore.

Erërat më te zakonshme në varësi të stinëve, në dimër mbizotërojnë erërat me drejtim jug-perëndim. Në të takojmë erëra lokale malore-luginore që shkaktohen ndër luginat dhe shpatet e maleve.

Treguesit Klimatik:

Klima e një zone karakterizohet nga vlerat e elementeve të saj siç janë nxehtësia, lagështia, drita të cilat nga ana e tyre shprehen në tregues klimatikë. Sipas disa treguesve muaji Korrik dhe Gusht konsiderohen të thatë.

Po tu referohemi të dhënave që rezultojnë nga treguesit e thatësisë, lagështisë si dhe të intesitetit vegjetativ muaji Gusht dhe pothuajse dhe muaji Korrik konsiderohen si të vështira në vegjetimin e bimësisë drusore.

Periodha më e nxehtë është 15 Maj deri në 15 Shtator, që arrin në 100 ditë ndriçim me një rrezatim $18.2 \text{ K.Kal/cm}^2/\text{vit}$.

Minimumi i ndriçimit arrin në peridhën Janar-Shkurt ku ka 8 ditë të plota ndriçim me $1.2 \text{ K.Kal/cm}^2/\text{vit}$.

Gjeologjia:

Me këtë reliev malor janë të lidhura disa çështje të rëndësishme të petogenezës, ai deri diku reflekton edhe disa veti të brendshme të tokës.

Territori i këtij vargmali karakterizohet nga një sipërfaqe e madhe e zhveshur dhe me pjellori të ulët.

Për sa i përket shtrirjes së zonalitetit vertikal të tipit gjenetik në këtë vargmal kemi të bëjmë me toka të murrme pyjore, ku shpesh këto toka quhen si të maleve të mesme dhe fillojnë në lartësinë 600 m dhe kufizohen në brezin e tokave livadhore malore. Këto toka përbëhen nga shkëmbi amnor ultrabazik (harbugite), janë mesatarisht të thella dhe kanë përbërje mekanike subalgjilore të mesme (S.A.M) me strukturë të përshkueshme mirë nga rrënjët dhe uji. Janë të pasura me lëndë organike humus.

Toka:

Dihet që faktori pedologjik përbën shkencën që merret me tokën, me studimin e veçorive të saj, me procesin e formimit dhe evolucionit të tyre me proceset e formimit të tokës si dhe me masat për rritjen e pjellorisë dhe përmirësimit të tokave.

Toka e objektit të luftimit të dëmtuesit rezulton se i përket tipit gjenetik të tokës të murrme pyjore, ku shpesh këto toka quhen si të maleve të mesme dhe fillojnë në lartësinë 600 m, janë mesatarisht të thella dhe kanë përbërje mekanike subalgjilore të mesme (S.A.M) me strukturë të përshkueshme mirë nga rrënjët dhe uji. Janë të pasura me lëndë organike humus.

Temperaturat:

Bazuar në të dhënat klimaterike objekti përfshihet në kreun e zonës së mesme malore dhe si pasojë e rritjes së menjëhershme të kuotave të lartësisë kjo si rezultat e pjerrtisë së madhe, pjesa e sipërme e objektit i përket zonës malore.

Periodha me temperaturë më të madhe se 10 gradë zgjat 185 ditë.

Për objektin tonë rezultojnë këto temperatura:

- Temperatura mesatare vjetore e ajrit është 10.1 gradë celsius.
- Minimalet absolute të temperatursve arrijnë në -17 deri në -14 gradë celsius.
- Temperaturat mesatare të muajit më të ftohtë -2.3 gradë celsius.
- Temperaturat mestare të muajit më të ngrohtë 24.8 gradë celsius.

- Temperatura mesatare mbi 10 gradë celsius fillon nga 15 Maji dhe mbaron në 15 Tetor.
- Ditët e ngricave 80-100 ditë në vit.

Kurordëndësia:

Pyllëzimet me Pishë të Zezë janë në gjendje të mirë vegetative.
Kurordëndësia sipas parcelave është si më poshtë:

- Parcela 8/a kurordëndësia 0.9
- Parcela 18/a kurordëndësia 0.8
- Parcela 18/b kurordëndësia 0.8
- Parcela 31/a kurordëndësia 0.8
- Parcela 17/c kurordëndësia 0.8
- Parcela 11/a kurordëndësia 0.9
- Parcela 12/b kurordëndësia 0.8
- Parcela 10/a kurordëndësia 0.8
- Parcela 107/a kurordëndësia 0.5

Qëllimi i Projektit: Përmirësimi i cilësisë së pyjeve publikë, dhe konkretisht në ekonominë pyjore “Fag”, në ngastrat pyjore nr: (8/a, 18/a, 18/b, 31/a, 17/c, 11/a, 12/b, 10/a, 107/a) për të plotësuar gradualisht dhe në mënyrë optimale e në vazhdimësi nevojat e komunitetit me sipërfaqe të gjelbërta, duke përmbushur njëkohësisht mundësitë për përfitime ekonomike, sociale, mjedisore dhe ruajtjen e ekuilibrit në këto fusha:

Që të kryhet një studim sa më drejtë dhe sa më saktë i sëmundjeve tek drurët e prekur, duhet që të studiohen të gjithë ata faktorë që kanë lidhje me sëmundjen. Kur kemi të bëjmë me sëmundje të njohura, atëherë duhet njohur prejardhja e tyre si: Koha e shfaqjes, ku dhe si u shfaq, si u përhap, cilët drurë ka prekur, sa është dëmi ekonomik i shaktuar nga ajo.

Më pas duhen studiuar tiparet, që çdo sëmundje shfaq mbi organet e drurit, qoftë të jashtme apo të brendshme. Po kështu duhet njohur me hollësi etiologjia e sëmundjes.

Nëse është fjala se çfarë organizmi parazitarr, atëherë duhet përcaktuar edhe vendi në sistematikë, morfologjia, cikli i zhvillimit, fiziologjia si dhe faktorët e mjedisit që ndikojnë në zhvillimin e sëmundjes.

Po kështu duhet studiuar virulenca e shkaktarit, d.m.th patogjeniteti. Nëse është shakaktar ndonjë virus fitopatogjen, atëherë duhet njohur madhësia dhe forma (nëse nuk janë përcaktuar), virulenca e tij, vetia antigjenike, sjellja karshi faktorëve të jashtëm, qëndrimi dhe sjellja në natyrë si dhe shkalla e specilizimit. Më vonë del nevoja e analizës së patogjenezës, marrëdhënia ndërmjet parazitit dhe bimës, mënyra e depërtimit të parazitit në brendësi të bimës, mënyra e depërtimit të parazitit në brendësi të drurit, çfarë marrëdhëniesh janë krijuar ndërmjet parazitit dhe qelizës së drurit, predispozicioni i drurit strehues karshi parazitit, si dhe zgjatja e peridhës së inkubacionit të parazitit. Këtu del i nevojshëm edhe studimi i efektit të mjedisit në patogjenezë: veprimi direkt, si karshi parazitit, si dhe zgjatja e peridhës së inkubacionit të parazitit.

Rëndësi ka të përcaktohen të gjithë faktorët dhe ndikimi i tyre në shfaqjen dhe përhapjen e sëmundjes, studimi i cili i takon kapitullit të Epidemiologjisë (Epifitisë) shkenca që studion shkaqet e shfaqjes së sëmundjes (epifitis). Së fundi duhen studiuar masat dhe mënyrat e luftimit, si parandalimi i sëmundjes, sidomos me anën e drurëve të qëndrueshëm për t'i mbrojtur nga infektimi (profilaksia) ose të shërohen kur ata janë të sëmurë (terapia). Nëse kemi të bëjmë me sëmundje që nuk u njihet shkaku dhe nëse duam të vërtetojmë dhe saktësojmë natyrën e sëmundjes së një druri, të bëjmë përcaktimin (diagnozën) e saktë, atëherë duhet te veprojmë si më poshtë :

Cikli jetësor (biologjik) i dëmtuesit.

Në vjeshtë të ngrohtë dhe me diell, vemja mund të zhvillojë moshën e pestë herët në dimër. Proçesioni për krisalidim, i cili ndodh vonë në dimër deri herët në pranverë, përbën një shfaqje spektakolare të një sjellje klasike sociale.

Vemja në krye të rreshtit migrues zakonisht është një femër e ardhshme, e cila udhëheq koloninë në rresht në kërkim të një vendi të përshtatshëm për ndërtimin e një tuneli nën tokë dhe për të krisaliduar aty.

Proçesioni kryhet kur temperaturat arrijnë 10-12⁰C; në temperatura më të ulta kolonia rigrupohet (mblidhet) dhe në temperatura më të larta ato futen nën tokë, aty ku terreni ua lejon.

Për rrjedhojë, sa më ftohtë të jetë toka, aq më e gjerë është përhapja e popullatës në kufinj të pyllit.

Në temperatura më të larta, proçesioni lëviz drejt trungjeve të bazës, nën hijen e kurorës së pishave dhe po ashtu mund të zhyten nën tokë, në afërsi të trungut të origjinës. (Demolin 1969c).

Një koloni, është vërejtur se mund të udhëtojë 37m në 2 ditë, në zona malore të ftohta në Spanjë, 35m e para janë kryer ditën e parë (Robredo, 1963).

Krisalidimi ndodh në tokë në thellësi rreth 10 cm dhe më pas kalon në diapauzë, e cila zgjat rreth një muaj kur fillon edhe shfaqja e fluturave.

Disa nga krisalidat, deri edhe koloni të tëra, mund të mos dalin nga diapauza, ajo mund të zgjasë edhe një vit e më shumë.

SHKATËRRIMI MEKANIK I FOLEVE

Lufta mekanike konsiston në heqjen manuale nga bima e të gjitha foleve të proçesionares. Ky operacion kryhet në përgjithësi në dimër, përpara se larvat të dalin nga foleja, me përdorimin e shkallëve dhe gërshërëve, njihet si Metoda fiziko-mekanike e luftimit të proçesionares.

Gjatë heqjes së foleve këshillohet një veshje gjerësisht para viteve 1990 me skuadra të organizuara nga ish-ndërmarrjet e pyjeve dhe kooperativat bujqësore. Për luftimin e proçesionares ka patur fonde të veçanta të miratuara në kuadrin e punimeve pyjore. Pas viteve 1990 për mungesë kryesisht të fondeve proçesionaria nuk është luftuar pothuajse fare, ndonëse ajo vazhdimisht ka përbërë shqetësim për sektorin e pyjeve.

Në vitin 2015 nga qeveria u akordua një fond i veçantë për aplikimin e shkatërrimit në mënyrë mekanike të dëmtuesit të proçesionares në mbi 6000 ha e shtrirë në katër qarqe, (Shkodër, Dibër, Elbasan dhe Korçë).

Metoda fiziko-mekanike e luftimit të proçesionares përfshin kryesisht prerjen dhe shkatërrimin e qeskave, që kryhen nga Nëntori deri në mesin e Marsit të vitit pasardhës. Për qeskat që janë lart, kryesisht për ato të majës së drurit aplikohet çarja dhe prishja e qeskës për të lënë larvat të pambrojtura.

Duke patur parasysh situatën masive me llojin pishë e zezë me fenomenin e tharjes të halave apo skeletin total të kurorave të drurëve del e nevojshme për riprodhimin në masë të insektit që ushqehet me larvën e dëmtuesit (koleopterit *Calosoma sycophanta*).

BIOEKOLOGJIA

Cikli i zakonshëm i zhvillimit të *T. pityocampa* është një vjeçar, por mund të shtrihet edhe në 2 e më tepër vite për zonat e larta malore.

Ai kalon në dy faza kryesore, faza e parë: insekt i rritur (flutur), vezë dhe larvë ose/apo vemje që zhvillojnë aktivitetin mbi tokë dhe faza e dytë: pupa që zhvillohet nën tokë.

Fluturimi për popullatat e dobta zakonisht zgjat rreth 45 ditë, ndërsa në ato të dendura 1 muaj dhe zakonisht kryhet gjatë muajit korrik.

Pas pak orësh së shfaqjes së fluturës dhe koopulimit, femra pjell dhe vendos vezët në pishat më të afërta.

Megjithatë, ato mund të fluturojnë disa kilometra, dhe mund të krijojnë e zgjerojnë më shpejtësi mbipopullime dhe prekje masive.

Vezët i vendosin në masa cilindrike 70-300 vezë, përgjithësisht ato vendosen në degët periferike të kurorës. (Geri, 1980).

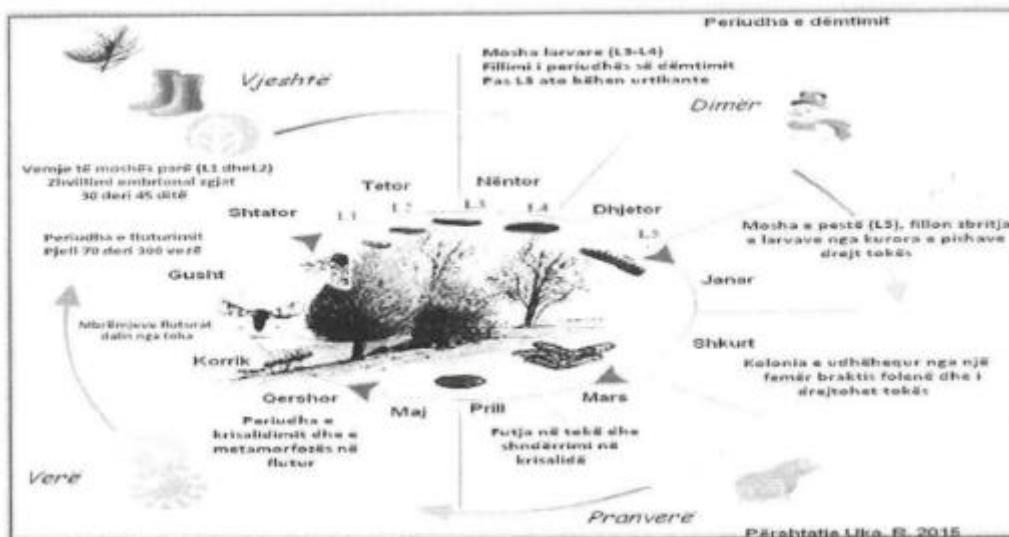
Pas 30-45 ditësh, larvat e reja shpojnë korionin e vezës dhe dalin prej saj, dukuri që dallohet lehtë gjatë monitorimit.

Ato krijojnë koloni dhe prodhojnë qeska me fije të dendura, të cilat zmadhohen deri kur larva arrin moshën e katërt, e cila përkon me ndërtimin përfundimtar të qeskës.

Përgjithësisht, kjo ndodh në majat e degëve, në pjesën e sipërme të kurorës.

Larvat ndryshojnë ngjyrën në çdo zhveshje të tyre, ndërsa në moshën e tretë ajo është irrituese dhe alergjike me qimet e saj (Demolin, 1963).

(Ilustruar me figurën më poshtë)





Gjëndja e masiveve me pishë të zezë të prekur nga dëmtuesi i proçesionares së pishës.

Duke u bazuar në situatën e krijuar nga ky dëmtues propozojmë këtë masa:

Aplikimi i luftimit të integruar (metoda mekanike me atë biologjike, i kombinuar kjo me ruajtjen e parazitëve të larvave. Në këtë rast, do të priten vetëm qeskat me larva, të cilat dallohen qartë nga ngjyra e bardhë karakteristike e gjendjes së tyre. Ndërkohë qeskat e majës së drurit nuk do të priten, por vetëm do të shkatërrohen.

Duke parë ndryshimet në sjelljen e larvave të Proçesionares gjatë fundit të muajit nëntor dhe fillimit të muajit dhjetor të vitit 2023 (futjen e parakohshme të disa larvave në tokë), është e domosdoshme që kjo situatë të monitorohet në vazhdimësi.

PROÇEDURAT TEKNIKE PËR LUFTËN MEKANIKE TË PROÇESIONARES

Në këtë seksion do të japim informacion i cili është i vlefshëm për të gjitha strukturat e projektit. Ky seksion do të shërbejë edhe si bazë për trajnimin e kualifikim e tyre, për të mbyllur me sukses këtë ndërhyrje.

Luftimi mekanik i proçesionares. Njohuri të detajuara.

Lufta mekanike konsiston në prerjen dhe asgjësimin e degëve të infektuara nga dëmtuesi i proçesionares. Infeksioni është një qeskë e thurur me fije sintetike, dhe që vendoset nga dëmtimi kryesisht në majat e degëve anësore dhe atë të majës (konusit të rritjes). Qeska krijohet nga larvat e dëmtuesit në fillim të Nëntorit dhe zgjasin deri në fund të Marsit, kohë kur larva ka kryer stadi jetësor të saj, zbret për proçesin e kristalidës në tokë. Brenda qeskës ndodhen larvat, të cilat në ditët me temperatura të ngrohta dalin dhe ushqehen me halat e pishës. Luftimi mekanik kryhet si më poshtë:

- a. Qeska pritët rreth 10-15 cm më poshtë fijeve sintetike, dhe lëshohet në tokë.
- b. Qeskat grumbullohen në një thes apo çarçaf dhe transportohen në vendin e përcaktuar për të kryer djegien.
- c. Në fund të ditës së punës, në varësi edhe nga numri i qeskave të grumbulluara realizohet ekzekutimi i qeskave dhe dëmtuesit brenda tyre, nëpërmjet djegies.
- d. Qeskat e grumbulluara në një vend të hapur (çelëtirë) i cili paracaktohet nga drejtuesi teknik që survejon të gjithë punën, spërkatën me benzinë dhe u vihet flaka.
- e. Gjatë djegies punëtori qëndron afër dhe herë pas here kujdeset që asnjë qeskë të mbetet pa u djegur.
- f. Punëtori kujdeset që zjarri të mos përhapet dhe të shkaktojë dëme në parcelë.

Formulari nr.1

Nr.	Ekonomia Pyjore	Nr. i parcelës	Sipërfaqja (ha) Pishë e Zezë	Shkalla e përhapjes 40%
1	Fag	8/a	12.26	12.26
2	Fag	18/a	8.1	8.1
3	Fag	18/b	12.5	12.5
4	Fag	31/a	8.89	8.89
5	Fag	17/c	23.86	23.86
6	Fag	11/a	9.34	9.34
7	Fag	12/b	4	4
8	Fag	10/a	5.3	5.3
9	Fag	107/a	17.16	17.16
Totali			101.41	101.41

Numri i drurëve sipas skemës është 2500/ha.

Shkalla e infeksionit 40 % ose 1000 drurë/ha.

Formulari nr.2

Nr.	Ekonomia Pyjore	Për Parcelë	Të dhënat e sipërfaqes provë Ekonomia Fag					Ngastra
		Nr. i sipërfaqes provë	Sipërfaqja provë 400 m ²	Nr. i drurëve për 400 m ²	Nr. i drurëve të prekur 400 m ²	Nr. i qeskave për dru në 400 m ²	3-4 qeska /dru	
1	Fag	3	400	100	40	120	+	8/a
2	Fag	3	400	100	44	132	+	18/a
3	Fag	4	400	100	36	144	+	18/b
4	Fag	3	400	100	41	164	+	31/a
5	Fag	6	400	100	46	184	+	17/c
6	Fag	2	400	100	34	136		11/a
7	Fag	1	400	100	38	152	+	12/b
8	Fag	2	400	100	42	168		10/a
9	Fag	5	400	100	40	160		107/a

Nga sipërfaqet provë rezulton se drurët me numrin më të madh të qeskave janë drurët me Kundrejtim Jugor.

Infeksioni është gati uniform në të gjithë sipërfaqen.

Shkalla e infeksionit është afërsisht 40%.

PJESA E DYTË

KAPITULLI I DYTË

Gjeomorfologjia:

Ky objekt është i vendosur si vazhdim i maleve të Bizës.

Ky objekt paraqitet nga një reliev malor ku pothuajse secila ngastër pyjore përbën një faqe mali e drejtuar në anën e jug-perëndim.

Relievi malor përbën ekzistencën e madhe të elementëve klimaterik, shtrirjen dhe rrjedhjen e vrullshme të ujërave sipërfaqësore dhe nëntokësore si dhe vendosjen e produkteve të alterimit.

Forma karakteristike e këtij makrorelievi bën të mundur grumbullimin e masave të mëdha ujore që shkaktojnë gërryerje të gjithë faqes së malit duke i depozituar ato në fund të këtij vargmali.

Lartësia mbi nivelin e detit:

Lartësia mbi nivelin e detit varion nga 300-600 m. Maja më e larte është maja e Malit të Fagut.

Klima:

Ekzistenca e ndryshimeve nga një vend në tjetrin shkakton zhvendosjen e ajrit, sjell ndryshime mbi lagështinë, dritën gjë që tregon lidhjen e ngushtë të fenomeneve meteorike. Klima e një krahine karakterizohet nga vlerat e elementeve të saj siç janë nxehtësia, lagështia, drita të cilat bëhen përcaktuese në përhapjen dhe instalimin e bimësisë. Pra bimësia është e lidhur ngushtë me kushtet klimatike. Regjimet e ndryshme klimatike luajnë një rol përcaktues mbi shpërndarjen gjeografike të bimëve. Ato ndikojnë në një shkallë të fuqishme në tendencat evolutive të botës bimore duke vepruar në mënyrë krijuese në seleksionimin natyror.

Faktorët klimatik janë shumë kompleks ç'ka ka bërë edhe përkufizime për bimët të jenë të shumta. Klima si bashkësi dukurish apo elementësh, si gjendja mesatare e atmosferës, si energji e motit si element i mjedisit gjeografik etj.

MASAT QË DO TË MERREN DHE PLANIFIKIMI I PUNIMEVE

Qëllimi i ndërhyrjeve:

Luftimi i dëmtuesit të pishës (proçesionarja e pishës) ka si qëllim që nëpërmjet heqjes së qeskave të instaluar në të gjithë drurët e pishës synohet krijimi i një trungishteje me ekzemplarë më të shëndoshë.

Kriteret që do të ndiqen për urgjencën e punimeve në çdo ngastër:

Luftimi i dëmtuesit do të filloj në parcelën 8/a dhe me rradhë në parcelat e tjera deri te parcela 29/a, në të cilat do të bëhet heqja e qeskave në çdo dru pishe.

Teknikat e zbatimit:

Luftimi mekanik: Konsiston në grumbullimin e shkatërrimin e dëmtuesit në stade të ndryshme të jetës ajrore. Grumbullimi bëhet me dore ose me mjete të thjeshta si gërshërë, sharrë krasitëse etj. Por kjo mënyrë luftimi paraqet disa vështirësi, kur kemi të bëjmë me pyje të rinj që kanë një lartësi mesatare rreth 13 m, në këtë rast grumbullimi i larvave bëhet me vështirësi, do fuqi të madhe punëtore kur ka prekje të madhe në sipërfaqe të gjërë, mund të aplikohet luftimi mekanik gjatë gjithë fazave të proçesionarisë. Por të gjitha këto faza si vezë, larva, kristalide e deri në insekt i rritur ka avantazhet dhe vështirësit e veta.

Planifikimi i punimeve:

Ky projekt i luftimit të dëmtuesit të pishës së zezë me sipërfaqe 101.41 ha është në varësi të investimeve të planifikuara nga Bashkia Tiranë, apo donator të tjerë për vitin 2024.

Punimet do të fillojnë mbas proçedurës së tenderimit ku sipërfaqja 101.41 ha do të përkojë me sasinë e vleftës së lekëve të planifikuar.

Përfundimi me sukses i këtyre punimeve në cilësi dhe në sasinë e planifikuar do të ndryshojë dhe përmirësojë gjëndjen vegetative për atë sipërfaqe të këtyre n/ngastrave pyjore me pishë të zezë, pra shtimin e materialit drusor dhe përmirësimin e ambientit mjedisor.

Ndryshimi i numrit të drurëve:

Siç theksuam më sipër ne do të heqim vetëm qeskat me proçesionare të instaluar nëpër drurët e pishës, pra nuk do të heqim (presim) drurët pyjor.

Kjo lloj ndërhyrje nuk do të ndikojë në uljen e numrit të drurëve për hektar kështu do të krijojmë një trungishte në të ardhmen me ekzemplarë më të shëndoshë.

Kriteret teknike për luftimin e Proçesionares së Pishës (*Thaumetopoea pityocampa*).

Për eliminimin e proçesionares nevojitet ndërhyrja mekanike që konsiston në prerjen e qeskave në të cilat janë të grumbulluara larvat e dëmtuesit dhe më pas eliminimin e tyre me anë të djegies, pasi të jenë grumbulluar.

Për prerjen e degëve në të cilat janë instaluar qeskat nevojiten këto mjete të domosdoshme për operatorin ekonomik:

- Motorrsek për krasitje në lartësi (foto)
- Pajisje për kapjen e degëve në lartësi (foto)
- Shkallë për ngjitjen në lartësi (foto)
- Gërshërë për prerje të qeskave (foto)

- Sharrë dore (foto)
- Cfurkë
- Vinç për prerje degësh në lartësi (foto)

Bashkangjitur fotot.

RELACION PËRMBLEDHËS

Për pastrimin (prerjen e qeskave, transporti deri në pikën e grumbullimit dhe djegien e tyre) 1 ha me pyje të llojit Pishë e Zezë (Pinus Nigra) të prekur nga insekti Proçesionare (Thaumetopoea pitycampa).

Referuar mbi pagën minimale si dhe në normat e punës për këtë proçes (shenja e manualit 239/1b prerje transport dhe djegie e qeskave të infektura, në pyje të rritura me infeksion në intervalet 26-50%. Kostoja 1 ha = 10.000 m², për 1 ha ka 1000 drurë të infektuar me një ngarkesë mesatare për dru 3-4 qeskash.

Analiza ekonomiko-financiare e projektit:

Ky projekt luftimi dëmtuesi të proçesionares së pishës së zezë është hartuar mbi bazën e duhur ekonomiko-financiare dhe brënda kërkesave teknike dhe juridike.

Tenderimi i këtij projekti nëpërmjet shpalljes në buletin e APP dhe në mënyrë elektronike krijon mundësinë e përzgjedhjes së subjekteve më të garantuara për të realizuar kështu investimet e mundshme të planifikuara nga Bashkia Tiranë (APR) apo donatorë të tjerë.

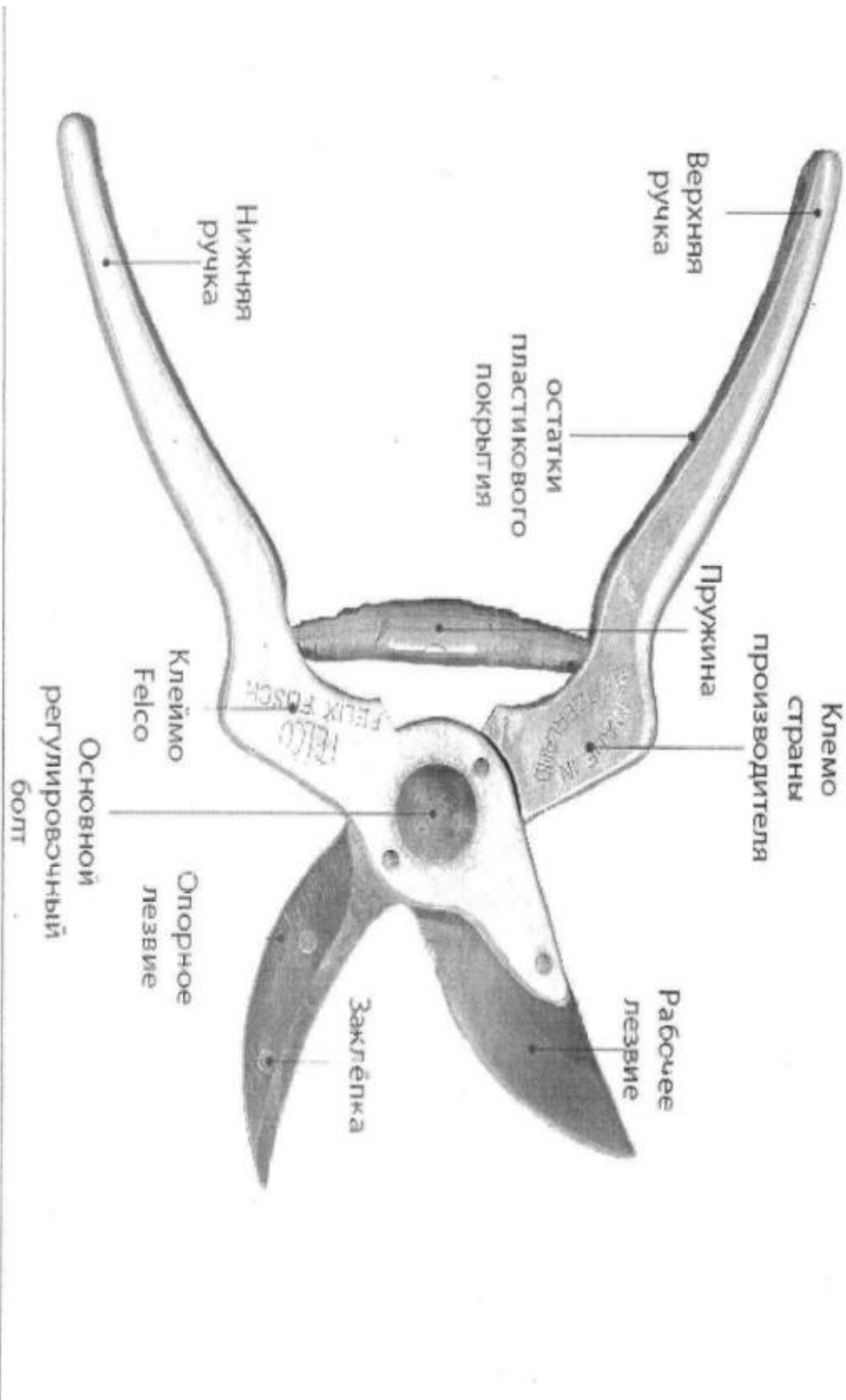
Vlerësimi i pasojave të ndërhyrjes ndaj mjedisit:

Nëpërmjet heqjes së qeskave të proçesionares të instaluar në drurët e pishës do të krijohet një trungishte e pastër pa sëmundje e dëmtues ekzemplarë të shëndoshë dhe krijojnë një ambient më të përshtatshëm mjedisor.

PREVENTIV I PUNIMEVE

KRITERET TEKNIKE DHE VEGLAT E PUNËS













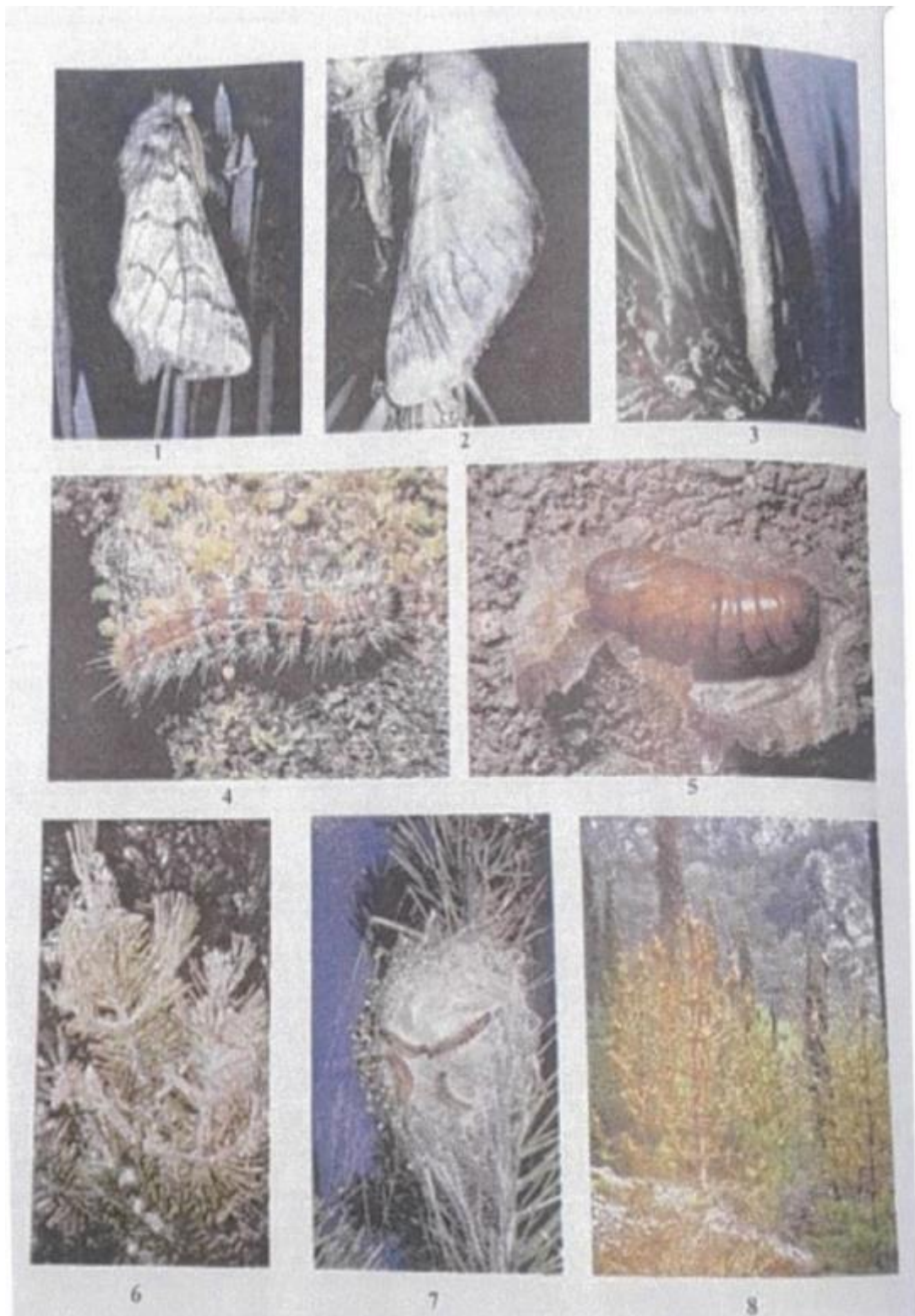
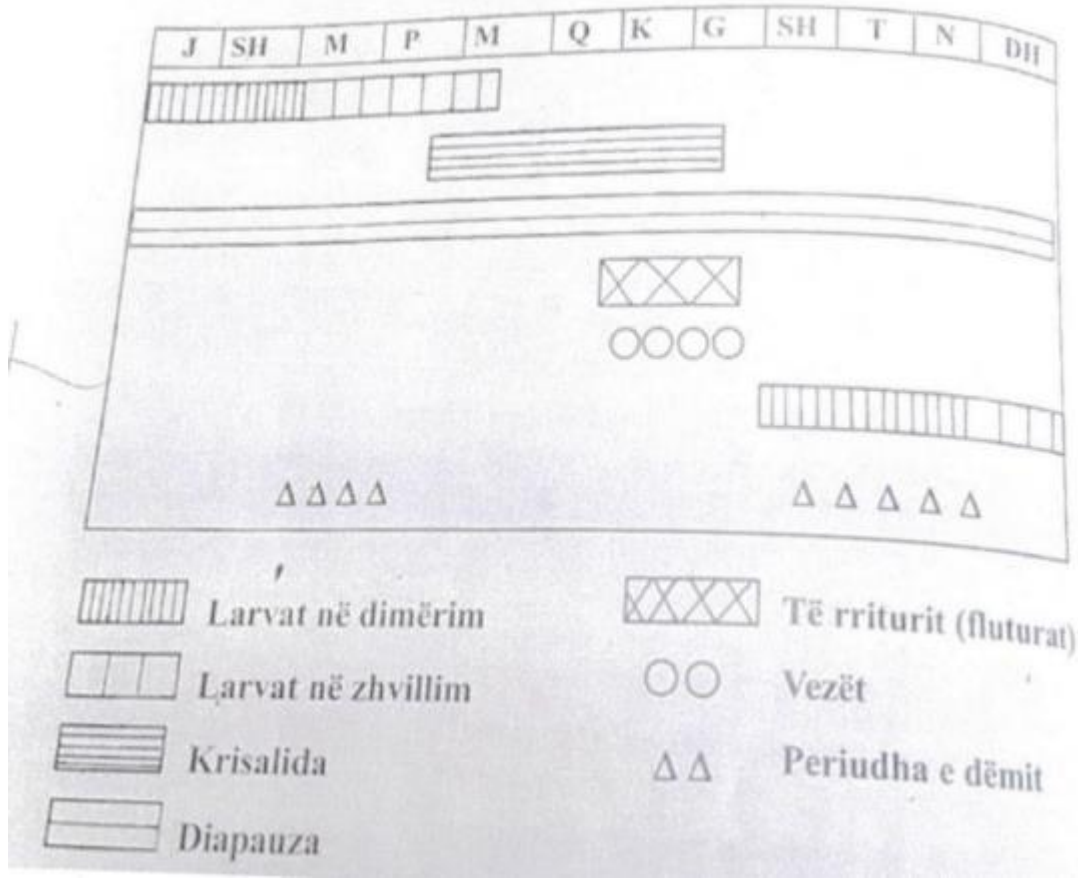


Fig. 1 – 8. Proçesionaria e pishës – *Thaumetopoea pityocampa*.
 1. Mashkulli; 2. Femra; 3. Kalli vezësh; 4. Larva; 5. Krisalida brënda mëshikëzës; 6. Qeska provizore e larvave; 7. Qeska dimëruese; 8. Dru i skeletuar ku dallohet qeska dimëruese e larvave në majë.

Cikli biologjik i proçesionares së Pishës



Relacion Shpjegues

Meqënëse prania e këtij dëmtuesi dallohet lehtësisht nga ngjyra e verdhë në të kuqerremt, që marrin halat e pishës të skeletizuara nga larvat e reja, në fillim të vjeshtës. Më vonë nga qeskat e bardha dimëruese të kryera në majat e degëve të pishave.

Dëmtimet nga proçesionarja e pishës ndjekin një Kurbë Ciklike me faza të dëmtimit masiv në çdo 6-8 vjet.

Metoda mekanike përfshin prerjen dhe shkatërrimin (djegien) e qeskave, që kryhet, nga nëntori deri në Shkurt të vitit pasardhës. Për qeskat në majë të drurit aplikohet çarja e tyre.

Ky projekt është hartuar sipas kërkesave të marrveshjes Kuadër Kryesisht Nenet 52, 59, 60, 62, 64, 65.

Në këtë rast sipas nenit 65 pika d vlera e planifikuar në këtë projekt është orientuese.

PERSHKRIMI PARCELAR

Këhim

Print

1 0107a

A. TE DHENA IDENTIFIKUESE

Ekod. i Pyjorë : EP FAG
 Komuna, Rrethi : Shengjergj Tirana
 Pj. ekon :
 Ngastra nr. ekz : 107
 nr. ri : 107
 Emri ng/nag :
 N/ngastra :
 Vakumone ekzist : a
 e re : a
 Perd. teritorit: Pyll
 Pronesia : Bashkiake
 Siperfaqja(ha): 17,16

B. GJENDJA AKTUALE

1. Përshkrimi i territorit
 Lartëzot : 850 (800 - 900)m
 Hidrografia numri Regjimi ujqor
 Forma e relievit : Shpat Pjerresia : 41 - 70%
 Perra 1 Pashtershem
 Kundrejtimi : Jug Orteqet : Mungojne
 Proske 2 Shtershem
 Shk. amnor : Flyshe

2. Toka
 Tipi : h.kafe Lageshtia E fresket
 Thellessia : 31-60cm pH : Neutral
 Trash. legush : 1 - 2cm
 Trash.humusi 1 - 2cm
 Struktura : Me strukture
 Textura : SAL
 Gure ne sip.% 5
 Mens.shpernod. : Shperndare

3. Erozioni
 Siperfaq. ha : origjina
 Ne thell. ha : ecuria :
 Rreshq. shem:

4. Forma e qeverimit, Funkzioni
 Forma e qeverimit : Trung
 Funkcional kryesor : Prodhuar
 Bime Trensdfili i oger
 mjek : Dellinja e kuqe
 Murrizat
 Funkzione rekreative
 frekuentimi
 ecuria :
 periudha :

5. Karakteristikat silvikulturore te grumbullit
 Struk. vertikale : Nje kat Perd.pr.stac. : Ulet
 Homogeniteti : Homogjen Cilesia e grumb. Ulet
 Intens. nderhyr : Ulet
 Origjina. : natyral me fare
 Dr. te thare :
 % : ha :
 shk. kryes
 shk. dytes
 shk. kryes
 shk. kryes
 Renje gjeth :
 nr.dr. : %dr. : vell tot.:

Ripertertia natyrore :
 nga: deri: mesatar: nr/m2: perdor.%: Nea pylli
 faza zhvill. % siperf
 Trungsishte e re 100

Kl e mosh zot : 21-40vjec

Tipi i grumbullit : Pyje me pishë te zeze

6. Karakteristikat dendrometrike

kat	% kat	lloj	% lloj	perz.	Kd	Td	Nr.dr	Hx	M	Dm	G	K.Pr.	V.Tot	L.Tr	L.Mes	L.Holl	D.Zj	Lev	Rr.vij	Rr.mes.	RMVA
100	1	100	PIZ		0,5	0,38	310	7	40	17,7	8,2	5	42,0	0,0	4,1	4,1	3,5	10,6	2,3	1,5	1,1
100					0,5	0,38	310				8,2		42,0	0,0	4,1	4,1	3,5	10,6	2,3	1,5	

Historiku u grumbullit

ng.	n/ng.	vol./ha	perdorimi teritorit	forma e qeverimit	tipi grumbullit	lloji (%lloji)
107a	0		Pyll	Trung	Pyje me pishë te zeze	100 Pishë e Zeze

7. Biodiversiteti

Tipi i
 vegetacion : potencial : Formacione pyjore te Pinus nigra Ar
 Shkalla e natyralitetit : 1/2 Natyral
 Biotope : Shoqerime pyjore afersisht natyrore

Shenime:

Pyll i pishes se zeze artificial i pylezuar ne vilyin 1985. k.d =0,5. Vegeton mire, por ne celtira ka filluar te kthehet bimesia autoktone e cila ka filluar te invadoje ne brendesi te pishes duke dominuar ate. Te mbetet nen suksesionin natyror

1 0107a

Kohm

Print

8. Bimesia barishtore

Leguminoze :

lloji	%
	0
	0

Gramin :

lloji	%
	0
	0

Te tjera :

lloji	%
	0
	0

9. Kullota

Tipi :	Probleme :	Biomasa :			Gjedhe:	Intensiteti	Nr./ha	Nr. tot	kap./ha	kap.tot
		Bar	Dr.	Shk						
Per. perd.:	Gjednja kull	0	0	0	Te dhirta:	0	0	0	0	0
Perdoruesi:					Dhen:	0	0	0	0	0

3. Gjahu

Llojet prezente:

Llojet qe gjuhen:

Intensiteti :

C. OBJEKTIVAT E MBARESHTRIMIT

1. Forma e qeverimit, funksioni

Funks. kryes. i prop: Mbrojtje+Produhues

Perd.teritorit: Pjll
Forma e qeverimit: Trung

Funk.vecante i propoz.
Mbrojtje-Toka
Mbrojtje-Uji

Tipi grumb. Pyje me pishë te zeze
Perberja e synuar :
Sig.ripert. :

2. Plani i masave silvikulturore

Mbjellje: 0,00
0,00

3. Permiresimi i kullotave

5. Ndikimi ndaj miedisit

37

4. Shtimi i gjahut :

D. INFRASTRUKTURA DHE MASAT

Ekoh.pjllorë

Kohim ne
menune kryesore

tipi

status

perdorimi

sasi akt

sasi prop

0 0

E. MONITORIMI I NDERHYRJEVE

Nderhyrja e parashikuar	Urgjencia	ha	m3	viti	ha	m3	Nderhyrja e realizuar
				2020			
				2021			
				2022			
				2023			
				2024			
				2025			
				2026			
				2027			
				2028			
				2029			

PERSHKRIMI PARCELAR

Khim

Print

1 010a

A. TE DHENA IDENTIFIKUESE

Emri Pyjore : EP FAG
 Komuna, Rrethi : Shengjergj Tirana
 Pyjekon :
 Ngastra nr.ekz 10 Emri ng/ang Bletesi
 nr.ri : 10 N/ngastra ekzist : b
 c re : a Pronesia : Bashkiake
 Sektori pyjor nr. : Siperfaqja(ha): 5,53

B. GJENDJA AKTUALE

1. Peshkrimi i territorit Lart.zot : 450(400 - 480) m
 Forma e relievit : Shtat Pjerresia : 41 - 70%
 Kundrejtimi : Jug Orteqet : Mungojne
 Shk. amnor : Flyshe

Hidrografia numri Regjimi uje
 Proseke 2 Shtershem

2. Toka Lageshtia E fresket
 Tipi : murr.pyjore pH : Neutral
 thellësia : 31-60cm Trash. legush : 1 - 2cm
 Trash.humusi 1 - 2cm

Struktura : Me strukture
 Textura : SAL
 Gure ne sip.% 20
 Men.shpernd. : Shperndare

3. Erozioni
 Siperfaq. ha : origjina
 Ne thell. ha : ecuria :
 Rreshq. shem:

4. Forma e qeverimit, Funkzioni Funks. Pr.te dyta-Korpuha
 vec. :
 Forma e qeverimit : Trug
 funksioni kryesor : Prodhues

Bime Murrizat
 mjek : Dellinja e kuqe
 Trendafilii i eger
 Funksione rekreative
 frekuentimi
 ecuria :
 periodha :

5. Karakteristikat silvikulturore te grumbullit
 struk. vertikale : Nje kat
 Homogeniteti : Homogjen
 Intens. nderhyr : Ulet

Perd.pr.stac. : Mesatar
 Cilesia e grumb. : Mesatar
 Perkujdesja : Mesatar
 Origjina. : natyral me iltare

Dr. te thare :
 % : ha :
 shk. kryes
 shk. dytes
 Renje gjeth : shk. kryes

Ripreteritia natyrore :
 nga : deri : mesatar : nr/m2 : perdor.% : Nen pylli
 faza zhvill. : % siperf
 Trugsishte e re : 100

KJ e mosh zot : 41-60vje

Tipi i grumbullit : Pyje me pishes te eger

6. Karakteristikat dendrometrike

kat/%	kati	lloji/%	Lloji	perz.	Kd	Td	Nr.dr	Hz	M	Dm	G	K.Pr.	V.Tot	L.Tr	L.Mes	L.Holl	D.Zj	Lev	Rr.vij	Rr.mes.	RMVA
100	1	100	PIE		0,8	2,28	1600	15	45	22,1	66,5	3	534,4	0,0	170,3	170,3	38,2	104,3	22,8	15,0	11,9
100					0,8	2,28	1600				66,5		534,4	0,0	170,3	170,3	38,2	104,3	22,8	15,0	

Historiku u grumbullit

ng. n/ng. vol./ha perdorimi territorit forma e qeverimit tipi grumbullit lloji (%/lloji)
 10b 0 Pyll Trug Pyje me pishes te eger 100 Pishes e Eger

7. Biodiversiteti

Tipi i vegjetacion : potencial : Formacioni dushkajash i Quercus pu
 Shkalla e natyralitetit : 1/2 Natyral
 Biotope : Shogerime bimore perreth liqenive (rezervuareve)

Shanime:

Grumbull pyjor i pishes se eger me gjendje te mire f-s.
 K.d=0,7. pyllzuar ne vitin 1974. Ka thyerje dhe
 rezime te dryreuve per shkak te sistemit trenjor te
 dobet. Planifikohet per rralime te tipi II, duke hequr
 druret e nenshtuar dhe per ti dhene nxitje grumbullit.

1 010a

Kthim

Print

8. Bimesia barishtore**Leguminoze :**

lloji	%
	0
	0

Gramin :

lloji	%
	0
	0

Te tjera:

lloji	%
	0
	0

9. Kullota

Tipi :	Probleme :	Biomasa :			Gjedhet:	Intensiteti	Nr./ha	Nr. tot	kap./ha	kap.tot
		Bar kv/ha	Dr. kv/ha	Sbk. kv/ha						
Per. perd.:	Gjendja kull	0	0	0	Te dhirta:	0	0	0	0	0
Perdoruesi:					Dhen:	0	0	0	0	0

3. Gjahu

Llojet prezente:

Llojet qe gjuhet:

Intensiteti :

C. OBJEKTIVAT E MBARESHTRIMIT**1. Forma e qeverimit, funksioni**

Funks. kryes. i prop : Prodhuet

Perd.teritorit: Pjll
Forma e qeverimit : Trung

Tipi grumb. Pyje me pisho te eger

Perberja e synuar :

Sig.ripert. :

2. Plani i masave silvikulturore

Mbjellje:

0,00

0,00

Kujdesime
Rrallim tipi IIPercqindja
100urgjencia
1-3 vjetintensiteti
10**3. Permiresimi i kullotave****5. Ndikimi ndaj mjedisit**

Ndikimi	Percqindja	Randesia
SHrytezim - Erozion	5	Ulet
SHrytezim - Flora	5	Ulet

4. Shtimi i gjahut :**D. INFRASTUKTURA DHE MASAT**

Ekos.Dylore

Kthim ne
mehune kryesore

tipi

status

perdorimi

sasi akt

sasi prop

0 0

E. MONITORIMI I NDERHYRJEVE

Nderhyrja e parashikuar	Urgjencia	ha	m3	viti		Nderhyrja e realizuar
				ha	m3	
				2020		
				2021		
				2022		
				2023		
				2024		
				2025		
				2026		
				2027		
				2028		
				2029		

PERSHKRIMI PARCELAR

Kthim

Print

1 012b

A. TE DHENA IDENTIFIKUESE

Emri i Pyjorë : EP FAG
 Komuna, Rrethi : Shengjergj Tirana
 Pj.ekon :
 Ngastra nr.cikz 12
 Ngastra nr.ri : 12
 Emri ng/ngg
 Nngastra
 Faqja e perroit te sh
 ekzist : b
 e re : b
 Perd. teritorit: Pyll
 Pronesia : Bashkiake
 Siperfaqja(ha): 3,82

B. GJENDJA AKTUALE

1. Pershkrimi i territorit
 Lart.zot: 700 (690 - 750)m
 Forma e relievit : Shpat
 Kundrajtimi : Veri-Pendim
 Pjerresia : 41 - 70%
 Orteqet : Mungojne
 Shk. amnor : Flyshe
 Hidrografia numri
 Regjimi ucor
 Perua 1 Pashtershem
 Prrske 2 Shtershem

2. Toka
 Tipi :
 Thellessia : 31-60cm
 Lageshtia E fresket
 pH : Neutral
 Trash. legush : 1 - 2cm
 Trash.humusi 1 - 2cm
 Struktura : Me strukture
 Textura : SAL
 Gure ne sip.% 10
 Men.shpernd.: Shperndare
3. Erozioni
 Siperfaq. ha : origjina
 Ne thell. ha : ecuria :
 Rreshq. shem:

4. Forma e qeverimit, Funkzioni
 Forma e qeverimit : Trung
 Funkzioni kryesor : Prodhues
 Funks. Pr.te dyta-Kerpudha
 vec. :
 Bime Trendafilii e cger
 mjek : Dellinja e kroqe
 Murrizat
 Funksione rekreative
 frekuentimi
 ecuria :
 periudha :

5. Karakteristikat silvikulturore te grumbullit
 Struk.vertikale :Nje kat
 Homogeniteti : Homogjen
 Intens.nderhyr :Ulet
 Perd.pr.stac. : Larte
 Clesia e grumb. Larte
 Perkujdesja : Ulet
 Origjina. : natyral i perzier
 Dr. te thare :
 % : ha :
 shk. kryes
 shk. dytes
 Dr. te demtuar :
 % : ha :
 shk. kryes
 shk. dytes
 Renje gjeth : shk. kryes

Riperceritja natyrore :
 nga: deri: mesatar: nr/m2: perdor.%: Nea pylli
 Prerie te nallit : % sip: nr.dr: %dr: vell tot:

faza zhvill. % siperf
 Trungsishte e re 0

Kl e mosh zot : 41-60vjec

Tipi i grumbullit : Pyje me pish te zeze

6. Karakteristikat dendrometrike

kati% kati lloji% Lloji perz. Kd Td Nr.dr Hz M Dm G K.Pr. V.Tot L.Tr L.Mes L.Holi D.Zj Lev Rr.vij Rr.mes RMVA

100	1	100	PIZ	0,8	1,16	775	16	45	23,7	35,5	2	319,1	0,0	90,0	90,0	23,2	60,8	13,5	9,4	7,1
100				0,8	1,16	775				35,5		319,1	0,0	90,0	90,0	23,2	60,8	13,5	9,4	

Historiku u grumbullit

ng. n/ng. vol./ha perdorimi teritorit forma e qeverimit tipi grumbullit lloji (%/lloji)
 12 b 0 Pyll Trung Pyje abu me pish te zeze 100 Pish e Zeze

7. Biodiversiteti

Tipi i vegjetacion : potencial : Formacione pyjore te Pinus nigra Ar
 Shkalla e natyralitetit : 1/2 Natyral
 Biotope : Shoqerime bimore perreth liqenjve (rezervuareve)

Shenime:

Grumbull artificial i pishes se zeze me gjendje te mire f-sanitare. Pylezuar ne vitin 1979. Ka nevoje per rrallime, pasi ka thyerje te drureve per shkak te dendesise se tyre.

1 012b

Khim

Print

8. Bimesia barishtore

Leguminoze :

lloji	%
	0
	0

Gramina :

lloji	%
	0
	0

Te tjera:

lloji	%
	0
	0

9. Kullota

Tipi :	Probleme :	Biomasa :			Gjedhet:	Intensiteti	Nr./ha	Nr. tot	kap./ha	kap.tot
		Bar kv/ha	Dr. kv/ha	Shk. kv/ha						
Per. perd.:	Gjendja kull	0	0	0	Te dhirta:	0	0	0	0	0
Perdoruesi:					Dhes:	0	0	0	0	0

3. Gjahu Llojet prezente:

Llojet qe gjuhen:

Intensiteti :

C. OBJEKTIVAT E Mbareshtimit

1. Forma e qeverimit, funksioni

Funks. kryes. i prop : Prodhuces

Perd.teritorit: Pyll
 Forma e qeverimit : Trung

Tipi grumb. Pyje me pishe te zeze
 Perberja e synuar :
 Sig.ripert. :

2. Plani i masave silvikulturore

Mbjelljet:		Kujdesime	Perqindja	urgjenca	intensiteti
	0,00	Rrallim tipi II	100	1-3 vjet	30
	0,00				

3. Permiriesimi i kullotave

5. Ndikimi ndaj mjedisit

Ndikimi	Perqindja	Rendesia
Shfrytezim - Erozion	5	Ulet
Shfrytezim - Fauna	5	Ulet

4. Shtimi i gjahut :

D. INFRASTRUKTURA DHE MASAT

Ekonominore

Khim ne menijene kryesore

tipi	status	perdorimi	sasi akt	sasi prop
			0	0

E. MONITORIMI I NDERHYRJEVE

Nderhyrja e parashikuar	Urgjenca	ha	m3	viti	ha	m3	Nderhyrja e realizuar
				2020			
				2021			
				2022			
				2023			
				2024			
				2025			
				2026			
				2027			
				2028			
				2029			

PERSHKRIMI PARCELAR

Kthim

Print

1 011a

A. TE DHENA IDENTIFIKUESE

Emri i Pjësoris: EP FAG
 Komuna, Rrethi: Shengjergj Tirana
 Pjësoris:
 Ngastra nr.skz 11 Emri ng/nog Mrek thes
 nr.ri: 11 N/ngastra ekzist: b
 Sektori pyjor nr.: e re: a
 Perd. teritorit: Pyl
 Pronesia: Bashkiake
 Siperfaqja(ha): 9,34

B. GJENDJA AKTUALE

1. Pershkrimi i teritorit Lart.zot: 600 (450 - 750)m
 Forma e reliefit: Sapat Pjerrësia: 11-40%
 Kundrejtimi: Veri-Perendim Orteqet: Mungojne
 Shk. amnor: Flyshe
 Hidrografia numri Regjimi ufor
 Prrske 1 Shtershem
 Perrua 1 Pashtershem
 Burim 1 Pashtershem

2. Toka

Tipi: Lageshtia E fresket
 Thellesia: 31-60cm pH: Neutral
 Trash. legush: 1-2cm Gure ne sip.% 15
 Trash.humusi 1-2cm Men.shpernd.: Shperndare

3. Erozioni

Siperfaq. ha: origjina
 Ne thell. ha: ecuria:
 Rreshq. shem:

4. Forma e qeverimit, Funkzioni

Forma e qeverimit: Trug Funks. Pr.drusore-Lende punimi Bime Murizat Funkzione rekreative
 vec.: Pr.te dyta-Kerpudha mjek: Troadafili i oger Dellinja e kuqe frekuentimi
 Funkzioni kryesor: Prodhues ecuria:
 periodha:

5. Karakteristikat silvikulturore te grumbullit

Struk.vertikale: Nje kat Perd.pr.stae.: Larte Dr. te thare: Dr. te demtuar:
 Homogeniteti: Homogjen Citesia e grumb. Larte shk. kryes shk. kryes
 Intens.aderhyr: Ulet Perkujedaja: Ulet shk. dytes shk. dytes
 Origjina: natyral i perzier Renje gjeth: shk. kryes

Ripertertija natyrore: Prerje te pallig: % sip.: nr.dr.: % dr.: vell tot.:
 nga deri: mesatar: nr/m2: perdor. %: Nen pylli

nga	deri	mesatar	nr/m2	perdor. %	Nen pylli
fuza zhvill.	% siperf				
Trungishte e re	100				

KI e mosh zot: 21-40vjece

Tipi i grumbullit: Pyje me pisha te zeze

6. Karakteristikat dendrometrike

kat%	kat	lloj%	Lloji	perz.	Kd	Td	Nr.dr	Hx	M	Dm	G	K.Pr.	V.Tot	L.Tr	L.Mes	L.Holl	D.Zj	Lev	Rr.vij	Rr.mes.	RMVA
100	1	100	PIZ		0,9	1,14	851	16	45	22,0	34,9	2	313,8	6,7	85,5	85,5	22,8	59,3	13,3	9,3	7,0
100					0,9	1,14	851				34,9		313,8	6,7	85,5	85,5	22,8	59,3	13,3	9,3	

Historiku u grumbullit

ng.	n/ng.	vol./ha	perdorimi teritorit	forma e qeverimit	tipi grumbullit	lloji (%/lloji)
11 b	0		Pyl	Trug	Pyje me pisha te zeze	100 Pisha e Zeze

7. Biodiversiteti

Tipi i vegjetacion: poteneial: Formacione pyjore te Pinus nigra Ar
 Shkalla e natyralitetit: 1/2 Natyral
 Biotope: Shoqerime pyjore afersisht natyrore

Shenime:

Grumbull pyjor i pishes se zeze, artificial, i pylezuar ne vitin 1979. gjendja f-s shume e mire. Grumbull ka nevoje emergjente per rralime te tipit te II, pasi ka thyerje dhe rrezime per shkak te sistemit renjor te pazhvilluar.

1 011a

Kthim Print

8. Bimesia barishtore

Leguminoze :		Gramin :		Te tjera :	
lloji	%	lloji	%	lloji	%
	0		0		0
	0		0		0

9. Kullota

Tipi :	Probleme :	Biomasa :			Gjedhet:	Intensiteti	Nr./ha	Nr. tot	kap./ha	kap.tot
		Bar kv/ha	Dr. kv/ha	Shk. kv/ha						
Per. perd.:	Gjendja kull	0	0	0	Te dhirta:	0	0	0	0	0
Perdoruesi:					Dhen:	0	0	0	0	0

3. Gjahu Llojet prezente:

Llojet qe gjuhen:

Intensiteti :

C. OBJEKTIVAT E Mbareshtimit

1. Forma e qeverimit, funksionj

Funks. kryes. i prop : Produues

Perd.teritorit: Pyll
Forma e qeverimit : Trung

Tipi grumb. Pyje me pishe te azne

Perberja e synuar :

Sig.riper. :

2. Plani i masave silvikulturore

Mbjetlje:	0,00	Kujdesime	Perqindja	urgjenca	intensiteti
	0,00	Rrollim tipi II	100	1-3 vjet	30

3. Permirosimi i kullotave

5. Ndikimi ndaj mjedisit

40

Ndikimi	Perqindja	Rendesia
Shlyezim - Erozion	5	Ulet
Shlyezim - Fauna	5	Ulet

4. Shtimi i gjahut :

D. INFRASTRUKTURA DHE MASAT

Evon.pylore:	Kthim ne menune kryesore
tipi	status
	perdorimi sasi akt sasi prop
	0 0

E. MONITORIMI I NDERHYRJEVE

Nderhyrja e parashikuar	Urgjenca	ha	m3	viti	ha	m3	Nderhyrja e realizuar
				2020			
				2021			
				2022			
				2023			
				2024			
				2025			
				2026			
				2027			
				2028			
				2029			

PERSHKRIMI PARCELAR

Kthim

Print

1 017c

A. TE DHENA IDENTIFIKUESE

Ekonomia Pyjore : EP FAG
 Komuna, Rrethi : Shengjergj Tirana
 Pj.ekon :
 Ngastra nr.ekz 17 nr.ri : 17
 Emri ng/nng N/ngastra
 Shkemb i kuq ekzist : a
 Perd. teritorit: Pyll
 Pronesia : Bushkiake
 Siperfaqja(ha): 23,86

B. GJENDJA AKTUALE

1. Pershkrimi i teritorit
 Lart.zot: 1150 (1000 - 1250) m
 Hidrografia numri Regjimi ujq
 Forma e relievit : Shpat Pjerresia : 41 - 70%
 Kunderjtimi : Perendim Orteqet: Munqojne
 Shk. amoor : Flyshe
 Perrua 1 Pashtershem
 Burim 1 Pashtershem
 Proske 3 Shtershem

2. Toka
 Tipi : murr.pyjore
 Thellesia : 31-60cm
 Lageshtia E fresket
 pH : Neutral
 Trash. legush : 1 - 2cm
 Trash.humusi 1 - 2cm
 Struktura : Me strukture
 Textura : SAL
 Gure ne sip.% 15
 Men.shpernd.: Shperndare
3. Erozioni
 Siperfaq. ha : origjina
 Ne thell. ha : ecuria :
 Rreshq. shem:

4. Forma e qeverimit, Funksioni
 Forma e qeverimit : Trung
 Funksioni kryesor : Prodhuar
 Funksione rekreative frekuentimi
 ecuria :
 periudha :

5. Karakteristikat silvikulturore te grumbullit
 Struk.vertikale :Nje kat
 Homogjeniteti : Homogjen
 Intens.nderhyr :Ulet
 Perd.pr.stac. : Mesatar
 Cilesia e grumb. Mesatar
 Perkuqdesja : Ulet
 Origjina. : natyral me liastare
 Dr. te thare :
 % : ha :
 shk. kryes
 shk. dytes
 Dr. te demtuar :
 % : ha :
 shk. kryes
 shk. dytes
 Renje gjeth : shk. kryes

Ripertertija natyrore :
 nga: deri: mesatar: nr/m2: perdor.%: Nen pyll
 fuza zhvill. % siperf
 Trungjstite e re 100

Kl e mosh zot : 21-40vjece

Tipi i grumbullit : Pyje me pisho te zeze

6. Karakteristikat dendrometrike

kati%	kati	lloji%	Lloji	perz.	Kd	Td	Nr.dr	Hx	M	Dm	G	K.Pr.	V.Tot	L.Tr	L.Mes	L.Holl	D.Zj	Lev	Rr.vij	Rr.mes.	RMVA
100	1	100	PIZ		0,8	0,75	609	13	40	19,8	20,0	3	141,6	1,3	25,3	25,3	10,7	27,9	7,3	4,6	3,5
100					0,8	0,75	609				20,0		141,6	1,3	25,3	25,3	10,7	27,9	7,3	4,6	

Historiku u grumbullit

ng.	n/ng.	vol./ha	perdorimi	teritorit	forma e qeverimit	tipi grumbullit	lloji (%lloji)
17 a	0		Pyll		Trung	Pyje me pisho te zeze	100 Pisho e Zeze

7. Biodiversiteti

Tipi i vegjetacion :
 potencial : Formacione pyjore te Pinus nigra Ar
 Shkalla e natyralitetit : 1/2 Natyral
 Biotope : Shoqerime pyjore aferisht natyrore

Shenime:

Formacion i pishes se zeze artificiale. Pyllezuar ne vitin 1983. k.d=0,8. gjendja f-sanitare e mire. Ka nevoje per rrallime te tipit II, per te nxitur zhvillimin e grumbullit.

1 017c

Khim Print

8. Bimesia barishtore		Leguminoze :		Gramin :		Te tjera:	
	Illoi	%	Illoi	%	Illoi	%	
		0		0		0	
		0		0		0	

9. Kullota		Biomasa :			Intensiteti				
Tipi :	Probleme :	Bar	Dr.	Shk.	Gjedhe:	Nr./ha	Nr. tot	kap./ha	kap.tot
Per. perd.:	Gjentja kull	0	0	0	Te dhirta:	0	0	0	0
Perdoruesi:					Dhen:	0	0	0	0

3. Gjahu Llojet prezente: Llojet qe gjuben:
 Intensiteti :

C. OBJEKTIVAT E Mbareshtimit

1. Forma e qeverimit, funksioni Funks. kryes. i prop : Prodhuar
 Perd.teritorit: Pyl Tipi graub. Pyje me pishe te zeze
 Forma e qeverimit: Trung Perberja e shtuar :
 Sig.ripert. :

2. Plani i masave silvikulturore

Mbjelljet:	0,00	Kajdesime	Perqindja	urgjence	intensiteti
	0,00	Rrallim tipi II	100	1-3 vjet	20

3. Përmirësimi i kullotave

4. Shtimi i gjahut :

5. Ndikimi ndaj mjedisit

Ndikimi	Perqindja	Rendesia
Shtytezim - Erozion	5	Ulet
Shtytezim - Fauna	5	Ulet

D. INFRASTRUKTURA DHE MASAT

Exemplare	Kohim ne menune kryesore
tipi	status
	perdorimi sasi akt sasi prop
	0 0

E. MONITORIMI I NDERHYRJEVE

Ndërhyrja e parashikuar	Urgjence	ha	m3	viti	ha	m3	Ndërhyrja e realizuar
				2020			
				2021			
				2022			
				2023			
				2024			
				2025			
				2026			
				2027			
				2028			
				2029			

PERSHKRIMI PARCELAR

Kthim Print 1 031a

A. TE DHENA IDENTIFIKUESE

Lloji i Pjësoris : EP FAG
 Komuna, Rrethi : Shengjergj Tirana
 Pj.ekon :
 Ngajtra nr.ekz : 31 Emri ng/ng :
 nr.ri : 31 N/ngajtra :
 Sektori pyjor nr. :
 faqja e ibrugës : Perd. teritorit : Pjll
 ekzist : - Pronesin : Bashkiake
 e re : a Siperfaqja(ha) : 8,89

B. GJENDJA AKTUALE

1. Pershkrimi i teritorit
 Lart.zot : 950 (900 - 1050)m
 Forma e relievit : Shpat
 Kundrejtimi : Perendim
 Pjerresia : 41 - 70%
 Orteqet : Mungojne
 Shk. amnor :
 Hidrografia numri :
 Pecuua : 1 Pashtershem
 Proske : 3 Shtershem

2. Toka
 Tipi : marr.pyjore
 Thellessia : 31-60cm
 Lageshtia : E fresket
 pH : Neutral
 Trash. legush : 1 - 2cm
 Trash.humusi : 1 - 2cm
 Struktura : Me strukture
 Textura : SAL
 Gure ne sip.% : 15
 Men.shpernd. : Shperndare
3. Erozioni
 Siperfaq. ha : origjina
 Ne thell. ha : ecuria :
 Rreshq. shem :

4. Forma e qeverimit, Funksioni
 Forma e qeverimit : Trung
 Funksioni kryesor : Prodhues
 Funks. Pr.drusore-Lende punimi vec. :
 Bime : Trensafili i cger
 mjek : Dellinja e kuqe
 Murrizat
 Funksione rekreative :
 frekuentimi
 ecuria :
 periudha :

5. Karakteristikat silvikulturore te grumbullit
 Sposk. vertikale : Nje kat
 Homogeniteti : Homogjen
 Intens.nderhyr : Ulet
 Perd.pr.stae. : Mesatar
 Cilesia e grumb. : Mesatar
 Perkujdesja : Ulet
 Origjina : natyral me lastare
 Dr. te thare :
 % : ha :
 shk. kryes :
 shk. dytes :
 Renje gjeth : shk. kryes :
 nr.dr. : %dr. : vell tot. :

Riperteritja natyrore :
 nga : deri : mesatar : m/m2 : perdor.% :
 faza zhvill. : % siperf :
 (Trungishle e re : 100)

Kl e mosh zot : 41-60vjece

Tipi i grumbullit : Pyje me pishce te zezë

6. Karakteristikat dendrometrike

kati%	kati	lloji%	Lloji	perz.	Kd	Td	Nr.dr	Hx	M	Dm	G	K.Pr.	V.Tot	L.Tr	L.Mes	L.Holl	D.Zj	Lev	Rr.vij	Rr.mes.	RMVA
100	1	100	PIZ		0,8	1,12	637	20	50	28,8	43,3	1	458,4	36,8	191,7	191,7	30,4	83,2	15,3	11,9	9,2
100					0,8	1,12	637				43,3		458,4	36,8	191,7	191,7	30,4	83,2	15,3	11,9	



Historiku u grumbullit

7. Biodiversiteti

Tipi i
 vegjetacion : potencial : Formacion pyjor ballkanik. Pinus pe
 Shkalla e natyralitetit : 1/2 Natyral
 Biotope : Shoqerime pyjore afersisht natyrore

Sherime:

Grumbull pyjor me pishce te zezë. Artificiale. Pjellezuar
 ne vitin 1969. gjendja f-s e mire. Ka stabilizuar shpatet
 argjilore nga erozioni dhe rreshqilja. K.d=0,8. Te
 nderhyhet me rrallime te tipit te dyte per te nxitur rritjen
 e grumbullit.

1 031a

Këmbim Print

8. Bimesia barishtore

Leguminoze :		Gramia :		Te tjera :	
lloji	%	lloji	%	lloji	%
	0		0		0
	0		0		0

9. Kullota

Tipi :	Probleme :	Biomasa :			Intensiteti	Nr./ha	Nr. tot	kap./ha	kap.tot
		Bar kv/ha	Dr. kv/ha	Shk. kv/ha					
Per. perd.:	Gjendja kull	0	0	0	Gjedhe:	0	0	0	0
Perdoruesi:					Te dhirta:	0	0	0	0
					Dhen:	0	0	0	0

3. Gjahu Llojet prezente:
Intensiteti :

Llojet qe gjuhen:

C. OBJEKTIVAT E Mbareshtrimit

1. Forma e qeverimit, funksioni

Funks. kryes. i prop : Mbrojt+Prodhuar

Perd.teritorit: Pyl
Forma e qeverimit: Trung

Funk.vecante i propoz.
Mbrojtje-Toka

Tipi grumb. Pyje me pishe te zeze
Perberja e synuar :
Sig.rtpert. :

2. Plani i masave silvikultureore

Mbjelljes:	0,00	Kujdesime	Perqindja	urgjencia	intensiteti
	0,00	Rrallim tipi II	100	4-7 vjet	20

3. Permiresimi i kullotave

5. Ndikimi ndaj mjedisit

4/2

Ndikimi	Perqindja	Rendesia
Shrytezim - Erozion	5	Ulet
Shrytezim - Fauna	5	Ulet

4. Shtimi i gjahut :

D. INFRASTRUKTURA DHE MASAT

Ekzistojne Këmbim ne menune kryesore

tipi status perdorimi sasi akt sasi prop

E. MONITORIMI I NDERHYRJEVE

Nderhyrja e parashkuar	Urgjencia	ha	m3	viti	ha	m3	Nderhyrja e realizuar
				2020			
				2021			
				2022			
				2023			
				2024			
				2025			
				2026			
				2027			
				2028			
				2029			

PERSHKRIMI PARCELAR

Klirim

Print

1 018b

A. TE DHENA IDENTIFIKUESE

Emri i Pyjorë: EP FAG
 Komuna, Rrethi: Shengjergj Tirana
 Pj.eklon:
 Ngastra nr.ekz 18
 Ngastra nr.ri: 18
 N/ngastra
 Sektor i pyjor nr.:

Emri ng/ngg
 Shkemb i kuq
 ekzist: a
 e re: b
 Perd. teritorit: Pyll
 Pronesia: Bashkiake
 Siperfaqja(ha): 12,5

B. GJENDJA AKTUALE

1. Pershkrimi i teritorit
 Lart.zot: 950 (880 - 1100)m
 Hidrografia numri Regjimi ujqor
 Forma e relievit: Shpat Pjerrvesia: 41 - 70%
 Kundrejtimi: Perendim Orteqet: Mungojne
 Shk. amnor: Fyshc
 Proske 1 Shtershem
 Pernua 1 Shtershem

2. Toka
 Tipi: h.knfe
 Thellessia: 31-60cm
 Lageshtia E fresket
 pH: Neutral
 Trash. legush: 1 - 2cm
 Trash.humusi 1 - 2cm
 Struktura: Me strukture
 Textura: SAL
 Gura ne sip.% 15
 Men.shpernd.: Shperndare

3. Erozioni
 Siperfaq. ha: origjina
 Ne thell. ha: ecuria
 Rreshq. shem:

4. Forma e qeverimit, Funkzioni
 Forma e qeverimit: Trung
 Funkzioni kryesor: Prodhuces
 Funks. Pr.te dyta-Kerpudha
 vec.: Pr.drusore-Lende punimi
 Bime Trendafilii eger
 mjek: Murrizat
 Dellinja e kuqes
 Funkzione rekreative
 frekuentimi
 ecuria:
 periudha:

5. Karakteristikat silvikulturore te grumbullit

Struk.vertikale: Nje kat
 Homogeniteti: Homogjen
 Intens.nderhyr: Ulet
 Perd.pr.stae.: Mesatar
 Cilesia e grumb. Mesatar
 Perkojdesja: Ulet
 Origjina.: natyral me llastare
 Dr. te thare:
 %: ha:
 shk. kryes
 shk. dytes
 Dr. te demtuar:
 %: ha:
 shk. kryes
 shk. dytes

Ripertertitia natyrore:
 nga: deri: mesatar: nr/m2: perdor. %: Nen pyll
 faza zhvill. % siperf
 Trungishte e re 100

Kl e mosh zot: 41-60vjece

Tipi i grumbullit: Pyje me pishc te zeze

6. Karakteristikat dendrometrike

kati%	kati	lloji%	Lloji	perz.	Kd	Td	Nr.dr	Hx	M	Dm	G	K.Pr.	V Tot	L.Tr	L.Mes	L.Holl	D.Zj	Lev	Rr.vij	Rr.mes	RMVA
100	1	100	PIZ		0,8	0,87	675	13	45	21,1	25,4	3	178,2	2,0	41,7	41,7	13,1	35,5	8,7	5,7	4,0
100					0,8	0,87	675				25,4		178,2	2,0	41,7	41,7	13,1	35,5	8,7	5,7	

Historiku u grumbullit

ng. n/ng. vol./ha perdorimi teritorit forma e qeverimit tipi grumbullit lloji (%lloji)
 18 a 0 Pyll Trung Pyje me pishc te zeze 100 Pishc e Zeze

7. Biodiversiteti

Tipi i vegjetacion: potencial: Formacione pyjore te Pinus nigra Ar
 Shkalla e natyralitetit: 1/2 Natyral
 Biotope: Shoqerime pyjore afensisht natyrore

Shenime:

Grumbull artificial i pishes se zeze i mbjelie ne vitin 1978, me gjendje te mire fit-sanitare. K.d=0,8. te nderhyhet me rrallime te tipit te II per te intensifikuar rritjen.

1 018b

Khim Print

8. Bimesia barishtore	Leguminoze :		Gramin :		Te tjera:	
	iloji	%	iloji	%	iloji	%
	0		0		0	
	0		0		0	

9. Kullota	Probleme :	Biomasa :			Intensiteti	Nr./ha	Nr. tot	kap./ha	kap.tot
		Bar kv/ha	Dr. kv/ha	Shk. kv/ha					
Tipi :	Gjendja kull	0	0	0	Gjendhe:	0	0	0	0
Per. perd.:					Te dhirta:	0	0	0	0
Perdoruesi:					Dhen:	0	0	0	0

3. Gjahu Llojet prezente: Llojet qe gjuhen:

Intensiteti :

C. OBJEKTIVAT E Mbareshtimit

1. Forma e qeverimit, funksioni Funks. kryes. i prop : Prodhues

Perd.teritorit: Pyll Tipi grumb. Pyje me pishë të zezë

Forma e qeverimit: Trung Perberja e synuar :

Sig.ripert :

2. Plani i masave silvikulturore

Mbjetlje: 0,00 0,00

Kujdesime Rrallim tipi II

Perqindja urgjence 100 4-7 vjet

intensiteti 20

3. Permiresimi i kullotave

5. Ndikimi ndaj mjedisit

Ndikimi	Perqindja	Rendesia
Shtyrtizm - Erozion	5	Ulet
Shtyrtizm - Fauna	5	Ulet

4. Shtimi i gjahut :

D. INFRASTRUKTURA DHE MASAT

tipi	status	perdorimi	sssi akt	saai prop
<input type="text"/>			0	0

E. MONITORIMI I NDERHYRJEVE

Nderhyrja e parashikuar	Urgjencia	ha	m3	viti	ha	m3	Nderhyrja e realizuar
				2020			
				2021			
				2022			
				2023			
				2024			
				2025			
				2026			
				2027			
				2028			
				2029			

ERSHKRIMI PARCELAR

Kthim

Print

1 018a

A. TE DHENA IDENTIFIKUESE

Komuna Pyjore: EP FAG
 Emri, Rrethi: Shengjergj Tirana
 Loket:

Ngastra nr.ekz: 18
 Ngastra nr.r: 18
 Sektori pyjor nr.:

Emri ng/ng: shkombi i kuq
 N/ngastra: ekzist: a
 Pre: a

Perd. teritorit: Pyl
 Pronesia: Bashkiake
 Siperfaqja(ha): 8,1

B. GJENDJA AKTUALE

Pershkrimi i teritorit
 Lartzot: 950(880 - 1100)m
 Forma e relievit: Shpat
 Lendrejtimi: Perendim

Pjerresia: 41 - 70%
 Orteqet: Mungojno
 Shk. amnor: Plyshe

Hidrografia numri Regjimi ujq
 Burim 1 Pashtershem
 Perron 1 Pashtershem
 Proske 3 Shtershem

3. Erozioni
 Siperfaq. ha: origjina
 Ne thell. ha: ecuria:
 Rreshq. shem:

5. Toka
 Tipi: h.knfe
 thellësia: 31-60cm

Lageshtia E fresket
 pH: Neutral
 Trash. legush: 1 - 2cm
 Trash.humusi 1 - 2cm

Struktura: Me strukture
 Textura: SAL
 Gure ne sip.% 15
 Men.shpernd.: Shperndare

4. Forma e qeverimit, Funksioni
 Funks. Pr.drusoro-Lende panimi
 Forma e qeverimit: Trung
 Funksioni kryesor: Prodhues

vec.: Pr.te dyta-Kerpudha
 Bime Trendefili i egr
 mjek: Dellingja e kuqo
 Murizat

Funksione rekreative
 frekuentimi
 ecuria:
 periodha:

5. Karakteristikat silvikulturore te grumbullit

Struk.vertikale: Nje kat
 Homogeniteti: Homogjen
 Intens.nderhyr: Ulet

Perd.pr.stac.: Mesatar
 Cilësia e grumb. Mesatar
 Pertujdesja: Ulet
 Origjina.: natyral me iltarare

Dr. te thare :
 %: ha:
 shk. kryes
 shk. dytes

Dr. te demtuar :
 %: ha:
 shk. kryes
 shk. dytes

Ripreteritja natyrore :
 nga: deri: mesatar: nr/m2: perdor. %:
 faza zhvill. % siperf
 Trungsishte e re 100

Prerie te poligri : % sip. nr.dr.: % dr.: voll tot.:
 Nen pylli

Kl e mosh zot: 41-60vjeç

Tipi i grumbullit: Pyje me pise te zeze

6. Karakteristikat dendrometrike

kati%	kati lloji%	Lloji	perz.	Kd	Td	Nr.dr	Hx	M	Dm	G	K.Pr.	V.Tot	L.Tr	L.Mes	L.Holl	D.Zj	Lev	Rr.vij	Rr.mes.	RMVA
100	1	100	PZ	0,8	0,82	726	13	45	19,7	23,8	3	174,6	2,8	33,5	33,5	13,1	34,5	8,2	5,4	3,9
100				0,8	0,82	726				23,8		174,6	2,8	33,5	33,5	13,1	34,5	8,2	5,4	

Historiku u grumbullit

ng. n/ng. vol./ha perdocimi teritorit forma e qeverimit tipi grumbullit lloji (%/lloji)
 18 a 0 Pyl Trung Pyje me pise te zeze 100 Pise e Zeze

7. Biodiversiteti

Tipi i vegetacion: potencial: Formacione pyjore te Pinus nigra Ar
 Shkalla e natyralitetit: 1/2 Natyral
 Biotopi: Shoqerime pyjore afersisht natyrore

Shenime:

Grumbull pyjor i pishes se zeze artificial i mbjell ne vitin 1978. gjendja f-s e mire k.d=0,8. Ka tendenca te zjarrenies se qellimshme. Ne rreth 20% te grumbullit legusha eshte demtuar nga kallmi i zjarrit. Te nderhyhet me rrallime te tipit te il per te rritur ritjen e grumbullit.

1 018a

Khim

Print

8. Dimensia barishtore

Leguminoze :		Gramin :		Te tjera :	
lloji	%	lloji	%	lloji	%
	0		0		0
	0		0		0

9. Kullota

Tipi :	Probleme :	Biomasa :			Gjedhet:	Intensiteti	Nr./ha	Nr. tot	kap./ha	kap.tot
		Bar kv/ha	Dr. kv/ha	Shk. kv/ha						
Per. perd.:	Gjendja kull	0	0	0	Te dhërta:	0	0	0	0	0
Perdoruesi:					Dhen:	0	0	0	0	0

3. Gjahu

Llojet prezente:

Llojet qe gjuhen:

Intensiteti :

C. OBJEKTIVAT E MBARESHTRIMIT**1. Forma e qeverimit, funksioni**

Funks. kryes. i prop : Prodhuar

Perd.teritorit: Pyl
Forma e qeverimit : TrungTipi grumb. Pyje me pisho te zezo
Perberja e synuar :
Sig.ripert. :**2. Plani i masave silvikulturore**

Mbjelje:	0,00	Kujdesime	Perqindja	urgjencia	intensiteti
	0,00	Rrallim tipi II	100	1-3 vjet	20

3. Permiresimi i kullotave**5. Ndikimi ndai mjedisit**

Ndikimi	Perqindja	Randesia
Shfrytezim - Erozion	5	Ulet
Shfrytezim - Fauna	5	Ulet

4. Shtimi i gjahut :**D. INFRASTRUKTURA DHE MASAT**

Emri/Tipi

Khim, ne
menjere kryesore

tipi	status	perdorimi	sasi akt	sasi prop
			0	0

E. MONITORIMI I NDERHYRJEVE

Nderhyrja e parashikuar	Urgjencia	ha	m3	viti	ha	m3	Nderhyrja e realizuar
				2020			
				2021			
				2022			
				2023			
				2024			
				2025			
				2026			
				2027			
				2028			
				2029			

PERSHKRIMI PARCELAR

Khim

Print

1 08a

A. TE DHENA IDENTIFIKUESE

Komuna, Rrethi : EP FAG Shengjergj Tirana
 Pj.ekon :
 Ngastra nr.ckz : 8 Emri ng/ang : Mrekthes
 Nr.ri : 8 N/ngastra : ekzist : a
 Sektori pyjor nr. : e re : a
 Perd. teritorit: Pyl
 Pronesia : Bashkiake
 Siperfaqja(ha): 12,26

B. GJENDJA AKTUALE

1. Pershkrimi i teritorit
 Lart.zot : 600 (500 - 750)m
 Hidrografia numri :
 Regimi ujor :
 Forma e relievit : Shpat
 Pjerresia : 41 - 70%
 Perrua : 1 Shtershem
 Kundrejtimi : Veri
 Orteqet: Mungojne
 Prrske : 2 Shtershem
 Shk. anaor : Plyshe

2. Toka
 Tipi : murr.pyjore
 Thellessia : 31-60cm
 Lageshtia : E fresket
 pH : Neutral
 Trash. legush : 3 - 5cm
 Trash.humusi : 3 - 5cm
 Struktura : Me strukture
 Textura : SAL
 Gure ne sip.% : 10
 Men.shpernd. : Shperndare
3. Erozioni
 Siperfaq. ha : origjina
 Ne thell. ha : ecuria :
 Rreshq. shem:

4. Forma e qeverimit, Funksioni
 Forma e qeverimit : Trung
 Funks. Pr.drusore-Dru xjarri
 vec. : Pr.drusore-Lende ndertimi
 Bime : Manaferra
 majek : Murrizat
 Dellingja e kuqe
 Trendafilii i eger
 Funksione rekreative : frekuentimi

Funksioni kryesor : Prodhues

ecuria :
periuaha :

5. Karakteristikat silvikulturore te grumbullit

Struk.vertikale : Nje kat
 Homogeniteti : Homogjen
 Intens.nderhyr : Ulet
 Perd.pr.stac. : Larte
 Cilësia e grumb. : Larte
 Perkujdesja : Ulet
 Origjina. : natyral i perzier
 Dr. te thare :
 % : ha :
 shk. kryes : shk. kryes
 shk. dytes : shk. dytes

Renje gjeth : shk. kryes

Riproteritia natyrore :
 nga : deri : messtar : no/m2 : perdor.% : Nen pylil
 faza zhvill. : % siperf
 Trungsishte e re : 100

Kl e mosh zot : 21-40vjec

Tipi i grumbullit : Pyje me pisha te zeze

6. Karakteristikat dendrometrike

kati%	kati lloji%	Lloji	perz.	Kd	Td	Nr.dr	Hx	M	Den	G	K.Pr.	V Tot	L.Tr	L.Mes	L.Holl	D.Zj	Lev	Rr.vij	Rr.mes.	RMVA
100	1	100	P1Z	0,9	0,92	1100	13	40	16,5	24,8	3	186,4	0,0	5,0	5,0	15,5	34,0	9,1	5,7	4,7
100				0,9	0,92	1100			24,8	186,4	0,0	5,0	5,0	15,5	34,0	9,1	5,7			

Historiku u grumbullit

ng. n/ng. vol./ha perdorimi teritorit forma e qeverimit tipi grumbullit lloji (%/lloji)
 8 a 0 Pyl Trung Pyje me pisha te zeze 100 Pisha e Zeze

7. Biodiversiteti

Tipi i
 vegjetacion : potencial : Formacione pyjore te Pinus nigra Ar
 Shkalla e natyralitetit : 1/2 Natyral
 Biotope : Shoqerime pyjore aferesisht natyrore

Shenime:

Grumbull me pisha te zeze trungshte, artificial, i pyllzuar ne vitin 1982. Gjendja f-s e mire. Ka nevoje per nderhyrje me rralime te tipit II. Ka peme te rrezuara per shkak te dendesise se madhe dhe sistemit rrenjor te dobet.

1 08a

Khim

Print

8. Bimesia barishtore

Leguminoze :

lloji	%
	0
	0

Gramin :

lloji	%
	0
	0

Te tjera :

lloji	%
	0
	0

9. Kullota

Tipi :	Probleme :	Biomasa :			Intensiteti	Nr./ha	Nr. tot	kap./ha	kap.tot
		Bar kv/ha	Dr. kv/ha	Shk. kv/ha					
Per. perd.:	Gjendja kull	0	0	0	Gjedhe:	0	0	0	0
Perdoruesi:					Te dhirta:	0	0	0	0
					Dhen:	0	0	0	0

3. Gjahu

Llojet prezente:

Llojet qe gjuhen:

Intensiteti :

C. OBJEKTIVAT E Mbareshtimit

1. Forma e qeverimit, funksioni

Funks. kryes. i prop : Prodhuar

Perd.teritorit: Pyll

Funk.vecante i propoz.

Tipi grumb. Pyje me pishe te zeze

Forma e qeverimit : Trung

Pr.te dyta-Kerpudha

Perberja e synuar :

Sig.ripert. :

2. Plani i masave silvikulturore

Mbjelljet:	Kujdesime	Perqindja urgjenca	intensiteti
0,00	Rrallim tipi II	100	30
0,00		1-3 vjet	

3. Permiresimi i kullotave

5. Nalqimi ndaj miedisit

Nalqimi	Perqindja	Rendesia
Shfrytezim - Erozion	5	Ulet
Shfrytezim - Fauna	5	Ulet

4. Shtimi i gjahut :

D. INFRASTRUKTURA DHE MASAT

Exemplar	Khim ne menune kryesore

tipi

status

perdorimi

sasi akt

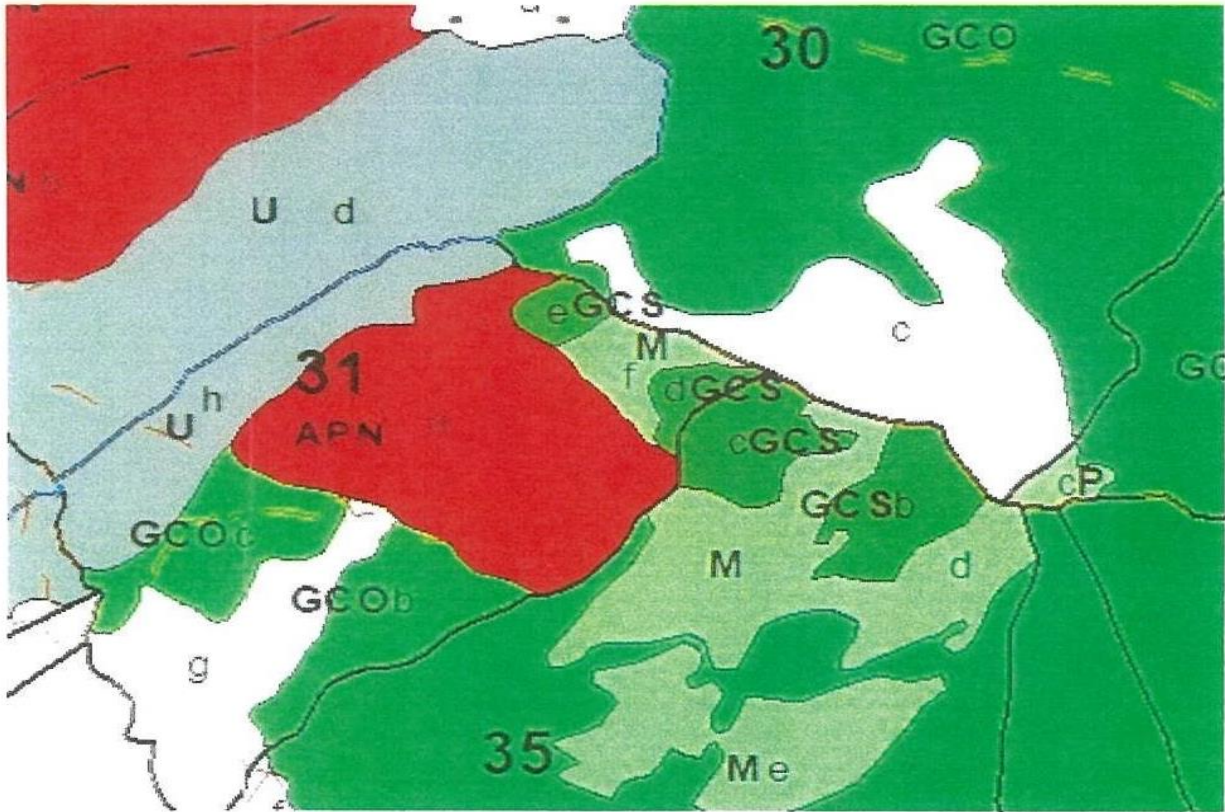
sasi prop

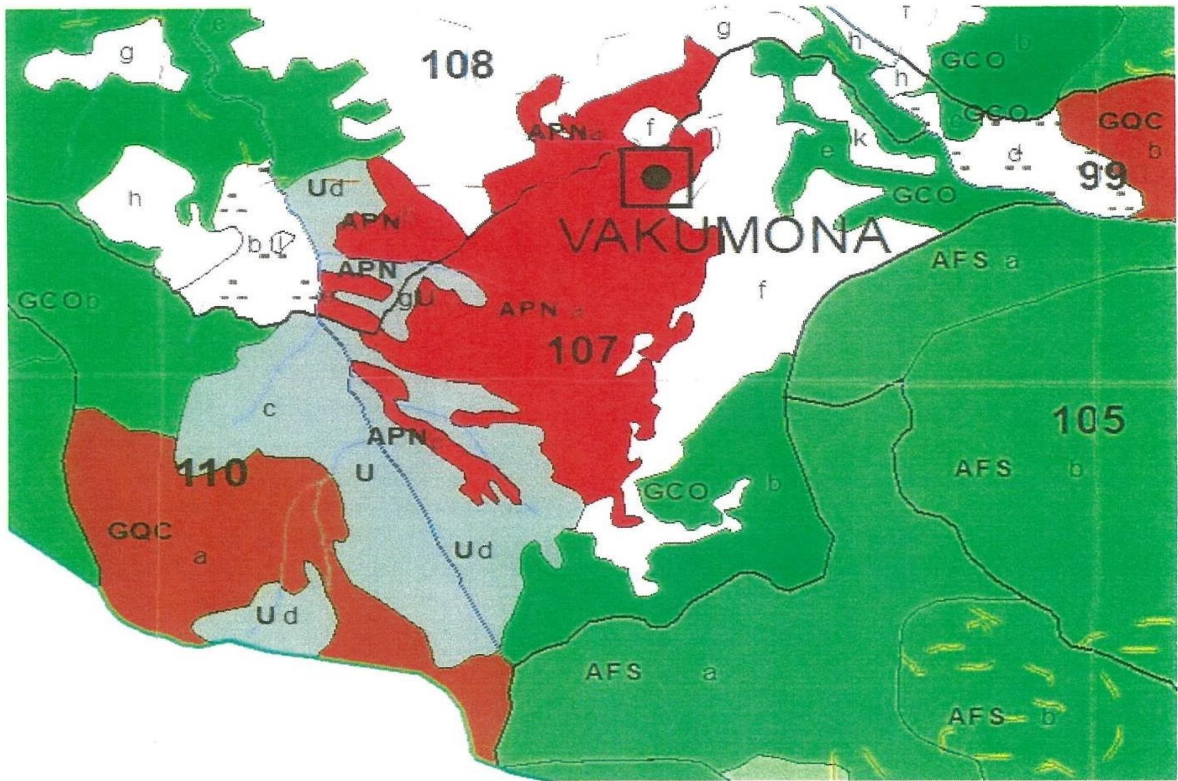
0

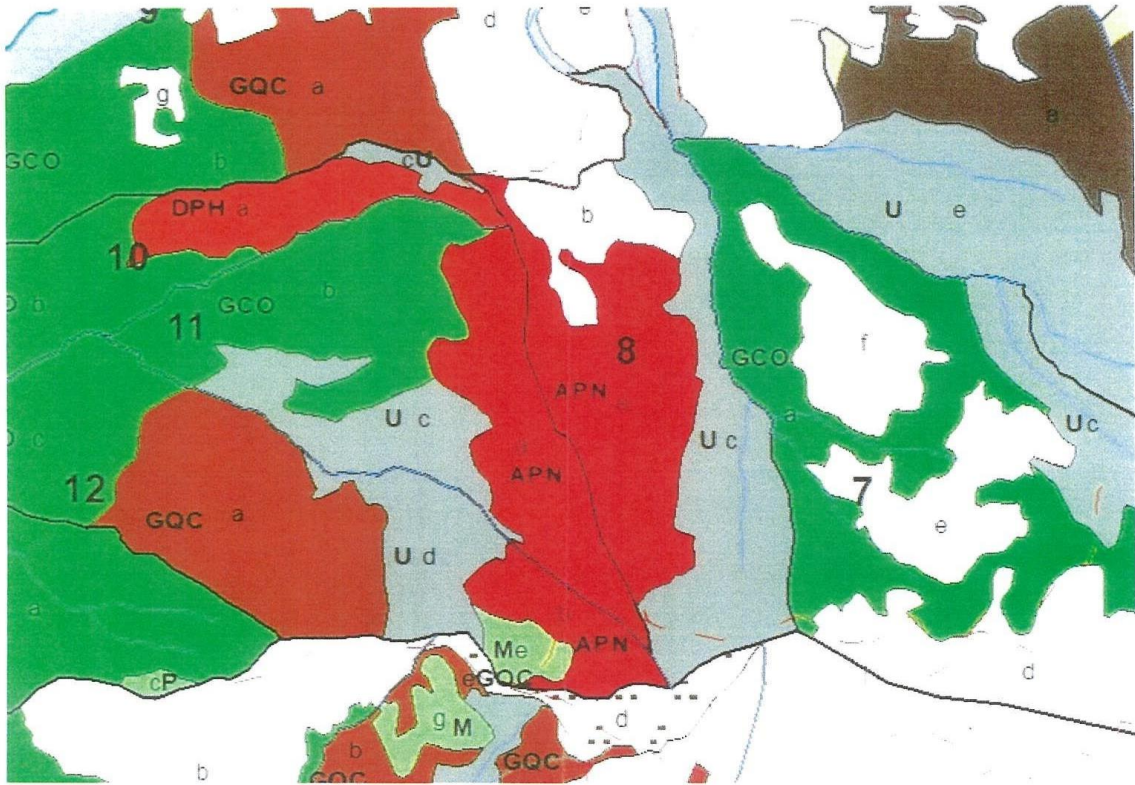
0

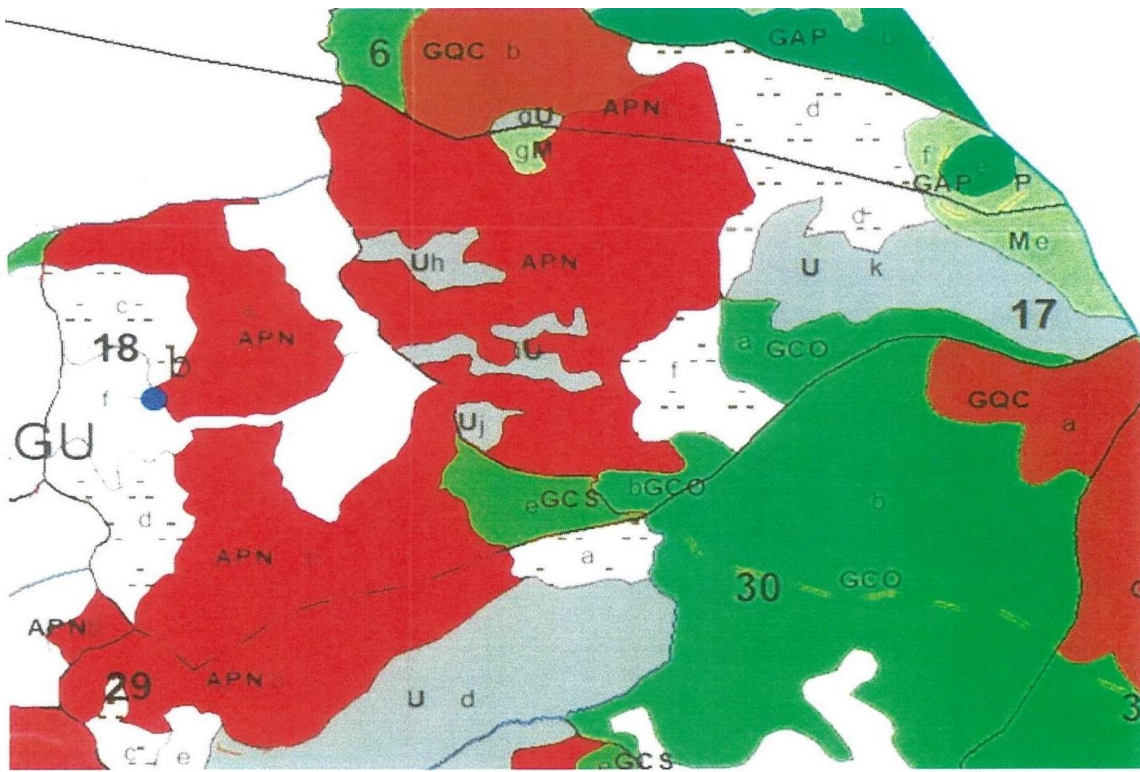
E. MONITORIMI I NDERHYRJEVE

Nderhyrja e parashikuar	Urgjenca	ha	m3	viti	ha	m3	Nderhyrja e realizuar
				2020			
				2021			
				2022			
				2023			
				2024			
				2025			
				2026			
				2027			
				2028			
				2029			

























Emërtimi	Njësia e matjes	Norma	Kategoria
Gërvishtje toke me trashëqelë.	m ²	600-800	III
Shpërndarje farë pishë e bredhi	dyn	10-15	III
LUFTIM INSEKTESH			
1. Luftimi mekanik i procesionaries:			
a) Në pyje të reja:			
— Me infeksion deri 25%	qeska	120-150	IV
— Me infeksion 26-50%	»	150-300	IV
— Me infeksion mbi 51%	»	300-400	IV
b) Në pyje të rritura:			
— Me infeksion deri 25%	»	80-100	IV
— Me infeksion 26-50%	»	100-200	IV
— Me infeksion mbi 51%	»	200-300	IV
2. Luftim i procesionaries me preparate kimike në pyje të reja:			
— Me infeksion deri 25%	dyn	4-6	V
— Me infeksion 26-50%	»	3-4	V
— Me infeksion mbi 51%	»	2-3	V
3. Shkatërrimi i strofkave me larva gjatë pupëzimit në tokë			
	m ²	250-300	II
4. Luftimi i insekteve në pyje me dafinë, me pompë shpine:			
— Me dendësi deri 4000 rrënjë/ha	m ²		
	»	2800-3400	V
— Me dendësi mbi 4000 rrënjë/ha	»	2400-2800	V