

**MIRATOHET  
BASHKIA BULQIZË  
KRYETARI  
Zj. Festime MUESHTRI**



## **DETYRË PROJEKTIMI**

**OBJEKTI:** "SHERBIME PROJEKTIMI PER OBJEKTE TE NDRYSHME  
- LOTI 2".

**POROSITESI:** BASHKIA BULQIZE.

**VENDNDODHJA:** NJESITE ADMINISTRATIVE TE BASHKISE BULQIZE.

## **HYRJJE:**

Objektet qe do te trajtohen ne kete detyre projektimi ndodhen ne njesite administrative te Bashkise Bulqize, pjese e qarkut Diber, me nje popullsi prej 32,210 banoresh sipas censusit te 2011, qe i perket zones se Shqiperise Verilindore.

Ne kete zone mbizoteron pergjithesisht nje terren kodrionoro - malor.

Klima eshte e bute dhe me shume lageshti ne periudhen dimerore, qe shoqerohet me temperatura deri ne  $-10^{\circ}\text{C}$ , ndersa temperatura mesatare vjetore eshte  $10\div 20^{\circ}\text{C}$ .

Bashkia Bulqize perbehet nga 8 njesi administrative sipas ndarjes se re territoriale ne vitin 2015, me nje sipefaqe totale rreth  $678.51\text{ km}^2$ .

## **OBJEKTIVI:**

Objektivi i detyres se projektimit eshte hartimi i Projektit te Zbatimit dhe realizimi i nje investimi me infrastrukture bashkekohore, per keto objekte:

1. "Sistemim - Asfaltim i Segmentit të Rrugës Çerenec - Viçisht, Nj. Adm. Gjoricë".
2. "Sistemim - Asfaltim i Rrugeve te Lagjeve ne Fshatin Valikardhe, Nj. Adm. Zerqan".
3. "Rikonstruksion i Çerdhes ne Lagjen e Vjeter, Bulqize".

## **QELLIMI I PUNES:**

Per realizimin e projekteve, projektuesi duhet te rishikoje te gjithe informacionin ekzistues lidhur me terrenin ku shtrihet gjurma e secilit objekt, duke zbatuar me perpikmeri detyren e projektimit, si dhe vazhdimisht te konsultohet me specialistet e zyres se urbanistikes prane Bashkise Bulqize.

Cilesia e studim – projektimit duhet te jete e tille qe te arrihet standarti i kerkuar dhe te zbatohen kushtet teknike shqiptare te projektimit.

## **PERSHKRIMI I SHKURTER I GJENDJES EKZISTUESE PER SECILIN OBJEKT:**

### **1. "Sistemim - Asfaltim i Segmentit të Rrugës Çerenec - Viçisht, Nj. Adm. Gjoricë":**

Objekti aktualisht paraqitet ne nje gjendje jo te mire, sidomos gjate periudhes qe bien reshje kalimi veshtiresohet se tepermi, pasi rruga me kalimin e viteve eshte amortizuar goxha dhe ne vende te ndryshme krijohen pellgje uji te shumta.

Rruga eshte me trase ekzistuese, e cila ne disa segmente te caktuara ka nevojte edhe per zgjerim, ku mungojne shtresat mbushese dhe asfaltike.

Terreni eshte me pjerrtesi qe mund te shkoje mbi 8 % dhe krijon veshtiresi gjate qarkullimit.

Gjatesia e rruges qe to trajtohet eshte rreth 5800 m, me nje gjeresi totale qe varion nga 5-6 m sipas terrenit, si dhe lidhet me rrugen e asfaltuar Ura e Çenecit – Librazhd.

Vlera e perafert e ndertimit te objektit: 127,000,000 (njqind e njezete e shtate milione) leke me T.V.SH

Koordinatat gjeografike sipas sistemit KRGJSH:

Fillimi i rruges:  $x = 535419.861$  dhe  $y = 4597944.293$

Mbarimi i rruges:  $x = 539231.361$  dhe  $y = 4596560.393$



Fig. 1 – Vendodhja e objektit sipas Ortofotos se vitit 2015, Segmenti Çerenec – Viçisht.

**2. “Sistemim - Asfaltim i Rrugeve te Lagjeve ne Fshatin Valikardhe, Nj. Adm. Zerqan”:**

Ne kete objekt perفشihen rruga e Lagjes Lame me gjatesi rreth  $L = 350$  ml; rruga e lagjes Hoxhe me gjatesi rreth  $L = 620$  ml dhe rruga e lagjes Allushe me gjatesi rreth  $L = 180$  ml. Keto rruge paraqiten ne gjendje jo te mire, sidomos gjate periudhes qe bien reshje kalimi veshtiresohet se tepermi, pasi rruget me kalimin e viteve jane amortizuar se tepermi dhe ne vende te ndryshme krijohen pellgje uji te shumta duke krijuar veshtiresi gjate qarkullimit. Rruget jane me trase ekzistuese, te cilat ne disa segmente te caktuara kane nevojte edhe per zgjerim, ku mungojne shtresat mbushese dhe asfaltike. Gjatesite totale te rrugeve arrijne rreth 1150 m, me nje gjeresi totale qe varion nga 3-4 m sipas terrenit, si dhe lidhen me rrugen kryesore te fshatit Valikardhe – Zerqan.

Vlera e perafert e ndertimit te objektit: 23,500,000 (njezete e tre milione e peseqind mije) leke me T.V.SH



Fig. 2 – Vendodhja e objektit sipas Ortofotos se vitit 2015, Rruga e Lagjes Lame, Valikardhe.

Koordinatat gjeografike sipas sistemit KRGJSH:

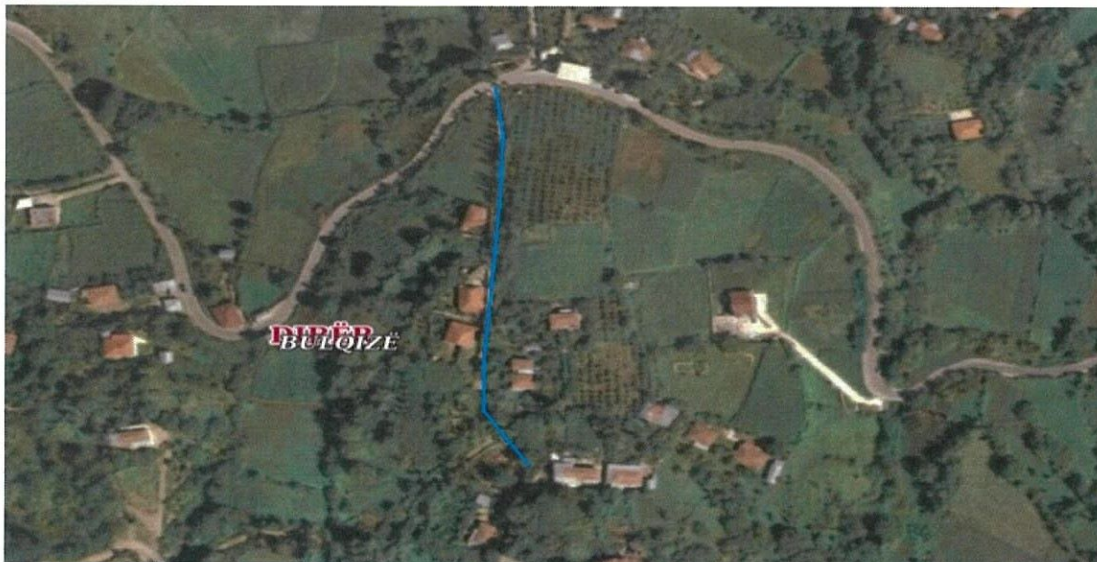
Fillimi i rruges:     $x = 527842.945$     dhe     $y = 4596281.456$   
Mbarimi i rruges:     $x = 528014.799$     dhe     $y = 4596316.265$



*Fig. 3 – Vendodhja e objektit sipas Ortofotos se vitit 2015, Rruga e Lagjes Hoxha.*

Koordinatat gjeografike sipas sistemit KRGJSH:

Fillimi i rruges:     $x = 526956.119$     dhe     $y = 4596697.485$   
Mbarimi i rruges:     $x = 526887.323$     dhe     $y = 4596408.513$



*Fig. 4 – Vendodhja e objektit sipas Ortofotos se vitit 2015, Rruga e Lagjes Allushe.*

Koordinatat gjeografike sipas sistemit KRGJSH:

Fillimi i rruges:  $x = 527278.121$  dhe  $y = 4596606.538$   
Mbarimi i rruges:  $x = 527287.394$  dhe  $y = 4596433.980$

#### **TE DHENAT PER REALIZIMIN E OBJEKTEVE E NE INFRASTRUKTURE RRUGORE:**

1. Gjatesia totale e rruges eshte percaktuar tek secili objekt.
2. Gjeresia e rruges propozohet te jete 3 – 4 m e asfaltuar (sipas llojit te rruges), me nje ose dy pjerresi, si dhe me bankina anesore.
3. Shtresat rrugore të trajtohen të tilla që të sigurojnë garanci, qëndrueshmëri dhe të përballojnë kapacitetet faktike dhe të perspektivës.
4. Ne pika te vecanta duhet te percaktohen edhe vende per nderrim mjetesh.
5. Sistemimi i rrjetit te kanalizimeve te ujerave te bardha ne te gjithë gjatesine e rruges, duke pare mundesine e realizimit te kanaleve prej betoni ose te hapur natyrale, bankina ose kuneta, portale dhe kalime me tub çeliku ose HDPE, tombino etj.
6. Referuar skarpatave te rruges, te perdoren mure ose bordura prej betoni.
7. Bazaur ne terrenin e rruges, te perfshihen edhe veprat e artit siç mund te jete ndonje urekalimi e vogel ose tombino per ujerat e perrenjve.
8. Sinjalistika do të përfshijë ate vertikale dhe horizontale. Për sinjalistikën horizontale do të përdoren vijezimet gjatesore dhe kalime kembesoresh. Ndersa per sinjalistiken vertikale te perdoren tabela rrugore si dhe tabela me emertimin e rrugeve.  
Gjithashtu, nese do te jete e nevojshme per sigurine ne rruge te perdoret edhe guardrail.
9. Projektuesi duhet të përdorë dhe të rishikojë të gjithë informacionin ekzistues lidhur me rrugët. Gjithashtu, në hartimin e projektit duhet të kihet parasysh edhe standarte të ndryshme që ka percaktuar Ministria e Infrastruktures.

### **3. “Rikonstruksion i Çerdhes ne Lagjen e Vjetër, Bulqize”:**

Ky projekt ka për qëllim rikonstruksionin e Çerdhes nr. 1, qe ndodhet në Lagjen e Vjetër, Bulqizë, me qëllim përmisimin e kushteve të kësaj çerdheje qe të ofrohet një ambient më i sigurt dhe më bashkekohor për fëmijët dhe stafin e mësimdhënies. Objektivi kryesor është sigurimi i kushteve më të mira për zhvillimin e aktiviteteve edukative dhe sociale për fëmijët e grupmoshave të ndryshme që frekuentojnë këtë çerdhe, numri i te cileve arrin ne rreth 100 femije.

Çerdhja aktualisht paraqitet në një gjendje jo te mire. Godina eshte dy kate me siperfaqe te gjurmes rreth 200 m2, ka problematika ne disa prej mureve ndares, si dhe lageshtia eshte e pranishme ne pjesen me te madhe te godines, nevojitet zevendesimi i dyerve dhe dritareve etj.

Vlera e perafert e rikonstruksionit te çerdhes: 9,500,000 (nente milion e peseqind mije) leke me T.V.SH

Koordinatat gjeografike sipas sistemit KRGJSH:

Qendra e Objektivit:  $x = 518386.168$  dhe  $y = 4595338.702$



*Fig. 5 – Vendodhja e objektit sipas Ortofotos se vitit 2015, Çerdhja Nr. 1, Lagjja e Vjeter.*

#### **TE DHENAT PER REALIZIMIN E KETIJ PROJEKTI:**

1. Siperfaqja e gjurmes se objektit eshte rreth 200 m<sup>2</sup>, lartesia 2 kate.
2. Siperfaqja e sheshit te jashtem perimetral, pa gjurmen e objektit eshte rreth 350 m<sup>2</sup>.
3. Godina e çerdhes ka nevoje per rikonstruksion ne vija te pergjithshme, siç mund te jene nderhyrje per muret e brendshme te cilat kane shenja plasaritje, si dhe prezenca e lageshtise qofte ne mure edhe tavane eshte shume problematike.
4. Çerdhja eshte me solete, ndaj te shikohet mundesia per ndertimin e nje çatie me tjegulla.
5. Duhet parashikuar nderhyrje edhe per dyshemene e objektit, e cila ka nevoje per shtrim me parket ose pllaka sipas hapesirave qe do te gjykohen gjate realizimit te projektit.
6. Ne rikonstruksion te perfshihen edhe suvatimet e brendshme e te jashtme.
7. Te kontrollohet i gjithe rrjeti elektrik, hidraulik dhe i mbrojtjes ndaj zjarrit qe eshte ekzistues, te cilat mund te kene nevoje per plotesim ose zevendesim total.
8. E nevojshme eshte edhe rishikimi i godines nga ana konstruktive, si dhe nese **nuk** ka nevoje per nderhyrje ne konstruksion, te hartohet raporti perkates.
9. Te trajtohet eshte siperfaqja e sheshit te jeshtem sipas kushteve bashkekohore.
10. Projektuesi duhet të përdorë dhe të rishikojë të gjithë informacionin ekzistues lidhur me ndertesën dhe sheshin. Gjithashtu, në hartimin e projektit duhet të kihet parasysh edhe standarte të ndryshme që ka percaktuar Ministria e Arsimit.

### **KERKESAT QE DUHET TE ZGJIDHIN PROJEKTET:**

1. Hoorografia ose Planvendosja, ne shkalle 1:5000 ose 1:10000.
2. Hartimi i relievit topografik (kordinata lokale, kuota absolute), 1:1000 ose 1:500.
3. Percaktimin e aksit me elementet gjeometrike 1:1000 ose 1:500.
4. Planimetrine e objekteve ne shkalle 1:1000 ose 1:500.
5. Profili gjatesor ne shkalle 1:1000 ose 1:500.
6. Profilet terthore dhe Profilet TIP ne shkalle 1:50 ose 1:100.
7. Planimetri dhe detaje për levizshmeri/sinjalistikë rrugore (vertikale dhe horizontale).
8. Planimetrine per rrjetin e kanalizimit te ujerave te bardha, si dhe detaje e prerje te kanaleve, tombinove, portaleve etj.
9. Detaje te ndryshme (bordura, kanale, shtresa rrugore, tombino, mure pritese dhe mbajtese, barriera mbrojtjese, sinjalistika vertikale dhe horizontalet).
10. Kryqëzimet dhe detaje përkatëse, ose vendparkimet.
11. Detaje dhe pamje arkitekturore per ndertesën e çerdhes.
12. Planimetrite ekzistuese dhe ato pas rikonstruksionit me shenimet perkatese.
13. Projektet hidraulike, elektrike dhe MNZ.
14. Raporti Teknik mbi zgjidhjen e dhene.
15. Specifikimet teknike te zbatimit te projektit.
16. Raportin e vlerësimit të Ndikimit në Mjedis (VNM).
17. Relacionet perkatese topografike, arkitekturore, konstruktive, elektrike, hidraulike, gjeologjike (nese gjykohet e nevojshme) etj.
18. Grafiku i punimeve, shoqeruar me metodologjine e zbatimit te punimeve.
19. Preventivi i punimeve mbeshtetur ne çmimet e VKM nr. 216, date 13.4.2023, si dhe analizat teknike perkatese per zerat e paparashikuara ne kete VKM.
20. Të gjitha fletët e vizatimeve teknike duhet të jenë të detajuara me elementët përkatës, si dhe legjendat përkatëse.

Shenim: Nese shkallet e mesiperme nuk jane te lexueshme te ndryshohen, si dhe te shtohet çdo lloj dokumenti tjetër i mundshëm qe mund te gjykohet i nevojshëm nga Projektuesi per plotesimin e kerkesave qe do t'i japin zgjidhje perfundimtare investimeve te lartpermendura.

### **Hartimi i Preventivit Perfundimtar:**

Për hartimin e preventivit projektuesi duhet të mbështetet në VKM nr. 216, date 13.4.2023 "Per krijimin dhe funksionimin e sistemit te integruar për informatizimin e manualit të çmimeve për zërat e punimeve në ndërtim".

Për secilin zë punimi, i cili nuk është i përfshirë në këtë manual, projektuesi duhet të dorëzojë analizat/ofertat përkatëse të çmimeve.

Në hartimin e preventivit, veç të tjerave do të mbahen parasysh sa më lart, lidhur me organizmin e zbatimit me faza, çmimet e referencës sipas akteve ligjore në fuqi, si dhe llogaritja e preventivit do të bëhet sipas normave dhe akteve ligjore në fuqi për të siguruar kursimin dhe efijencën e përdorimit të fondeve.

Preventivi do të hartohet sipas formatit/modelit standart të rekomanduar sipas VKM në fuqi.

**Fazat e projektimit për këtë objekt sipas VKM nr. 354, datë 11.05.2016 janë:**

- **Projekt ideja paraprake**  
Paraqitja e projekt idese paraprake per rekomandime dhe sugjerime nga Autoriteti Kontraktor.
- **Projekt ideja perfundimtare**  
Paraqitja e projekt idese perfundimtare pasi jane zbatuar rekomandimet dhe sugjerimet e specialisteve perkates te Autoritetit Kontraktor.
- **Projekti per miratimin e Lejes se Ndertimit**  
Pergatitja e projektit dhe dokumentacionit qe kerkohet per pajisjen me Leje Ndertimi, si dhe te garantoje disponimin e aplikimit per Leje ne sistemin elektronik ne momentin qe do t'i kerkohet nga Autoriteti Kontraktor.
- **Projekti i Zbatimit**  
Perpunimi dhe paraqitja e projektit me zgjidhje perfundimtare per zbatim.
- **Preventivi Përfundimtar**  
Preventivi perfundimtar te perfshije te gjitha proceset e punimeve te ndertimit.
- **Përgatitja e dokumentacionin për procedurë tenderimi**  
Dokumentacioni i projektit do te hartohet i tille i gatshem per tenderim.

#### **Standarte në Projektim:**

Projekti do të hartohet në përputhje me të gjitha normat dhe standartet për projektim që parashikon legjislacioni shqiptare në fuqi. Projektimi duhet të sigurojë respektimin e standarteve, madje edhe atyre gjate zbatimit.

Eshtë përgjegjësi e Projektuesit saktësia dhe respektimi i të gjitha standarteve dhe normave përkatëse.

Projektuesi mund të rekomandojë edhe prezantimin e standarteve të reja, për përafrimin me normat e BE-se, si dhe të praktikave më të mira ndërkombëtare në projektim dhe zbatim. Rekomandimet duhet të përmbajnë elemente të fizibilitetit dhe realizueshmërisë me praktikën shqiptare dhe limitimet për financimin e veprës.

#### **Standarte në paraqitjen e dokumentacionit teknik:**

Në hartimin dhe paraqitjen e dokumentacionit të projektit, Projektuesi të përdorë programet e kërkuara kompjuterike, si dhe të nxitet përdorimi i programeve të reja e me të avancuara të fushës.

Në hartimin, paraqitjen dhe miratimin e dokumentacionit teknik të projektit të kihen parasysh dhe të respektohen të gjitha kërkesat dokumentare dhe të paraqitjes që parashikon ligji per planifikimin e territorit dhe kushtet teknike shqiptare te projektimit.

1. **Preventivi me çmime** njësi te aprovuara me VKM në fuqi, si dhe në bazë të analizave të çmimeve për zërat qe mungojnë.
2. **Fondi rezervë 1-5 %.**
3. **Preventivi pa çmime.**
4. **Grafiku i punimeve.**
5. **Raportet teknike perkatese.**
6. **Specifikimet teknike.**
7. **Projekti i plote i zbatimit.**



Projekti do te paraqitet në formë grafike në 3 kopje origjinale, gjithashtu dhe në CD ne format soft copy AutoCad, Excel, Word, si dhe i skanuar ne PDF.

Projektuesi gjate hartimit te projekt – zbatimit duhet të bashkëpunojë ngushtë me Autoritetin Kontraktor, si dhe të japë zgjidhje teknike të projektit për të gjitha fazat dhe kërkesat e detyrës së projektimit.

### **Stafi për Projektim:**

#### **PROJEKTUES ARKITEKT/URBANIST:**

Kat. 2 b) – Projektim: 2. qendra tregtare; objekte social-kulturore; objekte kulti dhe arsimore.  
Kat. 2 d) – Projektim peizazhi, sistemim siperfaqe te gjelberta, lulishte e parqe.

#### **PROJEKTUES KONSTRUKTOR:**

Kat. 3 a) – Projektim objekte civile – industriale – turistike preje murature e skelete beton-  
arme deri ne 5 kate.  
Kat. 3 d) – Vleresim i kapacitetit mbatjes dhe perforcim i strukturave mbajttese prej beton-  
arme, murature dhe metalike.

#### **PROJEKTUES INSTALATOR:**

Kat. 4 a) – Projektim te instalimeve hidro-termosanitare.  
Kat. 4 c) – Projektim te linjave e rrjeteve elektrike, per objekte civile e industriale.  
Kat. 4 f) – Projektim të sistemeve kundra zjarrit.

#### **PROJEKTUES HIDROTEKNIK (VEPRA HIDRAULIKE):**

Kat. 5 b) – Furnizim me ujë - kolektorë shkarkimi.  
Kat. 5 c) – Ujësjellës-kanalizime urbane - rurale.

#### **PROJEKTUES PER RRUGE:**

Kat. 6 a) – Projektim rruge lokale, rruge urbane dytesore dhe rruge interurbane dytesore.

#### **PROJEKTUES PER URA DHE VEPRA ARTI:**

Kat. 7 a) – Ura dhe vepra arti të vogla deri më 10 m.

#### **PROJEKTUES GJEODET:**

Kat. 8 a) – Rilevime inxhinierike.

- Kat. 8 d) – Bazamente gjeodezike.  
Kat. 8 e) – Projektim fotogrametrik dhe hartografik.

**PROJEKTUES GJEOLOG OSE HIDROGJEOLOG:**

- Kat. 9 a) – Studim/vlerësim gjeologo-inxhinierik i truallit për objekte civile - ekonomike deri 5 kate.  
Kat. 9 d) – Studim/vlerësim gjeologo-inxhinierik i trojeve të buta dhe shpateve me qëndrueshmëri të ulët.

**PROJEKTUES TE SINJALISTIKES RRUGORE:**

- Kat. 11 a) – Sinjalistikë jondriçuese në rrugë lokale, rrugë urbane dytësore, rrugë interurbane dytësore, sheshe e parkime.

**PROJEKTUES TE SIZMIOLOGJISE INXHINIERIKE:**

- Kat. 12 a) – Studime/vlerësime të sizmologjisë inxhinierike për klasifikimin gjeosizmik të trojeve.  
Kat. 12 b) – Studime/vlerësime gjeologo-sizmike për trojet ku ndërtohen objektet civile, sociale e kulturore.

**Afati per realizimin e projekteve:**

Dorezimi i te gjitha projekteve perfshire te gjitha fazat per realizimin e tyre duhet te behet brenda 20 diteve kalendarike (pa perfshire ketu periudhen e oponences teknike, aplikimin per leje ndertimi dhe pergatitjen e dokumentacionit per tenderim).

**Përgatiti: ZYRA E URBANISTIKËS:**

**1. Ing. Albin BODINI**



**2. Ing. Vaide BALA**



**3. Ing. Klorenc DISHA**

