



BASHKIA MIRDITË

DREJTORIA E PLANIFIKIMIT DHE ZHVILLIMIT TË TERRITORIT

Nr. 4654 Prot.

Rrëshen, me 10.12.2024

MIRATOHET

ALBERT MËLYSHI



DETYRË PROJEKTIMI

PËR REALIZIMIN E STUDIM-PROJEKTIMIT TË OBJEKTIT:

“SISTEMIM-ASFALTIM RRUGA OROSH, BASHKIA MIRDITË”

Bashkia Mirditë, kërkon të realizojë projektin e zbatimit për objektin: "SISTEMIM-ASFALTIM RRUGA OROSH, BASHKIA MIRDITË", Njësia Administrative "OROSH" dhe për këtë ka parashikuar Fondin Limit (i rrumbullakosur) prej 2 523 620 lekë pa tvsh nën zërin Projekte për objektet që do të ndërtohen në Bashkinë Mirditë.

1. TË DHËNA DHE KËRKESA TË PËRGJITHSHME

Pozita gjeografike: Rruga shtrihet në Njësinë Administrative Orosh. Kjo rrugë ju shërben fshatrave Orosh, Grykë Orosh, Vilë, Nënshajt etj fshatra të Njësisë Administrative Orosh.

PARASHIKIMET:

Fillimi i rrugës: Rruga e Kombit në daljen e autostradës Mashtëkor, Nj.A Orosh
Fundi i rrugës: Fshati Nënshajt, Nj.A Orosh
Fundi i degëzimit: Fshati Grykë Orosh (Vëndi Sarajet e Gjomarkajve), Nj.A Orosh

Segmenti kryesor nga fillimi i rrugës në rrugën Kombit, dalja Mashtëkor deri në Fshatin turistik Nënshajt me gjatësi **L= 12.00 Km**

Segmenti Degëzimi Grykë Orosh, që lidh edhe Abacinë Orosh dhe Sarajet e Gjomarkajve, me gjatësi **L= 4.60 Km**

Gjatësia Totale (e parashikuar) e rrugës L=16.60 Km

Rruga aktualisht është e shtruar me kalldrëm dhe në disa vënde edhe me çakull. Rruga kalon në një gjurmë ekzistuese të vjetër shumë vjçare. Rruga ka një gjerësi të ndryshueshme nga 4-5 ml e në disa raste të vogla 3.5 ml dhe në disa të tjera 6ml. Ajo shtrihet në një terren të pjerrët malor të theksuar. Në segmente të ndryshme me kalimin e kohës ka degraduar si rezultat i mungesës së disiplinimit të ujërave të shiut. Ndërhyrja që parashikohet të realizohet në këtë investim është, ndërtimi i shtresave rrugore, ndërtim i veprave të artit (tombino, Box-e, mure etj) dhe i kanalit të hapur anësor ose kuneta përgjatë rrugës, për tu përcaktuar nga projektuesi.

Ndërhyrja në këtë rrugë paraqet rëndësi për zhvillimin urban dhe mbi të gjitha turistik pasi lidh bjeshkët e Oroshit dhe fshatin turistik Nënshajt me autostradën. Kjo rrugë, përveç turistike, ju shërben rreth 1'100 banorëve të fshatrave Mashtëkor, Grykë Orosh, Bulshar, Orosh, Ndërshenë, NënShejt dhe gjithë Nj.A Orosh e gjithashtu lidh me rrugë edhe kishën e Oroshit.

Seksioni rrugor i propozuar është me gjurmë kalimi 4 m (gjërësi asfalti) + bankina variabël 50cm, xhepa për shkëmbim automjetesh, zgjerim dhe rakordim rreze në kthesa për qarkullim dhe shkëmbim automjetesh sa më të mirë.

Gjendja e infrastrukturës në këtë rrugë paraqitet:

1.1 Gjendja rrugore

Gjendja e rrugës paraqitet me kalldrëm në gjendje të mirë në disa vënde edhe me shtresa sporadike çakulli (sipas fotove bashkëlidhur).

Ka nevojë për sistemim të ujrave sipërfaqësor, ndërtim të veprave të artit, ndërtim të shtresave rrugore (përfshirë ato asfaltike) etj.

Ajo ka një gjatësi totale prej rreth 16.60 km (segmentet në objekt të detyrës së projektimit) si dhe gjerësi e cila varion nga 4 - 5 ml.

1.2 Kanalizimet e ujërave të zeza

Kjo zonë nuk ka rrjet të K.U.Z. (të verifikohet vetëm nëse tuba KUZ sporadik kalojnë në trup të rrugës).

1.3 Kanalizimet e ujërave të bardha

Ka mungesë të kanalizimeve në këtë zonë. Të trajtohet vetëm ujrë sipërfaqësorë që çënojnë trupin e rrugës.

1.4 Rrjeti ujësjellës

Kjo zonë nuk ka rrjet ujësjellës (të verifikohet vetëm nëse tuba ujësjellës sporadik kalojnë në trup të rrugës).

1.5 Rrjeti i ndriçimit rrugor

Rruga nuk ka ndriçim rrugor edhe projekti të mos parashikojë që të ketë.

1.6 Rrjeti i internet telefonisë

Kjo zonë nuk ka rrjet interneti dhe telefonie.

Objekt i projektit do të jetë sistemim-asfaltimi i rrugës, me të gjithë elementët e infrastrukturës rrugore, me qëllim përmirësimin e cilësisë së jetës së komunitetit të kësaj zone dhe të turistëve që e vizitojnë atë.

2. Kërkesat e projektit

Në këtë zonë, gjatë hartimit të projektit të rrugës, të mbahen parasysh *Studimet Urbanistike Pjesore* (nëse ka), parashikimet e *Planit të Ri Rregullues* dhe *Masterplani i Transportit*. Gjithashtu, për të përcaktuar saktë kapacitetin për të gjitha shërbimet e kërkuara, duhet patur parasysh koeficienti i dendësisë së popullsisë, sipas *Rregullores së Urbanistikës* në fuqi si dhe duhen marrë në konsideratë zhvillimet urbane të pritshme dhe mbi të gjitha ato turistike në perspektivë të zonës në fjalë.

2.1 Infrastruktura rrugore

Për trajtimin e rrjetit rrugor, gjerësisë së rrugës dhe trotuareve, duhet të mbahen parasysh standartet në fuqi (Rregullorja e urbanistikës, KTP).

Në variantet që do të propozohen duhet që: 1). Rruga të trajtohet me gjerësi të trupit të rrugës. Të merret në konsideratë që bankinat që do të parashikohen në projekt të përshtatën sipas vendit ku hapësirat e lejojnë me një gjerësi edhe më të madhe se 50cm.

Shtresat rrugore të trajtohen të tilla, që të sigurojnë garanci, qendrueshmëri dhe të përballojnë kapacitetet faktike dhe të perspektivës.

Materialet, që do të përdoren, të jenë sipas kushteve teknike të projektimit dhe ndërtimit të rrugëve.

Në përfundim mund të thuhet se projektuesi duhet të konsultohet vazhdimisht me Bashkinë Mirditë përpara fillimit të punës për projektin, ashtu si edhe gjatë të gjitha fazave të projektimit dhe zbatimit të tij dhe kjo si për garantimin e saktësisë së bazës së të dhënave, ashtu edhe për reflektimin e ndryshimeve të pritshme nga plan/studimet e përmendura më sipër.

Përveç saktësisë së të dhënave si më sipër, projektuesi, përpara se të fillojë punën me projektimin duhet, që paraprakisht:

1. Të bëjë relievin (azhornimin) e rrugës; të jepet plani i piketimit (me pikat e forta etj);
2. Të marrë të gjitha azhornimet e rrjetit të infrastrukturës (nëse ka);

3. Projektuesi duhet të bëjë verifikim paraprak në terren dhe sondime për saktësinë e të dhënave/azhornimeve, për rrjetin e infrastrukturës përpara fillimit të projektimit. Kjo duhet në mënyrë, që të evitohen pasaktësitë gjatë projektimit dhe zbatimit, si rezultat i të dhënave të marra, që nuk përputhen me gjendjen në terren;
4. Të bëjë studimet përkatëse gjeologjike dhe hidrologjike të përgjithshme (sipas kërkesave të projektimit).

2.2 Skema e rrjetit rrugor

Bazuar sa më sipër kërkohet, që projektuesi të organizojë punën e tij projektuese në disa faza. Mbasi të përfundojnë azhornimet në terren, verifikimet si dhe studimet e nevojshme, projektuesi bën një analizë të shkurtër të situatës dhe konsultohet me Bashkinë, ku merr edhe të dhënat e para mbi ecurinë e planeve/studimeve dhe ndikimin e tyre në projektin e tij.

Projektuesi harton paraprakisht:

1. Relacion teknik;
2. Një analizë të situatës ekzistuese, në raport me efektet sociale, që mund të sjellë projekti në drejtim të prishjes së ndërtimeve (nëse do ketë).

2.3 Skema e qarkullimit/lëvizjes

Projektuesi duhet të hartojë dhe të paraqesë paraprakisht së bashku me skemën e rrjetit rrugor edhe analizën dhe skemën e qarkullimit/lëvizjes në rrugë. Kjo skemë duhet të jetë fletë e veçantë e projektit.

2.4 Siguria dhe sinjalistika rrugore

Sinjalistika do të përfshijë sinjalistikën vertikale dhe horizontale për t'i dhënë përdoruesve të rrugës informacionin e duhur për të qarkulluar në mënyrë të sigurt dhe të ligjshme.

Për sinjalistikën horizontale do të përdoret bojë speciale bikomponente. Sinjalistika vertikale duhet të pasurohet me të gjitha tabelat e nevojshme edhe ato me informacion turistik (orientimi, lartësia, pozicionimi dhe përmasat e tabelave të sinjalistikës vertikale jepen në Rregulloren e Kodit Rrugor të Shqipërisë (RrKRrSh).

Në territore me ndërtime, tabelat duhet të vendosen më lart. Kur ato ngrihen në bankina apo ku ka levizje këmbësorësh, duhet të lejojnë një qartësi të mjaftueshme për këmbësorët: preferohet 230 cm dhe 220 cm si minimum. Pranë kryqëzimeve të vendosen sinjalistikë vertikale për secilën rrugë sipas senseve të orientimit përkatës.

Llojet e sinjaleve rrugore, vertikale dhe horizontale, të vlefshme për përdorim, jepen në Kodin Rrugor të Republikës së Shqipërisë (Korrik 1998) dhe "Rregulloren e Zbatimit të Kodit Rrugor Shqiptar" (Prill 2001), i ndryshuar.

Duhet patur parasysh të gjithë elementët e sigurisë rrugore, ku, sinjalistika është vetëm një komponent i saj. Të merren në konsideratë problemet e mundshme të sigurisë në lidhje me përdoruesit e rrugës, sipas kategorive, ku, hyjnë në mënyrë të përgjithshme elementët për mjetet (dukshmëria, hyrje- daljet dhe tipi i tyre, parakalimi, gjerësia e korsive për qarkullim të përzier të mjeteve, pikave të konfliktit në një kryqëzim etj.) e deri te këmbësorët në mjaftueshmërinë e pikave të kalimit të këmbësorëve.

Dhe së fundmi në funksion të planeve të qarkullimit, vendoset sinjalistika përkatëse, e cila përfshin atë vertikale dhe horizontale. Hartimi i projekteve për zbatim të sinjalizimit rrugor të jetë sipas planeve urbane me synim standartizimin e kushteve të qarkullimit dhe sigurisë rrugore, në përputhje me rregullat urbanistike dhe me planin e transportit dhe të jetë sipas planeve urbane me synim standartizimin e kushteve të qarkullimit dhe sigurisë rrugore, në përputhje me rregullat urbanistike dhe me planin e transportit.

Të trajtohet në projekt mënyra e lëvizjes si dhe masat e sigurisë së këmbësoreve gjatë punës për realizimin e objektit në të gjitha fazat. Projektuesi duhet të paraqesi në flete të veçanta të gjitha detajet e nevojshme të masave të sigurisë që do të reflektohen edhe në preventiv. Skema e rrjetit rrugor+plani i propozuar i ndërhyrjes për lirim të sheshit të ndërtimit (prishjet) do të diskutohen me Bashkinë dhe pasi të marrë miratimin e saj, projektuesi vazhdon me detajimin në projekt-zbatim të rrugës.

3. Fazat e zbatimit

Për efekt të fondit të zbatimit, të realizimit të prishjeve (të mundshme) si dhe të efikasitetit të ndërhyrjes, projektuesi duhet t'i rekomandojë investitorit fazat e realizimit në kohë (ose sipas elementëve të ndryshëm) të projektit.

Projektuesi mund t'i rekomandojë Investitorit, që projekti të realizohet në disa faza ose lote, si dhe sipas elementëve të ndryshëm të tij (psh. rrjetit rrugor dhe infrastruktura/punime ndërtimi).

Lidhur me këtë fakt, projektuesi do të propozojë fazat e realizimit të projektit, ku të dhenat (si fletët e projektit, preventiva, grafiku i punimeve) për çdo fazë duhet të jenë të konceptuara ose të organizuara, që të lehtësojnë Investitorin në organizimin e zbatimit (buxhetim, prokurim, kontraktim për zbatim) të projektit me faza. Preferohet realizimi me një fazë.

3.1 Standartet

3.1.1 Standarte në projektim

Projekti do të hartohet në përputhje me të gjitha normat dhe standartet për projektim, që parashikon legjislacioni në fuqi. Projektimi duhet të sigurojë respektimin e standarteve, madje edhe atyre gjatë zbatimit. Është përgjegjësi e projektuesit saktësia dhe respektimi i të gjitha standarteve dhe normave përkatëse.

Projektuesi mund të rekomandojë edhe prezantimin e standardeve të reja, për përafrimin me normat e BE-së, si dhe të praktikave më të mira ndërkombëtare në projektim dhe zbatim. Rekomandimet duhet të përmbajnë elementë të fizibilitetit dhe realizueshmërisë me praktikën shqiptare dhe limitimet për financimin e veprës.

3.1.2 Standarte në paraqitjen e dokumentacionit teknik

Në hartimin dhe paraqitjen e dokumentacionit të projektit, projektuesi të përdorë programet e kërkuara kompjuterike, si dhe të nxitet përdorimi i programeve të reja, me të avancuara të fushës.

Në hartimin, paraqitjen dhe miratimin e dokumentacionit teknik të projektit të parashikohet dhe të respektohen të gjitha kërkesat dokumentare dhe të paraqitjes që parashikon Ligji "Për Planifikimin dhe Zhvillimin e Territorit", Rregullorja dhe Legjislacioni në fuqi.

3.2 Realizimi i projektit

Realizimi i projektit do të mbështetet në fazat e VKM Nr. 354, datë 11.05.2016, Neni 42, Neni 43 etj.

FAZA V: Projekti zbatimit: Përpunimi dhe paraqitja e planit të zgjidhjes së gatshme për zbatim.

Dosja e plotë e projektit të zbatimit për objektin "SISTEMIM-ASFALTIM RRUGA OROSH, BASHKIA MIRDITË", duhet të përmbajë:

- Raportin teknik;
- Hartimi i relievit topografik të rrugës (koordinata lokale, kuota absolute);

- Pasqyrimi në projekt i azhornimeve të rrjeteve ekzistuese (nëse ka) të ujësjellësit, rrjetit të kanalizimeve të ujërave të shiut dhe të zeza, rrjetit të elektrikut, internet-telefonisë (vetëm në rastet kur këto prekin trupin e rrugës);
- Raportin gjeologjik;
- Analizë e situatës ekzistuese dhe të prishjeve të ndërtimeve pa leje (nëse ka);
- Skemën e qarkullimit në rrugë (sinjalistikën);
- Projektin e zbatimit të trases së rrugës;
- Kuotat e pusetave ekzistuese (koka e tubit, diametri i tubit);
- Profilin gjatësor të rrugës;
- Profilat tërthorë të rrugës;
- Profilat tip të seksionit tërthor të rrugës;
- Detajet e ndryshme të rrugës, trotuarit, bordurave, etj;
- Projektin e zbatimit të rrjetit të kanalizimeve të largimit të ujrave të shiut;
- Projektin e zbatimit të rrjetit të kanalizimeve të ujrave të zeza (pjesërisht nëse ka kalime tërthore në rrugë);
- Projektin e zbatimit të rrjetit të ujësjellësit përfshirë dhe detajet e pusetave të pajisjeve dhe rakorderive të nyjeve, etj (pjesërisht nëse ka kalime tërthore në rrugë);
- Sinjalistikën rrugore horizontale dhe vertikale dhe parkimet;
- Specifikimet Teknike për zërat e punimeve që do të kryhen;
- Preventivin e punimeve mbështetur në manualat teknike të çmimeve në fuqi;
- Grafikun e punimeve të ndërtimit;
- Plan organizimin e punimeve dhe ngritjen e kantierit në funksion të mjeteve, që do të jenë pjesë e realizimit të objektit, mbështetur dhe në grafikun e punimeve;
- Raportin e vlerësimit të dikimit në jedis (VNM);
- Imazhe arkitektonike 3D dhe video 3D;
- Liçencë të firmës projektuese, liçencë të ekspertit mjedisor ekstrakt i rregjistrit tregtar.

Materialet e sipërcituara duhen dorëzuar fizikisht dhe në formatet përkatëse: dwg. , word, excel.

FAZA VI: Hartimi i preventivit përfundimtar

Për hartimin e preventivit projektuesi duhet të mbështetet në VKM NR. 216, datë 13.04.2023 “PËR KRIJIMIN DHE FUNKSIONIMIN E SISTEMIT TË INTEGRUAR PËR INFORMATIZIMIN E MANUALIT TË ÇMIMEVE PËR ZËRAT E PUNIMEVENË NDËRTIM”.

Për secilin zë punimi, i cili nuk është i përfshirë në këtë manual, projektuesi duhet të dorëzojë analizat/ofertat përkatëse të çmimeve.

Në hartimin e preventivit, veç të tjerave do të mbahen parasysh sa më lart, lidhur me organizmin e zbatimit me faza, çmimet e referencës sipas akteve ligjore në fuqi, dhe llogaritja e preventivit do të bëhet sipas normave dhe akteve ligjore në fuqi për të siguruar kursimin dhe efijencën e përdorimit të fondeve.

Preventivi do të hartohet sipas formatit/modelit standart të rekomanduar nga Bashkia Mirditë.

Dorëzimi final, fizik, i projektit të zbatimit, do të konsiderohet ai, i cili do të ketë kaluar njëherë të gjitha fazat e mësipërme si dhe opionencën teknike, nga institucionet e akredituara për këtë qëllim, sipas nenit 6, të ligjit nr. 8402 datë 10.09.1998 “Për kontrollin dhe disiplinimin e punimeve të ndërtimit”, VKM-së Nr. 1055 datë 22.12.2010 “Për vendosjen e opionencës teknike për

projektet e veprave të ndërtimit”, Urdhërin e Ministrit Nr. 243 datë 16.09.2019 “Për miratimin e kushteve të përgjithshme të marrëveshjes për kryerjen e oponencës teknike për projektet e veprave në ndërtim” dhe VKM-së Nr. 216, datë 13.04.2023 “Për krijimin dhe funksionimin e sistemit të integruar për informatizimin e manualit të çmimeve për zërat e punimeve në ndërtim”.

4. Rekomandime për projektuesin

- Projektuesi duhet të përdorë dhe të rishikojë të gjithë informacionin ekzistues lidhur me rrugën. Projektuesi duhet të hartojë, përveç projektit përfundimtar dhe një projekt teknik, i cili duhet të analizojë rast pas rasti të gjitha prishjet e mundshme (nëse do të ketë) për të realizuar këtë investim.
- Projektuesi duhet të përdorë studimet dhe të dhënat paraprake, që disponohen nga Bashkia e Mirditë, seksioni i Urbanistikës dhe nga Kadastra.
- Grupi i projektimit përveç rrjetit rrugor dhe të infrastrukturës nëntokësore, duhet të trajtojë edhe skarpatat kur e sheh të domosdoshme etj.
- Cilësia e studimit duhet të jetë e tillë, që të arrihet në standartin e kërkuar.

4.1 Projektuesi duhet të ketë parasysh dhe të trajtojë:

Sistemin ekzistues të largimit të ujërave (nëse ka);
Sistemin e furnizimit me ujë të zonës (nëse ka);
Punimet provizore.

4.2 Organizimi, plani i punës dhe stafi i kërkuar:

Projekti do të kryhet në bashkëpunim të ngushtë me Bashkinë Mirditë. Stafi, që kërkohet duhet të përfshijë:

1. Inxhinier hidroteknik;
2. Inxhinier ndërtimi për infrastrukture rrugore;
3. Inxhinier ndërtimi;
4. Inxhinier gjeolog;
5. Inxhinier topograf/gjeodet;
6. Inxhinier mjedisi;
7. Arkitekt;
8. Staf mbështetës për fushat e mësipërme, etj sipas dokumentave të tenderit.

5. Raportimi

I gjithë dokumentacioni do të paraqitet në 6 (gjashtë) kopje në format hard copy (me ngjyra) dhe 6 (gjashtë) kopje në CD. Gjithashtu do dorëzohet versioni i dixhitalizuar, i cili transferohet në GIS. Projekti do t'i duhet t'i nënshtrohet oponencës teknike, e cila zhvillohet nga Instituti i Ndërtimit.

6. Relacioni teknik, i cili shoqëron projektin duhet të përmbajë:

- Raportin teknik, ku përveç llogaritjeve të sipërpërmendura, do të jepen llogaritjet e shtresave, të dhëna të sakta bazuar në teste për gjendjen egzistuese, masat inxhinierike që janë parashikuar të merren, raporti gjeologjik, siguria e kalimit në rrugë dhe masat që duhet të merren për rregullimin e trafikut gjatë punimeve të ndërtimit dhe specifikimet teknike për çdo zë pune.
- Llogaritjet statike të strukturave (në rast kur kemi të parashikuar mure mbajtëse etj.)
- Metoda e llogaritjes së shtresave të jetë e bazuar në CBR.

- Preventivi plotë i kushtimit të veprës.
- Raportin e Vlerësimit të Ndikimit në Mjedis (VNM)

7. Hidrologjia

- Të bëhet studimi hidrologjik i përgjithshëm për të përcaktuar hidromodulin e zonës në studim;
- Analizat dhe llogaritjet e rreshjeve në zonë;
- Llogaritjet e shkarkimit maksimal të ujërave.

8. Planimetria e Shpronësimeve

Kjo planimetri do të identifikojë pronat dhe godinat, që preken nga realizimi i projektit shoqëruar me llogaritjen e sipërfaqes, që preket për arsye shpronësimi (vetëm në rastet kur projektuesi vendos, për arsye të argumentuara prej tij dhe të pranuar nga Bashkia, që të shmangë aksin e rrugës nga ai i rrugës ekzistuese shumëvjeçara që parashikohet në këtë detyrë projektimi).

9. Paraqitja e vizatimeve

Vizatimet e projektit duhet të përmbajnë minimalisht fletët si mëposhtë:

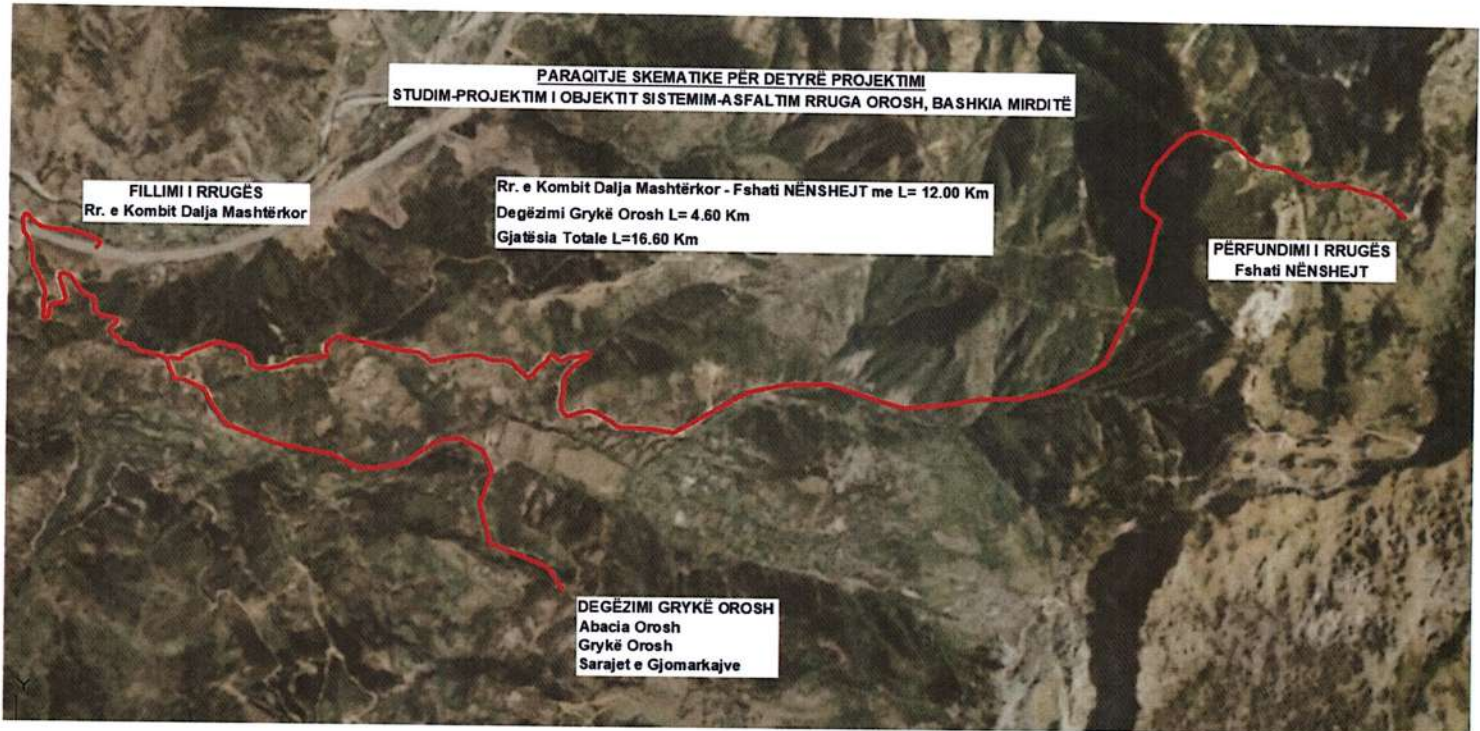
1. Topografinë e gjëndjes egzistuese në të cilën të jenë të azhornuara të gjitha ndërtimet në gjëndjen e sotme (me leje dhe pa leje) në Shk. 1:500 ose 1:1000
2. Planimetria e sistemimit të rrugës në Shk. 1:500 ose 1:1000
3. Planimetria e prishjeve të rrugës në shkallë 1:500 (nëse është rasti)
4. Planimetria e prishjeve të rrugës faza parë në shkallë 1:500 (nëse është rasti)
5. Profilat gjatësorë të rrugëve Shk. 1:1000, 1:100.
6. Profilat tërthorë të rrugëve jo më pak se 25 m
7. Detaje konstruktive tip të shtresave të rrugës, trotuareve, pusetave, etj.
8. Kryqëzimet dhe detaje përkatëse.
9. Planimetria e rrjetit të kanalizimeve në shkallën 1: 500 (nëse është rasti)
10. Profilat gjatësorë të rrjetit të kanalizimeve në Shk. H1:1000,V1:100 (nëse është rasti)
11. Pusetat dhe detaje të tjera të rrjetit të kanalizimeve
12. Planimetria e rrjetit të ujësjellësit (nëse do të ketë) në shkallën 1: 500
13. Profilat gjatësorë të rrjetit të ujësjellësit (nëse do të ketë) në Shk. H1:1000,V1:100
14. Pusetat, detajet e nyjeve dhe lidhjeve si dhe detaje të tjera të rrjetit të ujësjellësit (nëse do të ketë).
15. Planimetri dhe detaje për lëvizshmëri/sinjalistikën rrugore.
16. Raportin e vlerësimit të ndikimit në mjedis (VNM);
17. Imazhe arkitektonike 3D dhe video 3D, etj sipas sa më sipër FAZA V: Projekti zbatimit: Përpunimi dhe paraqitja e planit të zgjidhjes së gatshme për zbatim dhe FAZA VI: Hartimi i preventivit përfundimtar.

Të gjitha fletët e vizatimeve duhet të jenë të detajuara me elementët përkatës, si dhe legjendat përkatëse.

10. Sqarime të fundit

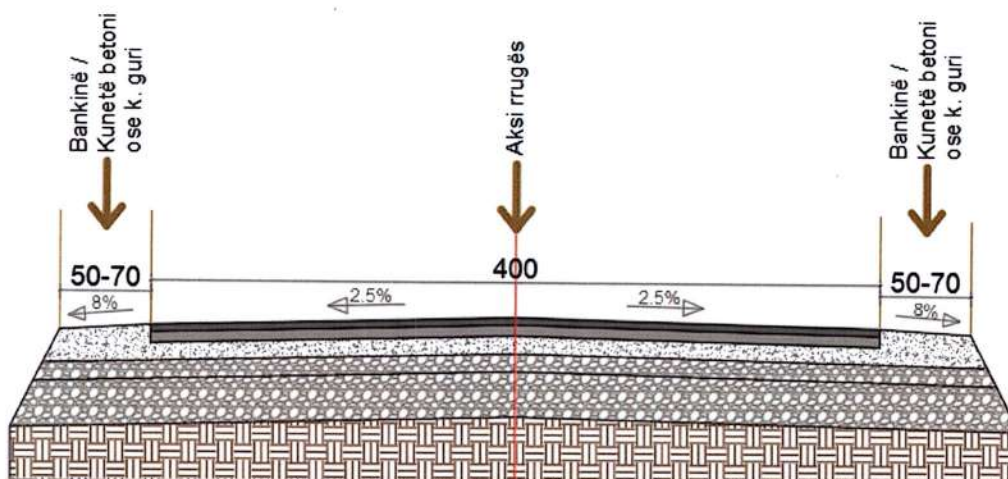
Të dhënat e nevojshme për projektim, sikurse janë: gjendja e rrjetit ekzistues të ujësjellësit (nëse ka), të kanalizimeve (nëse ka), planin rregullues të zonës, studime gjeologjike (nëse ka) etj, do të merren nga projektuesi pranë Bashkisë Mirditë.

Fragment nga gjurma e objektit



SEKSIONI TËRTHOR TIP

Rruga OROSH : PROPOZIM PËR DETYRË PROJEKTIMI

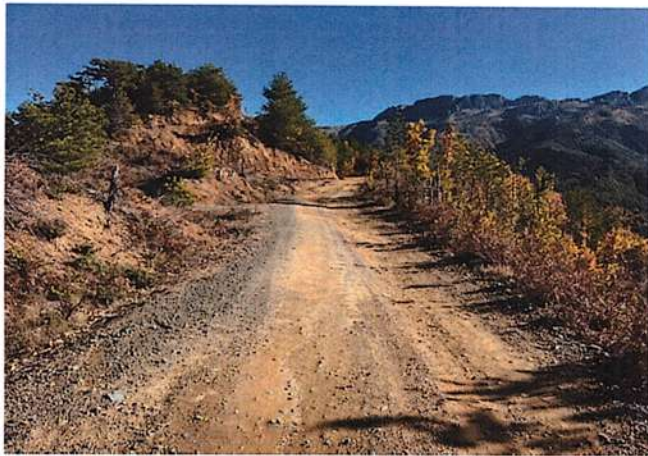
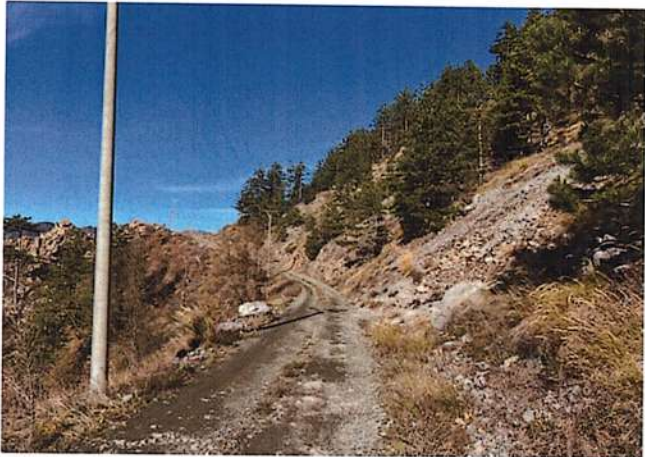


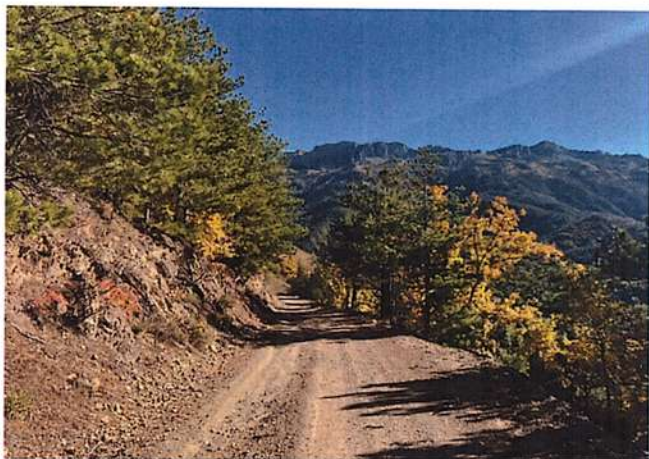
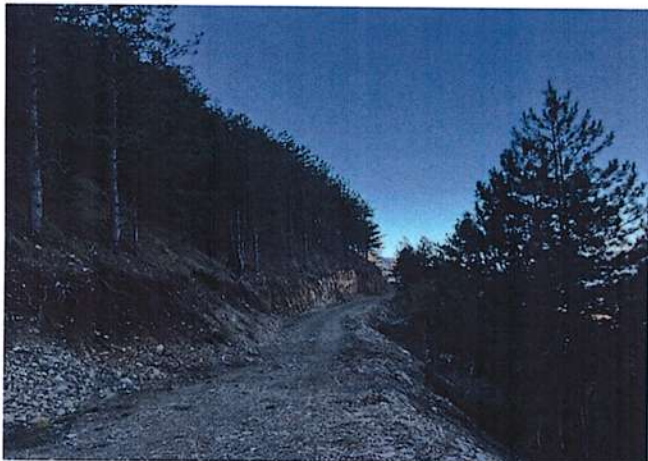
SIPAS RRETHANAVE TË DALA
GJATË STUDIM-PROJEKTIMIT
PROJEKTUESI MUND TË BËJË
NDRYSHIME TË SEKSIONIT

Shtresë Asfaltobeton $T_{min}=4\text{cm}$
Shtresë Binder $T_{min}=6\text{cm}$
Shtresë Stabilizant për dimen. nga projektuesi
Shtresë Çakulli për dimensionim nga projektuesi
Mbushje Çakulli për dimensionim nga projektuesi
Kasonetë për tu përcaktuar nga projektuesi
Shtresa ekzistuese rugore / Tokë natyrale

FOTOGRAFI AKTUALE TË RRUGËS







HARTUESIT

DREJTORIA E PLANIFIKIMIT DHE ZHVILLIMIT TË TERRITORIT

Drejtore Ark. Juljan Tusha

Ing. Adenis Dedaj

Ing. Daisler Pepa

RRËSHEN DHJETOR 2024