



RAPORT ARKITEKTONIK

“Rikonstruksioni objekteve të ish Repartit "Renea" për Akomodimi e Drejtorisë Forcës së Posaçme Operacionale”

(*PROJEKT –ZBATIMI*)



PROJEKTUES	INXHINIER PROJEKTUES	SUBJEKTI POROSITES	Rev
“INSTITUTI DEKLIADA-ALB” shpk	ark. Klara Beqiri ark. Redon Skendaj	DREJTORIA E PËRGJITHSHME E POLICISË SË SHETIT	00
		Miratuar	
		Nr. fq/Formati 50 / A4	2020 Tirane
	<u>RAPORT ARKITEKTONIK</u>		kmkik

RAPORT ARKITEKTONIK

“Rikonstruksioni objekteve të ish Repartit "Renea" për Akomodimin e Drejtorisë Forcës së Posaçme Operacionale”

HYRJE

"INSTITUTI DEKLIADA-ALB" sh.p.k është kontraktuar nga **DREJTORIA E PERGJITHSHME E POLICISE SE SHTETIT** për ekzekutimin e Kontrates për: **“Rikonstruksioni objekteve të ish Repartit "Renea" për Akomodimi e Drejtorisë Forcës së Posaçme Operacionale”**.

Qëllimi i raportit të Projektit është një përmbledhje e konkluzioneve të fazës së studimit dhe përshkruan procesin e zhvillimit të Projektit përfundimtar, detajimin e zgjidhjeve funksionale dhe teknike.

1. QËLLIMI I SHERBIMIT

1.1 OBJEKTIVI I PERGJITHSHEM

Qëllimi i Projektit: Rikonstruksioni objekteve të ish Repartit "Renea" për Akomodimin e Drejtorisë së Forcës së Posaçme Operacionale në përputhje me nevojat për ambientet laboratorike dhe administrative sipas standardeve bashkëkohore europiane.

1.2 OBJEKTIVA SPECIFIKE

Objektivi i përgjithshëm është rikonstruksioni i godinave duke plotësuar kushtet dhe nevojat e paraqitura në projekt detyrë.

Për të arritur objektivin e përgjithshëm të projektit në vijim janë dhënë pritshmerite kryesore që do të arrihen nga Konsulenti:

- Studim – Projektim i objektit të propozuar si dhe procesi i zhvillimit të projektit Arkitektonik e Inxhinierik
- Përlllogaritja e Kostove
- Raporte teknike

2. ANALIZA E GJENDJES EKZISTUESE DHE E POTENCIALIT TE ZONES

2.1 STUDIMI URBANISTIK I "ISH REPARTIT RENEAE"

Të dhëna të përgjithshme

Zbatimi i këtij projekti do të kryhet në këto zone pasi është konsideruar si pronë e përshtatshme, territori i ish-Repartit "Renea" e cila është pronë e M.B.së dhe në përdorim të Drejtorisë së Përgjithshme të Policisë së Shtetit, sipas VKM nr.250 datë 24.04.2003 "Për miratimin e listës së inventarit të pronave të paluajtshme shtetërore, të cilat i kalojnë në përgjegjësi administrimi, Ministrisë së Rendit Publik", të ndryshuar.

Aktualisht kjo pronë është e lirë, pas zhvendosjes së repartit "Renea" në një territor tjetër, e për pasojë këto objekte janë gjykuar të përshtatshme për akomodimin dhe funksionimin e Drejtorisë së Forcës së Posaçme Operacionale. Kjo, nisur nga fakti se :

Vendndodhja e territorit të identifikuar, plotëson kushtet për aktivitetin administrativ për një strukturë, siç është Forca e Posaçme Operacionale.

Sipërfaqja e pronës, plotëson më së miri kërkesat jo vetëm për akomodimin (zyra pune) e strukturës qendrore por plotëson kushtet edhe për aktivitete të tjera specifike që ka kjo strukturë, për vetë faktin se ka disa objekte (Ikt, 2kt, 2kt+p) , sheshe parkimi, sheshe stërvitje, garazhe makinash, poligon qitje..etj.

Prona zotëron statusin e Pronës-Shtet (ish Reparti "Renea") . Zona ndodhet në periferi të Tiranës në fund të rrugës "Muhamed Deliu". Terreni është kodrinor me izoipse të ndryshme. Për në këto shesh studimi ka akses vetëm nga rruga kryesore për ruajtjen e privatesisë së " Ish Reneas ".

Sheshi i nderhyrjes përbëhet nga dy godina kryesore 2 kateshe si dhe me objekte të tjera 1 kat që shërbejnë si magazine parkimet etj. Në shesh kemi një rrugë që kalon mes për mes të tij që bën lidhjen e godinave me njëra tjetrën, e cila është në gjendje të pashtruar dhe pa ndricimin e nevojshëm . Gjithashtu kemi praninë e një perroi me thellesë të ndryshme mbi 3 metra gjatë gjatësisë së tij.

Gjelberimi paraqitet problematik me se shumti për shkak të pranisë së shkurreve të cilat e bëjnë të pamundur aksesin në disa pjesë të këtij sheshi ku do të nderhyjë.

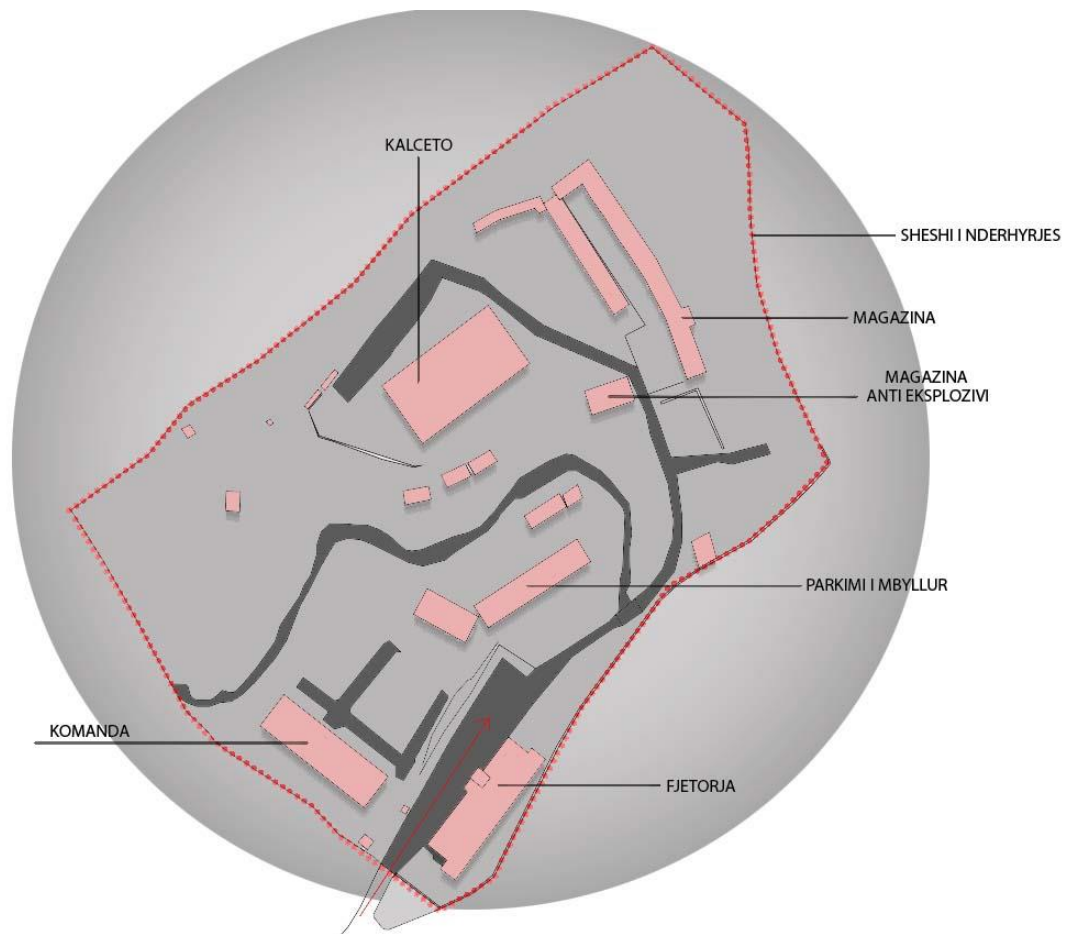


Figura 1 Siperfaqet e nderhyrjes

2.2 AKSESI QARKULLIMI DHE PARKIMET

Hyrja kryesore per personelin dhe makinat behet nga rruga “Muhamed Deliu” per ne sheshin e nderhyrjes. Kjo rruge eshte dy kalimshe dhe me nje trafik jo te renduar. Sheshi do te pershkohet nga nje rruge gjatesore jo e shtruar e cila do te lidhi godinat me njera tjetren. Kjo rruge vazhdon nga fundi sheshit te “Ish fjetores” deri ne sheshin e Kalcetos. Parkimet organizohen ne zone perballe godines se Ish Fjetores si dhe perballe Kalcetos ku sheshet jane ne nje siperfaqe te konsiderueshme per parkim automjetesh. Parkimi eshte i rastesishem. Gjithashtu kemi pranine dhe te parkimeve te mbyllura qe sherbejne per automjete te posaçme te ish Reneas. Ne projekt do te behet rehabilitimi i rrugës qe do te lidhe cdo pjese te zones me njera tjetren. Kemi lidhjen e objekteve qendrore me kalceton permes nje rruge qe eshte egzistuese si dhe nje rruge te re te propozuar qe ben daljen nga kjo rruge tek poligoni. Zona ka nje potencial te madh per shesh

parkimi për një sasi të madhe automjeteve që sipas detyrës së projektimit është 45 automjete për akomodimin e automjeteve të këtyre institucioneve.

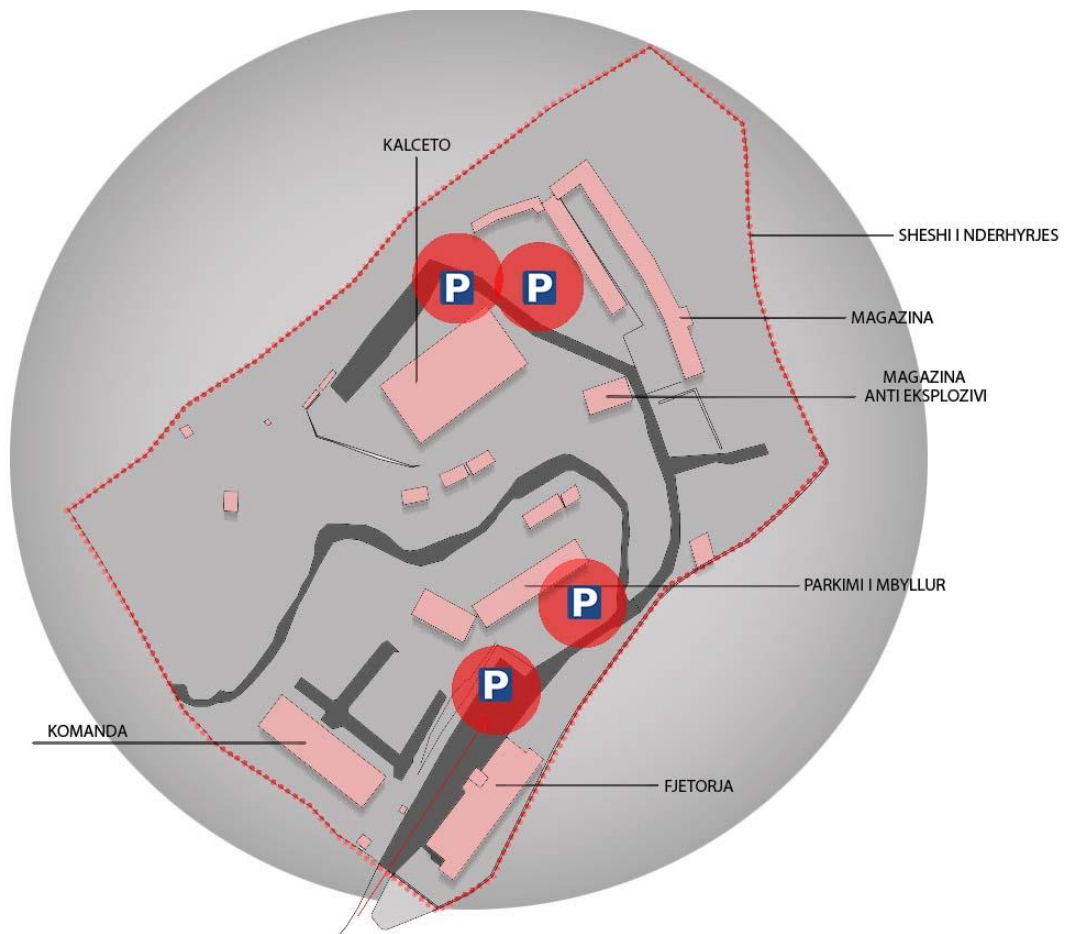


Figura 2 Aksesi në objektin e ndërtimit

2.3 TERRENI

Zona ka pozicionim gjatesor veriperendim-juglindje. Ne drejtimin veri-perendimor terreni peson thyerje nga pika e hyrjes deri ne piken fundore. Izoipset kane orientimin veriperindim-juglindje ne nje drejtim dhe ngrihen paralelisht njeri me tjetrin. Organizimi i terrenit eshte I pasistemuar dhe I lene ne keto disnivele te cilat sjellin dhe zona qe kan mbetur te vdekura pa akses. Gjithashtu terreni varet dhe nga prania e perroit I cili eshte I hapur me nje disnivel prej 3-5 metrash te cilat sjellin problematika te ndryshme per shkak te mungeses se ndricimit dhe gjelberimit ne menyre rastesor duke shkeputur dy pjese te sheshit me njera tjetren te cilat lidhen vetem me ane te nje rruge te pasistemuar. Ne projekt do te behet rehabilitimi i ketij perroi si nje kanal hidraulik I mbyllur duke zgjeruar me shume hapesiren si dhe per te krijuar hapesirat e nevojshme per parkim gjelberim si dhe sheshe stervitjeje per DFPO-ne.

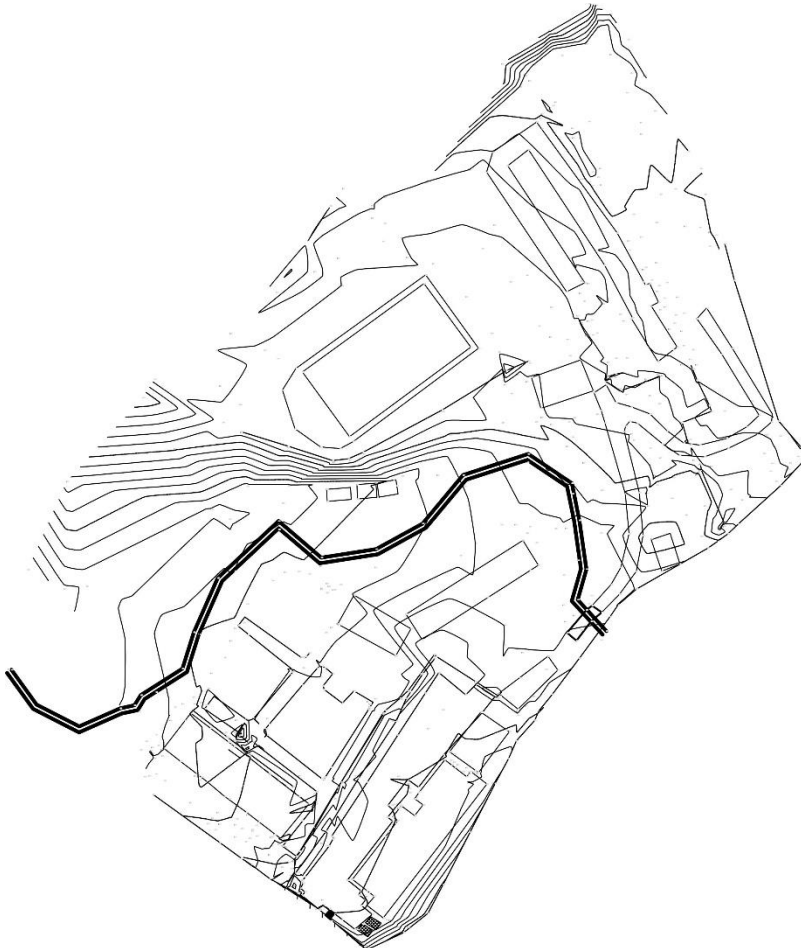


Figura 3 Relievi i sipërfaqes ndërtimit

Hyrja kryesore për ne këto shesh të “Ish repartit Renea” bëhet vetëm nga rruga “Muhamed Deliu” e cila është një rrugë që vazhdon në ngjitje deri sa arrijnë në këto shesh pra kemi një disnivel pasi sheshi ndodhet në fillimin e një kodre dhe pas sheshit kemi një terren shumë të ngritur. Kjo rrugë është e sistemuar por me problematika si psh mungesë trotuaresh, rekreacioni etj. Në këto hapësirë që kemi marrë në studim kemi praninë e shesheve të ndryshme të shtruar dhe në gjendje të mirë.

2.4 SISTEMI RRUGOR

Aksesi për në këto zone do të bëhet nga hyrja kryesore nga rruga “Muhamed Deliu” dhe do të nisë me një shesh përballë fjetores dhe më pas në vazhdimin e saj do të kemi një rrugë dytesore një kalimshë e cila do të na çojë deri tek kalçeto me një thyerje që do të na çojë tek poligoni. Kjo rrugë krijon hapësirë të ndryshme gjelberimi si dhe sheshe parkimi qendrimi shpërndarje etj. Është një rrugë një kalimshë që vjen në ngjitje me një gjerësi prej 4 metrash. Në disa pjesë të tij ku është e nevojshme do të ndërtohen trotuare për sigurinë e personave që do të punojnë në DFPO pasi terreni është me reliev dhe janë të detyruar të kalojnë përgjatë kësaj rrugë. Do të bëhet shtrimi i kësaj rrugë me të gjithë parametrat e kërkuar evropiane si dhe me shtresat përkatëse.

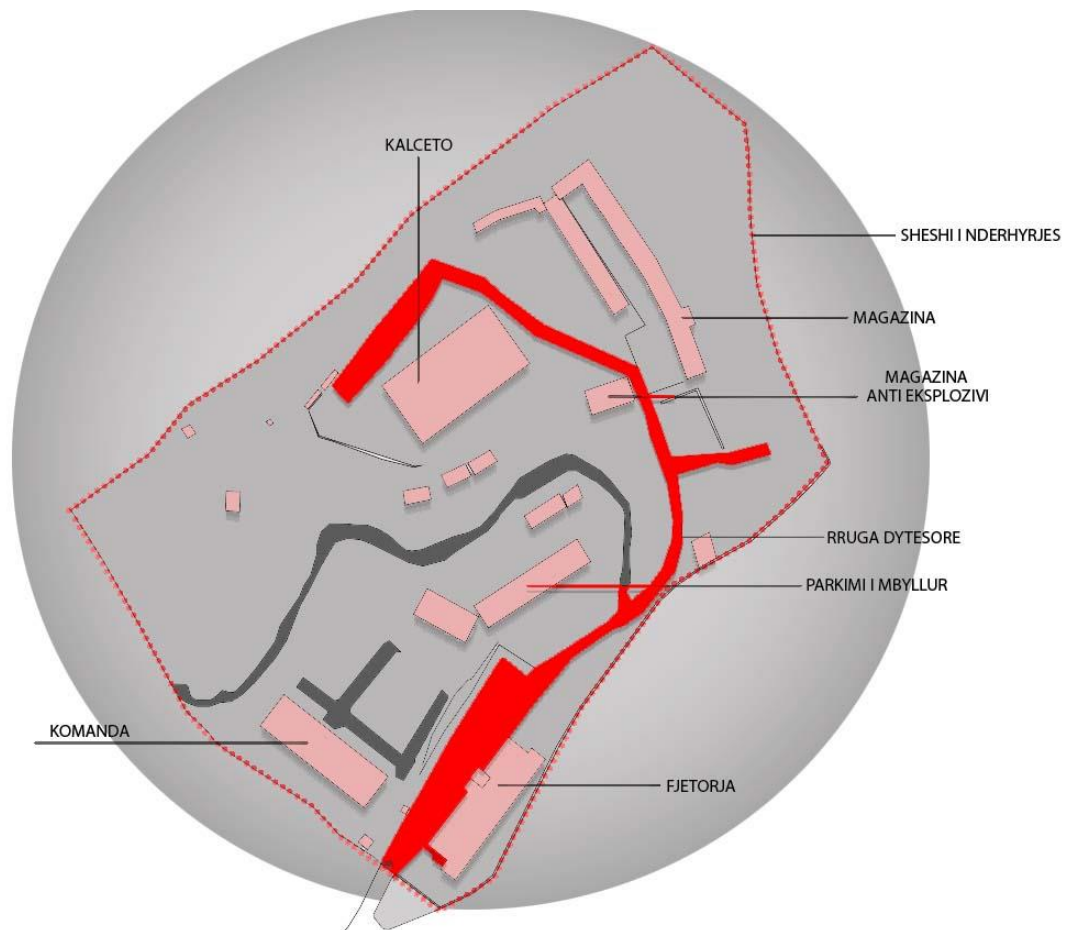


Figura 4 Paraqitja e sistemi rrugor

2.5 PARKIMI

Parkimi i makinave është mbitokesor në 3 zona të dedikuara për Ish Repartin. Hapesirat janë të bollshme për parkim dhe çdo godine ka hapësira sheshe për parkim në mënyrë që distanca e arritjes të jetë sa më e shkurtër. Do të bëhet një riorganizim i parkimeve të reja për një numër të caktuar automjesh. Do të kemi parkime të hapura dhe të mbyllura që do të shërbejnë për akomodimin e automjeteve të posaçme që duhet të kenë sigurinë e tyre. Parkimet e jashtme me mbylljen e perroit do të organizohet në këto hapësira.

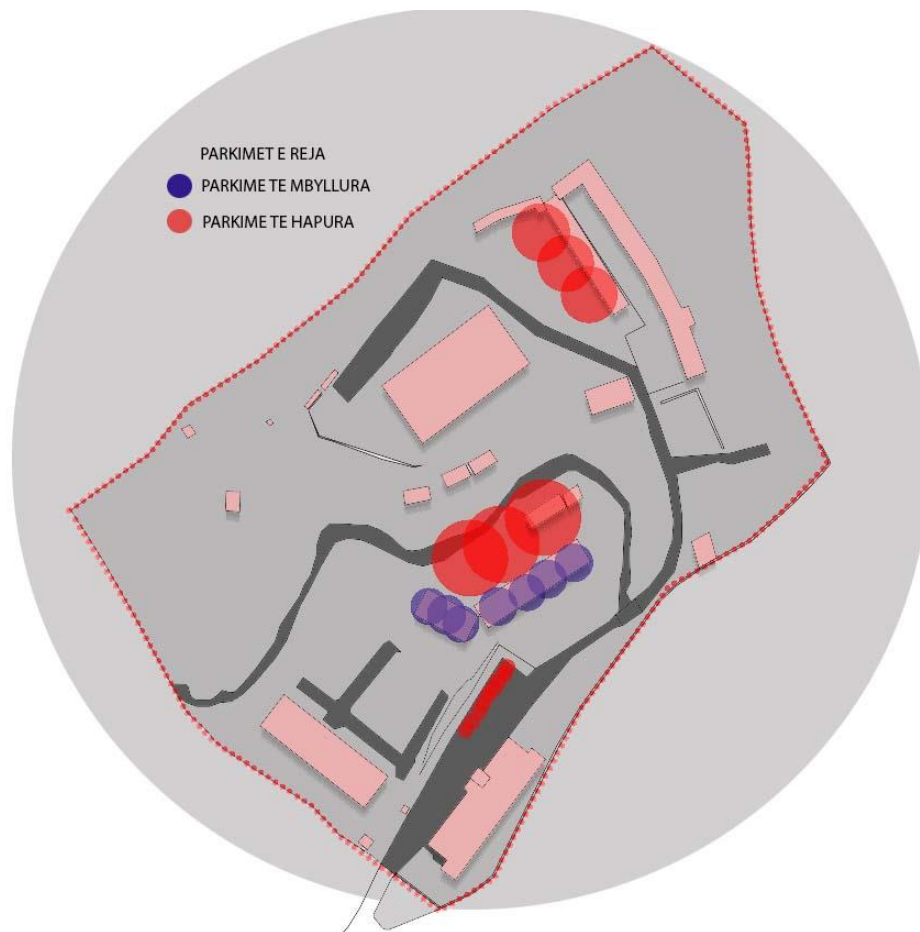
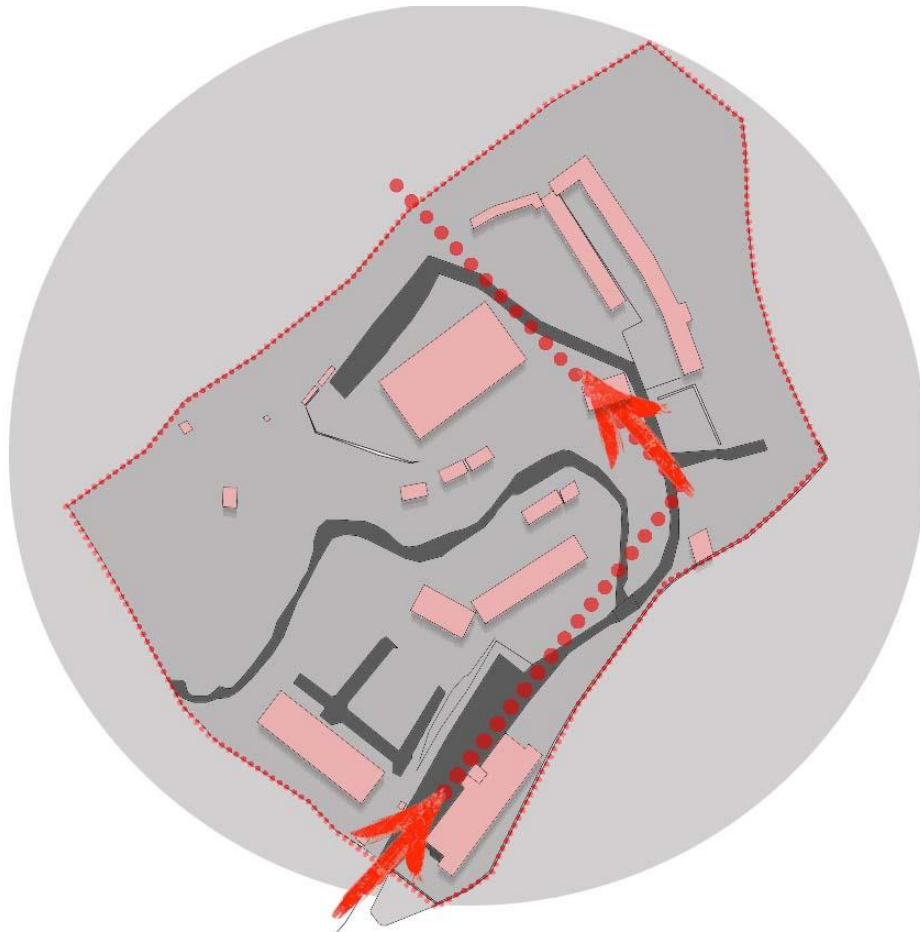


Figura 5 Paratja skematike e shpërndarjeve të hapësirave për parkim

2.6 ORGANIZIMI I HAPESIRES DHE GODINAVE

Objektet e Ish Repartit Renea përgjithësisht janë organizuar përgjatë perimetrit të një aksi të gjere gjatesor të gjelberuar që shkon deri në fund të zones me një kënd 90 grade, që përben edhe aksin organizativ që kontrohet nga godinat. Ky aks ndërpritet në disa sheshe të dedikuara për

grumbullimin, rrjeshtimin dhe shpërndarjen e punonjesve. Te gjitha godinat kane arritshmeri me makine ne kete aks gjatesor. Ky aks gjatesor i gjelberuar eshte edhe aks levizjeje i dedikuar dhe per kembesoret per arritshmerine e godinave si dhe nje aks i gjelberuar, rekreativ. Gjeja qe vihet re eshte prania e siperfaqeve te shumta te gjelbra qe perben nje vlere per zonen. Zona jashte ketij aksi gjatesor qe shkon permes zones paraqitet e paorganizuar me hapsira te pasistemuara dhe pozicionim te godinave te ndertuar jo ne te njejten rend me pjesen pjesen tjeter .



Objektet kane lartesi te ndryshme katesh 1,2 kateshe, lartesia e te cilave nuk perceptohet nga hyrja per shkak te terrenit ngrites si dhe me pranine e gjelberimit te larte.

U vezhgua me vemendje hapsira per percaktimin e zonave me potencial per te pozicionuar godinat e reja te kerkuara, duke u bazuar ne organizimin funksional te gjith zones, ne siperfaqet si dhe ne impaktin viziv qe do kene keto objekte ne rritjen e impaktit te zones.

Tipologjite e nderhyrjes :

- Godina qe do shemben
- Godina qe do rikonstruktohen ne fasada me nderhyrje ne ritrajtim estetik, ne permiresimin e termoizolimit dhe ne zgjidhjen e hidroizolimit qe eshte problem evident per te gjithë zone per shkak te karakteristikave ujembajtese te zones si dhe ne funksionalitetin e brendshem.
- Godina qe do rikonstruktohen dhe do riorganizohen ne hapsirat e brendshem dhe me nderhyrje ne fasada.

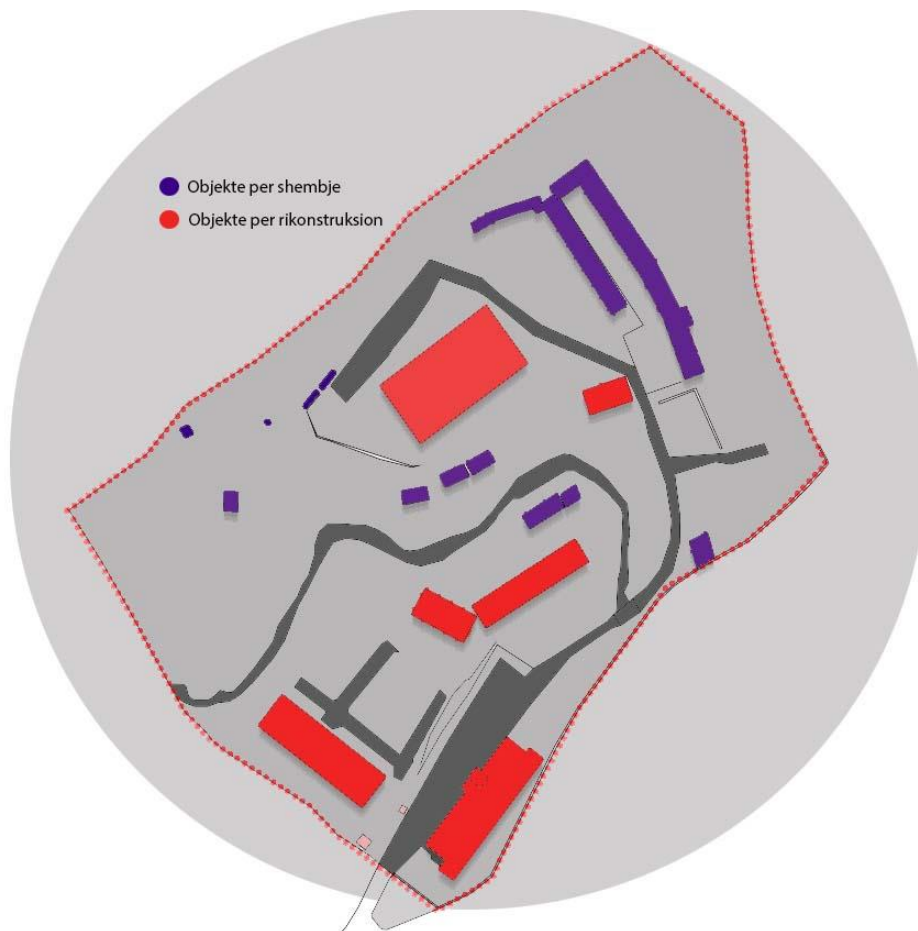


Figura 6 Paraqitja e godinave ekzistuese

Gjendja vizive dhe funksionale ne te cilen paraqitet kompleksi nuk eshte ne lartesine e nje institucioni te kesaj kategorie per shkak te problematikave te shumta.

Organizimi i godinave ne *Ish Repartin Renea* ndjek nje vendosje paralele te objekteve ne disa platforma dhe te shkallezuar njera me tjetren me nje shesh ne hyrje para godines kryesore.

Territori është i sistemuar në platforma me shkalle të amortizuara nga koha si dhe me gjelberim të përqendruar vetëm në hyrje të zonës që zë një sipërfaqe të konsiderueshme gati gjysmën e sipërfaqes totale.

Objektet janë 2 kateshe të ndertuara në të njëjtën periudhë rreth viteve 90-te dhe paraqiten të pamortizuara në pjesën më të madhe dhe të pershtatshme për tu ripërdorur në kërkesat e reja për zhvillimin e kësaj zone, për këtë arsye është vlerësuar që këto godina do të nënshtrohen procesit të rikonstruksionit si dhe organizimit të brendshëm. Ndërsa ndërtesat 1 kateshe paraqiten tepër të amortizuara dhe në gjendje të papërshtatshme për tu ripërdorur për funksione të reja prandaj do të nënshtrohen shembjes.

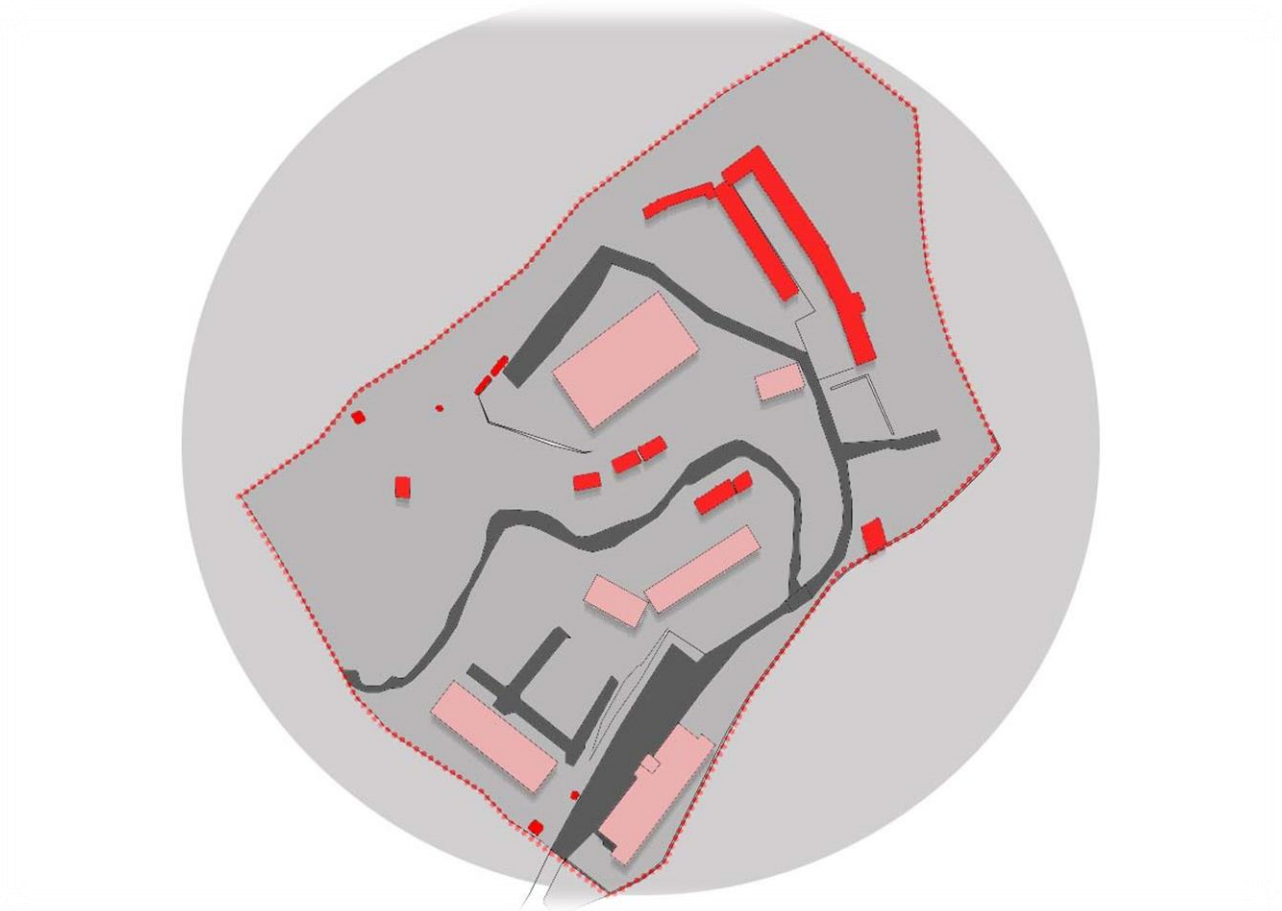


Figura 7 Paraqitja e godinave që shemben

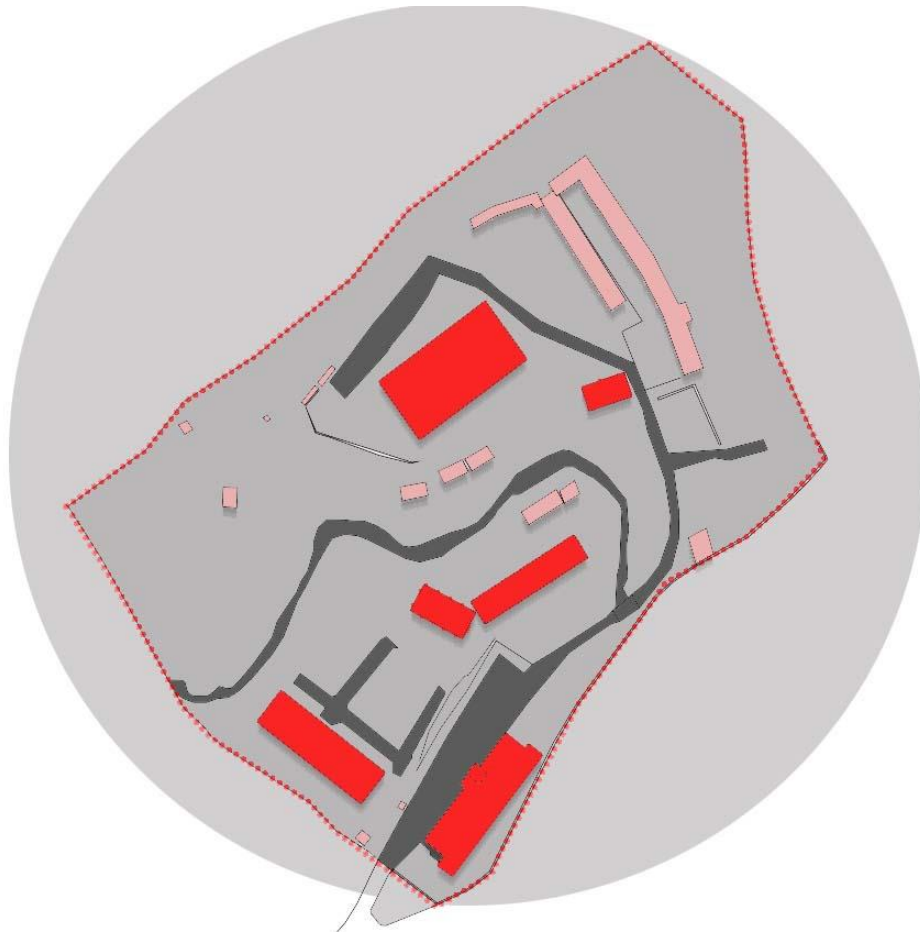


Figura 8 Paraqitja e godinave te cilat do ti nenshtrohen rikonstruksionit

Ish fjetorja eshte godine e ndertuar pas viteve 90-te dhe kerkon nderhyrje rikonstruksioni, vetem ne unifikimin e ngjyrave te fasadave duke i lidhur me pjesen tjeter te kompleksit si dhe organizimin e hapësirave te brendshme per pershtatjen per zyra.

3. ANALIZA E VENDNDODHJES

Reparti “Ish Renea” është me dalje në rrugën kryesore “Muhamed Deliu”. Reparti ndodhet 20min larg me automjet nga qendra e Tiranës. Rruga që lidh qendrën me këtë zonë është 6 km përgjatë “Xhenfize Kekos” dhe “Hoxha Tahsim”



Kjo zonë së bashku me disa zona të tjera në qytet janë një nga fragmentet e dallueshme në relievin e qytetit të cilat janë në marrëdhënie të ndryshme me kontekstin urban.

Kjo zonë është e pozicionuar në mes një zone suburbane me ndertime të larta me funksion banim dhe shërbimi. Zona nuk ka stil arkitektonik të dallueshem por ndertime informale.

Kjo zonë e përvijuar me kontur të qartë ndodhet në një zonë kaotike por edhe në afërsi me malin e Dajtit. Zona ndodhet në një terren ngritës me pamje ku objektet bllokohen në perspektivë horizontale.

4. PROJEKTIMI I DFPO-SE

Territori i propozuar për ndertimin e DFPO-se është prona e “Ish Reneas”.

- Në pjesën Veriore të truallit kufizohet nga kodër me shkurre;
- Në pjesën Lindore kufizohet nga pronë private;
- Në pjesën Jugore kufizohet nga rruga "Muhamet Dalli"•
- Në pjesën Perëndimore kufizohet me blloqe godina banimi.

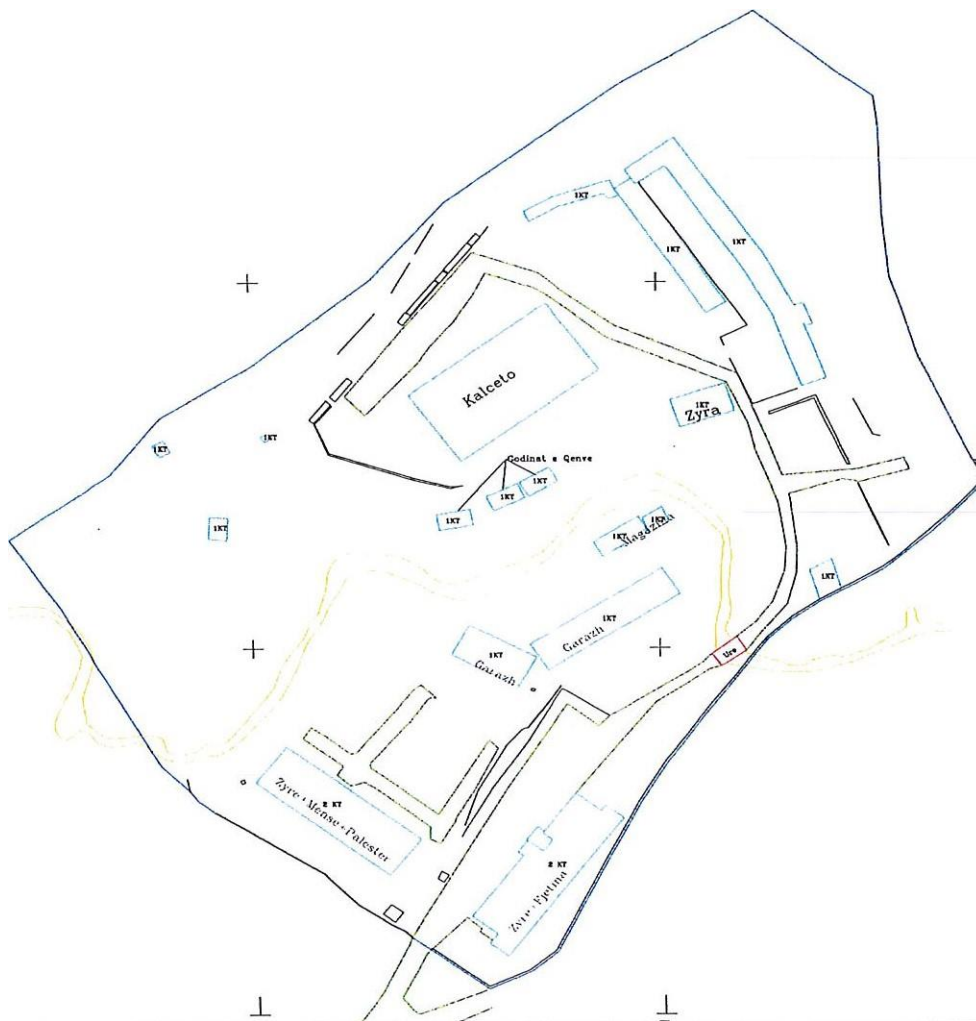


Figura 9 Genplani i Ish Reneas



Figura 10 Pamje nga ortofoto e zones se Ish repartit Renea



Figura 11 Pamje te Ish fjetores per rikonstruksion



Figura 12 Pamje te ish Komandes

Figura 13 Pamje te parkimeve te mbyllura .

Hyrja kryesore, gjëndet në pjesën lindore të pronës me dalje në Rrugen “,Muhamed Deliu”, duke krijuar mundësi aksesit të mjaftueshëm për qarkullimin dhe lëvizjen e lire të mjeteve dhe te njerëzve. Imazhet si më poshtë:

Sipërfaqja totale e truallit është : 333571, 6 m²

Sipërfaqja e ndertimit është : 3701.3 m²



Figura 14 Vendi ku do te nderhyhet.

5. RILEVIMI I ZONES SE ISH REPARTIT RENEA

Akomodimi i DFPO-së kërkon një territor me sipërfaqe të konsiderueshme për të përballuar dinamikat dhe fluksin e aktivitetit administrativ dhe operacional të saj.

Aktualisht kjo prone është e lire për akomodimin dhe funksionimin e DFPO-se

Kjo, nisur nga fakti se:

- Vendndodhja e territorit të identifikuar, plotëson kushtet për aktivitetin administrative për një organizatë qendrore si DFPO.
- Sipërfaqja e pronës, plotëson më së miri kërkesat jo vetëm për akomodimin e strukture qendrore, por plotëson edhe kushtet për një ndarje nga godinat e tjera.
- Prona zotëron statusin e Pronës-Shtet, pa problem pronësie.
- Funkzioni kryesor i pronës së identifikuar ka qenë administrative dhe ky projekt nuk do të sjellë ndryshim të karakterit përdorues të pronës, pasi do të shërbejë për akomodimin e institucioneve shtetërore me karakter administrativ

6. KËRKESAT FUNKSIONALE TË DFPO-së PËR AMBIENTE

Akomodimit të DFPO-se i është vënë në dispozicion një territor me sipërfaqe të konsiderueshme për të përballuar dinamikën, fluksin e aktivitetit administrativ dhe operacional të saj.

Në analizën e funksioneve të nevojshme janë marrë në konsideratë, personeli aktual dhe nevojat për zhvillim të strukturës, praktikën më të mirë për organizimin dhe funksionimin e objekteve të tilla, funksionimin e gjithë njësive në përbërje të saj si një e tërë, në funksion të përmbushjes në mënyrë efektive të detyrimeve të caktuara nga strategjitë dhe programet e Strukturës së Posaçme Operacionale.

Do të realizohet projekti për rikonstruksionin e objekteve ekzistuese, në përmbushje të plotë të funksioneve të kërkuara, për sa i përket teknologjisë, mënyrës së operimit brenda strukturës, nevojat specifike, ambientet mbështetëse etj, duke përmbushur nevojat bashkëkohore akomoduese, standardeve të projektimit e të sigurisë.

Rikonstruksionit do ti nënshtrohen:

Objekti "Komanda" 2kt+podrum.

Podrumi të shërbejë për ambiente magazinimi, sallë force, etj.

Kati përdhe dhe kati parë, do të shërbejë për zyra administrative, salla, . . etj.

Objekti "Fjetore" 2kt.

Ky Objekt ka funksionuar si fjetore, ku në çdo dy dhoma ka një tualet. Edhe ky Objekt do të shërbejë për zyra. Nga projektuesi të shikohet mundësia e kthimit të këtyre ambienteve, në zyra pune. Në çdo kat të parashikohen një sanitare (tualet) për meshkuj e femra.

Objekti

Me qëllim të shfrytëzimit maksimal/racional të hapësirave të nevojshme, nga projektuesi kërkohet të bashkëpunojë ngushtë me strukturat përkatëse të DFPO-së për të kuptuar nevojat afat mesme dhe afat gjata të strukturës.

Nevojat për ambiente janë bazuar në organigramën e DFPO-së, nevojat për vende pune të stafit duke shfrytëzuar hapësirat/sipërfaqet e ambienteve ekzistuese të objekteve.

Ambjentet e kerkuara jane si me poshte:

Objekti "Komanda" 2kt+podrum.

Podrumi të shërbejë për ambiente magazinimi, sallë force, etj.

Kati përdhe dhe kati parë, do të shërbejë për zyra administrative, salla, . . etj.

Objekti "Fjetore" 2kt.

Ky Objekt ka funksionuar si fjetore, ku në çdo dy dhoma ka një tualet. Edhe ky Objekt do të shërbejë për zyra. Nga projektuesi të shikohet mundësia e kthimit të këtyre ambienteve, në zyra pune. Në çdo kat të parashikohen nyje sanitare (tualet) për meshkuj e femra.

Objekti

Me qëllim të shfrytëzimit maksimal/racional të hapësirave të nevojshme, nga projektuesi kërkohet të bashkëpunojë ngushtë me strukturat përkatëse të DFPO-së për të kuptuar nevojat afat mesme dhe afat gjata të strukturës.

Nevojat për ambiente janë bazuar në organigramën e DFPO-së, nevojat për vende pune të stafit.. .. duke shfrytëzuar hapësirat/sipërfaqet e ambienteve ekzistuese të objekteve.

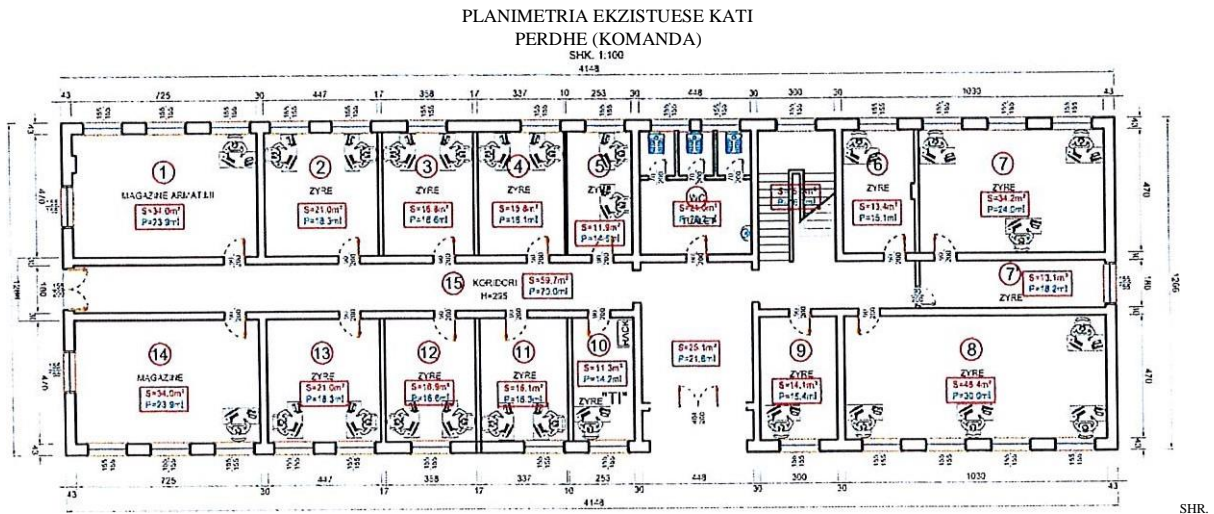
Nga Grupi i Punës janë përgatitur planimetritë ekzistuese, për objektet që do ti nënshtrohen rikonstruksionit, duke i vendosur nr.rendor çdo ambienti.

Bazuar ne nr.rendor të këtyre ambienteve janë përcaktuar postet e punës për çdo ambient/zyrë.

Në Obiektin "Komanda" 2kt+podrum.

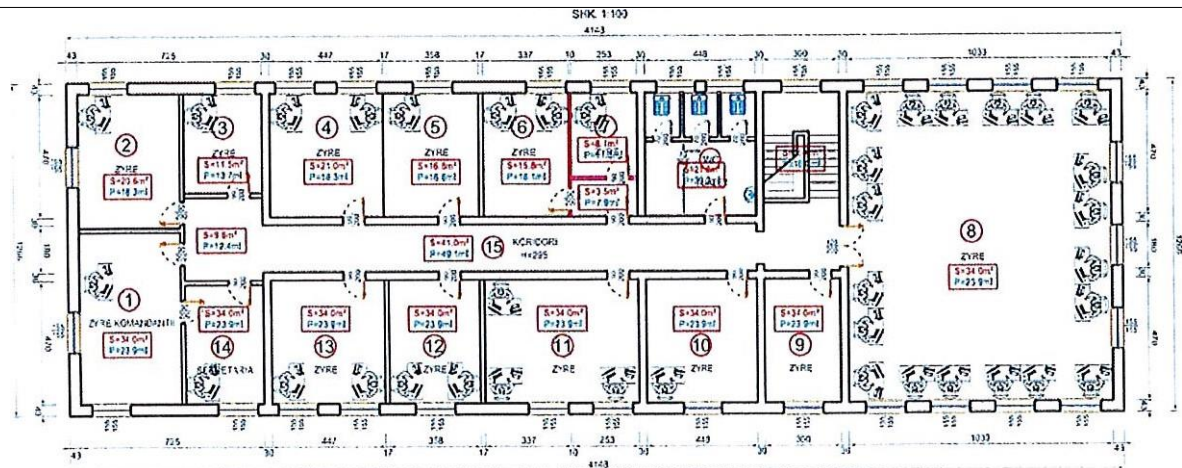
- Ambientet e podrumit të shfrytëzohen për magazina të ndryshme, sallë force, ..etj.
- Në katin përdhe, postet e punës do të jenë sipas kësaj vendosje:
 - Ambienti nr. 1 , Magazinë Armatimi, ka nevojë për I (një) post pune.
 - Ambienti nr.2, Zyrë, ka nevojë për 2 (dy) poste pune.
 - Ambienti nr.3, Zyrë, ka nevojë për 2 (dy) poste pune. - Ambienti nr.4, Zyrë, ka nevojë për 2 (dy) poste pune.
 - Ambienti nr.5, Zyrë, ka nevojë për 2 (dy) poste pune.
 - Ambienti nr.6, Zyrë, ka nevojë për I (një) post pune.
 - Ambienti nr.7, Zyrë, ka nevojë për 3 (tre) poste pune.
 - Ambienti nr.8, Zyrë, ka nevojë për 4 (katër) poste pune.
 - - Ambienti nr.9, Zyrë, ka nevojë për I (një) post pune.
 - Ambienti nr.10, Zyrë për "TI", ka nevojë për I (një) post pune.
 - Ambienti nr.11, Zyrë, ka nevojë për 2 (dy) poste pune.
 - Ambienti nr. 12, Zyrë, ka nevojë për 2 (dy) poste pune.
 - Ambienti m. 13, Zyrë, ka nevojë për 2 (dy) poste pune.
 - Ambienti nr. 14, Magazinë, ka nevojë për I (dy) post pune.

- Blloku i tualeteve (meshkuj/femra)



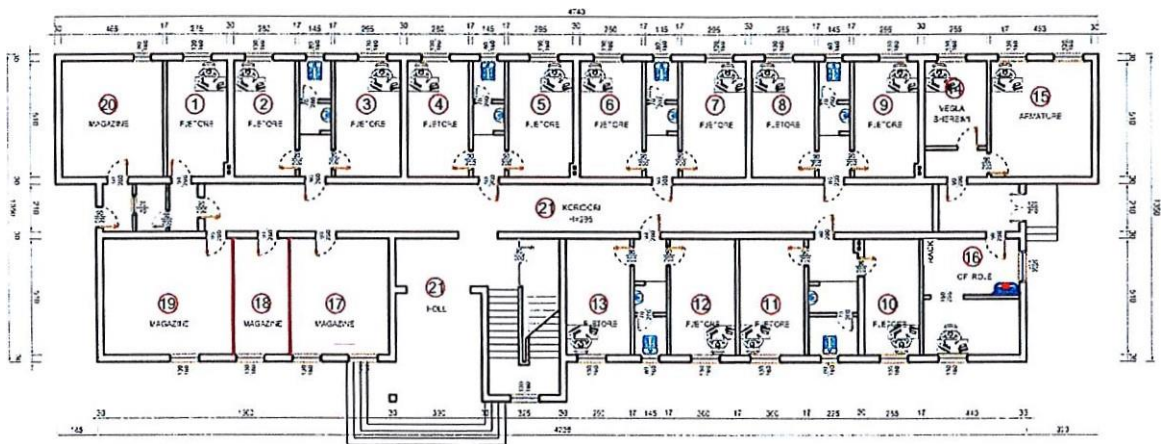
- Në katin e parë, postet e punës do të jenë sipas kësaj vendosje:
- Ambienti nr. 1 , Zyrë drejtori, ka nevojë për 1 (një) post pune.
- Ambienti nr.2, Zyrë, ka nevojë për I (një) post pune.
- Ambienti nr.3, Zyrë, ka nevojë për I (një) post pune.
- Ambienti nr.4, Zyrë, ka nevojë për 2 (dy) poste pune.
- Ambienti nr.5, Zyrë, ka nevojë për 1 (një) post pune.
- Ambienti nr.6, Zyrë, ka nevojë për 2 (dy) poste pune.
- Ambienti nr.7, Zyrë, ka nevojë për 1 (një) post pune.
- Ambienti nr.8, Salla për Drejtimin dhe Menaxhimin e Operacioneve Speciale, ka nevojë për 20 (njëzet) poste pune.
- Ambienti nr.9, Arkiv.
- Ambienti nr. 10, Zyrë, ka nevojë për 1 (një) post pune.
- Ambienti nr.11 , Zyrë, ka nevojë për 3 (tre) poste pune.
- Ambienti nr. 12, Zyrë, ka nevojë për 2 (dy) poste pune.
- Ambienti nr. 13, Zyrë, ka nevojë për 2 (dy) poste pune.
- Ambienti nr.14, Zyrë për Sekretarinë, ka nevojë për 1 (një) post pune.
- Blloku i tualeteve (titullari/meshkuj/femra).

PLANIMETRIA EKZISTUESE
KATI PARE (KOMANOA)



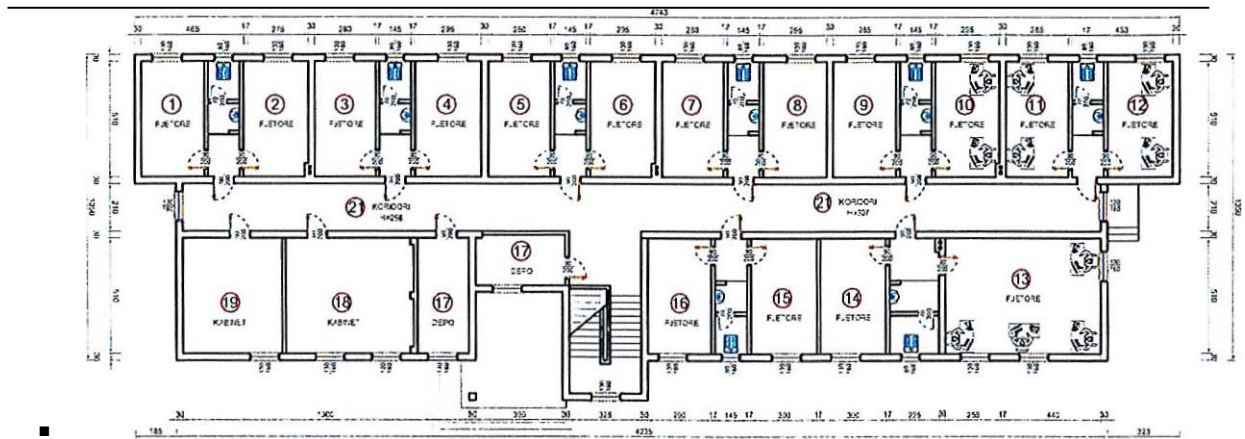
Në Obiektin "Fjetore" 2kt.

- Në katin përdhe, postet e punës do të jenë sipas kësaj vendosje:
- Ambienti nr.1 Zyrë, ka nevojë për I (një) post pune.
- Ambienti nr.2, Zyrë, ka nevojë për I (një) post pune.
- - Ambienti nr.3, Zyrë, ka nevojë për 1 (një) post pune.
- Ambienti nr.4, Zyrë, ka nevojë për I (një) post pune.
- -Ambienti nr.5, Zyrë, ka nevojë për I (një) post pune.
- - Ambienti nr.6, Zyrë, ka nevojë për I (një) post pune.
- Ambienti nr.7, Zyrë, ka nevojë për I (një) post pune.
- Ambienti nr.8, Zyrë, ka nevojë për I (një) post pune.
- Ambienti nr.9, zyrë, ka nevojë për 1 (një) post pune.
- Ambienti nr.10, Zyrë, ka nevojë për 1 (një) post pune. - Ambienti nr.11 Zyrë, ka nevojë për I (një) post pune.
- Ambienti nr. 12, Zyrë, ka nevojë për I (një) post pune. - Ambienti nr.13, Zyrë, ka nevojë për I (një) post pune. - Ambienti nr. 14, Zyrë, ka nevojë për I (një) post pune.
- Ambienti nr.15, Zyrë, ka nevojë për I (një) post pune.
- Ambienti nr. 16, Zyrë of.roje, do të instalohet sistemi të vëzhgimit të gjithë ambienteve të Repartit/Drejtorisë, paisjet e "TI"-së, RACK.
- Ambienti nr.17, nr.18, nr.19, Magazina të ndryshme.
- Ambienti nr.20, Blloku i tualeteve (meshkuj/femra).
 - PLANIMETRIA EKZISTUESE
 - KATI PERDHE (FJETORE)



- Në katin e parë, postet e punës do të jenë sipas kësaj vendosje: - Ambienti nr. 2, Zyrë, ka nevojë për 1 (një) post pune.
- Ambienti nr.3 dhe nr.4, Magazina për aparaturat e përgjimit.
- Ambienti nr.5 dhe nr.6, Sallë, ka nevojë për 4 (katër) poste pune. - Ambienti nr.7 dhe nr.8, Sallë, ka nevojë për 4 (katër) poste pune.
- Ambienti nr.9, Zyrë, ka nevojë për 2 (dy) poste pune.
- Ambienti nr. 10, Zyrë, ka nevojë për 2 (dy) poste pune. - Ambienti nr. 11, Zyrë, ka nevojë për 2 (dy) poste pune.
- Ambienti nr. 12, Zyrë, ka nevojë për 2 (dy) poste pune.
- Ambienti nr.13,Sallë/laborator përpunimit Audio, ka nevojë për I (një) post pune. - Ambienti nr. 14,Sallë/laborator përpunimit Video, ka nevojë për I (një) post pune.
- - Ambienti nr. 15, nr.16, Sallë/laboratori Depërtimi, ka nevojë për 1 (një) post pune.
- Ambienti nr. 17, Sallë/laboratori Riparimi, ka nevojë për I (një) post pune.
- Ambienti nr.18, nr.19,Sallë/laboratori Kamuflimi, ka nevojë për I (një) post pune.
- Ambienti nr. 1, Blloku i tualeteve (meshkuj/femra).

■ PLANIMETRIA
EKZISTUESE KATI PARE
(FJETORE)



Në Objektin " ish Anti eksplozivi " Ikt.

- Në katin përdhe, postet e punës do të jenë sipas kësaj vendosje:
- Ambienti nr.1 Zyrë, ka nevojë për 2 (dy) poste pune.
- Ambienti nr.2, nr.3, Ambiente ndihmëse, depo.. etj. - Ambienti nr.4, Zyrë, ka nevojë për 2 (dy) poste pune.
- Ambienti nr.5, Zyrë, ka nevojë për 2 (dy) poste pune.

Bazuar në organigramën e vene ne dispozicion nga DFPO, nevojat për vende pune të stafit janë si më poshtë:

	Emërtimi/Ambientet	Zyra (sasia)
1.1	Drejtoria	
	Drejtori	1
	Sekretari	1
	Arkivi drejtorisë	1
	Shefa sektori	8
	Shefat e njësjive	7
	Specialistët e sektorëve	8
1.2	Salla të ndryshme	
	Salla e Drejtimit dhe Menaxhimit të Operacioneve Speciale	1
	Salla e Operatorëve	1

	Shefi Sallës	1
	Administratori Sallës	1
	Zyrë Drejtimi	1
	Ambient për Servera	1
	Sallë trajnimi për për punonjësit	1
	Sallë me 10 poste pune	1
1.3	Laboratorë për Mbështetjen Tekniko Shkencore	
	Laborator për përpunimin Audio	1
	Laborator për përpunimin Video	1
	Laborator Depërtimi	1
	Laborator Kamuflimi	1
	Laborator Riparimi	1
1.4	Magazinë të ndryshme	
	Magazinë për Aparaturat e përgjimit	1
	Magazinë për Shërbimet mbështetëse	3
	Magazinë për Rruajtjen e Lëndëve të Forta Narkotike	1
	Magazinë për Aparaturat e përgjimit	1
1.5	Ambiente të Ndryshme	
	Poligon Qitje	1
	Palestër (Sallë Force)	1
	Garazhe të mbyllur	2
	Parkim i Hapur	1

Ndarja e sipërfaqeve respektive është bërë sipas eksperiencave të mëparshme të vendeve të Bashkimit Europian dhe Britanisë së Madhe dhe kërkesës së DFPO-së.

7. ZHVILLIMI I PROJEKTIT

7.1 PLANVENDOSJA DHE PLANSISTEMIMI

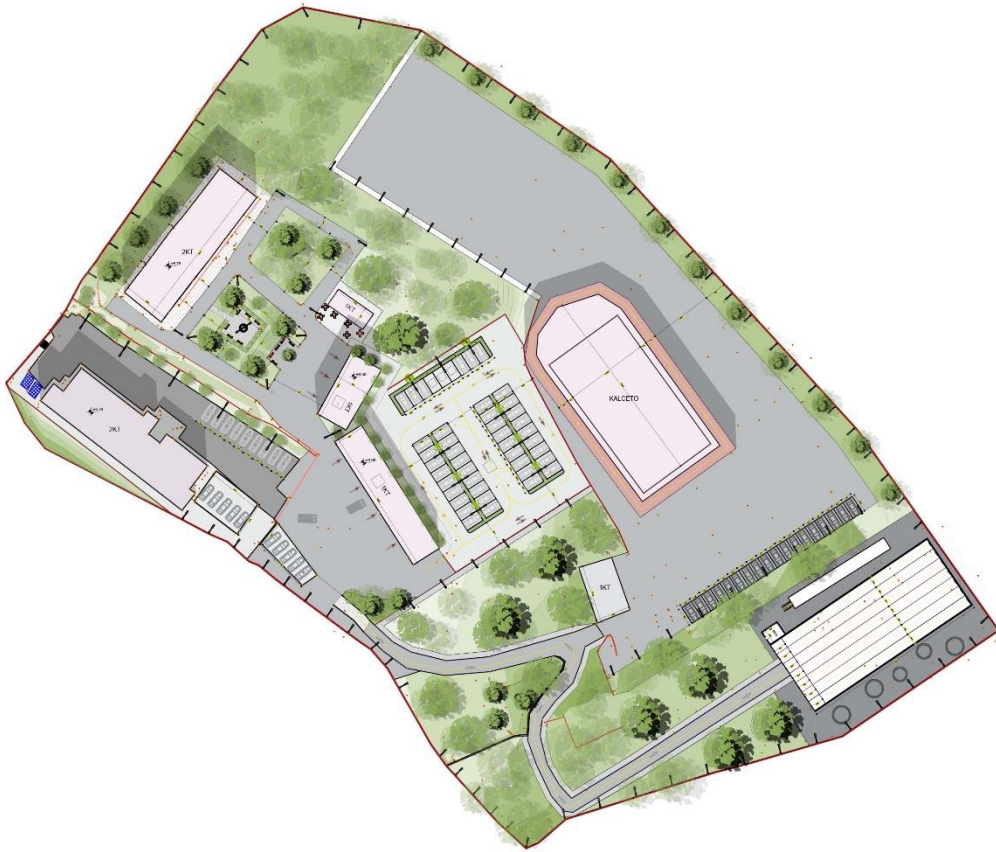


Figura 15 Planvendosja e objekteve te DFPO-se.

Do të kemi një organizim urban të të gjithë sheshit pasi kemi një vendosje të rastesishme të elementeve urban. Pika e parë në të cilën do të punojmë do të jetë rehabilitimi I rrugës dytësore që lidh godinat me njëra tjetër duke lehtësuar lëvizjen në zonë. Do të bëhet shtrimi i kësaj rruge me të gjitha shtresat e nevojshme si dhe vendosja e trotuareve në disa segmente të saj. Aksesueshmëria e saj do të jetë deri te kalçeto ku do të përfundojë me një shesh parkimi si dhe në krahun tjetër deri te poligoni. Sa futemi në sheshin në studim përballëmi me një shesh përballë ish fjetores e cila paraqitet në gjendje shumë të mirë dhe do të lihet siç është por do të kemi vetëm sistemim të jashtëm rekreacioni si dhe të

ndricimit gjatesor, zvendesimin e tyre me te reja. Perballe Drejtorise se re te propozuar do te behet nje sistemim te oborrit perballe ketij institucioni me mobilimin urban te pershtatshem per nje institucion te tille. Do te kemi ndricim te larte si dhe do te ruhet bimesia egzistuese por do te vendosen stola dhe kosha te rinj per ti sherbyer kesaj drejtorie. Funkzioni I keti oborri ku do te nderhyhet do te jete clodhes rekreativ per qendrimin e punonjesve gjate pushimit. Shtrimi I rrugeve qe na cojne drejt kesaj drejtorie do te trajtohen pasi jane ne disnivel shtresash gje qe s eshte teper e pershtatshme dhe komode per levizjen e lire te punonjesve. Keto rruge te gjera afro 2 metra do te sherbejne per kembesoret.



Figura 16 Sistemimi I oborrit perballe Drejtorise se Forcave te Posacme

Nje pike teper e rendesishme e cila eshte trajtuar ne projekt eshte rregullimi dhe rehabilitimi I perroit te hapur I cili paraqitet teper problematik per zonen pasi krijon hapësira te pashfrytezuara ne kete hapësire. Mbyllja e tij do te behet me tubacione me diameter te pershtatshem per prurjen e ujit ne kete perua. Mbyllja e ketij kanali hidraulik do te sjelle nje zone te paster me sheshe dhe hapësira te bollshme te shfrytezueshme te cilat do te jene te rrethuara me ndricim gjatesor. Ne pjesen e parkimeve te mbyllura, pas tyre kur tani ne gjendjen egzistuese eshte perroi pas mbylljes se tij do te shfrytezohet per parkim per 45 automjete sic eshte parashikuar ne detyre projektimi dhe ky do jete nje shesh parkimi me poste te caktuara si dhe me nje sistemim sipas te gjitha parametrave.



Figura 17 Plansistemimi (mbyllja e perroit dhe pershtaja per parkim t hapur per 45 automjete)

Nje hapshire tjeter qe do te trajtohet do te jete hapësira ku jane te vendosura godinat nje kateshe qe kane sherbyer si magazine. Keto godina jane shume te amortizuara nga vitet dhe si pasoje nuk mund t shfrytezohen per akomodimin e strukturave te DFPO-se, prandaj parashikohet prishja e tyre si dhe rrafshimi I terrenit pasi ndertimet jane te ngritura ne nje nivel rreth 1.5 metra nga sheshi perballe. Hapesira ku jane te pozicionuara keto magazina do te zevendesohen nga parkime te jashtme qe do ti sherbejne zyrave te ish antieksplozivit, kalcetos dhe poligonit.

Gjithashtu do te behet nje sistemim i poligonit egzistues qe eshte ne gjendje jo te mire per funksionin qe kryen. Krijimi I nje kabine vrojtimi per vezhimin e qitesve gjate stervitjes.

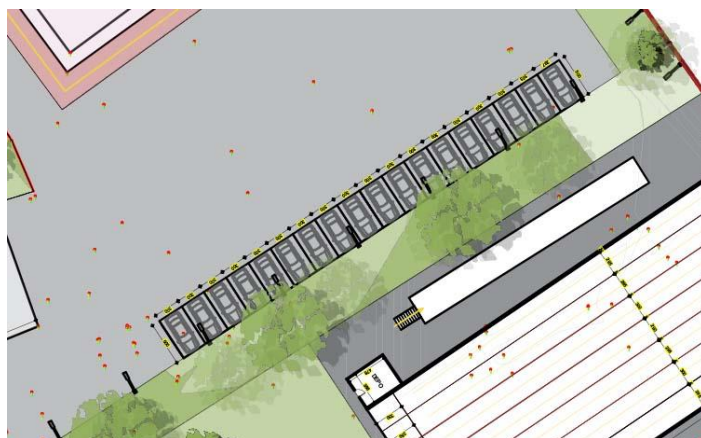


Figura 18 Plansistemimi (zevendesimi I magazinave me parking)

7.2 PLANIMETRITË E KATEVE ISH KOMANDA

7.2.1 Kati Nentoke

Ne katin nentoke janë pozicionuar magazinat e ndryshme, ambiente zyrash, NHS, kafaz shkallësh si dhe pjesa e kuzhines. Kuzhina do të shërbejë për një mëngjes të shpejtë për punonjësit e këtyre strukturave.

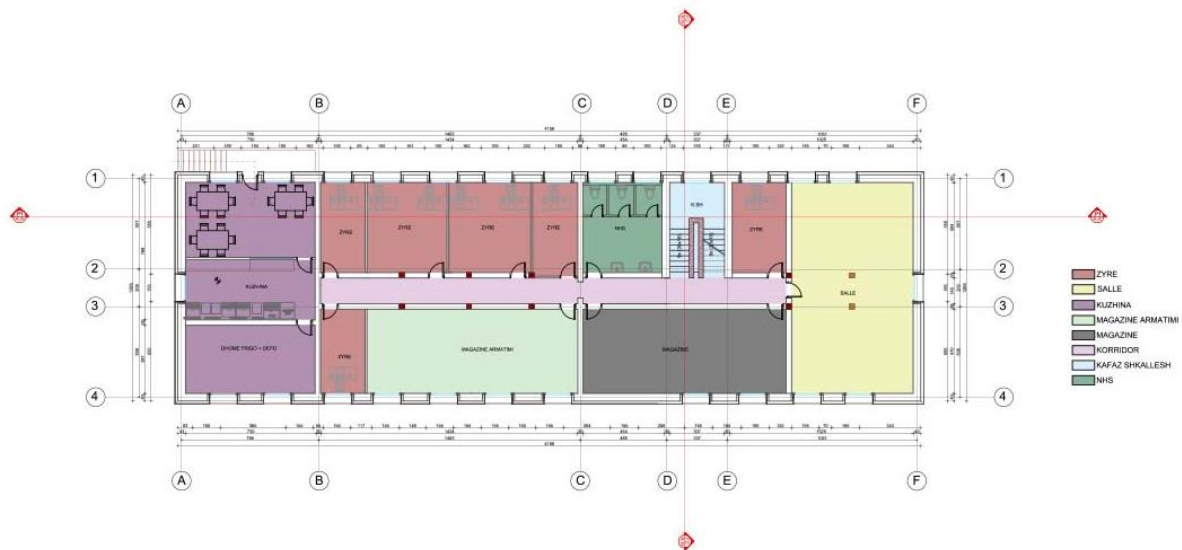


Figura 19 Shpërndarja e ambienteve në katin nentoke

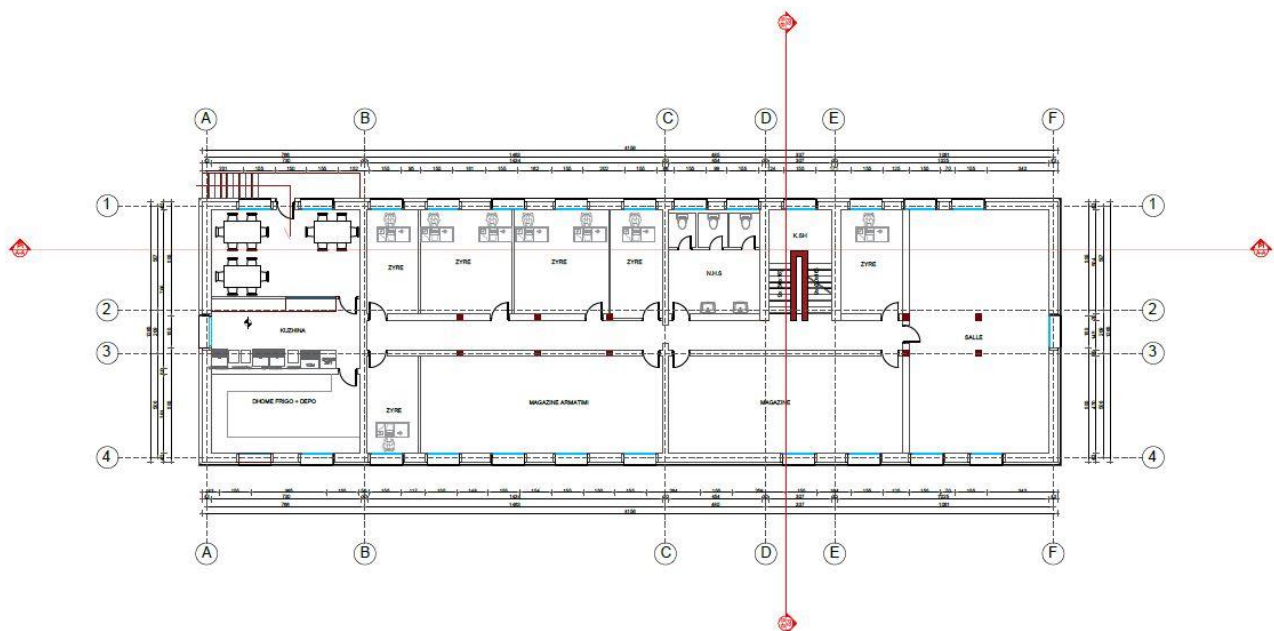


Figura 20 Planimetri e katin nentoke

7.2.2 Kati perdhe

Ne katin perdhe jane pozicionuar ambjentet qe do ti sherbejne shefave te njesive, magazinat e armatimit, si dhe zyra me poste te ndryshme pune, Bllok NHS, kafaz shkallësh si dhe koridore lidhese.

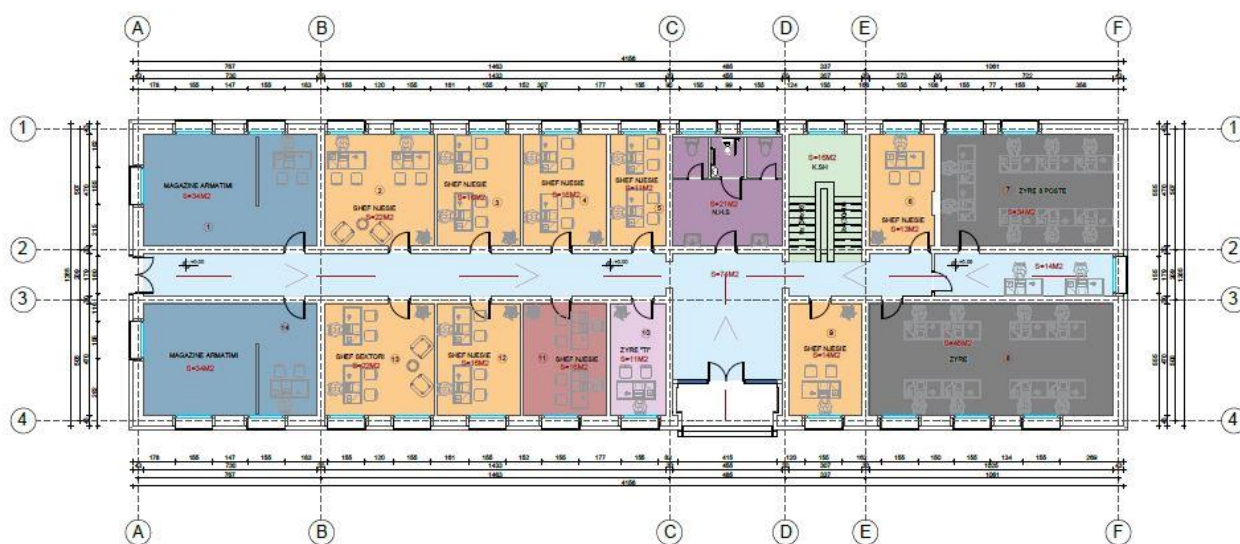


Figura 21 Shperndarja e ambienteve ne katin perdhe

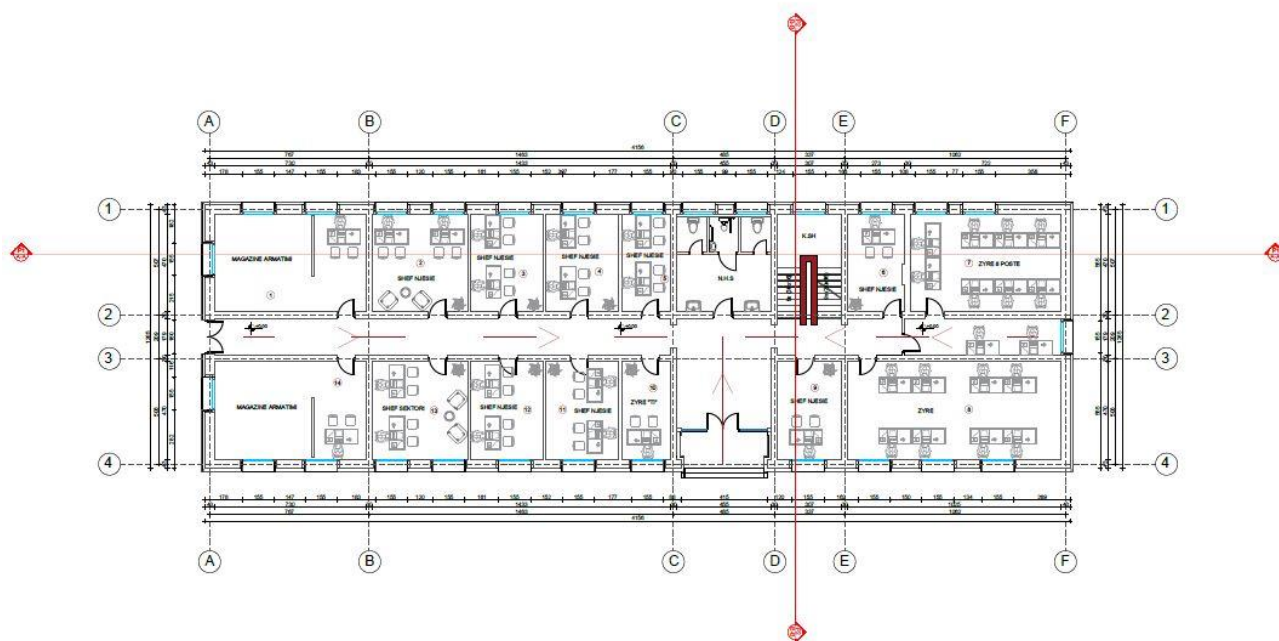


Figura 22 Planimetri e katit perdhe

7.2.3 Kati i pare

Ne katin e pare jane pozicionuar: ambjentet e drejtorit te pergjithshem, ambjente te secretaries,arkivi,zyrat e drejtimit te DFPO-se me sallat e takimit, ambjentet e takimit, si she ambjentet qe do te realizohen per shefat e sektoreve.

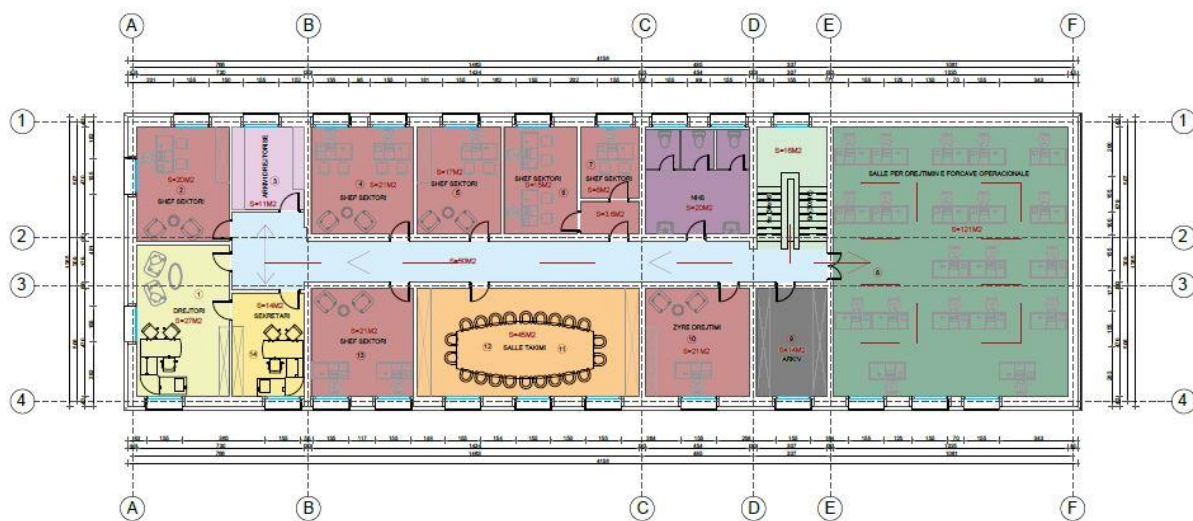


Figura 23 Shperndarja e ambienteve ne katin e pare

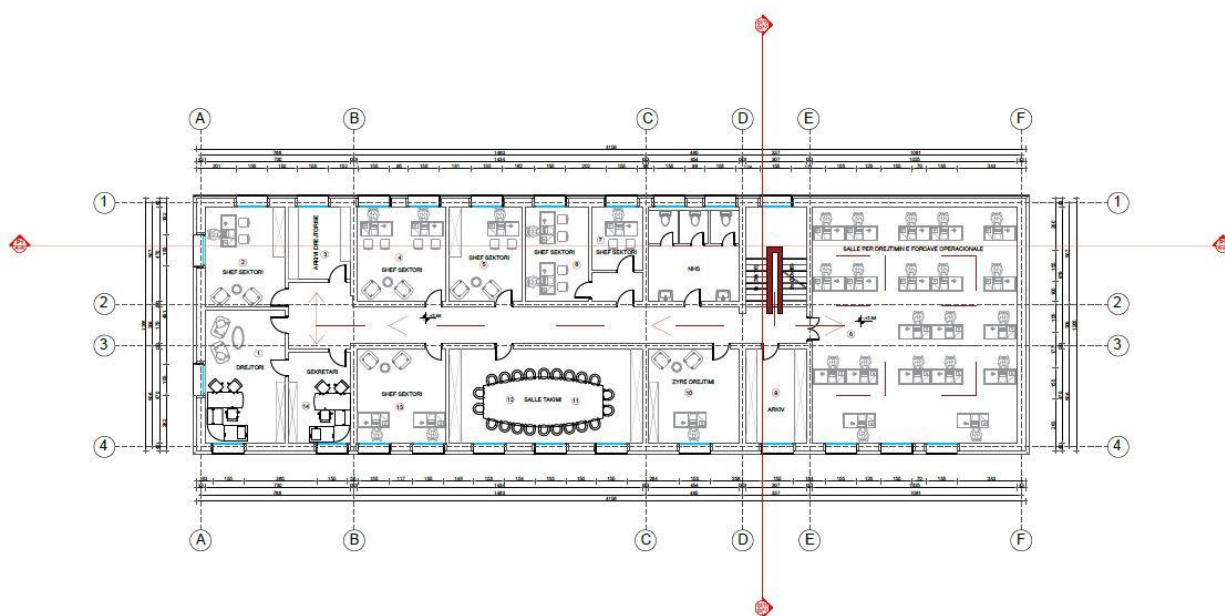


Figura 24 Planimetri e katin te pare

7.2.1 Plani I shtrimit

Te gjitha ambientet do te shtrohen me pllaka porcelanat importi. Per sa I perket kafazit te shkalleve do te kemi shtrim me pllaka mermeri. Hyrja per ne godine do te jete me pllaka imitim guri. Ndërhyrje në shtresat e dyshemesë, pllakat e dyshemesë jane te tilla që të mos krijojnë rrëshqitje, dyshemeja të jetë e thatë, higjenike, e ngrohtë dhe e pastrueshme lehtësisht.

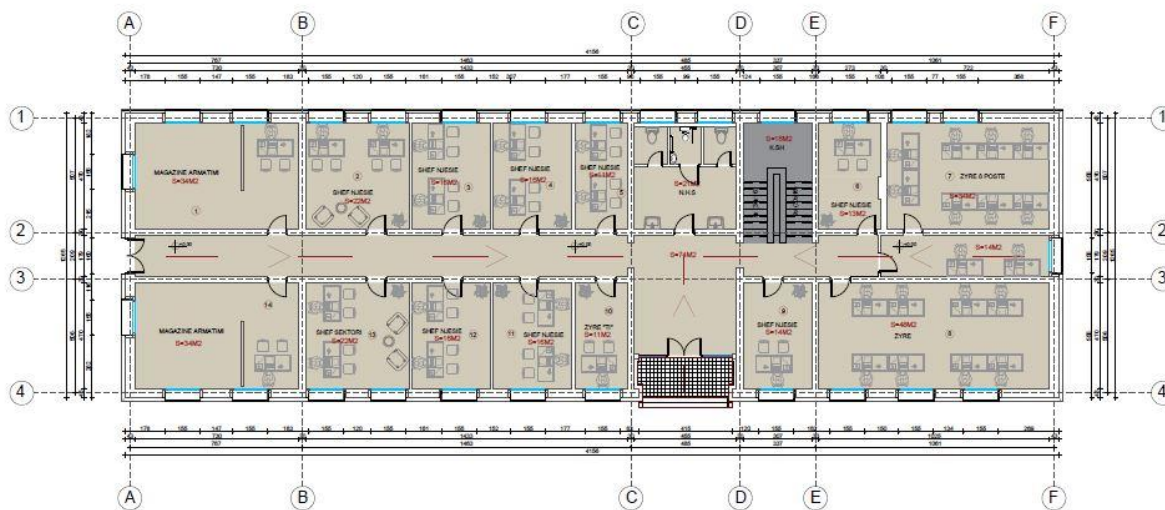
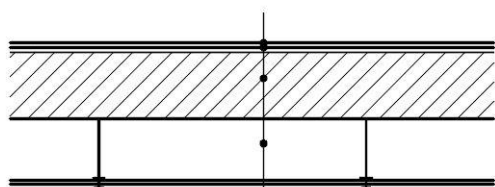


Figura 25 Planimetri e katit perdhe plan shtrimi

- Shtirim pllaka porcelanat importi
- Shtirim me mermer
- Pllaka imitim guri 50x50cm, l=3cm



- P2**
1. shtirim me pllaka porcelanat 2cm
 2. shtrese llac cemento h.=2cm
 3. dysheme b/a, h.=30 cm
 4. tavan gipsi i varur 30cm

7.2.1 PLANI I DYERVE / DRITAREVE

Dyer, dritare

Shkalla e dëmtimit të dyer-dritare është e lartë dhe ka nevojë për zëvendësimin e tyre, Dritaret e reja do të jene PVC dopjo xham ne ngjyre grit e erret. Dritaret ne kete godine jane standarte dhe ruhet I njejt dimension 155x140

Vendosja e dyerve dhe plani i hapjes së tyre të realizohet i tillë që të plotësoje kushtet dhe standartet e projektimit. Shumica e dyerve jane 90 per ambjentet per strukturat e kesaj drejtorie, 70 per NHS dhe ambjentet e sherbimit.

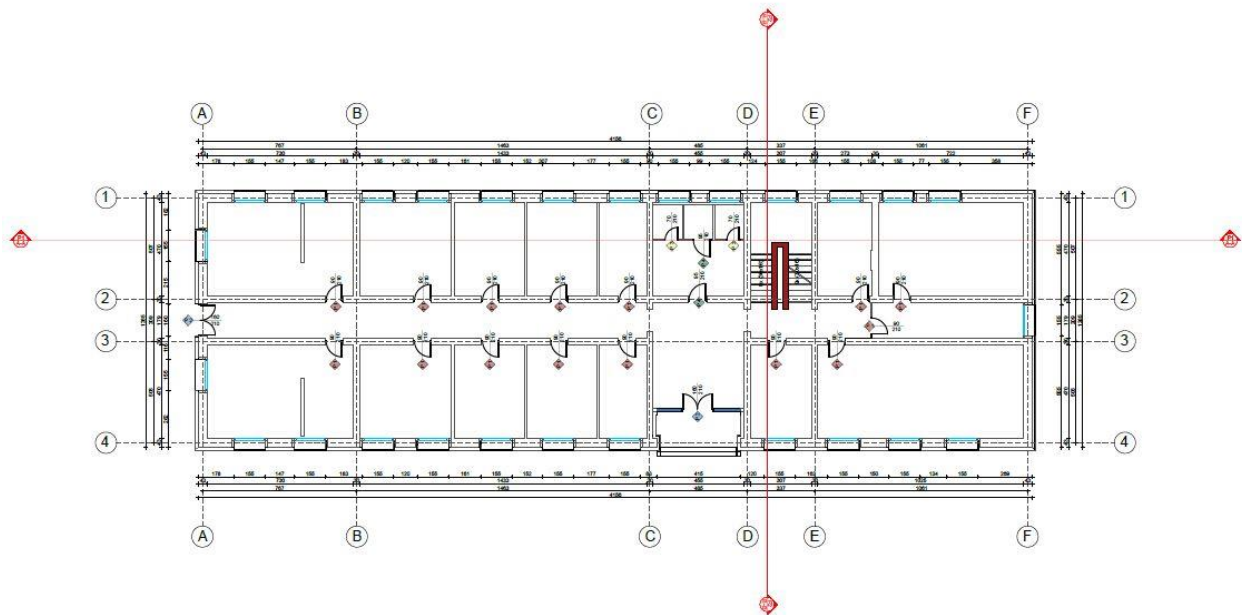


Figura 26 Planimetri e katit perdhe plan dyersh

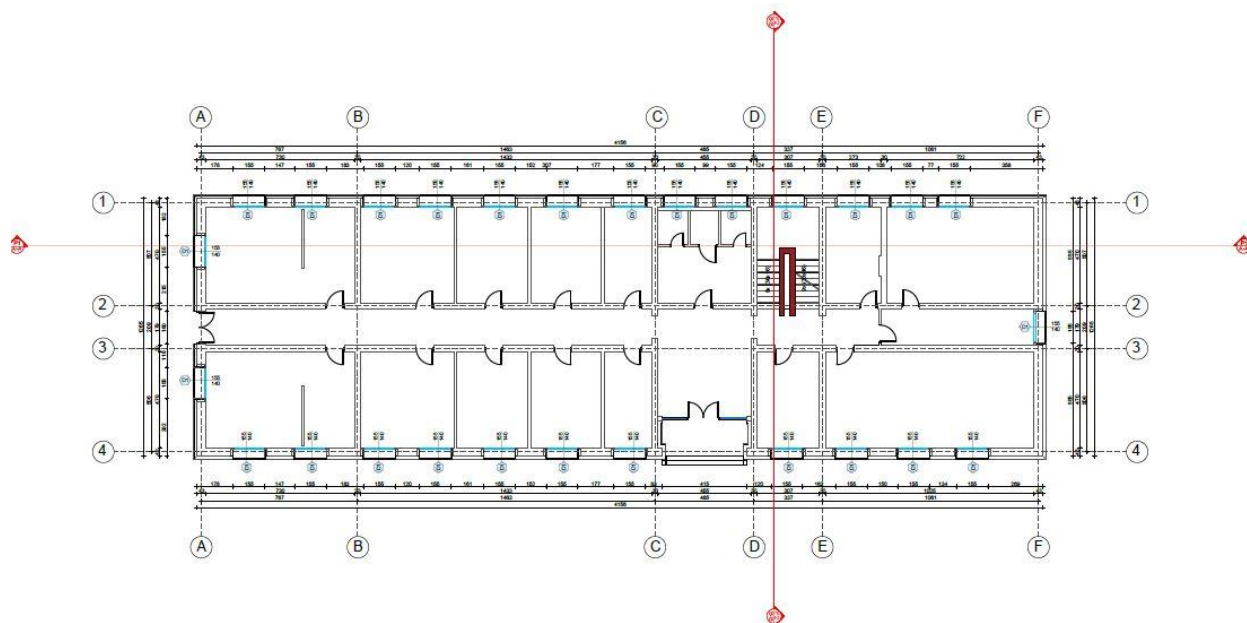


Figura 27 Planimetri e kati perdhe plani I dritareve

7.3 PLANIMETRITË E KATEVE “ISH FJETORJA”

7.3.1 Kati perdhe

Ne katin perdhe jane pozicionuar ambientet te cilat do te sherbejne per specialistet e sektoreve, magazine te ndryshme, salle serverash, salle operatoresh, NHS dhe koridore lidhese.



Figura 25 Shpërndarja e ambienteve ne katin perdhe

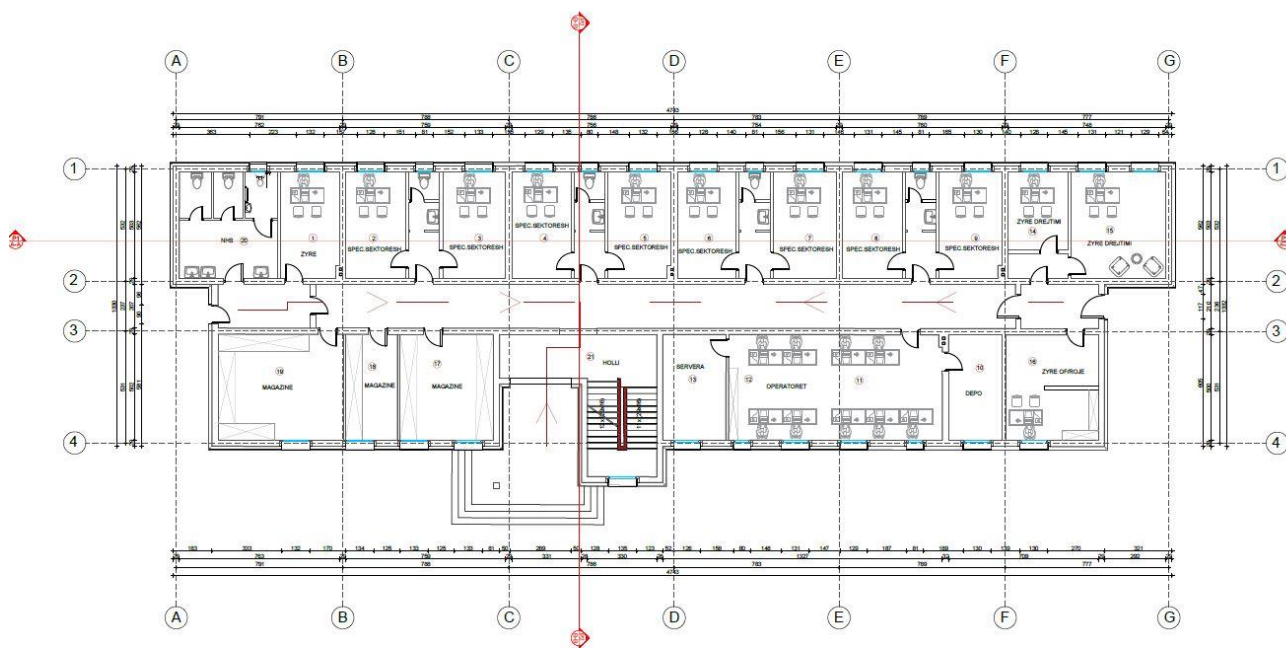


Figura 26 Planimetri e katin perdhe

7.3.2 Kati i pare

Ne katin e pare jane pozicionuar salla te ndryshme trajnimi, laborator kamuflimi, salle perpunim video/audio, zyra drejtimi, NHS dhe korridore lidhese.



Figura 27 Shperndarja e ambienteve ne katin e pare

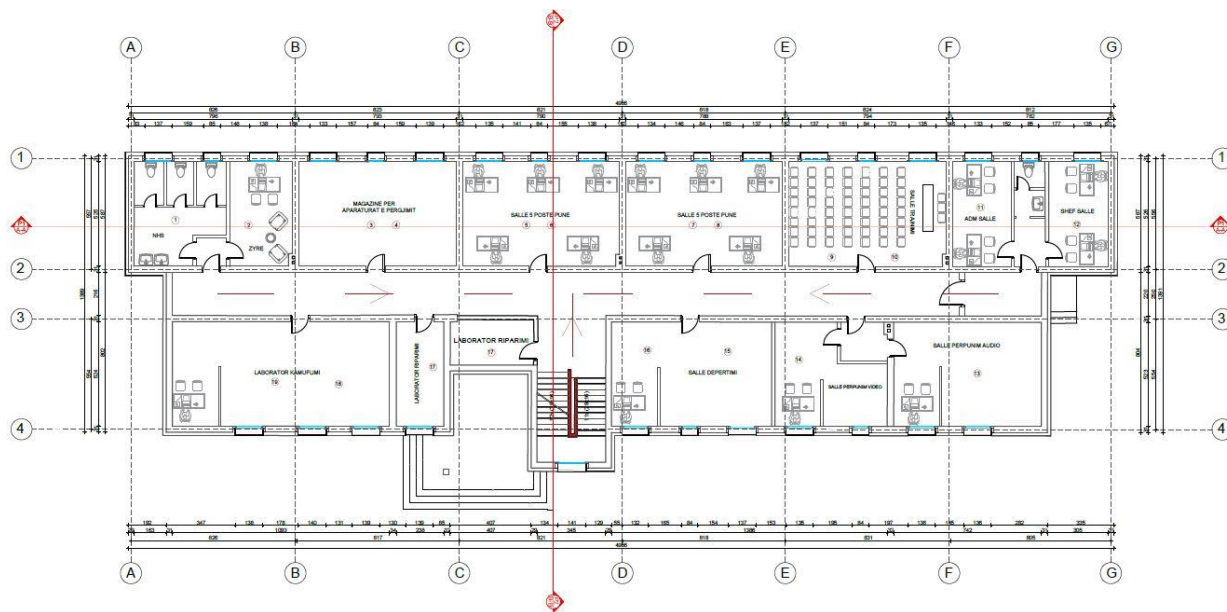


Figura 28 Planimetri e katit te pare

7.3.3 Plani I shtrimit

Te gjitha ambientet do te shtrihen me pllaka porcelanat importi. Per sa I perket kafazit te shkalleve do te kemi shtrim me pllaka mermeri. Hyrja per ne godine do te jete me pllaka imitim guri. Ndërhyrje në shtresat e dyshemesë, pllakat e dyshemesë jane te tilla që të mos krijojnë rrëshqitje, dyshemeja të jetë e thatë, higjenike, e ngrohtë dhe e pastrueshme lehtësisht.

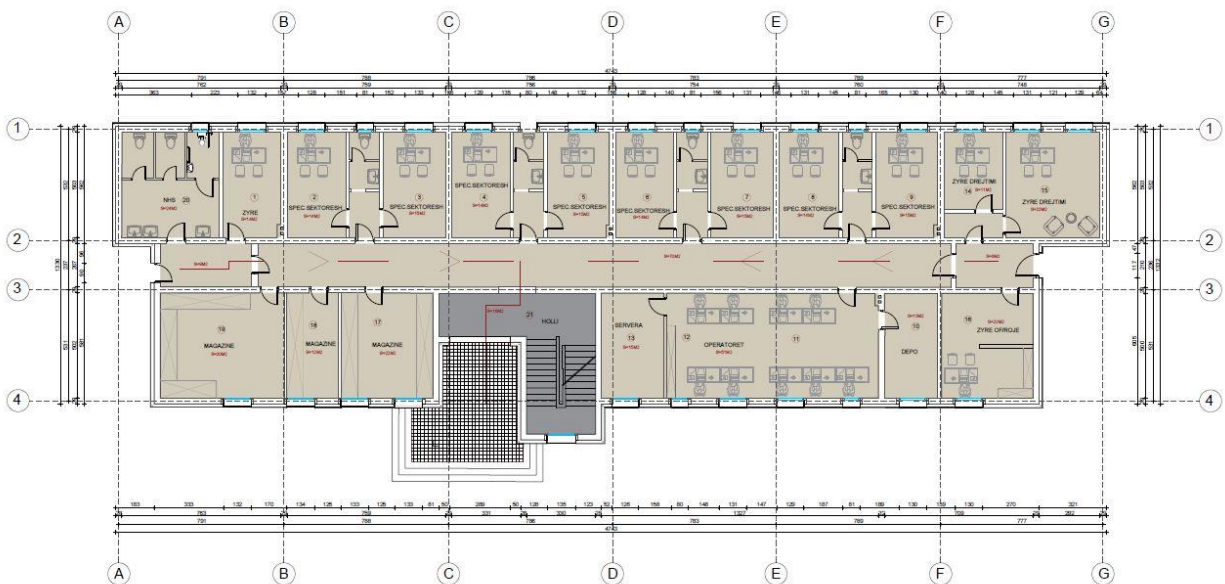
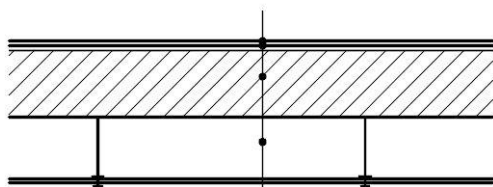


Figura 25 Planimetri e katit perdhe plan shtrimi

- Shtrim pllaka porcelanat importi
- Shtrim me mermer
- Pllaka imitim guri 50x50cm, t = 3cm



- P2**
1. shtrim me pllaka porcelanat 2cm
 2. shtrese llac cemento h.=2cm
 3. dysheme b/a, h.=30 cm
 4. tavan gipsi i varur 30cm

7.3.4 PLANI I DYERVE / DRITAREVE

Dyer, dritare

Shkalla e dëmtimit të dyer-dritare është e lartë dhe ka nevojë për zëvendësimin e tyre, Dritaret e reja do të jenë PVC dopjo xham në ngjyrë grise të errët. Dritaret në këtë godinë janë standarte dhe ruhen në njësi dimension 155x140

Vendosja e detyrës dhe plani i hapjes së tyre të realizohet i tillë që të plotësojë kushtet dhe standartet e projektimit. Shumica e detyrës janë 90 për ambientet për strukturën e kësaj drejtorie, 70 për NHS dhe ambientet e shërbimit.

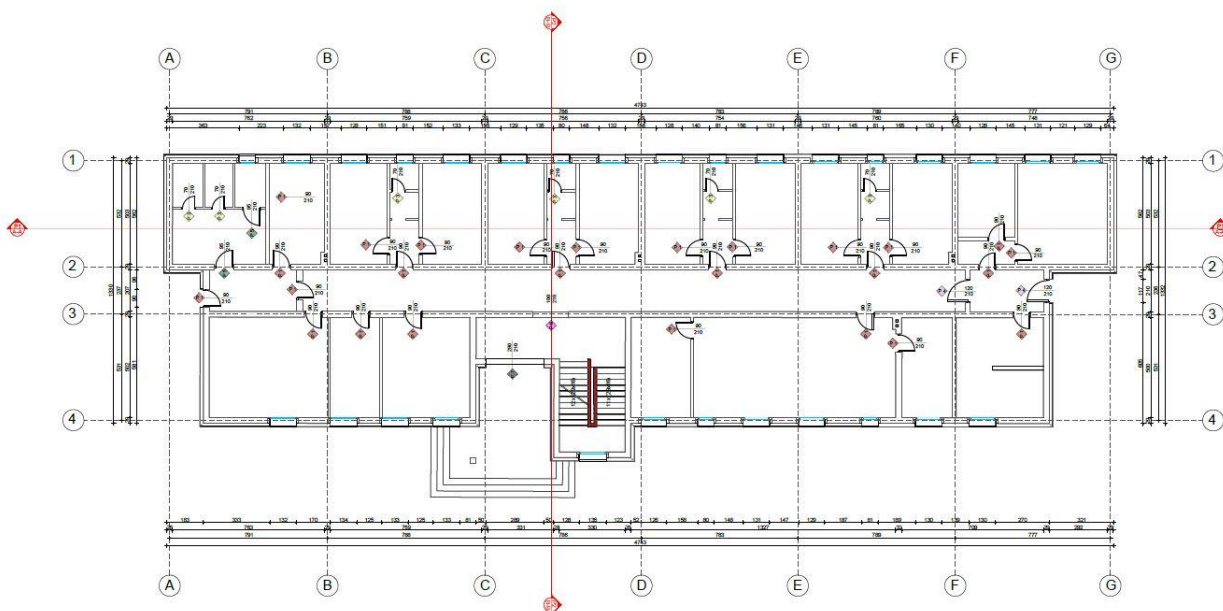


Figura 26 Planimetri e katit për dhe plan detyrës

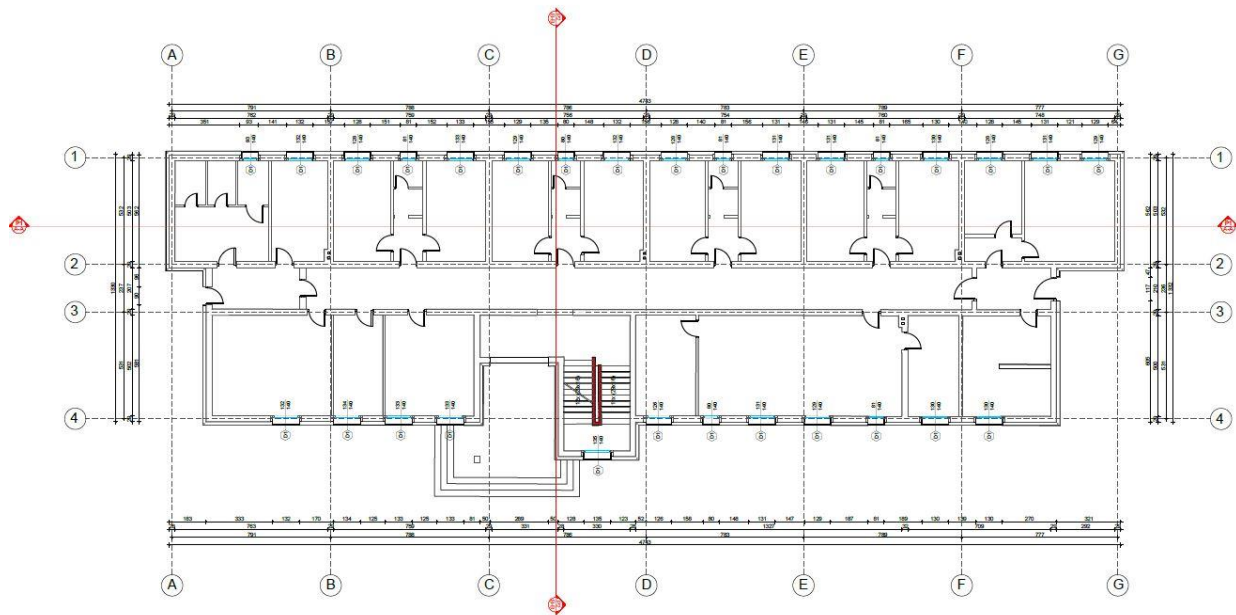


Figura 27 Planimetri e katit perdhje plani I dritareve

8. VOLUMETRIA



Figura 29 Foto render e DFPO-se.

Zona e nderhyrjes perbehet nga dy godina kryesore ne lartesisin 2 kat me lartesi 2.88m secili kat. Ish komanda dhe Ish fjetorja per sa I perket trajtimit te fasadave do te trajtohen ne menyre te njejte. I vetmi ndricim eshte mbulesa ku te ish komanda kemi pranine e catise ndersa te ish fjetorja kemi solete. Objekti I ish komandes eshte ne forme kuboidi te rregullt pa thyerje ndersa ish fjetorja eshte me thyerje ne fasade. Fasadat do te trajtohen me sistem Kapot me suva ne ngjyre blu te hapur. Evidentimi I hyrjes do te behet me panele alumini ne hyrje ne formen e strehes ne ngjyre te kuqe qe e nxjerr me shume ne pah hyrjen dhe orienton njerezit drejt kesaj drejtorie. Dritaret, konturet e tyre per nga ana estetike do te jene me kallep betoni me kend. Ne katin e podrumit si dhe ne katin per dhe pervec dritareve kemi dhe hekura per sigurine e objektit. Gjithashtu dritaret do te pajisen me grila persiane per hije.

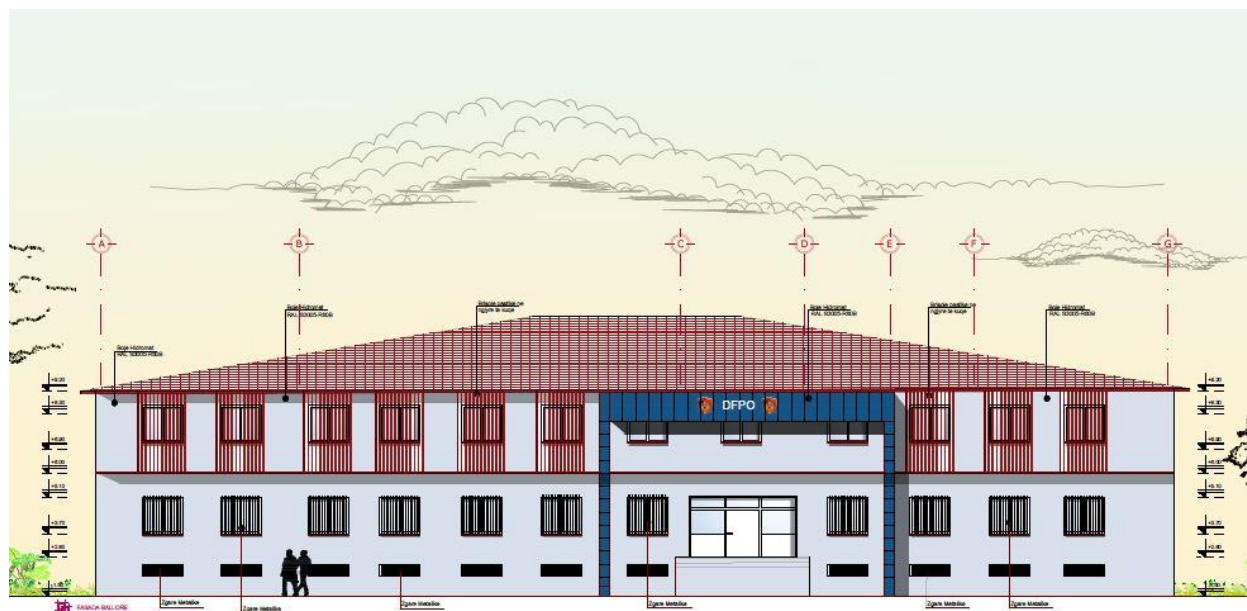


Figura 30 Fasada Veriore

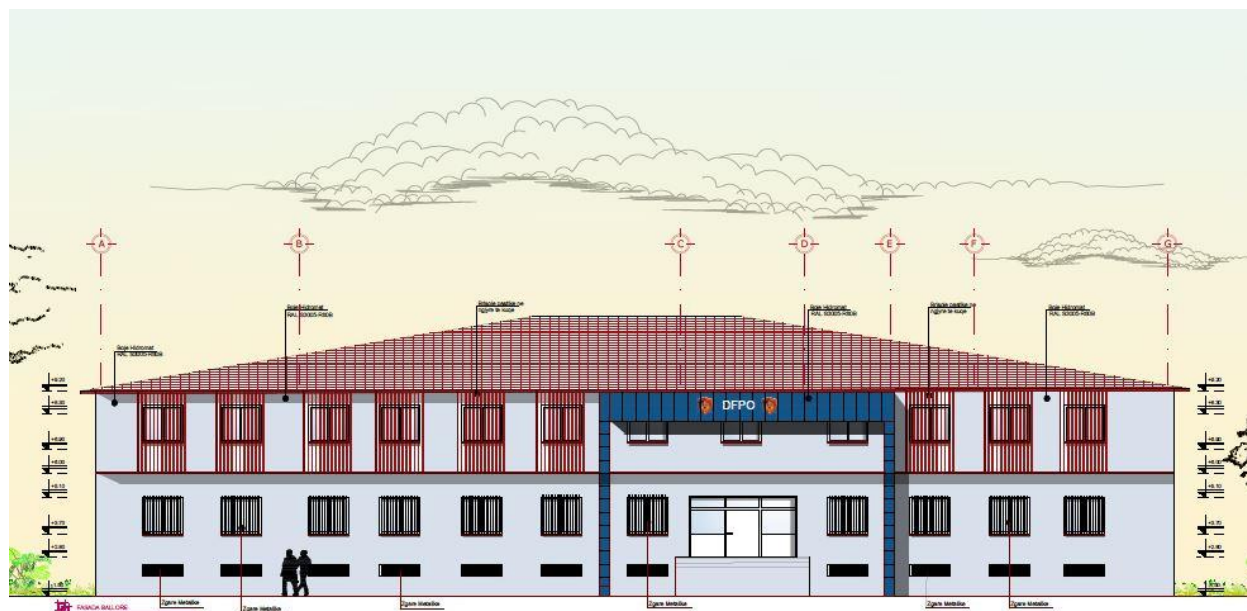


Figura 31 Fasada Jugore

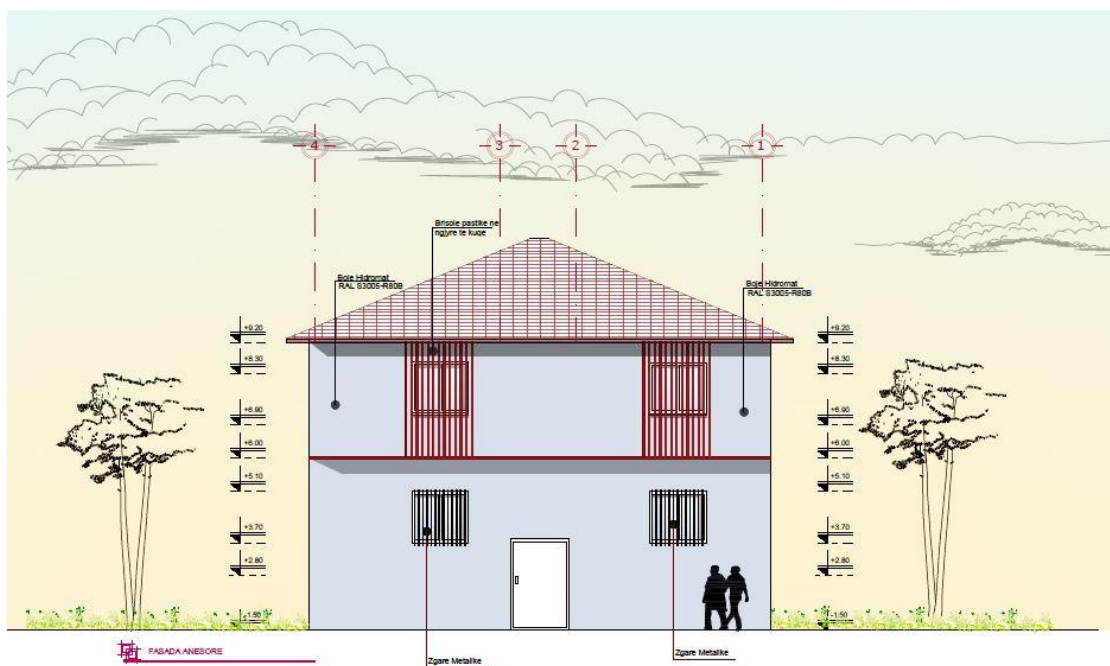
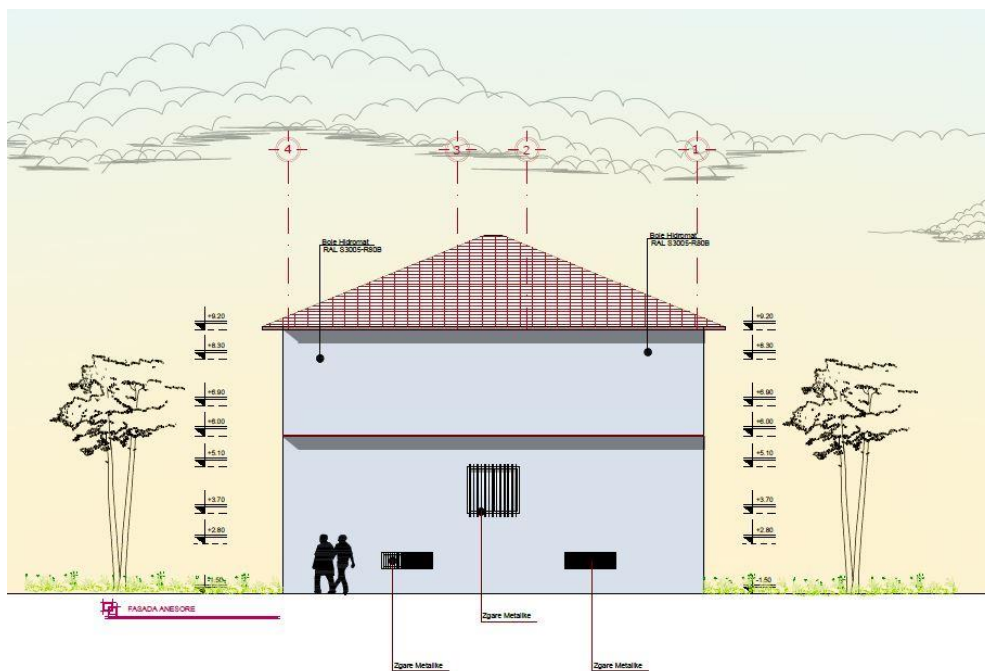
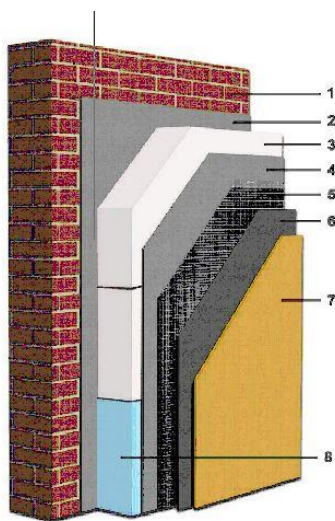


Figura 32 Fasada Perendimore dhe Lindore

9. MATERIALET E PERDORURA

MATERIALET E PERDORURA

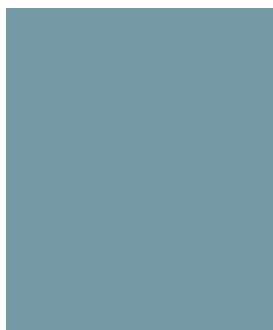


(sistemi kapotë - elementë përbërës)

1. Tulle Elizituës e
2. Kalle për ngjitjen e palsteralit
3. Panel palsteral lampakit 5cm
4. Shtrese për nivelimin dhe fiksimin e rrjetës
5. Rrjete përfurcues e me Fibra Xhami
6. Nivelim mbi rrjete
7. Suva Grafiato
8. Panel Palsteral Kundër ujit i vendosur deri 35 cm mbi nivelin e trotuarit

Figura 33 foto e sistemit kapot

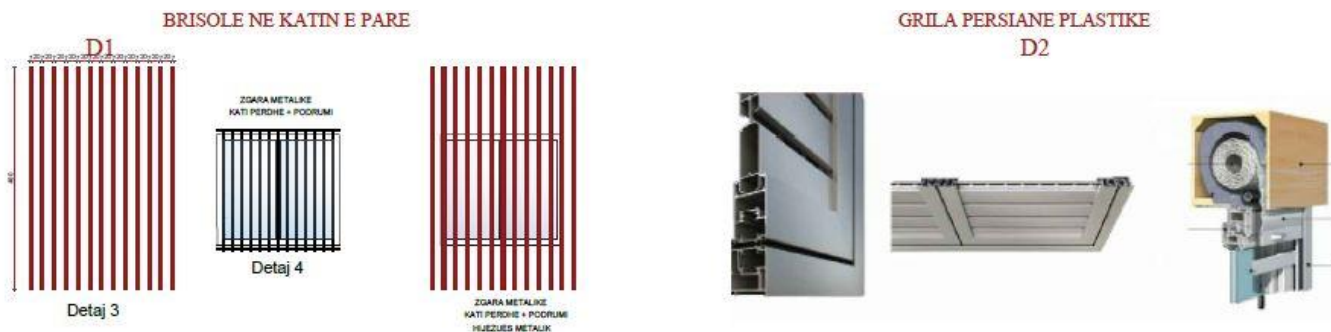
Boja hidromat e perdorur (Nr.katalogu)



SUVA

Suva e ashper ne ngjyre blu e hapur

NGJYRA : RAL 5017



Brisoleta do te perdoren si hijezues per katin e pare. Hijezuesat jane plastike te kapura ne dy panele alumini te cilat do te japin hije dhe ne katin perdhe. Ne katin perdhe per arsye te sigurise se godines do te perdoren zgara metalike te shoqeruara me grila persiane ne ngjyre te kuqe te erret ne menyre qe te kemi nje kombinim me ngjyrat e fasades.

Grilat persiane do te vendosen vetem ne katin perdhe ne menyre qe te kemi hijezim brenda hapësirave te brendshme. Ato do te jene ne ngjyre te kuqe.



Figura 34 Foto Render



Figura 35 Foto Render



Figura 36 Foto Render



Figura 37 Foto Render



Figura 55 Foto Render