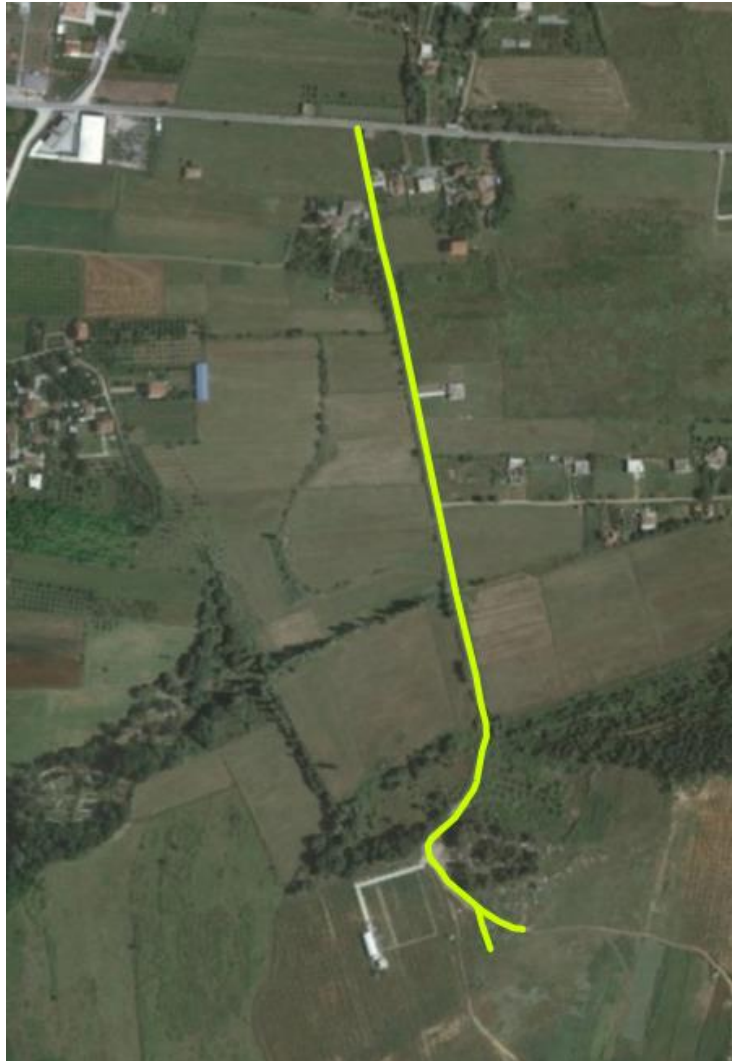


RAPORT TEKNIK

“SISTEMIM-ASFALTIM I RRUGËS SË VARREZAVE NIKËL, KRUIË”.

DREJTUSI I FIRMES “HMK CONSULTING” SH.P.K

ING.GEZIM PAJO



TIRANË 2022

HYRJE

1-Te pergjithshme

Nikla (ku përfshihet dhe fshati Zezë) ndodhet rreth 10 km ne veri te qytetit të Tiranës. Shtrihet rreth kuotes 45m mbi nivelin e detit,eshte zone fushore e kodrinore,me pjerresi te terrenit 5-15% me drejtim lindje-perendim.Ne afersi te saj ka disa kodra te vogla me lartesi 80-120m mbi nivelin e detit.

Rritja e ritmeve te zhvillimit ne vendin tone, dhe atij turistik ne veçanti, kerkojne investime te vazhdueshme si per permiresimin e rrjetit rrugor ekzistues, po ashtu edhe te ndertimit te rrugeve te reja per t’iu pergjigjur trafikut gjithmone ne rritje.

Shoqeria projektuese (konsulente) “HMK CONSULTING”shpk ne baze te termave te references (detyres se projektimit), ka kryer studim-projektimin e kesaj rruge te re, ka kaluar te gjitha fazat sipas programit te hartuar, duke filluar nga:

- Projekt idea
- Takime ne ish Komunen Nikel (sot Nj.A.Nikel)

Projekti permban:

1. Studimin e Projekt Idese
2. Studimin e Ambjentit
3. Relacionin teknik qe permban nje pershkrim te pergjithshem per zonen, te dhena mbi gjendjen ekzistuese te rruges, pershkrimin mbi hartimin e projektit, llogaritjet e shtresave rrugore, llogaritjet konstruktive, etj.
4. Specifikimet teknike
5. Vizatimet e punes si: planimetrine e pergjitheshme te ndertimit, profilin gjatesor, profilat terthore tip, planimetrite e disiplinimit te ujrave, projektin e ndriçimit, vizatimet konstruktive, te gjitha detajet dhe hollesite, etj.
6. Preventivin perfundimtar per fazen e pare te ndertimit.

Si shoqeri konsulente per hartimin e projektit jemi bazuar tek standartet dhe kushtet teknike shqiptare (keto kushte teknike shtrihen ne studimin dhe projektimin e rrugeve te reja dhe

rindertimin e rrjetit rrugor egzistues te Republikës se Shqipërisë). Per veprat e artit jemi bazuar ne kushtet teknike te projektimit per rruge te kategorise se pare.

2- KUSHTET KLIMATIKE DHE HIDROLOGJIKE

KUSHTET KLIMATIKE

Hidrologjia e krahinës së Nikles,varet së pari nga klima, së dyti nga topografia dhe gjeologjia. Faktorët klimatikë të një rëndësie parësore janë rreshjet dhe mënyra e perhapjes së tyre, lagështia, temperatura dhe era, te cilat ndikojne ne avullimin dhe transpirimin.

Faktoret klimatikë të cilët janë marë në konsiderate në analizë përfshijne:

- Temperatura e ajrit,
- reshjet dhe analiza e tyre,
- bora dhe
- era.

Të dhënat që mbështesin këtë analizë janë marë nga vendmatjet të zgjedhur dhe janë përmbledhur në tabelën 2.1

Regjistrimet klimatike nga stacionet klimatologjike mund te konsiderohen perfaqesuese te kushteve te pritura ne Nikel (përfshirë Zezën). Statistika klimatike te publikuara per periudhen nga 1942 jane permbledhur ne tabele.

POPULLSIA

Te gjitha te dhenat mbi popullsine e Nikles u dhane nga ish Komuna dhe ne detyren e projektimit. Popullsia e Niklës deri ne vitin 2012 nga te dhenat e ish Komunes eshte 10000 banore. Studiusit demografe japin te dhena te peraferta me ato te ish Komunes.

EKONOMIA

Nikla (përfshirë Zezën) renditet ne qendrat me nje zhvillim te mire ekonomik, tregtare te vendit. Jo vetem fshati Nikël dhe Zezë, por i gjithe rrethi ne teresi ka luajtur historikisht nje rol shume te rendesishem ne zhvillimin ekonomik te krejt vendit.

Ne kete zone jane te mundshme per t’u zhvilluar te gjitha aktivitetet ekonomike. Megjithate midis tyre vlen te veçohen sektore te tille si industria e prodhimit te inerteve, e mobilerise, ekonomia bujqesore.

- Rilevimi Topografik dhe Hartat Baze.

Rilevimi topografik i nevojshem eshte kryer me metoden Total- station.

Pikat topografike do te vendosen gjate procesit te rilevimit. Ato jane kunja celiku me bazament ose shenjime ne ndertime te perhershme. Nivelet e pikave topografike do te bazohen ne te dhenat Shqiptare; afersisht gjashte do te vendosen ne cdo kilometer katror ne zonat e banuara dhe cdo 300-500m pergjate rrugëve te hyrjeve.

Te gjitha hartat jane ne formate elektronike bashke me nje pale kopje te riprodhueshme.

° Jane percaktuar ndertimet e perhershme dhe te perkohshme, shkarkimi I ujrave te zeza , muret rrethuese, gardhet portat e hyrjeve, kufijte e parcelave. Jane treguar objektet ne ndertim.

° Ne planimetri jane dhene tubat kryesore, pusetat e ujrave te zeza dhe pusetat e kontrollit te shtrira ne siperfaqen e tokes.

° Jane dhene dhe percaktuar linjat e Energjise Elektrike, linjat e tensionit,shtyllat,transformatoret, lidhjet me banesat, ndricimi rrugor.

° Ne punimet topografike jane hedhur rruget dhe kalimet, dallohen rruget e shtruara dhe gjurmet e tyre.

° Mbeturinat e ngurta jane trajtuar dhe tregohen vendodhjet e kazaneve te plehrave ose vendet e hedhjeve te mbeturinave.

Rrjeti telefonik do te tregohet dhe te percaktohen linjat , kabinat telefonike etj.

Hartat e perdorura per hartimin e ketij projekti , jane ne shk.1:500,1:1000,1:2500 dhe 1:10000. Ne hartat baze te zones ne shkallen 1:1000 dhe 1:500 te siguruar nga “HMK CONSULTING” eshte hedhur azhornimi i zones me kuotat gjeodezike te zones, ka azhornim te banesave te reja te ndertuara ne kete zone ne 10 vitet e fundit.

Projekt-zbatimi eshte punuar mbi hartat e shkalles 1:500 dhe 1:2500 te marre nga Zyra e Urbanistikës.

B.SHTRIRJA GJEOGRAFIKE E RRUGES.

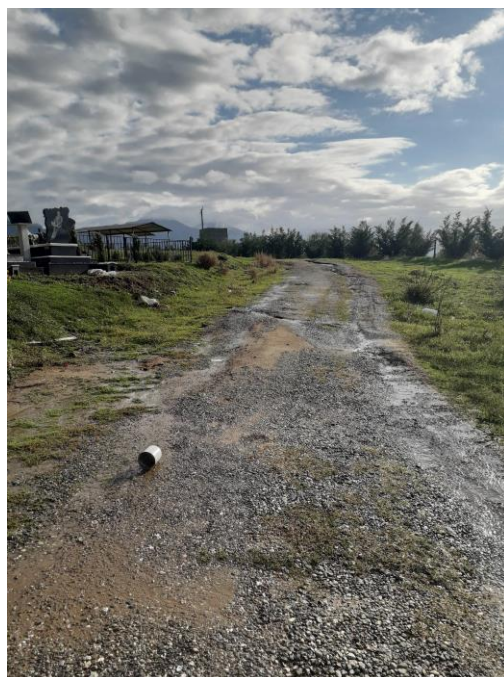
Kjo rrugë fillon në fshatin Nikël, në kryqëzimin e rrugës Nikël-Kurçaj, në skajin kufitar me fshatin Zezë të Nj.A.Nikël, përshkon një gjatësi prej rreth 800m dhe përfundon në kodrën e varrezave Nikël/ Zezë.

Rruga ekzistuese është pjesërisht e paasfaltuar dhe përgjithësisht është në gjendje të demtuar, demtime të cilat arrijnë deri në nënshtresa. Në këtë rrugë gjen pak gjurmë të asfaltit ekzistues, i cili ka degraduar totalisht si pasojë e amortizimit ndër vite, tonazhit të lartë (pasi në 2 anët e rrugës ka edhe banesa të cilat përdorin mjete të ndryshme), mungesës së veprave të artit në të gjithë gjatësinë e saj, por më shumë nga faktori kohë pasi ka shumë e shumë vite që ka qenë afaltuar pjesërisht, me shtresa asfaltike me trashësi minimale dhe nënshtresa jo të plota. Gjendja e kësaj rrugë sot është e mjaft e dëtuar, dhe për pak thuajse e pakalueshme. (referuar funksionit të kësaj rrugë, makinat e funeralit e kanë mjaft të vështirë për të kaluar. Po ashtu në disa vende rruga duhet zgjeruar, i cili është parashikuar të realizohet kryesisht në dy anët dhe tek shtufi, brenda sipërfaqes aktuale të trupit të rrugës, pranë territorit të varrezave. Zgjerimi i rrugës është edhe në vijim të politikave bashkiake, në kuadër të zgjerimit dhe shtrimit me asfalt të të gjitha rrugëve të varrezave publike të qyteteve dhe fshatrave brenda territorit të bashkisë Krugë. Aktualisht në këtë rrugë kalojnë një numër i konsiderueshëm automjeteve, si të familjarëve të zonave përreth por më shumë të disa fshatrave përreth që përdorin këtë rrugë e varreza për shërbimet e tyre funerale. Për këtë qëllim, bashkia Krugë (nëpërmjet studion së projektimit “HMK CONSULTING” shpk) ka hartuar projekt-preventivin përkatës për sistemim-asfaltimin e saj, duke e kthyer nga një rrugë të amortizuar në një rrugë me dy kalime, me parametra bashkëkohor.

Parametrat e rrugës janë:

- Numri i gjurmëve të kalimit, 2.
- Zgjerim rrugë mesatarisht 1m gjithësej, nga dy anët.
- Gjerësia e shtresës asfaltike 4.0m.
- Gjerësia e bankinave 2x0.5m.
- Gjerësia e trupit të rrugës 5.0m.
- Gjatësia e rrugës 800 m. (L1=713m, L2=48m, L3=39m)
- Shpejtësia e llogaritur e levizjes së mjeteve do të jetë 10-30km/h.
- Të gjithë sipërfaqet do të realizohet shtresë e re binderi t=5cm dhe asfaltobeton t=4cm.
- Gjithashtu është llogaritur dhe ndertimi i disa veprave të artit.

FOTO TË GJENDJES EKZISTUESE



PËR GRUPIN E PROJEKTIMIT

“HMK CONSULTING” SH.P.K

Inx.Gezim Pajo