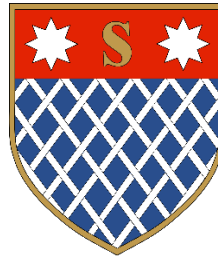


TIRANE 2023

POROSITI :



BashkiaShkoder

RAPORT TEKNIK

OBJEKTI

***RIKONSTRUKSION RRUGA JUL
VARIBOBA***

LENI-ING SH.P.K

&

ANGERBA SH.P.K

PERMBAJTJA	
VARIANTI I GJURMES	2
HYRJE	3
1 FAZA E STUDIMIT PARAPRAK DHE PROJEKT IDEA	3
2 ROJEKT-IDESE	3
2.1 OBJEKTIVAT E KETIJ STUDIMI	3
2.2 VLERESIMI I RRUGES EKZISTUESE	4
2.3 INSPEKTIMI VIZUAL I RRUGES	4
2.4 VLERESIMI TEKNIK I VARIANTEVE TE PERZGJEDHURA	7
2.5 VLERESIMI I NDIKIMIT NE MJEDIS	8
2.6 KRITERET E VLERESIMIT TE VARIANTEVE DHE MIRATIMI NGA INVESTITORI	8
2.7 <u>STUDIMI TOPOGRAFIK I GJURMES SE RE</u>	8
2.8 RIKONICIONI I TERRENIT	9
2.9 RILEVIMI I TRUPIT TE RRUGES SIPAS PROJEKTIT TE PROPOZUAR	9
3 KUSHTET KLIMATIKE DHE HIDROLOGJIKE	9
3.1 HYRJE	9
3.2 VENDNDODHJA E RRUGES	9
3.3 KUSHTET ATMOSFERIKE	9
3.4 METODA E PROJEKTIMIT PER BASENET UJEMBLEDHES	10
3.4.1 METODA RACIONALE	10
3.5 KOHA E BASHKEARDHJES (TC).	11
3.6 INTENSITETI I RESHJEVE.	11
4 KUSHTET GJEOLOGJIKE DHE GJEOTEKNIKE	11
4.1 NDERTIMI GJEOLOGJIK DHE KUSHTET HIDROGJEOLOGJIKE	11
4.2 ANALIZAT LABORATORIKE	12
4.3 KONKLUZIONE DHE REKOMANDIME	12
5 TE DHENAT DHE PARASHIKIMI I TRAFIKUT	12
5.1 VLERESIMI TRAFIKUT TREGUESIT SOCIAL EKONOMIK DHE RRITJA E TRAFIKUT	12
5.2 PERBERJA E TRAFIKUT	13
6 ANALIZA TEKNIKE E PROJEKTIT	15
6.1 STANDARTET RRUGORE DHE APLIKIMI I TYRE NE PROJEKT	15
6.2 ELEMENTET KRYESORE TE ZGJEDHUR PER PROJEKTIN	15
6.3 PLANIMETRIA	15
6.4 SEKSIONI TERTHOR TIP	15
6.5 PJERRESIA GJATESORE E RRUGES	15
6.6 PJERRESIA TERTHORE E RRUGES	16

RAPORT TEKNIK
Objekti _ Rikonstrukcion Rruga "Memej"

VARIANTI I GJURMES

Gjurma e kësaj rruge është pasqyruar qartësisht në projekt-zbatimin e këtij investimi.



RAPORT TEKNIK
Objekti _ Rikonstruksion Rruga "Memej"

HYRJE

Operatori ekonomik LEN-ING shpk ka kryer projektin per objektin: Rikonstruksion Rruga "Memej", referuar kontratës përkatëse me Bashkia Shkoder, Lagja 2, Bashkia Shkodër. Ky rikonstruksion konsiston në ndërhyrjen në rrugën " Memej". Ky segment ndodhet ndërmjet 2 rrugëve kryesore, "Fahri Ramadani" dhe "Nazmi Kryeziu". Përgjithësisht përgjatë kësaj zone ka banesa 2-3 katëshe, të cilat shërbejnë si objekte banimi. Me një sipërfaqe 1400 m2 e gjatësi afersisht 225 ml, rrugë ti shërbejnë rreth 100 banorëve.

Ky projekt ka parashikuar ndërtimin nga e para e të gjithë elementeve të nevojshëm për krijimin e kushteve optimale në shërbim të komunitetit.

Projekti dhe preventivi për fazën e zbatimit do të hartohen në tërësi duke përfshirë si infrastrukturën rrugore ashtu dhe infrastrukturën nëntokësore rrjeti i kanalizimeve KUB, ujësjellës, ndriçim, etj.).

Rikonstruksioni i rrugës synon krijimin e hapësirave më miqësore për funksionimin e kësaj zone bashkëkohore

Detyra e Projektimit dhe Objektivat e Raportit Teknik

Detyra kryesore e projektit është që të kryeje studimin e alternatives me te leverdisshme dhe projektin e plote te zbatimit te asfaltimin e rruges , i cili duhet te ofroje:

- Shërbim të cilësive të larta (lidhet me shpejtësinë e lëvizjes së mjeteve dhe sigurinë e përdoruesve në rrugë)
- Jetëgjatësi (lidhet me studimin e shtresave rrugore, strukturave, studimin hidraulik dhe studimin gjeologjik)
- Rruajtje të mjedisit

Qëllimi i projektit konsiston në përmirësimin e mjedisit urban dhe në mënyrë të veçantë të kthimit në një rrugë me standardet e duhura në shërbim të komunitetit. Ndërhyrja në rrjetin nëntokësor, mbitokësor, ujësjellës, etj., rrit cilësinë dhe sigurinë e jetës së banorëve. Rikonstruksioni i rrugëve, blloqeve të pallateve dhe rrugicave (karakteristikë e qytetit) mbetet objektivi punës edhe për vitet në vazhdim. Realizimi i projektit të zbatimit duhet të sigurojë respektimin e standardeve si dhe të praktikave më të mira ndërkombëtare.

Me zbatimin e këtij projekti do të përfitohen rreth:

- 1400 m2 sipërfaqe rrugë e rikualifikuar/asfaltuar
- 250 ml kanalizime KUB të rikonstruara; Ndriçim, Sinjalistikë e plotë për lëvizshmërinë;
- 100 banorë përfitojnë;

Bashkia Shkoder ka kërkuar gjithashtu një variant ekonomik nga LENI-ING për studimin dhe projektimin e këtij segmenti rrugor.

1 FAZA E STUDIMIT PARAPRAK DHE PROJEKT IDEA

2 PROJEKT-IDEA

Në këtë fazë Konsulenti ka patur parasysh grumbullimin dhe rishikimin e të dhënave ekzistuese të marra nga inspektimet në terren dhe nga studimet e mëpareshme në bashkëpunim me Autoritetet lokale. Pas grumbullimit të këtyre të dhënave baze, u bë ekzaminimi i tyre dhe u pasurua me informacione shtesë.

2.1 OBJEKTIVAT E KETIJ STUDIMI

Në mënyrë më të përmblodhur më poshte do të trajtojmë Objektivat e studimit paraparak dhe projekt-idese:

RAPORT TEKNIK

Objekti _ Rikonstrukcion Rruga "Memej"

- Analiza lidhur me gjendjen e infrastruktures rrugore.
- Vleresimi nga pikepamja tekniko-ekonomike i investimit.
- Studimi i Varianteve te ndertimit dhe zgjedhja e variantit me te mire mbi bazen e disa kriterëve.

Per realizimin e ketyre objektiveve u trajtuan ne menyre te detajuar:

2.2 VLERESIMI I RRUGES EKZISTUESE

Vleresimi i gjendjes se rruges ekzistuese u krye sipas ketyre hapave:

- **Inspektimi vizual dhe klasifikimi i gjendjes se rruges ekzistuese**
- **Vleresimi i rezultateve të inspektimit**

2.3 INSPEKTIMI VIZUAL I RRUGES

Qëllimi i inspektimit vizual ishte të vlerësonte kushtet e përgjithshme të rrugës ekzistuese me qëllim përcaktimin e kategorisë së rrugës së propozuar, përmirësimin e kushteve të trafikut dhe rritjen e sigurisë dhe të komoditetit të përdoruesve të rrugës.

Gupi i projektimit ka organizuar disa vizita ne terren per te vleresuar gjendjen e rruges ekzistuese dhe gjurmes se re te propozuar.

Pamja e renduar e rruges ishte nje element e tregues baze per te vleresuar gjendjen e paketes ekzistuese te shtresave. Difektet apo mangesite e rruges mund te jene pasoje e faktoreve te ndryshem. Situata e keqe e trasese, gjendja e degraduar e kullimeve dhe drenazheve, relieve fushor japin nje ide te qarte per standartin aktual te kesaj rruge.

Fotot e meposhtme japin pamje te pjeseshme te terrenit dhe fragmente te rruges ekzistuese:



RAPORT TEKNIK
Objekti _ Rikonstruksion Rruga "Memej"



RAPORT TEKNIK

Objekti _ Rikonstruksion Rruga "Memej"

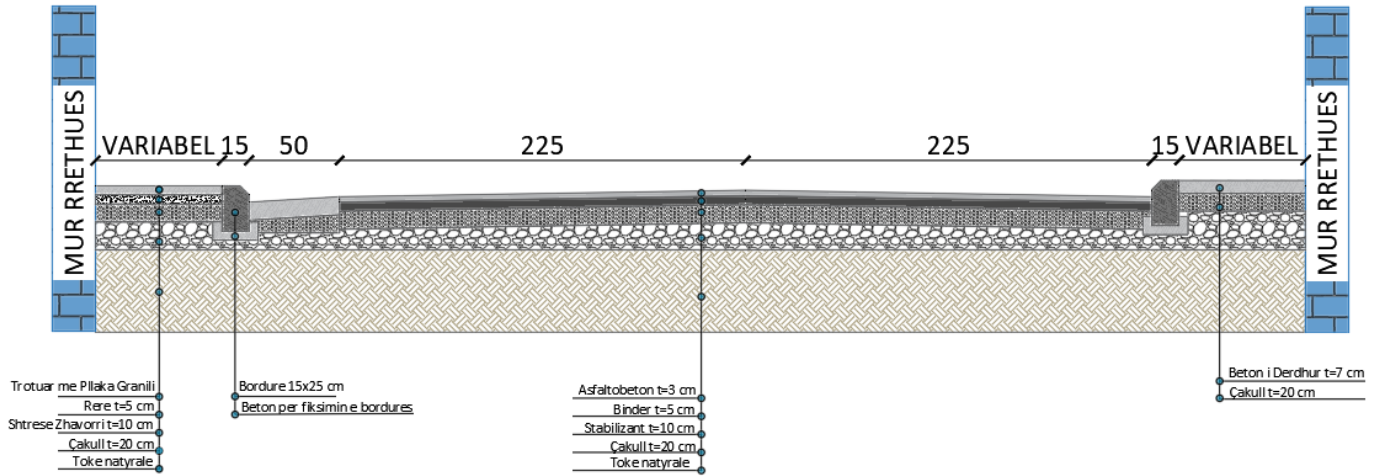


Ne perfundim te inspektimit vizual te rruges u arrit ne konkluzionet e meposhtme:

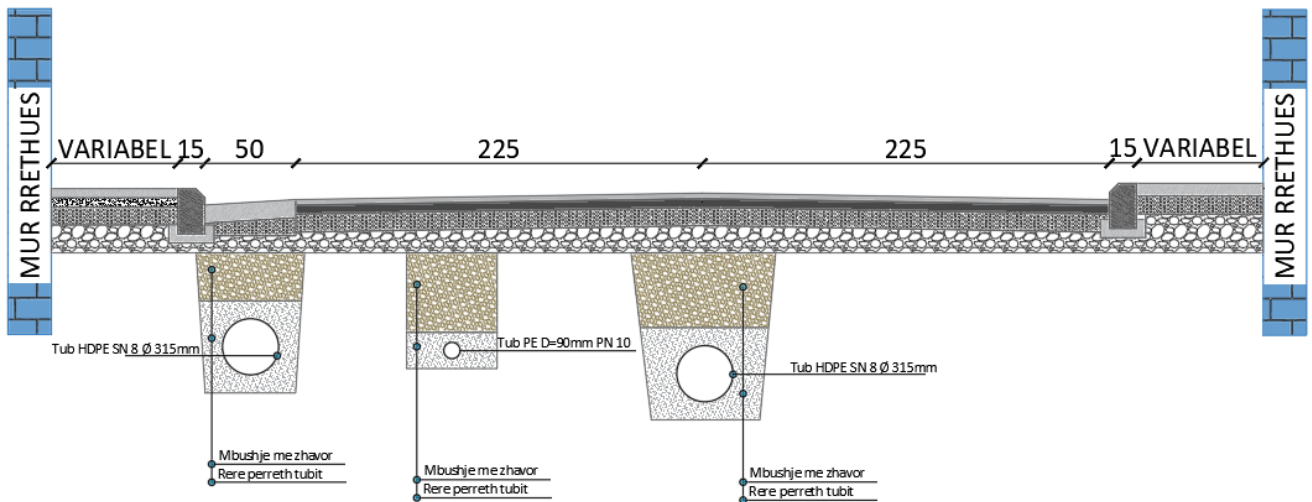
- o Rruga ekzistuese eshte ne gjendje te renduar ku mungojne thujse plotesisht shtresat rrugore. Klasifikohet si rruge jashte standartit per arsye se mungon mirembajtja e elementeve te rruges.
- o Sinjalistika rrugore mungon plotesisht duke shtuar rrezikun per aksidente, prandaj do te projektojme nje sinjalistike me elemente minimaliste horizontale dhe vertikale, sepse buxheti eshte i limituar.
- o Per realizimin e projektit (e investimit te parashikuar) nuk do të bëhën shpronesime te pjesshme ne dy ane te rruges, rruga me gjatesi totale 217 metra.
- o **Profili terthor Tip 1**, do te aplikohet ne aksin 1 te rruges me nje gjeresi te shtresave asfaltike 5m, me trotuar ne ne anen e majte me pllake dhe me trotuar ne krahun e djathte me beton te derdhur, me nje gjeresi variabel. Ky profil do te aplikohet me shtresa 20cm shtrese çakelli, 10cm shtrese stabilzanti, 5cm shtrese binderi dhe 3 cm shtrese asfaltobetoni.
- o Pjerresia gjatesore e rruges eshte relativisht e vogel, ajo varion duke arritur nje pjerresi maksimale gjatesore 0.2 %, per shkak te relievit ne te cilen shtrihet ajo.
- o Nderhyrjet ne kete objekt do i pershtaten gjurmes ekzistuese dhe do te tentohet te mos kemi zgjerim për të bërë shpronesim për shkak të ketij investimi.

RAPORT TEKNIK
Objekti _ Rikonstrukcion Rruga "Memej"

PROFILI TERTHOR TIP



PROFILI TERTHOR TIP



2.4 VLERESIMI TEKNIK I VARIANTEVE TE PERZGJEDHURA

Perzgjedhja e Varianteve u be mbi bazen e te dhenave topografike te zones te marra nga hartat ekzistuese shk. 1:25000 si edhe atyre në google, dhe së fundi edhe nga rilevimi faktik.

Standarti i rruges u perzgjodh mbeshtetur ne Standartin ne fuqi (vitit 2001) dhe ne propozimin e bere nga Bashkia Shkoder ne takimet neper te cilet eshte diskutuar variantet paraprake te projekt idese të diskutuara gojarisht dhe me email me personelin teknik, per nje standart te permiresuar te parametrave te saj.

RAPORT TEKNIK

Objekti _ Rikonstruksion Rruga "Memej"

2.5 VLERESIMI I NDIKIMIT NE MJEDIS

Fillimisht u studiuua profili socio-ekonomik i zones mbi te cilen do te kete ndikim projekti. Ky profil perbehet nga te dhena per numrin e popullsisë, fuqise punetore, shtrirja e vendbanimeve, perdorimi tokes, Te gjitha keto jane trajtuar ne menyre me te detajuar mbi bazen e tre elementeve kryesore mjedisore te tille si:

- **Mjedisi Fizik**(gjeologjia, topografia, klima dhe meteorologjia, siperfaqja dhe ujerat nentokesor, hidrologjia dhe cilesia e rrjedhave ujore te siperme dhe te poshtme, etj.)
- **Mjedisi Biologjik** (flora, fauna, speciet e rralla ose ne zhdukje, zona te rendesishme natyrore dhe habitate te ndjeshme perfshire ketu parqe ose zona te mbrojtura etj, specie me rendesi tregtare dhe specie te rrezikshme, etj.)
- **Mjedisi Socialo-ekonomik** (perdorimi i tokes, vendbanimet e njerzve, furnizimi me uje dhe perdorimet e ujit, modelet e vendbanimeve te reja, modelet e transportit, trashegimia kulturore, etj.)

2.6 KRITERET E VLERESIMIT TE VARIANTEVE DHE MIRATIMI NGA INVESTITORI

Per te gjykuar variantet e studiuara, pervec realizimit nga ana teknike te standartit per kategorine e kerkuar te rruges, eshte e nevojeshme marrja ne konsiderate e disa kriterëve kryesore prej te cilave varet zgjedhja e variantit me te mire per ndertim.

Kriteret kryesore mbi te cilen u vleresuan Variantet jane:

Kriteri Ekonomik:

- o Koeficienti ekonomik i kthimit;
- o Kosto e ndertimit;
- o Shpronësimet.

Kriteri Social Ekonomik:

- o Niveli i zhvillimit ekonomik
- o Lehtështë e levizjes per banoret e zones;
- o Ruajtja e strukturës së vendbanimeve ekzistuese.

Kriteri Teknik:

- o Traseja e rrugës me elementet teknike brenda ose sa me afer standarteve;
- o Kushtet më të favorshme për ndertim;
- o Pengesat gjatë ndertimit.
- o Kosto e mirembajtjes gjate shfrytezimit

Kriteri Mjedisor:

- o Traseja e rrugës qe duhet te minimizoje impaktin negativ në lidhje me biodiversitetin dhe ndikimi ndaj kulturave bujqësore e frutore gjatë ndertimit dhe operimit.
- o Konsultimi me Publikun dhe masat mbrojtese e lehtesuese per mjedisin.

Mbi bazen e ketyre Kriterëve kryesore u gjykua per anet pozitive dhe negative te secilit Variant. Ne diskutimin teknik u gjykua, qe gjerësia e shtreses asfaltike te jete me gjerësi tapeti b=5m per Aksin 1 sipas detajeve qe jane paraqitur ne Projektin e Zbatimit.

FAZA Projekt Zbatimi

2.7 STUDIMI TOPOGRAFIK I GJURMES SE RE

RAPORT TEKNIK

Objekti _ Rikonstruksion Rruga "Memej"

2.8 RIKONICIONI I TERRENTIT

Menjehere pas marrjes se detyres grupi i personelit topografik kreu nje rikonjcion te pergjithshem te terrenit. Qellimi i rikonjucionit eshte per tu njohur me terrenin por edhe per te gjetur pikat e triangolacionit dhe reperat shteteror me te cilat do te behet lidhja ne kuote absolute me sistemin koordinativ shteteror.

Rruga ne fjale do te kaloje ne nje trase te njohur, pasi rruga ekzistuese qe perdoret nga banoret ka te percaktuar mire gjurmen, si dhe zoteron shtresa me cakell e zhavorr natyror pjeserisht, ne pjesen me te madhe te gjurmes se saj. Gjithastu aksi i rruges se re, do jete mbi ate te gjurmes ekzistuese, me rakordime te vogla.

2.9 RILEVIMI I TRUPIT TE RRUGES SIPAS PROJEKTIT TE PROPOZUAR

Rilevimi i terrenit egzistues ne te cilin do te kaloje varianti i propozuar i rruges u be nga stafi topografik i zyres. Pajisjet qe u perdoren jane:

- **GPS Soker GRX2 Topcon Gr5,**

Grupi topografeve realizuan matjet topografike te terrenit ekzistues ku kalon varianti i propozuar. Matjet u kryen ne shkallen 1:1000 dhe per zona te veçanta 1:500. U maten te gjithë elementet e terrenit si rruge, kanale, bankina, ndertime, rrethime pronash, etj.

Te gjitha matjet u paraqiten ne format dixhital "DWG", ne kuote absolute dhe koordinata shteterore.

3 KUSHTET KLIMATIKE DHE HIDROLOGJIKE

3.1 HYRJE

Qellimi kryesor i ketij studimi eshte te jape, te dhenat hidrologjike dhe meteorologjike te nevojshme per projektimin e segmentit rrugor. Studimi eshte ndare ne dy pjese. Ne pjesen e pare trajtohen te dhenat meteorologjike, ndersa ne pjesen e dyte te dhenat hidrologjike.

3.2 VENDNDODHJA E RRUGES

Objekti: Rikonstruksion Rruga "Memej", i perket Rajonit 1, Bashkise Shkodër, qe kufizohet me rrugen " Lamijej " ne jug dhe rrugen "Selim Çoba" ne veri. Kjo rrugë ka kryesisht banesa 1-2-3 katëshe. Me një sipërfaqe 600 m², gjatesi 217 ml në total rruga i shërben rreth 10 familjeve.

Ky projekt ka parashikuar ndërtimin nga e para e të gjithë elementevë të nevojshëm për krijimin e kushteve optimale në shërbim të komunitetit.

Projekti dhe preventivi për fazën e zbatimit do të hartohen në dy faza duke përfshirë si infrastrukturën rrugore ashtu dhe infrastrukturën nëntokësore (kanalizime K.U.B.-rrjeti i kanalizimeve të ujrave të bardha i cili do të jetë i mbyllur, kanalizime K.U.Z.- rrjeti i kanalizimeve të ujrave të zeza), furnizim me ujë të pijshëm, trotuare, ndriçimi, etj.). Rikonstruksioni i kësaj rruge synon në krijimin e hapësirave më miqësore e bashkëkohore për funksionimin e kësaj zone.

Përfituesit direkt të projektit janë 50 banorët e zonës.

3.3 KUSHTET ATMOSFERIKE

RAPORT TEKNIK

Objekti _ Rikonstruksion Rruga "Memej"

Temperatura maksimale absolute e marre nga Stacionet meteorologjike perkatse eshte 39.5 °C regjistruar ne Korrik. Temperatura minimale absolute e marre nga keto Stacione eshte -16.7 °C regjistruar ne Shkurt. Vlera mesatare e temperaturave gjate vitit e marre ne Stacionin me te afert eshte 16.3 °C.

Rreshjet ne kete zone jane kryesisht ne formen e shiut por mund te jene shpesh edhe ne forma te tjera si breshër, borë, mjegull ose vesë.

Nga pikepamja e shperndarjes se reshjeve zona konsiderohet heterogjene. Reshjet jane te perqendruara ne periudhen e ftohte te vitit kur sasia mesatare e reshjeve eshte rreth 75% e sasise vjetore te tyre.

Nentori eshte muaji me sasine me te madhe te reshjeve. Qershori dhe Korriku jane muajt me sasine me te ulet te reshjeve.

Sasia maksimale e reshjeve varion nga 127.5mm ne Qershor ne 474.2 mm ne Nentor.

Reshjet e debores ndeshen me se shumti ne periudhen nga dhjetor-shkurt, ndersa gjate periudhave te caktuara krijohen edhe shtresa debore te konsiderueshme. Densiteti mesatar i reshjeve te debores eshte 0.13 g / cm³. Trashesia e shtresave te debores varet nga lartesia nga niveli i detit.

Shpejtesia e eres dhe drejtimi i saj variojne ne varesi te kushteve fiziko-gjeografike te terrenit. Shpejtesia maksimale e eres per nje periudhe 50 vjet eshte 30m/s

3.4 METODA E PROJEKTIMIT PER BASENET UJEMBLEDHES

Percaktimi i prurjes llogariteset per veprat drenazhuese terthore (nder shume metoda tashme ekzistuese) bazohet ne metoden Racionale. Metoda e vleresimit te rrjedhjes bazohet ne konsideratat fizike te rrjedhjes te shkaktuara nga reshjet dhe mbajne parasysh parametrat specifike te pellgut shimbledhes.

Parametrat e pellgut shimbledhes percaktohen nga hartat topografike te disponueshme. Per projektimin e kesaj rruge jane perdorur hartat topografike me shkalle 1 : 25 000.

Parametrat e pellgut shimbledhes te percaktuara nga hartat jane : siperfaqja e pellgut, gjatesia e rrjedhes kryesore, pjerresia mesatare e rrjedhes kryesore, pjerresia mesatare e terrenit dhe siperfaqet e pyllezuara.

3.4.1 METODA RACIONALE

Nje nder ekuacionet e perdorur zakonisht per percaktimin e pikut te rrjedhjes ne pellgje shimbledhes te vegjel eshte formula Racionale:

$$Q = 0.278.C.I.A. (ARF)$$

ku :

Q = Prurja e pikut ne struktura drenazhuese

C = koeficienti i rrjedhjes pa permasa

A = siperfaqja e pellgut shimbledhes

I = intensiteti i reshjeve , nga kurba IKP

(ARF) = faktori reduktues sipas siperfaqes.

Per pellgjet ujembledhes duhet marre parasysh edhe variacioni hapsinor ose gjeografik i reshjeve.

Shnderimi i reshjeve pikesore ne reshjet e siperfaqes merren parasysh duke perdorur faktorin e reduktimit sipas siperfaqes (ARF).

RAPORT TEKNIK

Objekti _ Rikonstruksion Rruga "Memej"

3.5 KOHA E BASHKEARDHJES (T_c).

[Koha qe i nevojitet ujit te vije nga pika me e larget deri te seksionin qe nevojitet].Ka disa metoda per percaktimin e kohes se bashkeardhjes. Nje nder to eshte edhe formula e Bransby – Williams.

$$T_c = (0.615)(L) / [(A^{0.1})(S^{0.2})]$$

ku:

T_c = koha e bashkeardhjes

L = gjatesia e shtratit kryesor

A = siperfaqja e pellgut shimbledhes

S = pjerresia e shtratit kryesor

3.6 INTENSITETI I RESHJEVE.

Reshjet, bashke me karakteristikat e pellgut shimbledhes, percaktojne prurjen e ujit, mbi te cilen do te mbeshtetet permasimi hidraulik i veprave te artit per largimin e ujit nga traseja e rruges. Ndonese intensiteti i reshjeve ndryshon gjate ngjarjes se rebeshit, shumica e procedurave te perdorura ne percaktimin e prurjes maksimale, bazohen ne intensitetin i cili percaktohet si raporti ndermjet sasise se reshjeve me kohezgjatjen e tyre dhe jepet kryesisht ne njesine milimeter per ore. Per lehtesi veprimi, ndertohen kurbat qe paraqesin vartesine intensitet, kohezgjatje dhe perseritje.

4 KUSHTET GJEOLGJIKE DHE GJEOTEKNIKE

Objekti i studimit gjeologjik dhe gjeoteknik eshte percaktimi i karakteristikave fiziko mekanike te dherave dhe shkembinjve qe takohen ne zonen ku kalon rruga. Te dhenat e marra nga punimet fushore dhe ato laboratorike kane sherbyer per te realizuar projektin e rruges, mureve mbajtes/prites dhe pjeseve te tjera te projektit te kesaj rruge. Ne kete studim do te percaktohen gjithashtu edhe vendet dhe karakteristikat e materialeve te ndertimit qe jane te nevojshme per ndertimin e kesaj rruge.

Shkurtimisht raporti shqyrton ceshtjet e meposhtme te cilat jane te mbeshtetura me punimet gjeologjike:

- Jane rishikuar te gjitha punimet e meparshme gjeologjike te kryera nga autore te tjere vendas te cilat jane kryer per qellime te tjera por kane vlera njohese. Jane marre parasysh te gjitha studimet e botuara dhe te pa botuara per zonen ne fjale.
- Jane studiuar punimet gjeologjike te vjetra qe jane kryer ne afersi ose ne kete zone, hartat gjeologjike dhe gjeomorfologjike te zones.
- Jane kryer punime te ndryshme sipas programit te hartuar me siper, por te kombinuar dhe me punimet ekzistuese te cilat jane shume te rendesishme per te kuptuar fenomenet gjeologjike qe kane ndodhur ne zhvillimin e historikut gjeologjik te kesaj zone.
- Nje rendesi te vecante kane dhe testimet ne laborator te kampioneve te marre ne terren nga shpimet dhe gropat.

4.1 NDERTIMI GJEOLGJIK DHE KUSHTET HIDROGJEOLGJIKE

Ne kete kapitull trajtohen ceshtjet qe lidhen me perberjen gjeologjike te zones duke shfrytezuar punimet ekzistuese dhe punimet e kryera ne terren nga stafi i zyres. Ne terren jane kryer matje per ndertimin e hartes gjeologjike 1:25000 dhe per ndertimin e prerjes gjeologjike litologjike te detajuar 1:1000/1:100. Bazuar ne punen e kryer ispektuese kushtet gjeologjike te kesaj rruge jane vlersuar te pranueshme per ndertimin e

RAPORT TEKNIK

Objekti _ Rikonstruksion Rruga "Memej"

shtresave te bazes dhe shtresave asfaltike, meqenese kjo rruge perdoret prej shume vitesh si rruge urbane ne sherbim te kesaj

4.2 ANALIZAT LABORATORIKE

Per kete rruge bazuar ne arsyetimin e pikes 3.1 te mesiperme nuk jane kryer testime laboratorike.

4.3 KONKLUZIONE DHE REKOMANDIME

Rruga e ekzistuese kalon ne nje zone me relief fushor perderisa edhe pjerresia gjatsore nuk i kalon 2.29%.

Gjate inspektimit (relivimit dhe punimeve fushore) te kryer per studimin gjeologjik dhe gjeoteknik te kesaj rruge nuk jane konstatuar fenomene te levizjeve masive te masave dherore ose shkembore qe te kercënojne qendrueshmerine e trupit te rruges.

Ne zonen e studiuar takohen depozitimet shkembore nga Neogjeni deri ne Kretasikun e siperm. Depozitimet e kuateranit perfaqesohen nga suargjila, surera, rera dhe me rralle zhavore.

Problemet kryesore gjeoteknike qe duhen zgjidhur ne kete segment rrugor jane:

- a) Nuk kemi skarpata per te zgjidhur.
- b) Nuk ka mbushje me lartesi te madhe.

Materialet e ndertimit per mbushjet e ndryshme si edhe per prodhimin e asfalteve dhe betoneve do te merren ne afersi te kesaj rruge. Nje mundesi tjetër eshte marrja e materialeve zhavorore. Keto materiale jane testuar dhe plotesojne kerkesat e projektit per mbushjet e ndryshme qe do te kryhen per ndertimin e kesaj rruge. Ne fazen e ndertimit te rruges eshte e domosdoshme qe materialet e ndertimit te studiohen me hollesisht per karierat qe do te vendose ndermarja e zbatimit te punimeve gjithmone duke u aprovuar nga supervizori i punimeve.

Bazuar ne studimet fushore dhe ato laboratorike variantet e propozuara nga grupi i projektimit kane pothuajse të njëjtat kushte gjeologjike inxhinierike.

5 TE DHENAT DHE PARASHIKIMI I TRAFIKUT

5.1 VLERESIMI TRAFIKUT TREGUESIT SOCIAL EKONOMIK DHE RITJA E TRAFIKUT

Konsulenti analizoi treguesit social ekonomik ne Shqiperi ne menyre qe te parashikonte rritjen ne vend te trafikut.

Treguesit kryesore social-ekonomike qe jane marre ne konsiderate gjate kryerjes se analizave jane renditur me poshte:

- GDP (Produkti Vendas Bruto)
- Demografia
- Motorizimi

Konsulenti vleresoi rritjen e GDP per nje periudhe prej 25 vitesh duke u bazuar ne studime e dokumente te mepareshme. Kjo rritje eshte ne pajtim me parashikimin e bere nga konsulente te ndryshem si dhe nga FMN, Banka Boterore etj.

Bazuar ne lidhjen midis GDP me normen e motorizimit, konsulenti ka llogaritur se si do te ndryshoje niveli i trafikut ne te ardhmen. Ne kete kuader parashikohet qe mjetet private mendohet qe gjate periudhes 2016-2041 te rriten me 1.6 here. Nje rol te rendesishem per kete rritje do të luajnë sidomos zhvillimi i bujqësisë dhe industrisë së punimit, zhvillimi i turizmit, etj.

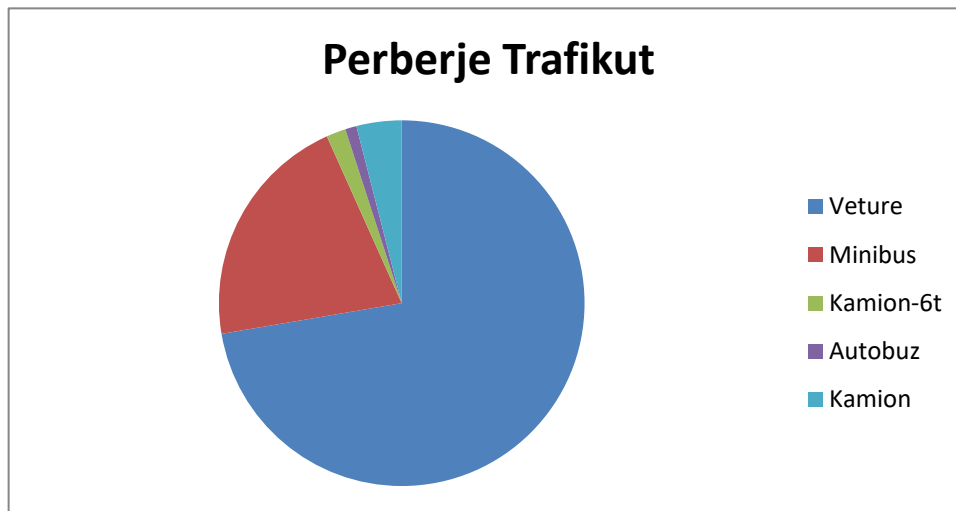
5.2 PERBERJA E TRAFIKUT

Gjate periudhes se hartimit te Projekt – Idese u be matja e trafikut qe kalonte ne kete rruge gjate nje jave si edhe kategorizimi i mjeteve dhe vleresimi i tyre ne perqindje kundrejt totalit.

Me poshte paraqitet tabela krahasuese dhe grafiku i perberjes se mjeteve te trafikut.

Tabela 7.2 Perberja trafikut

Autovetura	Mikrobuz	Kamion mbi 6t	Kamion mbi 12	Autobuz
91.3%	3.8%	2.8%	0.8 %	1.3%



Projektimi i paketes se shtresave rrugore sipas metodes Aashto
Metoda AAsho bazohet ne llogaritjen e trashesise se shtresave ne principin e numrit strukturor.

Intensiteti I levizjes ne te dy rastet eshte I lehte me 350 mjete njesi, 10 ton ne aks ne 24 ore. Ky intesitet levizjeje I korrespondon trafikut te rend si automjet tip autobuse etj. Pritja mesatare vjetore pranohet 3%, ndersa jetegjatesia 20 vjet.

ESAL/dite/vije kalimi=350 mjete njesi-100 kN (Equivalent single axial load) sipas KTP-2001

Periudha e projektimit (Shperndarja sezonale) pranohet uniforme.

Periudha e projektimit pranohet e barabarte me 20 vjet.

Faktori I rritjes se trafikut do te ishte 26.87

$$C = \frac{[(1 + g)^n - 1]}{g} = \frac{[(1 + 0,03)^{20} - 1]}{0,03} = 26,87$$

Vleresimi ESAL ne vit do te jete I barabarte:

$$1 * 350 * 365 * 26.87 = 3,43 * 10^6 \text{aksenjesiprej}100kN$$

Konvertimit te trafikut ne 80Kn me rregullin e fuqise se 4.5 :

$$VleresimiiESAL = (100/80)^{4,5} * 3,43 * 10^6 = 9,36 * 10^6 \text{aksenjesi}80kN$$

Percaktojme indekset e sherbimit:

RAPORT TEKNIK

Objekti _ Rikonstruksion Rruga "Memej"

PSI0 → fillestare → Pranohen 5 (Shkalle demtimi)

PSIf → perfundimtare → Pranohen 2,5

(sepse sipas AAShto 1993 PSI0-PSIf=2-3. E pranojme 2,5)

Besueshmeria. R=85% (sepse trafiku eshte sipas (0,1-5)*106 te cilit i korrespondon R=85% nga tabela e dhene ne per Projektimi Strukturor i Shtresave Rrugore Asfaltike.

Devijimi standart reduktohet nga 0,35-0,45

Pranojme S0 = 0,45 e pranojme vete ne baze te rekomandimeve te AAShto. Ndersa Zr=1.037. Koeficienti korigjues eshte 10 ne fuqi (Zr xS0). Duke bere veprimet per devijimin e vleres se trafikut me kete koeficient do te marrim vleren qe aplikohet ne ekuacionin logaritmik, E(8.2).

Ne ekuacionin logaritmik merret ne konsiderate edhe gjendja e bazamenti ekzistues të rrugës , e cila aktualisht është me një shtresë zhavorri. Por gjate hapjes se kanalit të ujravë të zeza, kjo shtresë do të germohet dhe pastaj do të ngjishet. Sidoqofte në këtë taban të perpunuar e kemi marrë të kategorisë së dyte S2 me CBR=4%.

Modulit E te bazamentit

$$M_r = 10,3 * CBR = 41.2 \text{ Mpa}$$

Per shtresat granulare koeficienti i drenimit eshte i barabarte me 1

Me tej do te percaktojme numrin strukturor sipas formule se meposhteme:

$$\log W_{8.2} = Z * S^0 + 9.36 * \log_{10}(SN + 1) + \left[\frac{\log_{10} \left[\frac{PSI_0 - PSI_f}{4.2 - 1.5} \right]}{0.4 + \left(\frac{1094}{(SN+1)^{5.19}} \right)} \right] + 2.32 * \log_{10} M_R - 8.07$$

Me anë të ketij ekuacioni bëjmë kontrollin ezgjedhjes se shtresave dhe na rezulton se për vleren e projektuar trafikut për 20 vjet zgjedhja e shtresave është projektuar në menyren e duhur.

Shtresa asfaltike është 38 cm e ndarë, 3 cm tapet me asfaltoi beton dhe 5 cm binder, ndersa baza me trashesi 10 cm si stabilizant dhe shtresen e nenbazes e kemi 20 cm/40cm me zhavor natyral apo cakell mali. Zhavori eshte me granulometri nga 0-50mm.

LLOGARITJA E PAKETES SE SHTRESA VE ME E KUACIONIN LOGARITMIK		
Nr	PERSHKRIMI I FAKTOREVE TE E KUACIONIT	
1	w18	9,360,000.0
2	FR	2.937649652
3	w18 kor	27,496,400.7
4	Log (E18) (VLERA E E KUACIONIT M)	7.439275849
5	Z	-1.04
6	S0	0.45
7	Z*S0	-0.468
8	PSI0-PSIf	2.5
9	(Log(PSI-PSIf)/2.7)/(0.4+(1094/(SN+1) ^{5.19})	-0.083559313
10	SN	66
11	9.36*Log(SN+1)	17.09206015
12	2.32*Log (MR)	3.746561541
13	CBR ne %	4
14	MR=10.3*CBR	41.2
15	Konstante e ekuacionit	-8.07

16	VLERA E EKUACIONIT D	12.21706238
----	----------------------	-------------

Edhe me aplikimin e metodës grafike sipas normave AASHTO arrijme ne rezultat te perafert.

6 ANALIZA TEKNIKE E PROJEKTIT

6.1 STANDARTET RRUGORE DHE APLIKIMI I TYRE NE PROJEKT

Per studimin e rruges nje rendesi te vecante ka standarti dhe kriteret e projektimit. Per kete qellim jemi mbeshtetur ne Termat e References dhene nga investitori si dhe kerkesave per aplikim te standartit te projektimit te modifikuar per rruge te Kat.V-C3 miratuar ne Dhjetor 2001.

Gjeresia e pjeses se asfaltuar te rruges eshte 4.5 m, referuar profilit terthore tip te rruges dhe elementeve te tjere sipas detajit grafik te tyre

Ky propozim per kuroren e asfaltuar te rruges ruan parametra te kenaqshem shfrytezimi, kosto te ulet ndertimi e mirembajtjeje per rruge te kesaj kategorie ne zona te tilla kodrinore e fushore. Theksojme se ky standart eshte aplikuar edhe ne rruge te tjera.

6.2 ELEMENTET KRYESORE TE ZGJEDHUR PER PROJEKTIN

Elementet me kryesore ku realizohen kriteret e aplikimit te nje Standarti jane:

- Topografia
- Planimetria e rruges
- Profili gjatesor i rruges
- Profili terthor tip i rruges
- Profilet terthore
- Plani KUZ
- Plani KUSH
- Sinjalistika
- Ujesjellesi
- Ndricimi Rrugor

Projektimi i rruges kryhet ne funksion te ketyre elementeve kryesore dhe nen ndikimin e topografise se terrenit, situates hidrologjike, te karakteristikeve gjeologjike e gjeoteknike, vleresimit ekonomik te vepres, koston se shpronësimeve dhe garancise se sigurise te operimit te mjetit nga perdoruesi i rruges.

6.3 PLANIMETRIA

Ne planimetrine e rruges paraqiten parametrat gjeometrike, te cilet ne funksion te kategorise se rruges, terrenit dhe shpejtesise llogaritesen percaktojne rrezet minimale ne kthesa, distancen e shikimit dhe parakalimit duke ofruar keshtu siguri e komoditet per perdoruesin e rruges.

6.4 SEKSIONI TERTHOR TIP

Profili terthor Tip 1, do te aplikohet ne aksin 1 te rruges me nje gjeresi te shtresave asfaltike 5m, me trotuar ne anen e majte me pllake dhe me trotuar ne krahuin e djathte me beton te derdhur, me nje gjeresi variabel. Ky profil do te aplikohet me shtresa 20cm shtrese çakelli, 10cm shtrese stabilzanti, 5cm shtrese binderi dhe 3 cm shtrese asfaltobetoni.

RAPORT TEKNIK

Objekti _ **Rikonstrukcion Rruga "Memej"**

6.5 PJERRESIA GJATESORE E RRUGES

Pjerresia gjatesore e rruges eshte relativisht e vogel, ajo varion duke arritur nje pjerresi maksimale gjatesore 0.2 %, per shkak te relievit ne te cilen shtrihet ajo.

6.6 PJERRESIA TERTHORE E RRUGES

Ne pjeset horizontale te kurores se asfaltuar pjerresia normale tertshore e rruges eshte 1.6 %.

PROJEKTUESI
LENI-ING SHPK shpk
Ing Nikoll Paluca