

RAPORTI TEKNIK

“REHABILITIM DHE MBROJTJE NGA PERROI HOTIM

PROJEKT ZBATIMI



Projektues:

“SIRE-ALB” SHPK

2024

RELACION TEKNIK

TË PËRGJITHSHME

1. HYRJE

Projekti I Trajtimit te mbrojtjes lumore Selenice, synon te identifikojë gjendjen, te propozojë nderhyrjet teknike dhe te gjitha masat e nevojshme qe lidhen me kryerjen e punime e te permiresimit te situates se tanishme per sigurimin dhe garantimin e mbrojes nga geryerjet ne zonen e kerkuar.

Pozicioni gjeografik dhe Relievi

Selenica është një qytet në Shqipëri me rreth 6,900 banorë. Bashkia e Selenicës shtrihet rrëzë kodrave në bregun e majtë të Vjosës Ajo kufizohet në veri me Bashkitë Fier dhe Mallakastër, në përqendrim me Bashkinë Vlorë, në Jug me Bashkinë Himarë si dhe në Lindje me Bashkitë Himarë dhe Memaliaj. Qendra e saj administrative është qyteti i Selenicës, ku gjenden edhe institucionet kryesore. Pjesa më e madhe e territorit shtrihet midis dy korridoreve të rëndësishme ujore të Shqipërisë jug-përqendimore, dhe konkretisht midis lumit Vjosë dhe Shushicës, ose siç njihet ndryshe Lumi i Vlorës. Të dy këto korridore lumore krijojnë kufij të dukshëm natyrorë, të cilët e konturojnë qartë masivin kodrinor malor të Bashkisë Selenicë. Ky masiv përkon me kufijtë veriorë fundorë të vargmalit të Gribës, ku kuotat gjeografike kulmojnë me majat e Kudhësit 1907m, Tartarit 1971m si dhe maja e Çipinit të Madh 1599m. Terreni i thepisur malor i lë vendin kodrave të ulëta në veri dhe veripërqendrim, për të zbritur më pas në luginën e Vjoses, deri në pikën e bashkimit të saj me lumin Shushica pranë fshatit Armen që përbën edhe pikën kulmore veriore të territorit të Bashkisë Selenicë. Ndërkohë, kufiri përqendimor i Bashkisë Selenicë konturohet nga kurrizi malor i Lungarës që fillon me majat e Qyramangës (1864m) dhe Çekut (1830) në Jug-përqendrim, për të vazhduar drejt Veriut me majat e Sqillovikut (1486m), Vejave (1182m). Bashkia Selenicë është e pozicionuar pranë nyjeve të rëndësishme ekonomike kombëtare të Rajonit Jug-përqendimor të Shqipërisë, që janë Vlora dhe Fieri. Kjo afërsi gjeografike ofron mundësinë që potencialet e kësaj Bashkie në sektorë të ndryshëm si energjitika, bujqësia, turizmi, disa industri nxjerrëse dhe përpunuese të jenë komplementarë me asetët social ekonomike të qendrave të sipërpërmendura, t'i lënë mundësi ekosistemit që t'u ofrojë shërbime në mënyrë të qëndrueshme dhe të kontribuojnë në fuqizimin e dijes dhe inovacionit si motor i së ardhmes.

Klima

Gjiri i Vlores shquhet per nje klime mesdhetare teper te volitshme, ku bashkejeton klima detare me ate malore, freskia e detit me boren ne lartesine e maleve. Deti me ndikimin e tij ne klime e mikroklima te zones perreth nuk lejon ditet me vape te padurueshme ne vere apo uljen e

tejskajshme te temperatures ne dimer. Temperatura mesatare e muajit me te ftohte (janarit) nuk ulet me poshte se -9°C , temperatura mesatare e muaji me te nxehte, korrik, arrin ne 34°C . shpejtesia maksimale e erez arrin ne 45m/sek. Zgjatja faktike e diellezimit eshte 2741 ore ne vit, me vlera nga 111 ore ne dhjetor dhe 375 ore ne korrik. Mesatarisht regjistrohen 125 dite te kthjelleta dhe 77 dite me vranesi.

Ujërat

Zona e Selenices së eshte mjaft e pasur me burime ujore. Ana perendimore e saj eshte ne afersi te lumit të shushicës (lumit të Vlorës). Pjesa më e madhe e territorit shtrihet midis dy korridoreve të rëndësishme ujore të Shqipërisë jug-përëndimore, dhe konkretisht midis lumit Vjosë dhe Shushicës, cka pasuron shume hidrologjine e zones.

Mbulesa bimore

Mbulesa bimore e zonës është mjaft e pasur. Selenica eshte nje vend me pjesen me te madhe te saj te mbizoteruar nga toka bujqësore (bukë), duke qene se tokat jane shume te pasura si rezultat I pranise se lumit te Shushicës.

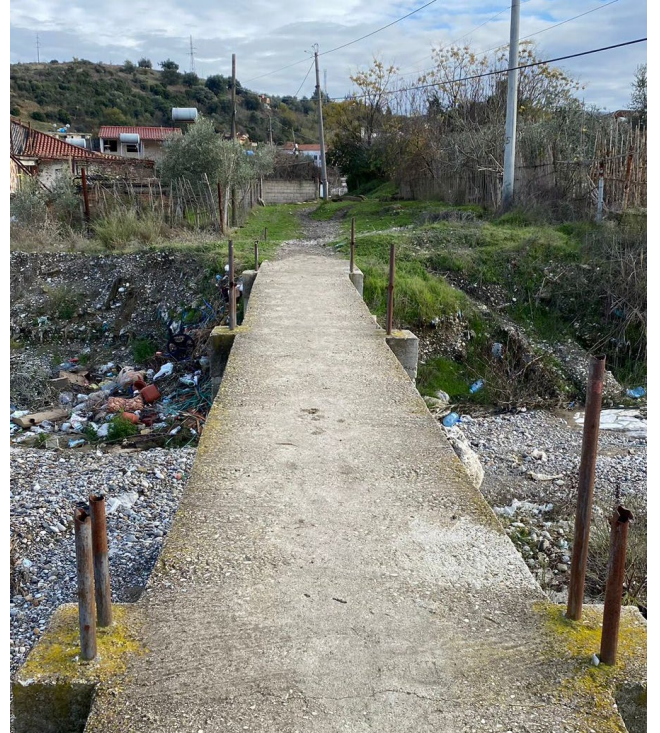
Gjendja Ekzistuese

Ashtu sic shihet edhe nga fotot e marra, te paraqitura me poshte, duket qarte se gjendja ekzistuese paraqitet jo e mire me zona ku erozioni, i cili ka demtuar shtratin e lumit, duke rrezikuar banesat ne afersi dhe rrugen e kalimit. Gjithashtu ne rast reshjesh intensive, te dhenat tregojne se kemi permbytje te zones disa here ne vit. Per kete arsye nderhyrja duhet te jete e menjehershme ne menyre qe te parandalohen demet qe mund te shkaktohen me tej.

Foto te Gjendjes Ekzistuese









REALIZIMI I PROJEKTIT

Zgjidhja teknike e ketij projekti, nisur dhe nga terreni duke u pershtatur edhe nga kushtet aktuale, do te jete e ndare ne kater zgjidhje teknike te nderthurura, me qellim mbrojtjen nga permbytja dhe veshimet edhe ruatjen nga erozioni.

- ✓ **Mbrojtje Me Mure masive betoni**
- ✓ **Mbrojtje Me Gabion**
- ✓ **Ndertim Argjinature**
- ✓ **Strukture Kesone Ne Gjatesine E Kanalit**

Mbrojtja me mur beton arme do te aplikohet nga piketa 1-9 e sqaruar ne detajet e vizatimeve te prerjet terthore. Muri do te jete rreth 233 ml i gjate. Lartesia do te varioje nga 200 -250 cm.

Per detaje te shihen vizatimet e projektit te zbatimit.

Mbrojtja me gabion fillon menjehere pas asaj me mur dhe do te vazhdoje deri ne piketen 16 ne total me nje gjatesi rreth 164 ml.

Argjinatura eshte menduar te filloje ne seksionin e lumit ku shtrati eshte me i gjere dhe ka me teper mundesi per ndertimin e saj. Mbushja do te jete me material vendi dhe veshja nga ana e lumit do te behet me beton me trashesi 15 cm.

Detajet do te jene te paraqitura ne fletet e vizatimit.

Kualiteti

Kualiteti i te gjitha materialeve qe duhet te perdoren ne ketë objekt duhet ti plotesoje te gjitha normat dhe rregullat teknike te aplikuar ne vendin tone (te parapara sipas kontrates per ekzekutimin e punimeve).

Ekzekutuesi duhet ti ofroj investitorit ne çdo kohe te gjitha raportet e ngjeshmerise se shtresave te mbushjes me materiale dhe tampon, qe te mund te vazhdohet me pozicione te tjera.

Pastrimi i terrenit

Largimi i materialit ekzistues prej konstruksionit te rruges me qellim te pershtatjes se niveletës apo largimit te drunjëve, rrënjëve te cilat pengojne e sipërfaqen e rruges nuk duhet te ndikojne negativisht ne aftësinë mbajtëse te rruges. Cilësia e punimeve duhet ti plotësoje kushtet si me material me kualitet te rezistueshem ndaj ngarkesave nga qarkullimi i trafikut po ashtu edhe kualiteti i ndërtimit sipas rregulloreve.

Gërmimi i dheut

Gërmimi i dheut te cfaredolloj toke qe do ndeshet do te kryhen ne thellesine dhe ne gjeresine e percaktuar sipas vizatimeve dhe udhezimeve perkatese te supervizorit te punimeve. Gjate gërmimit, materiali i pershtatshem per mbushje do te grumbullohet ne

nje vend te pershtatshem ne nje distance te mjaftueshme nga bankinat per te shmangur mbingarkimin.

Shtresa e sipërme e tokës, do të grumbullohet me vete për një përdorim të mëvonshëm. I gjithë materiali i cili nuk është i përshtatshëm për mbushje do të dërgohet në një vend të aprovuar nga pushteti lokal.

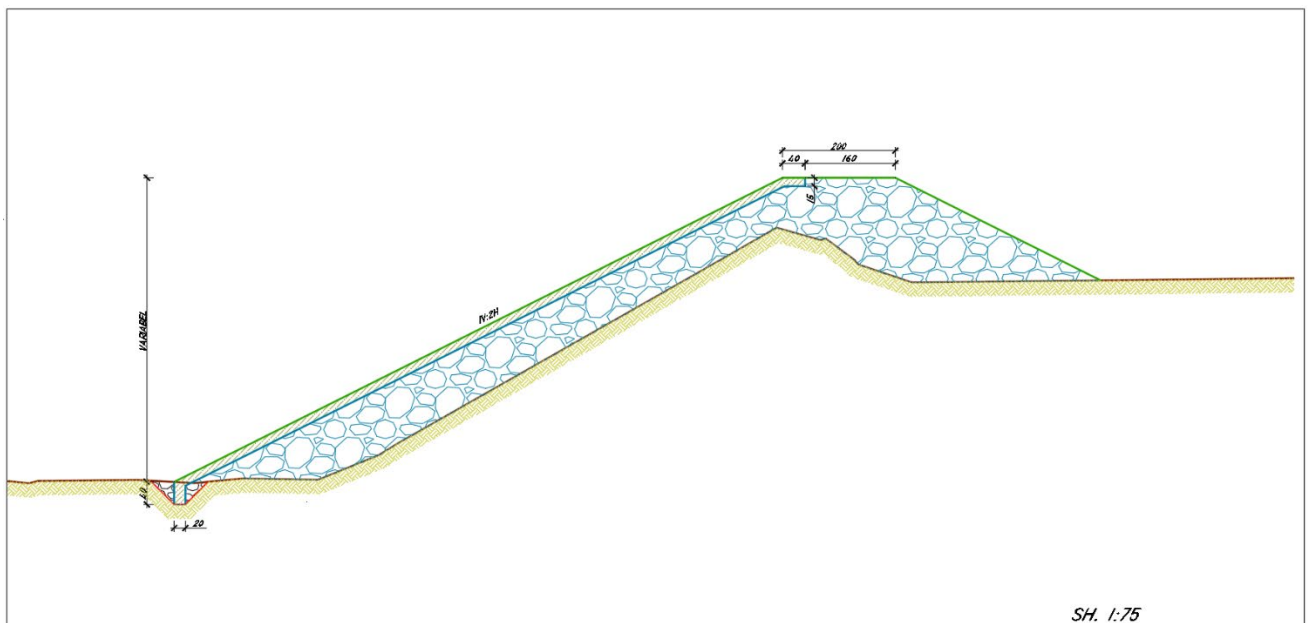
Germimi i trasese për Argjinaturen

Germimet do të bëhen në permasa dhe nivelin që përcaktohet në vizatimet ose në instruksionet e dhëna me shkrim nga supervizori. Germimi do të bëhet me mënyrë të tillë që vepra të qëndrojnë në një bazament solid dhe shumë të pastër.

Mbushja për Argjinaturen:

Materiali i përshtatshëm nga germimet do të përdoret si mbushje për argjinaturen. Ai duhet të jetë material zhavor me granulometrinë e përshtatshme të shpjeguar edhe në specifikimet teknike të materialeve.

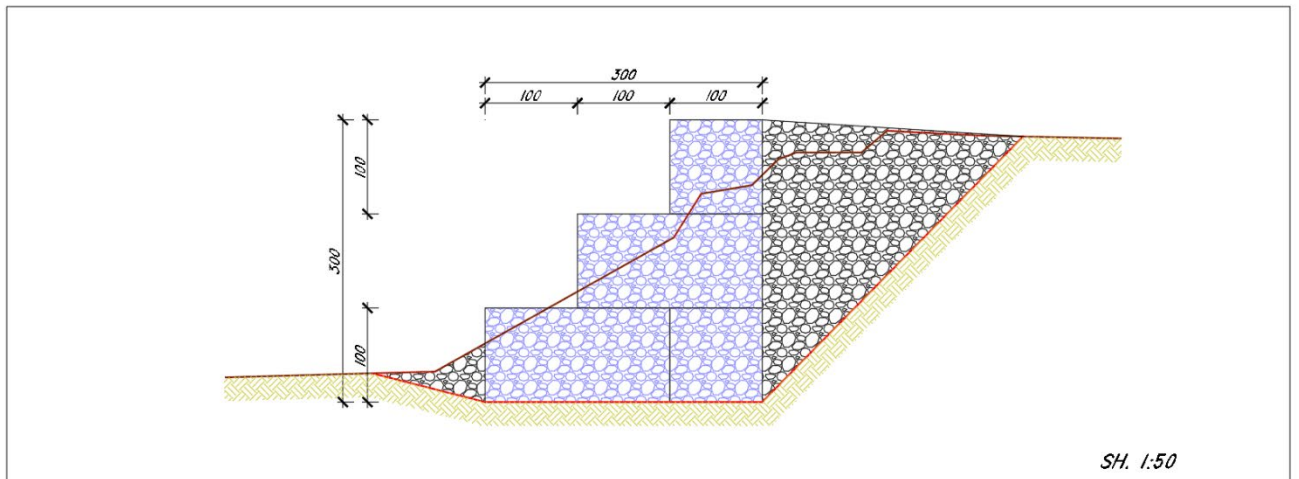
Me pashtë jepet një prerje terthore në një seksion çfarëdo për argjinaturen. (shih vizatimet teknike për detaje)



Punime për Gabione

Mbushja e koshave të gabionit bëhet me zhavorr. Gabionet do të vendosen të alternuara, në mënyrë që xhuntoja e bashkimit të mos bëjë në të njëjtin drejtim si në drejtim gjatësor edhe në atë terthor. Permasat e koshave të gabionave do të jenë 100*100*200.

Me pashtë paraqiten disa detaje të vizatimeve teknike:



Mbushja pas gabioneve do te jete me zhavorr dhe material vendi.

Punime per mure

Varianti me i mire dhe me ekonomik ne seksionin e zgjedhur eshte ai I mbrojtjes me mure mbajtes. Kjo per disa arsye sic jane ulja e kosos se ndertimit, shfrytezimi i pjerresis gjatesore te shtratit.

Ndertimi i ketij varianti pergjate shtrati te lumit kerkoj nevojjen e projektimit te disa mureve mbajtes per te mbrojtur trasen nga prurjet e tij.

- Muret jane projektuar masiv me beton te M-200.
- Mbushja prapa murit te behet me material germimi me kend ferkimi te brendshem

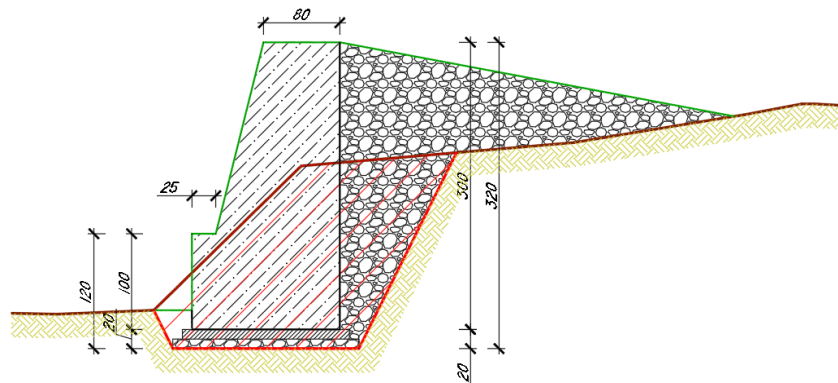
$\Phi > 35^\circ$

- Vrimat e kullimit te vendosen ne forme shahu cdo 2m gjatesi
- Ne cdo 10 m muri nderpritet me fuge diletacioni.

Lartesia e mureve u percaktuan nga studimi I detajuar hidrologjik I cili u krye nga specialist duke dhene kuotat e niveleve maksimale te ujit.

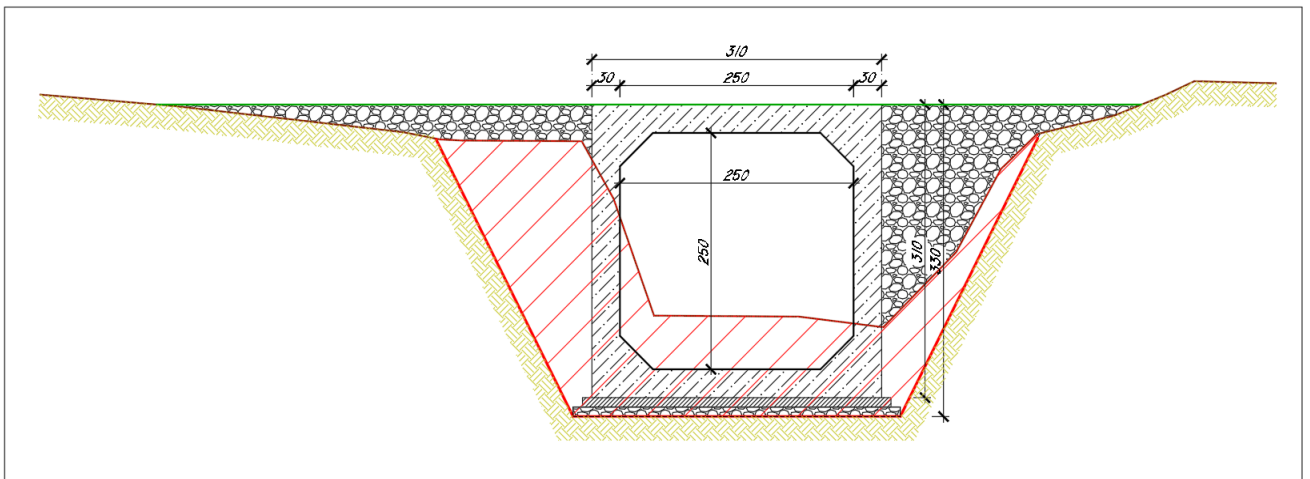
Lartesia e tyre do te varioje nga 200-250cm.

Ketu kemi te bejme me nje mbrojtje elastike e cila eshte mjaft efikase dhe ekonomike gjithashtu.



Strukture Kesone Ne Gjatesine E Kanalit

Strukturat kesone do te vendosen ne gjatesine e kanalit prej 115 m linear. Ato jane tuba me seksion drejtkendesh me permasa 250*250*200 cm, te cilat do te vendosen mbi nje shtrese te varfer betoni. Rreth tyre do te behet mbushja me material vendi dhe zhavorr.



Përfaqësues:

Ing.Sibjon Çobaj

“SIRE-ALB” SHPK