



RAPORT ARKITEKTONIK

REHABILITIMI I SHKOLLËS 9-VJEÇARE “AVNI RUSTEMI”, BASHKIA KUKËS



2024

Përmbajtja

1. Përshkrimi i vendodhjes.....	3
2. Analiza e gjendja ekzistuese.....	3
2.1 Planet e gjendjes ekzistuese.....	7
2.2 Konkluzione.....	8
2.3 Qëllimet e projektit.....	8
3. Plani i ndërhyrjeve.....	9
3.1 Planet e mureve që prishen	10
3.2 Planet e mureve që shtohen.....	12
3.3 Planet funksionale të propozuara	15
3.4 Planet e mobiluara	18
3.5 Prerjet e objektit	20
3.5.1 Detajet e propozuara	20
3.6 Fasadat e propozuara të objektit.....	22
3.7 Render i objektit të propozuar	24

1. Përshkrimi i vendodhjes



Figura 1 Vendodhja e objektit

Objekti pozicionohet në qytetin e Kukësit, afër rrugës Sul Elezi dhe rrugës Dituria. Ndodhet në lagjien nr. 6, në zonën kadastrale 2315, numër pasurie 34/32. Sheshi ndërtimit është i rrethuar nga mure dhe kangjella metalike. Sipërfaqja e pronës ku do kryhet rikonstrukcioni është 7514m² edhe nga kjo sipërfaqe gjurme 884.2m². Shkolla është 4 kate dhe I mbuluar me soletë, gjatë viteve nuk i është bërë asnjë ndërhyrje dhe si pasojë është amortizuar. Shkolla 9-vjeçare “Avni Rustemi” ka rreth 803 nxënës dhe si rrjedhojë propozohet të ketë ndërhyrje të menjëhershme për të ofruar kushte më të mira për stafin si edhe për nxënësit. Shkolla është ndërtuar në vitin 1972, në kohën e ndërtimit të qytetit të ri të Kukësit dhe prej asaj kohe mirëmbajtja ka qenë minimale.

2. Analiza e gjendja ekzistuese

Aktualisht shkolla ka amortizime si në fasadë edhe në ambientet e brendshme. Rafinurat e jashtme kanë probleme me lagështinë përgjate gjithë perimentit të katit perdhe dhe katit të parë. Suvatë e jashtme janë me sipërfaqe të ashpër dhe të pa lyera qëkur është ndërtuar godina. Tarraca ka mjaftueshëm dëmtime sidomos tek pjesa e palestrës, ku parapet paraqet rrezikshmëri për nxënësit pasi ka probleme me lagështinë, shtresat hidroizoluese që janë amortizuar si edhe sistemi i shkarkimit të ujrave i cili është jo funksional. Dyert e shkollës janë të dëmtuara dhe disa prej tyre

janë jashtë funksionit. Dritaret janë në gjendje jo të mire teknike, ku në korridore dhe zona qarkullimi dritaret janë të dëmtuara dhe të thyera.

Kanë nevojë për zëvendësim si edhe të jenë xhama termik. Ka mangësi në bazë mobiliare siç janë tavolina, karrige etj dhe gjithashtu gjendja e atyre që janë ekzsituose është mjaft e amortizuar. Problem tjetër për shkollën janë edhe instalimet elektrike pasi ka dëmtime në rrjetin shpërndarës, ndriçimin, çelsat, prizat etj. Nyjet hidrosanitare janë në gjendje të keqe dhe janë prezente vetëm në katin perdhe. Qartësisht ka një numër të madh nxënësish dhe një nyje sanitare nuk është e mjaftueshme për fluksin.

Palestra e shkollës ka disa kohë që nuk përdoret për proceset mësimore pasi ka probleme me lagështinë, shtreasat e parketit dhe ka disa gropa. Suvatë janë të dëmtuara si tek palestra ashtu edhe tek dhomat e zhveshjes. Dritaret gjithashtu janë të dëmtuara, me xhama të thyer dhe zgavra të hapura. Dhomat e zhveshjes aktualisht përdoren si depo për dru zjarri, pasi janë jashtë funksioni.

Detaj tjetër i rëndësishëm është që shkolla nuk ka një sistem qendror për ngrohjen dhe aktualisht ngrohet me soba me dru individuale.

Si përfundim kjo godinë ka nevojë për ndërhyrje të menjëhershme lidhur me termoizolim, hidroizolim, rrjetin elektrik, ngeohjen qendrore, fasadat, objekti në brendësi.



Foto 1 Pamje nga fasada e dëmtuara të objektit gjendja ekzsituose



Foto 2 Pamje nga tarraca e dëmtuar e objektit gjendja ekzistuese

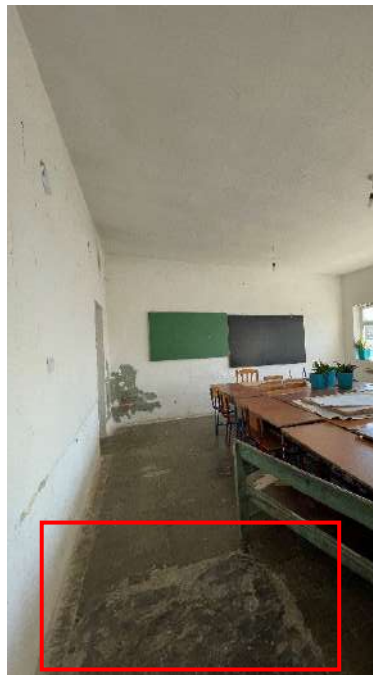


Foto 3 Pamje nga ambientet e brendshme të objektit gjendja ekzistuese(klasat)



Foto 4 Pamje nga sobat që përdoren për ngrohje në objekt gjendja ekzistuese

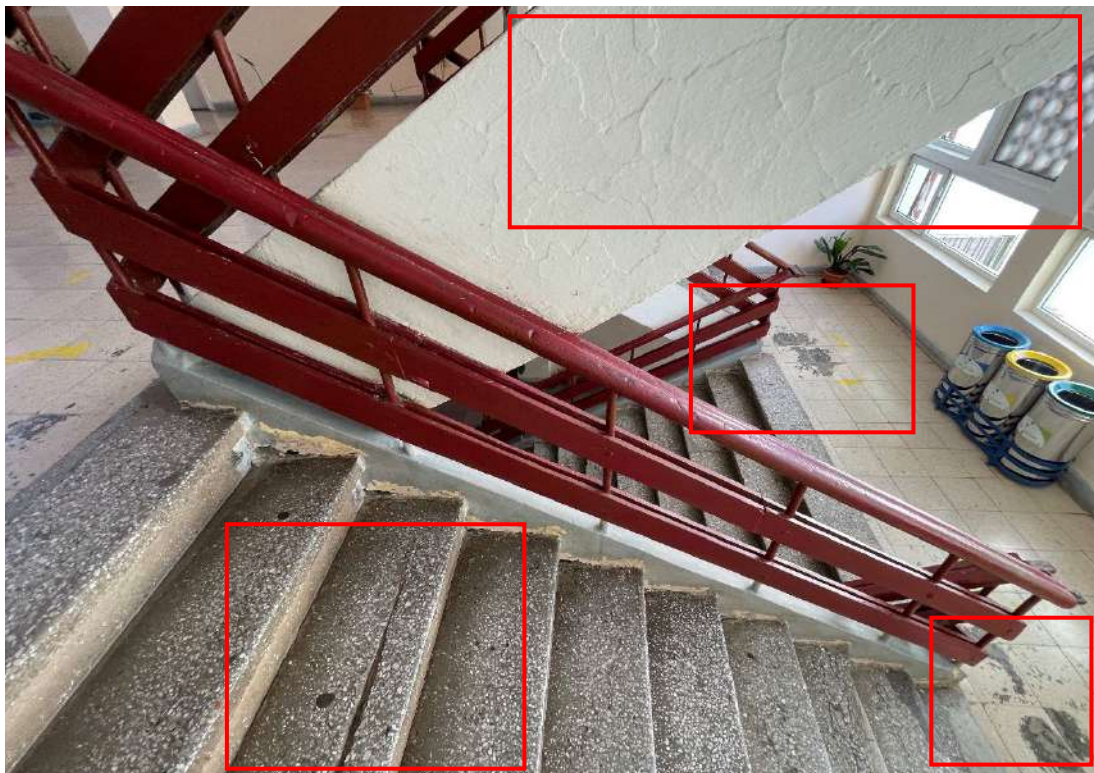


Foto 5 Pamje nga nyjet e lëvizjes në objekt gjendja ekzistuese

2.1 Planet e gjendjes ekzistuese

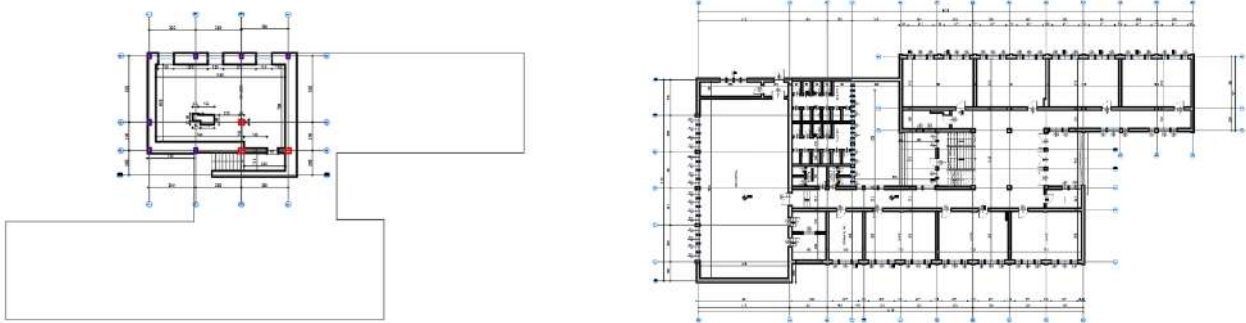


Figura 2 Planimetria e katit nëntokë dhe katit perdhe gjendja ekzistuese

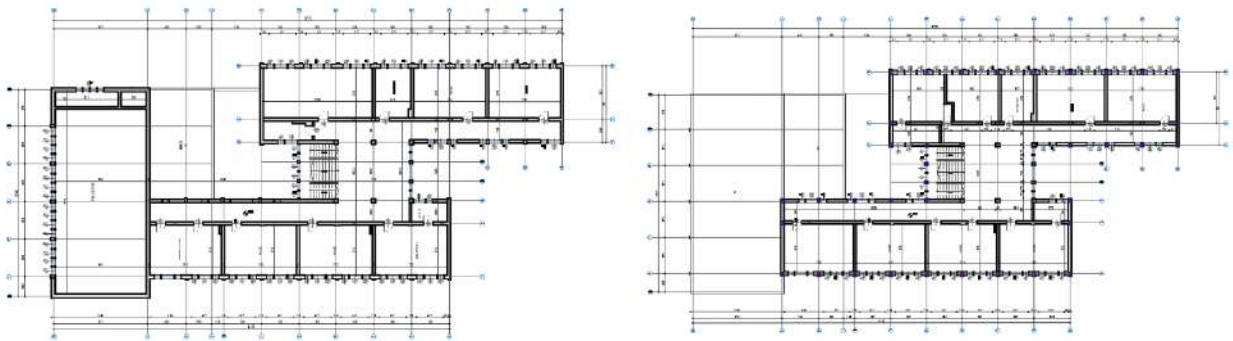


Figura 3 Planimetria e katit të pare dhe katit të dytë gjendja ekzistuese

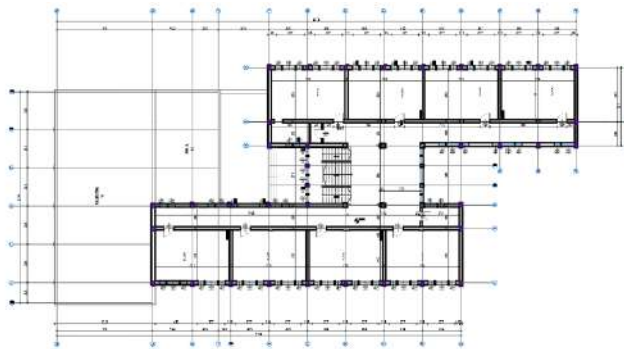


Figura 4 Planimetria e katit të tretë gjendja ekzistuese

2.2 Konkluzione

- Palestra ka dëmtime të mëdha në mure dhe shkëputje nga struktura, propozohet rindërtimi i saj;
- Disa pjesë të ndërtesës kanë lagështi;
- Pllakat kanë pësuar dëmtime;
- PVC dritare dopio xham, dera kryesore, zëvendësim i dyerve të klasave
- Shkalla e emergjencës mungon,
- Nuk ka sistem mbrojtjeje nga zjarri dhe rrufeja,
- Amortizimi i tarracës,
- Mungesa e tubave të shkarkimit dhe ulluqet,
- Nuk ka sistem ngrohje-ventilimi,
- Tualetet të riparohen,
- Rjeti elektrik është i amortizuar,
- Rrjeti hidraulik është i amortizuar dhe ka probleme me furnizimin e plotë të objektit,
- Sistemi i alarmit, IT, CCTV dhe HVAC,
- Mungesa e ambienteve sanitare në përputhje me kapacitetin e shkollës,
- Prezenca e ujit në të gjithë sipërfaqen e oborrit për shkak të mungesës së sistemit të kullimit të oborrit,
- Dritare të papërshtatshme për sa i përket efikasitetit të energjisë,

2.3 Qëllimet e projektit

1. Riparimet e dëmtimeve të brendëshme, si pasojë e lagështirës dhe të lekundjeve sizmike.
2. Rigjenerimin e fasadave
3. Shtim të funksioneve që mungojnë
4. Përmbushje e standarteve
5. Rindërtimi i palestrës

3. Plani i ndërhyrjeve

Duke pasur parasysh problematikat që ka aktualisht shkolla “Avni Rustemi”, është menduar që ndërhyrja të prek strukturën, fasadën, ambientet e brendshme ku në raste specifike është propozuar dhe ndryshim funksionit (shtim ose prishje muresh), dyshemet, soleta, rrjeti elektrik, sistem ngrohje ftohje. Ndërhyrjet estetike dhe funksionale do të ndryshojnë perceptimin ekzistues mbi hapësirën e shkollës si edhe pamjen e saj. Të gjitha ndërhyrjet vënë në qendër nxënësin duke pasur si qëllim kryesor përmirësimin e kushteve. Ndërhyrjet në fasadë do thyejnë monotoninë ekzistuese dhe godina do ketë një pamje bashkohore me standardet e kërkuara.

Struktura ka nevojë për përforcime si pasojë e dëmtimeve të pësuar ndë vite. Fasada do të vishen me sistem kapot me termoizolim 8cm, për të krijuar pamjen estetike të godinës por dhe për të përmirësuar kushtet termike, ruajtjen e temperaturës së komfortit. Ambientet e brendshme do të prishen disa mure dhe do të shtohen disa të reja në bazë të përshtatjes me funksionet e kërkuara. Suvat e mureve të brendshme do të bëhen sërish si edhe dyshemet do të prishen dhe shtrohen me parket në zonën e palestrës, pllaka në zonat e mësim dhënies, zyrat, tualete ndërsa nyjet e lëvizjes dhe shkallët do të shtrohen me mermer. Dritaret do të ndryshohen nga mono xham në dopio xham me korniza alumini, ndërsa dyer do të zëvendësohen.

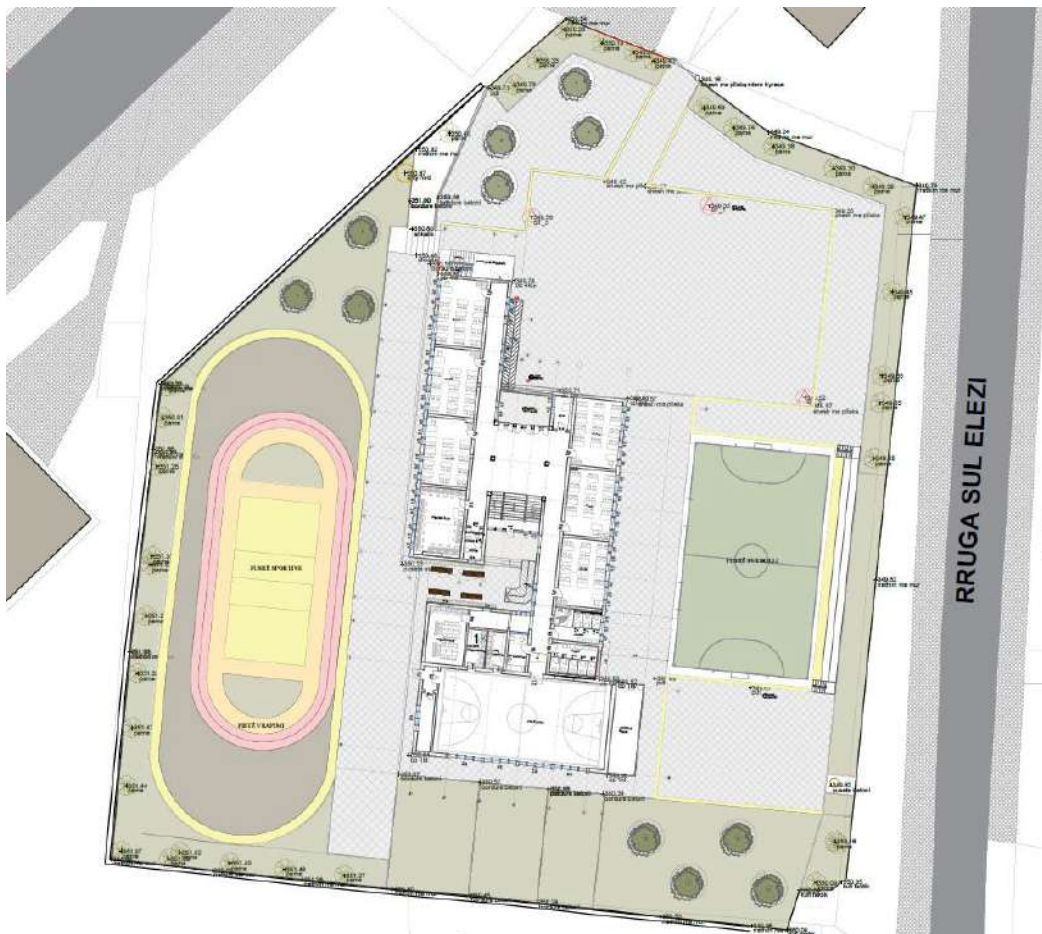


Figura 5 Plansistemimi i propozuar

3.1 Planet e mureve që prishen

KATI PERDHE

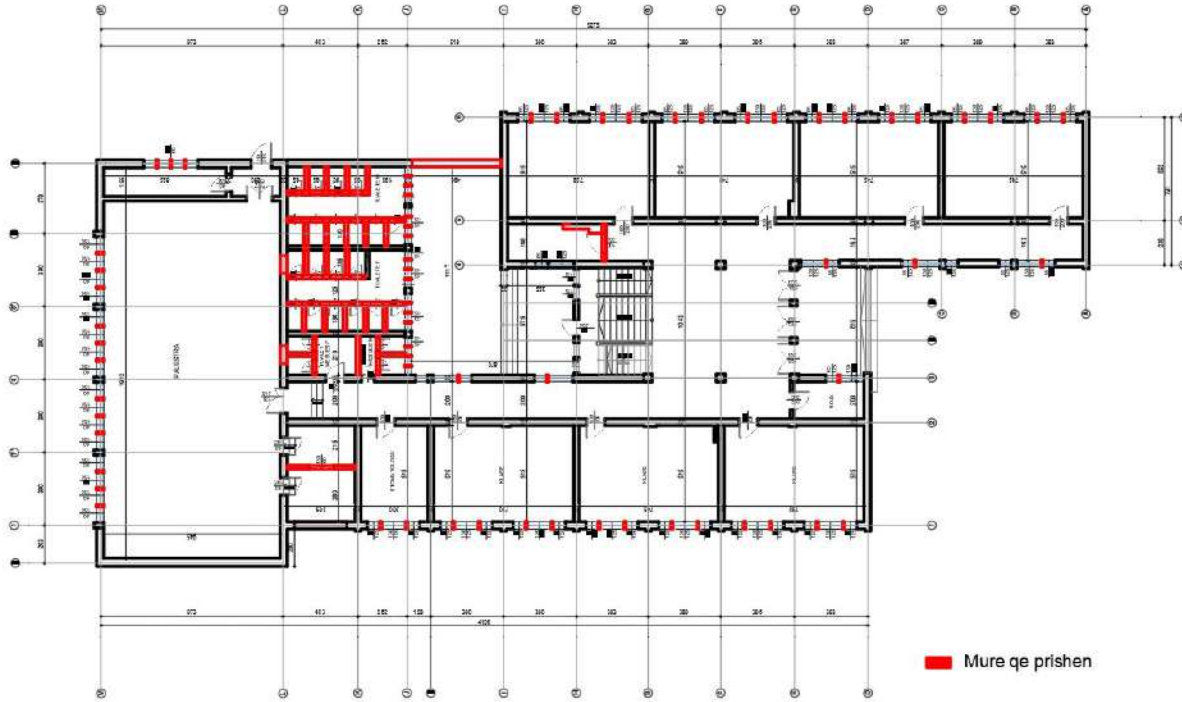


Figura 6 Muret që prishen në katin perdhe

KATI I PARE

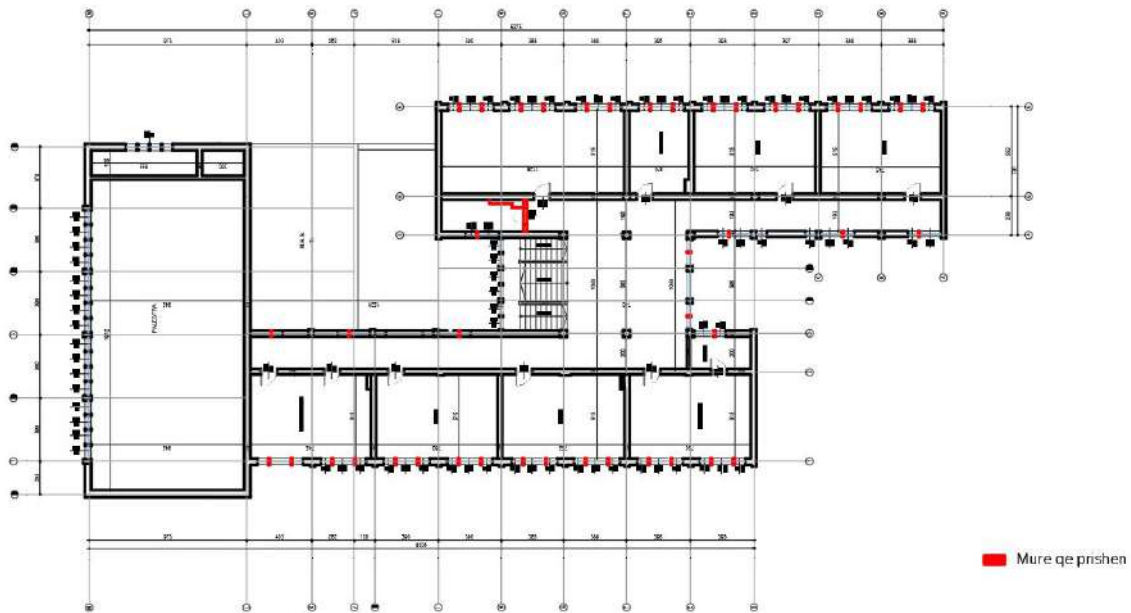


Figura 7 Muret që prishen në katin e parë

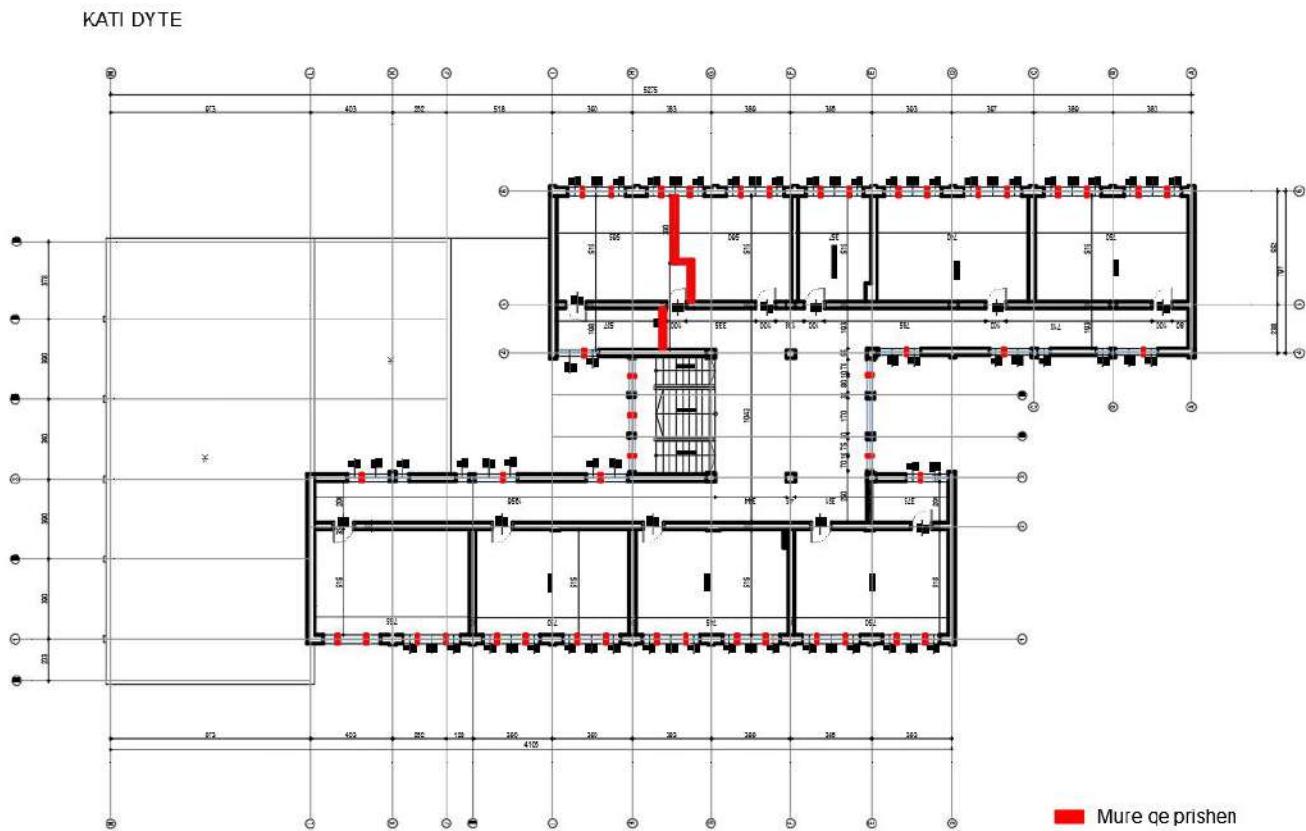


Figura 8 Muret që prishen në katin e dytë

KATI I TRETË

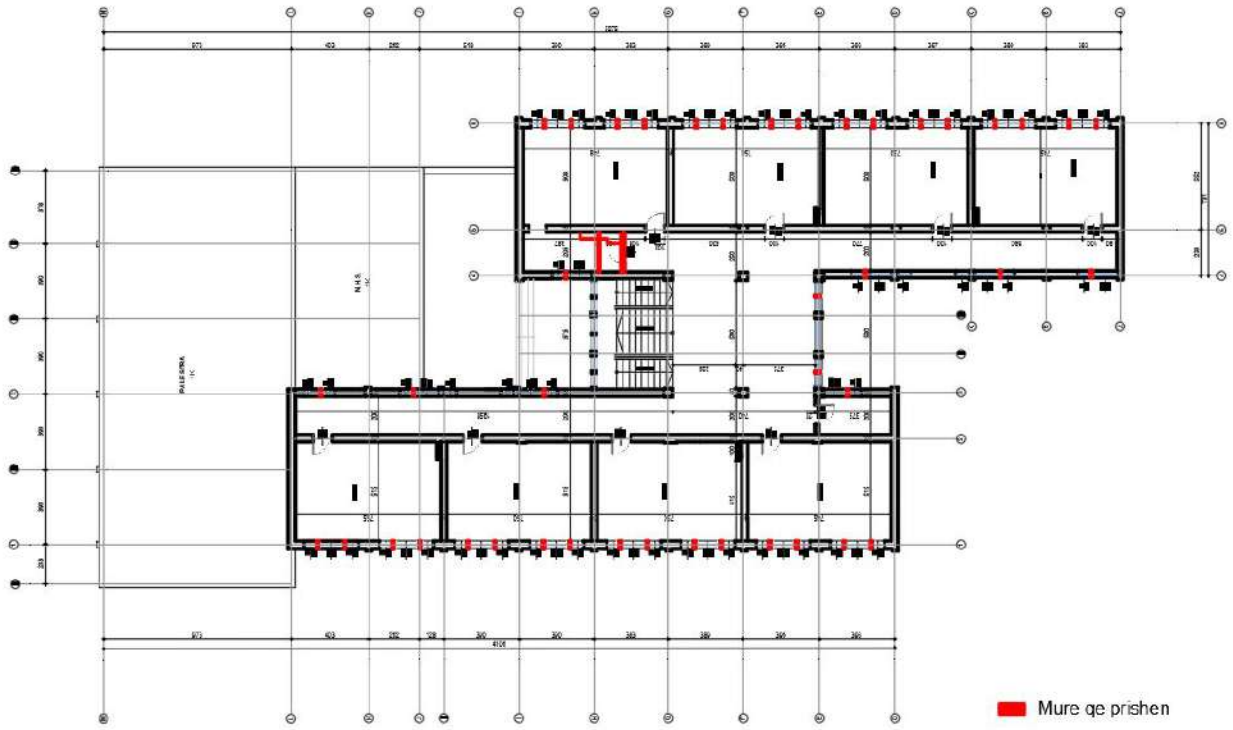


Figura 9 Muret që prishen në katin e tretë

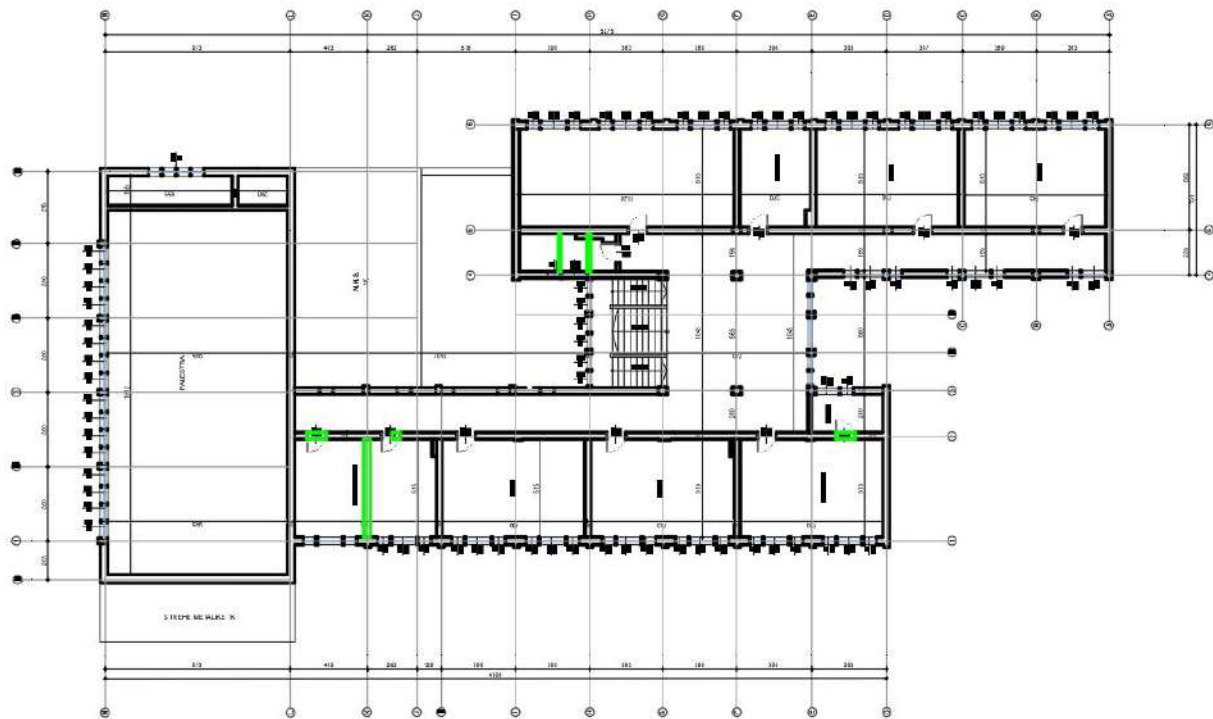
3.2 Planet e mureve që shtohen

KATI PËRDHE



Figura 10 Muret që shtohen në katin përdhe

KATI I PARE



Muret që shtohen

Figura 11 Muret që shtohen në katin e parë

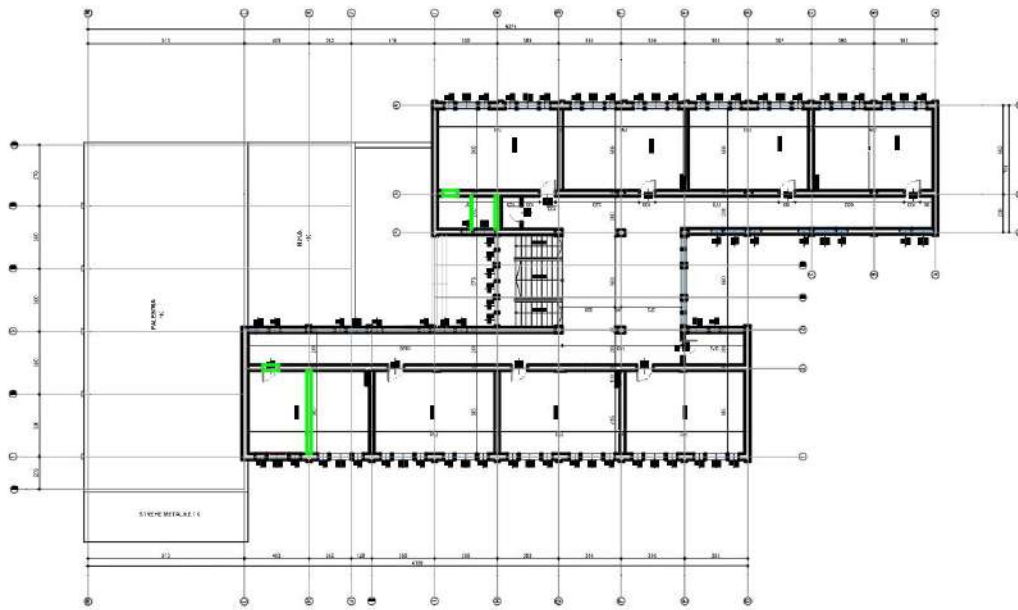
KATI DYTE



Mure qe shtohen

Figura 12 Muret që shtohen në katin e dytë

KATI I TRETË



Mure qe shtohen

Figura 13 Muret që shtohen në katin e tretë

3.3 Planet funksionale të propozuara

KATI PËRDHE



Figura 14 Planimetria e katit përdhe propozimi

Në katin përdhe është palestra me depot e saj, dhomat e ndërrimit për vajzat dhe për djemtë, dy laboratorë, tualete për nxënësit të ndara për vajzat dhe djemtë si edhe tualet për stafin e mësuesëve, një hapësirë për rojen e shkollës, gjashtë klasa mësimi, infermiera dhe nyjet e lëvizjes bashkë me shkallët.

KATI I PARE

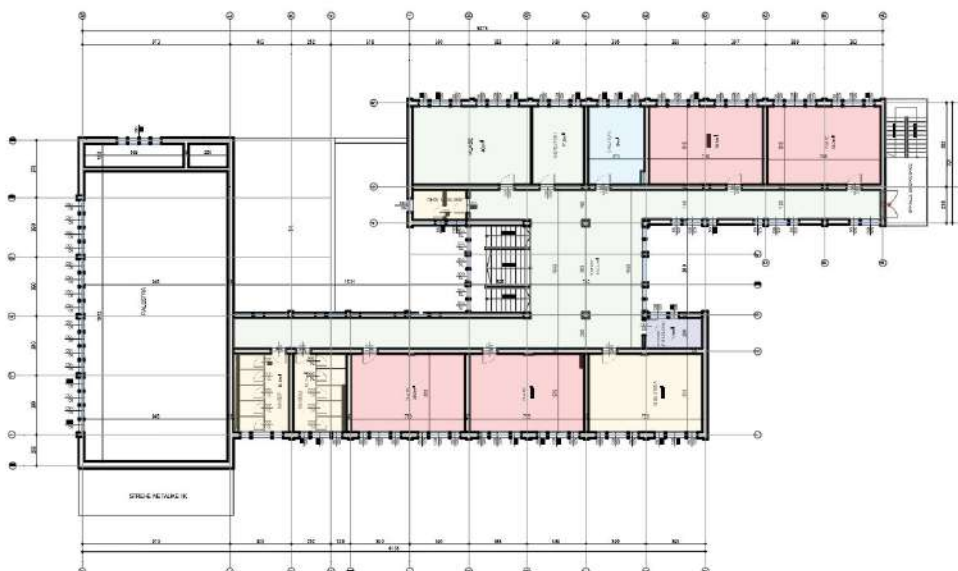


Figura 15
Planimetria e katit të
parë propozimi

Në katin e parë janë pesë klasa mësimi, bibliotekën dhe arkivën e saj, tualete për nxënësit të ndara për vajzat dhe djemtë si edhe tualet për stafin e mësuesëve, zyra e drejtorit, zyra e nëndrejtorit, dhoma e psikologut dhe nyjet e lëvizjes bashkë me shkallët.

KATI DYTE

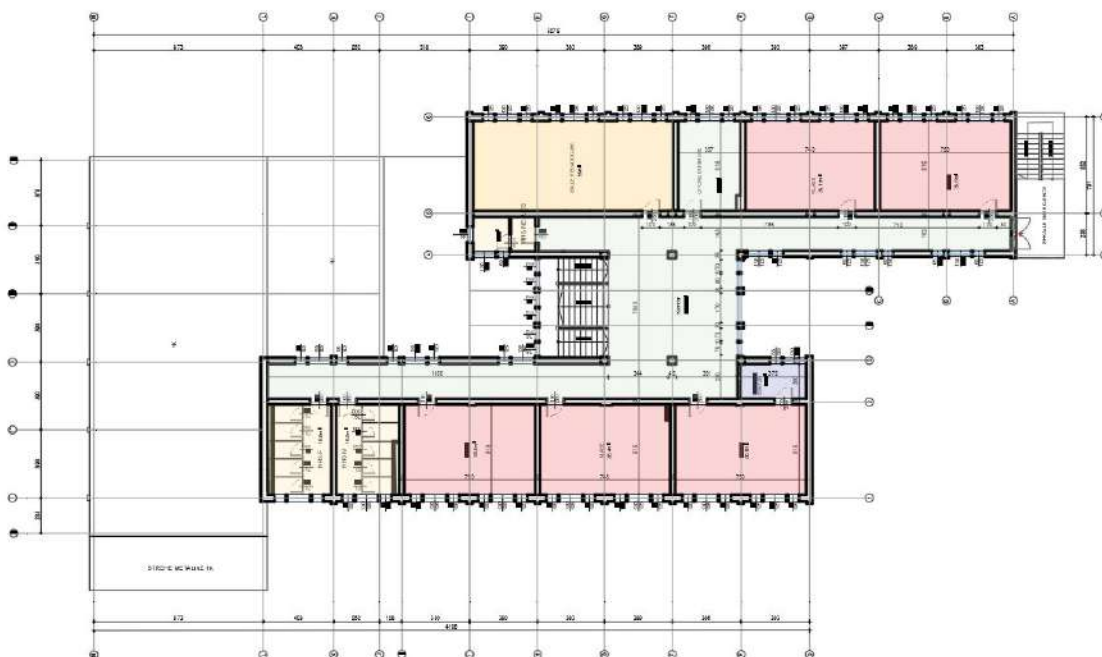


Figura 16 Planimetria e katit të dytë propozimi

Në katin e dytë janë pesë klasa mësimi, shërbimi dentar, salla e mësuesve, dhoma burimore, tualete për nxënësit të ndara për vajzat dhe djemtë si edhe tualet për stafin e mësuesëve dhe nyjet e lëvizjes bashkë me shkallët.

KATI I TRETË

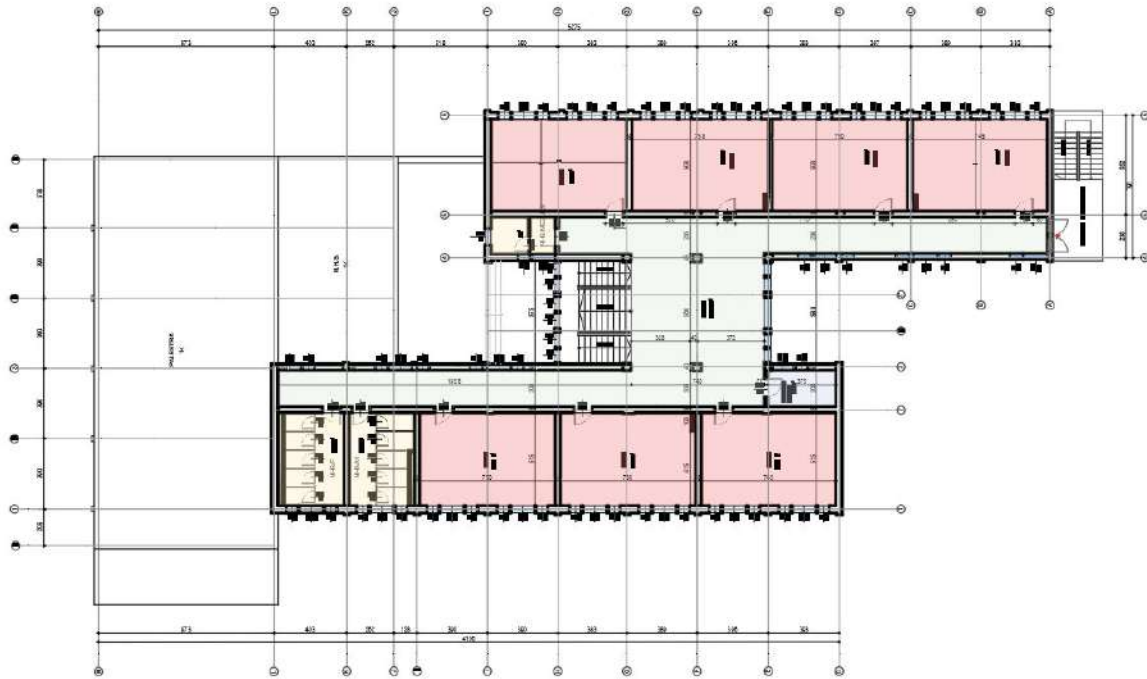


Figura 17 Planimetria e katit të tretë propozimi

Në katin e tretë janë shtatë klasa mësimi, një dhomë teknike, tualete për nxënësit të ndara për vajzat dhe djemtë si edhe tualet për stafin e mësuesëve dhe nyjet e lëvizjes bashkë me shkallët. Siç mund të shohim të gjitha planet i janë përshtatur kërkesave të shkollës por duke ruajtur standardet e duhura që godina të jetë sa më funksionale si edhe sa më bashkëkohore.

3.4 Planet e mobiluara

KATI PERDHE

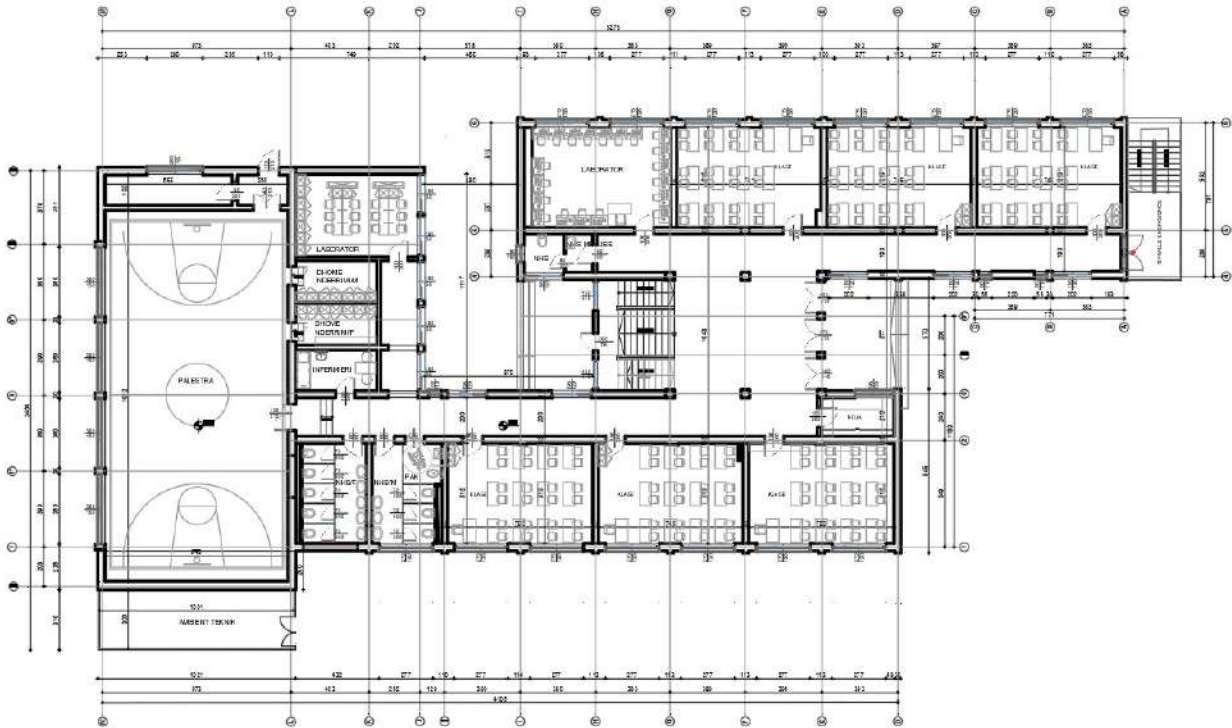


Figura 18 Mobilimi i katit perdhe

KATI I PARE



Figura 19 Mobilimi i katit të parë

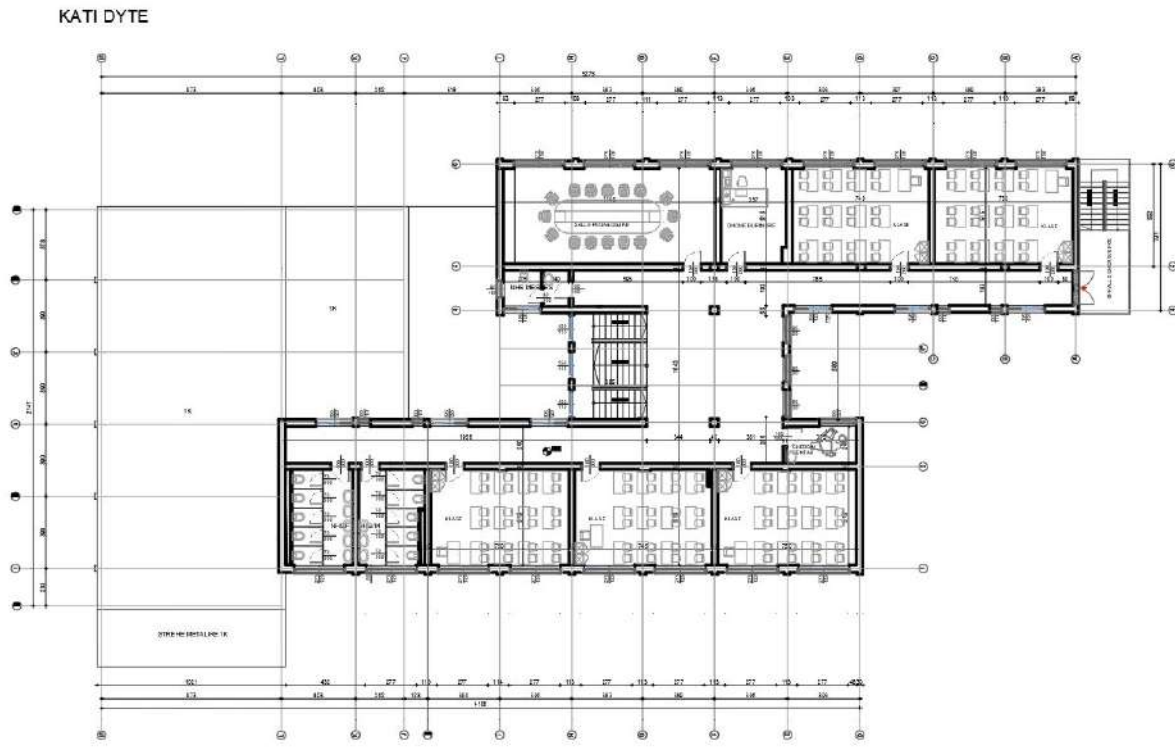


Figura 20 Mobilimi i katit të dytë

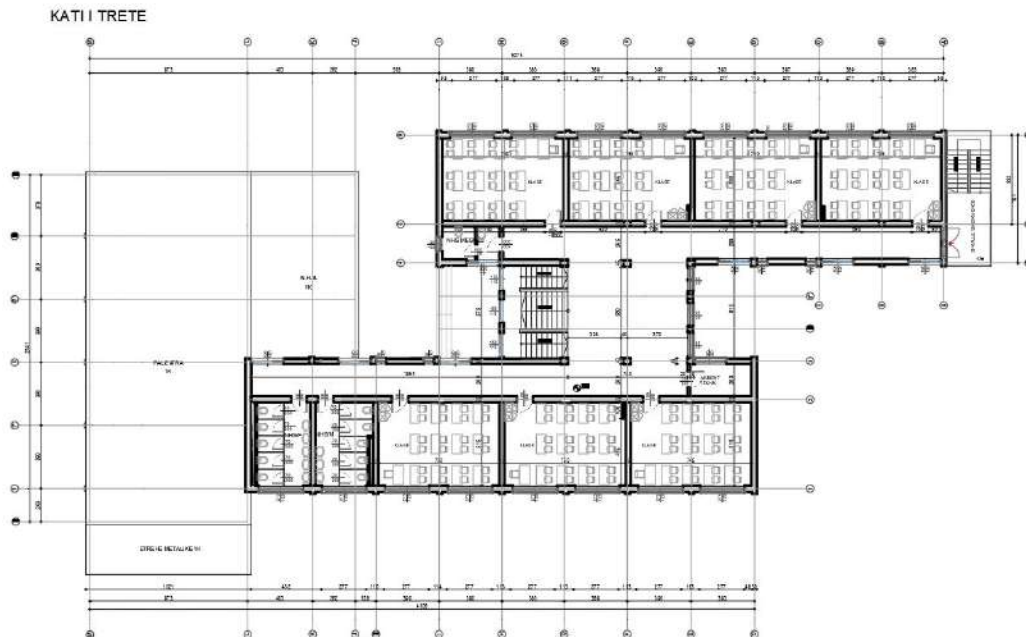


Figura 21 Mobilimi i katit të tretë

3.5 Prerjet e objektit

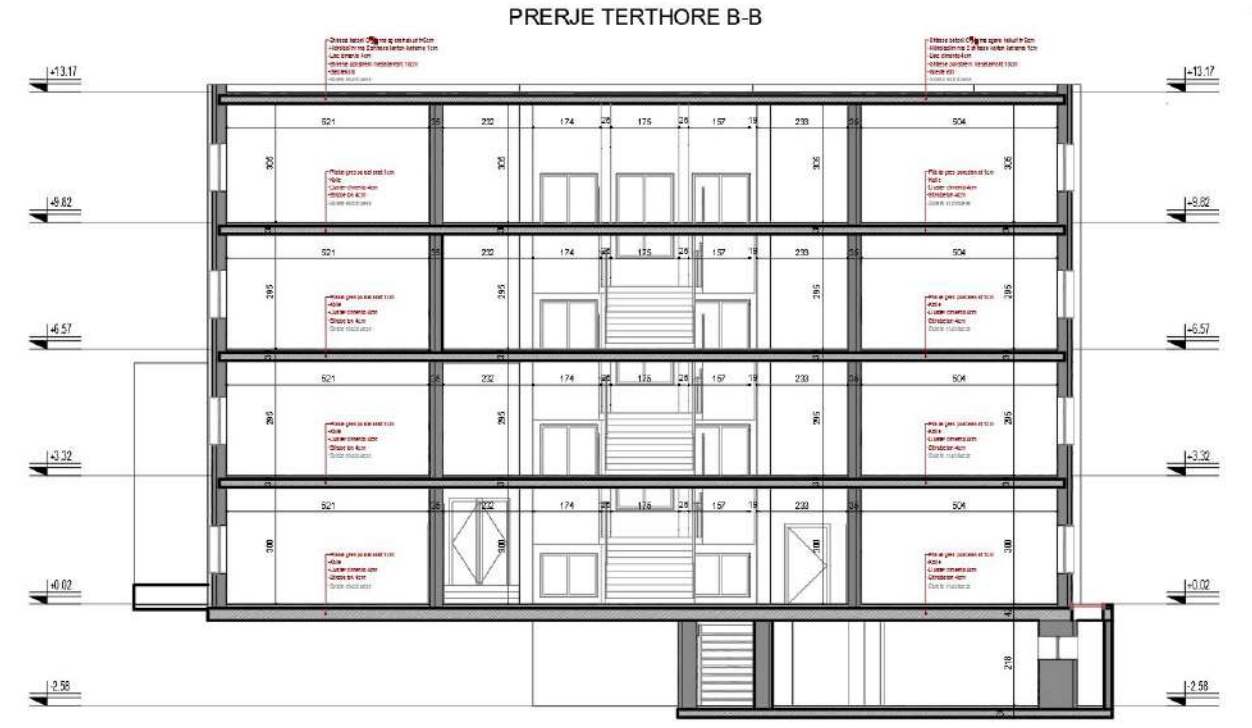


Figura 22 Prerjet e godinës së shkollës

3.5.1 Detajet e propozuara

Zgjedhja e materialeve dhe cilësia e instalimit ka një ndikim kritik në rezultatet e izolimit të mureve dhe dritareve. Të gjithë elementët konstruktiv do të rikonstruktohen duke respektuar vlerat U të transmetueshmërisë termike.

Sistemi kapot(termoizolimi) është metoda me eficente për të kursyer energjinë elektrike që shpërdorohet për ngrohjen e ndërtesës. Me implementimin e këtij sistemi reduktohet rreth 40% e kostos së përdorur për ngrohjen në dimër dhe gjithashtu ambienti i brendshëm qëndron me i freskët në stinën e verës. Avantazhet nuk limitohen vetëm tek shpërdorimi i energjisë por edhe tek parandalimi i mykut që krijohet në ambientet e brendshme, reduktimi i zhurmave falë izolimit akustik dhe nuk lejon depërtimin e lagështisë. Sistemi kapot mundëson kushte shumë të larta të izolimit termik duke iu mbivendosur sistemit struktural me tulle.

Më poshtë do të paraqiten detajet e propozuara për shkollën:

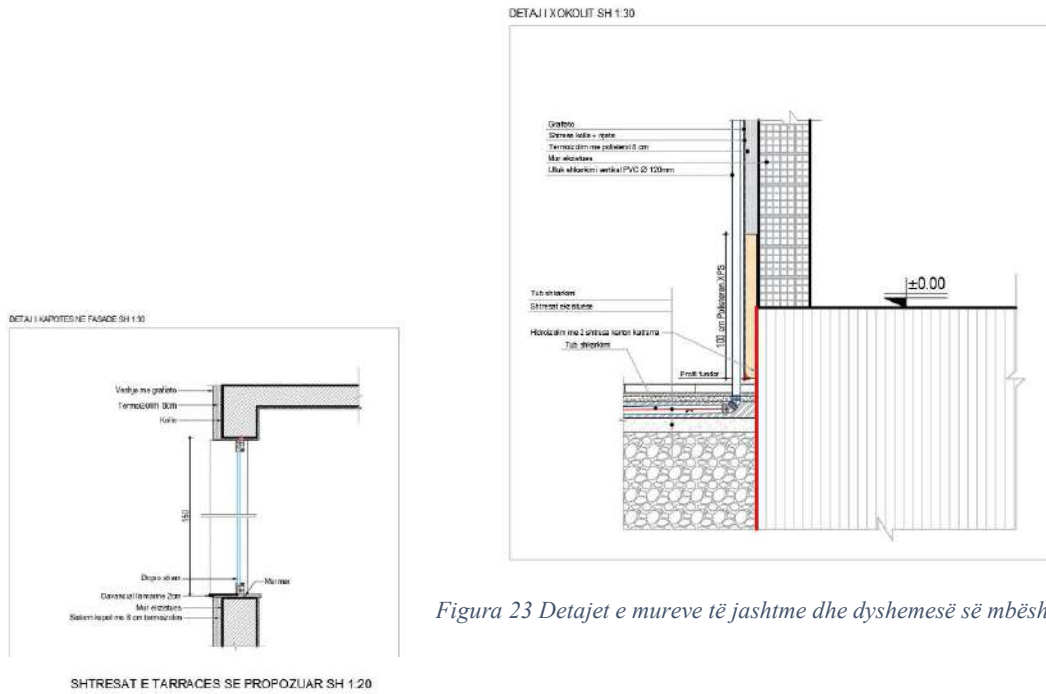


Figura 23 Detajet e mureve të jashtme dhe dyshemesë së mbështetur me tokën

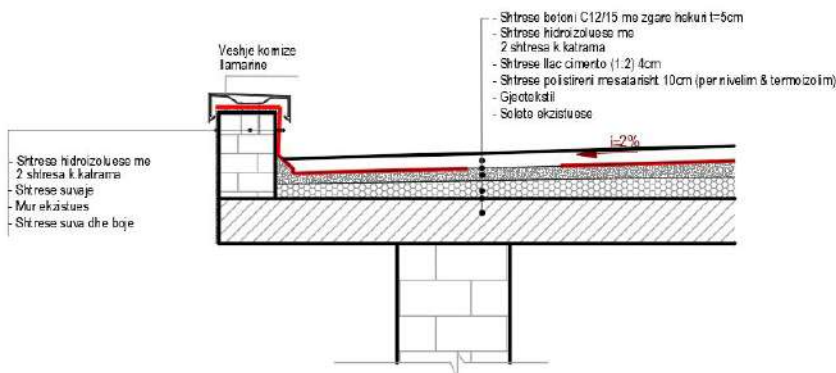
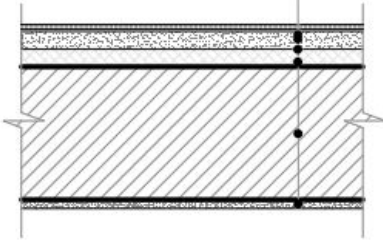


Figura 24 Detajet e tarracës

PALESTRA

- Parket Laminat
- Membrane
- Lluster Cimento 4cm
- Beton i lehtësuar 4 cm
- Solete ekzistuese



AMBIENTET E TJERA

- Pllaka gres porcelanat 60x60 1cm
- Kollë 1 cm
- Lluster Cimento 4cm
- Beton i lehtësuar 4 cm
- Solete ekzistuese

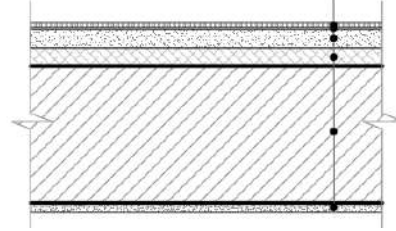


Figura 25 Detajet e dyshemeve

3.6 Fasadat e propozuara të objektit

Fasada Veriore



Figura 26 Pamje nga fasada veriore e propozuar

Fasada Jugore



Figura 27 Pamje nga fasada jugore e propozuar

Fasada Lindore



Figura 28 Pamje nga fasada lindore e propozuar

Fasada Perëndimore



Figura 29 Pamje nga fasada perëndimore e propozuar

E gjithë godina do të termoizolohet me polisterol. Fasada do të lyhet me RAL 6011 – Reseda Green, RAL 7047 – Tele Grey. Përgjatë shkallës së emergjencës do të vendoset rrjetë metalike.

3.7 Render i objektit të propozuar



Figura 30 Pamje 3D nga objekti

Tabela e figurave

Figura 1 Vendodhja e objektit.....	3
Figura 2 Planimetria e katit nëntokë dhe katit perdhe gjendja ekzistuese	7
Figura 3 Planimetria e katit të pare dhe katit të dytë gjendja ekzistuese	7
Figura 4 Planimetria e katit të tretë gjendja ekzistuese.....	7
Figura 5 Plansistemimi i propozuar	9
Figura 6 Muret që prishen në katin perdhe	10
Figura 7 Muret që prishen në katin e parë	11
Figura 8 Muret që prishen në katin e dytë	11
Figura 9 Muret që prishen në katin e tretë	12
Figura 10 Muret që shtohen në katin perdhe.....	12
Figura 11 Muret që shtohen në katin e parë.....	13
Figura 12 Muret që shtohen në katin e dytë.....	14
Figura 13 Muret që shtohen në katin e dytë.....	14
Figura 14 Planimetria e katit perdhe propozimi.....	15
Figura 15 Planimetria e katit të parë propozimi.....	15
Figura 16 Planimetria e katit të dytë propozimi.....	16
Figura 17 Planimetria e katit të tretë propozimi.....	17
Figura 18 Mobilimi i katit perdhe	18
Figura 19 Mobilimi i katit të parë	19
Figura 20 Mobilimi i katit të dytë	19
Figura 21 Mobilimi i katit të tretë.....	19
Figura 22 Prerjet e godinës së shkollës.....	20
Figura 23 Detajet e mureve të jashtme dhe dyshemesë së mbështetur me tokën.....	21
Figura 24 Detajet e tarracës	21
Figura 25 Detajet e dyshemeve.....	22
Figura 26 Pamje nga fasada veriore e propozuar	22
Figura 27 Pamje nga fasada jugore e propozuar	23
Figura 28 Pamje nga fasada lindore e propozuar	23
Figura 29 Pamje nga fasada perëndimore e propozuar	23
Figura 30 Pamje 3D nga objekti	24

Tabela e fotove

Foto 1 Pamje nga fasada e dëmtuara të objektit gjendja ekzistuese.....	4
Foto 2 Pamje nga tarraca e dëmtuar e objektit gjendja ekzistuese.....	5
Foto 3 Pamje nga ambientet e brendshme të objektit gjendja ekzistuese(klasat)	5
Foto 4 Pamje nga sobat që përdoren për ngrohje në objekt gjendja ekzistuese	6
Foto 5 Pamje nga nyjet e lëvizjes në objekt gjendja ekzistuese.....	6