



# RAPORT TEKNIK

RIKONSTRUKSIONI I SHKOLLËS  
9-VJEÇARE “NDRE MJEDA”

Përgatiti

EKSPERT I VLERËSIMIT TË NDIKIMIT NË MJEDIS  
**Klevis BREGU**

## PËRMBAJTJA

<b>1 QËLLIMI I PROJEKTIT .....</b>	<b>3</b>
<b>2 TË DHËNA TË PËRGJITHSHME .....</b>	<b>3</b>
2.1 PLANVENDOSJA E OBJEKTIT .....	3
2.2 FOTOGRAFI TË ZONËS .....	4
<b>3 INFORMACION I PËRGJITHSHËM PËR QARKUN SHKODËR .....</b>	<b>5</b>
3.1 Demografia dhe ekonomia qarkut Shkodër .....	5
3.2 FOTOGRAFI TË ZONËS DHE LIDHJA ME QENDRËN .....	6
<b>4 SKICA, PLANIMETRI DHE METODAT E NDËRTIMIT .....</b>	<b>8</b>
4.1 SKICA DHE PLANIMETRI.....	8
4.2 METODA E NDËRTIMIT .....	8
<b>5 LIDHJA ME INFRASTRUKTURËN E NEVOJSHME.....</b>	<b>9</b>
<b>6 PROGRAMI I NDËRTIMIT .....</b>	<b>10</b>
6.1 JETËGJATËSIA E PARASHIKUAR E OBJEKTIT.....	10
6.2 FAZA E PLANIFIKUAR E REHABILITIMIT TË SIPËRFAQES.....	10
6.3 LËNDËT E PARA PËR NDËRTIMIN.....	10
<b>7 LIDHJA E MUNDSHME ME PROJEKTE TË TJERA TË ZONËS .....</b>	<b>10</b>
<b>8 INFORMACION PËR ALTERNATIVAT E KONSIDERUARA.....</b>	<b>11</b>
8.1 BIMËSIA NË ZONË.....	11
8.2 OBJEKTIVAT DHE PRINCIPET PËR ZHVILLIM .....	11
8.3 PËRFUNDIME .....	12
<b>9 TË DHËNA PËR PËRDORIMIN E LËNDËVE TË PARA .....</b>	<b>12</b>
9.1 SASIA E UJIT TË NEVOJSHËM .....	12
9.2 SASIA E ENERGJISË.....	12
9.3 LËNDË DJEGËSE .....	12
<b>10 AKTIVITETE TË TJERA NDIHMËSE .....</b>	<b>12</b>
<b>11 INFORMACION PËR LEJET .....</b>	<b>13</b>
11.1 INFORMACION PËR AUTORIZIMET.....	13
11.2 INFORMACION PËR LIÇENCAT E NEVOJSHME.....	15

# 1 QËLLIMI I PROJEKTIT

Qëllimi i projektit është rikonstruksioni dhe zhvillimi i godinës së shkollës "Ndre Mjeda", e cila aktualisht shërben si institucion arsimor dhe ka një kapacitet prej rreth 800 nxënës.

# 2 TË DHËNA TË PËRGJITHSHME

## 2.1 PLANVENDOSJA E OBJEKTIT

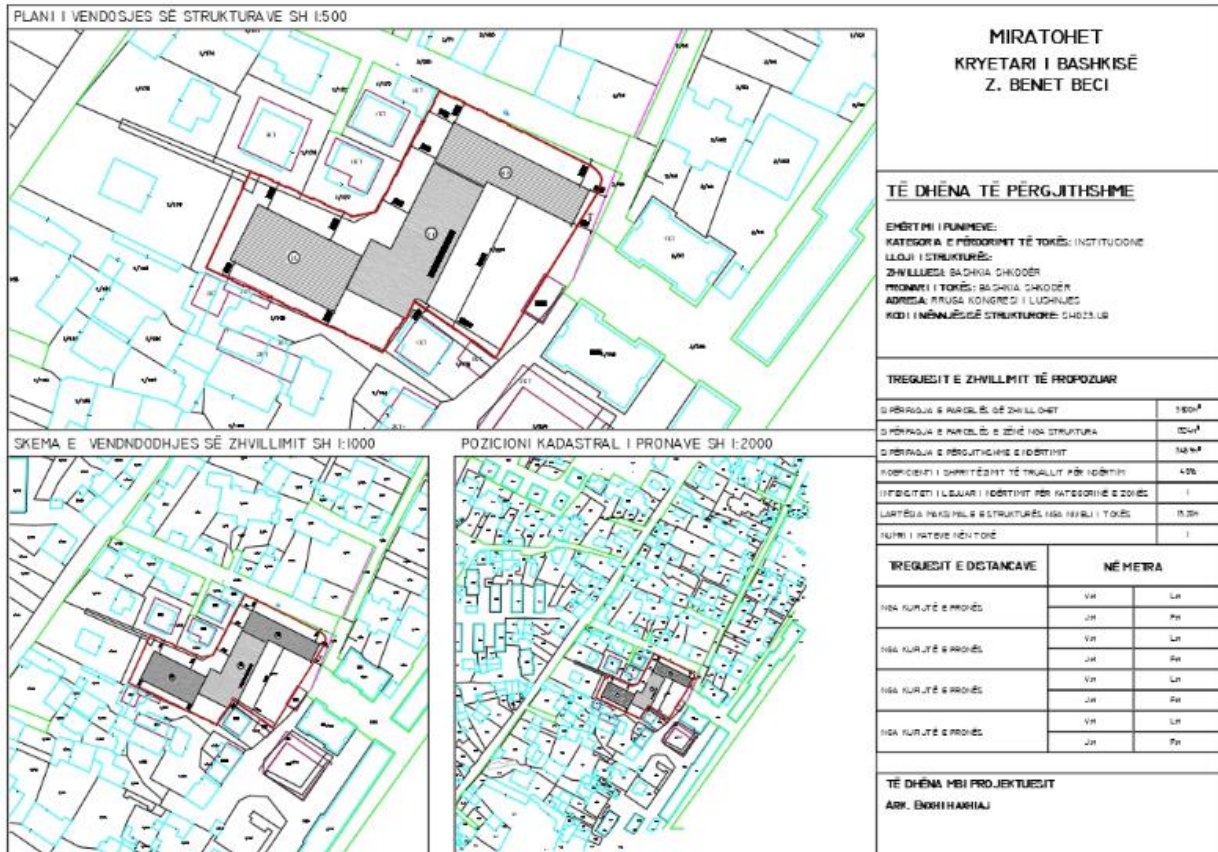


Fig. 1 Planvendosja e objektit

## 2.2 FOTOGRAFI TË ZONËS

Territori në të cilin zhvillohet objekti është truall dhe ndodhet hyrje të qytetit të Shkodrës më saktësisht, në rrugën "Kongresi i Lushnjes". Zona përreth paraqitet me ndërtesa me karakter kryesisht banim dhe ndërtesa shërbimi.



*Fig. 2 Foto të zonës ku zhvillohet projekti*

### 3 INFORMACION I PËRGJITHSHËM PËR QARKUN SHKODËR

#### 3.1 Demografia dhe ekonomia qarkut Shkodër

Qarku i Shkodrës ka një popullsi prej 332.483 banorë . Ai përbëhet nga Rrethi Shkodrës, Pukës dhe Malsisë së Madhe, me 33 Komuna dhe Bashki përkatësisht: 5 Bashki dhe 28 Komuna. Qyteti i Shkodrës është qyteti më i rëndësishëm në Qark, i cili është edhe qendra e Prefekturës dhe e Qarkut Shkodër. Densiteti i popullsisë është 101.5 banorë për 1 km<sup>2</sup>.

Familja është strukturë bazë sociale. Familjet përbëhen prej mesatarisht 5-6 anëtarë, ku kryefamiljari është Ati. Struktura teorike e familjes është 47% meshkuj dhe 53% femra. Rreth 25% e popullsisë janë nën moshën 16 vjec. Aktualisht struktura faktike është e ndryshme nga ajo e paraqitur në gjëndje civile, pasi meshkujt janë larguar në emigrim.

Zhvillim ekonomik i bazuar në potencialet territoriale duke promovuar zhvillimin rural, turistik dhe atë të shërbimeve tregtare e industriale. Shfrytëzimi i burimeve natyrore bazohet në sistemet ekologjike dhe nuk i dëmton ato përkundrazi i shton vlerat e tyre. Një zonë me një traditë të pasur historike e kulturore e cila promovohet me anë të turizmit. Ndërkohë zonat malore do të luajnë një rol të rëndësishëm në zhvillimin e integruar dhe gjithvjetor të turizmit.

Qarku	Popullsia banuese	Sipërfaqja (km <sup>2</sup> )	Dendësia (banorë/km <sup>2</sup> )
Shkodër	332.483	327	101.5

**Tab. 1 Popullsia banuese, sipërfaqja dhe dendësia sipas qarqeve**

#### Ekonomia dhe arsimiti

Shkodra është një nga qytetet më të zhvilluar në Shqipëri përse i përket nivelit ekonomik dhe arsimor. Ajo është një nga qendrat më të rëndësishme industriale në Shqipëri ku janë vendosur biznese dhe sipërrmarje të rëndësishme. Ekonomia e Qytetit të Shkodrës është e përqëndruar në industrinë e lehtë dhe ushqimore si dhe industria ndërtimore, por edhe industria e ndërtimit të makinerive apo ajo e tekstileve dhe e përpunimit të qelqit dhe disa industrive të tjera të trashëguara, veç atij të komunitetit biznesmen privat. Ndodhen me qindra punonjës administrate, nëpër institucione private dhe shtetërore, ku ofrojnë shërbimet e tyre në shëndetësi, postë telegraf, polici, industri, etj. Niveli i jetesës konsiderohet mesatar, sidoqoftë dita ditës vërehen investime në fushën private për ngritjen e nivelit. Niveli i arsimit është i lartë krahasuar me qytetet e tjera të Shqipërisë. Në Shkodër ndodhen një sërë fakultete të ndryshme private dhe shtetërore, mbi 4 shkolla të mesme të përgjithshme dhe 7 shkolla të mesme profesionale , mbi 10 shkolla 9-vjeçare si edhe kopshte çerdhe të shumtë. Numri i studentëve të cilët vijnë nga rrethet e vendit për t'u shkolluar në Shkodër i kalon 7351 dhe ky numër sa vjen e shtohet.



Qarku	Gjithsej	Produktet e të mirave	Bujqësia e Peshkimi	Industria	Ndërtimi	Produktet e shërbimeve	Tregtia	Hotele, Kafite, Restorante	Komunikacioni	Shërbime të tjera
Shkodër	628	204	40	27	34	50	78	120	30	45

Tab. 1 Popullsia banuese, sipërfaqja dhe dendësia sipas qarqeve

### 3.2 FOTOGRAFI TË ZONËS DHE LIDHJA ME QENDRËN



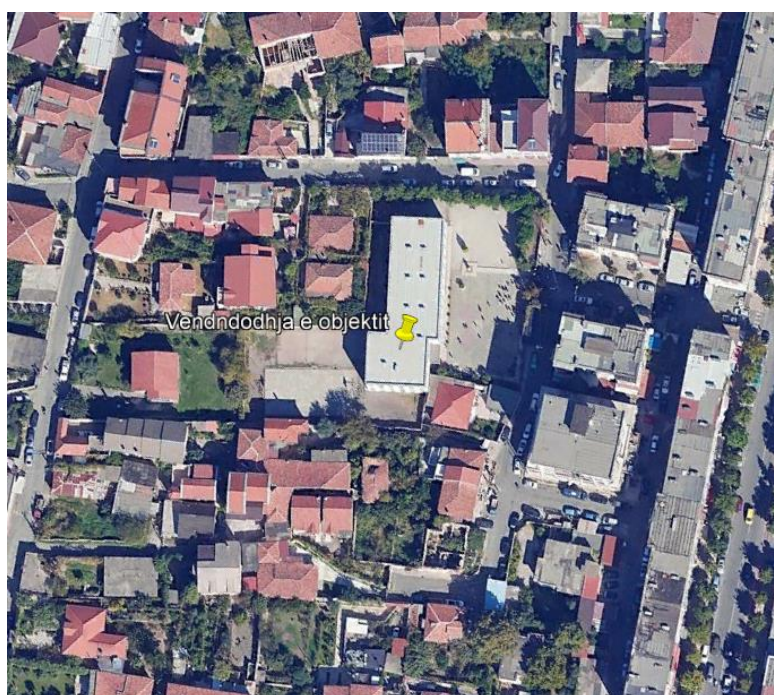
Koordinatat KRGJSH		
PIKA	X	Y
1	459009.08	4658752.96
2	459036.80	4658742.60
3	459055.00	4658773.40
4	459094.20	4658755.76
5	459070.68	4658711.80
6	459042.68	4658711.52

Koordinatat GAUSS KRUGER		
PIKA	X	Y
1	4376369.22	4659848.18
2	4376396.83	4659837.49
3	4376415.39	4659868.08
4	4376454.39	4659849.98
5	4376430.35	4659806.29
6	4376402.34	4659806.34

Fig. 3 Fotografi e zonës së bashku me koordinat Gauss Kruger dhe KRGJSH



**Fig.4 Distanca nga qendra**



**Fig.5 Foto e zonës ku do të zhvillohet projekti**



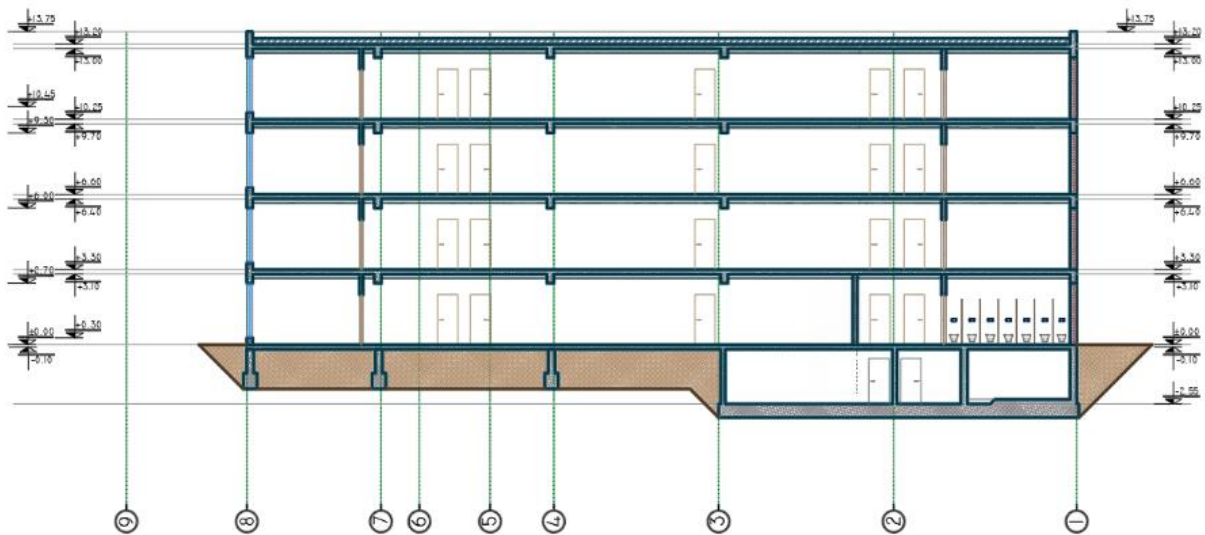
## 4 SKICA, PLANIMETRI DHE METODAT E NDËRTIMIT

### 4.1 SKICA DHE PLANIMETRI

Në propozimin të projektit, objekti do të përbëhet nga 3 kati mbi tokë ku këto kate do të rikonstruktohen dhe brenda ambjentit të shkollës do të ndërtohet një palestër.



*Fig.6 Planimetri të objektit – Kati 0*



*Fig.7 Prerje e objektit*

### 4.2 METODA E NDËRTIMIT

Mjediset e godinës do të jenë për mësimdhënie dhe do të aksesohet nëpërmjet derës kryesore të shkollës.



### 4.3 TREGUESIT E ZHVILLIMIT

Treguesit teknik janë si më poshtë:

Emërtime	Sipërfaqe (m <sup>2</sup> )
Sipërfaqe e parcelës që zhvillohet	3500 m <sup>2</sup>
Sipërfaqe e parcelës të zënë nga struktura	1324 m <sup>2</sup>
Sipërfaqe e përgjithshme e ndërtimit	3489 m <sup>2</sup>
Koeficienti i shfrytëzimit të truallit për ndërtim	45%
Intensiteti ndërtimit	1m <sup>2</sup> / m <sup>2</sup>
Lartësia maksimale e strukturës nga niveli i kuotës së sistemimit	13.2 m
Numri total i kateve mbi tokë	4 kate

## 5 LIDHJA ME INFRASTRUKTURËN E NEVOJSHME

Sheshi ndodhet përgjatë rrugës "Kongresi i Lushnjes", Shkodër dhe ndodhet në një zonë të banuar kryesisht pallate dhe shtëpi individuale. Nëpërmjet kësaj rruge realizohet dhe hyrja për në objekt e nxënësve dhe mësuesëve. Gjithashtu do të vendoset sinjalistika përkatëse dhe do të priten bimët që mund të pengojnë pamjen në mënyrë që mjetet që dalin nga objekti të kenë mundësi të kontrollojnë rrugën.

Furnizimi me energji elektrike sigurohet nga rrjeti i T.M, për të cilën firma do të ketë një kontratë me OSHEE sh.p.k. Pikat e furnizimit me energji elektrike do synohen të lidhen në TM elektrike ekzistuese përreth objektit që ndërtohet. Është treguar kujdes në zgjedhjen dhe përputhshmërinë elektrike dhe mekanike të konvektorëve dhe aksesoreve lidhës apo izolues.

Në projektin elektrik janë marrë parasysh kërkesat e sigurisë. Ndër objektivat e zgjedhjes së projektit janë:

- Sigurimi i mbrojtjes së linjave nga efektet termike të shkaktuara nga mbingarkesat e mbingarkesës dhe / ose qark të shkurtër,
- Mbrojtje efektive kundër kontakteve të drejtpërdrejta dhe të tërthorta
- Parandalimi i linjave elektrike që mos kthehen në burim zjarri;
- Sigurimi i një ndriçimi të efektshëm, të zakonshëm, i përshtatshëm për detyrat që zhvillohen në mjediset e ndryshme;
- Të sigurojnë ndriçim të mjaftueshëm të sigurisë në pikat e kalimit dhe në daljet, për të treguar në mënyrë adekuate rrugët e shpëtimit;

Hartimi i projektit elektrik bazohet në normat dhe standardet në fuqi të Republikës së Shqipërisë. Norma dhe standarde të njohura dhe aprovuara nga Drejtoria e Përgjithshme e Standardizimit. Karakteristikat e impianteve dhe komponentëve të tyre janë në përputhje me ligjet dhe rregulloret në fuqi.

Furnizimi me ujë do të mundësohet nga rrjeti ekzistues. Projekti i furnizimit me ujë sanitar, i referohet Normës Teknike EN 806.

Impianti i Mbrojtjes nga Zjarri është konceptuar dhe projektuar që të garantojë sigurinë e jetës dhe të vlerave materiale në gjithë godinën sipas standardeve Europiane.

Sistemi i mbrojtjes ndaj zjarrit është i tipit me shuarje me ujë. Ai përbëhet nga sistemi i hidrantëve. Pajisjet fikse të shuarjes së zjarrit, në rastin konkret përfaqësohen nga dalje hidranti në ambientin e brendshëm, që furnizohen me ujë me presion.

## 6 PROGRAMI I NDËRTIMIT

### 6.1 JETËGJATËSIA E PARASHIKUAR E OBJEKTIT

Periudha e zhvillimit të funksionit për të cilin po ndërtohet ky objekt do të përputhet periudhën e projektimit që kanë këto tipologji ndërtimesh.

### 6.2 FAZA E PLANIFIKUAR E REHABILITIMIT TË SIPËRFAQES

Faza e planifikuar e rehabilitimit të sipërfaqes pas mbarimit të funksionimit të projektit do të konsistojë gjatë mirëmbajtjes së zonave të gjelbra, ndaj ruajtjes së koeficienteve real të zonave publike, ndaj ruajtjes së standardeve dhe distancave brenda veprës elementëve të tjerë urban përreth.

### 6.3 LËNDËT E PARA PËR NDËRTIMIN

Lëndët që do të përdoren për ndërtimin e veprës janë të ndryshme. Ato do të sigurohen nga zona sa më në afërsi të truallit. Materialet bazë janë çelik, beton, tulla për ndërtimin e muraturës, zhavorr etj. Këto materiale janë kryesore për ndërtimin e karabinasë. Për rifiniturat përdoren pllaka qeramike dhe terrakotë, bojë për lyerjen e godinës, gips etj. Duke qenë se proceset që do të zhvillohen në këtë vepër janë të thjeshta dhe godina është e ndërtuar thjeshtë me qëllim kryesor përmbushjen e suksesshme të funksionalitetit dhe materialet e përdorura janë lehtësisht të gjendshme dhe të arritshme. **Nga punimet që parashikohet të kryhen sasia e mbetjeve inerte është llogaritur si më poshtë:**

**Dhe i butë: 400 m<sup>3</sup>**

**Inerte ndërtimi: 120 m<sup>3</sup>**

## 7 LIDHJA E MUNDSHME ME PROJEKTE TË TJERA TË ZONËS

Me informacionin e disponueshëm arrijmë në përfundimin se projekti në fjalë nuk i

mbivendoset, as në hapësirë dhe as fizikisht projekteve të mëparshëm. Përkundrazi, ruan distancat me to dhe është në harmoni të plotë dhe në respekt me standardet funksionale të një vepre shërbimi. Për më tepër projekti ruan tipologjinë e zonës, si dhe funksionet e lejuara arkitekturore sipas parashikimeve të planit të detajuar vendor. Projekti nuk ndodhet në zonë pyjore dhe apo bujqësore dhe nuk bie ndesh me projektet në të ardhmen që kanë të bëjnë me zhvillimin e këtyre komponentëve.

Projekti përmbush plotësisht qëllimin dhe i përshtatet zonës në të cilën ndodhet toka që do të zhvillohet.

## **8 INFORMACION PËR ALTERNATIVAT E KONSIDERUARA**

### **8.1 BIMËSIA NË ZONË**

Në afërsi të këtij rajoni të propozuar për sheshin ku zhvillohet projekti nuk ka zona të mbrojtura. Distanca më e afërt objektit në vlerësim nga zona e mbrotjur Liqeni i Shkodrës është 1.4 km në vijë ajrore. Mund të themi se zhvillimi i projektit "SHKOLLA 9-VJEÇARE "NDRE MJEDA", RIKONSTRUKSION +SHTESË", Shkodër nuk ndikon në zonat e mbrojtura.

Urbanizimi i planifikuar dhe i mirë menaxhuar mund të reduktojë ndikimin e florës mbi faunën lokale. Qyteti i Shkodrës ka një gamë të gjerë flore dhe faune. Flora e zonës është e pasur me pemë të tilla si lisi, ahu, pemë halore, si dhe pemë frutore si hurma, kumbulla, shega, mana, kajsia e rrushi e shumë bimë të tjera dekorative.

Përveç shkarjes së tokës, shkatërrimi i pyjeve nuk do të thotë vetëm humbje pemësh, por edhe humbje e diversitetit si pasojë e humbjes së zonave të habitatit dhe të zonave ushqyese.

Nga zhvillimi i projektit nuk do të cënohet flora dhe fauna e zonës, pasi gjurmët në të cilat kalon projekti janë të vafëra me bimësi. Prona është e zhveshur nga ana e pemëve, dëmtimet janë vetem ato të bimësisë barishore e cila do të rehabilitohet gjatë punimeve.

***Zona në të cilën zhvillohet projekti në fjalë kryesisht është zonë e ndërtuar me ndërtesa të tipit pallat dhe me funksione miks banim dhe shërim kate e cila karakterizohet nga toka të tipit truall, pra nuk cenon bimësinë në zonë.***

### **8.2 OBJEKTIVAT DHE PRINCIPET PËR ZHVILLIM**

- Ndikim mjedisor minimal (pamor, aromë, zhurmë, mbetje) dhe ndikim minimal në përdorimet e përbashkëta.
- Përputhje me objektivat që artikuloohen në Planet Zhvillimore Lokale;
- Maksimizim të cilësisë;

Objekti nuk duhet të krijojë asnjë shndërrim rrënjësor të ambientit duke përfshirë edhe erozionet, gërryerjet, ndotjet, zhurmat apo edhe impaktin vizual. Vendndodhja dhe dizenjimi i tij duhet të sigurojë që aromat dhe zhurmat të minimizohen. Struktura në vetvete duhet të

jetë e përshtatshme për shërbim dhe banim, por duhet të vendoset në mënyrë që të ketë impakt sa më të vogël vizual. Pemët dhe lloje të tjera gjelbërimi do të ndihmonin për këtë. Të gjitha mbetjet duhet të menaxhohen në mënyrë që të mos kenë efekte anësore në shëndetin publik dhe ambient, përfshirë edhe burimet ujore. Duhet të përdoren distancat e sigurisë për godinat, burimet ujore dhe rrugët.

### **8.3 PËRFUNDIME**

Toka që zotërohet nga zhvilluesi është tokë e përshtatshme për zhvillimin e këtij aktiviteti dhe nuk cenon mjedisin e nuk bie ndesh me funksionin e zonës përreth.

## **9 TË DHËNA PËR PËRDORIMIN E LËNDËVE TË PARA**

### **9.1 SASIA E UJIT TË NEVOJSHËM**

Sasia e ujit të nevojshëm gjatë procesit të ndërtimit dhe zhvillimit të kësaj zone do të sigurohet nëpërmjet rrjetit ekzistues. Konsumi i tij jepet në varësi të planifikimit të kryer dhe projekti i realizuar për furnizimin me ujë plotëson nevojat e banorëve dhe përdoruesve të ambienteve të këtij objekti.

### **9.2 SASIA E ENERGJISË**

Edhe sasia e energjisë së nevojshëm gjatë procesit të ndërtimit dhe funksionimit do të arrihet nëpërmjet lidhjeve me rrjetin ekzistues dhe duke lidhur kontratën e nevojshme për furnizimin me energji.

### **9.3 LËNDË DJEGËSE**

Në këto ambiente nuk ka procese që kërkojnë përdorimin e lëndëve djegëse.

## **10 AKTIVITETE TË TJERA NDIHMËSE**

Për mbarëvajtjen e punimeve në kantierin e ndërtimeve në zbatim të këtij projekti do të ketë edhe objekte ndihmëse, por të përkohshme, si:

- zyra kantieri
- magazina për grumbullim mallrash dhe lëndësh të para
- ambiente për salla ngrënie
- dhomë të ndihmës së shpejtë
- depozita të mbajtjes së ujit
- vend të grumbullimit të përkohshëm për mbetje
- vend të grumbullimit të përkohshëm për mbetjet inerte.

Përveç aktiviteteve të sipërpërmendura nuk mendohet të zhvillohen aktivitete të tjera dhe mendohet se ambientet janë të mjaftueshme për ndërtim dhe zhvillim.



## 11 INFORMACION PËR LEJET

### 11.1 INFORMACION PËR AUTORIZIMET

#### ***Ligji Nr. Nr. 10 431, datë 9.6.2011 për "Mbi mbrojtjen e mjedisit"***

Ky ligj ka për qëllim mbrojtjen e mjedisit në një nivel të lartë, ruajtjen dhe përmirësimin e tij, parandalimin dhe pakësimin e rreziqeve ndaj jetës e shëndetit të njeriut, sigurimin dhe përmirësimin e cilësisë së jetës, në dobi të brezave të sotëm dhe të ardhshëm, si dhe sigurimin e kushteve për zhvillimin e qëndrueshëm të vendit, mbi bazën e parimeve, kërkesave, përgjegjësitë, rregullat dhe procedurat e përgjithshme për garantimin e mbrojtjes në një nivel të lartë të mjedisit.

#### ***LIGJ Nr. 10 440, datë 7.7. 2011 "PËR VLERËSIMIN E NDIKIMIT NË MJEDIS"***

Ky ligj synon të sigurojë:

- a) një nivel të lartë të mbrojtjes së mjedisit, përmes parandalimit, minimizimit dhe kompensimit të dëmeve në mjedis, nga projekte të propozuara që përpara miratimit të tyre për zhvillim;
- b) garantimin e një procesi të hapur vendimmarrjeje, gjatë identifikimit, përshkrimit dhe vlerësimit të ndikimeve negative në mjedis, në mënyrën dhe kohën e duhur; si dhe përfshirjen e të gjitha palëve të interesuara së organeve qendrore dhe vendore, anëtarëve të publikut, organizatave jofitimprurëse, nëpërmjet një vlerësimi të integruar dhe kohor të impaktit në mjedis të projekteve dhe veprimtarive.

Neni 7 Procedurat e vlerësimit të ndikimit në mjedis

1. Projektet private apo publike, të listuara në shtojcat I dhe II, i nënshtrohen vlerësimit të ndikimit në mjedis, përpara dhënies së lejes përkatëse, nga autoriteti përgjegjës, për zhvillimin ose jo të projektit.
3. Dokumenti bazë, ku mbështetet procesi i VNM-së, është raporti i vlerësimit të ndikimit në mjedis.

#### **Neni 10 Paraqitja e kërkesës për vlerësimin e ndikimit në mjedis nga zhvilluesi**

Zhvilluesi, për projektet me ndikim në mjedis, që janë subjekt i këtij ligji, paraqet pranë MM-së, përveç dokumentacionit të kërkuar edhe dokumentacionin përkatës për procedurën e VNM-së, përfshirë për projektet e shtojcës II:

- i) projektin teknik të veprimtarisë;
- ii) raportin e ndikimit në mjedis të VNM-së, të hartuar sipas llojit të projektit;
- iii) faturën e pagesës së tarifës së shërbimit, sipas përcaktimeve të nenit 27 të këtij ligji.

**VENDIM Nr. 686, datë 29.7.2015 PËR MIRATIMIN E RREGULLAVE, TË PËRGJEGJËSIVE E TË AFATEVE PËR ZHVILLIMIN E PROCEDURËS SË VLERËSIMIT TË NDIKIMIT NË MJEDIS (VNM) DHE PROCEDURËS SË TRANSFERIMIT TË VENDIMIT E DEKLARATËS MJEDISORE.**

**LIGJET, VENDIMET DHE UDHËZIMET E VITEVE TË FUNDIT (2011 -2015)**

1. Programi kombëtar i monitorimit të mjedisit përcakton treguesit kryesor të gjendjes, impaktin dhe presionin në ajër, ujërat e brendshëm, tokën, zonat bregdetare, detin, pyjet dhe diversitetin biologjik dhe përcakton modalitetet e vlerësimit të tyre.
2. Vendimi Nr. 435, date 12.09.2002 "Për miratimin e normave mbi shkarkimet në ajër në Republikën e Shqipërisë". Ky vendim jep normat mbi shkarkimet në ajër në Republikën e Shqipërisë.
3. Ligji Nr.8897 datë 16.05.2002 "Për mbrojtjen e ajrit nga ndotja" dekretuar me dekret ndatë 04.06.2002. Ky ligj jep kriteret dhe normativat e monitorimeve të ajrit.
4. Ligji Nr.10 448, datë 14.7.2011 "Për lejet e mjedisit" që ka për qëllim parandalimin, pakësimin dhe mbajtjen nën kontroll të ndotjes së shkaktuar nga disa kategori veprimtarish, në mënyrë që të arrihet një nivel i lartë i mbrojtjes së mjedisit në tërësi, shëndetit të njeriut dhe cilësisë së jetës.
5. *Ligji Nr. 10 463, datë 22.9. 2011, "Për menaxhimin e integruar të mbetjeve"* qe ka per qellim të mbrojtje mjedisin e shëndetit e njeriut dhe të sigurojë menaxhimin e duhur mjedisor të mbetjeve nëpërmjet: a) parandalimit e minimizimit të mbetjeve ose pakësimit të ndikimeve negative nga krijimi dhe menaxhimi i integruar i mbetjeve; b) përmirësimit të efikasitetit të përdorimit të tyre; c) pakësimit të ndikimeve negative të përgjithshme nga përdorimi i burimeve.
6. *Ligji Nr. 10 431, datë 9.6.2011, "Mbrojtjen e mjedisit"* qe ka per qellim mbrojtjen e mjedisit ne një nivel të lartë, ruajtjen dhe përmirësimin e tij, parandalimin dhe pakësimin e rreziqeve ndaj jetës e shëndetit të njeriut, sigurimin dhe përmirësimin e cilësisë së jetës, në dobi të brezave të sotëm dhe të ardhshëm, si dhe sigurimin e kushteve për zhvillimin e qëndrueshëm të vendit.
7. *VKM draft "Për përcaktimin e rregullave për eksportin e mbetjeve dhe transitin të mbetjeve jo të rrezikshme dhe mbetjeve inerte"* me qëllim mbrojtja, ruajtja dhe përmirësimi i cilësisë së mjedisit, si edhe mbrojtja e shëndetit publik, përmes minimizimit të ndikimeve negative nga eksporti i mbetjeve dhe kalimi transit i mbetjeve jo të rrezikshme apo i mbetjeve inerte.
8. *VENDIM Nr. 13, datë 4.1.2013, "Për miratimin e rregullave, të përgjegjësive e të afateve për zhvillimin e procedurës së vlerësimit të ndikimit në mjedis"* për vlerësimin e ndikimit ne mjedis", Miratimin e rregullave, të përgjegjësive e të afateve për zhvillimin e procedurës së vlerësimit të ndikimit në mjedis (VNM) të projekteve të

caktuara private apo publike.

9. Udhëzimi Nr. 3, i Ministrisë së Mjedisit, dt. 02.12.2013 "Për dokumentacionin e domosdoshëm për të kërkuar lejet mjedisore të tipit a, b mbrojtjen e mjedisit e për aktivitete të reja ekzistuese.

### **Zbatimi i Konvetave Ndërkombëtare**

1. Projektet lokalë apo kombëtarë, që përfshijnë planifikimin e përdorimit të tokës dhe zhvillimit urban dhe ndryshime të tyre.
2. Projektet dhe aktivitete që kanë ndikime domethënëse mbi mjedisin dhe që janë veçanërisht të dëmshme për shëndetin e njeriut.
3. Projektet dhe aktivitetet lokalë sipas gjykimit dhe përcaktimeve të bërë nga autoritetet lokalë.

## **11.2 INFORMACION PËR LIÇENCAT E NEVOJSHME**

Kërkesat e Licencimit

Procesi i licencimit për mjedisin është parashikuar në Ligjin e vitit 1991 për Mbrojtjen e Mjedisit, ndryshuar në vitin 1998. Ligji shprehet se autoritetet kompetentë përkatës duhet të licencojnë të gjithë aktivitetet ekonomike dhe sociale që mund të kenë ndikim mbi mjedisin.

### **Mendimi i institucioneve të tjera**

1. Gjatë procedurës së VNM-së, AKM-ja dhe ministria, sipas kompetencave, konsultohen edhe me institucionet e përmendura në shkronjat "c", "ç" dhe "dh" të pikës 1 të nenit 14 të këtij ligji, duke u dërguar edhe kopje të dokumentacionit të paraqitur nga zhvilluesi i projektit.
2. Institucionet e konsultuara japin brenda afatit të kërkuar mendimin e tyre, sipas funksioneve dhe përgjegjësi të përkatëse.
3. Nëse institucionet e lartpërmendura nuk paraqesin mendimet e tyre brenda afatit të kërkuar nënkuptohet se ato janë dakord me zhvillimin e projektit dhe nuk kanë komente.

### **Certifikata dhe licenca për përgatitjen e raportit të VNM-së**

1. Zhvilluesi, për përgatitjen e raportit të thelluar dhe raportit paraprak të VNM-së, ngarkon subjektet juridike ose fizike tregtare, të licencuara nga QKL-ja, për veprimtarinë e vlerësimit të ndikimit në mjedis dhe auditimit mjedisor, si dhe/ose individët e certifikuar nga ministria, si ekspertë të VNM-së dhe auditimit mjedisor.
2. Raporti i thelluar dhe raporti paraprak i VNM-së pranohen si të tillë vetëm kur janë nënshkruar nga një ekspert i certifikuar apo nga subjekte juridike ose fizike tregtare, të licencuara nga QKL-ja, për veprimtarinë e vlerësimit të ndikimit në mjedis dhe auditimit mjedisor. Nënshkrimi nuk i heq zhvilluesit asnjë përgjegjësi apo detyrim në lidhje me përmbajtjen e raportit.

3. Ministri miraton certifikimin e individëve, si specialistë për vlerësimin e ndikimit në mjedis dhe auditimin mjedisor, sipas rregullave, procedurave e kritereve që miratohen me vendim të Këshillit të Ministrave.

4. Veprimtaritë e përcaktuara në pikën 1 të këtij neni, kur kryhen nga subjekte juridike ose fizike tregtare, i nënshtrohen licencimit dhe përfshihen në kategorinë III.2 të shtojcës së ligjit për licencat. Këto veprimtari licencohen sipas ligjit për licencat.