



**PROJEKTIM
SUPERVIZION
KOLAUDIM**

RAPORTI TEKNIK

**NDËRTIMI I SHKOLLËS 9-VJECARE „NË RR,“MUHARREM ÇAUSHI”
NJËSIA STRUKTUREORE KA/253**

FAZA B-V: PROJEKT ZBATIMI

JV “SPHAERA” & “ARCHISPACE” & “P.F. ETLEVA BUSHATI”

2024





**PROJEKTIM
SUPERVIZION
KOLAUDIM**

PERMBAJTJA

1.	INFORMACION I PERGJITHSHEM	3
1.1.	HYRJE.....	3
1.2.	OBJEKTIVAT E PROJEKTIT	3
2.	STANDARTET	3
2.1.	STANDARTS NE PROJEKTIM.....	3
2.2.	STANDARTE PER HARTIMIN E PROJEKTIT.....	3
3.	PRITSHMERITE	4
4.	SHESHI.....	4
4.1.	POZICIONI I SHESHIT	4
4.1.	PERSHKRIMI I SHESHIT	5
5.	NORMATIVAT PËR HARTIMIN E PROJEKT –ZBATIMIT.....	5
6.	OBJEKTIVAT QË JANË REALIZUAR PËR PROJEKT ZBATIMIN	6
7.	DORËZIMI I PROJEKT ZBATIMIT - FAZA V	7
7.1.	SKEMA FUNKSIONALE	7
8.	PALETA E MATERIALEVE	15
9.	BIMESIA	15



1. INFORMACION I PERGJITHSHEM

1.1. HYRJE

Bashkia e Tiranës kërkoi që të realizohet hartimi i projekt – zbatimit (studim – projektim) për objektin: NDËRTIMI I SHKOLLËS 9-VJECARE „NË RR,“MUHARREM ÇAUSHI“ NJËSIA STRUKTURORE KA/253 , Tiranë.

Ky projekt i është bërë dhurate Bashkise Tirane nga grupi projektues i shoqërisë konsulente, **JV “SPHAERA” & “ARCHISPACE” & “P.F. ETLEVA BUSHATI”**, përfaqësuar me prokurë nga **“SPHAERA” sh.p.k.** përpara fillimit të përgatitjes së dokumentacionit teknik për projektin në fjalë, ka bërë inspektimin e zonës ku përfshihet ai, ka analizuar dokumentacionin paraprak lidhur me matjet topografike, për të siguruar një projekt në përputhje me **Standartin e Projektimit të Shkollave** si dhe kërkesat bashkëkohore në përdorimin e këtyre objekteve.

1.2. OBJEKTIVAT E PROJEKTIT

Objektivi i përgjithshëm i projektit është të kontribuojë në modernizimin, rritjen e standardeve funksionale dhe kapacitetit maksimal të nxenesve.

Vetë projekti synon të përmirësojë standardet persa i perket procesit të mesimdhënes, sigurisë, të optimizojë dhe të sigurojë një lëvizshmëri dhe aksesueshmëri efektive në përputhje me praktikën dhe standardet më të mira kombëtare dhe/ose ndërkombëtare.

2. STANDARTET

2.1. STANDARTS NE PROJEKTIM

Projekti do të hartohet në përputhje me të gjitha normat dhe standardet për projektimin e ndërtesave të parashikuara nga legjislacioni në fuqi ku do të përfshihen standardet vendore KTP 78-89, standardet evropiane EN dhe Eurokodi, standardet në fuqi të projektimit të hartuara nga MASH për objektet arsimore (*VKM 319 datë 12.04.2018*). Në rast se për çështje të caktuara nuk mund të zbatohet asnjë nga standardet e mësipërme, projektuesi do t'i referohet standardeve BS. Dizajni duhet të sigurojë përputhjen me standardet, madje duke vendosur standardet e zbatueshme gjatë procesit të zbatimit. Është përgjegjësi e Projektuesit të sigurojë saktësinë dhe respektimin e të gjitha standardeve dhe normave përkatëse. Projektuesi mund të rekomandojë gjithashtu futjen e standardeve të reja për përafrimin me normat e BE-së, si dhe me praktikën më të mira ndërkombëtare në projektim dhe zbatim.

2.2. STANDARTE PER HARTIMIN E PROJEKTIT

Në hartimin dhe paraqitjen e dokumentacionit të projektit, Projektuesi ka përdorur programet e nevojshme kompjuterike, duke përfshirë programe si: Autocad 2020, 3DSMax+ Vray, Paketa Microsoft Office. Projektuesi ka marrë në konsideratë dhe ka përdorur edhe programe të tjera më të reja, në varësi të llojit të punës, më të avancuara të fushës, përfshirë edhe programet BIM në arkitekturë.

Në hartimin, paraqitjen dhe miratimin e dokumentacionit teknik të projektit janë patur parasysh dhe janë respektuar të gjitha kërkesat dokumentare dhe të paraqitjes që parashikon Ligji “Për



planifikimin e territorit”, Rregulloret dhe Legjislacionet në fuqi, si per dokumentimin e projektit te zbatimit edhe per pergatitjen e dokumentacionit per leje ndertimi.

3. PRITSHMERITE

Kryerja projektit, funksionet e të cilit plotësojnë standardet në fuqi të projektimit të hartuara nga MASH për objektet arsimore (VKM 319 datë 12.04.2018), si dhe ato ndërkombëtare, standardet e ndërtimit duke përfshirë Eurokodin 8.

Projektimi i nje shkollë bazuar në përvojat më të mira ndërkombëtare përsa i përket skemave funksionale, teknikave të ndërtimit dhe materialeve që do të përdoren.

Ngritja e një kompleksi modern në aspektin e aplikimit të teknologjive të avancuara në ndërtim, duke përfshirë teknologjitë e gjelbra me një konsideratë të veçantë në ruajtjen dhe mbrojtjen e mjedisit si dhe ruajtjen, reduktimin e konsumit të energjisë dhe prodhimin nëpërmjet burimeve të rinovueshme të energjisë.

4. SHESHI

4.1. POZICIONI I SHESHIT

Vendndodhja: Pranë rrugës RR, "MUHARREM ÇAUSHI" NJËSIA STRUKTURE KA/253, Tiranë.

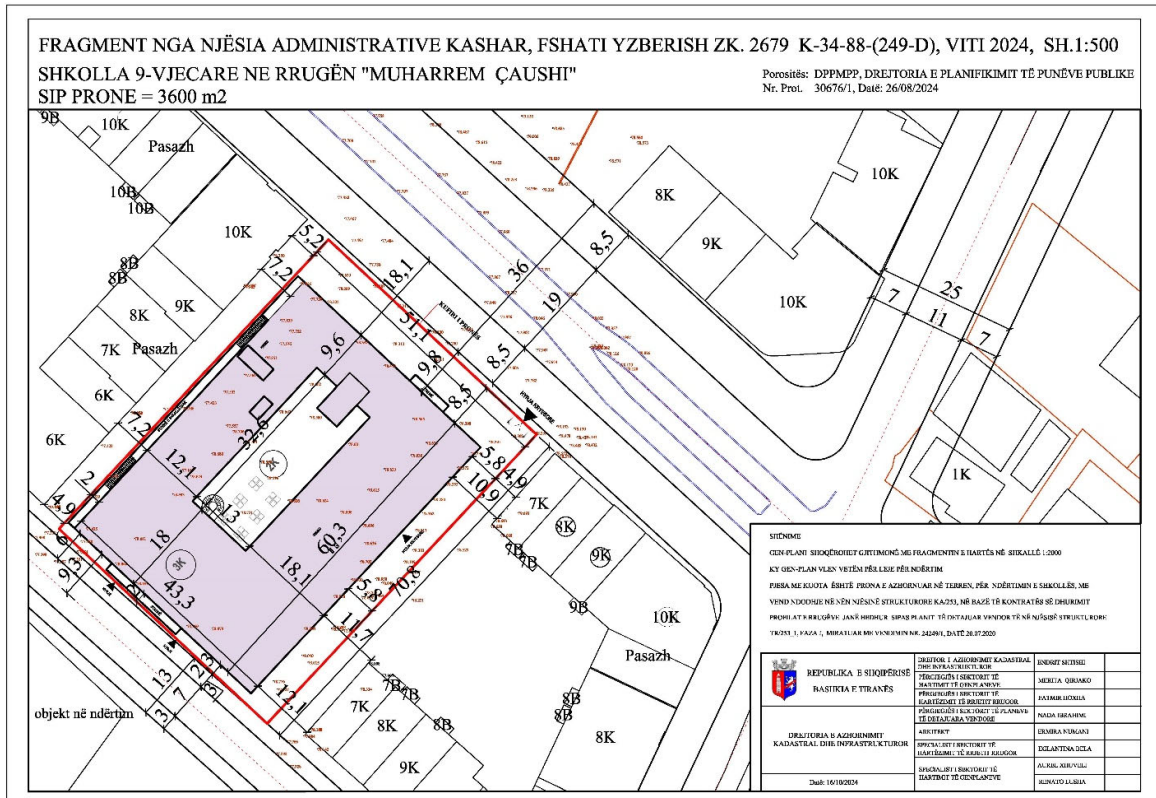




Fig.1 Pozicioni I sheshit

4.1. PERSHKRIMI I SHESHIT

Te dhenat nga detyra e projektimit jane si me poshte:

- Sipërfaqja totale e territorit të objektit: 3600m² dhe ndodhet midis “Bulevardit Kashar” dhe rruges “Muharrem Caushaj” ne pronesi te Bashkise Tirane

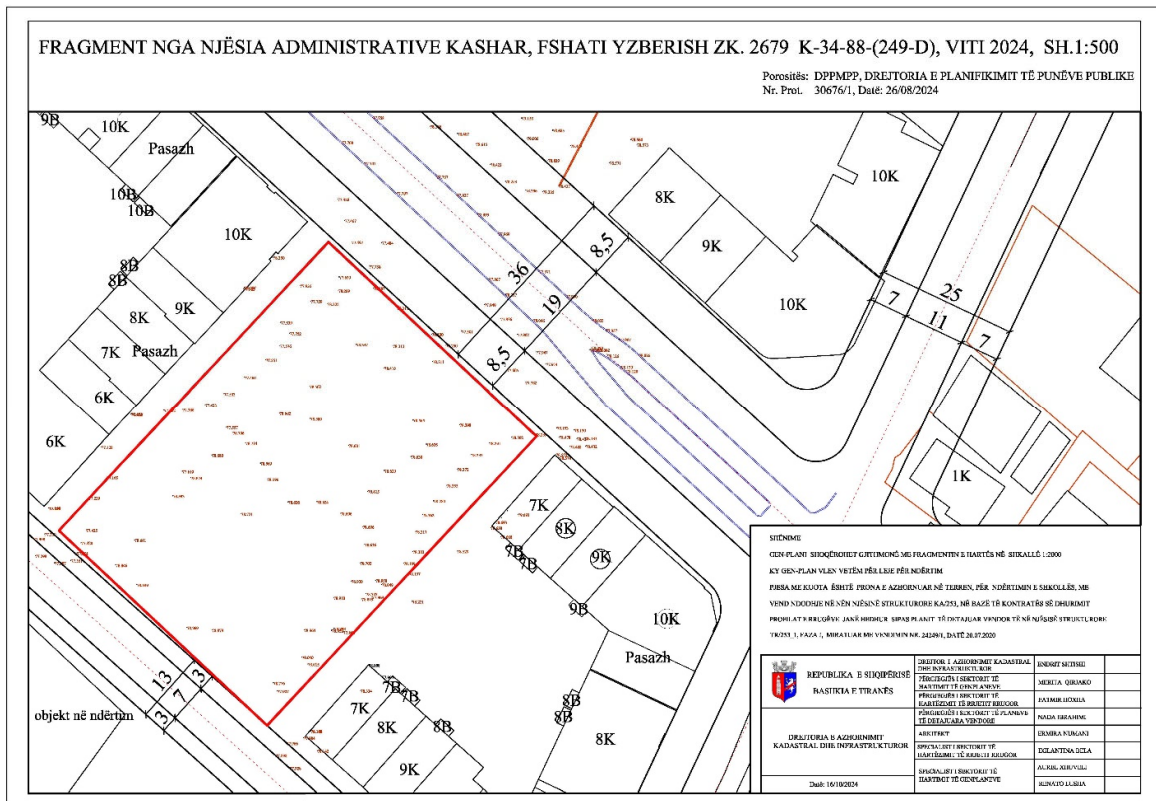


Fig.4 Relievi topografik

5. NORMATIVAT PËR HARTIMIN E PROJEKT –ZBATIMIT

Hartimi i Projekt Zbatimit të : “Ndërtim i shkollës 9-vjecare



Realizimi i këtij projekti është bërë mbi bazën e:

- Standartit Të Projektimit Të Shkollave të Miratuar me VKM 319 datë 12/04/2017.
- Është përgatitur në përputhje me DP dhe Programin Hapësinor.
- VKM 1503 datë 19/11/2008 Për personat me aftësi të kufizuar
- Në hartimin e preventivit çmimet e referncës janë sipas legjislacionit në fuqi (Manuali Teknik i Çmimeve V.K.M nr. 627, datë 15.09.2015)
- Fazat e VKM Nr. 354, datë 11.05.2016, Neni 42
- Ligjin Nr. 107/2014 “Për Planifikimin dhe Zhvillimin e Territorit”
- Në kushtet teknike të projektimit dhe standartet e Republikës së Shqipërisë (KTP, STASH, ENSTASH)
- Në Normat dhe rekomandimet e IEC, EN.

6. OBJEKTIVAT QË JANË REALIZUAR PËR PROJEKT ZBATIMIN

Projekt Zbatimi është hartuar mbi bazën e matjeve topografike, vizitave në terren për evidentimin e problemeve të ndryshme dhe konsultimit me ekspertët lokalë si dhe me normat teknike të projektimit. Problemet e evidentuara në terren si dhe sugjerimeve të bëra nga Grupi i Punës gjatë prezantimit në Fazën e Parë u reflektuan në këtë propozim. Shërbimi i realizuar ka si objektiv kryesor përgatitjen e Projekt Zbatimit të këtij objektit, i cili përbëhet nga këto materiale:

- Analiza e sitit;
- Planvendosje e përgjithshme e objektit, shkalla 1:200;
- Plan sistemimi i përgjithshëm, shkalla 1:150;
- Planimetritë e kateve mbitokë, (organizimi/mobilimi, materializimi, dimensionimi), shkalla 1:100;
- Skemat e lëvizjes horizontale dhe vertikale, shkalla 1:100;
- Skema funksionale, shkalla 1:100;
- Prerje teknike, shkalla 1:100;
- Fasadat e objektit, shkalla 1:100;
- Pamje tre dimensionale të objektit (të jashtme);
- Detaje te objektit sh 1:20,50



- Relacion arkitektonik, i ilustruar, i cili shpjegon qëllimet e projektimit dhe ndihmon kuptueshmërinë, libërth format A4;
- Preventivi paraprak (ose "vlerësimi i kostove" për realizimin e objektit, ku vlerat të jepen të grupuara sipas sistemeve të ndërtimit. Në preventiv të jetë i përfshirë edhe mobilimi);
- Specifikimet Teknike

7. DORËZIMI I PROJEKT ZBATIMIT - FAZA V

7.1. Skema funksionale

Shkolla e re ne Astir parashikohet të zhvillohet në tre kate.

Objekti : Shkolla 9 vjecare ne rrugen “Muharrem Caushaj”Tirane ka këtë skemë funksionale.

Parametrat kryesorë janë

Sipërfaqe Parcele 3600 m²

Sipërfaqe gjurme 2423 m²

Koeficienti I shfrytëzimit të territorit 67 %

Sipërfaqe totale ndërtimi 6397 m²

Funksionet pozicionohen rreth nje berthame qendrore e cila eshte njekohesisht holl i shkolles i cili eshte dy kate i larte. Ne katin e trete mbi hollin qendror kemi tarrace te gjelberuar.

Objekti ka nje gjeometri kompakte I pozicionuar ne pjesen veriore te sheshit duke lene :

- hyrjen kryesore,
- sheshin hyres ,
- amfiteatrin ,
- ambjertet e jashtme sportive te shkolles ne pjesen jugore.

Funksionet jane te shperndara ne perimenter te objektit duke u nisur nga nje holl I brendshem qe ngrihet ne 2 kate.

Ne katin e trete eshte menduar nje oborr me intim perkrah bibliotekes dhe nje akses me tarracen e sipërme te objektit e cila eshte menduar e gjelberuar duke krijuar nje tjetër ambjent rekreativ per shkollen.

Plani I sistemimit

Në këtë plan vërehen të gjithë elementët përbërës të aktiviteteve shkollore dhe shoqërore. Kompozimi I hapësirës e kthen shkollën në një qendër të komunitetit duke I dhënë akses të drejtpërdrejt nga rruga “Nikolla Lena” për shumë aktivitete.

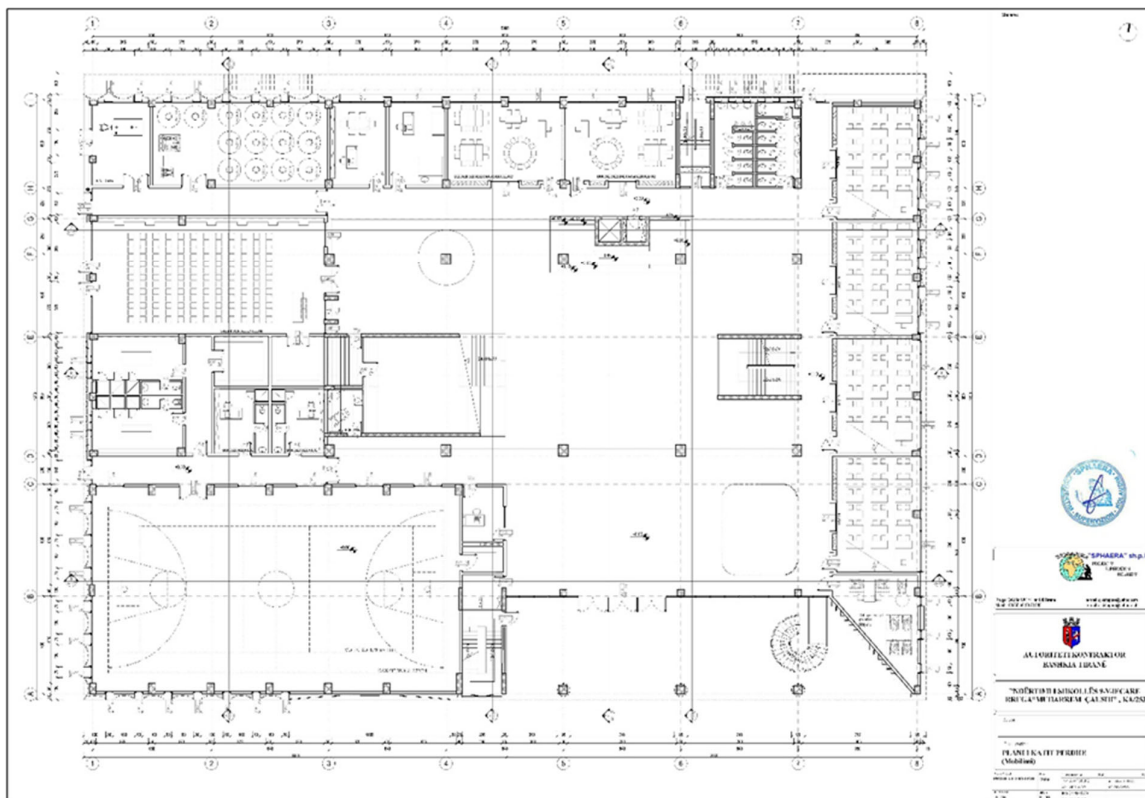
Oborri I poshtëm ofron kënde lojrash për të gjitha grup moshat.

Pozicionimi I pemeve ne perimeter krijon një zonë mbrojtjeje nga elementët e rrugës duke krijuar brez të gjelbërt dhe harmonik me hapësirën. Aksesit I drejtpërdrejt nga poshtë me palestrën dhe sallën e aktivitete të ndryshme do ta shndërrojë shkollën në element thithës për shumë aktivitete sportive dhe kulturore. Të dhënat jepen në tabelën e mëposhtme.



Plani I katit përdhe

Në këtë kat zhvilloheni funksionet e 2 klasave parashkollore si dhe 4 klasave të mësimit të përgjithshëm, hollin kryesor të hyrjes, sallën për femijet me aftësi ndryshe, palestren sebashku me ambientet e saj ndihmese, sallën për aktivitete, dhomat e psikologut e infermierisë, magazinë, ambiente teknike (panele, kabinë elektrike) shkallët e emergjencës, nyjet sanitare për mësuesit, djemtë, vajzat dhe PAK si dhe korridore e shkallë. Të gjithë elementët e propozuar respektojnë parametrat e përcaktuara nga Programi Hapësinor nga Standarti I Projektimit Të Shkollave të Miratuar me VKM 319 datë 12/04/2017si dhe VKM 1503 datë 19/11/2008 Për personat me aftësi të kufizuar.



Skema me berthame qendrore e cila është njekohesisht hollu i shkollës i cili është dy kate i lartë, krijon akses të hyrjeve e fleksibilitet për komunikimin më oborin e pamë e të brendshëm. Elementë si pergolata me ulset, zona e lojrave për fëmijët parashkollor dhe oborri kryesor rreth 850 m2 e kthejnë hapësirën në një zonë mikpritëse dhe të dashur.

Ne kete kat zhvillohet sallla për aktivitete kulturore e cila ka akses të drejtpërdrejt nga jashtë si dhe palestra me të gjithë elementët e nevojshëm si garderoba, nyje sanitare, ambiente teknike depo, mirëmbajtje.

Të gjithë elementët e shkallëve shoqërohen me ulëse të cilat janë një ambient I domosdoshëm për oraret e pushimit sidomos ne ditët me kohë të ftohtë e shira.



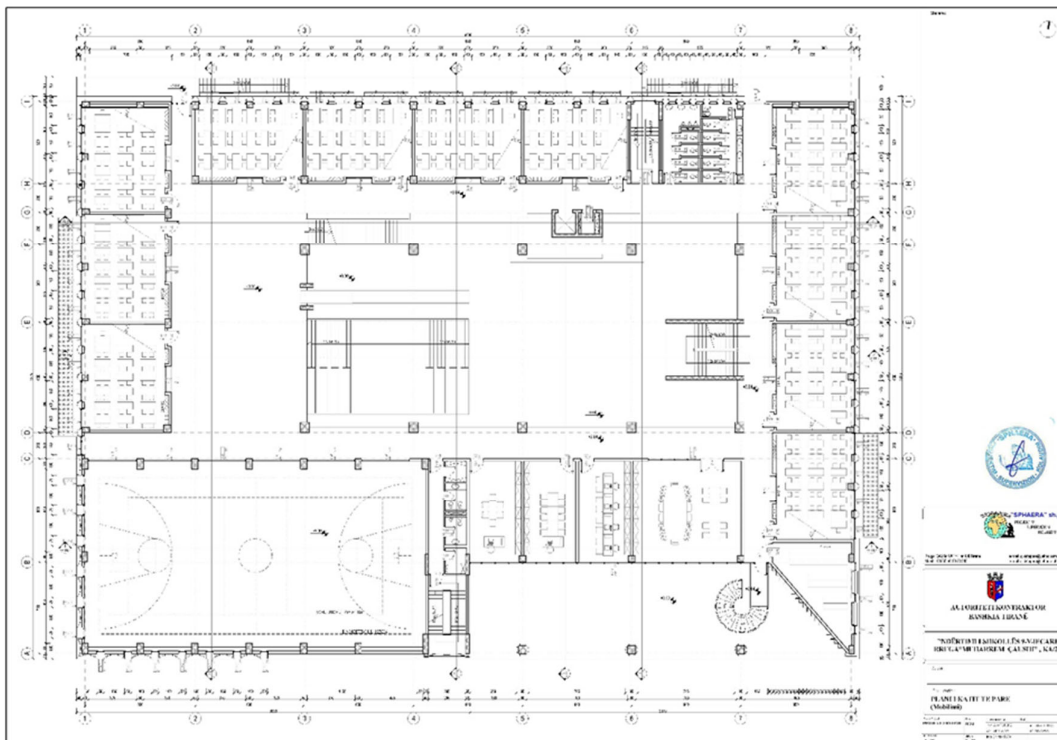
**PROJEKTIM
SUPERVIZION
KOLAUDIM**

Kati perdhe

Nr.	Pershkrimi	Siperf. Njesia M2	Nr. Njesise	Sip. Total M2
1	Hyrja kryesore, shkalle, ashensor	1166.5	1	1166.5
2	Palester	392	1	392
3	Dhoma zhveshje	27.5	2	55
4	Dhoma mesuesi	18	2	36
5	Depo	14	2	28
6	Magazine	65	1	65
7	Salla multifunksionale	138	1	138
8	Klasa parashkollor	50	2	100
9	Klasa	51	4	204
10	Salla per Femijet me aftesi ndryshe	32	1	32
11	Psikolog/Mjeku	24	2	48
12	Tualete	38.5	1	38.5
13	Impiante	100	1	100
14	Roje/IT/Monitorim	20	1	20
Totali				2423

Plani I katit të parë

Në këtë kat zhvillohen funksionet e 11 klasave të mësimit të përgjithshëm, dhoma e mësuesve, zyrat e administratës, si dhe nyjet sanitare për mësuesit, djemtë, vajzat dhe PAK si dhe korridore e shkallë.





**PROJEKTIM
SUPERVIZION
KOLAUDIM**

Lëvizja horizontale dhe vertikale realizohen nëpërmjet shkallëve të projektuara sipas parametrave e standarteve për shkollat, dhe për personat me aftësi të kufizuar PAK propozohet një ashensor për lëvizjen e tyre në të gjitha nivelet që të jenë pjesë integrale e komunitetit ku jetojnë.

Arkitektura totalisht bashkëkohore sjell një vision të ri në krijimin e moduleve, kontrasteve dhe harmonisë.

Kati I Pare

Nr.	Pershkrimi	Sip. Njesia M2	Nr. Njesi	Sip. Totale M2
1	Hyrja kryesore, shkalle, ashensor	885.5	1	856.5
2	Klasa	51	11	561
3	Drejtori	36	1	36
4	Zv.Drejtori	34	1	34
5	Sekretari, Finance	34	1	34
6	Salle per mesues	70	1	70
7	Arkive	35	1	35
8	Tualete per administraten	12	1	12
9	Depo	4	1	4
10	Tualete	38.5	1	38.5
Totali				1681

Plani I katit të dytë

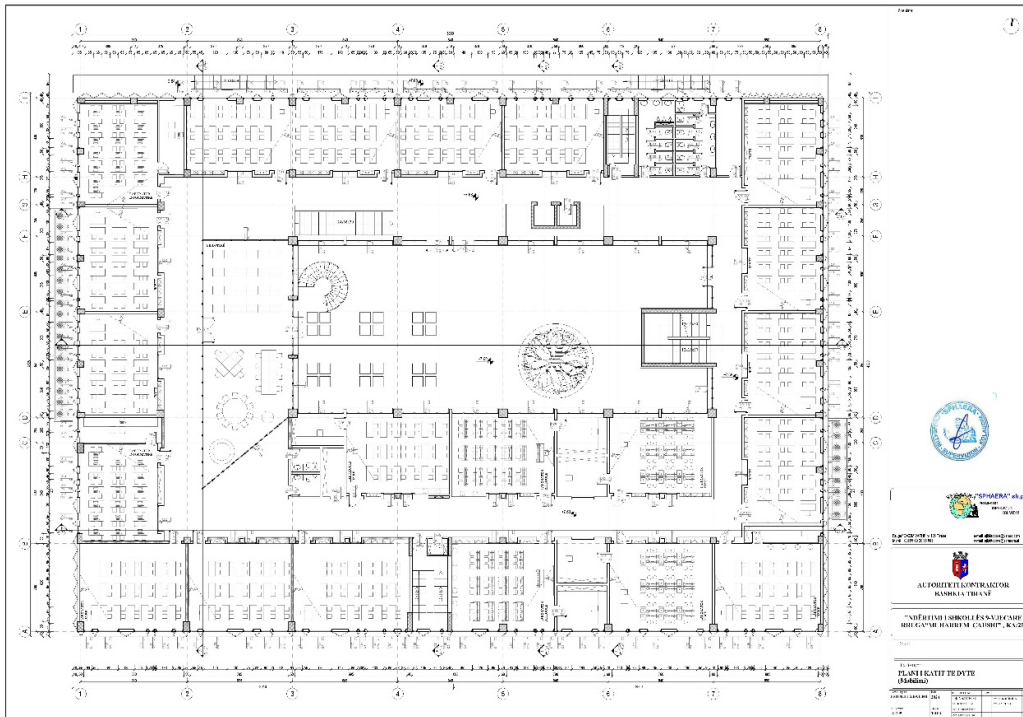
Në katin e dyte ndodhen funksionet labororet, klasa dhe bilblioteka. Funksionet janë të pozicionuara përgjatë terraces se gjelberuar e cila krijon nje tjeter ambjent rekreativ per shkollen. Më poshtë është tabela me funksionet e tyre përkatëse në m2.

Kati i dyte

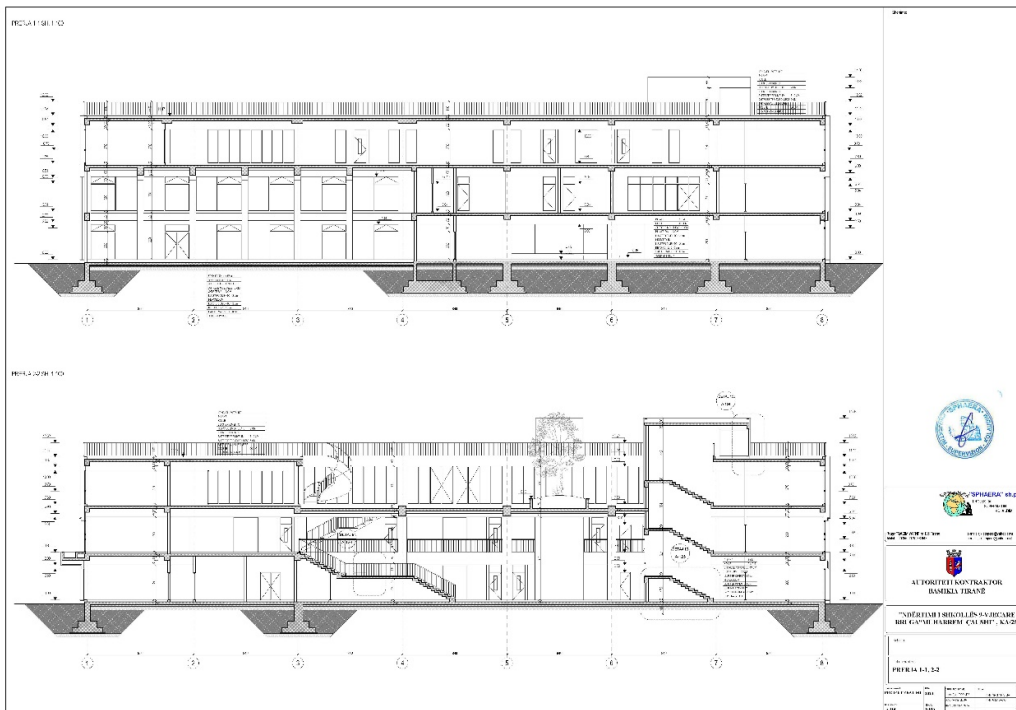
Nr.	Pershkrimi	Sip. Njesia M2	Nr. Njesi	Sip. Totale M2
1	Hyrja kryesore, shkalle, ashensor	750.5	1	772.5
2	Klasa	51	13	663
3	Laboratore	78.5	8	628
4	Biblioteka	124	1	124
6	Tualete per administraten	18	1	18
7	Verande	42	1	42
8	Tualete	38.5	1	38.5
9	Dalje shkalle, ashensor ne tarrace	66	1	67
Totali				2293



**PROJEKTIM
SUPERVIZION
KOLAUDIM**



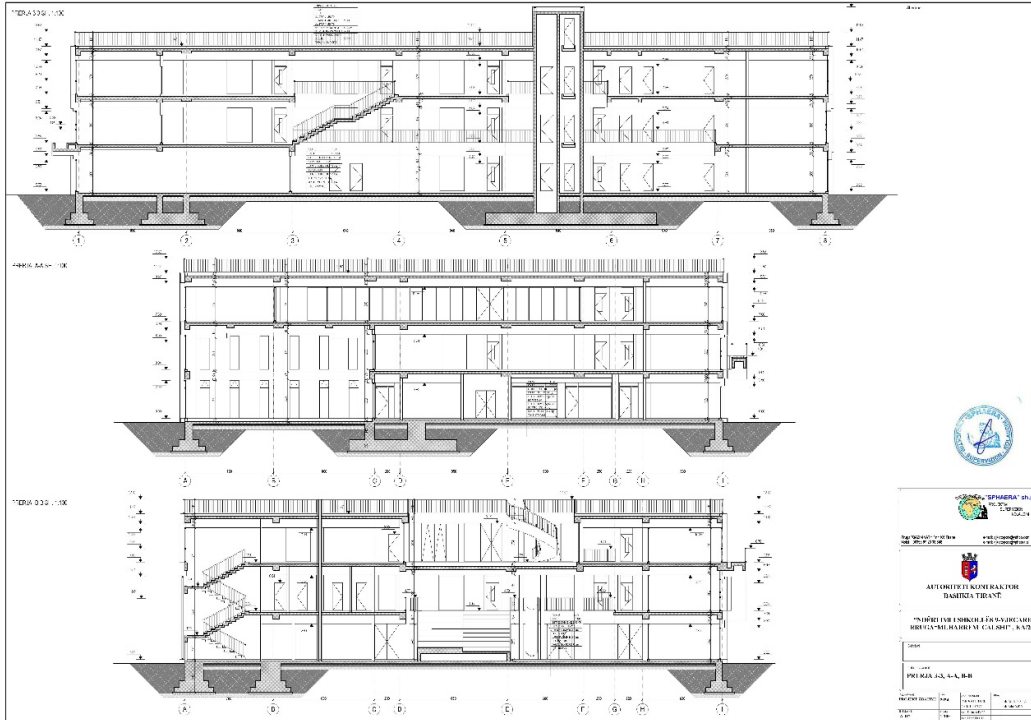
Prejra 1-1, 2-2



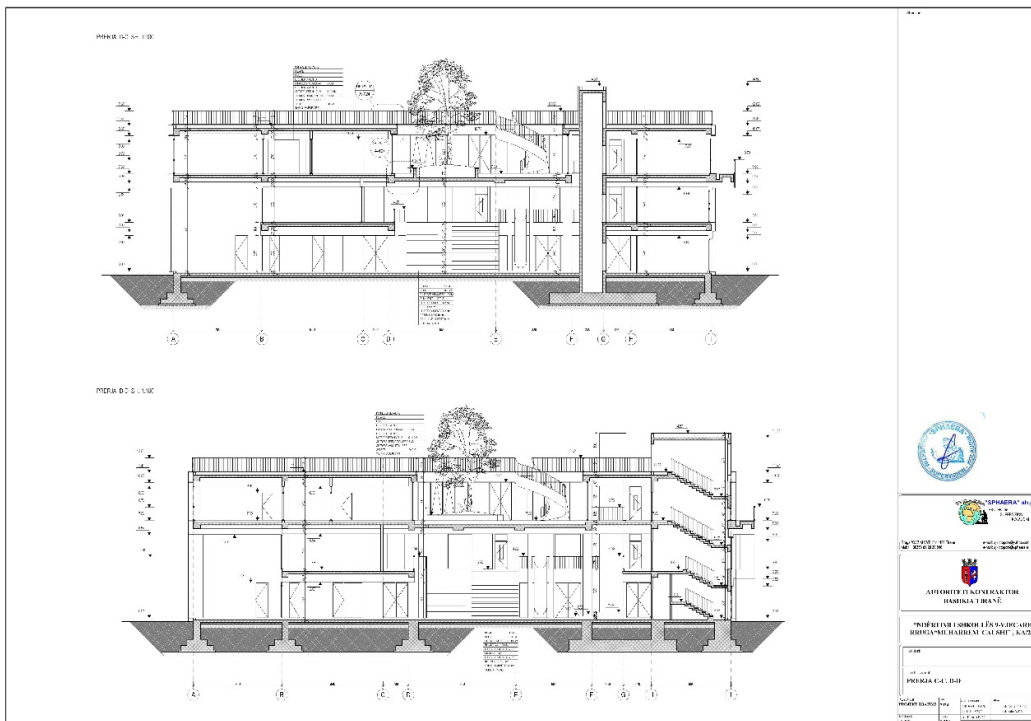


**PROJEKTIM
SUPERVIZION
KOLAUDIM**

Prerja 3-3, A-A, B-B



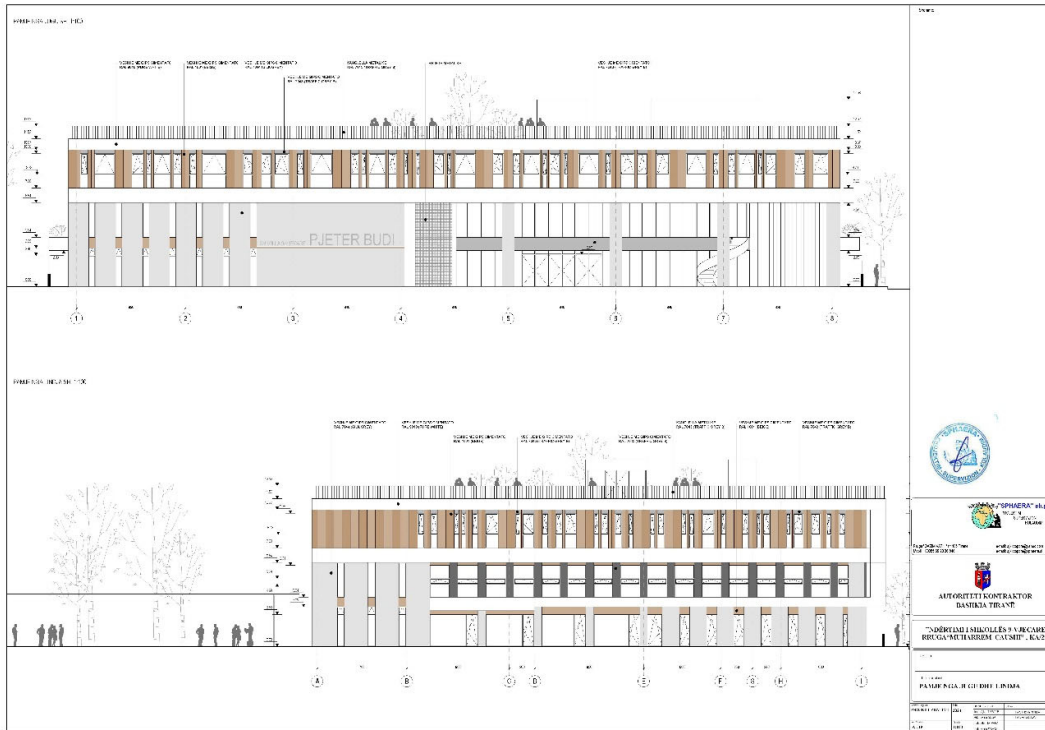
Prerja C-C, D-D



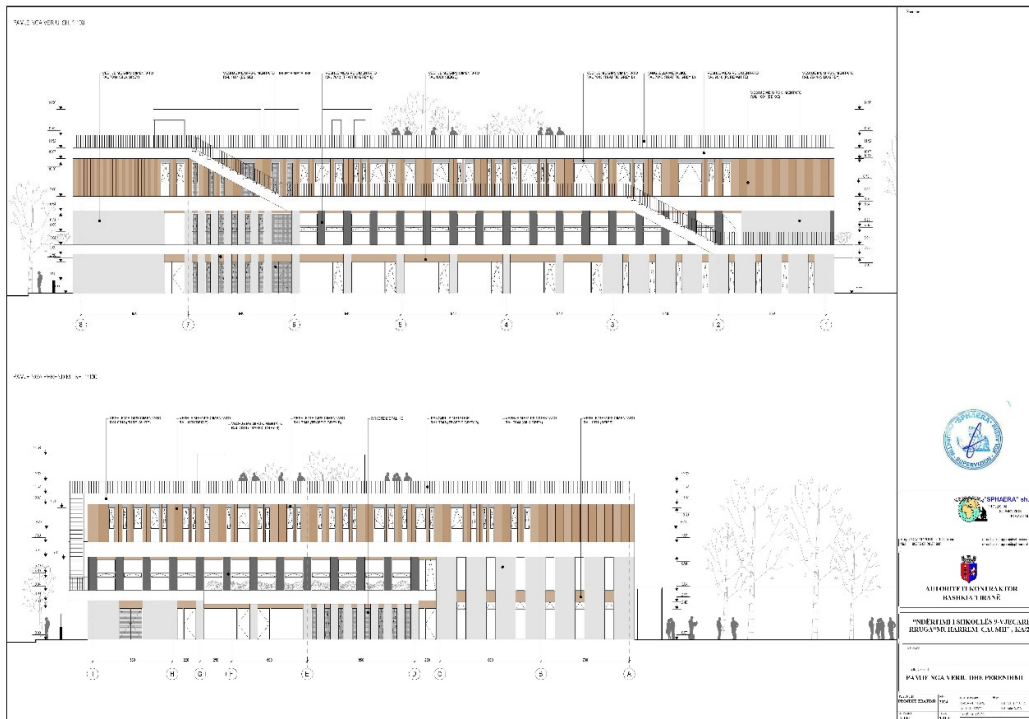


**PROJEKTIM
SUPERVIZION
KOLAUDIM**

Pamje nga Jugu dhe Lindja



Pamje nga Veriu dhe Perendimi





**PROJEKTIM
SUPERVIZION
KOLAUDIM**

Imazhe te objektit



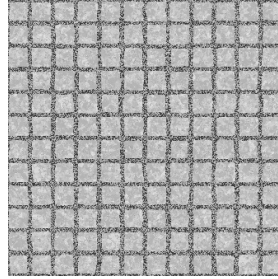


8. PALETA E MATERIALEVE

Materialet që ne propozojmë të përdorim për pjesën e fasadës do të jenë gurë lokalë, travertin gri dhe/ose suva të ashpër si më poshtë:



1-Suva



2-Shtrim me pllaka betony

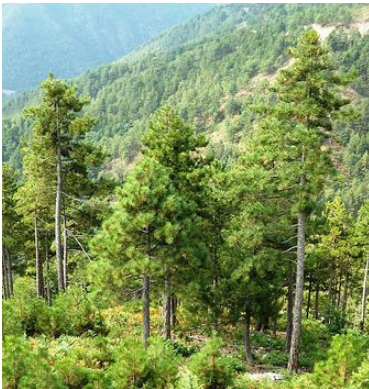


3-Beton I lare

Për sa i përket shtrimit të shesheve, ne propozojmë që të përdoren pllaka betoni dhe beton I lare.

9. BIMESIA

Për sa i përket llojeve të bimëve dhe pemëve që do të përdoren, rekomandojmë përdorimin e shkurreve të ulëta, si dhe pemët e larta që do të jenë por pa u kufizuar në :



1-Pisha



2-Bredh



**PROJEKTIM
SUPERVIZION
KOLAUDIM**



3-Lisi



4-Ulliri

HARTUAR NGA: "JV "SPHAERA" & "ARCHISPACE" & "P.F. ETLIVA BUSHATI"

**Përfaqësuesi me prokurë
"SPHAERA" sh.p.k.
Administratori
Ajkid TOPORE**

