



RELACIONI TEKNIK

OBJEKTI:

**“RINOVART-QENDER RINORE MULTIFUNKSIONALE,
REKREATIVE, INOVACION DHE ART (RIKONSTRUKSION ISH -
SHKOLLA FILLORE LAGJIA E RE BURREL QËNDRA RINORE MAT)”**

**Gezim
Islami**



Digitally signed by Gezim
Islami
Date: 2024.02.27 16:16:47
+02'00'

- DHJETOR 2023 -

HYRJE

Ky dokument të konsiderohet si pjesë përbërëse e Dokumentacionit të Projekti Zbatimit dhe Preventivit Përfundimtar për objektin e mësipërm dhe si i tillë duhet të lexohet së bashku me vizatimet teknike dhe detajet e projektit.

Detyrat e këtij raporti janë:

Të evidentojë problematikat ndërtimore në objektein qe eshte në studim, ne kuadër të qëllimit të shprehur në Detyrën e Projektimit

Të shpjegojë qasjen për zgjidhjen e këtyre problematikave.

Të shpjegojë me fjalë zgjidhjen e propozuar nga ana e projektuesit.

Të përgjithshme

Objekti në fjale ka një konstruksion të ndërthurur konstruktiv me mure mbajtëse me tulla qeramike te plota. Ndërtesa është ndërtuar rreth 40 vjet më parë dhe pasqyron probleme serioze të amortizimit kryesisht të rifinitures, mureve te tulles, të shtresave hidroizoluese në taracë si dhe shtresave në dysheme.

Ne pamje te pare, objekti duket në gjendje shumë të degraduar. Të gjitha rifiniturat dhe sistemet (elektrik, ngrohje - ftohje, hidro-teknik).

Dyshemetë paraqiten të dëmtuara e në disa momente ka edhe lëvizje të kuotave. Pjesa më e madhe e objektit ka probleme serioze të lageshtisë në mure dhe tavane, suvaja e brendshme dhe e jashtme paraqiten të degraduara.

Dyert dhe dritaret në objekt shumica nuk janë fare por edhe ato që janë nuk plotesojnë standartet dhe pjesa më e madhe e tyre janë të dëmtuara. Ndarjet e brendshme me muraturë tulle janë tepër të dëmtuara.

Objekti në tërësi paraqitet në gjendje tepër të amortizuar nga ana e rifiturave. Sistemi elektrik, është i dëmtuar, ndërsa në pjesën më të madhe nuk figuron si i tillë.

Sistemi i ngrohjes nuk ekziston. Sistemi hidro-teknik është i dëmtuar e në pjesën më të madhe nuk ekziston.

Pozicionimi i godinës në një nga akset kryesore rrugore bën të mundur evidentimin dhe aksesimin e lehtë nga publiku.

Hyrja kryesore për publikun ndodhet përgjatë aksit rrugor te rruges se “Arbërit”. Në krah të godinës pozicionohen objekte te tjera private te cilat ndikojne ne aksesueshmerine e e objektit në pjeset anesore të saj.

Bashkia Mat kërkon të realizojë projektin e rikonstruksionit për objektin: “Rikonstruksion ish - shkolla fillore Lagjia e Re, Burrel (Qendra rinore Mat)”, në qytetin e Burrelit, Bashkia Mat. Kjo godinë është ndërtuar ne vitin 1980 dhe shfrytëzuar nga si shkollë fillore deri ne vitiet 2000.

Objekti perbehet nga nji kat i cili ka një siperfaqje prej 221.49 m².

Qëllimi

Qëllimi i këtij projekti është propozimi i ndërhyrjeve ndërtimore/rikonstruksion në objektin ekzistues duke e përshtatur sipas standarteve për qendër rinore.

Objektivat

Objektivat që grupi projektues kërkon të realizojë në përfundim të projektit “Rikonstruksion ish - shkolla fillore Lagjia e Re, Burrel (Qendra Rinore Mat)”, në qytetin e Burrelit, Bashkia Mat ” janë:

- Rikonstruksion i godinës ekzistuese (rifiniturat e jashtme dhe të brendëshme, zëvendësim dyersh etj.)
- Eliminim i barrierave arkitektonike (për personat me aftësi të kufizuar) në hyrje të objektit, në përdorimin e plotë të ndërtesës.
- Rikonstruksion të te gjithë hapësirave te brendshme, nyjeve sanitare.
- Rikonstruksion i tarraces se objektit perfshire, shkarkimet e ujerave atmosferike.

- Instalime te reja hidraulike si dhe shkarkimet e ujerave te zeza.
- Instalime të reja elektrike, telefonike dhe rrjeti interneti.
- Instalime të reja të mbrojtjes nga zjarri
- Instalime të sistemit të kamerave
- Instalime të ngrohje ftohjes
- Sistemim i oborrit te jashtëm të godinës

TE DHENA TE PROJEKTIT

Vendndodhja

Gjate inspektimit vihen re probleme të cilat kërkojnë ndërhyrje sa më të shpejtë për t'i eliminuar dhe për të shmangur degradimin e metejshem te ketij objekti.

Ish-shkolla fillore e Lagjes se Re ndodhet pothuase në hyrje të qytetit, dhe kufizohet perreth saj me objekte private. Hyrja per ne objekt behet nga Lindja nëpërmjet unazës së qytetit (rruga e Arbërit). Ne Veri kufizohet nga objekt dykatesh ne pronesi te bashkise Mat. Ne Perendim kufizohet me nje banese private njekateshe dhe prone tjeter private me funksion biznes. Ne Jug kufizohet me dy banesa private dykateshe.

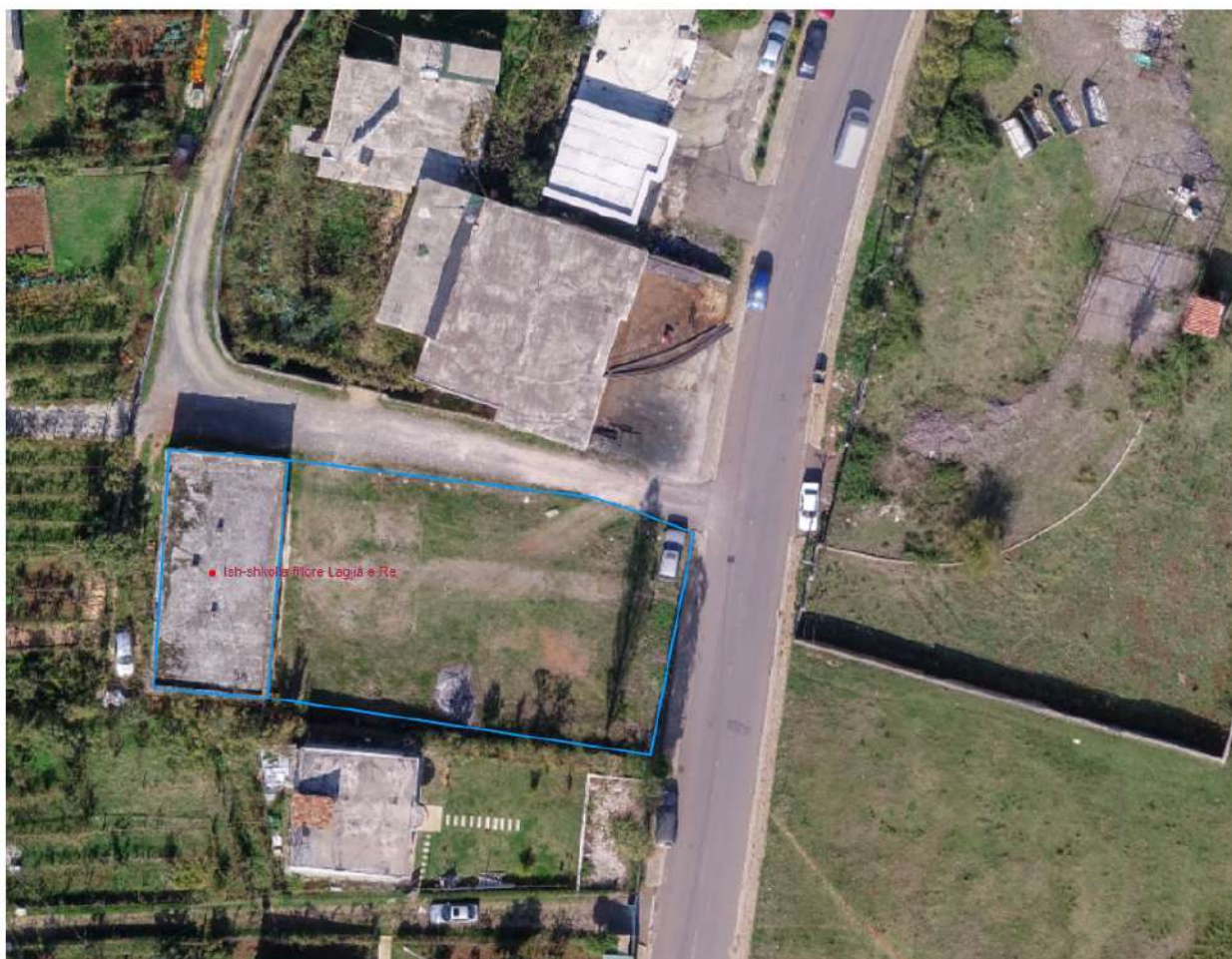
Koordinatat e objekti sipas WGS84 jane:

41°60'91.4"N 20°00'29.0"E

41°60'91.3"N 20°00'30.3"E

41°60'89.5"N 20°00'28.8"E

41°60'89.4"N 20°00'30.1"E



Gjurma e siperfaqes se ndertimit eshte 221,49 m².

GJENDJA EKZISTUESE OBJEKTIT









Përshkrimi i projektit

Punimet e parashikuara sipas specifikimeve teknike:

- Rikonstrukcion i rifiniturës së brendëshme dhe të jashtme;
- Rikonstrukcion i nyjeve sanitare;
- Punime në sistemimin e jashtëm;

Projekti i rikonstrukcionit propozon një ndërhyrje në këto nivele:

A. Ndërhyrje në interior

- Të behet prishja e rifiniturave dhe shtresave të dëmtura.
- Parashikohet të prishen shtrimet ekzistuese me pllaka dhe të zëvendësohen me pllaka grez porcelanati.
- Nëpër mjediset e brendshme, suvatimet e mureve dhe tavaneve parashikohet të prishen dhe ribëhen.
- Nëpër korridore do të suvatohen muret dhe tavanet dhe do të lyhen me ngjyrë të bardhë.
- Dyert ekzistuese do të hiqen dhe do të zëvendësohen me dyer tamburato.
- Dritaret ekzistuese do të hiqen dhe të zëvendësohen me dritare duroplastike dopio xham
- Pragjet e dyerve dhe të dritareve do të jenë prej material graniti $t = 3 \text{ cm}$.
- Do të kryhen instalimet elektrike në të gjithë objektin
- Do të kryhen instalimet hidrosanitare
- Do të kryhen instalimet e ngrohje ftohjes
- Do të kryhen instalimet e sistemit të kamerave

Nyjet sanitare

Projekti parashikon rikonstrukcion të nyjeve sanitare.

Një përmbledhje e punimeve:

Secili grup i femijeve do të ketë hyrjen dhe nyjet sanitare të saj.

- Heqje të pllakave të shtrimit dhe veshjes së mureve.
- Prishje suvatime ekzistuese
- Prishje muresh ekzistuese
- Ndërtim i mureve të reja
- Instalimi i rrjetit të brendshëm të furnizimit me ujë
- Instalimi i shkarkimeve të ujerave të zeza
- Hidroizolime
- Veshje dhe shtrim me pllaka të reja.

B. Ndërhyrjet në eksterier

- Në të gjithë fasadën do të kemi veshje me sistem kapote.
- Dritaret ekzistuese do të hiqen dhe do të zëvendësohen me dritare duroplastike me xham të dyfishtë.
- Në pjesën balllore të objektit do të krijohet hyrje kryesore e objektit.
- Të gjitha shkarkimet e ujerave të zeza pas daljes nga mjediset e brendshme do të lidhen me sistemin e jashtëm të kanalizimeve.

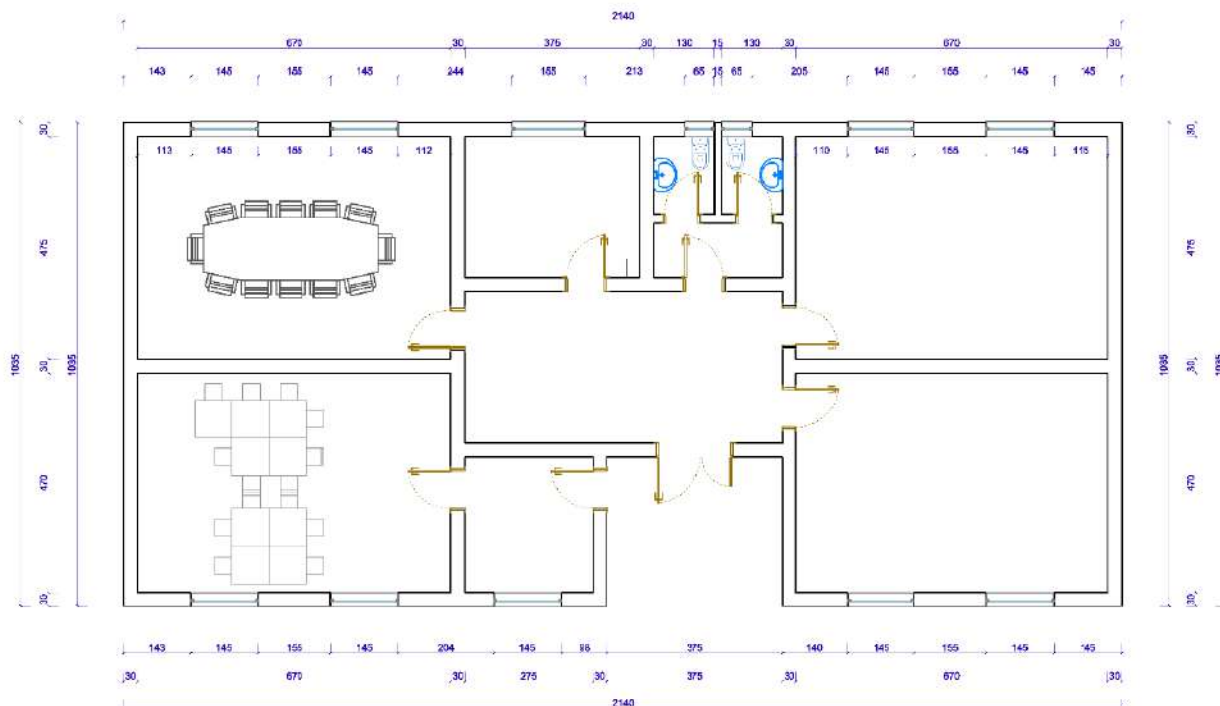
Tarraca/Çatia

Për qëllime të përmirësimit të termoizolimit dhe hidroizolimit të objektit, parashikohet që mbi taracën ekzistuese të prishet shtresat ekzistuese të tarraces dhe të ndërtohen shtresa të tjera duke përfshirë termoizolim dhe tarrace të objektit si dhe hidroizolim të tij. Mbi taracën ekzistuese do të ndërtohet çatia e re me konstrukcion druri e mbuluar me tjegulla vendi.

Ndërhyrje të nevojshme :

- Objekti do të suvatohet nga brenda në mure në të gjitha sipërfaqet perkatese duke ruajtur shtresën e parë ekzistuese aty ku është gjendje e mirë e saj. Në të gjithë sipërfaqen e brendshme do të jepet rifinitura. Do të perdoret beton kontakt (material i lëngshëm me bazë rrëshirë akrilike) për të siguruar lidhjen midis shtresave të suvatimit ekzistues me materialin mbushës apo finon.
- Muret e brendshme do të lyhen me boje hidromat, pjesa e poshtme e tyre do të lyhet me boje akrilik me ngjyra të ndryshme miratuar nga mbikqyresit e punimeve në bashkëpunim me Drejtorinë e Urbanistikës në Bashki

- Dyert e brendshme te mjediseve do te ndrohen te gjitha dhe do te jene dyer tamburato. Lartesia e dyrve do te rritet dhe do te krijohet nje arkitra tulle per realizimin e kesaj. Hapja e dyerve do te jete sipas projektit teknik.
- Dritaret do te ndrohen. Do te zevendesohen me Dritare duroplastike te cilesise se larte me hapje me rotullim dopio-xham.
- Dritaret do te jene dhe me kangjella metalike sipas projektit per te permbushur normat e sigurise.
- Nderhyrja per riparimin e tarraces do te realizohet sipas pershkrimit te bere ne detajet e vizatimeve.
- Fasada do te vishet me polisterol te thjeshte $t=5\text{cm}$ + rrjete + suva (KAPOTE)







Sa me sipër gjatë zbatimit të punimeve duhet të kihet parasysh që:

- Të gjitha vetratat, dritaret dhe dyert, edhe nëse janë në gjendje, të hiqen edhe të zëvendësohen me elementë të rinj, me konfiguracion të ngjashëm, në përputhje me standartet që duhet të plotësojë institucioni dhe të përshtatur me funksionin e ri.
- Te kryhet pastrimi i të gjithë sipërfaqes së brendshme të objektit nga mbetjet ndërtimore dhe mbetjet e akumuluarat ndër vite.
- Te behet rishikimi i shtresave të dyshemesë dhe zëvendësimi i tyre me shtresa të reja, si parket ose linoleum, ose pllakë gress sipas hapësirave.
- Në mënyrë që godina të aksesohet edhe nga personat me aftësi të kufizuar nevojitet që në hapësirat e jashtme të vendosen rampa.
- Instalimet elektrike nevojiten të përshtaten me funksionin e ri të godinës.

- Instalimi i shenjave të informacionit (Sinjalistika, logo, dekorata promovuese etj)
- Ndërtimi i rrjetit elektrik dhe të ndriçimit, duke marrë në konsideratë rastet emergjente.
- Instalimi i rrjetit telefonik, internet, sistem televiziv.
- Instalimi i një sistemi të CCTV (sistemit të sigurisë) dhe monitorimin e hyrjes.
- Instalimi i sistemit të alarmit.
- Instalimi i sistemit të mbrojtjes nga zjarri.

Forma perfundimtare e objektit:

Pas nderhyrjes per rikonstrukcionin objekti do te kete nje fasade teresisht te re, me termoizolim. Gjithashtu ambientet e jashtme do te jene totalisht te sistemuara.



“Erald - G” sh.p.k

Drejtues Teknik

Ing. Gëzim ISLAMI