



**REPUBLIKA E SHQIPËRISË**

**BASHKIA KORÇË**

**DREJTORIA E PËRGJITHSHME E PLANIFIKIMIT TË TERRITORIT  
DHE MENAXHIMIT TË KONTRATAVE TË INFRASTRUKTURËS**

**RELACION TEKNIK**

**Rehabilitim i Qendrës Rinore, Korçë**



# RELACION TEKNI

## 1.HYRJE

TE DHENAT KRYESORE:

1. “Qender Rinore” Korçë.
2. Adresa : Bulevard "Republika" NR.67, LGJ.NR.2, K.P. 7002 , Korçë, Albania
3. Nën njësia KO/UB71 Sistemi UB. Urban
4. Kategoria : Qender kreativiteti
5. Ky objekt ndodhet në një strukturë me 5 kate, ku vetem dy kate të tij dhe bodrumi janë pjesë e Qendrës Rinore.
6. Sipërfaqe 310 m<sup>2</sup> të gjurmës.Sipërfaqe VKM nr.201 d atë 04.03.2015.

OBJEKTIVI:

Rehabilitimi i Qendrës Rinore, konsiston në kthimin e Qendrës në funksionet e mëparshme dhe rivitalizimin e hapsirave të reja që krijohen nga kjo ndërhyrje.Qëllimi i projektit është krijimi i hapsirave bashk- kohore për të rinjtë e këtij qyteti.

## 2. PËRSHKRIMI I ZONËS DHE KONTEKSTI

### PËRSHKRIMI I PËRGJITHSHËM I ZONËS

Korça është qyteti më i madh që ndodhet në juglindje të vendit. Korça ndodhet në lartësinë 850 metrmbi nivelin e detit. Ndërtesa është në një zonë banimi me dendësi të lartë të popullsisë.Kodi i njësisë është KO/UB71 Qender kreativiteti.

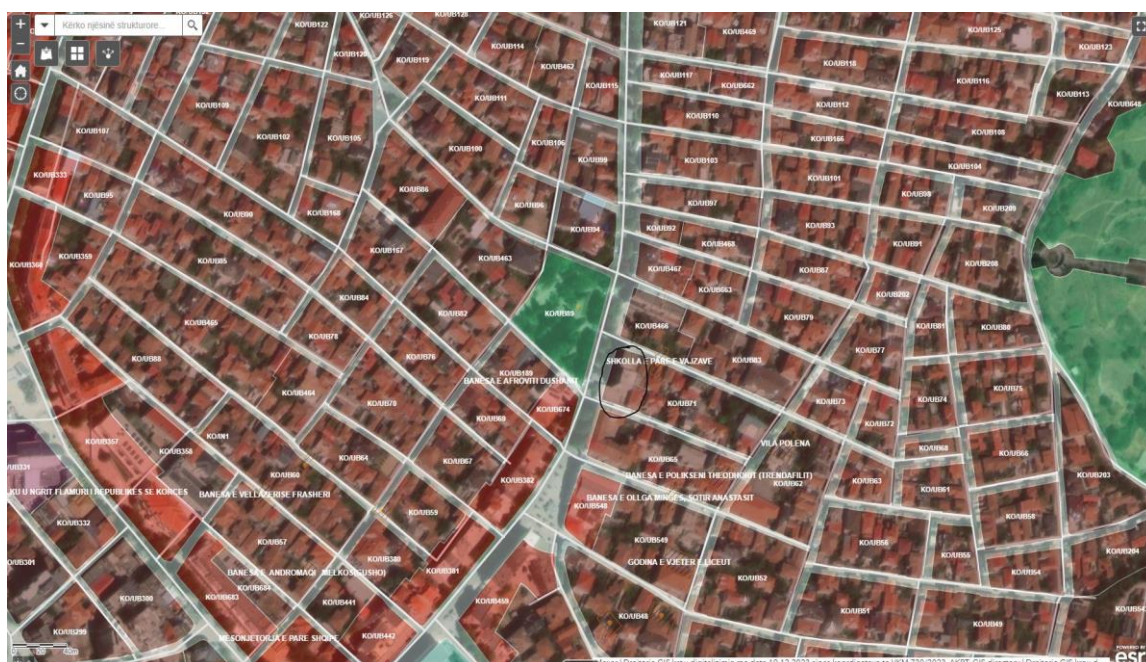


Fig.1 : Pozicioni i “Qendrës Rinore”– jesë nga PPV Korçë dhe lidhja me qëndrën e qytetit.

## **TË DHENA TË ZONËS KLIMATIKE**

Korça shtrihet në pjesën juglindore të Shqipërisë. Klima është e tipit kontinental lokal, me temperature mesatare vjetore prej 11.4 °C. Temperaturat mesatare mujore arrijnë afërsisht 21.2 °C në Korrik dhe Gusht, ku maksimumi arrin në gusht me 34.4 gradë. Temperatura mesatare më e ulët është në Janar rreth 1.5 °C me një minimum prej -17.5 °C. Pozicioni gjeografik, mbizotërimi i kodrave dhe maleve bën që territori i Korçës të futet në zonën ku dimri është i ftohtë dhe vera është e freskët.

## **HISTORIKU I SHKURTËR I QENDRES RINORE**

M.2\_Ansambli urban zona e mbrojtur që shtrihet përreth qendrës historike. Ajo ruan vlera historiko-kulturore, me të cilat plotëson dhe pasuron vlerat e qendrës historike dhe krijon një kalim të butë prej saj drejt pjesëve të reja të qytetit. Në zonën e mbrojtur, krahas ruajtjes dhe restaurimit të monumenteve të kategorisë së parë dhe të dytë, që ndodhen në të, ruhen dhe restaurohet rrjeti urbanistik, si dhe mjedisi tradicional, i kultivuar ose i pakultivuar. Në këtë zonë ka edhe ndërtime që nuk janë monumente kulture, por që mund të trajtohen duke respektuar këtë rregullore dhe legjislacionin në fuqi. Ky objekt është ndërtuar rreth viteve 1964-65 dhe ka funksionuar si “Shtëpia e Oficerave” e qytetit të Korçës. Një objekt i ndërtuar me të njëjtën strukturë e sistemin komunist me një arkitekture sovjetike sic u ndërtuan në shumë qytete të tjera të shqipërisë së atyre viteve.

## **GJENDJA EKZISTUESE E QENDRES RINORE**

Objekti i Qendrës Rinore ndodhet në një godinë me 5 kate. Pjesë e qendrës Rinore është një pjesë e katit përdhe e cila përbëhet prej 310 m<sup>2</sup>, bodrumi dhe kati i parë.

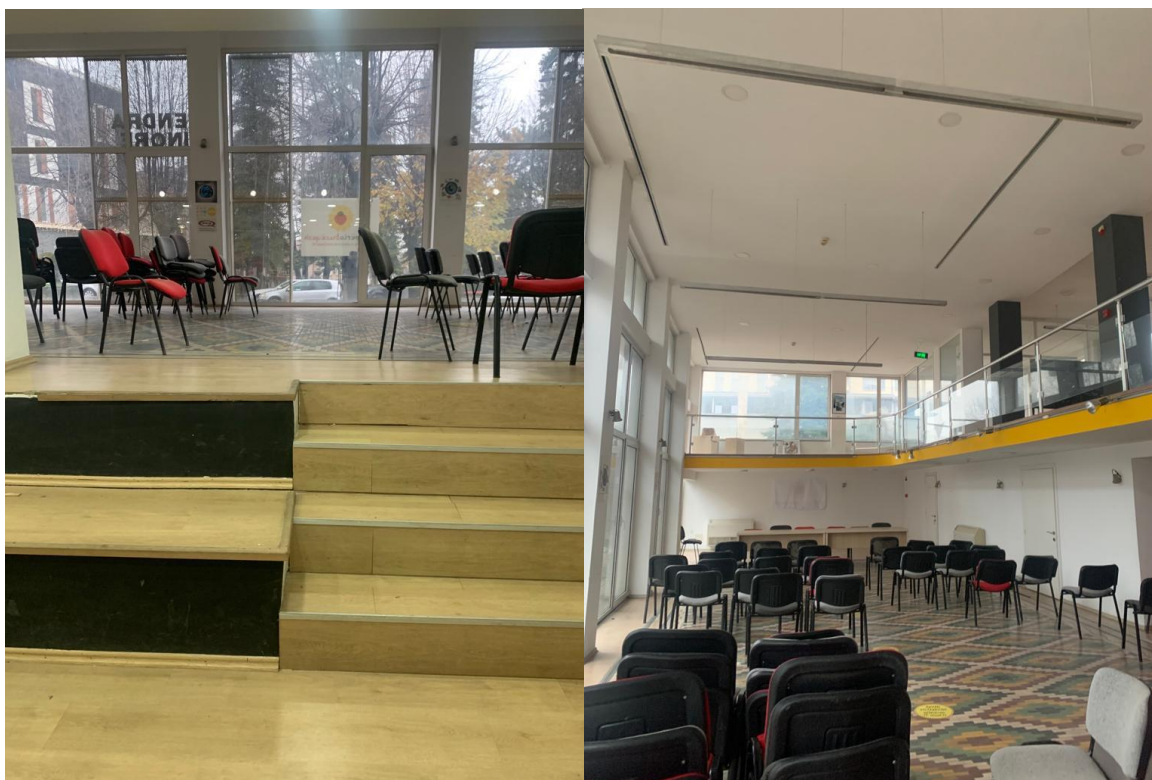




Një sipërfaqe e konsiderueshme e katit përdhe ka një lartësi prej 5 m. Bodrumi ka një sipërfaqe më të vogël. Qendra Rinore është nënshtruar një ndërhyrje të lehtë rikonstruksioni rreth viteve 2015 ku janë ndërruar dritaret dhe dyert e brendshme. Është bërë sistemi elektrik.



Sipërfaqet e katit të parë shkon 115 m<sup>2</sup> pasi kemi një lartësi të dyfishtë në një pjesë të madhe të hapësirave. Ndërtesa do të ketë të njëjtin funksion si më parë. Do të mundësohet riorganizimi i hapësirave të bodrumit duke sjellë funksione të reja dedikuar gjithmonë të rinjve të këtij qyteti. Sipërfaqet e bodrumit do të funksionojë si Kinema, një sallë podcast dhe një zonë të re dedikuar aerobisë.



Gjendja ekzistuese e bodrumit dhe të zonës së tualeteve.



Zona e katit të bodrumit është pothuajse inekzistente, ky kat nuk ka funksionuar prej shumë vitesh. Gjendja e tij është shumë e degraduar. Po ashtu tualet kana lagështi dhe një pjesë e tyre është jo funksionale.

Lagështia në brëndësi të objektit vjen nga mos funksionimi I një prej dritareve ne katin përdhe po ashtu edhe nga degradimi I ulluqeve vertikale ne fasadën Lindore të objektit. Dritarja në



këtë zonë duhet ndërruar totalisht. Pasi nga mos funksionimi I saj e gjithë faqja e murit ka marrë lagështi.

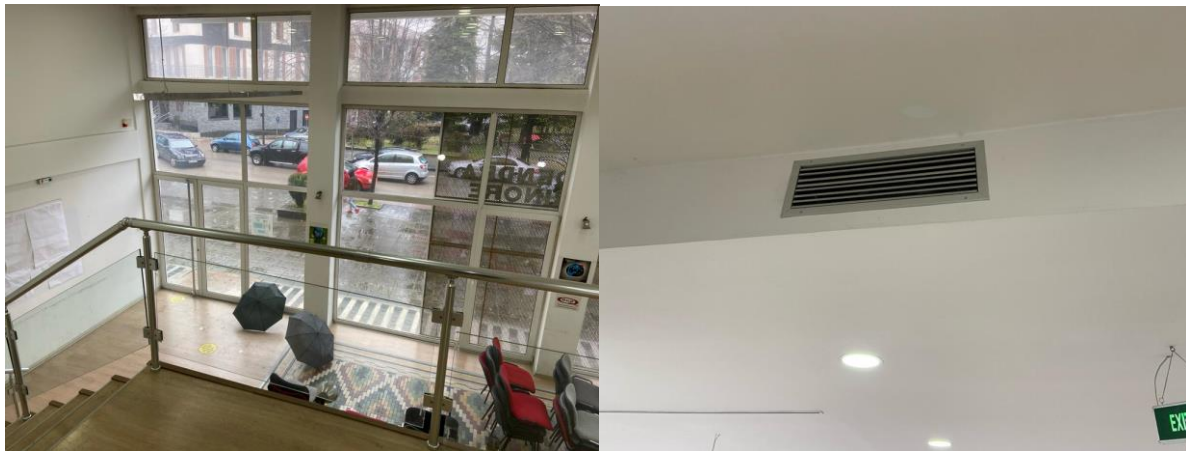
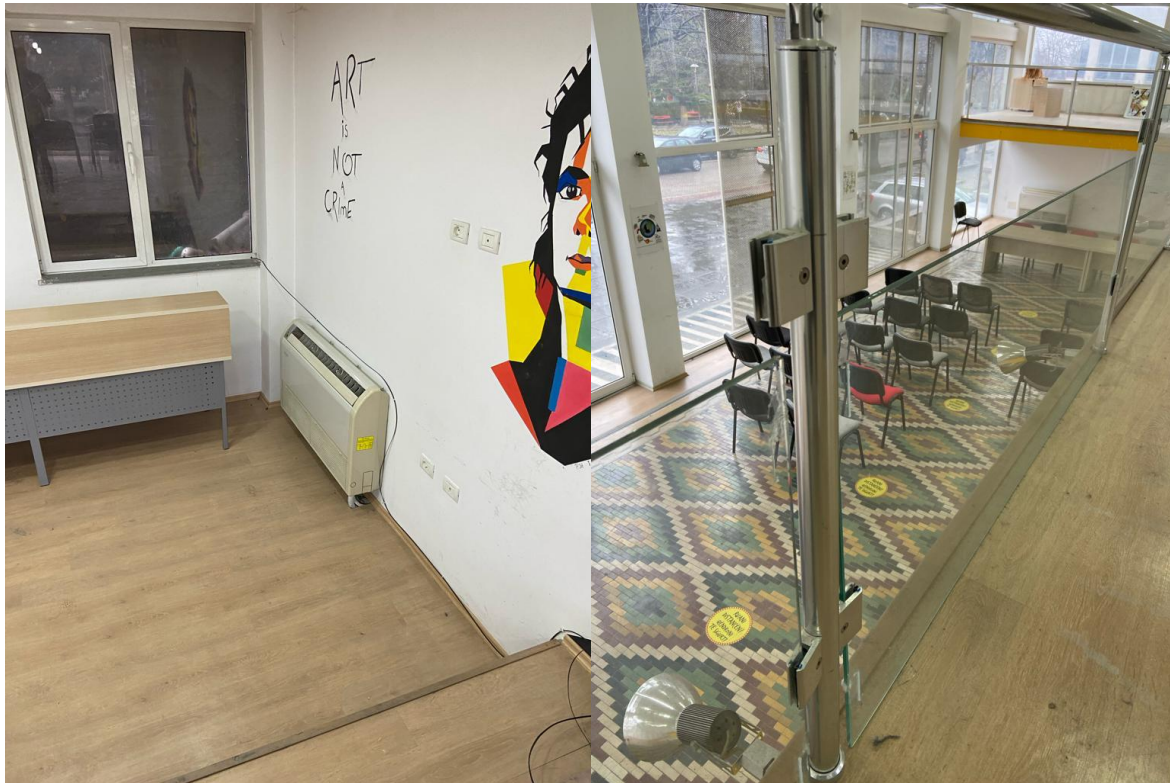
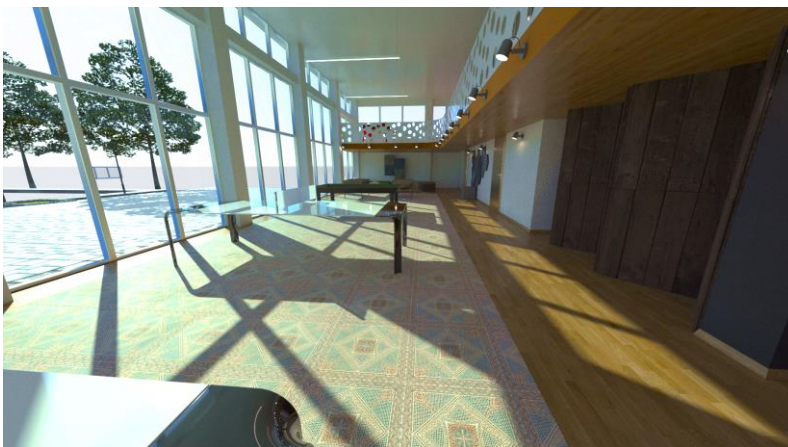




Foto të objektit në brëndësi. Parapet e Inoksit janë në gjëndje të degraduar pasi xhamat e tyre kanë rë totalisht dhe kjo zonë është kthyer në një zonë jo të sigurt. Ndaj do të bëhet zëvendësimi i tyre me struktura metalike.

## Projekti

Qëllimi i këtij projekti është rehabilitimi i hapsirave të kaluara me VKM 201 datë 04.03.2015. krijimi i ambienteve sa me bashkëkohore dhe funksionale për të rinjë e këtij qyteti. Në katin përdhe kemi e lojrave në tavoline si zonën e tavolinave të ping -pongut, zona e bilardos dhe salla e pikturës.







Ne katin e parë kemi zonën e IT multimedias, salle mbledhjeje dhe gjithashtu hapsira për kurse. Në katin e bodrumit kemi zonën e podcast dhe zona kinema dhe salla e aerobise ose e kercimit.



ledhjes, , palestër, ambjente të vogla shërbimi për pastrueset, magazinë, korridore, shkallët, tualetet.



## **SISTEMI ELEKTRIK DHE I NDRIÇIMIT**

Sistemi elektrik aktualisht është në gjëndje të mirë pasi e gjithë objekti është i pajisur me ndricues led që janë në gjëndje të mirë dhe funksionale. Intensiteti ndriçimi ka përmbushur normat dhe në disa hapësira janë përdorur llamba inkandeshente. Ka nevojë për të bërë disa zëvendësime të ndricuesve ekzistues led poashtu edhe zëvendësimin e atyre ndricuesve me inkandeshente.

## **SISTEMI HIDRO - SANITAR**

Sistemi sanitar është në gjëndje të mirë. Në vitin 2015 me rikonstruksionin e objektit edhe sistemi sanitar është bërë i gjithi nga e para. Do të bëhet zëvendësimi i boilerit ekzistues. Boileri elektrik duhet të montohet në një pozicion të till sipas projektit në mënyrë që të parashikohet një hapsirë për të bërë të mundur inspektimin teknik në rast defekti.

## **SISTEMI I NGROHJES**

Sistemi i ngrohjes dhe i ajrimit është ekzistues një pjesë e tyre është funksional. Kërkohej ndërhyrje duke kryer zëvendësimin e pajisjeve kryesore të sistemit të ngrohjes pasi aktualisht një pjesë e tyre janë jashtë funksioni po ashtu do të ndërhyhet në kati i bodrumit me një sistem të ri ajrimi dhe ngrohje.

**DREJTOR I DPPTMKI**

**Ndriçim HOXHA**

Punoi: Ark. Edona Venxha

Kostandin Tasho