

MIRATOHET

SEKRETAR I KTKM

Sokol ISMAILI

## Relacion teknik i projektit

### Punime për konservimin dhe restaurimin e Muzeut Etnografik Elbasan



Grupi i projektimit:

Ark. Albana Drenogllava

Ark. Klajdi Dinellari

Ing. Denisi Dhima

DRTK KORÇË

DREJTOR

DHIMITRAQ PRISHKA

## A. Vendndodhja

### Monument Kulture i Kategorise I-re

**Gjinia:** Ndertim i arkitektures popullore e tipit Banese me çardak

**Vendndodhja:** Bashkia Elbasan, Rruga “Qemal Stafa”, ne jug-lindje te sheshit “Aqif Pasha”, Lagjia “L. Gurakuqi”.

**Shpallur:** me Vendimin nr. 6 date 15/01/1963 shpallet monument kulture; me urdher nr. 927 date 16.10.2008 rishpallet monument nga M.T.K.R.S.-Drejt. e trashegimise kat. I, Vendim nr. 22 date 15.01.2005.

**Zona kadastrale:** Objekti eshte ndertuar ne ZK. 8521, ne parcelat me numer pronesia Nr. 1/120; nr. 1/121; nr. 1/201; pjeserisht nr. 1/183, pjeserisht 1/184, nr. 1/158.

Monumenti eshte nje godine 2 kateshe tipike elbasanase me hajat dhe çardak dikur ka sherbyer si Banesa e Sejdineve, sot ½ e tij eshte kthyer ne Muze Etnografik te qytetit Elbasan dhe administrohet nga ana e Bashkise Elbasan. Ky eshte muzeu i vetem etnografik i Qarkut Elbasan.

Monumenti ndodhet ne qender te qytetit Elbasan, ne anen lindore te sheshit « Aqif Pasha ».

Objekti eshte ndertuar në një terren të sheshtë dhe daton prej shek. XVIII -te.

**Koordinatat Gjeografike te objektit jane :** 20° 04' 59'' L    41° 06' 43'' V.

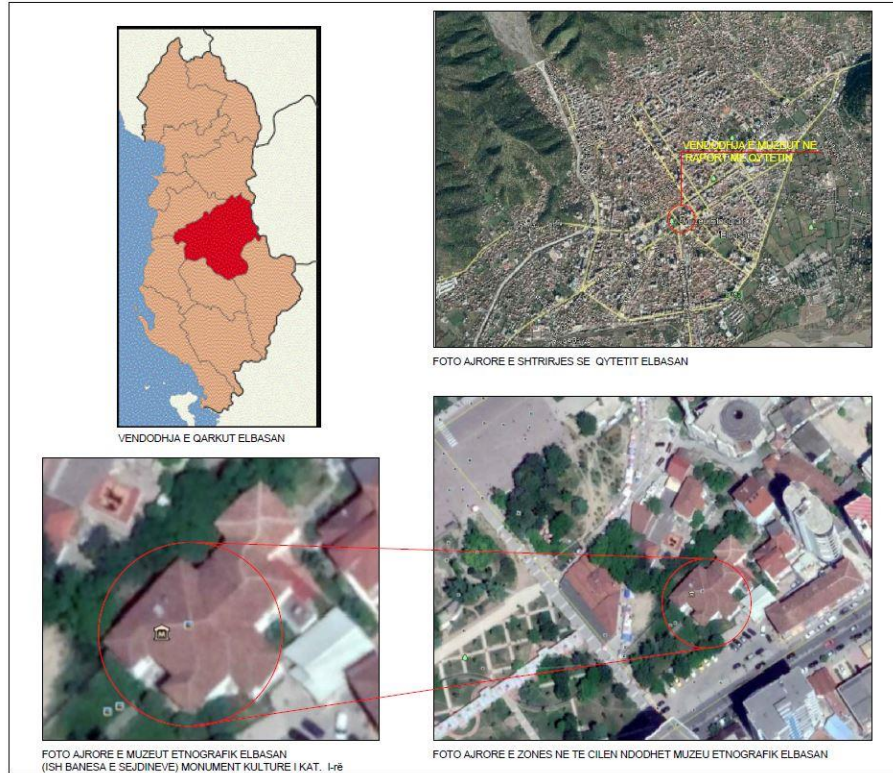
Objekti nuk ka zone te mbrojtur te shpallur por ka nje territor te rrethuar me mur me lartesi te ulet dhe me kangjella.

### Fasada perendimore e muzeut etnografik Elbasan



# Punime për konservimin dhe restaurimin e Muzeut Etnografik Elbasan

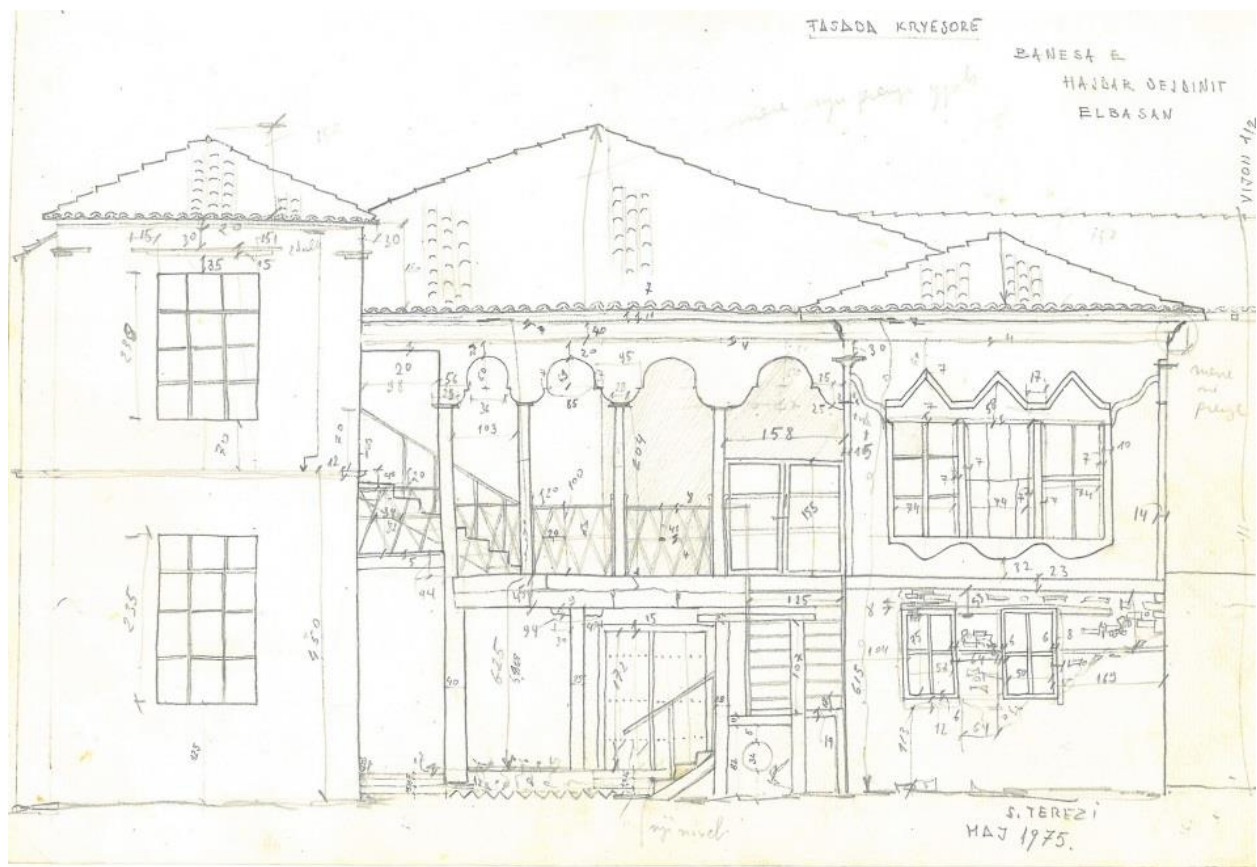
PUNIME PER KONSERVIMIN DHE RESTAURIMIN E MUZEUT ETNOGRAFIK ELBASAN



## B. Historiku dhe te dhenat arkitektonike

Monumenti është një godine 2 kateshe tipike elbasanase por edhe e Shqipërisë së mesme kryesisht me hajat dhe çardak. Hyrja kryesore është e orientuar nga perëndimi bashkë me kopeshtin me pemë dhe lule. Tavanet dhe dyshemeja e katit të parë janë prej druri të gjdhundur dhe ka dritare në çdo fasadë. Sikurse shihet në foton më poshtë objekti në vite ka pësuar ndryshime dhe pershtatje.

Skicë e muzeut e vitit 1975, fasada kryesore nga perëndimi



### ***Pershkrim arkitektonik***

Kati i pare ka nje korridor te madh dhe 4 dhoma te vizitueshme. Nderkati eshte prej druri shtruar me derrase. Tavanet jane te gjitha te dekoruar me motive te ndryshme nga njera tjetra. Ne kete objekt spikatin dekoret prej druri murale si dhe afreske ne faqet e brendshme te murit, gje qe tregon se banoret e saj dikur kane perfaqesuar nje familje te pasur dhe me nivel te larte te qytetit. Te gjitha dhomat kane ndricim te bollshem, dritare druri dhe me kanate druri. Dhomat e ndenjies per burra dhe per gra jane te vecanta dhe jane me oxhak. Ne ambjente eshte realizuar nje mobilim tipik i periudhes kur ka sherbyer objekti si banese. Vlere te vecante ne muze ka dhe fondi i prodhimeve dhe veshjeve te zbukuruara ne menyre artizanale. Ne anen perendimore ndodhen dhe dy ambjente me nje korridor te brendshem qe komunikojne me çardakun te cilat sot sherbejne si arkive dhe depo. Kati perdhe ka 3 dhoma dhe 1 holl. Ai sherbente dikur per ambjente pune sot ne te ekspozohen veglat e punes, pajisjet e punes dhe te ngrenies dhe produktet artizanale qe pergatiteshin ne kushte shtepie. Ne hyrje jane dhe tre ambjente + nje tualet + hajati, keto ambjente sot jane pershtatur per zyra. Kati perdhe ka rifinitura teper modeste sepse nuk ka qene e banuar, vetem kati I pate teknik ka qene i banuar.

### ***Pershkrim Konstruktiv***

Muret jane të ndërtuar sipas teknikës së kohës me mure mbajtes prej guri dhe themele te vazhduar guri. Ndarjet e kateve janë të realizuara me trarë druri dhe veshje me dërrasa. Jane mure mbajtes me trashesi qe varion nga 40-60 cm. Kati i siperm eshte realizuar me mure te jashtme me çatma druri. Ndarjet e brendshme jane realizuar me parete druri tip çatma me suva ne dy anet, pjeserisht dhe me mure guri pjeserisht. Shkallet jane realizuar me beton dhe nje te nje periudhe me te vone. Shkallet e vjetra referuar dokumentave te arkives kane qene prej druri ne fasaden kryesore nga jashte objektit. Çatia eshte me konstruksion druri dhe mbulesa eshte me tjegulla vendi. Çardaku eshte mbeshtetur ne kollona druri dhe trare druri si pjesa tjetere e nderkatit e shtruar me dysheme derrase.

## **C. Nderhyrjet nder vite**

Gjate viteve muezeu ka pasur demtime, si rrjedhim ka pasur disa nderhyrje restauruese. -

- Restaurimi i pare i perket vitit 1988 realizuar nga IMK. Ai ka qene nje restaurim i pergjithshem ne shume elemente te objektit.
- Nderhyrjet restauruese ne vitin 2016 ne fasaden veriore + drenazhim ne kete ane, gjithashtu dhe ne dyshemene e drurit te çardakut.

## SUVATIMI I PJESEVE TE DENTUARA



## SUVATIMI I PJESEVE TE DENTUARA



## ZEVENDESIMI I DERRASAVE TE DENTUARA TE DYSHEMESE SE CARDAKUT



## ZEVENDESIMI I PJESEVE TE DENTUARA TE DRITAREVE DHE DYSHEMESE



## Punime për konservimin dhe restaurimin e Muzeut Etnografik Elbasan



- Nderhyrjet restauruese ne vitin 2022 ne fasaden jugore, restaurim i suvase, bojatisje dhe trajtim me vaj lini te elementeve drusore.





## Punime për konservimin dhe restaurimin e Muzeut Etnografik Elbasan



### **D.Gjendja ekzistuese e objektit me patologjite e identifikuara**

Muzeu Etnografik ndodhet ne gjendje mesatare ne pjesen me te madhe te elementeve dhe rifiniturave te tij.

**Faktoret kryesore te problematikave ne objekt jane:**

## **1-Termetet**

Objekti ka nje planimetri gati simetrike me nje shtirje ne plan duke bere qe te kemi perputhje te qendres se inercise me qendren e rendeses, kjo ka ndikuar ne rezistence te mire ndaj termeteve duke i rezistuar per vite te tera veprimit te forcave sizmike.

Si pasoje e termeteve te ndodhura se fundmi (26 nentor 2019 ) , objekti ka pesuar demtime te metejshme, si shfaqje te carjeve te suvave dhe demtime te lehta te elementeve dekorative.

## **2-Veprimi i faktoreve atmosferike dhe amortizimi ne kohe**

Kryesisht demtimet nga keto faktore jane ne pjesen e çatise pasi gjate diteve me shi mund te verehen infiltrimet e ujit. Sugjerohet nje restaurim i plote çatise ne siperfaqen e pergjitheshme te muzeut etnografik dhe vendosje e shtreses hidroizoluese ne te. Pjeserisht duhen restauruar dhe tavanet ne pjesen e demtuar nga lageshtia.

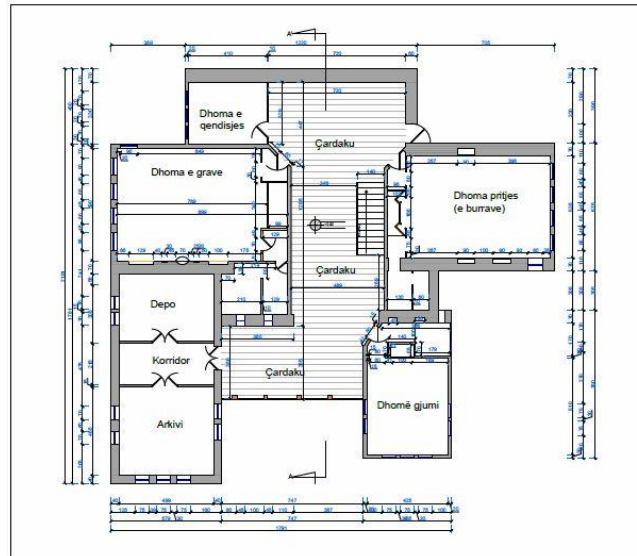
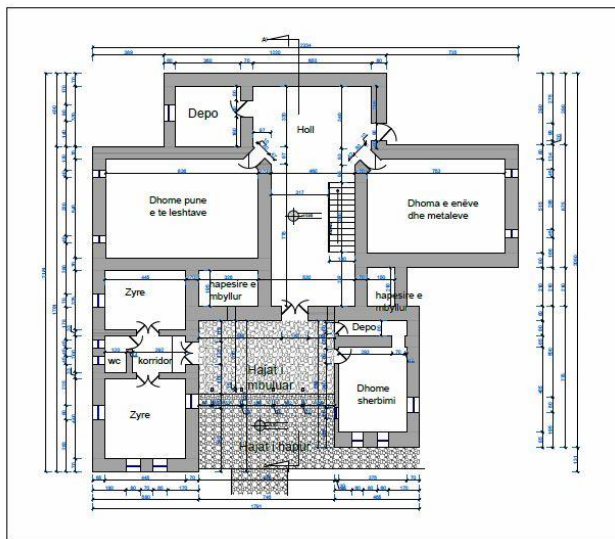
**Duke u nisur nga faktoret kryesore qe kane vepruar ne objekt demtimet e evidentuara ne muze ne menyre te permbledhur jane :**

- Dentim i çatise dhe infiltrimet ne disa pjese te tavanit.
- Renie dhe plasaritje e suvase ne fasaden perendimore, por edhe ne fasadat e tjera.
- Plasaritje ne suvane dhe ne muraturen e brendshme prej guri dhe çatmase, si dhe kornizave dekorative me suva brenda ne dhoma dhe ne çardak.
- Kollonat e drurit te katit perdhe qe mbajne çardakun jane te demtuar dhe shume te holle jo njesoj me origjinalin, brez druri dhe elemente te drunjte te amortizuar, perfshire ketu dhe parrmakun prej druri te çardakut. Dentimi i dyshemese se çardakut.
- Amortizimi dhe dentimi i portave ne katin perdhe dhe te pare, kryesisht ne ambjentet e zyrave, tualetit, arkives dhe sherbimeve.
- Dentimi I dyshemese ne katin perdhe ne pjesen e hollit dhe dy sallave te muzeut.
- Amortizimi dhe dentimi i dritareve dhe qepenave prej druri, aty ku ka, ne teresine e objektit.
- Amortizimi dhe dentimi i kornizave dhe elementeve dekorative prej druri jashte dhe brenda.
- Amortizim dhe dentim i bojatisjes brenda dhe jashte me gelqere.
- Amortizim dhe dentim i tualetit ekzistues ne katin perdhe dhe mungese uji 24 ore.

Siç verehet dhe ne foto demtimet me te medha jane ne fasaden perendimore te muzeut.

## Punime për konservimin dhe restaurimin e Muzeut Etnografik Elbasan

Kryesisht keto demtime jane ne suva me se shumti dhe ne fashaturat e dritareve.



### E. Ndërhyrjet Restauruese

**Ndërhyrjet konservuese dhe restauruese që propozohen :**

- Pastrim dhe suvatim i pjeseve te demtuara te suvase se mureve dhe çatmase jashte dhe brenda. Sugjerohet qe suvaja e demtuar te hiqet, te behet pastrimi i muratures me gur, vendosja e skelerise dhe me pas te realizohet suvatimi i ri sipas teknikes se perdorur. E njejta gje duhet te realizohet dhe per katin e siperm me parete prej çatmaje. Restaurimi i suvave te shpatullave te dritareve e dyerve.

- Trajtim dhe restaurim i dekoreve, dyshemese, tavanit pjeserisht, dhe fashaturave prej druri te amortizuar ne pjeset e demtuara perfshire dhe te gjithë elementet drusore do te trajtohen me vaj lini dhe solucion antimole.

- Restaurim i plote i çatise me tjegulla vendi njesoj me origjinalet, (duke perfshire elementet drusore te konstruksionit te çatise ne pjesen e demtuar, zevendesimin e shtreses se patavrave, vendosjen e shtreses hidroizoluese 1 k katrama, dhe mbulimit te saj me tjegulla te njejta me ato ekzistuese. Vendosjee impluveve me llamarinee xingato. Restaurim i strehes se çatise me tjegulla vendi me dekor (i cili ne segmente te caktuara eshte i ndryshem, duke respektuar rigorozisht detajin dhe materialin ekzistues perfshi ngjyren dhe materialin.

- Restaurimi i plote i tualetit, instalimeve, veshjes se dyshemese me pllaka gres imitim gur me ngjyre gri ose bezhe imitim parket druri, veshje e mureve me pllaka majolike ne kombinim me pllakat e poshtme pas konfirmimit nga mbikqyresi, zevendesimi i pajisjeve sanitare lavaman me mishilator dhe WC allafrenga me kaseten e shkarkimit te inkastruar, vendosje e depozites 500

litra , mbeshtetur ne strukture mbajtese metalike ne anen veriore te objektit sipas planvendosjes, vendosje e boilerit me kapacitet 12 litra per uje sanitar.

- Restaurimi i dyerve ne katin perdhe (porta hyrese kryesore, porta e tualetit, portat e zyrave ne katin perdhe, porta hyrese ne korridorin e zyrave, porta e depos ne ktin perdhe jashte tek hajati, duke perfshire kornizat, sipas percaktimeve ne planimetri dhe ne tabelen bashkengjitur. Restaurimi i tre dyerve ne ambjentin e korridorit dhe arkives ne katin e pare teknik duke perfshire kornizat, sipas percaktimeve ne planimetri dhe ne tabelen bashkengjitur.

- Restaurimi i dritareve dhe qepenave prej druri perfshire kornizat e tyre ne teresine e objektit, duke respektuar, formen, hapjen, materialin dhe ngjyren ekzistuese.

- Restaurimi i pjeseve te demtuara te tavaneve prej derrase, duke respektuar rigorozisht detajin dhe materialin ekzistues perfshi ngjyren dhe materialin.

- Restaurimi i dyshemese prej derrase ne siperfaqen e çardakut duke respektuar rigorozisht detajin dhe materialin ekzistues perfshi ngjyren dhe materialin.

- Restaurim i podeve prej druri te ekspozitoreve ne katin perdhe me shtrese derrase FM 2.5 cm.

- Parmak çardaku me lende druri, ngjyre, dhe model njesoj me origjinalin.

- Pergatitje dhe vendosje lende e sharruar pishe (kollonat e çardakut qe zevendesohen kati perdhe dhe brezi poshte parmakut). Kollonat do te behen 20 x 20 cm njesoj si ne katin e siperm, duke bere keshtu rikthimin ne identitet te tyre me dimensionin origjinalreferuar analizes historike.

- Dyshemeja e katit perdhe e cila eshte me lluster çimento me ngjyre te kuqerremte, do te restaurohet me shtrese lluster cimento dysheme 1:2 kati perdhe ne pjeset e percaktuara ne planimetrine e nderhyrjeve me pigment me ngjyre te kuqerremte si origjinali.

*Shenim sqarues, ne lidhje me sugjerimet e IKTK :*

*- Eshte realizuar ndryshimi i permasave te kollonave ne hajatin e objektit te cilat do te zevendesohen njesoj si origjinali ne katin e pare teknik (ne çardak), duke e kthyer keshtu ne identitet kete element te rendesishem te objektit, por edhe duke perforcuar ne te njejten kohe dyshemene e çardakut e cila mbeshtetet mbi keto kollona dhe qe paraqiste probleme.*

*- Shkalla e brendshme mendohet te restaurohet ne nje faze te dyte, per shkak se zhvilluesi Bashkia Elbasan nuk ka mundesi financiare ta realizoje kete ze punimesh brenda fondit te miratuar per vitin 2024, nga ana e Keshillit Bashkiak Elbasan.*

# Punime për konservimin dhe restaurimin e Muzeut Etnografik Elbasan

- Gjithashtu nuk do të kete punime te parashikuara per sistemimin e jashtem ne fazen e pare te investimit, pra ne kete projekt. Nderhyrjet ne oborr do te realizohen ne nje faze te dyte per shkak te pamjaftuesmerise se fondeve te planifikuara nga zhvilluesi gjate ketij viti. Per kete qellim eshte hartuar nje plan i sistemimit te oborrit ku jane dhene idete perspective per fazen e dyte te punimeve, por nuk jane perfshire ne preventiv keto punime.

- Persa i perket dyshemeve te mbeten pa u trajtuar ne kete faze investimi, ato do te trajtohen ne nje faze te dyte se bashku me dyshemetë prej derrase te katit te I-re teknik, perveç dyshemese se çardakut e cila eshte planifikuar te realizohet brenda ketij projekti ne fazen e pare sepse gjendja e tij eshte emergjente dhe perben rrezik per turistet dhe punonjesit e muzeut.

## PATOLOGJITE DHE NDERHYRJET

### PLANIMETRIA E KATIT PERDHE SHKALLA 1:200

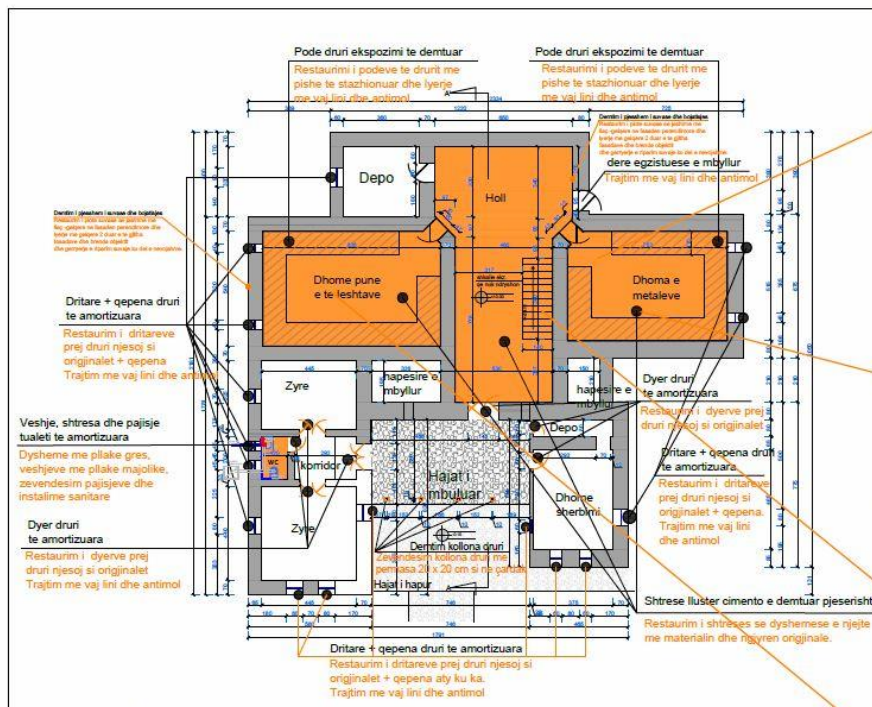


FOTO TE PODEVE PREJ DRURI TE DEMTUARA



FOTO TE DYSHEMEVE TE DEMTUARA



FOTO TE TUALETIT TE AMORTIZUAR



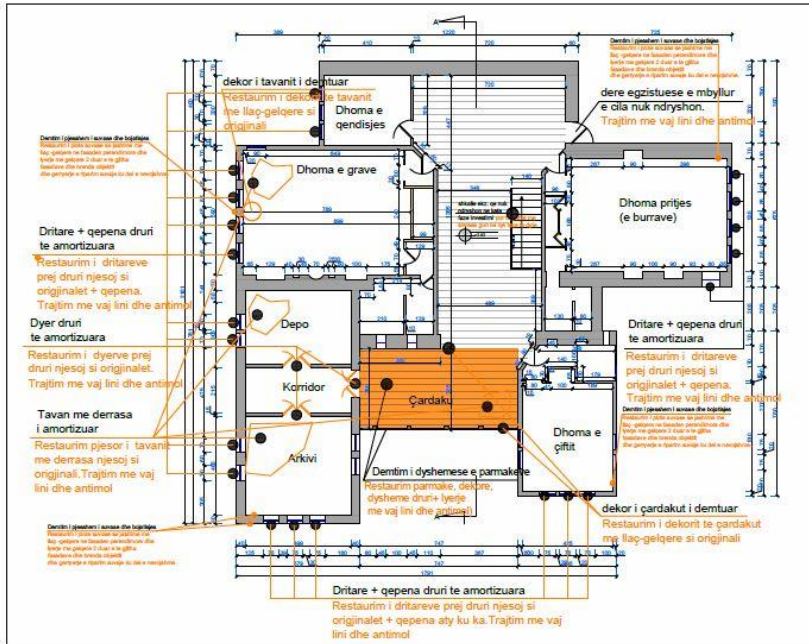
FOTO TE DRITAREVE TE AMORTIZUARA



# Punime për konservimin dhe restaurimin e Muzeut Etnografik Elbasan

## PATOLOGJITË DHE NDERHYRJET

### PLANIMETRIA E KATIT TE PARE SHKALLA 1:200



Dritare dhe qepena te amortizuara



Dekore te demtuara



Dekore te demtuara

Parmake dhe kollona druri te amortizuara



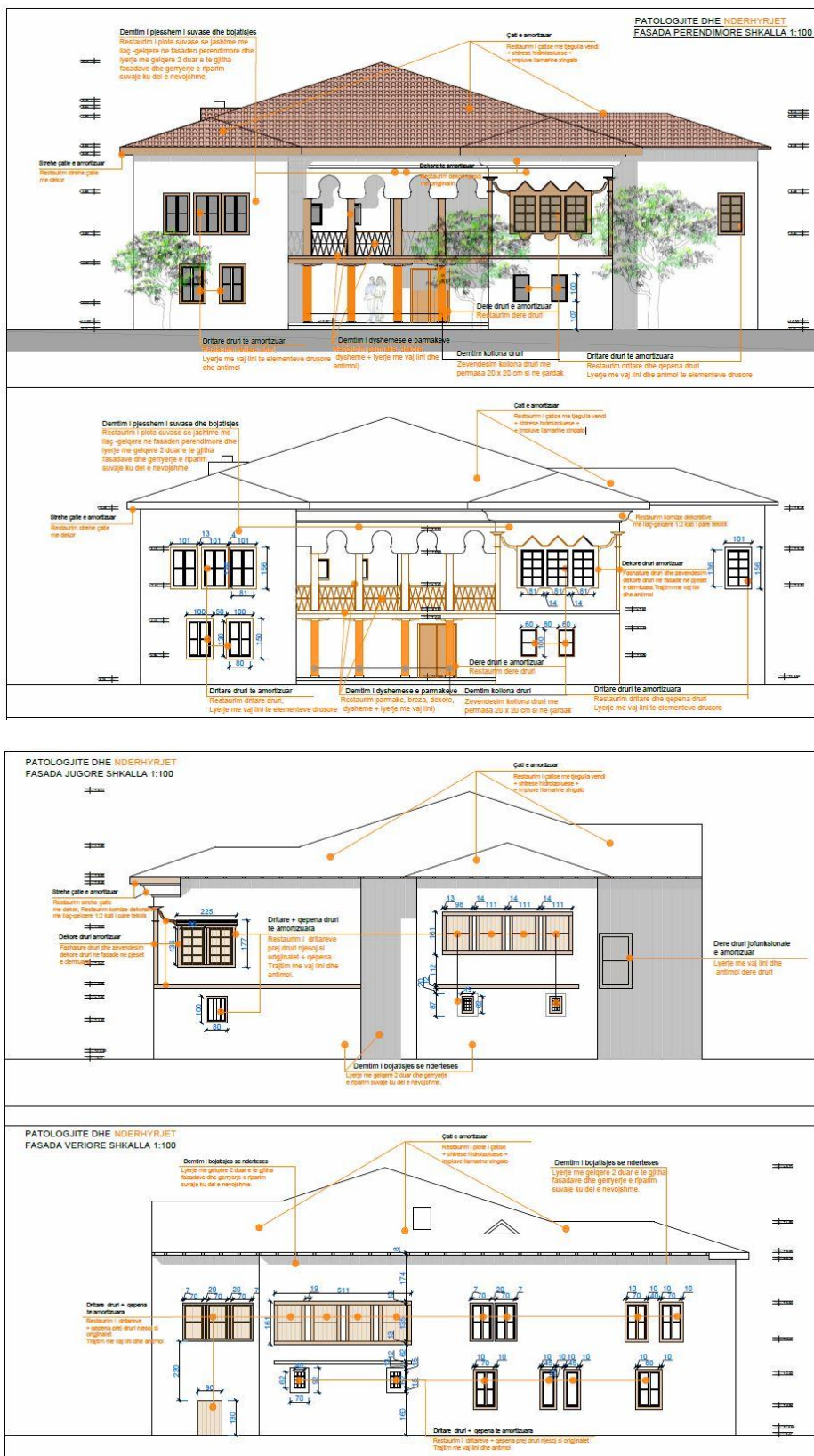
Kollona te demtuara druri



Dekore te demtuara

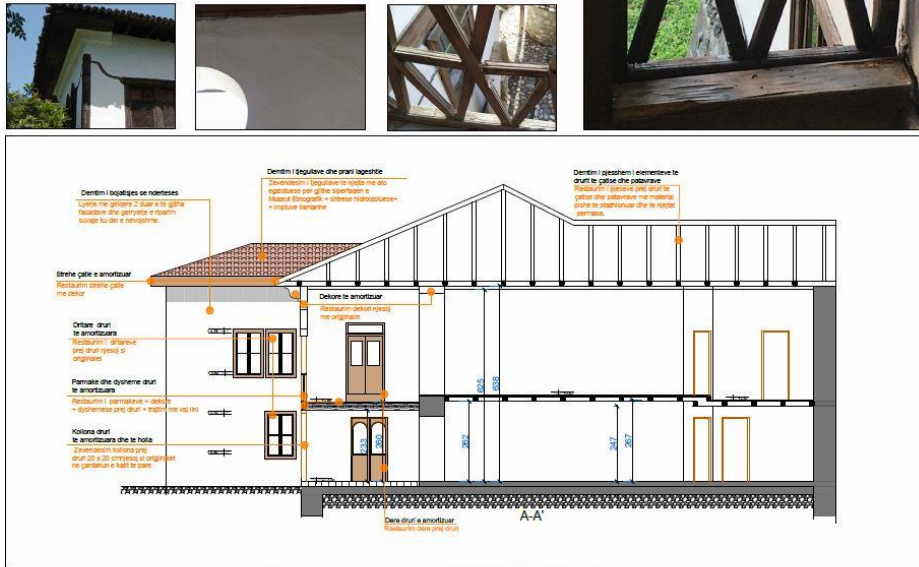


# Punime për konservimin dhe restaurimin e Muzeut Etnografik Elbasan

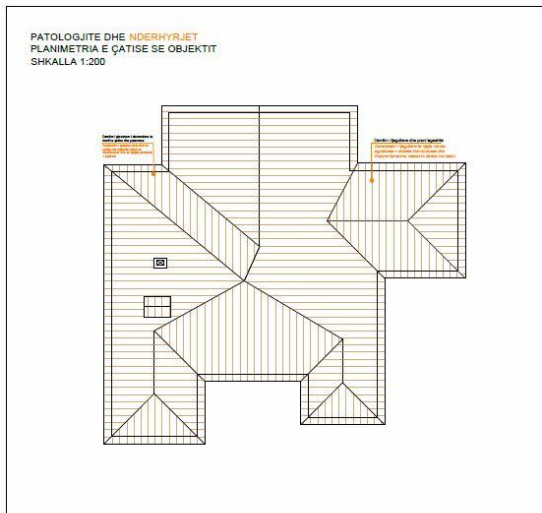


# Punime për konservimin dhe restaurimin e Muzeut Etnografik Elbasan

PATOLOGJITE DHE NDERHYRJET  
PRERJE A-A E OBJEKTIT SHKALLA 1:100



PATOLOGJITE DHE NDERHYRJET  
PLANIMETRIA E ÇATISE SE OBJEKTIT  
SHKALLA 1:200





# Punime për konservimin dhe restaurimin e Muzeut Etnografik Elbasan

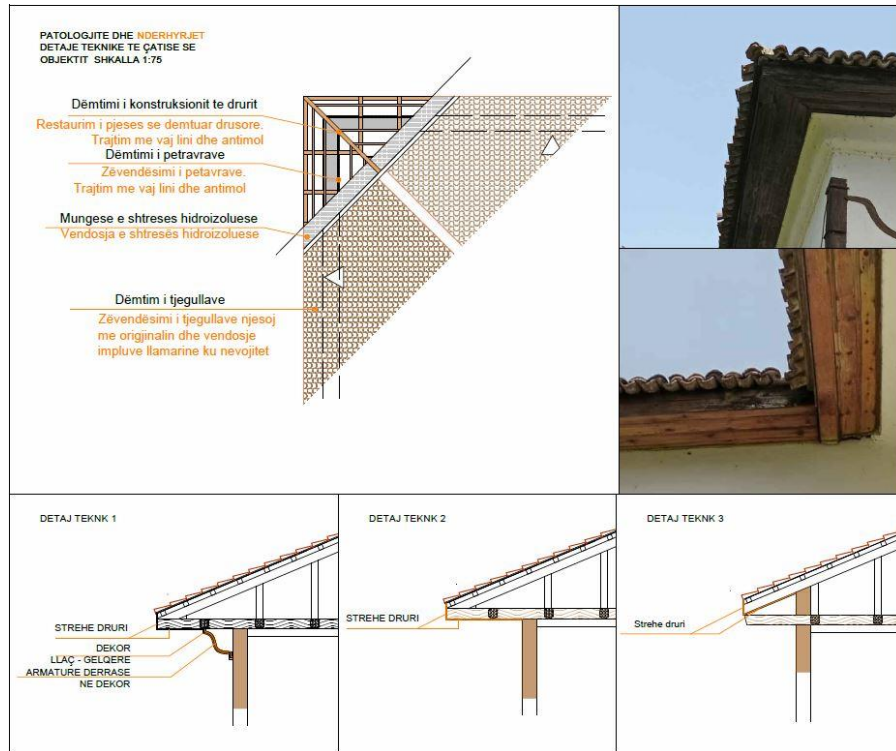
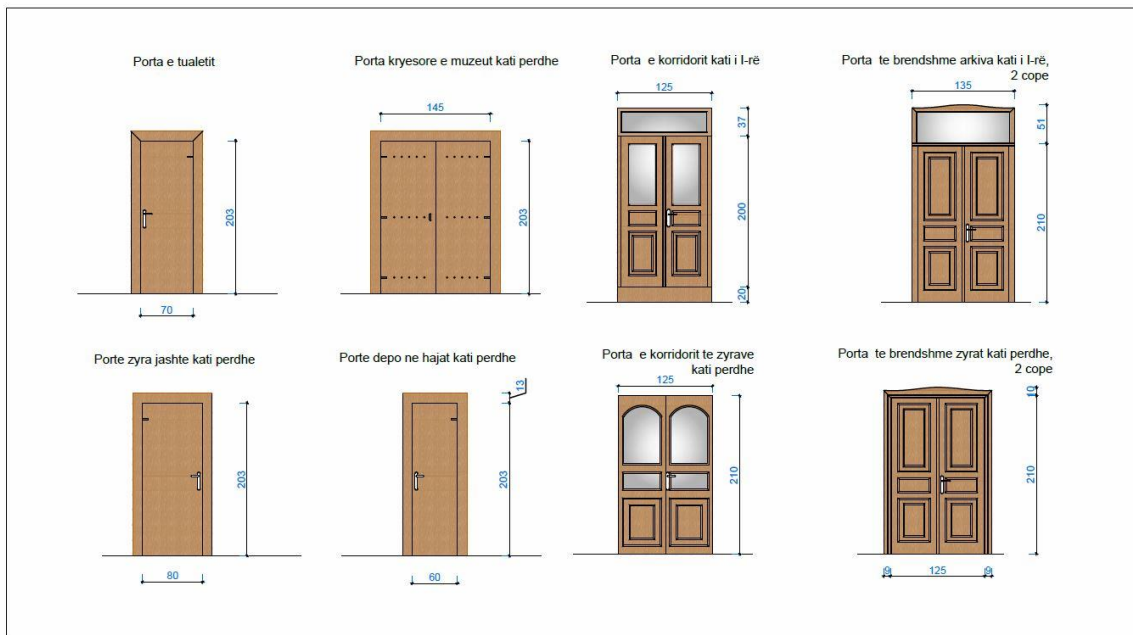


TABELA E DYERVE QE RESTAUROHEN

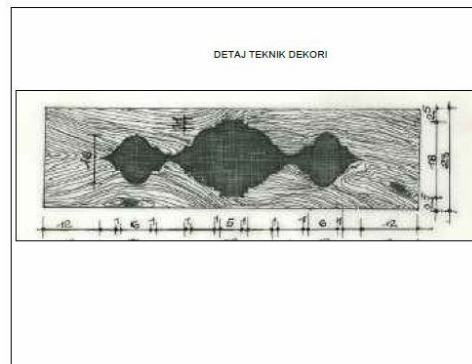
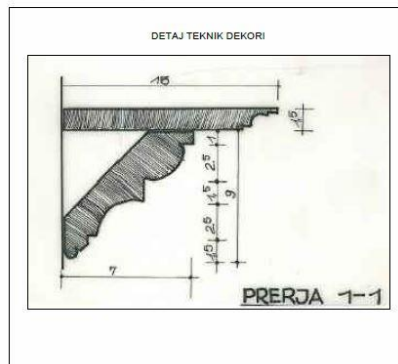


# Punime për konservimin dhe restaurimin e Muzeut Etnografik Elbasan

TABELA E DRITAREVE QE RESTAUROHEN

NR	DIMENSIONET	SASIA	MATERIALI	SKEMA
1	81 x 136	8	DRITARE DRURI	
1/1	81 x 136	8	QEPEN DRURI	
2	81 x 136	6	DRITARE DRURI	
3	70 x 130	5	DRITARE DRURI	
4	85 x 135	5	DRITARE DRURI	
4/1	85 x 135	5	QEPEN DRURI	
5	40 x 62	4	DRITARE DRURI	
6	80 x 130	4	DRITARE DRURI	
7	70 x 130	3	DRITARE DRURI	
7/1	70 x 130	3	QEPEN DRURI	
8	70 x 45	2	DRITARE DRURI	
9	90 x 135	2	DRITARE DRURI	
9/1	90 x 135	2	QEPEN DRURI	
10	60 x 100	2	DRITARE DRURI	
11	45 x 130	2	DRITARE DRURI	
11/1	80 x 135	1	DRITARE DRURI	
12	80 x 135	1	QEPEN DRURI	
12/1	95 x 135	1	DRITARE DRURI	
13	95 x 135	1	QEPEN DRURI	
14	80 x 100	1	DRITARE DRURI	
15	90 x 130	1	QEPEN DRURI	

Detaj teknik dritare me hapje vertikale me rreshqitje



## Pamje 3D te muzeut etnografik Elbasan



## Pamje 3D te muzeut etnografik Elbasan



## Pamje 3D te muzeut etnografik Elbasan

