

STUDIM – PROJEKTIM
RIKONSTRUKSION I SHKOLLËS 9-VJEÇARE “KOL JAKOVA”
PROJEKT IDE -RAPORTI TEKNIK
“ARABEL - STUDIO” SH.P.K
“DRICONS”
“TRANSPORT HIGHWAY CONSULTING”



REPUBLIKA E SHQIPËRISË
BASHKIA TIRANË

RAPORTI TEKNIK
RIKONSTRUKSION I SHKOLLËS 9-VJEÇARE “KOL JAKOVA”

PROJEKT ZBATIMI

TIRANË 2022

1. HYRJA

Projekti i ri për shkollën “Kol Jakova”, na jep mundësi për të krijuar nxënësve një hapësirë komuniukimi të drejtperdrejt ndërmjet shkolles dhe palestres ekzistuese. Duke krijuar 3 tipologji të ndryshme volumesh, ku secila përfaqëson një epokë të ndryshme por unifikohen me ndërhyrjen arkitektonike dhe urbane që propozohet. Në kontekstin urban, një pjesë e shkolles së unifikuar (palestra dhe pjesërisht shtesa me ambjentet e shërbimit të palestres) do të mundësohet të përdoren për komunitetin, duke e kthyer atë në një qendër komunitare. Përsa i përket hapësirave të jashtme është mundësuar unifikimi i sheshit kryesor dhe hapësirave të gjelbërta si dhe ambjente ndihmëse për të akomoduar nxënësit gjatë aktiviteteve të jashtme.

Duke lidhur të gjithën, në një projekt arkitektonik i karakterizuar nga kombinimi i prodhimit të energjisë funksionalitetit dhe arkitekturës.

Ndërtesa e re, karakterizohet gjithashtu, nga një “pasterti” ekstreme formale: një ndërtesë e lehtë dhe transparente, në disa nivele, që kërkon dialog konstant me kontekstin përçark.

2. VENDNDODHJA E OBJEKTIT

Objekti: Shkolla 9-vjeçare “Kol Jakova” ndodhet në Njësinë Administrative Nr. 11 brenda territorit administrativ të Bashkisë Tiranë, pranë Lumit të Tiranës në rrugën “Lunxheria” dhe “Princ Vidi”.



3. RIKONCEPTIMI I SHKOLLES SE RE

Në këtë propozim grupi i projektimit mundohet të realizojë objektivat për arritjen e sa më shumë standarteve në projektimin e shkollave pa shtesa në strukturën ekzistuese. Nga relacioni i strukturistit u përcaktua që në strukturën ekzistuese nuk mund të ndërhyhet me asnjë shtesë kati pasi:

- Objekti është i ndërtuar në vitin 1964 dhe ka kaluar afatin 50 vjeçar të amortizimit të godinës;
- Struktura nuk ka elemente konstruktiv për mbrojtje antisizmike;
- Është me mure mbajtës dhe jo me sistem kolonash;- Themelet janë brutobeton dhe nuk mbajnë shtesë tjetër

Skema e re funksionale përmirëson:

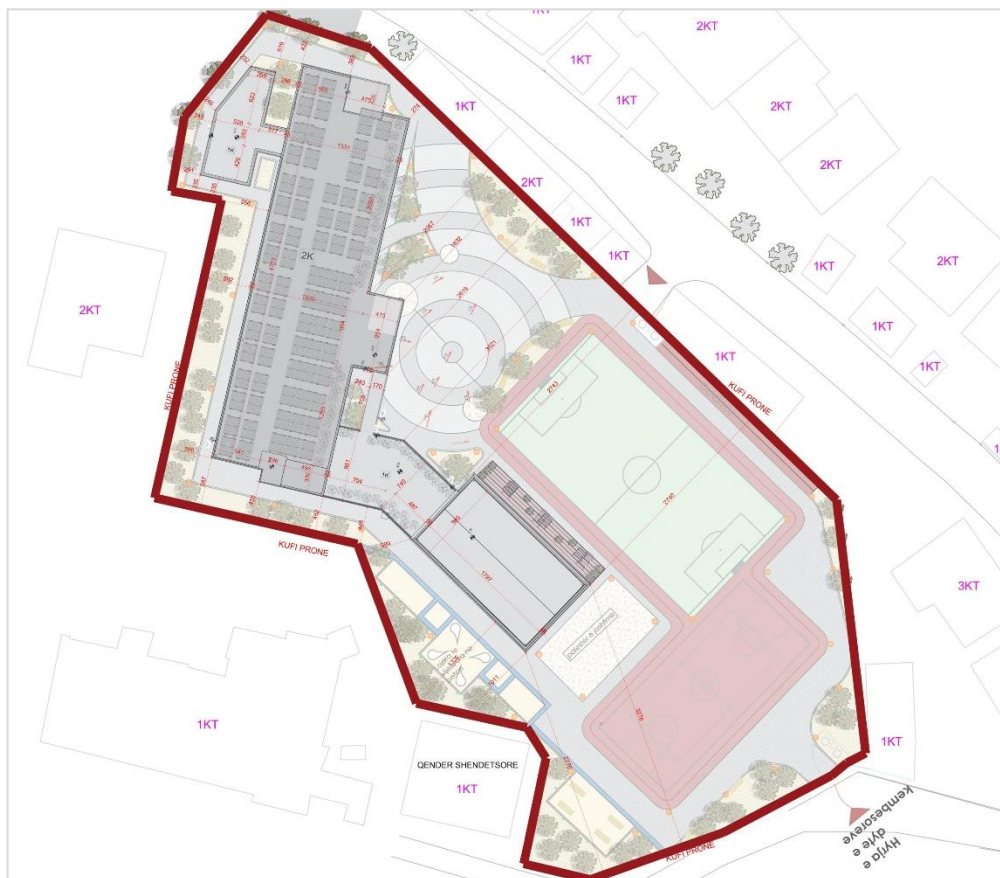
- Propozon shkallë emergjence.
- Propozon ashensor.
- Propozon fasadë të re me sistem kapotë për ruajtjen e energjisë.
- Propozon nje shtese per te plotesuar ambjentet e palestres.
- Kushtet teknike për sistemin e ngrohjes me peletë.
- Propozon sistem të ri të veshjes me kapotë për ruajtjen e energjisë.
- Rikonstruksion tarracën.
- Rikonstrukton nyjet sanitare.
- Propozon nyje të reja sanitare për mësues dhe për personat me aftësi të kufizuar.- Përmirëson hapësirat ndihmëse të palestrës si dhoma zhveshjes për djem e vajza, nyjet sanitare, dhomat e mësuesve.
- Riorganizim i hapësirave të brendshme:
- Shtohet një laborator i ri.
- Dhomat e nevojshme për psikolog/e, dentist/e dhe mjek/e.
- Zgjatimi i disa dritareve për të përmirësuar ndriçimin.
- Rikonstrukton volumin e shtuar të objektit duke zgjeruar hapësirën për sallën e mësuesve për t’iu afruar standarteve të parashikuara nga VKM.
- Propozim i ri per sistemimin e oborrit duke i shtuar gjelbërim, mobilje urbane si dhe elemente dekorative në dysheme.
- Rikonstruksion total të rrjeteve te infrastrukturës furnizim dhe shkarkimit me me ujë, rrjetitn elektrik, ndricimit dhe mbrojtjen nga agjentët atmosferik, sistemin e MNZ, etj - Strukturë të vecuar për furnizim me ujë 24 orë dhe sistemin MNZ.

- Rikonstrukcion total të dyerve dhe dritareve sipas parametrave të Standartit të Projektimit Të Shkollave të Miratuar me VKM 319 datë 12/04/2017.
- Rikonstrukcion i rifiniturave, suvatimeve, shtrimet e pllakave etj.

4. MASTERPLANI NE ZONEN URBANE

Sipërfaqe brenda pronës e zënë nga oborri dhe fusha sportive: 2840 m²

Volumi kryesor i shkollës është 2 kate, shtesa 1kat dhe palestra 2kate lartesi.

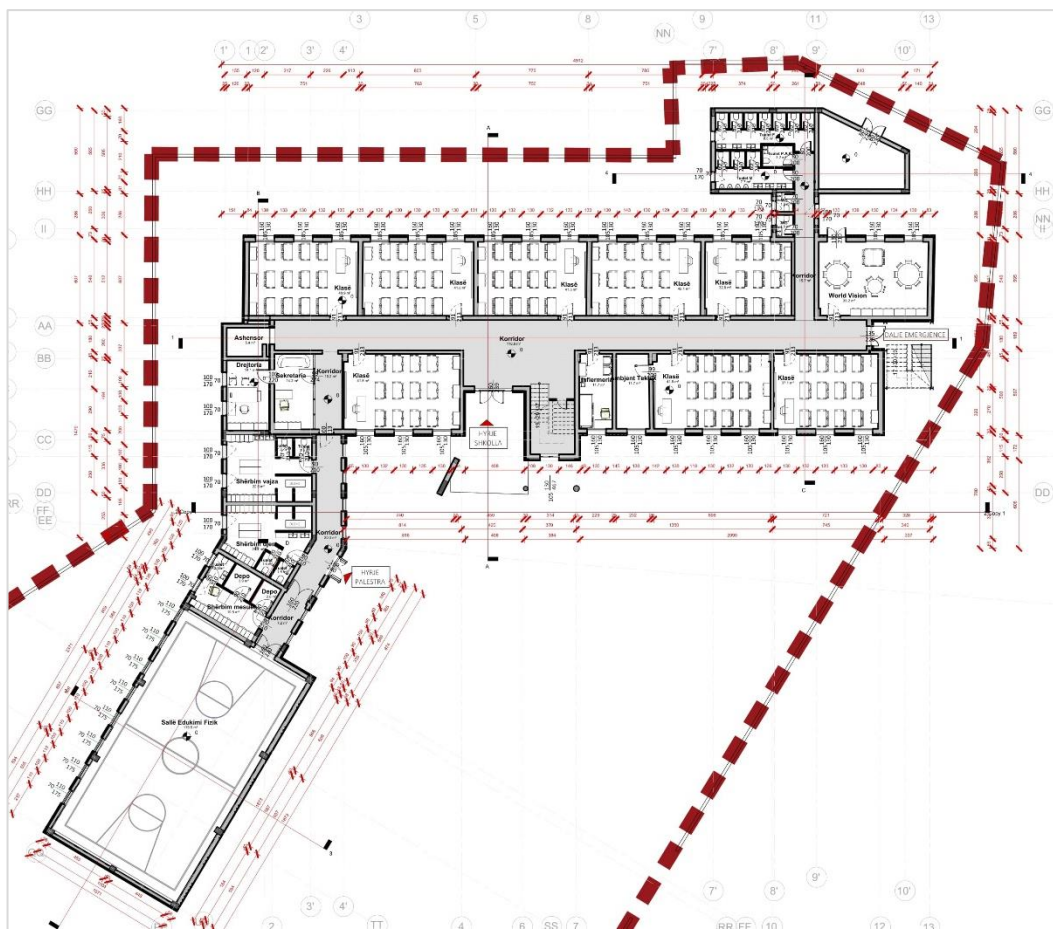




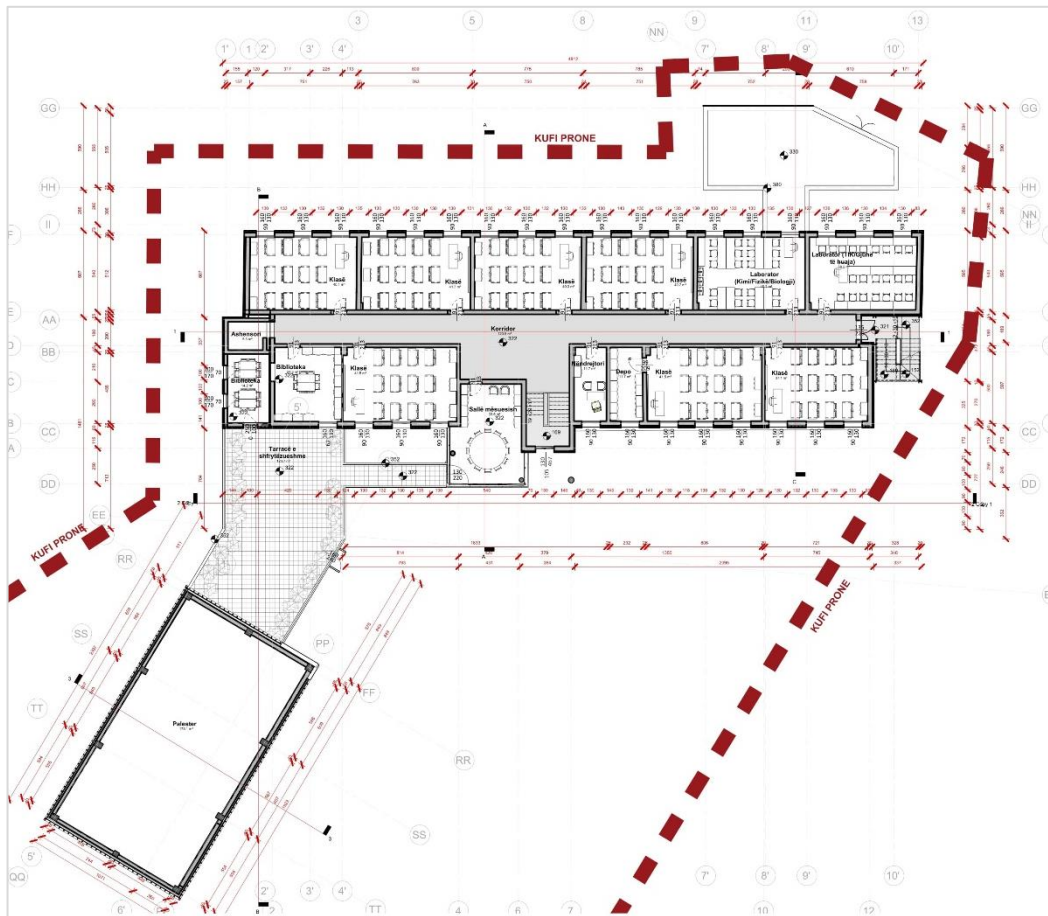
- Plani I sistemimit propozon një rikonfigurim të hapësirave të përbashkëta. Organizimi është kryesisht organik, që e bën hapësirën më ftuese dhe argëtuese. Elementët fikse të shkollës siç janë dy fushat sportive dhe ndërtesat janë mbajtur në të njëjtin pozicionim, për shkak të gjendjes aktuale, ku dy fushat sapa janë riparuar.
- Hyrjet kryesore të shkollës janë propozuar në dy aksese, ku njëra do të funksionojë si hyrje kryesore për nxënësit dhe stafi pedagogjik, ndërsa hyrja tjetër do i dedikohet komunitetit. Komuniteti do të mund të shfrytëzojë ambjentet e përbashkëta të shkollës, duke qenë se hapësira është e bollshme dhe mund të kthehet në një pikë tërheqëse për pjesën tjetër. Ky propozim parashikon zhvillimin e zonës dhe krijimin e një qendre multi-funksionale.
- Shkolla rrethohet me bimësi të cilat shërbejnë si barrierë vizuale dhe pasurojnë zonën.
- Ruajtjen e bimësisë ekzistuese e cila aktualisht është e përqendruar vetëm në peimetrimin e rrethimit të shkollës dhe shtimin e bimësisë të shpërndarë nëpër ambjentet e oborrit të shkollës.
- Plansistemimi i ri propozon ndërthurjen e një piste vrapimi për studentët, ku në të njëjtën kohë do të përdoret edhe si rrugë për ecje. Konturi është bazuar në rrugën ekzistuese të amortizuar dhe shtruar me asfalt.

- Duke u bazuar në paletën e ngjyrave ekzistuese të shkollës dhe objekteve që e rrethon, plansistemimi tenton të sjellë ngjyra dhe gjallëri me anë të dyshemesë të ilustruar, gjelbërimit dhe mobiljeve urbane.
- Ruhen fushat sportive me rretë metalike si dhe fusha e basketbollit e cila evidentohet me anë të ilustrimit mbi dysheme.

Kati përdhe



Kati i parë

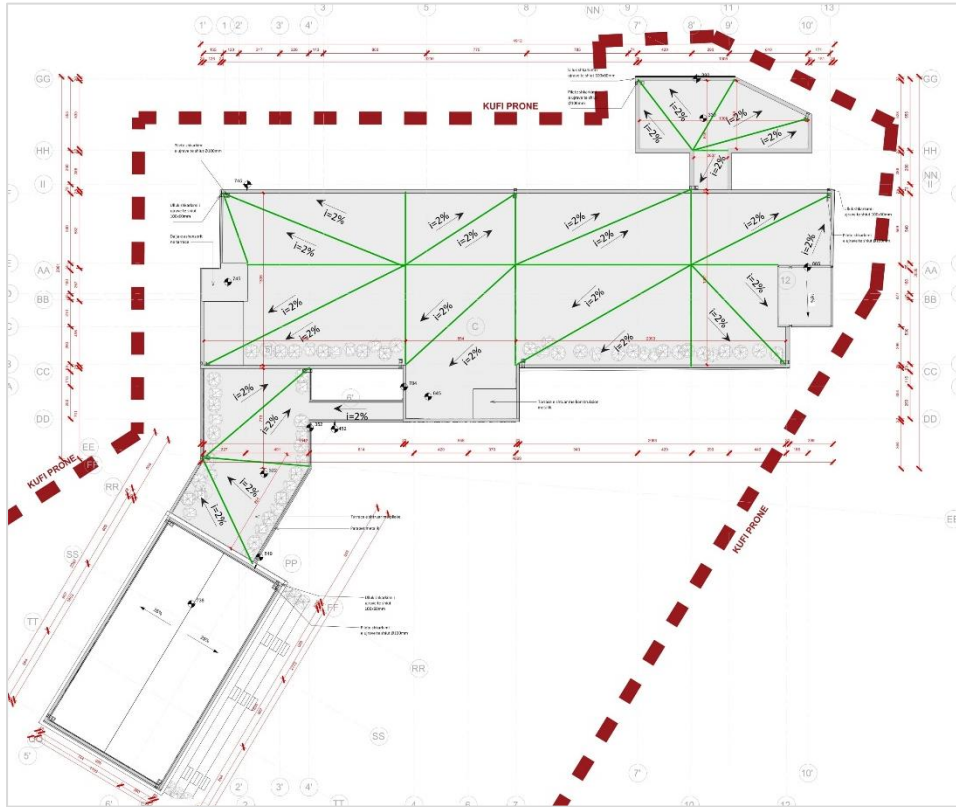


Në katin e parë të shkollës janë pozicionuar 8 klasa dhe një laborator informatike, drejtorja, n/drejtorja, një sallë mësuesish dhe një depo që aksesohet nga klasa. Duke qenë se klasa ka nevojë për orientim nga jugu, për cilësinë e dritës dhe laboratorit i nevojitet pozicionimi nga veriu, propozojmë zëvendësimin e një klase me laboratorin e informatikës.

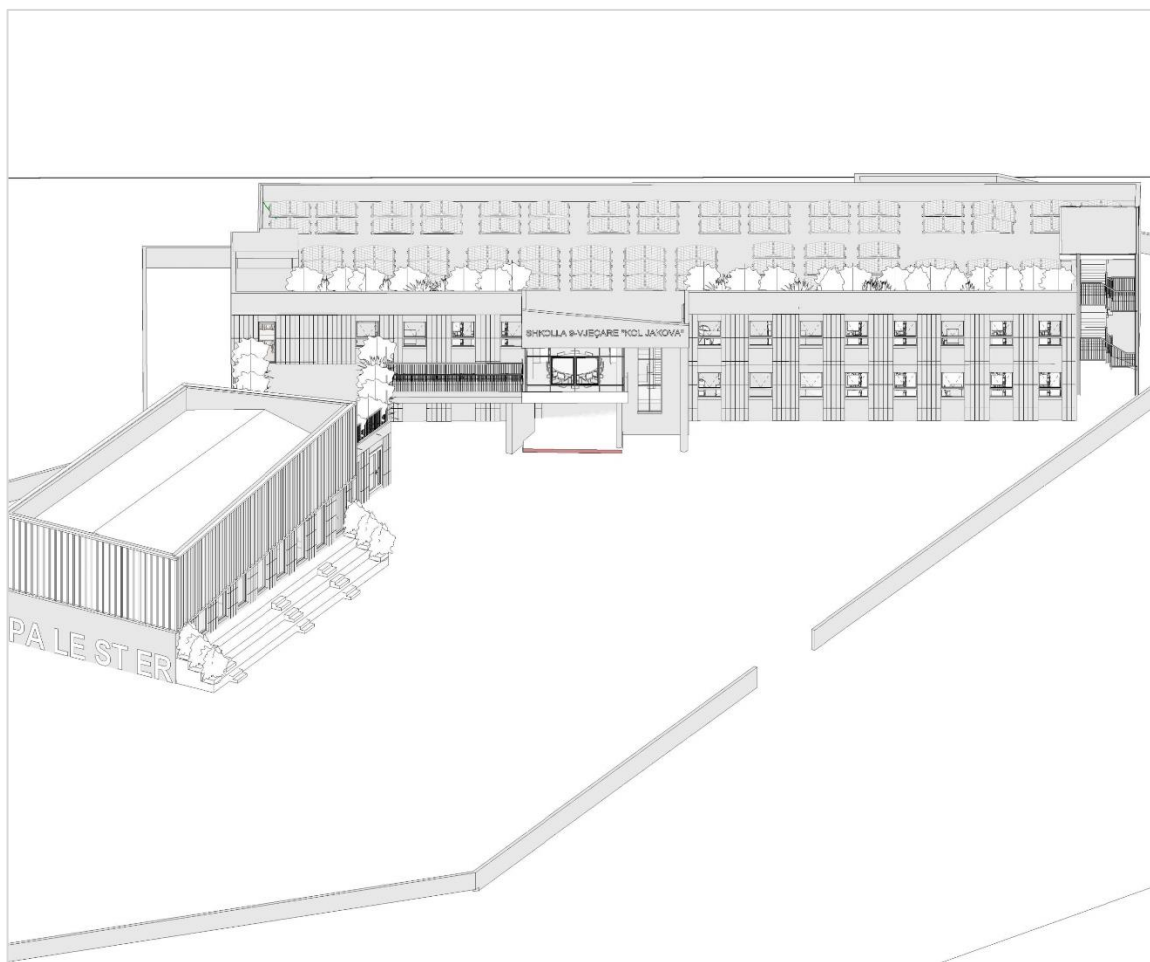
Duke qenë se shkolla do të vazhdojë të funksionojë në dy turne, dhe klasat janë të mjaftueshme si për turnin e parë ashtu edhe për të dytin, propozojmë që njëri nga klasat e orientuara nga veriu të përshtatet për laborator kimie/fizike. Laboratori i informatikës mund të përdoret edhe si laborator për gjuhët e huaja.

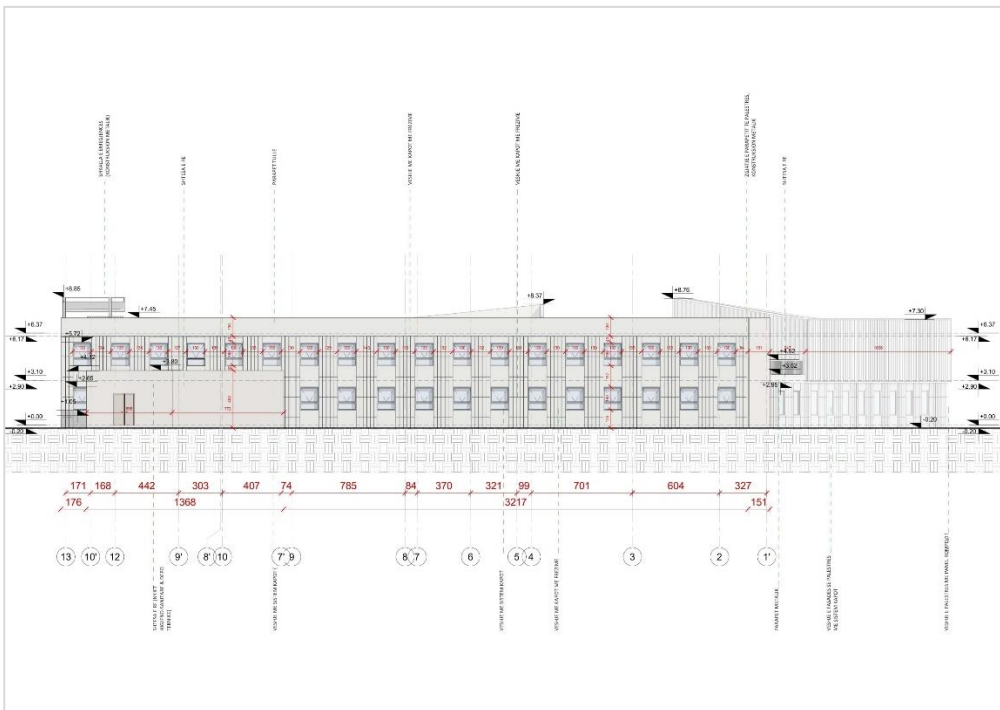
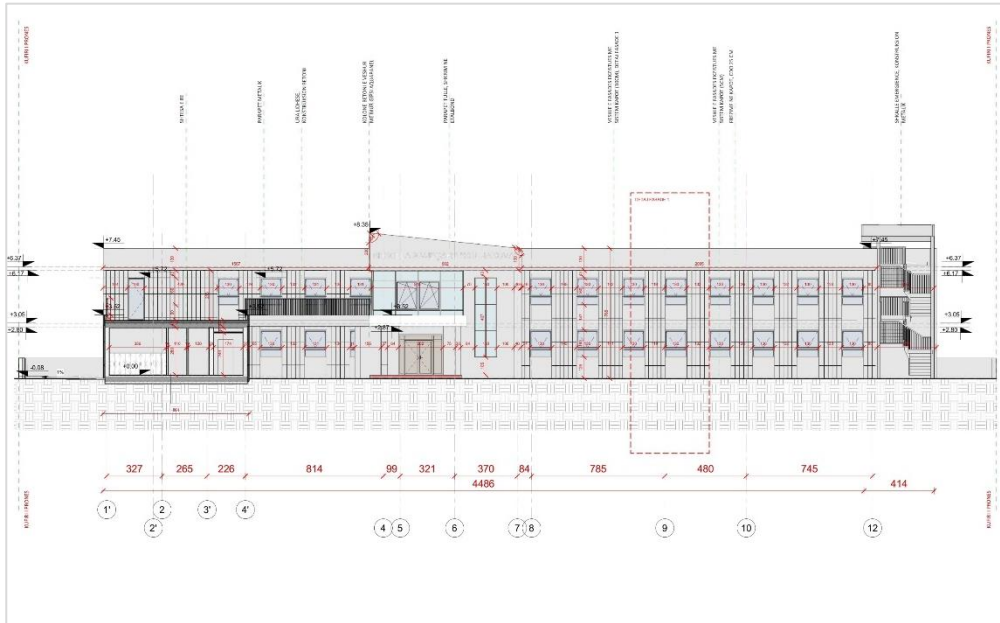
Drejtoresha propozohet të shtohet dhe të definohet si një kub, që do të ndikojë edhe në paraqitjen e një fasade të unifikuar. Duke qenë se salla varion në varësi të numrit të nxënësve dhe të mësuesve, kemi bërë të mundur shtimin e kësaj sipërfaqeje.

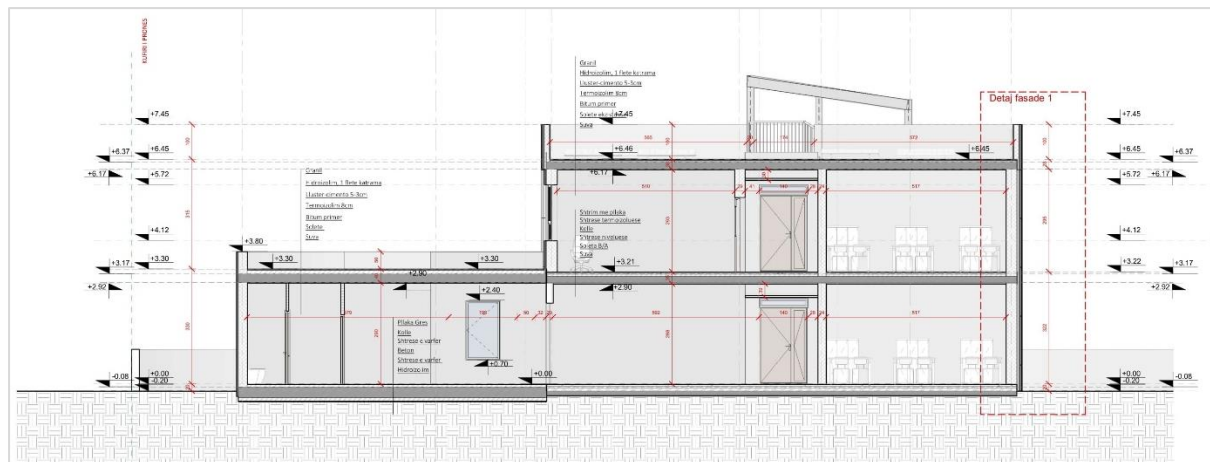
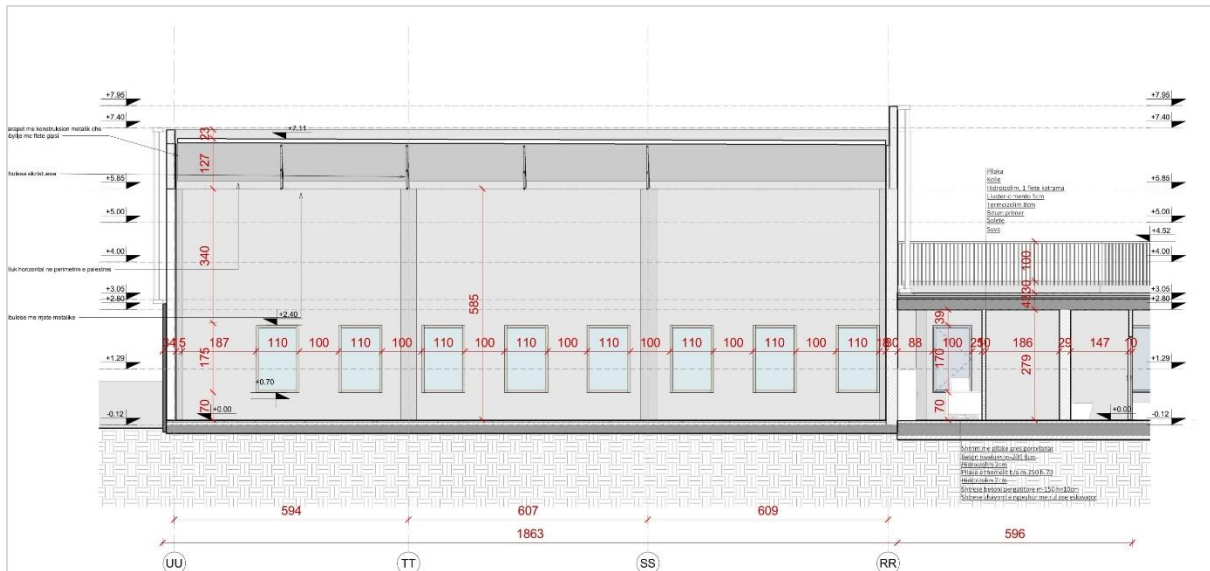
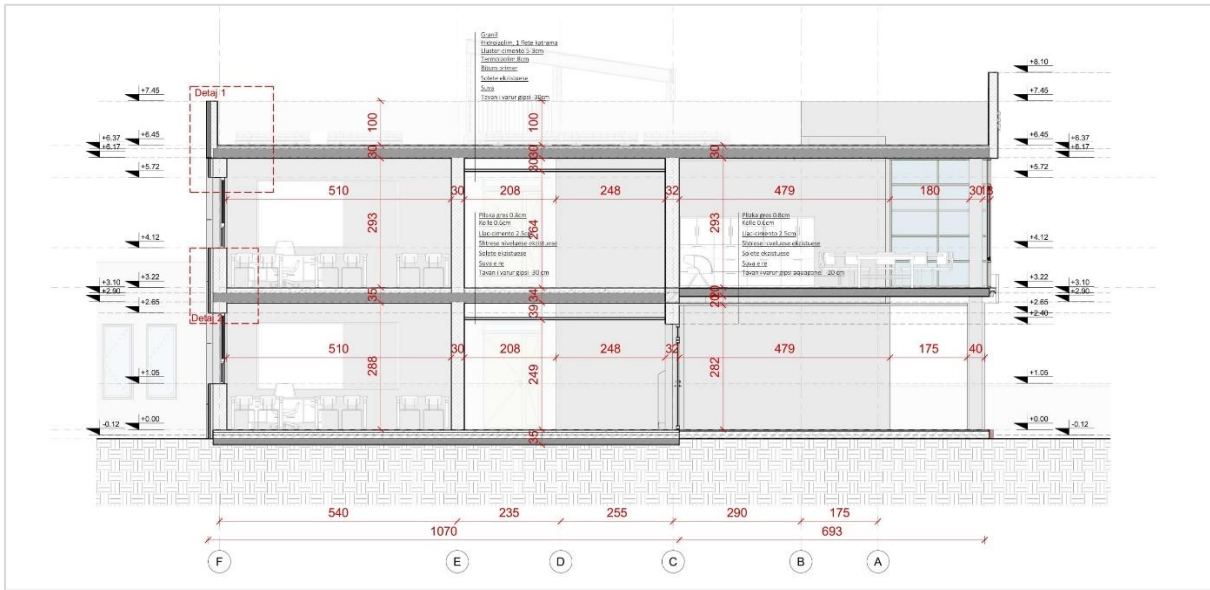
Nxenesit ne biblioteke do te kene mundesi te shfrytezojne edhe ambientin e jashtem te tarraces se shteses.



Fasada propozohet të vishet me sistem kapot (shkolla & palestra), për një efikasitet dhe performancë më të mirë të ndërtesës dhe një komformitet të cilësisë së nësimit. Tek shkolla propozohet një diferencë në trashësinë e kapotës për efekt të diferencimit në fasadë. Parapetet në tarracë propozohen të ngrihen në lartësi (min 60cm dhe max 120cm), kjo për arsye se tarraca propozohet të përdoret për vendosjen e paneleve diellore. Për këtë arsye, ngritja në lartësi e parapeteve të tarracës do të mundësojnë një mbulim të këtyre elementëve nga këndi i shikimit të nxënësve. Nga ana estetike, këto parapete qëndrojnë në harmoni me fasadën duke i dhënë një pamje të rifreskuar shkollës.







5. IMAZHE







