

RELACIONI TEKNIK

OBJEKTI: “NDËRTIM RRJETI SHPËRNDARËS UJËSJELLËSI FSHATRAVE GJORICË DHE OSTREN SI DHE NDËRTIM DEPO UJI BASHKIA BULQIZË”
PUNIMET E MBETURA PËR FAZËN E II_RRJETI SHPËRNDARËS NË FSHATRA ÇERENEC I SIPËRM DHE ÇERENEC I POSHTËM DHE NDËRTIM DEPO UJI



2024

RELACIONI TEKNIK

OBJEKTI: “NDËRTIM RRJETI SHPËRNDARËS UJËSJELLËSI FSHATRAVE GJORICË DHE OSTREN SI DHE NDËRTIM DEPO UJI BASHKIA BULQIZË”

PUNIMET E MBETURA PËR FAZËN E II_RRJETI SHPËRNDARËS NË FSHATRA ÇERENEC I SIPËRM DHE ÇERENEC I POSHTËM DHE NDËRTIM DEPO UJI

PERSHKRIM I PERGJITHSHEM

- NE FAZEN E PARE TE KRYERJES SE PUNIMEVE PER OBJEKTI: “NDËRTIM RRJETI SHPËRNDARËS UJËSJELLËSI FSHATRAVE GJORICË DHE OSTREN SI DHE NDËRTIM DEPO UJI BASHKIA BULQIZË” JANE KRYER PUNIMET E PJESESHME, PER ARSYE SE NGA FONDI TOTAL I OBJEKTIT ME VLERE **320.066.401 LEKË**, U MIRATUAN VETEM **230.000.000 LEKE**.
- **PER KETE ARSYE U HOQEN NGA SKEMA E INVESTIMIT :**
 - **RRJETI SHPERNDARES I FSHATIT ÇERENEC I SIPËRM**
 - **RRJETI SHPERNDARES I FSHATIT ÇERENEC I POSHTËM DHE NDËRTIM DEPO UJI**
- VENDOSJA E MATESAVE FAMILJARE NE FSHATIN CERENEC I EPËRM (FAMILJE 136, BANORE 478),
- VENDOSJA E MATESAVE FAMILJARE NE FSHATIN CERENEC I POSHTËM (FAMILJE 216, BANORE 776)

1. Të përgjithshme

Fshatrat Cerenec i Epërm (Familje 136, banore 478), Cerenec i Poshtëm (Familje 216, banore 776), ndodhen në pjesën lindore të Bashkisë Bulqizë, pranë kufirit të republikës së Shqipërisë me atë të Maqedonisë. Ndodhen në një zonë që karakterizohet nga klima kontinentale, me dimër të ashpër, dhe verë të nxehtë. Temperaturat variojnë nga -15 °C në dimër dhe + 36 °C në verë.

Popullsia

Nr.	Emri i Fshatit	Nr. Banore	Nr. Familje	Shkolla	Nr. nxenes	Q.SH ose Ambulace
1	Çerenec i siperm	478	136	Fillore	22	Ambulance
2	Çerenec i poshtem	776	216	Fillore	22	Ambulance

Këto fshatra janë pjesë e njësisë administrative Gjoricë dhe Ostren me një popullsi totale prej 6403 banorë.

Këto fshatra nuk kanë urbanistikë shumë të zhvilluar. Jo të gjitha rrugët janë të shtruara me asfalt, gjithashtu mungojnë sheshet si edhe objekte të mëdha industriale.



Aktualisht këto fshatra furnizohen nga burime me sasi uji jo të mjaftueshme për banorët dhe për institucionet që ndodhen në atë zonë, madje në periudhat e pikut këto burime pothuajse shterojnë totalisht. Mungesa e sasisë së nevojshme të ujit për ti plotësuar kërkesat ka detyruar që shumë familje të sigurojnë ujin e pijshëm duke hapur puse 5-6 m të thellë. Nga inspektim i bërë nga inspektoriat shtetëror sanitar, rezulton të kemi prani të lartë të ndotjes, e cila është shkaktuar nga përzjerja apo pentrimi i ujërave të ndotur urbanë apo ujërave të ndotur atmosferik, me ujin e pijshëm. Gjithashtu është konstatuar se uji që përdoret për ujë të pijshëm është i patrajtur me klor.



Dy fshatrat do të furnizohen me uje ne depon ekzistuese, ku do te ndertohet puseta e komandimit, nga ku do te dalin 2 linjat kryesore per fshtrat të cilat do të furnizohen me rrjedhje të lirë.

2. Objekti i Veprës

Objekti i kësaj Vepre Teknike është ndërtimi i rrjetit shpërndarës si edhe ndërtimi i depove përkatëse për secilin fshat. Ndërhyrja në këtë zonë bëhet për të:

- Ndërtimin e depove të ujit,
- Furnizuar me ujë zonën e banuar,
- Përmirësuar sasinë së ujit për frymë,
- Përmirësuar cilësinë e ujit,
- Ndërtimin e dhomës së klorinimit

Projekti ka marrë në konsideratë gjendjen ekzistuese dhe ka kryer matjet topografike të nevojshme të realizuar me GPS.



3. Gjëndja Ekzistuese e Furnizimit të fshatrave.

Fshatrat furnizohen me tuba individualë të cilat furnizohen nga krojet më të afërta ose në rast mungese të burimeve, banorët kanë ndërtuar puse pranë objekteve apo tokave të tyre bujqësore.

Deri me tani, keto fshatra nuk kanë patur asnjehere investim për furnizim me ujë të tyre.

Në vitin 2015, me fonde të UKUM është bërë vetëm rrjeti kryesor i furnizimit me ujë, pa përfshirë ndërtimin e depove të ujit për çdo fshat dhe rrjetin shpërndarës.

Keto vendburime janë të kontaminuara nga filtrimet e ujërave të zeza, gjithashtu kanë një ndotje të theksuar nga mikroorganizmat biologjikë.

4. Llogaritjet Hidraulike

Për përcaktimin e prurjeve karakteristike përdorim formulat e mëposhtme në baze të informacionit të marrë nga Bashkia Bulqize :

Emertimi	Fshati Cerenec i Siperm
Popullsia aktuale	478
Përqindja e rritjes së popullsisë (ose popullsia ndër vite)	0.0%
Numri i familjeve	136

Emertimi	Fshati Cerenec i Poshtem
Popullsia aktuale	776
Përqindja e rritjes së popullsisë (ose popullsia ndër vite)	0.0%
Numri i familjeve	216

Sipas standarteve të projektimit normat e përdorimit të ujit të pijshëm për konsumatorë të ndryshëm :

	Njësia e matjes	Norma e Përdorimit të ujit
Banesa me instalime të brendshme hidrosanitare sipas VKM Nr.722	Litra/banorë*ditë	150
Biznese tipit agroturizem, me dhoma hoteli dhe restorant	Litra për 1 klient	40
Shkolla fillore+9 vjeçare	Litra për 1 fëmij	75

Llogarisim fillimisht shtesen e popullsisë me formulën :

Fshati Cerenec i Siperm

$$N_n = N \cdot (1 + r)^t$$

$$N_2 = 478 \cdot (1 + 0.000)^{25} = 478 \text{ banorë}$$

Fshati Cerenec i Poshtem

$$N_n = N \cdot (1 + r)^t$$

$$N_2 = 776 \cdot (1 + 0.000)^{25} = 776 \text{ banorë}$$

Koeficienti i Pikut Ditor sipas VKM 83 Dt. 10/02/2021:

$$Kd = 3$$

1. PRURJET KARAKTERISTIKE :

Norma Mesatare e Konsumit te ujit = $150 \frac{\text{lit}}{\text{dite}} * \text{banore}$

Fshati Cerenec i Siperm

Kerkesa :

$$Q.\text{ditore} = \frac{478 * 150}{24 * 3600} = 0.83 \frac{\text{lit}}{\text{sek}}$$

Kerkesa Sasiore nga Burimi duke perfshire humbjet 20%:

$$Q.\text{ditore} = 0.83 * 1.2 = 1.0 \frac{\text{lit}}{\text{sek}}$$

Prurja maksimale ditore :

$$Q_{\text{max}}^{\text{ditore}} = Q.\text{ditore} * \text{koef. Ditor} = 1.0 * 3 = 3 \frac{\text{lit}}{\text{sek}}$$

Fshati Cerenec i Poshtem

Kerkesa :

$$Q.\text{ditore} = \frac{776 * 150}{24 * 3600} = 1.35 \frac{\text{lit}}{\text{sek}}$$

Kerkesa Sasiore nga Burimi duke perfshire humbjet 20%:

$$Q_{\text{ditore}} = 1.35 * 1.2 = 1.62 \frac{\text{lit}}{\text{sek}}$$

Prurja maksimale ditore :

$$Q_{\text{max}}^{\text{ditore}} = Q_{\text{ditore}} * \text{koef. Ditor} = 1.62 * 3 = 4.86 \frac{\text{lit}}{\text{sek}}$$

Ne formë te tabelare llogarisim prurjet :

CERENEC I SIPERM		Norma mesatare e konsumit te ujit [l/banorxditë]	Koefiçenti Pikut Ditor	Prurja mesatare në sekondë qmessek [l/sek]	Prurja maksimale në sekondë qmaxsek [l/sek]
Popullsia viti 2047 [banorë]	478	150	3.0	1.0	3.0
				1.0	3.0

CERENEC I POSHTEM		Norma mesatare e konsumit te ujit [l/banorxditë]	Koefiçenti Pikut Ditor	Prurja mesatare në sekondë qmessek [l/sek]	Prurja maksimale në sekondë qmaxsek [l/sek]
Popullsia viti 2047 [banorë]	776	150	3.0	1.62	4.86
				1.62	4.86

5. Llogaritjet hidraulike të veprës .

Llogaritjet hidraulike të linjës së dërgimit janë bërë me anë të formulës Hazen-Williams që ka formën e mëposhtme :

$$Q = V * A$$

$$V = k C R^{0.63} S^{0.54}$$

Q – Prurja që kalon në tub

A – Sipërfaqja e prerjes tërthore të tubit

k – Koeficienti i konvertimit te sistemeve unitare

R – Rrezja hidraulike e tubacionit

S – Gradienti hidraulik

C – Koeficienti Hazen-Williams (koef. ashpërsise)

V – Shpejtësia e lëvizjes së ujit

C – Koeficienti i ashpërsisë që për tubacionet plastike është C = 150 .

Llogaritjet janë bërë me programin kompjuterik Watercad.

Tabela e llogaritjeve për fshatin Çerenec i Poshtëm.

Label	Start Node	Stop Node	Diameter (mm)	Material	Hazen-Williams C	Floë (L/s)	Velocity (m/s)
P-76	J-144	J-145	40.8	PE100RC	150	0.4	0.31
P-151	J-277	J-278	51.4	PE100RC	150	1.1	0.53
P-169	J-312	J-313	32.6	PE100RC	150	0.3	0.36
P-183	J-336	J-337	40.8	PE100RC	150	0.8	0.61
P-187	J-344	J-345	32.6	PE100RC	150	0.3	0.36
P-202	J-368	J-369	51.4	PE100RC	150	0.9	0.43
P-203	J-370	J-371	40.8	PE100RC	150	0.8	0.61
P-204	J-372	J-373	32.6	PE100RC	150	0.2	0.24
P-206	J-371	J-376	40.8	PE100RC	150	0.8	0.61
P-211	J-384	J-385	66	PE100RC	150	5.74	1.68
P-216	J-393	J-394	66	PE100RC	150	5.94	1.74
P-228	J-414	J-415	66	PE100RC	150	7.04	2.06
P-233	J-337	J-370	40.8	PE100RC	150	0.8	0.61
P-250	J-448	J-312	32.6	PE100RC	150	0.3	0.36
P-254	J-455	J-456	32.6	PE100RC	150	0.3	0.36
P-257	J-461	J-368	51.4	PE100RC	150	0.9	0.43
P-265	J-474	J-475	66	PE100RC	150	7.04	2.06
P-272	J-313	J-486	32.6	PE100RC	150	0.3	0.36
P-276	J-492	J-493	35.2	PE100RC	150	0.3	0.31
P-314	J-557	J-558	32.6	PE100RC	150	0.3	0.36
P-323	J-570	J-571	32.6	PE100RC	150	0.3	0.36
P-342	J-600	J-601	51.4	PE100RC	150	1.1	0.53
P-358	J-622	J-623	51.4	PE100RC	150	0.9	0.43
P-365	J-634	J-635	32.6	PE100RC	150	0.3	0.36
P-367	J-637	J-638	51.4	PE100RC	150	0.9	0.43
P-369	J-641	J-642	66	PE100RC	150	5.74	1.68
P-380	J-660	J-661	51.4	PE100RC	150	0.9	0.43
P-381	J-662	J-663	61.4	PE100RC	150	5.24	1.77

NDËRTIM RRJETI SHPËRNDARËS UJËSJELLËSI FSHATRAVE GJORICË DHE OSTREN SI DHE NDËRTIM DEPO UJI BASHKIA BULQIZË_ PUNIMET E MBETURA PËR FAZËN E II RRJETI SHPËRNDARËS NË FSHATRA ÇERENEC I SIPËRM DHE ÇERENEC I POSHTËM DHE NDËRTIM DEPO UJI

P-386	J-623	J-637	51.4	PE100RC	150	0.9	0.43
P-395	J-678	J-679	61.4	PE100RC	150	5.44	1.84
P-401	J-686	J-687	51.4	PE100RC	150	1.1	0.53
P-405	J-642	J-678	66	PE100RC	150	5.74	1.68
P-408	J-695	J-474	66	PE100RC	150	7.04	2.06
P-419	J-678	J-711	32.6	PE100RC	150	0.3	0.36
P-421	J-713	J-714	61.4	PE100RC	150	3.64	1.23
P-446	J-601	J-749	51.4	PE100RC	150	1.1	0.53
P-447	J-750	J-751	66	PE100RC	150	5.94	1.74
P-454	J-763	J-750	66	PE100RC	150	5.94	1.74
P-462	J-776	J-641	66	PE100RC	150	5.74	1.68
P-465	J-781	J-782	40.8	PE100RC	150	0.8	0.61
P-469	J-492	J-785	66	PE100RC	150	6.74	1.97
P-472	J-782	J-789	40.8	PE100RC	150	0.8	0.61
P-473	J-456	J-790	32.6	PE100RC	150	0.3	0.36
P-482	J-799	J-800	32.6	PE100RC	150	0.3	0.36
P-493	J-814	J-634	32.6	PE100RC	150	0.3	0.36
P-496	J-638	J-461	51.4	PE100RC	150	0.9	0.43
P-502	J-823	J-384	66	PE100RC	150	5.74	1.68
P-512	J-475	J-492	66	PE100RC	150	7.04	2.06
P-520	J-679	J-847	61.4	PE100RC	150	5.44	1.84
P-530	J-858	J-859	61.4	PE100RC	150	5.24	1.77
P-561	J-899	J-900	66	PE100RC	150	7.04	2.06
P-564	J-904	J-905	40.8	PE100RC	150	1	0.76
P-566	J-907	J-660	51.4	PE100RC	150	0.9	0.43
P-572	J-910	J-763	66	PE100RC	150	5.94	1.74
P-580	J-790	J-920	32.6	PE100RC	150	0.3	0.36
P-587	J-930	J-931	61.4	PE100RC	150	5.24	1.77
P-589	J-933	J-686	51.4	PE100RC	150	1.1	0.53
P-597	J-942	J-557	32.6	PE100RC	150	0.3	0.36
P-599	J-945	J-946	66	PE100RC	150	6.44	1.88
P-608	J-931	J-960	61.4	PE100RC	150	5.24	1.77
P-610	J-962	J-814	32.6	PE100RC	150	0.3	0.36
P-634	J-995	J-996	66	PE100RC	150	5.94	1.74
P-645	J-714	J-1007	61.4	PE100RC	150	3.64	1.23
P-646	J-1008	J-1009	51.4	PE100RC	150	1.1	0.53
P-651	J-847	J-1016	61.4	PE100RC	150	5.44	1.84
P-662	J-1030	J-823	66	PE100RC	150	5.94	1.74
P-686	J-486	J-455	32.6	PE100RC	150	0.3	0.36
P-690	J-278	J-622	51.4	PE100RC	150	1.1	0.53
P-691	J-394	J-1065	66	PE100RC	150	5.94	1.74
P-696	J-1068	J-1069	40.8	PE100RC	150	1	0.76
P-742	J-859	J-1123	61.4	PE100RC	150	5.24	1.77
P-743	J-751	J-1124	66	PE100RC	150	5.94	1.74
P-749	J-1130	J-1131	32.6	PE100RC	150	0.3	0.36

NDËRTIM RRJETI SHPËRNDARËS UJËSJELLËSI FSHATRAVE GJORICË DHE OSTREN SI DHE NDËRTIM DEPO UJI BASHKIA BULQIZË_ PUNIMET E MBETURA PËR FAZËN E II RRJETI SHPËRNDARËS NË FSHATRAÇ ÇERENEC I SIPËRM DHE ÇERENEC I POSHTËM DHE NDËRTIM DEPO UJI

P-753	J-1136	J-1137	61.4	PE100RC	150	3.64	1.23
P-754	J-1138	J-1139	32.6	PE100RC	150	0.3	0.36
P-764	J-1149	J-1150	40.8	PE100RC	150	0.4	0.31
P-772	J-1158	J-1159	32.6	PE100RC	150	0.3	0.36
P-775	J-1137	J-713	61.4	PE100RC	150	3.64	1.23
P-777	J-1165	J-1166	35.2	PE100RC	150	0.3	0.31
P-792	J-1178	J-1179	61.4	PE100RC	150	5.24	1.77
P-798	J-1186	J-1187	66	PE100RC	150	7.04	2.06
P-800	J-493	J-1165	35.2	PE100RC	150	0.3	0.31
P-802	J-1149	J-372	40.8	PE100RC	150	0.5	0.38
P-804	J-1193	J-1194	61.4	PE100RC	150	5.24	1.77
P-820	J-1212	J-781	40.8	PE100RC	150	0.8	0.61
P-823	J-1124	J-393	66	PE100RC	150	5.94	1.74
P-860	J-1253	J-1254	66	PE100RC	150	5.94	1.74
P-862	J-1256	J-1193	61.4	PE100RC	150	5.24	1.77
P-870	J-789	J-1264	40.8	PE100RC	150	0.6	0.46
P-873	J-1269	J-1270	32.6	PE100RC	150	0.2	0.24
P-876	J-1275	J-1276	66	PE100RC	150	7.04	2.06
P-887	J-1179	J-1288	61.4	PE100RC	150	5.24	1.77
P-892	J-663	J-858	61.4	PE100RC	150	5.24	1.77
P-894	J-1291	J-1136	61.4	PE100RC	150	3.64	1.23
P-903	J-571	J-1298	32.6	PE100RC	150	0.3	0.36
P-929	J-1320	J-336	40.8	PE100RC	150	0.8	0.61
P-930	J-1194	J-1178	61.4	PE100RC	150	5.24	1.77
P-968	J-1345	J-1353	61.4	PE100RC	150	5.24	1.77
P-969	J-749	J-277	51.4	PE100RC	150	1.1	0.53
P-973	J-800	J-344	32.6	PE100RC	150	0.3	0.36
P-979	J-1254	J-1030	66	PE100RC	150	5.94	1.74
P-983	J-1065	J-995	66	PE100RC	150	5.94	1.74
P-989	J-1068	J-1369	61.4	PE100RC	150	1.4	0.47
P-992	J-946	J-910	66	PE100RC	150	5.94	1.74
P-1007	J-1382	J-1383	40.8	PE100RC	150	0.8	0.61
P-1020	J-785	J-945	66	PE100RC	150	6.44	1.88
P-1046	J-369	J-907	51.4	PE100RC	150	0.9	0.43
P-1055	J-1383	J-1428	40.8	PE100RC	150	0.8	0.61
P-1059	J-385	J-776	66	PE100RC	150	5.74	1.68
P-1079	J-960	J-662	61.4	PE100RC	150	5.24	1.77
P-1083	J-1150	J-1452	40.8	PE100RC	150	0.4	0.31
P-1120	J-1490	J-1212	40.8	PE100RC	150	0.8	0.61
P-1125	J-1493	J-448	32.6	PE100RC	150	0.3	0.36
P-1127	J-1495	J-1130	32.6	PE100RC	150	0.3	0.36
P-1130	J-1016	J-1344	61.4	PE100RC	150	5.44	1.84
P-1147	J-1264	J-570	40.8	PE100RC	150	0.6	0.46
P-1160	J-711	J-1138	32.6	PE100RC	150	0.3	0.36
P-1184	J-1546	J-1547	32.6	PE100RC	150	0.3	0.36

NDËRTIM RRJETI SHPËRNDARËS UJËSJELLËSI FSHATRAVE GJORICË DHE OSTREN SI DHE NDËRTIM DEPO UJI BASHKIA BULQIZË_ PUNIMET E MBETURA PËR FAZËN E II RRJETI SHPËRNDARËS NË FSHATRA ÇERENEC I SIPËRM DHE ÇERENEC I POSHTËM DHE NDËRTIM DEPO UJI

P-1210	J-570	J-1546	32.6	PE100RC	150	0.3	0.36
P-1221	J-1584	J-1382	40.8	PE100RC	150	0.8	0.61
P-1245	J-1605	J-933	51.4	PE100RC	150	1.1	0.53
P-1255	J-1612	J-600	51.4	PE100RC	150	1.1	0.53
P-1264	J-1131	J-1493	32.6	PE100RC	150	0.3	0.36
P-1273	J-687	J-1628	51.4	PE100RC	150	1.1	0.53
P-1291	J-1069	J-904	40.8	PE100RC	150	1	0.76
P-1299	J-1643	J-1644	61.4	PE100RC	150	3.64	1.23
P-1305	J-1650	J-1651	32.6	PE100RC	150	0.3	0.36
P-1327	J-1452	J-1668	40.8	PE100RC	150	0.4	0.31
P-1356	J-1353	J-1685	61.4	PE100RC	150	5.24	1.77
P-1357	J-1369	J-1008	51.4	PE100RC	150	1.1	0.53
P-1364	J-996	J-1253	66	PE100RC	150	5.94	1.74
P-1375	J-1699	J-962	32.6	PE100RC	150	0.3	0.36
P-1382	J-1428	J-1320	40.8	PE100RC	150	0.8	0.61
P-1388	J-1709	J-1495	32.6	PE100RC	150	0.3	0.36
P-1389	J-661	J-1149	51.4	PE100RC	150	0.9	0.43
P-1409	J-1187	J-414	66	PE100RC	150	7.04	2.06
P-1412	J-1724	J-1725	32.6	PE100RC	150	0.3	0.36
P-1421	J-1731	J-1732	61.4	PE100RC	150	3.64	1.23
P-1424	J-1734	J-1490	40.8	PE100RC	150	0.8	0.61
P-1431	J-376	J-1740	40.8	PE100RC	150	0.8	0.61
P-1432	J-1741	J-1269	40.8	PE100RC	150	0.5	0.38
P-1434	J-1743	J-1744	40.8	PE100RC	150	0.8	0.61
P-1479	J-1779	J-899	66	PE100RC	150	7.04	2.06
P-1485	J-1007	J-1782	61.4	PE100RC	150	3.64	1.23
P-1493	J-1009	J-1605	51.4	PE100RC	150	1.1	0.53
P-1518	J-1744	J-1584	40.8	PE100RC	150	0.8	0.61
P-1520	J-1806	J-1807	35.2	PE100RC	150	0.3	0.31
P-1525	J-1811	J-1812	32.6	PE100RC	150	0.3	0.36
P-1547	J-1833	J-1741	40.8	PE100RC	150	0.5	0.38
P-1564	J-1547	J-1843	32.6	PE100RC	150	0.3	0.36
P-1582	J-1668	J-1854	40.8	PE100RC	150	0.4	0.31
P-1587	J-1789	J-1743	40.8	PE100RC	150	0.8	0.61
P-1616	J-415	J-1779	66	PE100RC	150	7.04	2.06
P-1621	J-1881	J-1699	61.4	PE100RC	150	3.44	1.16
P-1631	J-1651	J-1889	32.6	PE100RC	150	0.3	0.36
P-1634	J-1892	J-1833	40.8	PE100RC	150	0.5	0.38
P-1636	J-785	J-1806	35.2	PE100RC	150	0.3	0.31
P-1640	J-1685	J-1256	61.4	PE100RC	150	5.24	1.77
P-1641	J-1896	J-799	32.6	PE100RC	150	0.3	0.36
P-1654	J-1725	J-1903	32.6	PE100RC	150	0.3	0.36
P-1667	J-1298	J-1650	32.6	PE100RC	150	0.3	0.36
P-1692	J-1732	J-1910	61.4	PE100RC	150	3.64	1.23
P-1694	J-1276	J-695	66	PE100RC	150	7.04	2.06

NDËRTIM RRJETI SHPËRNDARËS UJËSJELLËSI FSHATRAVE GJORICË DHE OSTREN SI DHE NDËRTIM DEPO UJI BASHKIA BULQIZË _ PUNIMET E MBETURA PËR FAZËN E II RRJETI SHPËRNDARËS NË FSHATRA T ÇERENEC I SIPËRM DHE ÇERENEC I POSHTËM DHE NDËRTIM DEPO UJI

P-1710	J-1918	J-1734	40.8	PE100RC	150	0.8	0.61
P-1723	J-1948	J-1186	66	PE100RC	150	7.04	2.06
P-1725	J-900	J-1275	66	PE100RC	150	7.04	2.06
P-1742	J-1288	J-930	61.4	PE100RC	150	5.24	1.77
P-1743	J-372	J-1811	32.6	PE100RC	150	0.3	0.36
P-1746	J-1269	J-1709	32.6	PE100RC	150	0.3	0.36
P-1748	J-1782	J-1731	61.4	PE100RC	150	3.64	1.23
P-1767	J-1740	J-1892	40.8	PE100RC	150	0.8	0.61
P-1770	J-1628	J-1612	51.4	PE100RC	150	1.1	0.53
P-1782	J-1166	J-1972	35.2	PE100RC	150	0.3	0.31
P-1784	J-1854	J-144	40.8	PE100RC	150	0.4	0.31
P-1788	J-1644	J-1291	61.4	PE100RC	150	3.64	1.23
P-1798	J-1982	J-1983	32.6	PE100RC	150	0.3	0.36
P-1821	J-1990	J-1724	32.6	PE100RC	150	0.3	0.36
P-1850	J-1892	J-1896	32.6	PE100RC	150	0.3	0.36
P-1881	J-946	J-2024	35.2	PE100RC	150	0.3	0.31
P-1895	J-2028	J-1948	66	PE100RC	150	7.04	2.06
P-1896	J-1159	J-2029	32.6	PE100RC	150	0.3	0.36
P-1907	J-2037	J-2028	66	PE100RC	150	7.04	2.06
P-1920	T-5	J-2037	66	PE100RC	150	7.04	2.06
P-1924	J-1369	J-1982	32.6	PE100RC	150	0.3	0.36
P-1927	J-1918	J-2046	32.6	PE100RC	150	0.3	0.36
P-27	J-946	J-2067	35.2	PE100RC	150	0.2	0.21
P-29	J-1344	J-2069	61.4	PE100RC	150	5.44	1.84
P-30	J-2069	J-1345	61.4	PE100RC	150	5.24	1.77
P-31	J-2069	J-115	32.6	PE100RC	150	0.2	0.24
P-32	J-2070	J-789	32.6	PE100RC	150	-0.2	0.24
P-33	J-1910	J-2071	61.4	PE100RC	150	3.64	1.23
P-34	J-2071	J-1881	61.4	PE100RC	150	3.44	1.16
P-35	J-29	J-2071	32.6	PE100RC	150	-0.2	0.24
P-36	J-1699	J-2073	61.4	PE100RC	150	3.14	1.06
P-38	J-2072	J-2073	32.6	PE100RC	150	-0.44	0.53
P-39	J-905	J-2074	40.8	PE100RC	150	1	0.76
P-40	J-2074	J-1789	40.8	PE100RC	150	0.8	0.61
P-41	J-2074	J-2075	35.2	PE100RC	150	0.2	0.21
P-42	J-622	J-222	32.6	PE100RC	150	0.2	0.24
P-43	J-145	J-2076	40.8	PE100RC	150	0.4	0.31
P-44	J-2076	J-1990	32.6	PE100RC	150	0.3	0.36
P-45	J-588	J-2076	32.6	PE100RC	150	-0.1	0.12
P-54	J-60	J-823	35.2	PE100RC	150	-0.2	0.21
P-55	J-1123	J-2079	61.4	PE100RC	150	5.24	1.77
P-56	J-2079	J-1643	61.4	PE100RC	150	5.04	1.7
P-57	J-516	J-2079	32.6	PE100RC	150	-0.2	0.24
P-58	J-1643	J-2080	51.4	PE100RC	150	1.4	0.67
P-59	J-2080	J-1918	40.8	PE100RC	150	1.1	0.84

NDËRTIM RRJETI SHPËRNDARËS UJËSJELLËSI FSHATRAVE GJORICË DHE OSTREN SI DHE NDËRTIM DEPO UJI BASHKIA BULQIZË_ PUNIMET E MBETURA PËR FAZËN E II RRJETI SHPËRNDARËS NË FSHATRAÇERENEC I SIPËRM DHE ÇERENEC I POSHTËM DHE NDËRTIM DEPO UJI

P-60	J-1158	J-2080	32.6	PE100RC	150	-0.3	0.36
P-61	J-2073	J-2081	61.4	PE100RC	150	2.7	0.91
P-62	J-2081	J-1068	61.4	PE100RC	150	2.4	0.81
P-63	J-942	J-2081	32.6	PE100RC	150	-0.3	0.36

ID	Label	Elevation (m)	Pressure (bars)	Demand (L/s)	ID	Label	Elevation (m)	Pressure (bars)	Demand (L/s)
3944	J-29	534.45	4.4	0.2	5765	J-1123	548.51	3.7	0
3991	J-60	571.36	3.2	0.2	5767	J-1124	577.01	3.2	0
4074	J-115	566.2	3.3	0.2	5779	J-1130	534.41	3.6	0
4120	J-144	510	6.2	0	5780	J-1131	534.8	3.6	0
4121	J-145	510	6.2	0	5789	J-1136	538.83	4.4	0
4242	J-222	522.43	5.1	0.2	5790	J-1137	538.36	4.4	0
4328	J-277	523.23	5	0	5792	J-1138	564.49	3.7	0
4329	J-278	522.93	5.1	0	5793	J-1139	562.73	3.9	0.3
4381	J-312	533.13	3.7	0	5813	J-1149	517.13	5.6	0
4382	J-313	532.96	3.7	0	5814	J-1150	510	6.3	0
4419	J-336	532.77	4	0	5830	J-1158	542.93	4.1	0
4420	J-337	533.07	3.9	0	5831	J-1159	540.73	4.3	0
4431	J-344	0	55.9	0	5842	J-1165	587.75	2.5	0
4432	J-345	532	3.9	0.3	5843	J-1166	589.3	2.4	0
4470	J-368	521.07	5.2	0	5870	J-1178	560.81	3.2	0
4471	J-369	520.59	5.3	0	5871	J-1179	559.02	3.3	0
4473	J-370	533.17	3.9	0	5884	J-1186	583	4.2	0
4474	J-371	533.35	3.9	0	5885	J-1187	581.45	4.3	0
4476	J-372	516.68	5.6	0	5897	J-1193	562.8	3.2	0
4477	J-373	516.69	5.6	0.2	5898	J-1194	562.28	3.2	0
4482	J-376	533.24	3.9	0	5932	J-1212	532.97	5	0
4495	J-384	571.03	3.2	0	6013	J-1253	572.94	3.3	0
4496	J-385	570.47	3.3	0	6014	J-1254	573	3.2	0
4509	J-393	576.69	3.2	0	6018	J-1256	564.12	3.1	0
4510	J-394	576.62	3.2	0	6034	J-1264	530.51	5.2	0
4542	J-414	582.82	4.1	0	6042	J-1269	532.51	3.9	0
4543	J-415	584.35	3.9	0	6043	J-1270	530.88	4	0.2
4598	J-448	533.17	3.7	0	6051	J-1275	586.73	3.1	0
4609	J-455	532.42	3.8	0	6052	J-1276	586.34	3	0
4610	J-456	532.79	3.7	0	6075	J-1288	557.23	3.5	0
4618	J-461	521.3	5.2	0	6085	J-1291	539.57	4.3	0
4639	J-474	585.32	2.9	0	6101	J-1298	525.5	5.7	0
4640	J-475	585.07	2.9	0	6149	J-1320	532.16	4	0
4658	J-486	532.47	3.8	0	6202	J-1344	565.81	3.3	0
4668	J-492	584.5	2.9	0	6203	J-1345	565.76	3.3	0
4669	J-493	584.89	2.8	0	6221	J-1353	565.77	3.2	0

NDËRTIM RRJETI SHPËRNDARËS UJËSJELLËSI FSHATRAVE GJORICË DHE OSTREN SI DHE NDËRTIM DEPO UJI BASHKIA BULQIZË _ PUNIMET E MBETURA PËR FAZËN E II RRJETI SHPËRNDARËS NË FSHATRA ÇERENEC I SIPËRM DHE ÇERENEC I POSHTËM DHE NDËRTIM DEPO UJI

4705	J-516	544.52	4	0.2	6258	J-1369	529.29	4.6	0
4771	J-557	534.46	4.1	0	6289	J-1382	532.12	4.1	0
4772	J-558	534.84	4	0.3	6290	J-1383	531.82	4.1	0
4793	J-570	529.04	5.3	0	6383	J-1428	531.83	4.1	0
4794	J-571	528.06	5.4	0	6435	J-1452	510	6.3	0
4822	J-588	510	6.2	0.1	6510	J-1490	534.82	4.8	0
4842	J-600	525.17	4.9	0	6518	J-1493	533.23	3.7	0
4843	J-601	524.78	4.9	0	6522	J-1495	533.59	3.7	0
4880	J-622	522.7	5.1	0	6630	J-1546	530.18	5.2	0
4881	J-623	522.19	5.1	0	6631	J-1547	530.48	5.2	0
4899	J-634	538.52	3.8	0	6705	J-1584	532.31	4.1	0
4900	J-635	539.71	3.7	0.3	6750	J-1605	529.39	4.5	0
4904	J-637	521.98	5.1	0	6767	J-1612	525.83	4.8	0
4905	J-638	521.65	5.2	0	6801	J-1628	528.06	4.6	0
4910	J-641	568.5	3.4	0	6842	J-1643	544.19	4	0
4911	J-642	568	3.4	0	6843	J-1644	543.11	4.1	0
4940	J-660	518.4	5.5	0	6855	J-1650	522.42	5.9	0
4941	J-661	517.97	5.5	0	6856	J-1651	518.14	6.3	0
4943	J-662	550.49	3.8	0	6895	J-1668	510	6.3	0
4944	J-663	550	3.8	0	6941	J-1685	565.67	3.1	0
4973	J-678	567.61	3.4	0	6974	J-1699	534.72	4.2	0
4974	J-679	567.53	3.4	0	6997	J-1709	533.51	3.7	0
4987	J-686	529.16	4.5	0	7036	J-1724	510	6.2	0
4988	J-687	529.07	4.5	0	7037	J-1725	510	6.2	0
5003	J-695	585.58	2.9	0	7052	J-1731	535.91	4.4	0
5030	J-711	566.59	3.5	0	7053	J-1732	535.34	4.4	0
5034	J-713	537.81	4.4	0	7058	J-1734	537.75	4.6	0
5035	J-714	537.81	4.4	0	7071	J-1740	533.61	3.8	0
5095	J-749	524.4	4.9	0	7073	J-1741	532.97	3.8	0
5097	J-750	578.02	3.2	0	7077	J-1743	531.15	4.3	0
5098	J-751	577.49	3.2	0	7078	J-1744	531.51	4.2	0
5117	J-763	578.58	3.2	0	7158	J-1779	589.12	3.2	0
5138	J-776	569	3.4	0	7167	J-1782	537.02	4.4	0
5146	J-781	531.45	5.1	0	7184	J-1789	530.93	4.3	0
5147	J-782	530.84	5.2	0	7226	J-1806	581.71	3.1	0
5154	J-785	583.5	2.9	0	7227	J-1807	581.17	3.1	0.3
5161	J-789	530.48	5.2	0	7236	J-1811	515.79	5.7	0
5163	J-790	532.73	3.7	0	7237	J-1812	516.73	5.6	0.3
5181	J-799	532	3.9	0	7280	J-1833	532.75	3.9	0
5182	J-800	532	3.9	0	7307	J-1843	529.41	5.2	0.3
5207	J-814	537.29	4	0	7336	J-1854	510	6.3	0
5225	J-823	571.24	3.3	0	7402	J-1881	534.54	4.3	0
5267	J-847	567.43	3.3	0	7420	J-1889	512.44	6.9	0.3
5288	J-858	549	3.8	0	7426	J-1892	531.95	3.9	0
5289	J-859	548.31	3.8	0	7437	J-1896	532	3.9	0

NDËRTIM RRJETI SHPËRNDARËS UJËSJELLËSI FSHATRAVE GJORICË DHE OSTREN SI DHE NDËRTIM DEPO UJI BASHKIA BULQIZË_ PUNIMET E MBETURA PËR FAZËN E II RRJETI SHPËRNDARËS NË FSHATRAÇERENEC I SIPËRM DHE ÇERENEC I POSHTËM DHE NDËRTIM DEPO UJI

5360	J-899	588.35	3.2	0	7457	J-1903	510	6.2	0.3
5361	J-900	587.83	3.2	0	7474	J-1910	534.75	4.4	0
5368	J-904	530.43	4.4	0	7497	J-1918	541.44	4.2	0
5369	J-905	530.41	4.4	0	7571	J-1948	589	3.9	0
5373	J-907	519.33	5.4	0	7654	J-1972	590.03	2.3	0.3
5382	J-910	579.5	3.1	0	7680	J-1982	526.66	4.8	0
5400	J-920	532.66	3.7	0.3	7681	J-1983	525	4.9	0.3
5417	J-930	553.99	3.6	0	7700	J-1990	510	6.2	0
5418	J-931	553	3.6	0	7805	J-2024	584.63	2.7	0.3
5422	J-933	529.36	4.5	0	7823	J-2028	594.87	3.7	0
5439	J-942	534.02	4.1	0	7825	J-2029	533.53	5	0.3
5444	J-945	582.02	3	0	7844	J-2037	633.99	0.4	0
5445	J-946	581.08	3	0	7873	J-2046	539.47	4.4	0.3
5468	J-960	551.55	3.7	0	7935	J-2067	581.08	3	0.2
5472	J-962	535.96	4.1	0	7939	J-2069	565.79	3.3	0
5529	J-995	576.08	3.1	0	7943	J-2070	530.84	5.2	0.2
5530	J-996	575.5	3.1	0	7945	J-2071	534.66	4.3	0
5552	J-1007	537.32	4.4	0	7949	J-2072	0	56.4	0.44
5554	J-1008	529.25	4.6	0	7950	J-2073	532.23	4.3	0
5555	J-1009	529.34	4.5	0	7954	J-2074	530.71	4.3	0
5567	J-1016	566.57	3.4	0	7957	J-2075	0	56.3	0.2
5592	J-1030	572.06	3.2	0	7960	J-2076	510	6.2	0
5656	J-1065	576.5	3.1	0	7975	J-2079	545.09	4	0
5664	J-1068	530.26	4.5	0	7979	J-2080	543.03	4.1	0
5665	J-1069	530.17	4.5	0	7983	J-2081	531.51	4.4	0

Label	Elevation (m)	Pressure (bars)	Demand (L/s)	Label	Elevation (m)	Pressure (bars)	Demand (L/s)
J-1	0	51	0.1	J-687	464.49	5.9	0
J-2	458.31	5.6	0.1	J-688	487.29	5.7	0
J-3	455.2	5.7	0.1	J-689	459.44	5.8	0
J-4	461.1	5.9	0.2	J-690	459.28	5.9	0
J-5	463.58	5.7	0.1	J-691	505.93	3.8	0
J-6	457.75	5.5	0.1	J-692	505.86	3.7	0
J-7	457.73	5.5	0	J-693	466.25	5.7	0
J-8	458.31	5.6	0.1	J-694	449.6	6.3	0
J-9	462.19	5.8	0.1	J-695	466.17	5.4	0
J-10	462.13	5.8	0	J-696	463.35	5.5	0
J-11	463.16	5.7	0.2	J-697	463.54	5.4	0
J-12	461.8	5.7	0.1	J-698	457.24	5.6	0
J-13	457.6	5.6	0.1	J-699	457.24	5.6	0
J-14	459.93	5.8	0.1	J-700	462.74	5.8	0

NDËRTIM RRJETI SHPËRNDARËS UJËSJELLËSI FSHATRAVE GJORICË DHE OSTREN SI DHE NDËRTIM DEPO UJI BASHKIA BULQIZË_ PUNIMET E MBETURA PËR FAZËN E II_RRJETI SHPËRNDARËS NË FSHATRAÇERENEC I SIPËRM DHE ÇERENEC I POSHTËM DHE NDËRTIM DEPO UJI

J-15	457.01	5.6	0.1	J-701	462.69	5.8	0
J-16	466.36	5.7	0	J-702	460.38	5.8	0
J-17	468.25	5.5	0	J-703	456.69	6.1	0
J-18	461.97	5.8	0.1	J-704	456.37	6.2	0
J-19	451.56	6.1	0.1	J-705	458.6	6	0
J-20	461.08	5.9	0.1	J-706	454.44	5.8	0
J-21	461.07	5.9	0	J-707	492.1	3.9	0
J-22	462.2	5.8	0	J-708	449.36	5.8	0
J-23	462.15	5.8	0	J-709	449.54	5.8	0
J-24	459.88	5.9	0.1	J-710	482.67	6.1	0
J-25	507.6	3.3	0	J-711	465.27	5.9	0
J-26	506.08	2.8	0	J-712	464.08	6	0
J-27	506.17	2.8	0	J-713	463.54	5.8	0
J-28	501.64	3.6	0.1	J-714	463.64	5.8	0
J-29	501.82	3.6	0	J-715	479.59	6.4	0
J-30	466.95	5.6	0	J-716	481.09	6.3	0
J-31	466.95	5.6	0.1	J-717	456.46	6.2	0
J-32	504.87	2.8	0	J-718	456.36	6.2	0
J-33	504.82	2.8	0	J-719	506.1	3.2	0
J-34	456.45	5.6	0.1	J-720	504.65	2.8	0
J-35	448.12	5.8	0.1	J-721	453.34	6.3	0
J-36	498.77	3.4	0	J-722	489.46	5.5	0
J-37	498.92	3.4	0	J-723	459.1	5.9	0
J-38	454.25	5.8	0	J-724	466.11	5.7	0
J-39	454.38	5.8	0	J-725	544.2	0.7	0
J-40	486.7	5.8	0.1	J-726	542.14	0.9	0
J-41	460.74	5.7	0.1	J-727	459.17	5.8	0
J-42	462.98	5.9	0.1	J-728	459.25	5.8	0.3
J-43	462.07	5.7	0.1	J-729	461.44	5.7	0
J-44	456.01	5.7	0.1	J-730	457.26	5.6	0
J-45	456.03	5.7	0	J-731	456.44	6.2	0
J-46	455.54	5.7	0.1	J-732	458.24	5.6	0
J-47	466.05	5.7	0.1	J-733	457.09	6.1	0
J-48	466.1	5.7	0	J-734	457.12	6.1	0
J-49	507.85	3	0	J-735	461.83	5.8	0
J-50	508.02	2.9	0	J-736	461.94	5.8	0
J-51	466.54	5.3	0	J-737	451.14	6.1	0
J-52	466.59	5.2	0	J-738	451.3	6.1	0
J-53	460.79	5.9	0.1	J-739	472.3	7.1	0.3
J-54	458.89	5.6	0	J-740	466.66	5.7	0
J-55	458.8	5.6	0	J-741	474.55	6.9	0
J-56	461.74	5.7	0.1	J-742	507.63	2.5	0
J-57	461.79	5.7	0	J-743	533.43	1.6	0
J-58	457.05	5.6	0.1	J-744	532.23	1.7	0
J-59	498.76	3.4	0	J-745	503.83	3.2	0

NDËRTIM RRJETI SHPËRNDARËS UJËSJELLËSI FSHATRAVE GJORICË DHE OSTREN SI DHE NDËRTIM DEPO UJI BASHKIA BULQIZË_ PUNIMET E MBETURA PËR FAZËN E II_RRJETI SHPËRNDARËS NË FSHATRA ÇERENEC I SIPËRM DHE ÇERENEC I POSHTËM DHE NDËRTIM DEPO UJI

J-60	464.45	5.3	0.1	J-746	499.13	3.9	0
J-61	450.75	5.7	0.1	J-747	497.59	4	0
J-62	471.41	4.7	0.1	J-748	449.83	5.8	0
J-63	462.04	5.7	0.1	J-749	449.92	5.7	0
J-64	459.48	5.9	0.1	J-750	460.92	5.4	0
J-65	461.82	5.8	0	J-751	461.8	5.3	0.1
J-66	461.87	5.8	0	J-752	461.37	5.7	0
J-67	455.64	6.2	0.1	J-753	459.56	5.8	0
J-68	467.41	7.6	0.1	J-754	503.85	3.1	0
J-69	467.42	7.6	0	J-755	457.4	6	0
J-70	452.32	6.3	0	J-756	457.54	6	0
J-71	452.32	6.3	0	J-757	449.52	5.8	0
J-72	499.19	3.3	0	J-758	449.5	5.8	0
J-73	457.09	5.6	0.1	J-759	462.41	5.9	0
J-74	456.99	5.6	0	J-760	449.53	5.8	0
J-75	499.49	3.3	0	J-761	462.4	5.8	0
J-76	498.8	3.4	0	J-762	462.25	5.8	0
J-77	475.6	5.2	0.1	J-763	507.25	2.6	0
J-78	509.65	2.7	0	J-764	460.89	5.9	0
J-79	509.51	2.7	0	J-765	496.22	4.7	0
J-80	455.77	6.2	0	J-766	498.19	4.5	0
J-81	455.77	6.2	0	J-767	455.72	6.2	0
J-82	457.3	6.1	0.1	J-768	466.41	5.7	0
J-83	449.72	6.3	0	J-769	456.79	5.6	0
J-84	449.64	6.3	0	J-770	456.85	5.6	0
J-85	507.81	3.3	0	J-771	481.68	6.2	0
J-86	461.35	5.7	0.1	J-772	496.37	4.9	0
J-87	512.85	2.5	0.1	J-773	499.77	4.6	0.1
J-88	498.83	3.4	0	J-774	451.64	6.1	0
J-89	456.63	6.2	0.1	J-775	451.7	6.1	0
J-90	506.37	2.8	0	J-776	462.08	5.7	0
J-91	491.03	4	0.1	J-777	462.13	5.7	0
J-92	466.9	5.2	0	J-778	463.52	5.8	0
J-93	461.1	5.7	0.1	J-779	463.36	5.8	0
J-94	464.4	5.9	0.1	J-780	462.96	5.8	0
J-95	471.34	7.2	0	J-781	464.01	6	0
J-96	469.61	7.4	0.3	J-782	463.94	6	0
J-97	504.99	2.8	0.1	J-783	464.38	5.8	0
J-98	504.97	2.8	0	J-784	467.85	5.1	0
J-99	505.29	2.9	0	J-785	456.17	6.2	0
J-100	450.21	5.7	0.1	J-786	456.12	6.2	0
J-101	462.72	5.6	0	J-787	462.86	5.8	0
J-102	462.71	5.6	0	J-788	452.01	6.1	0
J-103	461.6	5.5	0.1	J-789	502.46	3	0
J-104	471.35	4.8	0	J-790	490.08	4.1	0

NDËRTIM RRJETI SHPËRNDARËS UJËSJELLËSI FSHATRAVE GJORICË DHE OSTREN SI DHE NDËRTIM DEPO UJI BASHKIA BULQIZË_ PUNIMET E MBETURA PËR FAZËN E II_RRJETI SHPËRNDARËS NË FSHATRAÇ ÇERENEC I SIPËRM DHE ÇERENEC I POSHTËM DHE NDËRTIM DEPO UJI

J-105	471.37	4.8	0	J-791	451.04	6.1	0
J-106	455.07	6.2	0.1	J-792	507.45	3.2	0
J-107	455.1	6.2	0	J-793	450.97	5.6	0
J-108	460.05	5.9	0.1	J-794	457.48	5.6	0.1
J-109	448.39	5.8	0.1	J-795	501.46	3.6	0
J-110	460.76	5.9	0	J-796	459.68	6	0
J-111	460.8	5.9	0	J-797	459.71	6	0
J-114	508.63	2.4	0	J-798	463.89	5.3	0
J-115	508.68	2.4	0	J-799	463.85	5.3	0
J-116	449.37	5.8	0.1	J-800	452.22	6.3	0
J-117	449.57	5.8	0	J-801	461.07	5.9	0
J-118	459.78	6	0.1	J-802	460.94	5.9	0
J-119	506.18	2.8	0.1	J-803	452.44	6.3	0
J-120	504.95	3	0	J-804	452.47	6.3	0
J-121	449.44	5.8	0	J-805	489.72	5.5	0
J-122	449.43	5.8	0.1	J-806	458.1	5.6	0
J-123	504.6	4	0.1	J-807	471.3	5.9	0
J-124	462.37	5.8	0.1	J-808	522.58	2.6	0
J-125	460.24	5.9	0	J-809	519.8	2.9	0
J-126	460.31	5.9	0	J-810	451.64	6.1	0
J-127	451.13	6.2	0	J-811	451.7	6.1	0
J-128	451.21	6.2	0.1	J-812	448.79	5.8	0
J-129	462.79	5.6	0.1	J-813	448.68	5.8	0
J-130	448.89	5.8	0	J-814	499.32	4.3	0
J-131	448.92	5.8	0	J-815	456.24	6.1	0
J-132	466.34	5.3	0	J-816	456.39	6.1	0
J-133	454.88	5.8	0.3	J-817	509.39	2.8	0
J-134	455.12	5.7	0	J-818	463.99	5.4	0
J-135	462.04	5.8	0	J-819	450.95	5.6	0
J-136	462.49	5.9	0	J-820	450.72	5.7	0
J-137	462.47	5.9	0	J-821	450.73	6.3	0
J-138	459.69	5.6	0.1	J-822	464.15	6	0
J-139	465.54	5.4	0	J-823	464.14	6	0
J-140	465.59	5.4	0	J-824	482.47	6.1	0
J-141	456.92	5.7	0	J-825	483.03	6	0
J-142	457.12	5.6	0	J-826	467.49	5.8	0
J-143	507.34	3	0	J-827	467.19	5.8	0
J-144	459.26	5.6	0	J-828	463.09	5.6	0
J-145	459.04	5.6	0	J-829	463.31	5.6	0
J-146	466.1	5.7	0	J-830	454.99	5.8	0
J-147	466.96	5.6	0.1	J-831	455.26	5.7	0
J-149	449	5.8	0	J-832	456.53	6.2	0
J-150	461.7	5.8	0	J-833	465.88	5.3	0
J-151	461.73	5.8	0	J-834	469.23	5.6	0
J-152	462.39	5.8	0	J-835	464.05	5.3	0

NDËRTIM RRJETI SHPËRNDARËS UJËSJELLËSI FSHATRAVE GJORICË DHE OSTREN SI DHE NDËRTIM DEPO UJI BASHKIA BULQIZË_ PUNIMET E MBETURA PËR FAZËN E II_RRJETI SHPËRNDARËS NË FSHATRAÇERENEC I SIPËRM DHE ÇERENEC I POSHTËM DHE NDËRTIM DEPO UJI

J-153	462.42	5.8	0	J-836	464.4	5.3	0
J-154	448.88	5.8	0	J-837	475.65	5.6	0
J-155	448.83	5.8	0	J-838	474.74	5.6	0
J-157	462.27	5.9	0	J-839	509.35	3.4	0
J-158	462.18	5.9	0.1	J-840	507.13	3.6	0
J-159	458.6	6	0	J-841	456.14	5.7	0
J-160	458.54	6	0.1	J-842	455.71	5.7	0
J-161	462.65	5.9	0.1	J-843	490.13	5.5	0
J-162	460.85	5.7	0	J-844	459.65	5.6	0
J-163	460.73	5.8	0	J-845	458.71	6	0
J-164	502.58	3	0	J-846	476.28	5.2	0
J-165	503.3	2.9	0	J-847	459.01	6	0
J-166	462.38	5.9	0	J-848	458.85	6	0
J-167	463.29	5.5	0	J-849	451.73	6.1	0
J-168	463.26	5.5	0.1	J-850	460.52	5.9	0
J-169	458.11	5.7	0	J-851	460.63	5.9	0
J-170	458.13	5.7	0	J-852	511.79	2.6	0
J-171	508.1	3.3	0	J-853	450.37	5.7	0
J-172	454.68	6.2	0	J-854	505.54	4.1	0
J-173	454.67	6.2	0	J-855	505.42	4.1	0
J-174	498.86	3.4	0	J-856	488.57	4.9	0
J-175	463	5.6	0	J-857	490.95	4.6	0.3
J-176	462.97	5.6	0.1	J-858	461.22	5.7	0
J-177	504.79	4.1	0.1	J-859	457.49	5.7	0
J-178	461.86	5.8	0	J-860	502.94	4.4	0
J-179	461.91	5.8	0	J-861	466.84	5.8	0
J-180	459.43	5.6	0.1	J-862	538.83	1.2	0
J-181	494.93	4.7	0.1	J-863	464.16	6	0
J-182	458.16	5.6	0	J-864	465.19	5.8	0
J-183	458.14	5.6	0	J-865	450.62	6.3	0
J-184	457.22	5.6	0	J-866	514.35	2.3	0
J-185	457.47	5.6	0	J-867	468.12	5.7	0
J-186	466.22	5.6	0	J-868	455.06	6.2	0
J-187	466.19	5.6	0	J-869	454.49	6.2	0
J-188	456.54	6.2	0.1	J-870	471.69	5.5	0
J-189	466.35	5.4	0	J-871	466.15	5.9	0
J-190	466.36	5.4	0	J-872	505.82	3.3	0
J-191	462.32	5.9	0	J-873	484.7	6	0
J-192	462.28	5.9	0	J-874	447.73	5.9	0
J-193	467.3	5.8	0	J-875	448.27	5.8	0
J-194	467.12	5.8	0	J-876	459.92	5.3	0
J-195	468.58	6.2	0	J-877	459.8	6	0
J-196	468.3	6.2	0	J-878	454.21	6.3	0
J-197	0	50.6	0	J-879	500.68	3.2	0
J-198	0	50.6	0	J-880	460.03	5.8	0

NDËRTIM RRJETI SHPËRNDARËS UJËSJELLËSI FSHATRAVE GJORICË DHE OSTREN SI DHE NDËRTIM DEPO UJI BASHKIA BULQIZË_ PUNIMET E MBETURA PËR FAZËN E II_RRJETI SHPËRNDARËS NË FSHATRA T ÇERENEC I SIPËRM DHE ÇERENEC I POSHTËM DHE NDËRTIM DEPO UJI

J-199	449.54	6.3	0	J-881	460.02	5.8	0
J-200	466.81	5.6	0	J-882	461.75	5.8	0
J-201	466.9	5.6	0	J-883	461.86	5.8	0
J-202	455.64	6.2	0	J-884	449.2	6.4	0
J-203	455.55	6.2	0	J-885	450.05	5.7	0
J-204	458.75	6	0	J-886	456.28	6.2	0
J-205	458.75	6	0	J-887	453.56	6.4	0
J-206	502.5	3	0.1	J-888	461.89	5.5	0
J-207	501.91	3.1	0	J-889	461.68	5.5	0
J-208	457.95	5.6	0	J-890	467.8	5.7	0
J-209	457.78	5.6	0	J-891	455.93	6.2	0
J-210	466.36	5.3	0	J-892	455.78	6.2	0.1
J-211	494.93	5.1	0.1	J-893	463.93	5.8	0
J-212	460.8	5.9	0	J-894	450.47	6.3	0
J-213	490.88	5.4	0	J-895	460.65	5.9	0
J-214	490.66	5.4	0	J-896	460.6	5.9	0
J-215	449.15	5.8	0	J-897	461.12	5.9	0
J-216	453.87	6.3	0	J-898	461.16	5.9	0
J-217	453.93	6.3	0.3	J-899	462.58	5.8	0
J-218	461.08	5.9	0	J-900	484.36	5.8	0
J-219	449.17	5.8	0	J-901	486.67	5.6	0
J-220	449.18	5.8	0.1	J-902	498.08	4.5	0
J-221	477.45	5.1	0	J-903	478.04	6.4	0
J-222	477.19	5.1	0	J-904	480.12	6.2	0
J-223	453.85	6.3	0	J-905	529.82	2	0
J-224	454.24	6.3	0	J-906	449.55	5.9	0
J-225	506.75	3.5	0.1	J-907	455.22	6.2	0
J-226	456.28	6.2	0.1	J-908	449.34	5.8	0
J-227	459.84	5.3	0.1	J-909	449.5	5.8	0
J-228	471.84	4.7	0.1	J-910	504.54	3.4	0
J-229	502.98	3.5	0	J-911	464.7	5.7	0
J-230	502.9	3.5	0	J-912	471.93	4.7	0
J-231	458.88	5.6	0	J-913	496.8	4.9	0
J-232	463.08	5.8	0.1	J-914	496.27	5	0
J-233	463.11	5.8	0	J-915	521.38	1.6	0
J-234	466.14	5.3	0	J-916	520.8	1.7	0
J-235	466.26	5.3	0	J-917	464.54	5.9	0
J-236	508.57	2.9	0	J-918	475.76	6.6	0
J-237	508.84	2.8	0	J-919	473.82	6.8	0.3
J-238	456.83	5.7	0	J-920	466.17	5.7	0
J-239	479.2	5	0.1	J-921	456.99	5.6	0
J-240	479.16	5	0	J-922	478.9	6.5	0
J-241	461.56	5.8	0	J-923	477.3	6.6	0
J-242	486.32	4.4	0	J-924	495.37	5	0
J-243	485.81	4.4	0	J-925	457.02	5.6	0

NDËRTIM RRJETI SHPËRNDARËS UJËSJELLËSI FSHATRAVE GJORICË DHE OSTREN SI DHE NDËRTIM DEPO UJI BASHKIA BULQIZË_ PUNIMET E MBETURA PËR FAZËN E II_RRJETI SHPËRNDARËS NË FSHATRA ÇERENEC I SIPËRM DHE ÇERENEC I POSHTËM DHE NDËRTIM DEPO UJI

J-244	461.12	5.9	0	J-926	489.58	5.3	0
J-245	504.02	3.4	0	J-927	485.39	5.7	0
J-246	504.46	3.3	0	J-928	451.44	6.1	0
J-247	460.8	5.9	0	J-929	455.95	6.2	0
J-248	449.34	5.9	0.1	J-930	449.92	5.8	0
J-249	458.48	5.7	0	J-931	460.98	5.7	0
J-250	458.55	5.7	0	J-932	465.4	6	0
J-251	481.18	6.3	0	J-933	450.63	6.2	0
J-252	480.79	6.3	0	J-934	454.7	6.3	0
J-253	465.08	5.9	0	J-935	454.72	6.3	0
J-254	465.17	5.9	0	J-936	521.99	1.6	0
J-255	501.76	3.1	0	J-937	470.49	5.3	0
J-256	461.18	5.7	0	J-938	455.6	6.2	0
J-257	461.01	5.7	0	J-939	451.69	6.1	0
J-258	461.98	5.8	0	J-940	451.82	6	0
J-259	453.96	5.9	0	J-941	461.28	5.7	0
J-260	455.11	6.2	0	J-942	474.78	6.8	0
J-261	452.54	6	0	J-943	455.27	5.7	0
J-262	452.8	6	0	J-944	460.57	5.9	0
J-263	488.84	5.6	0	J-945	460.24	5.3	0
J-264	488.49	5.7	0	J-946	451.95	6.4	0
J-265	458.68	6	0.1	J-947	451.91	6.4	0.1
J-266	470.99	4.8	0.1	J-948	0	50.8	0
J-267	470.6	4.8	0	J-949	461.39	5.6	0
J-268	457.29	5.6	0	J-950	461.48	5.5	0
J-269	457.32	5.6	0	J-951	451.84	6.1	0
J-270	451.35	6.1	0	J-952	450.06	5.7	0
J-271	451.42	6.1	0	J-953	464.15	5.4	0
J-272	504.15	2.9	0	J-954	0	50.8	0
J-273	503.87	2.9	0	J-955	461.47	5.6	0
J-274	458.11	5.7	0	J-956	456.29	6.2	0
J-275	457.78	5.7	0	J-957	456.2	6.2	0
J-276	509.51	2.8	0	J-958	468.3	6.2	0.3
J-277	508.58	2.4	0	J-959	452.58	6.3	0
J-278	457.57	5.6	0	J-960	456.4	5.7	0
J-279	457.65	5.6	0	J-961	456.07	5.7	0
J-280	464.01	6	0	J-962	474.39	5.3	0
J-281	463.92	6	0	J-963	465.53	5.9	0
J-282	452.16	6.4	0	J-964	473.66	5.4	0
J-283	450.33	5.7	0	J-965	462.78	5.7	0
J-284	450.2	5.7	0	J-966	525.65	2.3	0
J-285	472.14	7.1	0	J-967	462.38	5.8	0
J-286	471.62	7.2	0	J-968	462.18	5.8	0
J-287	462.66	5.7	0	J-969	452.11	6.3	0
J-288	462.6	5.7	0	J-970	459.74	6	0

NDËRTIM RRJETI SHPËRNDARËS UJËSJELLËSI FSHATRAVE GJORICË DHE OSTREN SI DHE NDËRTIM DEPO UJI BASHKIA BULQIZË_ PUNIMET E MBETURA PËR FAZËN E II_RRJETI SHPËRNDARËS NË FSHATRAÇERENEC I SIPËRM DHE ÇERENEC I POSHTËM DHE NDËRTIM DEPO UJI

J-289	462.23	5.8	0	J-971	497.31	4.9	0
J-290	462.13	5.8	0	J-972	450.73	6.2	0
J-291	486.81	4.3	0	J-973	463.78	5.7	0
J-292	459.95	6	0	J-974	464.16	5.6	0
J-293	459.95	6	0	J-975	462.31	5.7	0
J-294	463.57	5.7	0	J-976	462.54	5.7	0
J-295	463.26	5.7	0	J-977	456.39	6.2	0
J-296	454.21	6.3	0	J-978	496	3.6	0
J-297	463.12	5.8	0	J-979	464.13	6	0
J-298	463.9	5.8	0	J-980	456.61	6.1	0
J-299	463.7	5.8	0	J-981	478.73	6.5	0
J-300	450.64	5.7	0	J-982	503.05	3	0
J-301	450.58	5.7	0	J-983	465.74	5.9	0
J-302	506.69	3.5	0	J-984	476.76	6.7	0
J-303	506.82	3.5	0	J-985	462.23	5.8	0
J-304	459.01	6	0	J-986	460.38	5.9	0
J-305	459.05	6	0.1	J-987	454.42	6.2	0
J-306	450.4	6.4	0	J-988	454.38	6.2	0
J-307	449.23	6.5	0	J-989	506.08	3.6	0
J-308	460.42	5.9	0	J-990	506.3	2.8	0
J-309	460.81	5.9	0	J-991	460.48	5.9	0
J-310	460.24	5.8	0	J-992	460.51	5.9	0.3
J-311	460	5.8	0	J-993	455.68	5.7	0
J-312	475.81	5.2	0	J-994	454.61	6.2	0
J-313	475.66	5.2	0	J-995	462.1	5.7	0
J-314	454.45	6.3	0	J-996	462.09	5.7	0
J-315	454.47	6.3	0.1	J-997	463	5.6	0
J-316	458.27	5.7	0	J-998	469.8	5.3	0
J-317	458.32	5.6	0	J-999	468.7	5.4	0
J-318	462.23	5.9	0	J-1000	450.23	6.3	0
J-319	464.18	6	0	J-1001	450.44	6.3	0
J-320	464.29	6	0	J-1002	462.97	5.5	0
J-321	465.42	5.5	0	J-1003	478.1	6.6	0
J-322	465.71	5.5	0	J-1004	455.67	6.2	0.1
J-323	454.89	6.3	0	J-1005	509.29	3.4	0
J-324	454.82	6.3	0	J-1006	507.14	3.6	0
J-325	500.81	3.2	0	J-1007	496.09	4.6	0
J-326	502.87	3.5	0	J-1008	455.77	6.2	0
J-327	475.6	5.2	0	J-1009	455.69	6.2	0
J-328	475.23	5.3	0	J-1010	506.26	2.8	0
J-329	486.84	5.8	0	J-1011	451.49	6.1	0
J-330	486.77	5.8	0	J-1012	451.2	6.1	0
J-331	455.24	5.8	0	J-1013	458.92	5.4	0
J-332	455.26	5.8	0	J-1014	458.74	5.4	0
J-333	490.42	4.7	0	J-1015	462.19	5.7	0

NDËRTIM RRJETI SHPËRNDARËS UJËSJELLËSI FSHATRAVE GJORICË DHE OSTREN SI DHE NDËRTIM DEPO UJI BASHKIA BULQIZË_ PUNIMET E MBETURA PËR FAZËN E II_RRJETI SHPËRNDARËS NË FSHATRAÇ ÇERENEC I SIPËRM DHE ÇERENEC I POSHTËM DHE NDËRTIM DEPO UJI

J-334	488.91	4.8	0	J-1016	467.32	7.6	0
J-335	458.26	5.6	0	J-1017	463	5.5	0
J-336	458.3	5.6	0	J-1018	460.91	5.9	0
J-337	470.6	5.5	0	J-1019	505.61	3.9	0
J-338	470.47	5.6	0	J-1020	505.75	3.8	0
J-339	454.24	6.3	0	J-1021	449.29	5.8	0
J-340	453.97	6.3	0	J-1022	451.85	5.5	0
J-341	473.95	5.7	0	J-1023	502.74	4	0
J-342	473.96	5.7	0	J-1024	505.55	3.7	0
J-343	461.21	5.7	0	J-1025	490.98	5.5	0
J-344	461.3	5.7	0	J-1026	492.9	5.3	0
J-345	458.52	5.7	0	J-1027	463.71	5.6	0
J-346	462.67	5.6	0	J-1028	464.28	5.5	0
J-347	494.38	3.7	0	J-1029	477.23	6.6	0
J-348	493.77	3.8	0	J-1030	462.85	5.6	0
J-349	477.87	5.1	0	J-1031	463.12	5.7	0
J-350	461.98	5.7	0	J-1032	463.25	5.7	0
J-351	461.89	5.7	0	J-1033	454.49	6.2	0
J-352	452.33	6.3	0	J-1034	462.46	5.8	0
J-353	452.35	6.3	0	J-1035	458.09	5.5	0
J-354	481.15	4.8	0	J-1036	457.9	5.5	0
J-355	480.22	4.9	0	J-1037	450.35	5.7	0
J-356	508.5	3.2	0	J-1038	456.34	6.2	0
J-357	508.96	3.1	0	J-1039	461.16	5.7	0
J-358	452.38	6.3	0	J-1040	455.24	6.3	0.1
J-359	469.72	5.6	0	J-1041	463.37	5.8	0
J-360	468.86	5.7	0	J-1042	462.4	5.6	0
J-361	503.27	3.5	0	J-1043	457.24	5.5	0
J-362	450.43	6.3	0	J-1044	457.14	5.6	0
J-363	461.77	5.8	0	J-1045	462.69	5.6	0
J-364	454.92	6.3	0	J-1046	452.19	5.5	0
J-365	460.98	5.9	0	J-1047	485.75	5.9	0
J-366	460.96	5.9	0	J-1048	462.27	5.8	0
J-367	464.14	6	0	J-1049	461.97	5.8	0
J-368	464.17	6	0	J-1050	459.3	5.3	0
J-369	484.77	4.5	0	J-1051	459.1	5.4	0
J-370	484.19	4.5	0	J-1052	454.44	6.3	0
J-371	454.22	6.3	0	J-1053	456.37	6.2	0
J-372	493.31	5.2	0	J-1054	476.38	6.7	0
J-373	492.32	5.3	0	J-1055	450.17	5.7	0
J-374	461.72	5.8	0	J-1056	458.98	6	0
J-375	505.37	3.7	0	J-1057	458.95	6	0
J-376	505.88	3.7	0	J-1058	462.44	5.9	0
J-377	462.25	5.8	0	J-1059	458.35	5.4	0
J-378	462.1	5.8	0	J-1060	458.23	5.5	0

NDËRTIM RRJETI SHPËRNDARËS UJËSJELLËSI FSHATRAVE GJORICË DHE OSTREN SI DHE NDËRTIM DEPO UJI BASHKIA BULQIZË _ PUNIMET E MBETURA PËR FAZËN E II_RRJETI SHPËRNDARËS NË FSHATRAÇ ÇERENEC I SIPËRM DHE ÇERENEC I POSHTËM DHE NDËRTIM DEPO UJI

J-379	503.96	2.9	0	J-1061	499.68	4.3	0
J-380	455.85	6.2	0	J-1062	498.59	4.4	0
J-381	457.4	5.6	0	J-1063	451.04	6.2	0.1
J-382	457.37	5.6	0	J-1064	511.76	2.8	0.3
J-383	507.47	3	0	J-1065	458.69	6	0
J-384	503.82	3.1	0	J-1066	458.42	6	0
J-385	503.98	3.1	0	J-1067	462.75	5.9	0
J-386	450.9	5.6	0	J-1068	462.59	5.9	0
J-387	450.78	5.7	0	J-1069	457.34	5.5	0
J-388	465.72	5.7	0	J-1070	457.29	5.5	0
J-389	465.11	5.7	0	J-1071	459.63	5.9	0
J-390	489.42	5.6	0	J-1072	449.82	6.3	0
J-391	489.35	5.6	0	J-1073	451.08	6.2	0
J-392	467.55	7.6	0	J-1074	514.36	3.4	0
J-393	467.51	7.6	0	J-1075	507.69	3.4	0
J-394	467.47	7.6	0	J-1076	465.08	5.7	0
J-395	508.42	3.2	0	J-1077	464.75	5.7	0
J-396	503.69	2.9	0	J-1078	461.65	5.7	0
J-397	506.98	3.5	0	J-1079	447.34	5.8	0
J-398	487.12	5.7	0	J-1080	447.27	5.8	0.3
J-399	486.47	5.8	0	J-1081	462.66	5.9	0
J-400	498.83	4.8	0	J-1082	462.56	5.9	0
J-401	498.46	4.8	0	J-1083	505.39	4	0
J-402	464.71	5.6	0	J-1084	450.73	6.2	0
J-403	456.62	6.2	0	J-1085	452.28	6.3	0
J-404	456.4	6.2	0	J-1086	458.56	5.4	0
J-405	466.66	5.6	0	J-1087	506.06	3.8	0
J-406	456.5	5.7	0	J-1088	456.52	6.2	0
J-407	461.91	5.8	0	J-1089	453.99	6.2	0
J-408	467.54	5.5	0	J-1090	453.72	6.2	0
J-409	467.54	5.5	0	J-1091	470.39	4.8	0
J-410	450.7	5.7	0	J-1092	520.52	1.7	0.3
J-411	458.26	5.6	0	J-1093	455.61	6.2	0
J-412	458.34	5.6	0	J-1094	450.17	6.3	0
J-413	465.77	5.5	0.1	J-1095	457.7	5.5	0
J-414	468.58	5.7	0	J-1096	460.59	5.8	0
J-415	458.65	5.6	0	J-1097	449.17	5.8	0.1
J-416	454.6	5.8	0	J-1098	460.02	5.9	0
J-417	454.81	5.8	0	J-1099	459.54	6	0
J-418	503.17	3.9	0	J-1100	461.8	5.8	0
J-419	501.83	4.1	0	J-1101	499.99	4.3	0
J-420	499.55	4.7	0	J-1102	450.98	6.2	0
J-421	498.69	4.8	0	J-1103	466.31	5.8	0
J-422	498.63	4.8	0	J-1104	462.55	5.8	0
J-423	462.35	5.8	0	J-1105	505.19	3.1	0

NDËRTIM RRJETI SHPËRNDARËS UJËSJELLËSI FSHATRAVE GJORICË DHE OSTREN SI DHE NDËRTIM DEPO UJI BASHKIA BULQIZË_ PUNIMET E MBETURA PËR FAZËN E II_RRJETI SHPËRNDARËS NË FSHATRAÇERENEC I SIPËRM DHE ÇERENEC I POSHTËM DHE NDËRTIM DEPO UJI

J-424	504.7	3.8	0	J-1106	456.44	6.2	0
J-425	503.78	3.9	0.1	J-1107	507.44	2.9	0
J-426	459.22	5.9	0	J-1108	464.77	6	0
J-427	459.4	5.8	0	J-1109	460.88	5.9	0
J-428	462.3	5.7	0	J-1110	457.47	5.5	0
J-429	462.4	5.6	0	J-1111	454.62	6.3	0
J-430	463.9	5.8	0	J-1112	455.37	6.3	0
J-431	463.66	5.8	0	J-1113	455.42	6.2	0
J-432	468.2	5.2	0	J-1114	457.62	5.5	0
J-433	468.85	5.1	0	J-1115	450.85	5.6	0
J-434	467.36	5.6	0	J-1116	502.66	3.5	0
J-435	508.14	3.3	0	J-1117	463	5.5	0
J-436	501.53	3.1	0	J-1118	454.05	6.2	0
J-437	501.17	3.1	0	J-1119	500.88	3.2	0
J-438	466.8	5.9	0	J-1120	460.37	5.9	0
J-439	466.55	5.9	0	J-1121	462.05	5.7	0
J-440	453.25	6.3	0	J-1122	449.85	5.8	0
J-441	453.22	6.3	0.3	J-1123	497.89	4.8	0
J-442	449.1	5.8	0	J-1124	457.07	5.6	0
J-443	460	6	0	J-1125	552.34	0	0
J-444	473.16	7	0	J-1126	548.89	0.3	0
J-445	504.36	3	0	J-1127	465.71	5.7	0
J-446	454.51	6.3	0	J-1128	458.94	6	0
J-447	470.8	5.5	0	J-1129	463.77	5.5	0
J-448	499.45	3.3	0	J-1130	450.38	5.7	0
J-449	450.54	5.7	0	J-1131	461.21	5.7	0
J-450	455.5	6.2	0	J-1132	461.33	5.6	0
J-451	457.74	5.6	0	J-1133	466.21	5.8	0
J-452	459.52	5.6	0	J-1134	461.08	5.7	0
J-453	450.26	5.7	0	J-1135	455.94	6.2	0.1
J-454	450.12	5.7	0	J-1136	460.76	5.8	0
J-455	468.25	5.2	0	J-1137	460.23	5.9	0
J-456	461.55	5.7	0	J-1138	460.01	5.9	0
J-457	461.49	5.7	0	J-1139	509.33	3.4	0
J-458	512.73	3	0	J-1140	508.93	3.4	0
J-459	511.45	3.1	0	J-1141	456.01	6.2	0
J-460	459.06	5.9	0	J-1142	455.5	6.2	0
J-461	454.51	6.3	0	J-1143	457.84	6.1	0
J-462	454.56	6.3	0	J-1144	457.12	6.1	0
J-463	466.76	5.6	0	J-1145	455.39	6.2	0
J-464	466.25	5.6	0	J-1146	451.54	6.1	0
J-465	462.58	5.6	0	J-1147	451.49	6.1	0
J-466	462.58	5.6	0	J-1148	452.53	5.9	0
J-467	458.6	5.7	0	J-1149	452.32	5.5	0.1
J-468	459.7	5.5	0	J-1150	468.37	5	0

NDËRTIM RRJETI SHPËRNDARËS UJËSJELLËSI FSHATRAVE GJORICË DHE OSTREN SI DHE NDËRTIM DEPO UJI BASHKIA BULQIZË_ PUNIMET E MBETURA PËR FAZËN E II_RRJETI SHPËRNDARËS NË FSHATRAÇ ÇERENEC I SIPËRM DHE ÇERENEC I POSHTËM DHE NDËRTIM DEPO UJI

J-469	460.08	5.5	0	J-1151	467.83	5	0
J-470	455.8	6.2	0	J-1152	483.14	6	0
J-471	505.22	4	0	J-1153	457.03	6.1	0
J-472	505.02	4	0	J-1154	465.07	5.2	0
J-473	463.13	5.7	0	J-1155	465.18	5.2	0.3
J-474	456.61	6.1	0	J-1156	520.37	1.7	0.3
J-475	456.67	6.1	0.1	J-1157	448.57	5.8	0.3
J-476	502.65	3	0.1	J-1158	457.76	6	0.1
J-477	516.32	2.1	0	J-1159	462.11	5.7	0
J-478	517.01	2.1	0	J-1160	462.09	5.7	0
J-479	475.29	6.8	0	J-1161	461.15	5.8	0
J-480	470.34	5.5	0	J-1162	469.77	4.9	0
J-481	454.09	6.3	0	J-1163	495.38	4.8	0
J-482	453.72	6.3	0	J-1164	461.11	5.9	0
J-483	462.25	5.9	0	J-1165	474.24	5.7	0
J-484	465.32	5.4	0	J-1166	480.09	6.3	0
J-485	457.47	5.6	0	J-1167	456.84	6.1	0
J-486	484.3	6	0	J-1168	451.26	5.6	0
J-487	483.75	6	0	J-1169	451.26	5.6	0.1
J-488	450.55	6.3	0	J-1170	459.73	5.8	0
J-489	450.59	6.3	0	J-1171	459.45	5.9	0
J-490	448.55	6.5	0	J-1172	451.57	6.1	0
J-491	449.13	6.5	0	J-1173	491.76	5	0
J-492	449.83	6.4	0	J-1174	461.87	5.8	0
J-493	450.04	6.4	0	J-1175	461.69	5.8	0
J-494	464.63	5.9	0	J-1176	481.94	6.1	0
J-495	464.89	5.9	0	J-1177	484.2	5.9	0
J-496	454.1	5.9	0	J-1178	464.08	5.4	0
J-497	455.01	5.8	0	J-1179	447.82	5.8	0
J-498	448.07	6.6	0	J-1180	447.5	5.9	0
J-499	455.77	6.2	0	J-1181	456.26	5.7	0
J-500	455.65	6.2	0	J-1182	451.21	6.1	0
J-501	521.91	1.6	0	J-1183	451.31	6.1	0
J-502	522.33	1.5	0	J-1184	461.24	5.7	0
J-503	463.04	5.9	0	J-1185	456.94	5.6	0
J-504	462.86	5.9	0	J-1186	460.23	5.3	0
J-505	451.4	5.6	0	J-1187	450.56	5.8	0
J-506	451.29	5.6	0	J-1188	450.44	5.8	0
J-507	454.43	6.3	0	J-1189	451.07	6.2	0
J-508	472.78	5.4	0	J-1190	451.39	6.1	0.1
J-509	472.57	5.4	0	J-1191	480.17	6.3	0
J-510	464.65	5.9	0	J-1192	460.67	5.8	0.3
J-511	450.48	6.3	0	J-1193	513.52	1.9	0.3
J-512	450.5	6.3	0	J-1194	488.52	5.6	0
J-513	498.58	4.8	0	J-1195	463.35	5.4	0

NDËRTIM RRJETI SHPËRNDARËS UJËSJELLËSI FSHATRAVE GJORICË DHE OSTREN SI DHE NDËRTIM DEPO UJI BASHKIA BULQIZË_ PUNIMET E MBETURA PËR FAZËN E II_RRJETI SHPËRNDARËS NË FSHATRA ÇERENEC I SIPËRM DHE ÇERENEC I POSHTËM DHE NDËRTIM DEPO UJI

J-514	464.39	6	0	J-1196	457.12	6	0
J-515	455.27	6.3	0	J-1197	450.67	5.8	0
J-516	455.38	6.3	0	J-1198	451.05	5.6	0
J-517	506.59	3.5	0	J-1199	451.35	5.6	0
J-518	508.21	2.5	0	J-1200	461.22	5.8	0
J-519	491.39	4	0	J-1201	487.44	5.5	0
J-520	491.16	4	0	J-1202	450.55	6.3	0
J-521	448.25	6.6	0	J-1203	450.22	5.8	0.1
J-522	456.53	6.1	0	J-1204	486.1	4.6	0
J-523	459.77	5.8	0	J-1205	482.16	5	0
J-524	459.75	5.8	0	J-1206	477.87	5.4	0
J-525	486.35	5.8	0	J-1207	456.45	5.6	0
J-526	486.08	5.8	0	J-1208	473.72	5.8	0
J-527	449.72	5.8	0	J-1209	497.91	3.5	0.1
J-528	464.42	6	0	J-1210	449.16	5.8	0
J-529	488.52	4.2	0	J-1211	463.75	5.7	0
J-530	488.14	4.2	0	J-1212	464.18	5.6	0
J-531	459.99	5.9	0	J-1213	461.95	5.7	0
J-532	459.78	5.9	0	J-1214	447.6	5.8	0
J-533	480.17	6.4	0	J-1215	511.55	3.1	0
J-534	472.03	7.1	0	J-1216	506.83	3.6	0.1
J-535	472.28	7.1	0	J-1217	461.32	5.4	0.1
J-536	481.46	6.2	0	J-1218	477.62	6.6	0
J-537	480.87	6.3	0	J-1219	449.93	6	0
J-538	461.95	5.8	0	J-1220	449.95	5.9	0
J-539	461.97	5.8	0	J-1221	469.91	4.8	0
J-540	466.39	5.6	0	J-1222	469.09	4.9	0
J-541	466.16	5.6	0	J-1223	454.62	6.3	0
J-542	462.11	5.7	0	J-1224	452.84	6.3	0.1
J-543	462.09	5.7	0	J-1225	471.31	4.8	0
J-544	466.43	5.6	0	J-1226	448.82	5.8	0
J-545	449.77	5.8	0	J-1227	470.94	4.8	0
J-546	449.72	5.8	0	J-1228	450.88	6.1	0
J-547	504.5	2.9	0	J-1229	485.89	5.7	0
J-548	452.02	6.1	0	J-1230	450.02	5.7	0
J-549	452.14	6	0	J-1231	450.02	5.7	0.1
J-550	508.58	2.4	0	J-1232	462.89	5.8	0
J-551	452.48	6.3	0	J-1233	455.77	6.2	0
J-552	466.42	5.3	0	J-1234	461.44	5.6	0
J-553	448.74	5.9	0	J-1235	461.37	5.9	0
J-554	448.77	5.8	0.1	J-1236	450.85	6.2	0
J-555	455.76	6.1	0	J-1237	485.98	5.7	0
J-556	456.51	6.2	0	J-1238	481.13	6.1	0
J-557	456.56	6.2	0	J-1239	475.98	6.6	0.1
J-558	518.79	1.9	0	J-1240	459.71	5.3	0

NDËRTIM RRJETI SHPËRNDARËS UJËSJELLËSI FSHATRAVE GJORICË DHE OSTREN SI DHE NDËRTIM DEPO UJI BASHKIA BULQIZË_ PUNIMET E MBETURA PËR FAZËN E II_RRJETI SHPËRNDARËS NË FSHATRA ÇERENEC I SIPËRM DHE ÇERENEC I POSHTËM DHE NDËRTIM DEPO UJI

J-559	464.2	5.8	0	J-1241	449.98	6.1	0
J-560	464.19	5.8	0	J-1242	449.95	6	0
J-561	459.64	5.6	0	J-1243	464.45	5.3	0
J-562	459.65	5.6	0	J-1244	464.42	5.3	0
J-563	449.96	5.8	0	J-1245	456.65	5.6	0
J-564	505.18	4.1	0	J-1246	455.19	5.8	0
J-565	457.23	5.6	0	J-1247	457.29	6.1	0
J-566	462.4	5.8	0	J-1248	457.54	6.1	0.1
J-567	462.41	5.8	0	J-1249	451.26	5.6	0
J-568	495.22	4.2	0	J-1250	471.49	4.7	0
J-569	493.34	4.4	0	J-1251	471.41	4.7	0.1
J-570	466.96	5.3	0	J-1252	494.29	3.8	0
J-571	471.26	5.5	0	J-1253	455.8	6.2	0
J-572	459.15	5.6	0	J-1254	455.59	6.2	0
J-573	453.72	5.9	0	J-1255	450.09	6.1	0
J-574	449.8	5.8	0	J-1256	450.11	6.1	0
J-575	449.57	5.8	0	J-1257	461.91	5.7	0
J-576	449.51	5.8	0	J-1258	462.06	5.7	0
J-577	463.05	5.8	0	J-1259	455.44	6.2	0
J-578	508.19	2.5	0	J-1260	471.03	4.8	0
J-579	507.92	2.5	0	J-1261	460.87	5.9	0
J-580	508.73	3.1	0	J-1262	467.07	7.6	0
J-581	487.42	4.3	0	J-1263	467.1	7.6	0
J-582	490.48	5.4	0	J-1264	461.7	5.8	0
J-583	491.45	5.3	0	J-1265	475.62	6.8	0
J-584	450.75	6.3	0.1	J-1266	464.15	5.3	0
J-585	450.88	6.2	0	J-1267	448.21	5.8	0
J-586	465.91	5.4	0	J-1268	510.52	3.2	0
J-587	489.64	5.6	0	J-1269	0	49.8	0
J-588	452.73	5.9	0	J-1270	0	49.8	0.1
J-589	452.8	5.9	0.3	J-1271	466.84	5.1	0
J-590	504.76	4.2	0	J-1272	466.31	5.1	0.3
J-591	505.27	4.2	0	J-1273	455.54	6.2	0
J-592	489.2	5.6	0	J-1274	455.47	6.2	0
J-593	479.82	6.4	0	J-1275	450.07	6	0
J-594	500.07	4.6	0.3	J-1276	448.44	5.8	0
J-595	468.29	5.7	0	J-1277	467.3	7.5	0.3
J-596	467.83	5.8	0	J-1278	450.96	6.3	0
J-597	503.39	3.5	0	J-1279	451.22	5.6	0
J-598	482.76	4.7	0	J-1280	460.63	5.8	0
J-599	462.06	5.8	0	J-1281	460.33	5.8	0
J-600	450.53	6.3	0	J-1282	473.68	4.6	0.3
J-601	452.57	6.3	0	J-1283	461.24	5.9	0.3
J-602	452.63	6.3	0	J-1284	461.21	5.9	0
J-603	449.8	5.8	0	J-1285	450.4	6.3	0

NDËRTIM RRJETI SHPËRNDARËS UJËSJELLËSI FSHATRAVE GJORICË DHE OSTREN SI DHE NDËRTIM DEPO UJI BASHKIA BULQIZË_ PUNIMET E MBETURA PËR FAZËN E II_RRJETI SHPËRNDARËS NË FSHATRA T ÇERENEC I SIPËRM DHE ÇERENEC I POSHTËM DHE NDËRTIM DEPO UJI

J-604	460.89	5.9	0	J-1286	471.62	4.7	0
J-605	451.54	6.1	0.1	J-1287	453.6	6.3	0
J-606	504.5	2.8	0	J-1288	461.36	5.5	0
J-607	465.49	5.8	0	J-1289	459.77	5.6	0
J-608	465.64	5.8	0	J-1290	455.62	6.2	0
J-609	457.69	5.6	0	J-1291	455.93	6.2	0
J-610	457.49	5.7	0	J-1292	477.51	6.6	0
J-611	504.28	3.1	0	J-1293	450.79	6.2	0
J-612	503.88	3.2	0	J-1294	450.08	6.2	0
J-613	453.86	5.9	0	J-1295	485.64	5.6	0.3
J-614	459.43	5.6	0	J-1296	455.16	6.2	0
J-615	462.14	5.8	0	J-1297	452.2	6.3	0
J-616	467.39	5.3	0	J-1298	451.76	6.3	0
J-617	462.33	5.8	0	J-1299	463.64	5.7	0
J-618	458.61	6	0	J-1300	457.29	5.6	0.3
J-619	450.76	5.7	0	J-1301	449.99	5.9	0
J-620	450.66	6.2	0	J-1302	449.29	5.7	0.1
J-621	450.94	6.2	0	J-1303	461.92	5.7	0.1
J-622	457.55	5.6	0	J-1304	461.16	5.8	0
J-623	460.57	5.9	0	J-1305	450.72	6.2	0
J-624	460.09	6	0	J-1306	464.37	5.6	0.1
J-625	448.42	6.5	0	J-1307	591.24	6.4	0
J-626	504.28	2.8	0	J-1308	579.65	7.5	0
J-627	503.95	2.9	0	J-1309	453.12	6.2	0
J-628	463.19	5.7	0	J-1310	541.23	1.1	0
J-629	455.62	6.2	0	J-1311	505.32	3.7	0
J-630	456.3	6.1	0	J-1312	496.88	4.5	0.3
J-631	459.93	6	0	J-1313	463.63	5.3	0.3
J-632	469.95	6.1	0	J-1314	463.35	5.5	0
J-633	507.49	2.5	0	J-1315	460.57	5.8	0
J-634	506.56	2.6	0	J-1316	455.94	6.2	0.1
J-635	465.81	5.8	0	J-1317	605	5.2	0
J-636	456.56	6.2	0	J-1318	471.81	4.7	0
J-637	536.27	1.4	0	J-1319	499.19	4.3	0.3
J-638	535.46	1.5	0	J-1320	456.77	5.6	0
J-639	450.7	5.7	0	J-1321	0	50.8	0
J-640	450.68	5.7	0	J-1322	0	50.8	0
J-641	457.55	5.6	0	J-1323	456.39	5.6	0.1
J-642	457.64	5.6	0.1	J-1324	0	50.8	0
J-643	464.13	5.4	0	J-1325	461.74	5.8	0.3
J-644	464.21	5.4	0	J-1326	461.14	5.9	0
J-645	466.49	5.6	0	J-1327	0	50.8	0
J-646	450.33	6.3	0	J-1328	632.02	2.9	0
J-647	450.23	6.3	0.1	J-1329	448.05	5.8	0
J-648	465.03	5.8	0	J-1330	451.02	5.6	0

NDËRTIM RRJETI SHPËRNDARËS UJËSJELLËSI FSHATRAVE GJORICË DHE OSTREN SI DHE NDËRTIM DEPO UJI BASHKIA BULQIZË_ PUNIMET E MBETURA PËR FAZËN E II_RRJETI SHPËRNDARËS NË FSHATRA T ÇERENEC I SIPËRM DHE ÇERENEC I POSHTËM DHE NDËRTIM DEPO UJI

J-649	498.07	3.4	0	J-1331	0	50.4	0.1
J-650	466.52	5.7	0	J-1332	0	50.4	0.2
J-651	467.02	5.2	0.1	J-1333	0	50.4	0.1
J-652	450.54	5.7	0	J-1334	0	50.6	0.1
J-653	450.58	5.7	0	J-1335	509.1	3.4	0
J-654	449.26	5.8	0	J-1336	0	53.4	0.1
J-655	459.56	5.6	0	J-1337	0	53.4	0.1
J-656	449.44	5.8	0	J-1338	0	53.4	0.1
J-657	470.14	6.1	0	J-1339	487.36	5.8	0
J-658	461.22	5.7	0	J-1340	494.12	5.2	0
J-659	461.14	5.7	0	J-1341	0	52	0.1
J-660	463.24	5.7	0	J-1342	471.87	4.7	0
J-661	464.35	5.6	0	J-1343	471.15	4.8	0
J-662	464.35	5.6	0	J-1344	0	50.8	0.1
J-663	449.59	5.8	0	J-1345	0	50.8	0.1
J-664	491.18	5.2	0	J-1346	457.05	5.6	0
J-665	493.06	5	0	J-1347	451.35	6.1	0
J-666	454.93	5.8	0	J-1348	451.37	6.1	0
J-667	454.73	5.8	0	J-1349	0	50.3	0.1
J-668	472.57	7	0	J-1350	450.75	6.2	0
J-669	461.96	5.7	0	J-1351	461.07	5.9	0
J-670	461.96	5.7	0	J-1352	0	51	0.1
J-671	451.99	6.1	0	J-1353	0	51.1	0.1
J-672	452.06	6.1	0	J-1354	0	51.1	0.1
J-673	469.51	5.6	0	J-1355	463.02	5.8	0
J-674	500.08	4.7	0	J-1356	0	51.1	0.1
J-675	499.25	4.7	0	J-1357	463.7	5.7	0
J-676	505.28	2.8	0	J-1358	462.08	5.7	0
J-677	462.93	5.6	0	J-1359	0	50.8	0
J-678	462.93	5.6	0	J-1360	461.76	5.7	0
J-679	459.94	5.8	0	J-1361	461.3	5.7	0
J-680	465.17	6	0	J-1362	460.76	5.8	0
J-681	465	6	0	J-1363	460.61	5.8	0
J-682	460.17	5.3	0	J-1364	478.19	6.4	0
J-683	460.06	5.3	0	J-1365	456.68	5.6	0
J-684	463	5.6	0	J-2127	554.09	9.9	0
J-685	463	5.6	0	J-2128	0	50.3	0.1
J-686	464.32	5.9	0	J-2129	553.06	9.9	24.34

Tabela e llogaritjeve për fshatin Çerenec i Epërm.

Label	Start Node	Stop Node	Diameter (mm)	Material	Hazen-Ëilliams C	Floë (L/s)	Velocity (m/s)
P-1	J-82	J-83	35.2	PE100RC	150	-0.2	0.21

NDËRTIM RRJETI SHPËRNDARËS UJËSJELLËSI FSHATRAVE GJORICË DHE OSTREN SI DHE NDËRTIM DEPO UJI BASHKIA BULQIZË_ PUNIMET E MBETURA PËR FAZËN E II_RRJETI SHPËRNDARËS NË FSHATRA T ÇERENEC I SIPËRM DHE ÇERENEC I POSHTËM DHE NDËRTIM DEPO UJI

P-2	J-224	J-225	44	PE100RC	150	1.2	0.79
P-3	J-334	J-335	35.2	PE100RC	150	0.2	0.21
P-4	J-364	J-365	55.4	PE100RC	150	0.5	0.21
P-5	J-388	J-389	35.2	PE100RC	150	0.3	0.31
P-6	J-418	J-419	44	PE100RC	150	1.2	0.79
P-7	J-435	J-436	35.2	PE100RC	150	0.2	0.21
P-8	J-464	J-465	35.2	PE100RC	150	0.2	0.21
P-9	J-487	J-488	110.2	PE100RC	150	3.92	0.41
P-10	J-496	J-497	35.2	PE100RC	150	0.3	0.31
P-11	J-565	J-566	35.2	PE100RC	150	0.3	0.31
P-12	J-610	J-611	35.2	PE100RC	150	0.3	0.31
P-13	J-225	J-636	44	PE100RC	150	1	0.66
P-14	J-643	J-644	110.2	PE100RC	150	3.92	0.41
P-15	J-656	J-657	35.2	PE100RC	150	0.6	0.62
P-16	J-664	J-665	66	PE100RC	150	0.7	0.2
P-17	J-680	J-664	66	PE100RC	150	0.7	0.2
P-18	J-707	J-708	110.2	PE100RC	150	3.92	0.41
P-19	J-715	J-716	35.2	PE100RC	150	0.3	0.31
P-20	J-717	J-83	55.4	PE100RC	150	0.5	0.21
P-21	J-718	J-719	35.2	PE100RC	150	0.5	0.51
P-22	J-723	J-487	110.2	PE100RC	150	3.92	0.41
P-23	J-419	J-728	44	PE100RC	150	1.2	0.79
P-24	J-736	J-737	35.2	PE100RC	150	0.1	0.1
P-25	J-747	J-748	79.2	PE100RC	150	0.9	0.18
P-26	J-793	J-464	35.2	PE100RC	150	0.5	0.51
P-27	J-636	J-804	44	PE100RC	150	1	0.66
P-28	J-728	J-810	44	PE100RC	150	1.2	0.79
P-29	J-838	J-839	110.2	PE100RC	150	3.92	0.41
P-30	J-843	J-418	44	PE100RC	150	1.2	0.79
P-31	J-852	J-723	110.2	PE100RC	150	3.92	0.41
P-32	J-867	J-868	110.2	PE100RC	150	3.92	0.41
P-33	J-488	J-707	110.2	PE100RC	150	3.92	0.41
P-34	J-708	J-838	110.2	PE100RC	150	3.92	0.41
P-35	J-365	J-903	55.4	PE100RC	150	0.5	0.21
P-36	J-928	J-929	110.2	PE100RC	150	3.92	0.41
P-37	J-943	J-944	79.2	PE100RC	150	2.5	0.51
P-38	J-948	J-949	55.4	PE100RC	150	0.4	0.17
P-39	J-952	J-953	55.4	PE100RC	150	0.5	0.21
P-40	J-955	J-956	35.2	PE100RC	150	0.3	0.31
P-41	J-958	J-959	44	PE100RC	150	1.2	0.79
P-42	J-464	J-963	35.2	PE100RC	150	0.3	0.31
P-43	J-964	J-965	110.2	PE100RC	150	3.92	0.41
P-44	J-991	J-992	55.4	PE100RC	150	0.6	0.25
P-45	J-1013	J-1014	35.2	PE100RC	150	0.6	0.62
P-46	J-1020	J-715	35.2	PE100RC	150	0.3	0.31

NDËRTIM RRJETI SHPËRNDARËS UJËSJELLËSI FSHATRAVE GJORICË DHE OSTREN SI DHE NDËRTIM DEPO UJI BASHKIA BULQIZË_ PUNIMET E MBETURA PËR FAZËN E II_RRJETI SHPËRNDARËS NË FSHATRA T ÇERENEC I SIPËRM DHE ÇERENEC I POSHTËM DHE NDËRTIM DEPO UJI

P-47	J-1025	J-1026	110.2	PE100RC	150	3.92	0.41
P-48	J-810	J-1043	44	PE100RC	150	1.2	0.79
P-49	J-1058	J-1059	79.2	PE100RC	150	2.5	0.51
P-50	J-1066	J-1067	35.2	PE100RC	150	0.6	0.62
P-51	J-1026	J-1076	110.2	PE100RC	150	3.92	0.41
P-52	J-1083	J-1020	35.2	PE100RC	150	0.3	0.31
P-53	J-929	J-1112	110.2	PE100RC	150	3.92	0.41
P-54	J-943	J-1117	35.2	PE100RC	150	0.12	0.12
P-55	J-1119	J-1120	44	PE100RC	150	1	0.66
P-56	J-1125	J-435	55.4	PE100RC	150	0.4	0.17
P-57	J-1067	J-656	35.2	PE100RC	150	0.6	0.62
P-58	J-1145	J-948	55.4	PE100RC	150	0.4	0.17
P-59	J-1169	J-1145	55.4	PE100RC	150	0.4	0.17
P-60	J-965	J-1172	110.2	PE100RC	150	3.92	0.41
P-61	J-1173	J-1174	79.2	PE100RC	150	2.82	0.57
P-62	J-1203	J-1169	55.4	PE100RC	150	0.4	0.17
P-63	J-1228	J-1058	79.2	PE100RC	150	2.5	0.51
P-64	J-1014	J-610	35.2	PE100RC	150	0.6	0.62
P-65	J-1172	J-867	110.2	PE100RC	150	3.92	0.41
P-66	J-1238	J-1239	110.2	PE100RC	150	3.92	0.41
P-67	J-1245	J-1246	110.2	PE100RC	150	3.92	0.41
P-68	J-1251	J-1252	44	PE100RC	150	1.2	0.79
P-69	J-1257	J-1251	44	PE100RC	150	1.2	0.79
P-70	J-949	J-1125	55.4	PE100RC	150	0.4	0.17
P-71	J-1278	J-717	55.4	PE100RC	150	0.5	0.21
P-72	J-1280	J-1281	35.2	PE100RC	150	0.2	0.21
P-73	J-1252	J-1292	44	PE100RC	150	1.2	0.79
P-74	J-839	J-1297	110.2	PE100RC	150	3.92	0.41
P-75	J-657	J-1013	35.2	PE100RC	150	0.6	0.62
P-76	J-868	J-1321	110.2	PE100RC	150	3.92	0.41
P-77	J-1341	J-1342	55.4	PE100RC	150	1.9	0.79
P-78	J-719	J-793	35.2	PE100RC	150	0.5	0.51
P-79	J-1043	J-1257	44	PE100RC	150	1.2	0.79
P-80	J-1355	J-1356	44	PE100RC	150	1.4	0.92
P-81	J-944	J-1360	79.2	PE100RC	150	2.5	0.51
P-82	J-1374	J-1375	110.2	PE100RC	150	3.92	0.41
P-83	J-436	J-1386	35.2	PE100RC	150	0.2	0.21
P-84	J-335	J-1392	35.2	PE100RC	150	0.2	0.21
P-85	J-963	J-1398	35.2	PE100RC	150	0.3	0.31
P-86	J-1402	J-1403	35.2	PE100RC	150	0.2	0.21
P-87	J-497	J-1083	35.2	PE100RC	150	0.3	0.31
P-88	J-953	J-364	55.4	PE100RC	150	0.5	0.21
P-89	J-1433	J-1434	110.2	PE100RC	150	3.92	0.41
P-90	J-83	J-1439	35.2	PE100RC	150	0.3	0.31
P-91	J-992	J-1203	55.4	PE100RC	150	0.4	0.17

NDËRTIM RRJETI SHPËRNDARËS UJËSJELLËSI FSHATRAVE GJORICË DHE OSTREN SI DHE NDËRTIM DEPO UJI BASHKIA BULQIZË_ PUNIMET E MBETURA PËR FAZËN E II_RRJETI SHPËRNDARËS NË FSHATRA ÇERENEC I SIPËRM DHE ÇERENEC I POSHTËM DHE NDËRTIM DEPO UJI

P-92	J-1460	J-928	110.2	PE100RC	150	3.92	0.41
P-93	J-1470	J-1471	35.2	PE100RC	150	0.3	0.31
P-94	J-1477	J-1478	44	PE100RC	150	0.8	0.53
P-95	J-1321	J-1480	110.2	PE100RC	150	3.92	0.41
P-96	J-1486	J-1487	44	PE100RC	150	1.2	0.79
P-97	J-1112	J-1025	110.2	PE100RC	150	3.92	0.41
P-98	J-1491	J-1492	55.4	PE100RC	150	1.9	0.79
P-99	J-1499	J-1500	110.2	PE100RC	150	3.92	0.41
P-100	J-1503	J-843	44	PE100RC	150	1.2	0.79
P-101	J-1292	J-1511	44	PE100RC	150	1.2	0.79
P-102	J-1478	J-496	44	PE100RC	150	0.8	0.53
P-103	J-644	J-964	110.2	PE100RC	150	3.92	0.41
P-104	J-1439	J-955	35.2	PE100RC	150	0.3	0.31
P-105	J-1512	J-224	44	PE100RC	150	1.2	0.79
P-106	J-1536	J-1491	55.4	PE100RC	150	1.9	0.79
P-107	J-1549	J-1550	110.2	PE100RC	150	3.92	0.41
P-108	J-1492	J-1355	55.4	PE100RC	150	1.9	0.79
P-109	J-1342	J-1536	55.4	PE100RC	150	1.9	0.79
P-110	J-1576	J-1280	35.2	PE100RC	150	0.2	0.21
P-111	J-1582	J-1583	44	PE100RC	150	1	0.66
P-112	J-1392	J-1585	35.2	PE100RC	150	0.2	0.21
P-113	J-665	J-1465	66	PE100RC	150	0.7	0.2
P-114	J-804	J-1599	35.2	PE100RC	150	0.2	0.21
P-115	J-1550	J-1499	110.2	PE100RC	150	3.92	0.41
P-116	J-956	J-388	35.2	PE100RC	150	0.3	0.31
P-117	J-1622	J-1066	44	PE100RC	150	1	0.66
P-118	J-1386	J-1629	35.2	PE100RC	150	0.2	0.21
P-119	J-1120	J-1622	44	PE100RC	150	1	0.66
P-120	J-1076	J-1634	110.2	PE100RC	150	3.92	0.41
P-121	J-1297	J-1238	110.2	PE100RC	150	3.92	0.41
P-122	J-748	J-680	66	PE100RC	150	0.7	0.2
P-123	J-1059	J-991	55.4	PE100RC	150	0.6	0.25
P-124	J-1686	J-1687	110.2	PE100RC	150	3.92	0.41
P-125	J-1487	J-958	44	PE100RC	150	1.2	0.79
P-126	J-1703	J-1704	110.2	PE100RC	150	3.92	0.41
P-127	J-1480	J-1706	79.2	PE100RC	150	2.82	0.57
P-128	J-1355	J-718	35.2	PE100RC	150	0.5	0.51
P-129	J-1716	J-1717	35.2	PE100RC	150	0.2	0.21
P-130	J-959	J-1503	44	PE100RC	150	1.2	0.79
P-131	J-1722	J-1723	44	PE100RC	150	1	0.66
P-132	J-1434	J-1549	110.2	PE100RC	150	3.92	0.41
P-133	J-334	J-747	79.2	PE100RC	150	0.9	0.18
P-134	J-804	J-1477	44	PE100RC	150	0.8	0.53
P-135	J-1774	J-1775	79.2	PE100RC	150	2.72	0.55
P-136	J-903	J-1278	55.4	PE100RC	150	0.5	0.21

NDËRTIM RRJETI SHPËRNDARËS UJËSJELLËSI FSHATRAVE GJORICË DHE OSTREN SI DHE NDËRTIM DEPO UJI BASHKIA BULQIZË_ PUNIMET E MBETURA PËR FAZËN E II_RRJETI SHPËRNDARËS NË FSHATRA T ÇERENEC I SIPËRM DHE ÇERENEC I POSHTËM DHE NDËRTIM DEPO UJI

P-137	J-1486	J-1703	110.2	PE100RC	150	3.92	0.41
P-138	J-1239	J-643	110.2	PE100RC	150	3.92	0.41
P-139	J-1787	J-1582	44	PE100RC	150	1	0.66
P-140	J-1583	J-1119	44	PE100RC	150	1	0.66
P-141	J-1059	J-1803	55.4	PE100RC	150	1.9	0.79
P-142	J-389	J-565	35.2	PE100RC	150	0.3	0.31
P-143	J-1834	J-1835	35.2	PE100RC	150	0.2	0.21
P-144	J-1375	J-852	110.2	PE100RC	150	3.92	0.41
P-145	J-1634	J-1374	110.2	PE100RC	150	3.92	0.41
P-146	J-1360	J-1228	79.2	PE100RC	150	2.5	0.51
P-147	J-225	J-1847	35.2	PE100RC	150	0.2	0.21
P-148	J-1835	J-1869	35.2	PE100RC	150	0.2	0.21
P-149	J-1803	J-1888	55.4	PE100RC	150	1.9	0.79
P-150	J-1281	J-1895	35.2	PE100RC	150	0.2	0.21
P-151	J-1471	J-1897	35.2	PE100RC	150	0.3	0.31
P-152	J-1500	J-1460	110.2	PE100RC	150	3.92	0.41
P-153	J-1403	J-1902	35.2	PE100RC	150	0.2	0.21
P-154	J-1868	J-1716	35.2	PE100RC	150	0.2	0.21
P-155	J-1398	J-1470	35.2	PE100RC	150	0.3	0.31
P-156	J-1927	J-1512	44	PE100RC	150	1.2	0.79
P-157	J-1775	J-736	79.2	PE100RC	150	2.72	0.55
P-158	J-1888	J-1341	55.4	PE100RC	150	1.9	0.79
P-159	J-1706	J-1173	79.2	PE100RC	150	2.82	0.57
P-160	J-1952	J-943	79.2	PE100RC	150	2.62	0.53
P-161	J-1964	J-1686	110.2	PE100RC	150	3.92	0.41
P-162	J-1511	J-1927	44	PE100RC	150	1.2	0.79
P-163	J-1480	J-334	79.2	PE100RC	150	1.1	0.22
P-164	J-736	J-1967	79.2	PE100RC	150	2.62	0.53
P-165	J-1704	J-1245	110.2	PE100RC	150	3.92	0.41
P-166	J-1967	J-1952	79.2	PE100RC	150	2.62	0.53
P-167	J-1356	J-1722	44	PE100RC	150	1.4	0.92
P-168	J-2006	J-1486	110.2	PE100RC	150	5.12	0.54
P-169	T-4	J-2006	110.2	PE100RC	150	5.12	0.54
P-170	J-1687	J-1433	110.2	PE100RC	150	3.92	0.41
P-171	J-2016	J-1576	35.2	PE100RC	150	0.2	0.21
P-172	J-1723	J-1787	44	PE100RC	150	1	0.66
P-173	J-2026	J-1964	110.2	PE100RC	150	3.92	0.41
P-174	J-1246	J-2026	110.2	PE100RC	150	3.92	0.41
P-175	J-1722	J-2063	35.2	PE100RC	150	0.4	0.41
P-176	J-2063	J-1402	35.2	PE100RC	150	0.2	0.21
P-177	J-2063	J-2064	35.2	PE100RC	150	0.2	0.21
P-178	J-214	J-992	35.2	PE100RC	150	-0.2	0.21
P-179	J-1465	J-2065	66	PE100RC	150	0.7	0.2
P-180	J-2065	J-952	55.4	PE100RC	150	0.5	0.21
P-181	J-80	J-2065	55.4	PE100RC	150	-0.2	0.08

NDËRTIM RRJETI SHPËRNDARËS UJËSJELLËSI FSHATRAVE GJORICË DHE OSTREN SI DHE NDËRTIM DEPO UJI BASHKIA BULQIZË_ PUNIMET E MBETURA PËR FAZËN E II RRJETI SHPËRNDARËS NË FSHATRAÇERENEC I SIPËRM DHE ÇERENEC I POSHTËM DHE NDËRTIM DEPO UJI

P-182	J-496	J-2066	35.2	PE100RC	150	0.3	0.31
P-183	J-435	J-2016	35.2	PE100RC	150	0.2	0.21
P-184	J-1834	J-748	35.2	PE100RC	150	-0.2	0.21
P-185	J-1868	J-1066	35.2	PE100RC	150	-0.2	0.21
P-186	J-1066	J-1949	35.2	PE100RC	150	0.2	0.21
P-187	J-1174	J-2086	79.2	PE100RC	150	2.82	0.57
P-188	J-2086	J-1774	79.2	PE100RC	150	2.72	0.55
P-189	J-135	J-2086	35.2	PE100RC	150	-0.1	0.1

ID	Label	Elevatio n (m)	Pressur e (bars)	Deman d (L/s)	ID	Label	Elevatio n (m)	Pressur e (bars)	Deman d (L/s)
4021	J-1	624.86	0.9	0.2	5856	J-95	612.44	2.1	0
4024	J-2	630.03	0.4	0.2	5861	J-96	610.25	2.3	0
4025	J-3	629.89	0.4	0	5862	J-97	610.34	2.3	0
4106	J-4	609.79	2.4	0.1	5913	J-98	609.71	2.2	0
4230	J-5	607.66	2.5	0.2	5961	J-99	602.14	3	0
4245	J-6	577.41	5.2	0	5985	J-100	615.64	1.8	0
4246	J-7	576.52	5.3	0	5986	J-101	614.57	1.9	0
4416	J-8	617	1.7	0	5998	J-102	638.33	-0.3	0
4417	J-9	618	1.6	0	5999	J-103	637.97	-0.2	0
4463	J-10	626.44	0.7	0	6010	J-104	591.37	4.1	0
4464	J-11	626.86	0.7	0	6011	J-105	589.26	4.3	0
4501	J-12	625.91	0.8	0	6020	J-106	593	3.9	0
4502	J-13	624.83	0.9	0	6056	J-107	629.09	0.5	0
4548	J-14	599.69	3.4	0	6060	J-108	619	1.3	0
4549	J-15	598.97	3.4	0	6061	J-109	620	1.2	0
4576	J-16	616.93	1.5	0	6088	J-110	588.27	4.3	0
4577	J-17	616.93	1.5	0	6097	J-111	616.31	1.8	0
4623	J-18	589.79	3.9	0	6152	J-112	611.26	2.2	0
4624	J-19	592.62	3.7	0.2	6194	J-113	600.37	3.1	0
4660	J-20	618.76	1.5	0	6195	J-114	599.18	3.2	0
4661	J-21	617.82	1.6	0	6232	J-115	594.84	3.5	0
4674	J-22	566.53	6.2	0.2	6233	J-116	594.96	3.5	0
4675	J-23	565.46	6.3	0	6241	J-117	603.74	2.9	0
4784	J-24	624.9	0.9	0	6271	J-118	621.74	1.3	0
4785	J-25	625.81	0.8	0.3	6272	J-119	620.73	1.4	0
4858	J-26	585.55	3.9	0.3	6296	J-120	616.54	1.6	0
4859	J-27	586.12	3.9	0.3	6307	J-121	618.56	1.5	0
4902	J-28	575.31	5.4	0	6321	J-122	590.19	3.9	0
4913	J-29	614.57	1.9	0	6329	J-123	593.85	3.4	0
4914	J-30	613.97	2	0	6330	J-124	595.33	3.3	0

NDËRTIM RRJETI SHPËRNDARËS UJËSJELLËSI FSHATRAVE GJORICË DHE OSTREN SI DHE NDËRTIM DEPO UJI BASHKIA BULQIZË_ PUNIMET E MBETURA PËR FAZËN E II_RRJETI SHPËRNDARËS NË FSHATRA ÇERENEC I SIPËRM DHE ÇERENEC I POSHTËM DHE NDËRTIM DEPO UJI

4934	J-31	578.81	4.7	0	6398	J-125	634.4	0.1	0
4935	J-32	579.57	4.6	0	6399	J-126	634.37	0.1	0
4946	J-33	623.29	1.1	0	6408	J-127	631	0.3	0
4947	J-34	623.48	1	0	6452	J-128	628	0.7	0
4976	J-35	623.56	1	0	6460	J-129	624.53	0.9	0
5023	J-36	617.7	1.6	0	6469	J-130	588.31	4.1	0
5024	J-37	617.45	1.7	0	6470	J-131	585.71	4.3	0
5037	J-38	559.3	6.9	0	6483	J-132	570.98	5.8	0
5038	J-39	557.79	7.1	0.3	6484	J-133	569.1	6	0
5040	J-40	629.58	0.4	0	6488	J-134	610.8	2.3	0
5043	J-41	591.32	3.8	0	6504	J-135	618.01	1.7	0
5044	J-42	589.94	3.9	0	6505	J-136	615.28	2	0
5051	J-43	618.7	1.6	0	6515	J-137	595.43	3.5	0
5060	J-44	598	3.5	0	6516	J-138	595.08	3.5	0
5074	J-45	607.62	2.5	0	6530	J-139	630.22	0.5	0
5075	J-46	608.56	2.4	0.1	6531	J-140	629.58	0.5	0
5092	J-47	620.42	1.3	0	6537	J-141	604.13	3	0
5093	J-48	622.17	1.2	0	6555	J-142	587.13	4.4	0
5170	J-49	589.45	4	0	6561	J-143	580.28	5	0
5189	J-50	573.98	5.5	0	6611	J-144	597.42	3.3	0
5200	J-51	596.9	3.6	0	6635	J-145	631.97	0.3	0
5249	J-52	617.35	1.7	0	6636	J-146	631.12	0.4	0
5250	J-53	617.21	1.7	0	6692	J-147	618	1.4	0
5260	J-54	601	3.3	0	6702	J-148	581.25	4.6	0
5278	J-55	620.05	1.4	0	6703	J-149	579.12	4.7	0
5303	J-56	611.7	2.2	0	6707	J-150	617.51	1.6	0.2
5304	J-57	611.48	2.2	0	6735	J-151	577.06	5.2	0.2
5366	J-58	627.74	0.6	0	6790	J-152	577.43	4.9	0
5414	J-59	626.64	0.8	0	6803	J-153	617.73	1.5	0.2
5415	J-60	626.19	0.8	0	6812	J-154	623.22	1.1	0
5441	J-61	606.62	2.6	0	6944	J-155	635.68	0	0
5442	J-62	605.68	2.7	0	6945	J-156	635.14	0	0
5449	J-63	613.36	1.9	0	6982	J-157	624.75	1.1	0
5450	J-64	614.75	1.8	0	6983	J-158	631.54	0.4	0
5455	J-65	625.3	0.9	0	6987	J-159	610.61	2.3	0
5456	J-66	625.67	0.8	0	7017	J-160	578.65	4.7	0
5460	J-67	631.09	0.3	0	7018	J-161	579.83	4.6	0.2
5461	J-68	630.05	0.4	0	7032	J-162	593.01	3.5	0
5465	J-69	611.85	2.3	0	7033	J-163	591	3.7	0
5466	J-70	609.87	2.5	0	7147	J-164	609.98	2.3	0
5474	J-71	590.15	3.9	0	7148	J-165	608.37	2.5	0
5476	J-72	612.36	2.1	0	7179	J-166	584.2	4.3	0
5477	J-73	611.97	2.2	0	7217	J-167	603.06	2.9	0
5523	J-74	604.9	2.7	0	7282	J-168	621.63	1.2	0
5524	J-75	607.21	2.5	0	7283	J-169	621.94	1.2	0

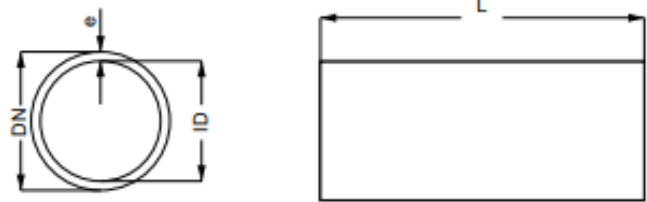
NDËRTIM RRJETI SHPËRNDARËS UJËSJELLËSI FSHATRAVE GJORICË DHE OSTREN SI DHE NDËRTIM DEPO UJI BASHKIA BULQIZË_ PUNIMET E MBETURA PËR FAZËN E II_RRJETI SHPËRNDARËS NË FSHATRA ÇERENEC I SIPËRM DHE ÇERENEC I POSHTËM DHE NDËRTIM DEPO UJI

5562	J-76	582.18	4.3	0	7322	J-170	580.26	4.9	0.2
5563	J-77	583.75	4.1	0	7367	J-171	577.75	4.8	0
5576	J-78	560.65	6.8	0	7369	J-172	621.58	1.2	0.2
5584	J-79	625.27	0.9	0	7417	J-173	602.18	2.9	0
5585	J-80	624.76	1	0	7434	J-174	620	1.2	0.2
5616	J-81	595.32	3.7	0	7439	J-175	581.45	4.7	0.3
5642	J-82	602.55	3	0	7455	J-176	595.68	3.3	0.2
5643	J-83	603.04	2.9	0	7520	J-177	584.76	4.6	0
5660	J-84	577.01	4.9	0	7573	J-178	583.13	4.3	0.2
5661	J-85	577.63	4.8	0	7585	J-179	607.6	2.5	0
5678	J-86	624.15	1	0	7621	J-180	638.07	-0.3	0
5691	J-87	562.5	6.6	0	7641	J-181	607.37	2.5	0
5745	J-88	625.53	0.9	0	7750	J-182	626	1	0
5753	J-89	607.19	2.5	0.12	7778	J-183	617.87	1.4	0
5758	J-90	578.3	4.8	0	7813	J-184	641.29	-0.6	0
5759	J-91	577.82	4.8	0	7923	J-185	593.37	3.5	0
5769	J-92	617.32	1.5	0	7926	J-186	598	3	0.2
5804	J-93	611.62	2.1	0	7929	J-187	624.94	0.9	0
5849	J-94	610.02	2.2	0	7933	J-188	598	3.1	0.3
					8008	J-189	610.14	2.3	0

Tabela e tubave

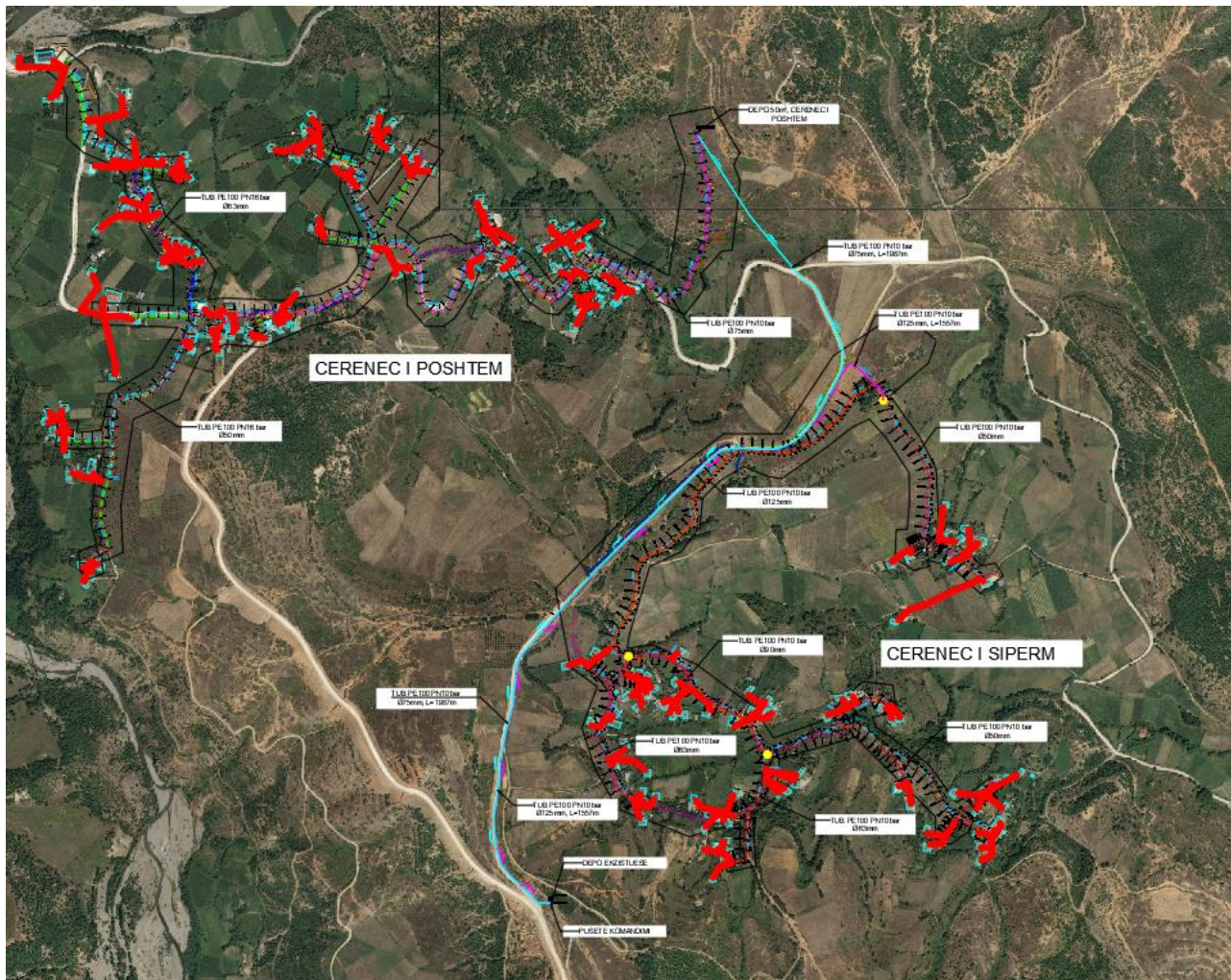
TABLE OF PIPE DIMENSIONS

PE 100 RC MULTILAYER PIPE



DN/ OD (mm)	SDR 17 S 8 *PN 10		SDR 11 S 5 *PN 16		SDR 9 S 4 *PN 20		SDR 7.4 S 4 *PN 25		SDR 6 S 2.5 *PN 32	
	s (mm)	WEIGHT (kg/m)	s (mm)	WEIGHT (kg/m)	s (mm)	WEIGHT (kg/m)	s (mm)	WEIGHT (kg/m)	s (mm)	WEIGHT (kg/m)
25	2.0	0.137	2.3	0.171	3.0	0.200	3.5	0.240	4.2	0.278
32	2.0	0.187	3.0	0.272	3.6	0.327	4.4	0.386	5.4	0.454
40	2.4	0.295	3.7	0.430	4.5	0.509	5.5	0.600	6.7	0.701
50	3.0	0.453	4.6	0.666	5.6	0.788	6.9	0.936	8.3	1.09
63	3.8	0.721	5.8	1.05	7.1	1.26	8.6	1.47	10.5	1.73
75	4.5	1.02	6.8	1.47	8.4	1.76	10.3	2.09	12.5	2.44
90	5.4	1.46	8.2	2.12	10.1	2.54	12.3	3.00	15.0	3.51
110	6.6	2.17	10.0	3.14	12.3	3.78	15.1	4.49	18.3	5.24
125	7.4	2.76	11.4	4.08	14.0	4.87	17.1	5.77	20.8	6.75
140	8.3	3.46	12.7	5.08	15.7	6.11	19.2	7.25	23.3	8.47
160	9.5	4.52	14.6	6.67	17.9	7.96	21.9	9.44	26.6	11.0
180	10.7	5.71	16.4	8.42	20.1	10.1	24.6	11.9	29.9	14.0
200	11.9	7.05	18.2	10.4	22.4	12.4	27.4	14.8	33.2	17.2
225	13.4	8.93	20.5	13.1	25.2	15.8	30.8	18.6	37.4	21.8
250	14.8	11.0	22.7	16.2	27.9	19.4	34.2	23.0	41.6	27.0
280	16.6	13.7	25.4	20.3	31.3	24.3	38.3	28.9	46.5	33.8
315	18.7	17.4	28.6	25.6	35.2	30.8	43.1	36.5	52.3	42.7
355	21.1	22.1	32.2	32.5	39.7	39.1	48.5	46.3	59.0	54.3
400	23.7	28.0	36.3	41.3	44.7	49.6	54.7	58.8	66.5	68.9
450	26.7	35.4	40.9	52.3	50.3	62.7	61.5	74.4	75.2	89.41
500	29.7	43.8	45.4	64.5	55.8	77.3	67.7	92.88	83.5	110.3
560	33.2	54.8	50.8	80.8	62.5	99.7	75.8	116.5	93.5	138.3
630	37.4	69.4	57.2	102	70.3	126.16	85.3	147.38	105	174.78
710	42.1	89	64.5	130	79.3	160.2	-	-	-	-
800	47.4	113	72.6	168.9	89.3	197	-	-	-	-

PUNIMET PER FAZEN E DYTE PERFSHIJNE FURNIZIMIN ME UJE TE FSHATRAVE CERENEC I SIPERM DHE CERENEC I POSHTEM



Planimetria e përgjithshme e lincjes së furnizimit

Dy fshatrat do të furnizohen me ujë nga linja ekzistuese e cila vjen nga Burimet e Ganiut me prurje 5 l/s, investim i cili është realizuar me pare nga Bashkia Bulqize. Ne pikën e lidhjes me tubacionin kryesor ekzistues do të ndërtohet një pusëtë degezimi për dy fshatrat nga ku do të dalin 2 linja të vecanta për secilin fshat. Për fshatin Cerenec i Siperm është depoja ekzistuese 50m³, nga ku do të bëhet furnizimi i fshatit me Tub PE 100 PN10 bar, D=125mm me gjatësi 1557m e me pas shpërndahet me linjat e tjera sipas projektit. Për furnizimin e fshatit Cerenec i Poshtem nga pika e lidhjes do të përdoret Tub PE100 PN10 bar, D=75mm. me gjatësi 1987m deri në depojën e re 50m³ që do të ndërtohet. Nga depoja me pas do të bëhet shpërndarja për fshatin Cerenec i Poshtem.

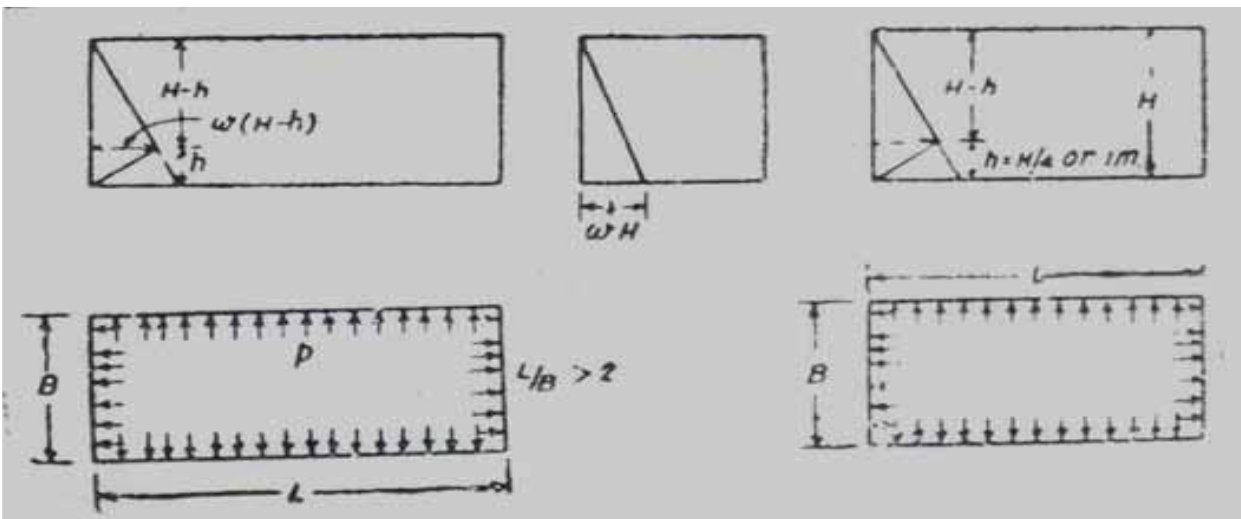
LLOGARITJET KONSTRUKTIVE REZERVUARIT TE RI

Zgjidhja e depos eshte konceptuar drejtekendore si per nga ana ndertimore , e cila eshte me praktike , ashtu dhe per nga ana ekonomike .

Struktura e depos do te konceptohet me sistem tra-kollone te arme si dhe diafragma b/a me C25/30 dhe hekur armature çelik S-500 (Kufiri i rrjedhshmerise 500kg/cm, koeficient sigurie $\gamma_s=1.15$ dhe zgjatim relativ $\geq 12-18\%$) . Soleta eshte projektuar monolite $h=25$ cm. Zgjidhja e struktures se soletes eshte modeluar me trare te fshehte me (rripa) ne hapesine ne te dyja drejtimet e kollones kerpudhe e vendosur ne mes te hapesires se soletes .

Skema statike e llogaritjes se struktures parashikon te gjitha nyjet te inkastruara .

Llogaritjet e mureve te depove behen ne baze te te raportit gjatesi me gjeresi .Ne rastin konkrete (gjatesia e mureve brenda per brenda) raporti $L/B = 8/7 < 2$. Ne kete rast muret e rezervuarit do te llogariten si pllake e vazhdueshme me presion ne faqet e tyre qe varion nga 0 nga maja ne vlerë maximale ne lartesine $H/4$.



Muret do te llogariten per rastet kur kemi presion te ujit ne faqet e brendshme te murit dhe presionin e dheut nga jashte rezervuarit .

8.1.Themelet

Themeli i depos eshte projektuar pllake me trashesi 25 cm me beton C 25/30 dhe armature çelik S-500.

Thellesia e zhytjes se pllakes se themelit (pa perfshire shtresen e betonit te varfer $t=10$ cm dhe ate te zhavorrit $t=15$ cm) do te jete minimalisht 1.5 m nga fundi tabanit te depos(kjo do te shikohet ne baze te sistemim te realitet) .Mbi pllaken e themelit realizohen mure mbajtese b/a me trashesi $b=30$ cm te nevojshme per te perballuar presionin e ujit nga brenda objektit dhe presionin e dheut nga jashte faqeve te depos .Tabani i themelit do te perforcohet me nje shtrese betoni te varfer $t=10$ cm dhe shtrese zhavorri $t=15$ cm .

8.2. Soletat

Zgjidhja e soletes eshte e konceptuar pa trare por eshte zgjedhur skema e armimit me rripa , rripa mbi kollonen e mesit dhe rripa mbi hapesire e cila ne thelb mund te konsiderohen si trare te fshehur ne solete . Ne periferi te saj soleta mbeshtet ne muret beton arme . Soleta eshte projektuar me trashesi H=25 cm me beton C 20/25 dhe armature Çeliku S-500 .

8.4. Muret b/a

Muret b/a jane konceptuar si pllaka te vazhdueshme nen efektin e presioneve te ujit nga brenda faqeve te murit dhe nga jashte mureve nga presioni i dheut . Qoshet e mureve , takimet e mureve me pllaken dhe takimet e mureve me soleten do te realizohen me kend .Muret do te realizohen me tarshesi b=30 cm dhe armature çeliku S-500.

Normativat e Referimit.

KODET DHE STANDARTET

Për projektimin e ketij objekti, janë përdorur kodet dhe standartet e mëposhtëme:

Kushtet teknike Shqipëtare – KTP:

Në aplikimin e Rregullave Teknike referohen dhe respektohen Standardet dhe Rregullat Teknike të Projektimit në fuqi në vendin tonë.

Kodet europiane (Eurokodet)

- EN 1990 – Eurokodi 0: Bazat e projektimit të konstruksioneve të ndërtimit.
- EN 1991 – Eurokodi 1: Veprimet mbi strukturat
- EN 1992 – Eurokodi 2: Projektimi i konstruksioneve betonarme
- EN 1996 – Eurokodi 6: Projektimi i ndërtesave me mure mbajtëse
- EN 1997 – Eurokodi 7: Projektimi gjeoteknik
- EN 1998 – Eurokodi 8: Projektimi i strukturave rezistente ndaj tërmeteve

Shënim:

Nisur nga periudha e gjatë kohore në të cilën janë formuluar standartet shqiptare, d.m.th. ato janë akoma të pa rinovuara, struktura do të llogaritet kryesisht referuar normave europiane EC, dhe vetëm ku do të jetë e nevojshme apo e domosdoshme do të përdoren standartet KTP

Standarde dhe Rregulla Teknike të referuara

Përveç referencave të përgjithshme, në kushtet teknike citohen, në vendet përkatëse, edhe këto referenca të tjera:

- ISO 1000: Njësitë e Sistemit Nderkombëtar (S.I.) dhe rekomandimet për përdorimin e shumëfishave, nënfishave të tyre, si dhe disa njësi të tjera;
- ISO 8930: Parimet e përgjithshme mbi sigurinë (besueshmërinë)–

riliabilitetin) e konstruksioneve – Lista e termave ekuivalente;

- EN 1090–1: Zbatimi i konstruksioneve metalike–Rregulla të përgjithshme dhe rregulla për ndërtesat;
- EN 10025: Produkte hekuri (çeliku) të paleguar (jo aliazh), të përpunuar në të nxehtë–Kushte teknike të dorezimit (furnizimit)
- EN 1337–1: Mbështetjet strukturore – Kërkesa të përgjithshme
- EN 1998–4: Parimet dhe rregullat e aplikimit për projektimin sizmik sillosave ,rezervuareve dhe tubacioneve

Njesitë matëse

Njesitë S.I. duhet të përdoren në përputhje me Rregullat Teknike në fuqi (sipas Standarteve ISO 1000). Për llogaritjet rekomandohet të përdoren njesitë që vijojnë:

- forcat dhe ngarkesat: kN, kN/m, kN/m²;
- masat njësores (densitetet)dhe masat kg/m³, t/m³ kg, t
- peshat njësores (peshat specifike): kN/m³;
- nderjet dhe rezistencat: N/mm² (= MN/m² ose MPa), kN/m² (=kPa);
- momentet (përkulje etj): kN
- shpejtimet (akseleracionet): m/s², g (= 9,81 m/s²).

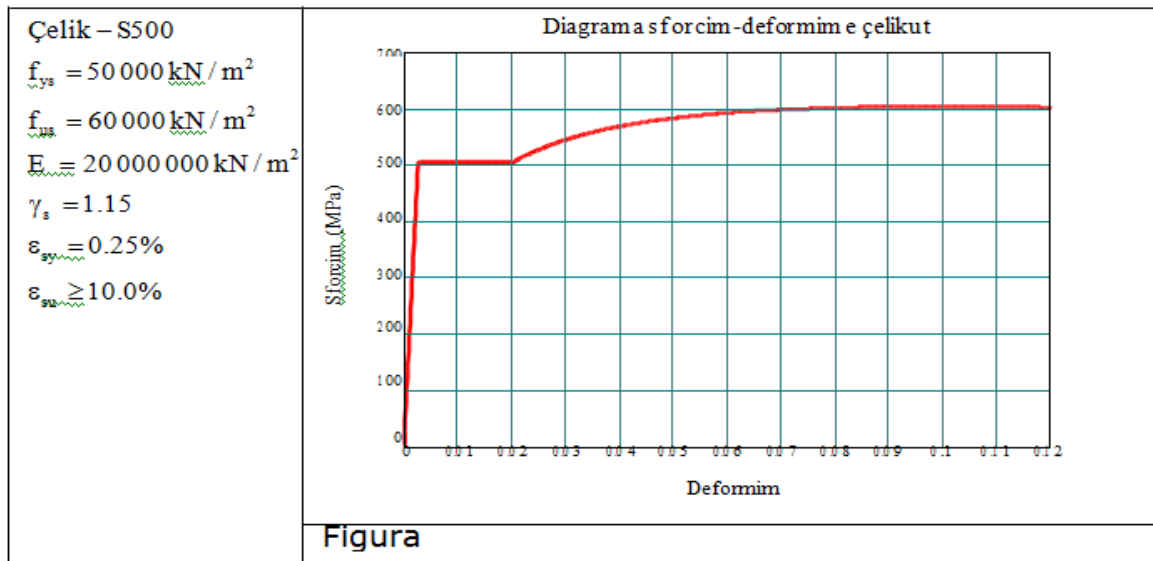
Vetitë fiziko-mekanike të materialeve

Materialet që do të përdoren për projektimin e strukturës (betoni dhe çeliku) duhet të plotësojnë të gjitha kriteret e parashikuara në Eurokodin

2 si dhe në Eurokodin 8.

Çeliku

Çeliku që do të përdoret duhet të gëzojë veti të mira si në rezistencë ashtu edhe në deformueshmëri (duktilitet). Në elementët parësorë sizmike, për armaturën e hekurit duhet të përdoret çelik i klasës B ose C, sipas tabelës C1 në Aneksin Normativ C të Eurokodit 2, EN 1992. Më poshtë jepen karakteristikat dhe diagrama e çelikut të përdorur në strukturën tonë. Referuar eurokodeve shufrat e çelikut duhet të jenë patjetër të vjaskuara (çelik periodik)



Betoni

Bazuar te EC8, në strukturat me duktilitet mesatar DCM, nuk mund të përdoret, për elementet përsore sizmike beton me klase me të vogël se C16/20.

1. Materjalet:

α. Beton	C25/30
β. Çelik	S-500
γ. Stafa	S-500

2. Koeficientet e sigurisë së materialeve:

α. Betoni	$\gamma_c = 1,50$
β. Çeliku	$\gamma_s = 1,15$

3. Ngarkesat e perhershme:

Pesha vetjake e betonit C20/25:	24,00 kN/m ³
Pesha vetjake e ujit:	10,00 kN/m ³
Pesha vetjake e dheut:	20,00 kN/m ³

4. Ngarkesat e perkohshme:

Per hapsirat ujembajtëse:	5,80 kN/m ²
---------------------------	------------------------

ERALD-G shpk

Gezim Islami

Administrator