

BASHKIA DURRES



RELACION+SPECIFIKIME  
TEKNIKE

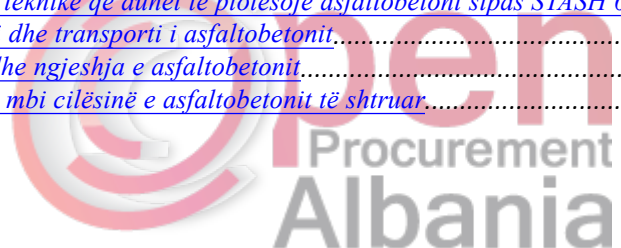
Objekti: RIKONSTRUKSION I RRUGEVE NJESIA  
ADMINISTRATIVE SUKTH, BASHKIA DURRES

Hartoi: NJESIA E PROJEKTIMIT DHE INFRASTRUKTURES  
DURRES 2018

## TABELA E PËRMBAJTJES

<u>1.1</u>	<u>Relacion mbi gjendjen ekzistuese te rrugeve.....</u>	<u>3</u>
<u>1.1.1</u>	<u>Rruga “Koder Lore” Fshati Kulle Katund i Ri,Njesia Administartive Sukth.....</u>	<u>3</u>
<u>1.1.2</u>	<u>Rruga “Vadardhe” Fshati Vadardhe Katund i Ri,Njesia Administartive Sukth.....</u>	<u>4</u>
<u>1.1.3</u>	<u>Rruga “Sejdar Alimadhi ” Fshati Vadardhe,Njesia Administartive Sukth.....</u>	<u>5</u>
<u>1.1.4</u>	<u>Rruga “Shen Prene” Fshati Vadardhe,Njesia Administartive Sukth.....</u>	<u>7</u>
<u>1.1.5</u>	<u>Rruga “Shefik Elezi” Fshati Kulle,Njesia Administartive Sukth.....</u>	<u>8</u>
<u>1.2</u>	<u>Zëvendësimet.....</u>	<u>10</u>
<u>1.3</u>	<u>Dokumentat dhe vizatimet.....</u>	<u>10</u>
<u>1.4</u>	<u>Kostot e Sipërmarrësit për mobilizim dhe punime të përkohëshme.....</u>	<u>10</u>
<u>1.5</u>	<u>Hyrja në sheshin e ndërtimit.....</u>	<u>10</u>
<u>1.6</u>	<u>Furnizimi me ujë.....</u>	<u>10</u>
<u>1.7</u>	<u>Furnizimi me energji elektrike.....</u>	<u>11</u>
<u>1.8</u>	<u>Piketimi i punimeve.....</u>	<u>11</u>
<u>1.9</u>	<u>Fotografitë e sheshit të ndërtimit.....</u>	<u>11</u>
<u>1.10</u>	<u>Bashkëpunimi në zonë.....</u>	<u>11</u>
<u>1.11</u>	<u>Mbrojtja e punës dhe e publikut.....</u>	<u>12</u>
<u>1.12</u>	<u>Mbrojtja e ambjentit.....</u>	<u>12</u>
<u>1.13</u>	<u>Transporti dhe magazinimi i materialeve.....</u>	<u>12</u>
<u>1.14</u>	<u>Sheshi për magazinim.....</u>	<u>12</u>
<u>1.15</u>	<u>Kopjimi i vizatimeve (Vizatimet siç është zbatuar).....</u>	<u>13</u>
<u>1.16</u>	<u>Pastrimi përfundimtar i zonës.....</u>	<u>13</u>
<u>1.17</u>	<u>Provat.....</u>	<u>13</u>
<u>1.17.1</u>	<u>Tipi dhe Zbatimi i Provave.....</u>	<u>13</u>
<u>1.17.2</u>	<u>Standartet per Kryerjen e Provave.....</u>	<u>14</u>
<u>1.17.3</u>	<u>Marrja e Kampioneve edhe Numri i Provave.....</u>	<u>14</u>
<u>1.17.4</u>	<u>Ndërprerja e Punimeve.....</u>	<u>14</u>
<u>1.17.5</u>	<u>Provat e Kryera nga Sipërmarrësi.....</u>	<u>14</u>
<b>KAPITULLI 2</b>	<b><u>GËRMIMET.....</u></b>	<b><u>15</u></b>
<u>2.1</u>	<u>Qëllimi.....</u>	<u>15</u>
<u>2.2</u>	<u>Përcaktimet.....</u>	<u>15</u>
<u>2.2.1</u>	<u>DHERAT.....</u>	<u>15</u>
<u>2.2.2</u>	<u>MATERIALE TË PËRSHTATSHME.....</u>	<u>15</u>
<u>2.3</u>	<u>Gërmimi.....</u>	<u>15</u>
<u>2.4</u>	<u>Trajtimi/Ngjeshja e Zonave të Gërmuara.....</u>	<u>15</u>
<u>2.5</u>	<u>Pastrimi i sheshit.....</u>	<u>15</u>
<u>2.6</u>	<u>Gërmimi për Strukturat.....</u>	<u>16</u>
<u>2.7</u>	<u>Gërmimi i kanaleve për tubacionet.....</u>	<u>16</u>
<u>2.8</u>	<u>Përdorimi i Materialeve të gërmimit.....</u>	<u>16</u>
<u>2.9</u>	<u>Ndërtimi i mbushjeve.....</u>	<u>16</u>
<u>2.10</u>	<u>Rimbushja e Themeleve.....</u>	<u>17</u>
<u>2.11</u>	<u>Përforcimi i ndërtesave.....</u>	<u>17</u>
<u>2.12</u>	<u>Përforcimi dhe veshja e gërmimeve.....</u>	<u>17</u>
<u>2.13</u>	<u>Mirëmbajtja e gërmimeve.....</u>	<u>18</u>
<u>2.14</u>	<u>Largimi i ujërave nga punimet e gërmimit.....</u>	<u>18</u>
<u>2.15</u>	<u>Përforcimi dhe mbulimi në vend.....</u>	<u>18</u>
<u>2.16</u>	<u>Mbrojtja e shërbimeve ekzistuese.....</u>	<u>18</u>
<u>2.17</u>	<u>Heqja e materialeve të tepërta nga gërmimi.....</u>	<u>18</u>
<u>2.18</u>	<u>Përshkrimi i çmimit njësi për gërmimet.....</u>	<u>19</u>

2.19	Matjet.....	19
<b>KAPITULLI 3 PUNIME MBUSHJE DHE MBULIMI.....</b>		<b>20</b>
3.1	Të përgjithshme.....	20
3.2	Mbushja dhe mbulimi.....	20
3.2.1	Përgatitja e shtratit.....	20
3.3	Mirëmbajtja e drenazheve.....	21
3.4	Ngjeshja.....	21
3.5	Çmimi njësi për mbushje, mbulim me zhavorr dhe ngjeshje.....	21
<b>KAPITULLI 4 PUNIMET E SHTRESAVE.....</b>		<b>22</b>
4.1	NËNSHTRESA ME MATERIALE GRANULARE.....	22
4.1.1	Qëllimi.....	22
4.1.2	Materialet.....	22
4.1.3	Ndërtimi.....	23
4.1.4	Tolerancat në Ndërtim.....	23
4.2	SHTRESAT BAZË ME GURË TË THYER (ÇAKËLL).....	24
4.2.1	Qëllimi dhe definicioni.....	25
4.2.2	Materialet.....	25
4.2.3	Ndërtimi.....	26
4.2.4	Tolerancat në Ndërtim.....	27
4.2.5	Kryerja e Provave Materiale.....	27
4.3	SHTRESA ASFALTOBETONI.....	27
4.3.1	Klasifikimi i asfaltobetonit.....	27
4.3.2	Përcaktimi i përbërjes të asfaltobetonit.....	28
4.3.3	Kërkesat teknike që duhet të plotësojë asfaltobetonit sipas STASH 660-87.....	30
4.3.4	Prodhimi dhe transporti i asfaltobetonit.....	31
4.3.5	Shtrimi dhe ngjeshja e asfaltobetonit.....	33
4.3.6	Kontrulli mbi cilësinë e asfaltobetonit të shtruar.....	35



## 1.1 Relacion mbi gjendjen ekzistuese te rrugeve

### 1.1.1 Rruga “Koder Lore” Fshati Kulle ,Njesia Administrative Sukth

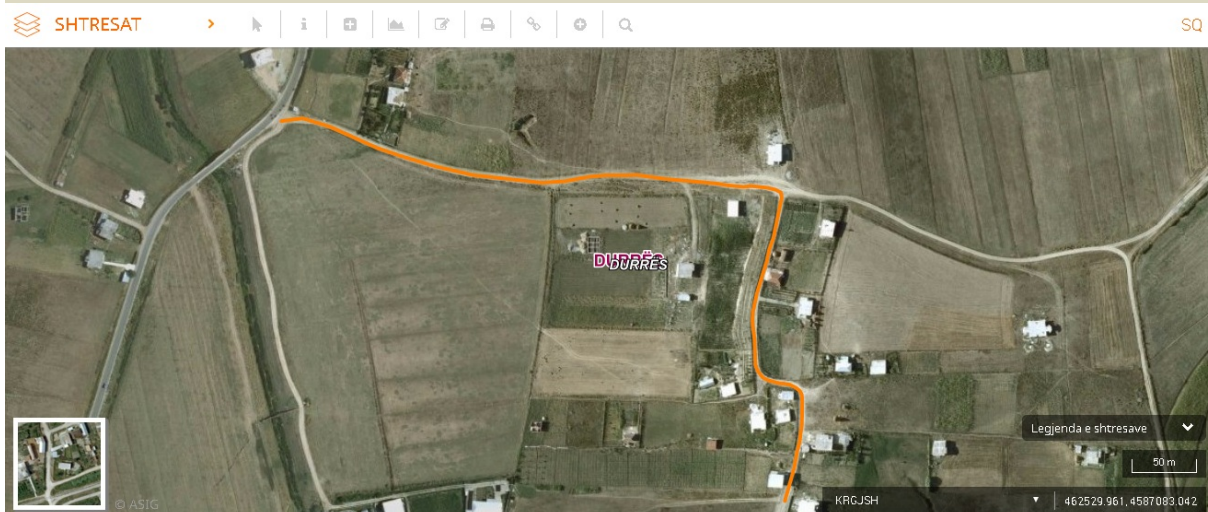
Rruget qe planifikohen te rikonstruktohen gjenden ne territorin e Njesise Administrative Sukth ,Bashkia Durres.Perkatesisht shtrihen ne fshatrat e Sukthit ,Vadardhe dhe Kulle.

Rruga “Koder Lore” Fshati Kulle ,Njesia Administrative Sukth .Eshte nje rruge e cila do te shtrohet me asfalt, paraqitet ne nje gjendje te degraduar.

Foto te gjendjes ekzistuese.



Pozicioni i rruges ne lidhje me harten.



*Kordinatat sipas Asig Geoportal (Albanian 1986/Gauss-Kruger Zona 4) janë:  
Fillimi: E 4378809.73– N 4588441.39      Mbarimi: E 4379138.95- N 4587963.03  
ZONA KADASTRALE 2321*

**PERSHKRIMI I PROJEKTIT**

Zona e cila do ti nenshtrohet rikonstruksionit eshte e amortizuar dhe e patrajtuar me pare . Rruget e brendshme jane te demtuara dhe te pa asfaltuara. Grupi i projektimit mbasi mori detyren per rehabilitim e rruges, oganizoi punen per realizimin e ketij projekti.

Nderhyrja ne kete rruge konsiston ne:

- Skarifikimin dhe nivelimin e nje pjese te trupit te rruges.
- Sitemimin e rruges ne te gjith gjatesine e saj me shtresa cakulli e stabilizant, te ngjeshura me rrul, te behet gati per shtresat e tapetit te binder e asfalt.
- Sistemimin e rruges : Gjeresia e rruges eshte parashikuar 3.5 m dhe 0.5 m bankine me cakull ne te dyja anet. Pjerresia e rruges tregohet ne projekt.

### 1.1.2 Rruga “Vadardhe” Fshati Vadardhe,Njesia Administartive Sukth

Rruga “Vadardhe” Fshati Vadardhe ,Njesia Administartive Sukth .Eshte nje rruge e cila do te shtrohet me asfalt, paraqitet ne nje gjendje jot e mire.



Pozicioni i rruges ne lidhje me harten.



*Kordinatat sipas Asig Geoportal (Albanian 1986/Gauss-Kruggjer Zona 4) janë:*

*Fillimi: E4378574.35 – N 4585863.55 Mbarimi: E 4378487.12 - N 4585890.26  
ZONA KADASTRALE 3690*

## **PERSHKRIMI I PROJEKTIT**

Zona e cila do të nënshtrohet rikonstruksionit është e amortizuar dhe e patrajtuar me pare . Rrugët e brendshme janë të demtuara dhe të pa asfaltuara .Grupi i projektimit mbasi mori detyrën për rehabilitim e rruges, organizoi punën për realizimin e këtij projekti.

Nderhyrja në këto rrugë konsiston në:

- Skarifikimin dhe nivelimin e një pjese të trupit të rruges.
- Sistemimin e rruges në të gjithë gjatësinë e saj me shtresa cakulli e stabilizant, të ngjeshura me rrul, të bëhet gati për shtresat e tapetit të binder e asfalt.
- Sistemimin e rruges : Gjeresia e rruges është parashikuar 4 m dhe 0.5 m bankine me cakull në të dyja anet. Pjerresia e rruges tregohet në projekt.

### **1.1.3 Rruga “Sejdar Alimadhi ” Fshati Vadardhe ,Njesia Administrative Sukth**

Rruga “Sejdar Alimadhi ” Fshati Vadardhe ,Njesia Administrative Sukth .Është një rrugë e cila do të shtrohet me asfalt, paraqitet në një gjendje të degraduar.



Pozicioni i rruges ne lidhje me harten.



*Kordinatat sipas Asig Geoportal (Albanian 1986/Gauss-Kruggen Zona 4) janë:*

*Fillimi: E4378532.19 – N 4584558.59  
ZONA KADASTRALE 3690*

*Mbarimi: E 4378925.82- N 4584555.26*

## **PERSHKRIMI I PROJEKTIT**

Zona e cila do të nënshtrohet rikonstruksionit është e amortizuar dhe e patrajtuar me parë . Rrugët e brendshme janë të demtuara dhe të pa asfaltuara. Grupi i projektimit mbasi mori detyrën për rehabilitim të rrugës, organizoi punën për realizimin e këtij projekti.

Ndërhyrja në këto rrugë konsiston në:

- Skarifikimin dhe nivelimin e një pjese të trupit të rrugës.
- Sitemimin e rrugës në të gjithë gjatësinë e saj me shtresa cakulli e stabilizant, të

- ngjeshura me rrul, te behet gati per shtresat e tapetit te binder e asfalt.
- Sistemimin e rruges : Gjeresia e rruges eshte parashikuar 4 m dhe 0.5 m bankine me cakull ne te dyja anet. Pjerresia e rruges tregohet ne projekt.

#### 1.1.4 Rruga “Shen Prene” Fshati Vadardhe ,Njesia Administartive Sukth

Eshte nje rruge e cila do te shtrohet me asfalt, paraqitet ne nje gjendje te degraduar.

Foto te gjendjes ekzistuese



Pozicioni i rruges ne lidhje me harten.





*Kordinatat sipas Asig Geoportal (Albanian 1986/Gauss-Kruger Zona 4) janë:  
 Fillimi: E 4378523.35– N 4586494.33      Mbarimi: E 4378256.19- N 4584596.32*

*ZONA KADASTRALE – E paazhornuar , midis zones 1595 dhe zones 3690*

## **PERSHKRIMI I PROJEKTIT**

Zona e cila do të nenshtrohet rikonstruksionit është e amortizuar dhe e patrajtuar me pare . Rrugët e brendshme janë të demtuara dhe të pa asfaltuara, foto të cilave po ju a japim më poshtë.

Grupi i projektimit mbasi mori detyrën për rehabilitim të rrugës, organizoi punën për realizimin e këtij projekti.

Nderhyrja në këto rrugë konsiston në:

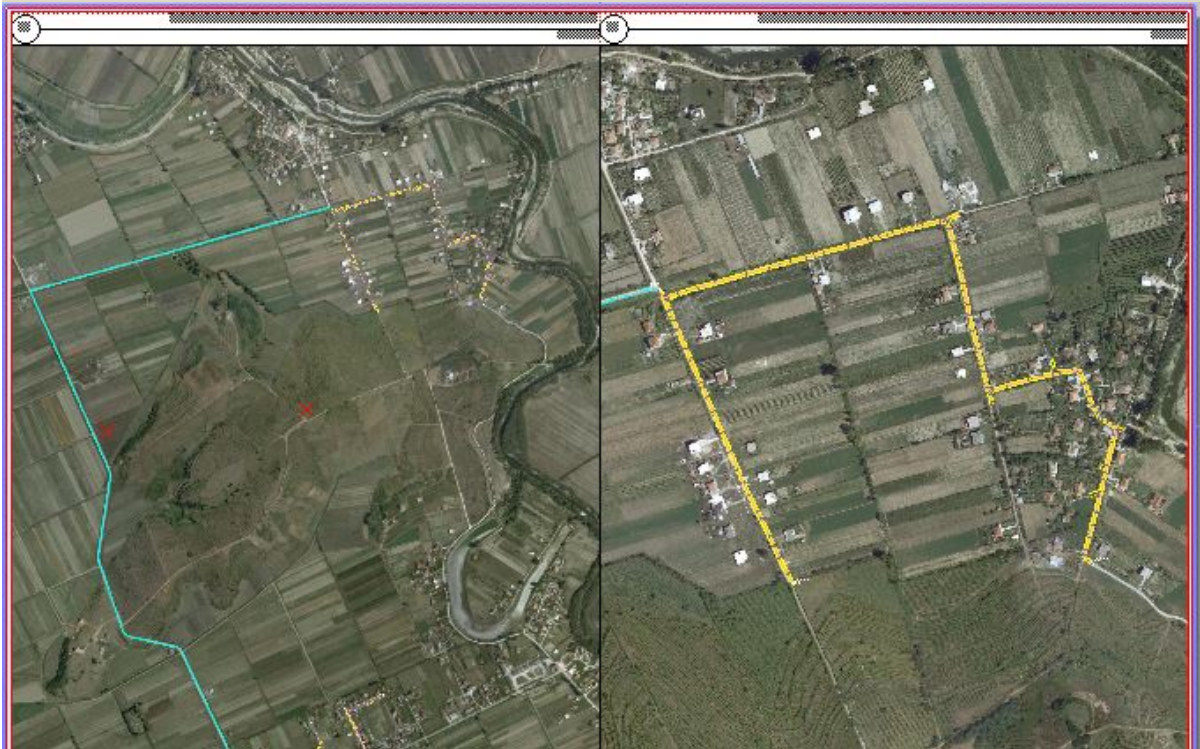
- Skarifikimin dhe nivelimin e një pjese të trupit të rrugës.
- Sistemimin e rrugës në të gjithë gjatësinë e saj me shtresa cakulli të stabilizant, të ngjeshura me rrul, të bëhet gati për shtresat e tapetit të binder e asfalt.
- Sistemimin e rrugës : Gjerësia e rrugës është parashikuar 4 m dhe 0.5 m bankine me cakull në të dyja anët. Pjerresia e rrugës tregohet në projekt.

### **1.1.5 Rruga “ Shefik Elezi ” Fshati Kulle ,Njesia Administrative Sukth**

Është një rrugë e cila do të shtrohet me asfalt, paraqitet në një gjendje të degraduar. Foto të gjendjes ekzistuese.



Pozicioni i rruges ne lidhje me harten.Si pike referimi godina e Njesise Administartive



*Kordinatat sipas Asig Geoportal (Albanian 1986/Gauss-Kruger Zona 4) janë:*

*Fillimi: E 4376097.92 – N 4588447.71*

*Mbarimi: E 4376261.06- N 4588088.62*

*Mbarimi: E 4376632.61- N 4588110.98*

**ZONA KADASTRALE 2117**

### **Të përgjithshme**

Paragrafët në këtë kapitull janë plotësuese të detajeve të dhëna në Kushtet e Kontratës.

## **1.2 Zëvendësimet**

Zëvendësimi i materialeve të specifikuara në Dokumentin e Kontratës do të bëhet vetëm me aprovimin e Mbikëqyrësit të Punimeve nëse materiali i propozuar për tu zëvendësuar është i njëjtë ose më i mirë se materialet e specifikuara; ose nëse materialet e specifikuara nuk mund të sillen në sheshin e ndërtimit në kohë për të përfunduar punimet e Kontratës për shkak të kushteve jashte kontrollit të Sipërmarrësit. Që kjo të merret në konsideratë, kërkesa për zëvendësim do të shoqërohet me një dokument dëshmi të cilësisë, në formën e kuotimit të çertifikuar dhe të datës së garancisë të dorëzimit nga furnizuesit e të dy materialeve, si të materialit të specifikuar ashtu edhe të atij që propozohet të ndryshohet.

## **1.3 Dokumentat dhe vizatimet**

Sipërmarrësi do të verifikojë të gjitha dimensionet, sasinë dhe detajet të treguara në Vizatimet, Grafikët, ose të dhëna të tjera dhe Punëdhënësi nuk do të mbajë përgjegjësi për ndonjë mangësi ose mospërputhje të gjetur në to. Mos zbulimi ose korigjimi i gabimeve ose mospërputhjeve nuk do ta lehtësojë Sipërmarrësin nga përgjegjësia për punë të pakënaqëshme. Sipërmarrësi do të marrë përsipër të gjithë përgjegjësinë në blerjen e llogaritjeve të madhësive, llojeve dhe sasive të materialeve dhe pajisjeve të përfshira në punën që duhet bërë sipas Kontratës. Ai nuk do të lejohet të ketë avantazhe nga ndonjë gabim ose mospërputhje, ndërsa një udhëzim i plotë do të jepet nga Punëdhënësi nëse gabime të tilla ose mospërputhje do të zbulohen.

## **1.4 Kostot e Sipërmarrësit për mobilizim dhe punime të përkohëshme**

Do të kihet parasysh që Sipërmarrësit nuk do t'i bëhet asnjë pagesë mbi çmimet njësi të kuotuar për kostot e mobilizimit, d.m.th. për sigurimin e transportit, dritën, energjinë, veglat dhe pajisjet, ose për furnizimin e godinës dhe mirëmbajtjen e impjanteve të ndërtimit, rrugëve të hyrjes, të komoditeteve sanitare, heqjen e mbeturinave, punën, furnizimin me ujë, mbrojtjen kundra zjarrit, bangot e punës, rojet, rrjetin telefonik si dhe struktura të tjera të përkohëshme, pajisje dhe materiale, ose për kujdesin mjekësor dhe mbrojtjen e shëndetit, ose për patrullat dhe rojet, ose për ndonjë shërbim tjetër, lehtësi, gjëra, ose materiale të nevojshme ose që kërkohen për zbatimin e punimeve në përputhje me atë që është parashikuar në Kontratë.

## **1.5 Hyrja në sheshin e ndërtimit**

Sipërmarrësi duhet të organizojë punën për ndërtimin, mirëmbajtjen dhe më pas të spostojë dhe ta rivendosë çdo rrugë hyrje që do të duhet në lidhje me zbatimin e punimeve. Çvendosja do të përfshijë përshtatjen e zonës me çdo rrugë hyrje dhe së paku me shkallë sigurie, qëndrueshmëri dhe të kullimit të ujrave sipërfaqësorë të njëjtë me atë që ekzistonte përpara se Sipërmarrësi të hynte në Shesh.

## **1.6 Furnizimi me ujë**

Uji, që nevojitet për zbatimin e punimeve, do të merret nga rrjeti kryesor nëpërmjet një matësi në pikën më të afërt të mundëshme. Sipërmarrësi do të shtrihe rrjetin e vet të përkohshëm të tubacioneve. Lidhjet me rrjetin kryesor dhe kostot për këtë do të paguhet nga Sipërmarrësi. Në rastet kur nuk ka mundësi lidhje me rrjetin kryesor, Sipërmarrësi duhet të

bëjë vetë përpjekjet për furnizimin me ujë higjienikisht të pastër dhe të pijshëm për punëtorët dhe punimet.

### **1.7 Furnizimi me energji elektrike**

Sipërmarrësi do të bëjë përpjekjet, dhe me shpenzimet e tij për furnizimin me energji elektrike në kantier, si me kontraktim me KESH – in, kur lidhjet me rrjetin kryesor lokal janë të mundura, ose duke parashikuar gjeneratorin e vet për të përmbushur kërkesat.

### **1.8 Piketimi i punimeve**

Sipërmarrësi, me shpenzimet e tij duhet të bëjë ndërtimin e modinave dhe të piketave siç kërkohet, në përputhje me informacionin bazë të Punëdhënësit, dhe do të jetë përgjegjës i vetëm për përpikmërinë.

Sipërmarrësi do të jetë përgjegjës për të kontrolluar dhe verifikuar informacionin bazë që i është dhënë, dhe në asnjë mënyrë nuk do të lehtësohet nga përgjegjësia e tij nëse një informacion i tillë është i mangët, jo autentik ose jo korrekt. Ai ndërkohë do të jetë subjekti që do të kontrollohet dhe rishikohet nga Punëdhënësi, dhe në asnjë rast nuk i jepet e drejta të bëjë ndryshime në vizatimet e kontratës, për asnjë lloj kompensimi për korrigjimet e gabimeve ose të mangësive. Sipërmarrësi do të furnizojë dhe mirëmbajë me shpenzimet e tij, rrethimin dhe materiale të tjera të tilla dhe të japë asistencë nëpërmjet një stafi të kualifikuar siç mund të kërkohet nga Punëdhënësi për kontrollin e modinave dhe piketave.

Sipërmarrësi do të ruajë të gjitha pikat e akseve, modinat, shenjat e kuotave, të bëra ose të vendosura gjatë punës, të mbulojë koston e rivendosjes së tyre nëse ato dëmtohen dhe të mbulojë të gjitha shpenzimet për ndreqjen e punës së bërë jo mirë për shkak të mosmirëmbajtjes ose mbrojtjes ose spostimit pa autorizim të këtyre pikave të vendosura, modinave dhe piketave.

Përpara çdo aktiviteti ndërtimor, Sipërmarrësi do të ketë linjat e furnizimit me ujë dhe energji elektrike të vendosura në terren, të drejtën e kalimit të qartë dhe të sheshuar, gati për fillimin e punimeve. Çdo punë e bërë jashtë akseve, kuotave dhe kufijve të treguara në vizatime ose të mosmiratuara nga Punëdhënësi nuk do të paguhet, dhe Sipërmarrësi do të mbulojë me shpenzimet e tij gërmimet shtesë gjithmonë nën drejtimin e Mbikqyrësit të Punimeve.

### **1.9 Fotografitë e sheshit të ndërtimit**

Sipërmarrësi duhet të bëjë fotografi me ngjyra sipas udhëzimeve të Mbikqyrësit të Punimeve në vendet e punës për të demonstruar kushtet e sheshit përpara fillimit, progresin gjatë punës së ndërtimit dhe mbas përfundimit të punimeve. Nuk do të bëhen pagesa për fotografimin e kantierit të punimeve pasi këto shpenzime janë parashikuar të mbulohen nën koston administrative të Sipërmarrësit.

### **1.10 Bashkëpunimi në zonë**

Ndërtimi do të bëhet në zona të kufizuara. Sipërmarrësi duhet të ketë veçanërisht kujdes në:

a) nevojën për të mirëmbajtur shërbimet ekzistuese dhe mundësitë e kalimit për banorët dhe tregëtarët që janë në zonë, gjatë periudhës së ndërtimit.

b) prezencën e mundëshme të kontraktorëve të tjerë në zonë me të cilët do të koordinohet puna

E gjithë puna, do të bëhet në një mënyre të tillë, që të lejojë hyrjen dhe përballimin e të gjithë pajisjeve të mundëshme për ndonjë Kontraktor tjetër dhe punëtorëve të tij, stafin e Punëdhënësit si edhe të çdo punonjësi që mund të punësohet në zbatim dhe, ose punimet në zonë ose pranë saj, për çdo objekt që ka lidhje me Kontratën ose çdo gjë tjetër.

Në përgatitjen e programit të tij të punës, Sipërmarrësi gjatë gjithë kohës do të bëjë llogari të plotë dhe do të koeporojë me programin e punës së Kontraktorëve të tjerë, në mënyrë që të shkaktojë një minimum interference me ta dhe me publikun.

### **1.11 Mbrojtja e punës dhe e publikut**

Sipërmarrësi do të marrë masa paraprake për mbrojtjen e punëtorëve të punësuar dhe të jetës publike, si edhe të pasurive në dhe rreth sheshit të ndërtimit. Masat e sigurimit paraprak të ligjeve të aplikushme, kodeve të ndërtesave dhe të ndërtimit do të respektohen. Makineritë, pajisjet dhe çdo rrezik do të kqyren ose eliminohen në përputhje me masat paraprake të sigurimit.

Gjatë zbatimit të punimeve Sipërmarrësi, me shpenzimet e veta, duhet të vendosi dhe të mirëmbajë gjatë nates pengesa të tilla dhe drita të cilat do të parandalojnë në mënyrë efektive aksidentet. Sipërmarrësi duhet të sigurojë pengesa të përshtatëshme, shenja me dritë të kuqe “rrezik” ose “kujdes” dhe vrojtues në të gjitha vendet ku punimet mund të shkaktojnë çrregullime të trafikut normal ose që përbëjnë në ndonjë mënyrë rrezik për publikun.

### **1.12 Mbrojtja e ambjentit**

Sipërmarrësi, me shpenzimet e veta, duhet të ndërmarrë të gjithë veprimet e mundëshme për të siguruar që ambjenti lokal i sheshit të ruhet dhe që vijat e ujit, toka dhe ajri (duke përfshirë edhe zhurmat) të jenë të pastra nga ndotja për shkak të punimeve të kryera. Mosplotësimi i kësaj klauzole, në bazë të evidentimit nga Mbikëqyrësi i Punimeve, mund të çojë në ndërprerjen e kontratës.

### **1.13 Transporti dhe magazinimi i materialeve**

Transporti i çdo materiali nga Sipërmarrësi, do të bëhet me makina të përshtatëshme, të cilat kur ngarkohen nuk shkaktojnë derdhje dhe e gjithë ngarkesa të jetë e siguruar. Ndonjë makinë që nuk plotëson këtë kërkesë ose ndonjë nga rregullat ose ligjet e qarkullimit do të hiqet nga kantjeri. Të gjitha materialet që sillen nga Sipërmarrësi, duhet të stivohen ose të magazinohen në mënyrë të përshtatëshme për t'i mbrojtur nga rrëshqitjet, dëmtimet, thyerjet, vjedhjet dhe në dispozicion, për tu kontrolluar nga Mbikëqyrësi i Punimeve në çdo kohë.

### **1.14 Sheshi për magazinim**

Sipërmarrësi duhet të bëjë me shpenzimet e tij, marrjen me qira ose blerjen e një terreni të mjaftueshëm për ngritjen e magazinave me shpenzimet e tij.

### **1.15 Kopjimi i vizatimeve (Vizatimet siç është zbatuar)**

Sipërmarrësi duhet të përgatisë vizatimet për të gjitha punimet “siç janë faktikisht zbatuar”

në terren. Vizatimet do të bëhen në një standart të ngjashëm me atë të vizatimeve të Kontratës.

**Gjatë zbatimit të punimeve në kantier, Sipërmarrësi do të ruajë të gjithë informacionin e nevojshëm për përgatitjen e “Vizatimeve siç është zbatuar”. Do të shënojë në mënyrë të qartë vizatimet dhe të gjitha dokumentat e tjera të cilat mbulojnë punën e vazhdueshme të përfunduar, material i cili do të jetë i disponueshëm në çdo kohë gjatë zbatimit për Menaxherin e Projektit. Këto vizatime do të azhurnohen në mënyrë të vazhdueshme dhe do t’i dorëzohen Mbikëqyrësit të Punimeve çdo muaj për aprovim, pasi Punimet të kenë përfunduar, sëbashku me kopjen përfundimtare. Materiali mujor do të dorëzohet në kopje letër.**

Vizatimet e riprodhuara do të përfshijnë pozicionin dhe shtrirjen e të gjithë konstruksioneve mbajtëse të lëna gjatë germimeve dhe vendosjen ekzakte të të gjitha shërbimeve që janë ndeshur gjatë ndërtimit. Sipërmarrësi gjithashtu duhet të përgatisë seksionet e profilit gjatësor të rishikuar, pajisur me shënimet që tregojnë shtresat e tokës që hasen gjatë të gjitha punimeve të gërmimit.

Si përfundim, kopjet e riprodhuara të Vizatimeve, “siç është zbatuar” do t’i dorëzohen Mbikëqyrësit të Punimeve për aprovim. Vizatimet, “siç është zbatuar”, të aprovuara, do të bëhen pronë e Punëdhënësit.

Nuk do të bëhen pagesa për bërjen e Vizatimeve “siç është zbatuar” dhe Manualeve, pasi kostoja e tyre është parashikuar të mbulohet nga shpenzimet administrative të Sipërmarrësit.

### **1.16 Pastrimi përfundimtar i zonës**

Në përfundim të punës, sa herë që është e aplikueshme Sipërmarrësi, me shpenzimet e tij, duhet të pastrojë dhe të heqë nga sheshi të gjitha impiantet ndërtimore, materialet që kanë tepruar, mbeturinat, skeleritë dhe ndërtimet e përkohëshme të çdo lloji dhe të lërë sheshin e lirë dhe veprat të pastra dhe në kondita të pranueshme. Pagesa përfundimtare e Kontratës do të mbahet deri sa kjo të realizohet dhe pasi të jepet miratimi nga Mbikëqyrësi i Punimeve.

### **1.17 Provat**

Ky seksion përfaqëson procedurat e kryerjes së provave për materialjet, me qëllim që të sigurojë cilësinë dhe qëndrueshmërinë në përputhje me kërkesat e Specifikimeve.

#### **1.17.1 Tipi dhe Zbatimi i Provave**

Do të kryhen provat e mëposhtme:

- Përmbajtja e Ujit
- Densiteti Specifik
- Indeksi i Plasticitetit

- Densiteti në gjendje të thatë (Metoda e Zëvendësimit me Rërë)
- Shpërndarja Sipas Madhësisë së Grimeve (Sitja)
- Proktori i Modifikuar dhe Normal
- CBR (California Bearing Ratio)
- Provat e Bitumit
- Provat e Betonit (Thërmimi i Kampioneve)

### **1.17.2 Standartet per Kryerjen e Provave**

Të gjitha provat do të bëhen në përputhje me metodat standarte shqiptare ose me të tjera ndërkombëtare të aprovuara.

### **1.17.3 Marrja e Kampioneve edhe Numri i Provave**

Metoda e marrjes së kampioneve do të jetë siç është specifikuar në metodat e aplikueshme të marrjes së kampioneve dhe të kryerjes së provave, ose siç udhëzohet nga Mbikëqyrësit e Punimeve.

Frekuenca e kryerjes së provave do të përputhet me treguesit në Specifikimet Teknike dhe nëse nuk gjendet atje, do të jepet nga Mbikëqyrësit e Punimeve. Marrja e ndonjë kampioni shtesë mund të udhëzohet nga Mbikëqyrësit e Punimeve.

Enë të tilla si çanta, kova e të tjera, do të jepen nga Sipërmarrësi. Marrja e kampioneve do të kryhet nga Sipërmarrësi në vendet dhe periudhat që udhëzon Mbikëqyrësit e Punimeve. Marrja, transportimi e sjellja e tyre në laborator do të bëhet nga Sipërmarrësi.

### **1.17.4 Ndërprerja e Punimeve**

Ndërprerja e punimeve për arsye të marrjes së kampioneve do të përfshihet në grafikun e punimeve të Sipërmarrësit. Nuk do të pranohet asnjë ankesë nga ndërprerja e punimeve, për shkak të marrjes së kampioneve.

Provat në laborator, do të bëhen në një kohë të përshtatshme me metodën e përkthuar.

### **1.17.5 Provat e Kryera nga Sipërmarrësi**

Për arsye krahasimi, Sipërmarrësi është i lirë të kryejë vetë ndonjë prej provave. Rezultatet e provave të tilla do të pranohen vetëm kur të kryhen në një laborator të aprovuar me shkrim nga Mbikëqyrësi i Punimeve. Të gjitha shpenzimet e provave të tilla pavarësisht se nga vijnë rezultatet do të mbulohen nga Sipërmarrësi.

## **Kapitulli 2 GËRMIMET**

### **2.1 Qëllimi**

Ky seksion përmban përcaktimet e përgjithshme dhe kërkesat për punimet e gërmimeve në tokë (në vëllim dhe/ose me shtresa) dhe gërmimet për struktura në kanale, përfshirë gërmim nën ujë. Më tej ajo mbulon të gjitha punimet që lidhen me konstruksionin e prerjeve, largimin e materialeve të papërshtatshme në hedhurina, dhe rifiniturat e shpatit të prerjes.

### **2.2 Përcaktimet**

Përcaktimet e mëposhtme duhet të aplikohen:

#### **2.2.1 DHERAT**

Gërmimi në dhera duhet të aplikohet në të gjitha materialet që mund të gërmohen si me krahë, (përfshi me kazma) ashtu dhe me makineri.

#### **2.2.2 MATERIALE TË PËRSHTATSHME**

Materialet e përshtatshme do të përfshijnë të gjitha materialet që janë të pranueshme në përputhje me kontratën e përdorimit në punimet dhe që janë në gjendje të ngjeshen në një mënyrë të specifikuar për të formuar mbushje ose trase.

### **2.3 Gërmimi**

- Gërmimi duhet të kryhet në përputhje me nivelet dhe vijën e prerjeve siç tregohet në Vizatime. Çdo thellësi më të madhe të gërmuar nën nivelin e formacionit, brenda tolerancës së lejuar, duhet të bëhet mirë me mbushje me materiale të pranueshme me karakteristika të ngjashme nga Sipërmarrësi me shpenzimet e tij.
- Kujdes i veçantë duhet të ushtrohet kur gërmohen prerje për të mos hequr material përtej vijës së specifikuar të prerjes dhe më pas duke shkaktuar rrezikshmëri për qëndrueshmëri strukturore të pjerrësisë ose duke shkaktuar erozion ose disintegrimin e pjesëve të ngjeshura.
- Përmasat e prerjeve duhet të jenë në përputhje me detajet e seksione tërthore tip siç tregohen në Vizatime.

### **2.4 Trajtimi/Ngjeshja e Zonave të Gërmuara**

- Zonat dhe pjerrësitë e prerjeve duhet të jenë konform me Vizatimet dhe duhet të rregullohen sipas një vije të pastër të standartit, për një tip të dhëne materiali.
- Të gjitha zonat horizontale të gërmuara, duhet të ngjeshen me një minimum dendësie të thatë prej 95% për dhera të shkrifët dhe 90% për dhera të lidhur.

### **2.5 Pastrimi i sheshit**

Të gjitha sheshet ku do të gërmohet, do të pastrohen nga të gjitha shkurret, bimët, ferrat, rrënjët e mëdha, plehrat dhe materiale të tjera sipërfaqësore. Të gjithë këto materiale do të spostohen dhe largohen në mënyrë që të jetë e pëlqyeshme për Punëdhënësin. Të gjitha pemët dhe shkurret që janë pëcaktuar nga Punëdhënësi që do të ngelen do të mbrohen dhe ruhen në mënyrë të aprovuar.



Të gjitha strukturat ekzistuese të identifikuara për tu prishur do të largohen sipas udhëzimeve të Mbikëqyrësit të Punimeve. Kjo do të përfshijë dhe spostimin e themeleve të ndërtimeve që mund të ndeshen.

Sipërmarrësi do të marrë të gjitha masat e nevojshme për mbrojtjen e vijave ekzistuese të ujit, rrethimeve dhe shërbimeve që do të mbeten në sheshin e ndërtimit. Kosto e pastrimit të kantierit është e detyrueshme të paguhet brenda çmimit njësi për punimet e gërmimit .

## **2.6 Gërmimi për Strukturat**

Gërmimi për strukturat duhet të jetë në përputhje me Vizatimet. Anët duhen mbështetur në mënyrë të përshtatshme gjatë gjithë kohës. Një alternativë është që ato mund të ngjeshen në mënyrë të përshtatshme.

Gërmimet duhet të mbahen të pastra nga uji. Tabani i të gjithë gërmimeve duhet të nivelohet me kujdes. Çdo pjesë me material të butë ose mbeturina shkëmbi në taban duhet të hiqet dhe kaviteti që rezulton të mbushet me beton.

## **2.7 Gërmimi i kanaleve për tubacionet**

Kanalet do të gërmohen në dimensionet dhe nivelin e treguar në vizatime dhe /ose në përputhje me instruksionet me shkrim të Mbikëqyrësit të Punimeve. Zëri i treguar në tabelën e Volumeve (Preventiv) lidhur me gërmimet ,siç është largimi i materialit të gërmuar, etj. do të përfshijë çdo lloj kategorie dheu, nëse nuk do të jetë specifikuar ndryshe. Gërmimi me krahë është gjithashtu i nevojshëm në afërsi të intersektimeve të infrastrukturave të tjera për të parandaluar dëmtimin e tyre. Me përjashtim të vendeve të përmendura më sipër , mund të përdoren makineritë.

Nëse nuk urdhërohet apo lejohet ndryshe nga Mbikëqyrësi i Punimeve nuk duhet të hapen më shumë se 30 metra kanal përpara përfundimit të shtrirjes së tubacionit në këtë pjesë kanali. Gjerësia dhe thellësia e kanaleve të tubacioneve do të jetë siç është përcaktuar në vizatimet e kontratës, ose siç do të udhëzohet nga Mbikëqyrësi i Punimeve.

Thellimet për pjesët lidhëse do të gërmohen me dorë mbasi fundi i kanalit të jetë niveluar. Përveçse kur kërkohet ndryshe, kanalet për tubacionet do të gërmohen në nivelin e pjesës së poshtme të tubacionit si tregohet në vizatime, për të bërë të mundur realizimin e shtratit të tubacioneve me material të granular.

## **2.8 Përdorimi i Materialeve të gërmimit**

Të gjitha materialet e përshtatshme dhe të aprovuara të gërmimit duhet, përsa kohë që ato janë praktike, të përdoren në ndërtim për mbushje dhe punime rrugë.

## **2.9 Ndërtimi i mbushjeve**

Tabani i dheut i shtresave rrugore është pjesë e trupit të dheut ku shpërndahen ndërjet e shkaktuara nga ngarkesat e lëvizshme të automjeteve dhe e vetë konstruksionit. Ky taban mund të jetë në mbushje ose në gërmim. Si në njërin rast edhe në tjetrin është e nevojshme që të sigurohet një taban, që të jetë në gjendje të transmetojë më poshtë, në trupin e dheut ngarkesat që vijnë nga shtresat rrugore, pa pësuar deformime mbetëse.

Mbushja gjithandej duhet të ketë një densitet që i referuar standartit AASHTO të modifikuar, të jetë max. në të thatë jo me pak se 90%, për shtresat e poshtme të ngjeshura dhe 95%, për shtresën e sipërme 30cm (subgrade).

Çdo shtresë duhet të ngjishet me lagështinë optimale duke shtuar ose tharë shtresën sipas rastit dhe kerkesës së llojit të materialit që do të përdoret në mbushje të rrugës.

Çdo shtresë e re në mbushje duhet të miratohet nga Mbikëqyrësit e Punimeve, pasi të jetë siguruar se shtresa paraardhëse nuk ka deformacione ose probleme me burime uji apo lagështire të tepërt.

Zgjedhja e pajisjeve të ngjeshjes është e lirë të bëhet nga Sipërmarrësi, mjafton që pajisjet ngjeshëse të sigurojnë energjinë e nevojshme dhe të arrijnë densitetet e kërkuara në ngjeshje për shtresën në ndërtim.

## **2.10 Rimbushja e Themeleve**

Të gjitha mbushjet për këtë qëllim duhet të bëhen me materiale të përshtatshme dhe të ngjeshen, vetëm nëse tregohet ndryshe në Vizatime ose urdhërohet nga Mbikëqyrësit të Punimeve.

## **2.11 Përforcimi i ndërtesave**

Si pjesë e punës në zërat e gërmimit Sipërmarrësi, me shpenzimet e veta, do të përforcojë të gjithë ndërtimet, muret si edhe strukturat e tjera qëndrueshmëria e të cilave duhet të garantojë mosrrezikimin gjatë zbatimit të punimeve dhe do të jetë tërësisht përgjegjës për të gjithë dëmtimet e personave ose të pasurive që do të rezultojnë nga aksidentet e ndonjë prej këtyre ndërtimeve, mureve ose strukturave të tjera.

Në qoftë ndonjë nga këto pasuri, struktura, instalime ose shërbime do të rrezikohen ose dëmtohen si rezultat i veprimeve të Sipërmarrësit, ai menjëherë duhet të raportojë për këto rreziqe ose dëmtime Menaxherin e Projektit si dhe autoritetet që kanë lidhje me të dhe menjëherë të marrë masa për ndreqjen, gjithmonë sipas pëlqimit të Mbikëqyrësit të Punimeve ose të autoriteteve përkatëse.

## **2.12 Përforcimi dhe veshja e gërmimeve**

Nëse gërmimi i zakonshëm nuk është i mundur apo i këshillueshëm, gjatë gërmimeve duhet të vendosen struktura mbajtëse për të parandaluar dëmtimet dhe vonesat në punë si edhe për të krijuar kushte të sigurta pune. Sipërmarrësi do të furnizojë dhe vendosë të gjitha strukturat mbajtëse, mbulesë, trarë dhe mjete të ngjashme të nevojshme për sigurimin e punës, të publikut në përgjithësi dhe të pasurive që janë pranë. Strukturat mbrojtëse do të hiqen sipas avancimit të punës dhe në mënyrë të tillë që të parandalojnë dëmtimin e punës së përfunduar si edhe të strukturave e pasurive që janë pranë. Sapo këto të hiqen të gjitha boshllëqet që mbeten nga heqja e këtyre strukturave duhet të mbushen me kujdes dhe me material të zgjedhur dhe të ngjeshur. Sipërmarrësi do të jetë krejtësisht përgjegjës për sigurimin e punës në vazhdim, të punës së përfunduar, të punëtorëve, të publikut dhe të pasurive që janë pranë. Kostoja e përforcimit dhe veshjes së gërmimeve është përfshirë në çmimin njësi për gërmimet.

## **2.13 Mirëmbajtja e gërmimeve**

Të gjitha gërmimet do të mirëmbahen siç duhet, ndërkohë që ato janë të hapura dhe të ekspozuara, si gjatë ditës ashtu edhe gjatë natës. Pengesa të mjaftueshme, drita paralajmëruese, shenja, si edhe mjete të ngjashme do të sigurohen nga Sipërmarrësi. Sipërmarrësi do të jetë përgjegjës për ndonjë dëmtim personi ose pronësie për shkak të neglizhencës së tij.

#### **2.14 Largimi i ujërave nga punimet e gërmimit**

Si pjesë e punës në zërat e gërmimit dhe jo me kosto plus për Punëdhënësin, Sipërmarrësi do të ndërtojë të gjitha drenazhimet dhe do të realizojë kullimin me kanale kulluese, me pompim ose me kova si edhe të gjithë punët e tjera të nevojshme për të mbajtur pjesën e gërmuar të pastër nga ujërat e zeza dhe nga ujëra të jashme gjatë avancimit të punës dhe deri sa puna e përfunduar të jetë e siguar nga dëmtimet. Sipërmarrësi duhet të sigurojë të gjitha pajisjet e pompimit për punimet e tharjes së ujit si edhe personelin operativ, energjinë e të tjera, dhe të gjitha këto pa kosto shtesë për Punëdhënësin. I gjithë uji i pompuar ose i drenazhuar nga vepra duhet të hiqet në një mënyrë të aprovueshme prej Mbikqyrësit të Punimeve. Duhet të merren masa paraprake të nevojshme kundër përmytjeve.

#### **2.15 Përforcimi dhe mbulimi në vend**

Punëdhënësi mund të urdhërojë me shkrim që ndonjë ose të gjitha përforcimet dhe strukturat mbajtëse të lihen në vend me qëllim të masave paraprake për mbrojtjen nga dëmtimet të strukturave, të pronësive të tjera ose personave, nëse këto struktura mbajtëse janë shënuar në vizatime ose të vendosura sipas udhëzimeve, ose nga ndonjë arsye tjetër. Nëse lihen në vend këto struktura mbrojtëse do të priten në lartësinë sipas udhëzimeve të Mbikqyrësit të Punimeve. Strukturat mbajtëse që mbeten në vend do të shtrëngohen mirë dhe do të paguhën sipas vlerave që do të bihet dakort reciprokisht ndërmjet Sipërmarrësit dhe Punëdhënësit ose sipas çmimit në Ofertë n.q.s është dhënë, ose nga një urdhër ndryshimi me shkrim.

#### **2.16 Mbrojtja e shërbimeve ekzistuese**

Sipërmarrësi do të ketë kujdes të veçantë për shërbimet ekzistuese që janë nën sipërfaqe të cilat mund të ndeshen gjatë zbatimit të punimeve dhe që kërkojnë kujdes të veçantë për mbrojtjen e tyre, si tubat e kanalizimeve, tubat kryesore të ujësjellësit, kabllot elektrike kabllot e telefonit si dhe bazamentet e strukturave që janë pranë. Sipërmarrësi do të jetë përgjegjës për dëmtimin e ndonjë prej shërbimeve si dhe duhet t' i riparojë me shpenzimet e tij, nëse këto shërbime janë ose jo të paraqitura në projekt. Nëse autoritetet përkatëse pranojnë të rregullojnë vetë ose nëpërmjet një Nën-sipërmarrësi të emëruar nga ai vetë, dëmet e shkaktuara në këto shërbime, Sipërmarrësi do të rimbursojë të gjithë koston e nevojshme për këtë riparim, dhe nëse ai nuk bën një gjë të tillë, këto kosto mund t' i zbriten nga çdo pagesë që Punëdhënësi ka për ti bërë ose do ti bëjë Sipërmarrësit në vazhdim të punimeve.

#### **2.17 Heqja e materialeve të tepërta nga gërmimi**

I gjithë materiali i tepërt i gërmuar nga Sipërmarrësi do të largohet në vendet e aprovuara. Kur është e nevojshme të transportohet material mbi rrugët ose vende të shtruara Sipërmarrësi duhet ta sigurojë këtë material nga derdhja në rrugë ose ato vende të shtruara.

#### **2.18 Përshkrimi i çmimit njësi për gërmimet**

Çmimi njësi i zërave të punës për gërmimet do të përfshijnë, por nuk do të kufizohen për

gërmime në të gjithë gjerësinë dhe thellësinë, me çdo mjet që të jetë i nevojshëm, duke përfshirë gërmime me dorë, nën apo mbi nivelin e ujrave nëntoksore, ose nivelin e ujrave sipërfaqësore, përfshirë përzierje dheu të çdo lloji, mbështetëset, përforsimin në të gjitha thellësitë dhe gjerësitë, me çdo lloj mjeti që të jetë nevojë, përfshirë edhe gërmimet me dorë, dhe do të përfshijë largimin e ujrave nëntokësor dhe sipërfaqësor në çdo sasi dhe nga çdo thellësi, me çdo mjet të nevojshëm, do të përfshijë nivelimin,

sheshimin, ngjeshjen e formacioneve, provën dhe për çdo punë shtesë për mbrojtjen e formacioneve përpara çdo inspektimi, siç specifikohet, largimin dhe grumbullimin e pemëve të larguara, rievimi topografik i kërkuar, vendosja e piketave të përhershme, dhe të atyre të përkohëshme, realizimi i matjeve, sigurimi i instrumentave për tu përdorur nga Mbikëqyrësi i Punimeve, furnizimi dhe transporti i fuqisë punëtore, mbajtja e vendit të punës pastër dhe në kushte higjieno-sanitare, dhe çdo nevojë aksidentale e nevojshme për realizimin e Punimeve brenda periudhës së Kontratës dhe pëlqimit të Mbikëqyrësit të Punimeve.

Aty ku materiali i gërmuar është përdorur për mbushje; depozitimi duke përfshirë dhe transportin në dhe nga depozitimi, ngarkimin, shkarkimin, transportin me dorë, janë përfshirë në çmimin njësi për gërmimet.

Kostoja e transportimit të materialit të tepërt të gërmuar deri në vendin e hedhjes, të aprovuar nga Mbikëqyrësi i Punimeve, nuk përfshihet në çmimin njësi të gërmimit. Kosto e transportimit të materialit të tepërt në vendin e hedhjes mbulohet nën çmimin njësi të transportit të materialeve.

Përveç transportimit të materialit të tepërt të gjitha llojet e transportit përfshirë edhe transportin e materialeve për përforsim, mbulim, përgatitjen e shtratit, etj përfshihen në çmimin njësi të gërmimit.

Nëse nuk është pohuar ndryshe, të gjitha aktivitetet e tjera të përshtatura me sipër do të konsiderohen të përfshira në çmimin njësi të gërmimit.

## **2.19 Matjet**

Të gjitha zërat e gërmimeve do të maten në volum. Matja e volumit të gërmimeve do të bazohet në dimensionet e marra nga vizatimet, në të cilat përcaktohen përmasat e gërmimeve.

Çdo gërmim përtej limiteve të përcaktuara në këto vizatime, nuk do të paguhet, nëse nuk përcaktohet me parë me shkrim nga Mbikëqyrësi i Punimeve. Megjithatë, nëse gërmimi është më pak se volumi i llogaritur nga vizatimet, do të paguhet volumi faktik i gërmimeve sipas matjeve faktike.

## **Kapitulli 3 PUNIME MBUSHJE DHE MBULIMI**

### **3.1 Të përgjithshme**

Punimet mbushëse do të realizohen në përputhje me përmasat dhe nivelet që tregohen në vizatime dhe/ose siç përcaktohen ndryshe me shkrim nga Mbikëqyrësi i Punimeve. Punimet do të realizohen në nivelin që të kënaqin kërkesat e Mbikëqyrësit të Punimeve.

Materialet që do të përdoren për punimet mbushëse do të jenë të lira nga gurë dhe pjesë të forta më të mëdha se 75 mm në çdo përmasë, dhe gjithashtu të pastër nga përbërësa druri apo mbeturina të çdo lloji. Materiali mbushës do të ngjeshet sipas mënyrës së aprovuar.

Kanalet dhe shpatet, transetë dhe mbushjet e rrugëve do të gjeshen gjithashtu. Nëse nuk specifikohet ndryshe apo kërkohet ndryshe nga Mbikëqyrësi i Punimeve, materiali mbushës dhe mbulues do të merret nga punimet e gërmimeve. Nëse Mbikëqyrësi i Punimeve përcakton se materiali nuk është i cilësisë së duhur atëherë, do të përdoret material i zgjedhur i sjellë nga një zonë tjetër. Materiali i zgjedhur do të jetë homogjen dhe do të kushtohet rëndësi pastrimit nga llumrat, boshllëqet dhe çdo parregullsi tjetër.

Mbushjet dhe mbulimet do të jenë në shtresëzime të vashdueshme dhe gati horizontale për të arritur trashësinë e treguar në vizatime ose siç mund të kushtëzohet nga Mbikëqyrësi i Punimeve. Mbulimi, në punimet e mbushjes dhe mbulimit, me material sipërfaqësor, nuk është i lejueshëm. Shtresa e sipërme e fundit, e mbushjes dhe e mbulimit duhet të mbahet në gjendje sa më të sheshtë të jetë e mundur. Në vendet ku kërkohet mbushje ose mbulim shtesë, lartësia e treguar në vizatime për mbushje dhe mbulim do të rritet në përputhje me udhëzimet e dhëna.

### **3.2 Mbushja dhe mbulimi**

#### **3.2.1 Përgatitja e shtratit**

Materiali dhe ngjeshmëria e duhur e shtratit mënjanon difektet që mund të shkaktohen nga deformimet e padëshiruara dhe mbingarkimet vendore.

A ka nevojë për shtrat të veçantë gjykohet sipas llojit të tokës. Shtrati nuk është i nevojshëm, kur toka është e fortë, me strukturë kokrrizore, dhe  $D_{max} < 20$  mm. Por edhe në këto raste fundi (tabani) duhet ngjeshur. Në të gjitha rastet e tjera dhe shtrat, me trashësi minimale 10 cm, në shkëmb dhe në tokë me gurë 15 cm.

Në tokë të disfavorshme, si tokë me shumë përmbajtje organike, dhe që shembet lehtë, shtresa nën nivelin e ujit freatik, nën shtrat duhet projektuar edhe si shtresë mbështetëse. Materiali dhe ndërtimi i saj përcaktohen veçmas për çdo rast nga projektuesi.

Për shtratit mund të përdoret dhe i shkriçet dhe i ngjeshur ose dhe pak i lidhur, pa shuka. Diametrat maksimale të grimcave:

- në rastin e tubave PVC dhe Polietilenit normal, me faqe të rrafshët:  $D_{max} < 20$  mm
- në rastin e tubave të lëmuar :  $D_{max} < 5$  mm

Ky material shtrati duhet vendosur në tërë zonën e tubit, deri 30 cm mbi buzën e sipërme të këtij (shih projektin). Në tërë zonën e tubit hedhja dhe ngjeshja duhet të bëhen në shtresa jo më të trasha se 15 cm.

Për tubat me diametër të vogël trashësia e shtresës së poshtme nuk mund të jetë më shumë se D/2.

Mbushja me hedhje të dheut me makineri është rreptësisht e ndaluar. Hedhja e dheut, lëvizja dhe ngjeshja e tij do të bëhen vetëm me dorë. Për ngjeshje rekomandohen tokmake me buzë të rrumbullakuara.

Në terren të pjerrët duhen ndërtuar dhëmbë betoni kundër shkarjes. Madhësinë dhe dendësinë e dhëmbëve e gjykon projektuesi.

Për orientim: Kur pjerrësia është mbi 10% dhe kur zona mbi tub mban ujë, kur pusetat janë më larg se 80m nga njëra-tjetra, propozohen dhëmbë çdo rreth 50m.

### **3.3 Mirëmbajtja e drenazheve**

Mbulimi do të bëhet në mënyrë të tillë që të mos mbetet apo të akumulohet ujë në pjesët e pambushura ose kanalet pjesërisht të mbushura. Materialet e depozituara në kanalet e rrugëve ose në rrugë të tjera ujore që ndërpriten nga linja e kanaleve do të largohen menjëherë pas përfundimit të procesit të mbulimit duke kthyer formën dhe përmasat e kanaleve në gjëndjen e mëparshme. Drenazhimet sipërfaqësore nuk do të ndërpriten për kohë të gjatë nëse nuk do të jetë e nevojshme.

### **3.4 Ngjeshja**

Sipërmarrësi do të jetë përgjegjës për qëndrueshmërinë e mbushjeve, mbulimeve dhe shtratit të tubave brenda periudhës së korigjimit të difekteve, që është përcaktuar në Kushtet e Kontratës.

### **3.5 Çmimi njësi për mbushje, mbulim me zhavorr dhe ngjeshje**

Çmimi njësi për mbushjen, mbulimin me zhavorr mbulon: materialin mbushës, ngarkimin, shkarkimin, transportin, ngritjen, transportin me dorë, ngjeshjen në shtresa, lagjen kur është e nevojshme, provat, të gjitha llojet e materialeve, makinerive, fuqisë punëtore dhe çdo aktivitet tjetër përshkruar këtu më sipër të cilat janë të domosdoshme për ekzekutimin e punimeve.

Matjet: Matjet e volumit të mbushjeve dhe mbulimeve do të bazohen në përmasat e nxjerra nga vizatimet që lidhen me këtë proces.

Çdo ndryshim i volumit të mbushjeve dhe mbulimeve, përtej limiteve të treguara në këto vizatime nuk do të paguhet, përveçse kur përcaktohet ndryshe paraprakisht me shkrim nga Mbikëqyrësi i Punimeve.

## Kapitulli 4 PUNIMET E SHITESAVE

### 4.1 NËNSHTRESA ME MATERIALE GRANULARE

#### 4.1.1 Qëllimi

Ky seksion mbulon ndërtimin e shtresave me zhavorr ose çakëll mbeturina gurore. Shtresat me zhavorr (çakëll mbeturina) 0-31.50mm (d=100 mm) ose zhavorr (çakëll mbeturina) 0 – 50 mm (d=150mm), do të quhen me tutje “nënshtresë”.

#### 4.1.2 Materialet

Materiali i kësaj shtrese merret nga lumenjtë ose guoret ose nga burime të tjera.

Kjo shtresë nuk do të përmbajë material që dimensionet maksimale të të cilit i kalojnë 50 mm (trashësia e shtresës përfundimtare 100 mm) ose 100 mm (trashësia e shtresës përfundimtare 150 mm).

Materiali i shtresës duhet të përputhet me kërkesat e mëposhtme kur të vendoset përfundimisht në vepër:

Tabela 1

Përmasa shkallëzimit (në mm)	KLASIFIKIMI A Përzierje Rërë – Zhavorr Përqindja sipas Masës	KLASIFIKIMI B Përzierje Rërë – Zhavorr Përqindja sipas Masës
75	100	
28	80 – 100	100
20	45 – 100	100
5	30 – 85	60 – 100
2	15 – 65	40 – 90
0.4	5 – 35	15 – 50
0.075	0 - 15	2 - 15

Çakëlli mbeturina (ose zhavorri) duhet të plotësojë këto kushte:

- Indeksi i plasticitetit nuk duhet të kalojë 10
- Nuk duhet të përmbajë grimca me përmasa mbi 2/3 e trashësisë së shtresës, në sasi mbi 5%.
- Nuk duhet të përmbajë mbi 10% grimca të dobëta dhe argjilore

#### INDEKSI I PLASTICITETIT

Indeksi maksimal i Plasticitetit (PI) i materialit duhet të jetë jo më shumë se 10.

(b) CBR (California Bearing Ratio) minimale duhet të jetë 30%.

## KËRKESAT PËR NGJESHJEN

Në vendet me densitet të matur në gjendje të thatë te shtresës së ngjeshur, vlera minimale duhet të jetë 95% e vlerës së Proktorit të Modifikuar.

### 4.1.3 Ndërtimi

#### (a) Gjendja

Kjo shtresë duhet të ndërtohet vetëm me kusht që shtresa që shtrihet poshtë saj (subgradë ose tabani) të aprovohet nga Mbikëqyrësit të Punimeve. Menjëherë para vendosjes së materialit, shtresa subgradë (tabani) duhet të kontrollohet për dëmtime ose mangësi që duhen riparuar mirë.

#### (b) Shpërndarja

Materiali do të grumbullohet në sasi të mjaftueshme për të siguruar që mbas ngjeshjes, shtresa e ngjeshur do të plotësojë të gjitha kërkesat për trashësinë e shtresës, nivelet, seksionin tërthor dhe densitetin. Asnjë kurriz nuk duhet të formohet kur shtresa të jetë mbaruar përfundimisht.

Shpërndarja do të bëhet me dorë.

Trashësia maksimale e nënshtresës (subbase) e ngjeshur me një kalim (proçes) do të jetë 150 mm.

#### (c) Ngjeshja

Materiali i nënshtresës (subbase) do të hidhet me dorë deri në trashësinë dhe nivelet e duhura dhe plotësisht i ngjeshur me pajisje të përshtatshme, për të fituar densitetin specifik në tërë shtresën me përmbajtje optimale lagështie të përcaktuar (+ / - 2%).

Shtresa e ngjeshur përfundimisht nuk duhet të ketë sipërfaqe jo të njëtrajtshme, ndarje midis agregatëve fine dhe të ashpër, rrudha ose defekte të tjera.

### 4.1.4 Tolerancat në Ndërtim

Shtresa nënbazë e përfunduar do të përputhet me toleancat e dimensioneve të dhëna më poshtë:

#### (a) Nivelet

Sipërfaqja e përfunduar do të jetë brenda kufijve +15mm dhe +25mm nga niveli i caktuar.

#### (b) Gjerësia

Gjerësia e nënbazës nuk duhet të jetë me e vogël se gjerësia e specifikuar.

#### (c) Trashësia



Trashësia mesatare e materialit për çdo gjatësi të rrugës matur para dhe pas niveleve, ose nga çpimet e testimeve, nuk duhet të jetë më e vogël se trashësia e specifikuar.

#### (d) Seksioni Tërthor

Në çdo seksion tërthor ndryshimi i nivelit midis çdo dy pikave nuk duhet të ndryshojë më shumë se 20 mm nga ai i dhënë në vizatimet.

### 4.1.1 KRYERJA E PROVAVE

#### (a) Prova Fushore

Me qëllim që të përcaktojmë kerkesat për ngjeshjen, (numrin e kalimeve të pajisjes ngjeshëse) provat fushore në gjithë gjerësinë e rrugës së specifikuar dhe me gjatësi prej 50m do të bëhen nga Sipërmarrësi para fillimit të punimeve.

#### (b) Kontrolli i Proçesit

Frekuenca minimale e kryerjes së provës që do të duhet për kontrollin e proçesit do të jetë siç është paraqitur në tabelën 2.

**TABELA 2**

PROVA	Shpeshtësia e Provave Një provë çdo:
<u>Materiale</u>	
Dendësia e fushës dhe Përbërja e ujit	1500 m <sup>2</sup>
<u>Toleranca e Ndërtimeve</u>	
Niveli I sipërfaqes	25 m (3 pikë për prerje tërthore)
Trashësia	25 m
Gjerësia	200 m
Prerje tërthore	25 m

#### (c) Inspektimi Rutinë dhe Kryerja e Provave të Materialeve

Kjo do të bëhet për të bërë provën e cilësisë së materialeve për tu përputhur me kërkesat e këtij seksioni, ose te riparohet në mënyrë që pas riparimit të jetë në përputhje me kërkesat e specifikuar.

### 4.2 SHTRESAT BAZË ME GURË TË THYER (ÇAKËLL)

(Çakëll mina- çakëll i thyer- çakëll makadam)

#### 4.2.1 Qëllimi dhe definicioni

Ky seksion përmban përgatitjen e vendosjen e çakëllit të minave, çakëllit të thyer dhe atij

makadam në pjesen e themelit. Shtresa “**çakëll mina, i thyer dhe makadam**”, me fraksione deri 65mm dhe shtresa deri 150 mm quhen “themel me gurë të thyer”

Ndryshimet ndërmjet tyre janë:

Çakëll mina, janë materiale të prodhuara me mina në guroret e aprovuara me fraksione nga 0 deri 65mm.

Çakëll i thyer, janë materiale të prodhuara me makineri me fraksione të kufizuara 0 deri në 65mm.

Makadam është një shtresë e ndërtuar nga çakëll i thyer dhe ku boshllëqet mbushen me fraksione më të imta duke krijuar një shtresë kompakte.

#### 4.2.2 Materialet

Agregatet (inertet) e përdorura për shtresën bazë të përbërë prej gurëve të thyer do të merren nga burimet e caktuara në lumenj ose gurore. Kjo shtresë nuk do të përmbajë material copëzues (prishës) si psh. pjesë shkëmbinjsh të dekompozuar ose material argjilor.

Agregati i thyer duhet te plotesoje kerkesat e meposhtme:

- VLERËN E COPËZIMIT TË AGREGATEVE
- INDEKSI I PLASTICITETIT
- Indeksi i Plasticitetit (PI) nuk duhet të tejkalojë 6.
- KËRKESAT PËR NDARJEN (SHKALLËZIMIN)

Shkallëzimi do të bëhet sipas kufijve të dhënë në tabelën -3

**Tabela 3**

Shkallëzimi për shtresë themeli të përbërë prej gurësh të thërmuar.

Përmasat e sitës (mm)	Përqindja që kalon (sipas masës)
50	100
28	84 - 94
20	72 – 94
10	51 – 67
5	36 - 53
1.18	18 – 33

0.3	11.21
0.075	8 - 12

Provat për të përcaktuar nëse materiali prej gurësh të thërrmuar i plotëson kërkesat e specifikuara të shkallëzimit do të bëhen para dhe pas përzierjes dhe shpërndarjes së materialit.

➤ **KËRKESAT NË NGJESHJE**

Minimumi në vendin me dendësi të thatë të shtresës së ngjeshur duhet të jetë 98% e Vlerës së Proktorit të Modifikuar.

**4.2.3 Ndërtimi**

➤ **Gjendja**

Para se të ndërtohet shtresa bazë prej gurësh të thyer duhet të plotësohen këto kërkesa:

Shtresa poshtë saj duhet të plotësojë kërkesat e shtresës në fjalë.

Asnjë shtresë themeli prej gurësh të thyer nuk do të ngjeshet nëse shtresa poshtë saj është aq e lagur nga shiu ose për arsye të tjera sa të përbëjë rrezik për dëmtimin e tyre.

➤ **(b) Gjerësia**

Gjerësia totale e themelit me çakëll (gurë të thyer) do të jetë sa ajo e dhënë në Vizatimet ose në udhëzimet e Mbikëqyrësit të Punimeve.

➤ **Shpërndarja**

Materiali do të grumbullohet në mënyrë të mjaftueshme për të siguruar që pas ndërtimit shtresa ngjeshëse të plotësojë të gjitha kërkesat e duhura për trashësinë, nivelet, seksionin tërthor, dhe densitetin e shtresës. Asnjë gropëzim nuk do të formohet kur shtresa të ketë përfunduar tërësisht.

Shpërndarja do të bëhet me makineri ose me krahë.

Trashësia maksimale e shtresës të formuar me gurë të thërrmuar e ngjeshur me një proces do të jetë sipas vizatimeve.

➤ **Ngjeshja**

Materiali i shtresës së themelit me çakëll do të hidhet me dorë deri në trashësinë dhe nivelet e duhura dhe plotësisht i ngjeshur me pajisje të pershtatshme, për të fituar densitetin specifik në tërë shtresën me përmbajtje optimale lagështie të përcaktuar.

Shtresa e ngjeshur përfundimisht nuk do të ketë sipërfaqe jo të njëtrajtshme, ndarje midis agregateve fine dhe të ashpër, rrudha ose difekte të tjera.

**4.2.4 Tolerancat në Ndërtim**

Shtresa bazë e përfunduar do të përputhet me tolerancat e dimensioneve të dhëna më poshtë:

➤ Nivelet

Sipërfaqja e përfunduar do të jetë brenda kufijve +15mm dhe -25mm nga niveli i caktuar, ndryshimi nga shkallëzimi i dhënë të mos e kalojë 0.1% ne 30 m gjatësi të matur.

➤ Gjerësia

Gjerësia e shtresave të themelit nuk duhet të jetë më e vogël se gjerësia e specifikuar.

➤ Trashësia

Trashësia mesatare e materialit për çdo gjatësi të rrugës nuk duhet të jetë më e vogël se trashësia e specifikuar.

#### 4.2.5 Kryerja e Provave Materiale

➤ KONTROLI I PROÇESIT

Frekuenca minimale e kryerjes se proves që do të duhet për kontrollin e proçesit do të jetë siç është paraqitur në tabelën -4

**TABELA - 4**

PROVAT	Shpeshtësia e provave në çdo....
Materialet	
Densiteti ne terren	500 m <sup>2</sup>
Përmbajtja e ujit	
Tolerancat në Ndërtim	
Nivelet e sipërfaqes	25m (3 pika për çdo seksion)
Trashësia	25m
Gjerësia	200m
Seksioni Tërthor	25m

#### 4.3 SHITRESA ASFALTOBETONI

##### 4.3.1 Klasifikimi i asfaltobetonit.

- Asfaltobetoni për ndërtimin e shtresave rrugore përgatitet nga përzierja në të nxehtë e materialeve mbushës (çakëll, granil, rërë e pluhur mineral) me lëndë lidhëse bitum.

Sipas madhësisë ose imtësisë të kokrrizave të materialit mbushës, që përdoret për prodhimin e asfaltobetonit, ai klasifikohet:

- asfaltobeton kokërrmadh me madhësi kokrrize deri 35mm.
- asfaltobeton mesatar me madhësi kokrrize deri 25mm.
- asfaltobeton i imët me madhësi kokrrize deri 15mm.
- asfaltobeton ranor me madhësi kokrrize deri 5mm.

Në varësi nga poroziteti që përmban masa e asfaltobetonit në gjendje të ngjeshur ndahet:

- - Asfaltobeton i ngjeshur, i cili përgatitet me çakëll të thyer e granil në masë 35 deri 40%, rërë 50% dhe pluhur mineral 5 deri 15% dhe që mbas ngjeshjes ka porozitet mbetës në masën 3 deri në 5% në volum.
- - Asfaltobeton poroz (binder) që përgatitet me 60 deri 75% çakëll të thyer, 20 deri në 35% rërë dhe që mbas ngjeshjes ka porozitet mbetës 5 deri 10% në vëllim.
- Asfaltobeton i ngjeshur përdoret në ndërtimin e shtresës përdoruese, ndërsa asfaltobeton poroz për shtresën lidhëse (binder).

Asfaltobeton i ngjeshur në varësi nga përmbajtja e pluhurit mineral e shprehur në përqindje në peshë dhe të cilësive të materialeve përbërës të tij, klasifikohen në dy kategori:

- Kategoria I me përmbajtje 15% pluhur mineral
- Kategoria II me përmbajtje 5% pluhur mineral

#### **4.3.2 Përcaktimi i përbërjes të asfaltobetonit**

Kategoria, lloji, trashësia e shtresës dhe kërkesat teknike të asfaltobetonit përcaktohen nga projektuesi dhe jepen në projekt zbatimin, ndërsa përbërja për prodhimin e asfaltobetonit, që shpreh raportin midis elementeve përbërës të tij (çakëll ose zall i thyer, granil, rërë, pluhur mineral e bitum) si dhe treguesit teknike të masës së asfaltobetonit në gjendje të ngjeshur, përcaktohen me prova laboratorike.

Në tabelën 3 janë paraqitur kërkesat e STASH 660-87 mbi përbërjen granulometrike të mbushësave dhe përqindjen e bitumit për prodhimin e llojeve të ndryshme të asfaltobetonit, mbi të cilat duhet të mbështet puna eksperimentale laboratorike për përcaktimin e përbërjes (recetave) të asfaltobetonit për prodhim.

**Tabela 5 Përberja granulometrike dhe përqindja e bitumit në lloje të ndryshme asfaltobetonit.**

Nr	Lloji I asfaltobet onit	Mbetja në % e materialit mbushës me $\phi$ në mm												Kallonë 0.07	bitumit në %	
		40	25	20	15	10	5	3	1.25	0.63	0.315	0.15	0.075			
I	Asfaltobet on granulometri të vazhduar															
1	Kokërr mesatar	-	-	0-5	8-14	7-11	13-20	9-10	14-13	11-8	10-5	7-5	8-3	13-6	5-5.6	
2	Kokërr imët	-	-	-	0-5	11-18	17-25	7-12	6-13	11-8	8-4	9-6	6-1	15-8	6-8	
3	Kokërr imët	-	-	-	-	0-5	20-40	13-15	18-13	11-8	8-4	9-6	6-1	15-8	6-8	
4	ranor më rërë të thyer	-	-	-	-	-	0-5	12-20	21-30	17-17	15-10	12-7	9-3	14-8	7.5-5	
5	ranor më rërë natyrale	-	-	-	-	-	0-5	3-12	11-27	14-16	17-10	22-10	17-7	16-10	7-9	
II	Asfaltobet on i ngjeshur me granulometri të ndërprerë															
1	Kokërr mesatar	-	-	0-5	9-10	11-15	15-20	0-0	0-0	0-0	25-22	18-14	9-8	13-6	5-7	
2	Kokërr imët	-	-	-	0-5	15-20	20-25	0-0	0-0	0-0	25-22	18-14	7-6	15-8	5.5-7	

3	Kokërr imët	-	-	-	0-5	0-5	35-40	0-0	0-0	0-0	25-22	18-14	7-6	15-8	5.5-7
---	-------------	---	---	---	-----	-----	-------	-----	-----	-----	-------	-------	-----	------	-------

III	Asfaltobet on poroz														
1	Kokërr madh	0-5	15-20	5-10	8-12	9-8	14-18	9-8	14-9	8-3	7-3	4-2	3-2	4-0	4-6
2	Kokërr mesatar	-	0-5	12-20	10-15	9-15	14-18	9-8	14-9	8-3	7-3	4-2	3-2	-	5-6.5
3	Kokërr imët	-	-	-	0-5	17-20	18-25	14-12	8-9	8-5	4-3	4-1	11-1	10-0	7-8

**Tabela 6**

- c) Përbërja e asfaltobetonit e përcaktuar në rrugë eksperimentale në laborator jepet për prodhim vetëm atëherë, kur plotësohen kërkesat teknike sipas projektit të zbatimit dhe të STASH 660-87 të pasqyruar në tabelën 4.

#### 4.3.3 Kërkesat teknike që duhet të plotësojë asfaltobetonit sipas STASH 660-87

Nr.	Treguesit teknik	Asfaltobeton I ngjeshur		Asfaltobet on poroz (binder)
		Kategoria I	Kategoria II	
1	Rezistenca në shtypje në temp. 20° C/cm <sup>2</sup> jo më pak se	25	20	-
2	Rezistenca në shtypje në temp. 50° C/cm <sup>2</sup> jo më pak se	10	8	6
3	Qëndrueshmëria ndaj të nxehtit Knx= R-20/R50	2.5	2.5	-
4	Qëndrueshmëria ndaj ujit K-ujë jo më pak se	09	08	-
5	Poroziteti përfundimtar (mbas ngjeshjes) në % në vëllim	3-5	3-5	7-10
6	Ujëthithja % në vëllim jo më shumë se	1-3	1-5	7-10
7	Mufatja % në vëllim jo më shumë se	0.5	1	2

#### 4.3.1 Kërkesat teknike ndaj materialeve përbërës të asfaltobetonit.

- a) Bitumi që përdoret për prodhimin e asfaltobetonit si dhe në asfaltimet e tjera me depërtim ose trajtim sipërfaqësor, duhet të plotësojë kërkesat e Stash 660-87 ose të STASH CNR Nr. 1996 “Karakteristika për pranim”
- b) Në kohë të nxehtë (verë) këshillohet përdorimi i bitumit me depërtim (penetrim) 80 deri 120 ose me pikë zbutje 45 deri 50°C, ndërsa në pranverë e vjeshtë bitum me depërtim 120 deri 200 ose pikë zbutje 40 deri 45°C.

Çakëlli, zalli, zalli I thyer dhe granili duhet të plotësojnë kërkesat e STASH 539-87 “Përpunime ndërtimi”.

Rezistenca në shtypje e shkëmbinjve nga të cilët prodhohet me copëtim mekanik çakëlli e granili, duhet të jetë jo më pak se 800kg/cm<sup>2</sup>. këshillohet që

Për shtresën përdoruese, rezistenca në shtypje e shkëmbinjve të jetë mbi 1000kg/cm<sup>2</sup>.

Zalli i thyer duhet të përmbajë jo më pak se 35% kokrriza të thyera me madhësi mbi 5mm. Sasia e kokrrizave të dobëta (me rezistencë më pak se 800 kg/cm<sup>2</sup>) nuk duhet të jetë më shumë se 10% në peshë, për kategorinë e parë të asfaltimit dhe jo më shumë se 15% në peshë për kategorinë e dytë të asfaltimit. Sasia e kokrrizave në formë pete dhe gjilpërë, të mos jetë me shumë se 25% në peshë për shtresën lidhëse (binder).

Rëra për prodhim asfaltobetonit mund të përfitohet nga copëtimi dhe bluarja e shkëmbinjve me rezistencë në shtypje mbi 800 kg/cm<sup>2</sup>, ose nga lumi dhe në çdo rast, duhet të plotësojë kërkesat e STASH 506-87 “Rëra për punime ndërtimi”.

Për përgatitjen e asfaltobetonit ranor, ajo duhet të jetë e trashë me modul mbi 2.4.

Pluhuri mineral që përdoret për prodhim asfaltobetonit, mund të përfitohet nga bluarja e shkëmbinjve gëlqerorë ose pluhur TCC, çimento, etj. Në çdo rast

pluhuri mineral duhet të plotësojë kërkesat lidhur me imtësinë dhe hidrofilitetin.

Imtësia e pluhurit mineral duhet të jetë e tillë, që të kalojë 100% në sitën me madhësi të vrimave 1.25 mm dhe të kalojë jo më pak se 70% në peshë në sitën 0.074 mm.

Koeficienti i hidrofilitetit të pluhurit mineral, i cili shpreh aftësinë lidhëse me bitumin të jetë jo më shumë se 1.1

#### **4.3.4 Prodhimi dhe transporti i asfaltobetonit**

Asfaltobetonit përgatitet në fabrika të posaçme, të cilat këshillohet të ngrihen sa më afër depozitave të lëndëve të para dhe vendit të përdorimit të tij. Aftësia prodhuese e fabrikes përcaktohet në varësi nga plani i organizimit të punës së firmës, që zbaton punimet e ndërtimit të rrugës.

Materialet mbushës të asfaltobetonit siç janë çakëlli, zalli, granili e rëra duhet të depozitohen pranë fabrikës në bokse të veçanta. Para futjes së tyre në përzierës ato duhet të thahen dhe nxehen deri në temperaturën 250°C, pastaj dozohen dhe futen në përzierës.

Pluhuri mineral duhet të ruhet në depo të mbuluara dhe pa lagështi. Në çastin e dozimit dhe futjes në përzierës, ai duhet të jetë i shkrifët (i patopëzuar) dhe i thatë. Kur përmban lagështi



duhet të thahet paraprakisht dhe futet në gjendje të nxehtë në perzierës.

Bitumi, në prodhimin e asfaltobetonit futet në gjendje të nxehtë, por temperatura e tij nuk duhet të jetë mbi 170°C për ta mbrojtur nga djegia.

Në fillim futen në perzierës materialet mbushës dhe pluhuri mineral, përzihen sëbashku në gjendje të thatë e të nxehtë, pastaj i shtohet bitumi po në gjendje të nxehtë dhe vazhdon perzierja derisa të krijohet një masë e njëtrajtshme.

Dozimi i perbërësve të asfaltobetonit duhet të bëhet me saktësi  $\pm 1.5\%$  në peshë për pluhurin mineral dhe bitumin me saktësi  $\pm 3\%$  në peshë për materialet mbushësa të çfarëdo lloji, madhësie.

Temperatura e masës së asfaltobetonit mbas shkarkimit nga perzierësi duhet të jetë në kufijtë 140 deri 160°C. Kur temperatura e mjedisit të jashtëm është 5 deri në 10°C, kufiri më i ulët i asfaltobetonit do të jetë jo më pak se 150°C.

Transporti i asfaltobetonit duhet të bëhet me mjete vetëshkarkuese. Karrocëria e tyre para ngarkesës duhet të jetë e pastër, e thatë dhe e lyer me perzieres solari të holluar me vajgur, për të mënjeluar ngjitjen e masës së asfaltobetonit. Këshillohet që karrocëria e mjetit të jetë e mbuluar, për të mbrojtur asfaltobetonin nga lagështia dhe të ngadalësojë shpejtësinë e ftohjes së masës gjatë transportit.

Automjeti që transporton asfaltobeton duhet të shoqërohet me dokumentin e ngarkesës, ku duhet të shënohen: targa e automjetit, lloji dhe sasia e asfaltobetonit, temperatura e masës në nisje dhe koha e nisjes e automjetit me ngarkesë nga fabrika.

Kontrolli mbi cilësinë e asfaltobetonit bëhet në përputhje me kërkesat e STASH 561-87.

Mostrat për kontrollin cilësor të prodhimit, nxirren nga 3 deri 4 perzierje gjatë shkarkimit të masës së asfaltobetonit në automjet, duke veçuar 8 deri në 10kg nga çdo perzierje. Sasia e veçuar përzihet deri sa ajo të bëhet e njëtrajtshme dhe prej saj merret mostër mesatare me sasi 10kg. Mbi këtë mostër mesatare kryhen provat në laborator për përcaktimin e treguesave fiziko-mekanike, të cilët krahasohen me kërkesat e projektit ose STASH 660-87 për vlerësimin cilësor të prodhimit.

Kontrolli mbi cilësinë e prodhimit të asfaltobetonit duhet të kryhet sa herë dyshohet nga pamja gjatë shkarkimit të perzierjes në automjet dhe në çdo rast jo më pak se një herë në turn.

Kontrolli mbi cilësinë e prodhimit mund të bëhet edhe me metoda praktike duke u nisur nga pamja dhe punueshmëria e masës së asfaltobetonit gjatë vendosjes në vepër siç, janë rastet e mëposhtme:

m-1) Asfaltobetoni që përmban bitum brenda kufirit të lejuar është i butë, shkëlqen dhe ka ngjyrë të zezë. Formon mbi karrocërinë e mjetit një kon të rrafshët dhe nuk fraksionohet gjatë shkarkimit. Kur përmban më shumë bitum, masa shkëlqen shumë, ngarkesa në karrocërinë e mjetit rrafshohet, gjatë shkarkimit bitumi rrjedh nga kokrrizat, bitumi del në sipërfaqe dhe shtresa rrudhoset gjatë ngjeshjes me rul. Kur përmban me pak bitum, masa e asfaltobetonit ka ngjyrë kafe, fraksionohet gjatë shkarkimit dhe kokrrizat e mëdha janë të pambështjella mirë me bitum dhe janë të

palidhura me njëra-tjetrën.

- m-2) Asfaltobetonit që ka temperaturë brenda kufirit të lejuar (140 - 160°C) lëshon avull në ngjyrë jeshile dhe mjedisi sipër tij ngrohet. Kur temperatura është shumë e lartë, avulli ka ngjyre blu te fortë. Kur temperatura është shumë e ulët, mbi masën e asfaltobetonit të ngarkuar në automjet formohet kore dhe mbas shkarkimit nuk avullon. Nuk realizohet ngjeshja e kërkuar dhe mbi sipërfaqen e shtresës së porsashtruar dallohen kokrrizat të palidhura mirë.
- m-3) Asfaltobetonit që përmban granil më shumë se kufiri i lejuar, shkëlqen shumë e fraksionohet gjatë ngarkim shkarkimit dhe në sipërfaqen e shtresës së porsashtruar dallohen zona me kokrriza të palidhura mirë. Kur përmban granil më pak se kufiri i lejuar, masa është pa shkëlqim, ka ngjyrë kafe dhe sipërfaqja e shtresës së porsashtruar është shumë e lëmuar.
- m-3) Kur masa e asfaltobetonit lëshon avull me ngjyrë të bardhë, tregon se tharja në baraban e materialeve mbushës nuk është bërë e plotë dhe ato përmbajnë akoma lagështi.
- n) Kur vërehen mangësi si ato të përshkruara në paragrafin m (pika m-1; m-2; m-3; dhe m-4) nuk duhet lejuar vazhdimi i punës për shtrimin e asfaltobetonit dhe të njoftohet menjëherë baza e prodhimit për të bërë korrigjimet e nevojshme në recetën e prodhimit.

#### 4.3.5 Shtrimi dhe ngjeshja e asfaltobetonit

Ndërtimi i mbulesës rrugore fillon të kryhet mbasi të kenë përfunduar punimet e themelit (nënshtresës) dhe të jenë treguesit teknik lidhur me ngjeshmërinë ose aftësinë mbajtëse të tyre në përputhje me kërkesat e projektit.

Tipi i mbulesës rrugore me një ose më shumë shtresa, lloji i asfaltobetonit dhe trashësia e çdo shtrese në veçanti, përcaktohen nga projektuesi në projektin e zbatimit.

Në ndërtimin e autostradave dhe rrugëve të Kat. I e të II, themeli (nënshtresa) duhet të jetë shtresë asfalti, shtresë makadami ose shtresë çakëlli, të cilat në çdo rast duhet të jenë të përcaktuara në projektin e zbatimit.

Themeli (nënshtresa) mbi të cilën vendosen shtresat e asfaltobetonit, duhet të jetë e thatë dhe e pastër. Koha më e përshtatshme për shtrimin e asfaltobetonit është stina e pranverës, verës dhe vjeshtës. Megjithatë, në ditët me reshje shiu nuk lejohet.

Shtrimi i asfaltobetonit duhet të fillojë nga njëra anë e rrugës (buzina) e deri në mesin e saj, duke ecur paralel me aksin gjatësor, për një segment rruge të caktuar, e cila zakonisht mund të jetë deri në 60m, më pas vazhdohet në segmentin tjetër e kështu me rradhë.

Shtrimi i asfaltobetonit, sidomos në shtrimin e autostradave dhe rrugët e Kat. I e të II duhet të bëhet me makina asfaltoshtruese, të cilat sigurojnë shpërndarje të njëtrajtshme të masës së asfaltobetonit. Shpejtësia e lëvizjes së makinës asfaltoshtruese duhet të jetë 2 deri 2.5 km/orë.

Trashësia e shtresës së asfaltobetonit në momentin e shtrimit (në gjendje të shkrifët) duhet të jetë 1.20 deri 1.25% më shumë nga trashësia e dhënë në projektzbatim në gjendje të ngjeshur.

Temperatura e masës së asfaltobetonit në momentin e shtrimit në rrugë duhet të jetë në kufijtë 130 deri 150°C. Në kohë të nxehte jo më pak se 130°C dhe në kohë të ftohtë (kur temperatura e mjedisit të jashtëm është 5 deri ne 10°C) të jetë jo më pak se 140°C.

Ngjeshja e shtresës së asfaltobetonit duhet të kryhet menjëhere mbas shtrimit të tij në rrugë. Cilindri ngjeshës mund të ndjekë nga pas makinerinë asfaltoshtruese duke qëndruar në largësi deri 4m, me qëllim që ngjeshja të kryhet në gjëndje sa më të nxehtë.

Ngjeshja e shtresës së asfaltobetonit per gjysmën e parë të rrugës fillon nga buzina (bankina), ndërsa për gjysmën tjetër nga fuga gjatësore, e cila mund të jetë aksi i rrugës.

Makineritë që përdoren për ngjeshjen e shtresave të asfaltobetonit mund të jenë rula të zakonshëm me pesha të ndryshme nga 5 deri në 12 ton ose rulo me vibrim.

Kur përdoren për ngjeshje rula të zakonshem, numri i kalimeve luhatet në kufij 12 deri 17, ndërsa kur përdoren rula vibrues, numri i kalimeve ulet ne masen deri 50%.

Në fillim të ngjeshjes, cilindri në kalimet e para (deri 4 kalime) duhet t'a bëjë në të gjithë sipërfaqen e shtresës së asfaltobetonit duke ecur me shpejtësi 2 deri ne 2.5km/orë. Drejtimi i lëvizjes në kalimet e para këshillohet të bëhet në drejtim të cilindrit të parmë, me qëllim që të mënjanohet rrudhosja e shtresës.

Në kohë të nxehtë, fillimisht ngjeshja e shtresës së asfaltobetonit bëhet me rulo me peshë të lehtë 5 deri 7 ton dhe më pas vazhdohet me rulo me peshë 10 deri ne 12 ton, ndërsa ne kohë të ftohtë, ngjeshja fillohet me rulo te rëndë 10 – 12 ton dhe më pas vazhdohet me rulo të lehtë, shpejtësia e lëvizjes së rulit duhet të jetë në kufijtë 2 deri 4km/orë.

Ngjeshja e vendeve që nuk mund të kryhen me cilindër, ngjeshen me tokmak ose pllaka të nxehta.

Cilindri ngjeshës në çdo kalim duhet të shkele ne gjurmen e mëparshme jo më pak se 0.25 te gjerësisë së tij.

Ngjeshja e asfaltobetonit quhet e përfunduar atëherë kur mbi sipërfaqen e asfaltuar cilindri gjatë kalimit të tij nuk lë më gjurmë.

Cilindri i rulit gjatë punës për ngjashjen shtresës së asfaltobetonit duhet të lyhet vazhdimisht me solucion solari të holluar me vajgur për të mënjeluar ngjitjen e kokrrizave të bituminuara në të.

Nuk lejohet që ruli te qëndrojë në shtresën e asfaltobetonit të pangjeshur plotësisht ose të bëjë manovrimë të ndryshme mbi të.

Kur shtrimi i asfaltobetonit kryhet pa ndërprerje dhe përbëhet nga dy shtresa, këshillohet që shtresa e binderit te kryhet natën, ndërsa shtresa përdoruese ditën.

Per të mënjeluar rrudhosjen e shtresave të asfaltobetonit në rrugët, që kanë pjerrësi gjatësore mbi 6% është e domosdoshme që të sigurohet sipërfaqe e ashpër e shtresës së asfaltobetonit duke përdorur për prodhimin e tij çakëll kokërrmadh dhe ngjeshja me cilindër të kryhet duke filluar nga pjesa më e ulët.

Fugat të cilat krijohen gjatë shtrimit të asfaltobetonit në kohë të ndryshme duhet të trajtohen me kujdes të veçantë, për të mënjanuar boshllëqet që mund të krijohen në to. Këshillohet që të respektohen rregullat që vijojnë:

v-1) Fugat midis shtresës së binderit dhe shtresës përdoruese të asfaltobetonit duhet që në çdo rast të jenë të larguara nga njëra-tjetra në kufijtë 10 deri 20cm (shih fig 2).

v-2) Ndërprerjet e shtresës së asfaltobetonit në plan në drejtim tërthor me aksin e rrugës duhet të bëhet me një kënd  $70^\circ$  (shih fig 1).

v-3) Fugat gjatësore e terthore me aksin e rrugës duhet të bëhen të pjerrëta me  $45^\circ$ . Para fillimit të shtresës pasardhëse të asfaltobetonit, shtresa e mëparshme duhet të pritët me daltë duke e bërë fugën të pjerrët me kënd  $45^\circ$ .

v-4) Para fillimit të shtresës së asfaltobetonit fuga lyhet me bitum dhe në buzë të saj vendoset listelë druri, e cila kufizon trashësinë e asfaltobetonit të shkrifët dhe nuk lejon asfaltin e fresket mbi shtresën e ngjeshur më parë (shih fig. 3). Kur fillon ngjeshja hiqet listela dhe cilindri duhet të bëjë ngjeshjen duke shkelur jo më pak se 20cm fugën (shih fig.4). Mbas perfundimit të ngjeshjes, fuga në të dyja anët e saj në një gjerësi prej 6cm duhet të lyhet me bitum.

w) Në rastet kur shtresa përdoruese e asfaltobetonit shtrohet mbasi shtresa lidhëse (binderi) i është nënshtruar më parë lëvizjeve të automjeteve, duhet detyrimisht të pastrohet sipërfaqja e saj nga papastërtitë e pluhuri, të mos përmbajë lagështi dhe të spërkatet me bitum të lëngshëm (në sasi deri 06 kg/m<sup>2</sup>) para fillimit të vendosjes së shtresës përdoruese të asfaltobetonit.

#### 4.3.6 Kontrolli mbi cilësinë e asfaltobetonit të shtruar

a) Sipërfaqja e shtresës së asfaltobetonit duhet të jetë e lëmuar, e rrafshët dhe e njëtrajtshme, të mos ketë plasaritje, gungëzime ose valëzime, të mos ketë porozitet e ndryshime në kuota, pjerrësi e trashësi të shtresës, nga ato të dhëna në projekt zbatim.

Ndryshimet në kuotat anësore të rrugës nuk duhet të jenë më shumë se  $\pm 20$ mm në krahasim me kuotat e përcaktuara në profilin tërthor të projektit.

Valëzime të matura me latë me gjatësi 3 m si në drejtim tërthor, ashtu dhe në atë gjatësor të rrugës nuk duhet të jenë më shumë se  $\pm 5$  mm.

Ndryshimet në trashësinë e shtresës krahasuar me ato të përcaktuara në projekt nuk duhet të jenë më shumë se  $\pm 10\%$ .

Kontrolli që përcakton cilësitë kryesore të asfaltobetonit të vendosur e ngjeshur në vepër përcaktohen me prova laboratorike. Për këtë qëllim për çdo segment rruge të përfunduar ose për sasi deri në 2500m<sup>2</sup> asfaltobetonit të shtruar rruge, nxirren mostra me madhësi 25 x 25 cm mbi të cilat kryhen prova laboratorike për përcaktimin e vetive fiziko-mekanike. Vlerat e tyre krahasohen me kërkesat e projektit ose të STASH 660-87. Për çdo segment rruge të shtruar me asfaltobeton duhet të mbahet akt-teknik, ku të pasqyrohen të gjitha të dhënat e kontrollit me pamje, matje e laboratorit dhe të miratohet nga përfaqësuesit e investitorit dhe firmës zbatuese, kur treguesit cilësorë janë brenda kufijve të kërkuar nga projektuesi ose kushtet teknike.

Hartoi: NJESIA E PROJEKTIMIT DHE INFRASTRUKTURES

PUNOI: Ark. Adnand TOÇILA

Ark. Alba KOKOMANI

