



SPECIFIKIME TEKNIKE

**MIRATOHET
KRYETAR
JORGO GORO**

PROJEKT ZBATIMI

SPECIFIKIME TEKNIKE

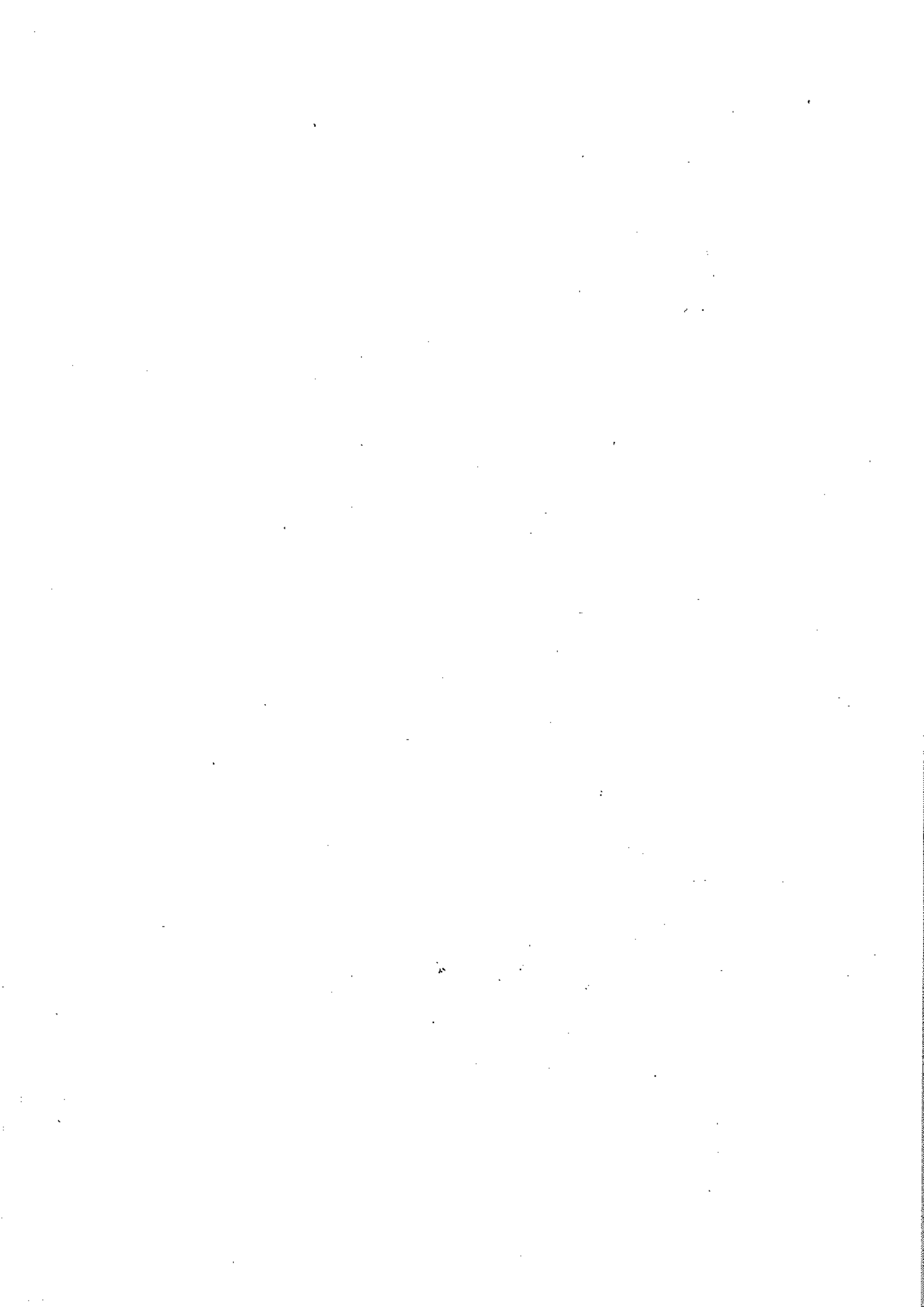
“RIKONSTRUKSION I RRUGËS STEFANEL SEGMENTI 6/3-13”

PROJEKTUES

DREJTORIA E PLANIFIKIMIT DHE ZHVILLIMIT TË TERRITORIT

BASHKIA HIMARË

JANAR 2023





SPECIFIKIME TEKNIKE

1.09 Kushtet atmosferike dhe permbytjet

Do të merret si e mireqene qe Kontraktori gjate pergatitjes se ofertes se tij do te kete marre parasysh te gjitha kushtet e mundshme atmosferike dhe rastet e permbytjeve ne kohen e perfundimit si edhe gjate Punimeve Permanente dhe te Perkohshme. Kontraktorit nuk i takon asnje pagese shtese si pasoje e ndodhjes, vazhdimesise apo efektit te ererave te forta, bores, acarit, shirave dhe permbytjeve, temperaturave apo lageshtires apo si pasoje e kushteve te tjera metereologjike apo hidrologjike.

1.10 Vizatimet e kontrates

Vizatime e Kontrates paraqiten ne Vellimin.te ketyre Dokumenteve te Tenderit. Ketu nuk do te aplikohet asnje vizatim qe lidhet me struktura standarde/tip apo me punime tipike ku nje pjese e se ciles apo e tera nuk kerkohet nga Preventivi (tabela e volumeve) apo qe eshte pjese e Klauzoles 51 te Kushteve te Pergjithshme.

1.11 Piketimi

Piketimi do te behet ne perputhje me Vizatimet e projektit te dhena nga Supervizori apo sipas instruksioneve te Supervizorit. Megjithate, Kontraktori do te pergjigjet per kryerjen e studimit fillestar mbi gjurmen e rruges ekzistues dhe do te pergatise vizatimet e projektit te detajuar te ndertimit, dhe te detajeve te propozuara te ndertimit per aprovimit te Supervizorit.

1.12 Kuotat

Kuotat e treguara ne Vizatimet e projektit lidhen me piketat te perhershme te rruges.

1.13 Programi i Punimeve dhe Punimeve te Perkohshme

1. Duke iu referuar Klauzoles 14 te Kushteve te Kontrates, programi i punimeve te Kontraktorit duhet te permbaje detajet e meposhtme:

- Radha e punimeve
- Ecurine e planifikuar (grafiku i punes)
- Kapacitetet dhe llojet e impjanteve te propozuara
- Detajet e metodave qe do te perdoren
- Detajet e punimeve te perkohshme
- Te dhena te detajuara mbi fuqine punetore, te kualifikuar ose jo

2. Punimet do te zbatohen ne menyre te tille qe te sigurojne perfundimin e njepasnjeshem dhe te plote te zerave te punest. Radha e zbatimit te Punimeve do te varet nga ndryshimet e mundshme, te justifikuara, qe do te behen nga Supervizori.

3. Kontraktori do t'i jape Supervizorit per aprovim vizatimet e projektit ku tregohet planimetria (gjurma), si edhe nje ide te pergjithshme te Punimeve te Perkohshme qe ai propozon te realizoje per qellimin e Kontrates duke perfshire, por pa u kufizuar ne:

- ✓ Kantieri, duke perfshire akomodimin e stafit dhe fuqise punetore dhe stafin e Supervizorit, ne rast se kerkohet;
- ✓ Zyrat
- ✓ Ofcinat
- ✓ Magazinat
- ✓ impjanti i thyerjes se inerteve dhe impjanti i prodhimit te asfalto betonit etj., ne rast se ka
- ✓ Impjanti i prodhimit te betonit dhe impjanti i parafabrikimit, ne rast se ka.

SPECIFIKIME TEKNIKE

Kontraktori nuk do të paguhet veç për kostot e mobilizimit dhe çmobilizimit, primet për garancite bankare, sigurimet, duke përfshirë dhe sigurimin e paleve të treta, shtesat, fitimet apo çfaredo lloj kostoje apo tarife tjeter, apo për punime që lidhen me sa më sipër, me përjashtim të rasteve kur çmimet për njësi për të janë përcaktuar në mënyrë specifike tek Preventivi (tabela e volumeve) apo janë identifikuar shprehimisht në Kontratë për t'u paguar.

4. Kontraktori do të përfshijë pagesën e Punimeve të Perkohshme në cmimet e tij, me përjashtim të zerave të Preventivit (tabela e volumeve).

Në rast se për çfaredo arsye, Supervizori kërkon shërbime dhe mirembajtjen e zyrës, laboratorit, mjeteve dhe pajisjeve të komunikimit të tij për një periudhë me të gjatë nga ajo që është parashikuar në kohën e Kontrates, Kontraktori do t'i kërkojë të bëjë këto gjë. Pagesat për shërbime dhe mirembajtje të tilla do të vendosen me Supervizorin dhe do të aprovohen nga Ponedhësi.

1.14 Kantieri, ofcinat, magazinat, zyrat etj. e Kontraktorit

Kontraktori do të ndërtojë, ruajë dhe mirembajë një kantier për punëtorët e tij së bashku me ofcinat, magazinat, zyrat, kushte higjienike dhe pajisjet e ndihmes së shpejtë.

Kantieri i ndërtimit dhe ndërtësat e tjera do të aprovohen nga Supervizori. Akomodimi, mensa do të jenë në përputhje me shkallën e Kontrates.

Kantieri dhe ndërtësat e tjera do të mbahen në kushte të mira higjienike. Me përfundimin e Kontrates, të gjitha ndërtësat e lehta dhe Kantieri të siguruara nga Kontraktori do të hiqen pos nga Kontraktori pa asnjë kosto shtesë për Ponedhësin dhe Kantieri do të lihet i pastër dhe në rregull. Çdo pjesë e kampit apo ndërtësavë që kërkojë nga Ponedhësi do t'i jepet Ponedhësit me një kosto që do të negociohet nga palet.

1.15 Banjat

Gjatë gjithë periudhës së ndërtimit, Kontraktori do t'u sigurojë punëtorëve të tij banja të mjaftueshme të cilat do t'i mirembajë dhe pastrojë; kontraktori do të sigurohet që punëtorët të mbajnë pastër kantierin dhe t'i përdorin mirë banjat.

1.16 Kantieri

Me përjashtim të rasteve kur në Vizatimet e projektit specifikohet ndryshe, Kantieri sic përcaktohet në nen-klauzolën (f) (vii) të Klauzolës 1 të Kushteve të Përgjithshme ka kuptimin e një trualli privat apo publik të caktuar që sipas opinionit të Supervizorit është i nevojshëm apo praktik për zbatimin e Punimeve. Kontraktori nuk do të përdorë Kantierin për qëllime të tjera nga ato të Kontrates.

Kontraktori, kur urdherohet, do të sigurojë fotografi dhe do të rregjistrojë me aprovimin e Supervizorit kushtet dhe kuotat e sipërfaqeve të kantierit menjëherë përpara se të futet atje për qëllime ndërtimi.

1.17 Kantieri për nevojë shtesë

Në rast se Kontraktori do të përdorë rrugë të perkohshme apo akomodim shtesë sipas Klauzolës 42(3) të Kushteve të Përgjithshme apo çdo sipërfaqje për hedhjen dhe vendosjen e materialeve shtesë, ai duhet të ketë pëlqimin me shkrim të Pronarit dhe Zotëruesit apo të Autoritetit që ka në pronesi token në të cilën e cila do të përdoret për qëllimet e mesipërme. Në të njëjtën kohë ai do t'i paraqesë me shkrim Pronarit, Zotëruesit apo Autoritetit kushtet e këtyre sipërfaqeve përpara se ai t'i përdorte.

Sipas Klauzolës 37 të Kushteve të Përgjithshme, Kontraktori do t'i lejojë Ponedhësit dhe Supervizorit, si edhe çdo personi të autorizuar prej tyre të përdorë për qëllimin e Kontrates



SPECIFIKIME TEKNIKE

cfaredo rruge te perkoheshme apo akomodim shtese te Kontraktorit. Per perdorimin e sa me siper, Punedhenesit nuk do t'i duhet te beje asnje kosto ekstra.

Ne rast se Kontraktori duke perdorur rruget e perkohshme te daljes apo akomodimet shtese qe atij i jane siguruar nga Punedhenesi per qelimin e kesaj Kontrate, toka ku ndodhet kjo rruge e perkohshme daljeje apo ky akomodim shtese do te konsiderohet si pjese e Kantierit, ashtu sic perkufizohet ne nen-klauzolen (f) (vii) te Klauzoles 1 te Kushteve te Pergjithshme.

1.18 Toka ne dispozicion

Toka ne dispozicion falas te Kontraktorit do te jete ajo zone qe zihet nga vija e kalimit te rruges, kufizimet dhe drenazhet anesore si edhe cdo zone tjeter qe eshte perkohesisht e zene nga Punimet e Perhereshme.

1.19 Toka, Kompensimi dhe pagesat qe i takojne me te drejte kontraktorit

Punedhenesi do te siguroje te gjithë token qe do te perdoret apo do te zihet ne menyre te perhershme nga Punimet.

Punedhenesi do te siguroje gjithashtu ne pergjithesi gjithë pjesen tjeter te tokes qe mund te kerkohet nga Kontraktori per ndertimin e Punimeve, duke perfshire edhe Punimet e Perkohshme. Por ne kete rast do te kerkohet miratimi i Supervizorit perpara se Kontraktorit te hyje ne ate toke.

Ne te gjitha rastet, Kontraktorit do t'i kerkohet te marre te gjitha masat me autoritetet lokale dhe/ose pronaret per te paguar koston e kompensimit ne emer te Punedhenesit. Per kete qellim, Kontraktori do te lidhet me autoritetet perkatese dhe do t'i njoftoje ne lidhje me fillimin e cfaredolloj punimi.

Punedhenesi do t'i rimburosoje Kontraktorit keto pagesa dhe te gjithë tokat e blera ne kete menyre do te jene prone e Punedhenesit.

Nje shume e parashikuar ne avance per kete blerje eshte perfshire ne oferte. Sipas marreveshjes qe do te arrihet me Supervizorin dhe me te marre faturat, Kontraktori do t'i rimburohet kostoja neto e kesaj blerjeje. Kostot e Kontraktorit ne berjen e ketij aranzhimi dhe kryerjen e pageses jane perfshire ne Shumen Specifike te Parashikuar ne Avance.

1.21 Shenjat dhe kuotat do te caktohen si bazat e matjes

Kontraktori do te pergjigjet per piketimin e aksit te rruges dhe per caktimin e gjurmes fillestare dhe kuotave te rruges.

Kontraktori do te vendose piketa te perkohshme ne intervale pergjate rruges te cilat nuk do t'i kalojne 200 metrat, si edhe do t'i jape Supervizorit tabelen e kuotave te tyre.

Kontraktori do te caktoj aksin dhe kuoten e rruges, si edhe pjesen e siperme ne germim dhe fundin e mbushjes ne intervale te tilla qe nuk duhet te kalojne 50 metra apo intervale te tilla me te shkurtra ne kthesa horizontale dhe vertikale sipas kerkeses.

Perpara fillimit te punimeve apo te nje pjese te tyre, Kontraktori dhe Supervizori se bashku do te kontrollojne dhe masin kuotat e vendit ku do te kryhen Punimet dhe do te bien dakord mbi te gjithë vecorite mbi te cilat do te bazohen ne matjen e Punimeve. Keto rilevime topografike do te rregjistrohen dhe firmosen nga Supervizori dhe Kontraktori dhe do te jene baza e matjes per certifikata e supervizorit. Ne rast se keto rilevime topografike dhe arranzhime nuk firmosen nga Kontraktori, matjet topografike te firmosura nga Supervizori do te jene perfundimatre dhe te detyrueshme per Kontraktorin. Keto rilevime topografike do te jene ne dy kopje, nje kopje per Kontraktorin dhe nje kopje per Supervizorin.

1.22 Dimensionet dhe kuotat

Kontraktori duhet të verifikojë në Kantier dimensionet, distancat, këndet dhe ngritjet (mbushjet) që tregohen në Vizatimet e projektit si edhe çdo vecanti tjetër që është pjesë e Kontrates. Në rast se zbulohet ndonjë mosperputhje midis vlerave të dhëna në Vizatimet e projektit dhe atyre të Kantier të cilat mund të ndikojnë në ndonjë pjesë të Punimeve, Kontraktori duhet të njoftojë Supervizorin në kohën e duhur për t'i dhënë Supervizorit mundësi të aprovojë Vizatimet e projektit të Kontraktorit ku tregohen vlerat dhe sasitë shtese përpara fillimit të punimeve.

1.23 Ruajtja e shenjave topografike

Kontraktori duhet të gjejë dhe aty ky është e mundur të ruajë apo edhe t'i rivendosë të gjitha shenjat topografike. Në ato raste kur shenjat topografike do të shkaterohen, Kontraktori do t'i referojë ato me saktësi në shenjat topografike të perhershme prej betonin përpara fillimit të punimeve. Të gjitha këto do të behen me shpenzimet e Kontraktorit.

Gjatë progresit të Punimeve, Kontraktori nuk do të heqë, demtojë, ndryshojë apo shkaterrojë në asnjë rast çdo rëlevim topografik të rjetit shtetëror. Nëse Kontraktori mendon se do të ketë ndërhyrje në rjetin topografik shtetëror me Punimet e tij, ai do të njoftojë Supervizorin i cili në rast se e sheh të nevojshme do të marrë masat për heqjen dhe zëvendësimin.

1.24 Tipi i terrenit dhe Kushtet e Punes

Kontraktori duhet të pershtatet me kushtet e përgjithshme të Kantier të Punimeve dhe të ndertimit atje, me formën e shtratit të lumit dhe brigjeve, rrjedhjet e lumit, sipërfaqen e terrenit dhe llojin materialeve që do të germohen, mundësinë e rënies nga terreni i butë në terren të keq dhe materialet e thyera dhe rëniën e shkëmbinjve gjatë Punimeve, mundësinë e vërshimeve të përmbytjeve, shkarrjeve të tokës. Në preventiv do të parashikohen disa vlera dhe çmime njësi rezerve për të mbuluar këto raste.

Drenazhimi i tokës natyrale në afërsi të vendit ku kryhen punime dheu, dhe në përgjithësi punimet e drenazhimit do të behen përpara të gjitha Punimeve të tjera.

1.25 Vizatimet e punes

Përpara se të fillojnë Punimet apo çdo pjesë e tyre, Kontraktori duhet të përgatisë dhe dorëzojë për aprovimin e Supervizorit kopjet (në rastin më të parë) të çfarëdo Vizatimi Pune të detajuar që mund të kërkojë për atë pjesë të punës dhe në të njëjtën kohë t'i terheqë vëmendjen Supervizorit për diferencat që mund të ekzistojnë midis tyre dhe Vizatimeve të projektit sipas Kontrates. Supervizori, pasi Kontraktori të ketë bërë ndryshimet që mund t'i kërkojë ai, do të rregjistrojë në kopjet e ndryshuara aprovimin e tij dhe do t'i kthejë një kopje Kontraktorit që do të zhvillojë punimet sipas këtyre ndryshimeve të aprovuara.

Kontraktori do t'i japë Supervizorit katër kopje të tjera të Vizatimeve të aprovuara të Punes. Përveç kësaj, duhet të dorëzohen edhe Vizatimet e Punes (do të ndiqet e njëjta procedurë që përkrahë me sipër) në lidhje me çdo punë që propozohet të kryhet nga nen-kontraktoret. Aprovimin nga Supervizori i të gjitha Vizatimeve apo pjesëve të tyre nuk e çliron Kontraktorin nga përgjegësia e kryerjes së punimeve.

1.26 Vizatimet e Planimetrive dhe Profilave

Kontraktori do t'i paraqesë për aprovim Supervizorit të gjitha vizatimet e plota të detajuara të planimetrive dhe profilave të seksioneve të rrugës në të cilat ai do të punojë. Këto vizatime duhet të tregojnë kuotën e tokës natyrale dhe kuotën sipas projektit të aksit të rrugës,



SPECIFIKIME TEKNIKE

mbingritjen e aneve te rrugeve, te dhenat ne lidhje me gjurmen ne planin vertikal dhe horizontal dhe te gjitha detajet e tjera qe mund te kerkohen nga Supervizori.

Kuota terthore e rruges, ne perputhje me kushtet e tjera te vendit ku ajo kalon, duhet te minimizojë volumin e levizjeve te dheut (mbushje/germim).

1.27 Ndryshimi i Vizatimeve te projektit

Ne te gjitha rastet kur per vizatimet specifikohet apo kerkohet te dorezohen nga Kontraktori per aprovimin e Supervizorit, cdo ndryshim ne keto Vizatime qe mund te kerkohet nga Supervizori do te behet nga Kontraktori pa asnje kosto shtese.

1.28 Paraqitja e Vizatimeve te Punimeve te Paparashikuara

Kontraktori duhet t'i paraqese Supervizorit per aprovim, Vizatimet e plota te Punimeve te Paparashikuara qe kerkohen per kryerjen e Punimeve, se bashku me llogaritjet qe lidhen me qendrueshmerine dhe devijimet e pritshme te tyre.

Vizatimet duhet te tregojne metoden e propozuar per realizimin e zerave te ndryshem te Punimeve te Paparashikuara dhe aplikimin e tyre ne kryerjen e Punimeve te Perhereshme.

Te gjitha Punimet e Paparashikuara duhet te projektohen sakte dhe te ndertohen, mire per te mbajtur ngarkesat per te cilat jane logaritur. Te gjitha Vizatimet dhe llogaritjet qe lidhen me to do t'i jepen Supervizorit ne kohe per t'i studjuar me kujdes dhe per te perfshire modifikimet qe mund te kerkoje Supervizori.

Pavaresisht nga aprovimi apo modifikimet qe do te behen nga Supervizori per cdo vizatim te paraqitur per cfaredo Punimi te Paparashikuara, Ndarjet ne Faza etj, Kontraktori do te jete plotesisht pergjegjes deri ne realizimin e ketyre Punimeve, per eficiencen, sigurine dhe mirembajtjen e tyre, si edhe per te gjitha detyrimet dhe rreziqet qe lidhen me Punimet e specifikuara apo te nenkuptuara ne Kontrate. Kontraktori duhet t'i ruaje ne te njejten gjendje sa me siper, dhe ne rast aksidenti apo prishjeje qe mund te shkaktoje demtim apo plagosje, ai do te pergjigjet vete sipas dispozitave te Kushteve te Kontrates qe mund te aplikohen ne raste te demtimeve apo plagosjeve te tilla.

Dy kopje te secilit prej Vizatimeve do t'i dorezohen Supervizorit menjehere dhe ai do te rregjistroje ne keto kopje, te cilat jane ndryshuar dhe modifikuar sipas kerkeses, aprovimin e tij dhe do t'i ktheje nje kopje Kontraktorit i cili pastaj mund te vazhdoje ne perputhje me to. Kontraktori do t'i jape Supervizorit kater kopje te tjera te Vizatimeve te aprovuara.

Kostoja e plotesimit te te gjitha kerkesave te kesaj Klauzole do te perballohet nga Kontraktori.

1.29 Sherbimet ekzistuese (Utilitetet)

Kontraktori do te njihet me pozicionin e te gjitha sherbimeve ekzistuese, si kanalet kullues, linjat dhe shtyllat telefonike dhe ato te elektrikut, linjat e ujesjelesit, tubat etj, perpara se te filloje punimet per germimin, mbushjen apo ndonje pune tjeter qe mund te ndikojne ne sherbimet ekzistuese.

Kontraktori do te pergjigjet per aranaxhimin e heqjes apo spostimit te ketyre sherbimeve ne lidhje me dhe sipas specifikimeve te Autoriteteve perkatese, pas marreveshjes me Supervizorin dhe kur kerkohet nga Punimet.

Heqja apo ndryshimi i sherbimeve ekzistuese do te jete e programuar me kohe dhe duhet te jete e hartuar ne avance per te marre aprovimin me shkrim te Autoriteteve perkatese perpara fillimit te punimeve.

Ne ato vende ku puna behet ne afersi te linjave ajrore te tensionit te larte, Kontraktori eshte pergjegjes per t'u siguruar qe te gjithë personat qe punojne ne keto zona te jene te instruktuar



SPECIFIKIME TEKNIKE

qe afersia relative e vincave apo mjeteve te tjera metalike me keto linja shkaktojne lidhje te shkurter elektrike dhe tokezim.

Kontraktori do te jete pergjegjes per demtime ne punimet apo sherbimet ekzistuese dhe do t'i kompensoje Punedhensesit cfaredo kerkese te tij per kompensim ne kete drejtim.

Kujdes i vecante duhet bere per rimbushjen per kompaktimin e tokes nen tuba, kablllo etj. dhe per te mos mbuluar matesat e ekspozuar te ujit dhe saracineskat.

Kostot e ketyre punimeve qe nuk perfshihen ne preventiv si nje artikull i vecante apo qe nuk paraqiten ne vizatimet e projektit jane te perfshira ne Shumat e Punimeve te Paparashikuara ne avance.

1.30 Njoftimi per operacionet e Punes

Kontraktori do te njoftoje me shkrim ne menyre te plote dhe complete Supervizorin per te gjitha veprimtarite qe ai do te ushtroje. Ky njoftim duhet te behet me kohe per t'i dhene mundesi Supervizorit te beje arranxhimet e duhura qe ai mund t'i konsideroje si te nevojshme per inspektim apo per cfaredo qellimi tjeter. Kontraktori nuk do te filloje asnje veprimtari te rendesishme pa marre me pare aprovimin me shkrim te Supervizorit.

1.32 Fotografite

Kontraktori me shpenzimet e tij duhet t'i paraqese Supervizorit negativet dhe 3 kopje te stampuara te ecurise se punimeve te marra ne intervale nje-dy mujore, me permasa jo me pak se 180 mm me 120 mm te atyre pjeseve te Punimeve, ne progres dhe te perfunduara sic mund t'i kerkoje Supervizori. Fotografite do te jene prone e Punedhensesit dhe asnje kopje e negativave nuk do t'i jepet asnje personi apo personave pa aprovimin e Punedhensesit apo Supervizorit. Kontraktori do te siguroje albumet e fotografive dhe mbajtese per varjen/montimin e fotografive.

1.33 Gardhet e Perkohshme, Mbushja e gropave dhe kanaleve

Kontraktori do te marre te tera masat parandaluese dhe do te siguroje gardhe te perkohshme per mbrojtjen e publikut nga aksidentet qe mund te shkaktohen nga germimet, grumbuj dheu apo materiale te tjera, apo gure qe lidhen me Punimet. Kontraktori me shpenzimet e tij, menjehere pas perfundimit te cdo pjese te punes, do te mbushe te gjitha gropat dhe kanalet, si edhe do te niveloje te gjitha grumbujt e dheut qe jane germuar apo krijuar gjate Punimeve. Kontraktori eshte pergjegjes dhe do te paguaje te gjitha kostot, tarifat, demet dhe shpenzimet qe jane krijuar gjate ndonje aksidenti nga gropat dhe kanalet qe jane germuar dhe jane lene te pambrojtura apo nga materialet e lena apo te vendosura ne gjendje te pa mbrojtur apo te papershtatshme.

1.34 Hyrja ne kantierin e ndertimit

Perpara fillimit te cdo pjese te Punimeve, Kontraktori do te ndertoje rruge te perkohshme hyrjeje, duke perfshire edhe devijime te perkohshme dhe ura ne pjesen e kantierit te ndertimit ku zhvillohen ato punime. Te gjitha keto do te behen me aprovimin e Supervizorit. Kontraktori do t'i mirembaje rruget e perkohshme te hyrjes ne kushte te pershtatshme per kalimin e sigurt dhe te lehte te impjanteve dhe pajisjeve derisa te mos kerkohen më per qellimet e Kontrates.

Kontraktori do te rregjistroje, duke marre aprovimin e Supervizorit, gjendjen e siperfaqeve te cdo toke private apo publike te kultivuar ku kalon rruga per ne kantierin e ndertimit dhe do t'i mbaje keto siperfaqe te pastra dhe normale brenda arsyes gjate zhvillimit te Punimeve.



SPECIFIKIME TEKNIKE

1.35 Shperthimi i eksploziveve

Per perdorimin dhe shperthimin e lendeve plasese, Kontraktori do te punesoje vetem persona me eksperience ne shperthimin e lendeve eksplozive dhe keta persona duhet te kene nje licence per ushtrimin e ketij profesioni. Blerja, transporti, magazinimi dhe perdorimi i lendeve plasese duhet te kryhet ne perputhje me Rregullat me te fundit per Shperthimin e Lendeve Plasese te nxjerra nga qeveria shqiptare.

Kontraktori do t'i perdoret eksplozivet per shperthime qe lidhen me Punimet vetem ne ate kohe dhe ne ato vende, si edhe ne menyren e aprovuar nga Supervizori. Por marrja e ketij aprovimi nuk e çliron Kontraktorin nga pergjegjesia ne rast plagosjeje, humbjeje apo demtimi te personave, per raste demtimi ne pune dhe strukturat e tjera, ne rruge, si edhe per vende dhe gjera, apo plagosje dhe demtim te kafsheve apo pronave si pasoje e shperthimit te ketij eksplozivi. Kontraktori do te mbaje pergjegjesi te plote per cfaredolloj aksidenti qe mund te ndodhe duke e çliruar Punedhenesin nga cdo lloj pergjegjesie. Kontraktori do te pergjigjet per pagimin e te gjitha kompensimeve qe mund te lindin si rezultat.

Ne ato raste kur si pasoje e shperthimit mund te demtohen, aksidentohen, humbin apo plagosen njerez, kafshe, punime, prona, vende dhe gjera, Supervizori ka fuqine te rregulloje apo ndaloje shperthimin dhe ne rast se keto nuk merren parasysht nga Kontraktori, ai mbetet personi i vetem pergjegjes dhe Punedhenesi nuk ka asnje pergjegjesi.

1.36 Gardhet dhe Portat

Kontraktori do te pergjigjet per rastet kur duhen levizur apo ndryshuar gardhet dhe portat ekzistuese per zbatimin e duhur te punimeve; Kontraktori me shpenzimet e tij do te ngreje garde dhe porta te perkohshme dhe ne rast se nevojitet do te siguroje edhe roje qe te mos hyjne bagetite ne kantier.

Nuk do te kete pagese te vecante per gardhimet dhe portat e perkohshme, si edhe per rojet.

1.37 Ditari i kantierit

Ne rastet kur specifikohet apo me urdher te Supervizorit, Kontraktori do te marre dhe testeje ekzemplare te materialeve dhe ujit ne dhe perreth germimeve. Kontraktori do rregjistroje per dite pozicionin dhe masen e detajuar te germimeve te cdo lloji shtrese dheu dhe uji nentokesor etj. perpara ndertimit te Punimeve dhe te ekzemplareve te marre dhe rezultatet e provave te ketyre materialeve dhe ujit.

Shenimet dhe provat e materialit do te pergatiten ne nje format qe do te aprovohet nga Supervizori dhe do t'i dergohen atij ne duplikate sapo te jete e mundur nje gje e tille ne menyre qe Supervizori te jape aprovimin per to perpara se te fillojne punimet.

1.38 Rreshqitjet e tokes

Heqja e materialeve ne shkarje, rreshqitje dhe sasia e shkembinjve te germuar mbi parashikimin e projektit pertej vijave apo nen kuotat e paraqitura tek vizatimet apo qe kerkohen nga Supervizori nuk do te paguhen, vetem ne ato raste kur sipas mendimit te Supervizorit ngjarjet qe kane ndodhur kane qene jashte kontrollit te Kontraktorit dhe nuk do te kishin qene parandaluar dot edhe po qe se do te ishte treguar kujdesi i duhur. Ne ato raste kur behen pagesa per heqjen e ketyre materialeve, kjo pagese do te behet me cmimin njesi te caktuar te preventivit duke marre parasysht kushtet dhe gjendjen e materialit ne kohen qe eshte bere heqja dhe pa marre parasysht kushtet dhe gjendjen e tij perpara rreshqitjes.

Kontraktori do t'i paraqese Supervizorit per aprovim metodat e stabilizimit te cdo tipi rreshqitjesh perpara fillimit te punimeve.

1.40 *Kryerja e punimeve jo ne prani uji*

Me perjashtim te rasteve kur specifikohet ndryshe ne Kontrate, te gjitha Punimet do te kryhen ne mungesen e prezences se plote te ujit dhe nuk do te lejohet te depertohen nga uji qe mund te vije nga cfaredolloj burimi.

1.41 *Kontrolli i trafikut*

(1) Programi per kalimin e trafikut

Pas lidhjes se kontrates, Kontraktori do t'i paraqese Supervizorit nje Program te detajuar per Menaxhimin e Trafikut. Ky program do te aprovohet nga Supervizori perpara se Kontraktori te filloje punimet. Midis te tjerave programi duhet te tregojte metodat e mbrojtjes se publikut dhe te jape detaje te oreve te funksionimit, vendndodhjes, llojeve dhe numrave te mjeteve te sigurise se trafikut, barrikadave, shenjave dhe dritave te paralajmerimit, sinjalizuesit, dritat e trafikut etj. Programi per Menaxhimin e Trafikut do te jete ne perputhje dhe plotesues i Programit te Punimeve te paraqitur ne 1.13.

Ne pergatitjen e ketij Programi te Menaxhimit te Trafikut, Kontraktori duhet te marre parasysh sa me poshte:

- kontraktori do te zhvilloje veprimtarine e tij ne menyre te tille qe te mos bllokoje me shume gjatesi rruge apo sasi pune nga c'mund te realizoje, duke marre parasysh mire te drejtat dhe konvencencen e publikut
- ne rast se kontraktori propozon mbylljen e rruges, ai do te siguroje nje rruge alternative per kalimin e trafikut, e cila duhet te aprovohet nga Supervizori.
- Programit te aprovuar per Menaxhimin e Trafikut nuk do t'i behet asnje ndryshim pa marre me pare lejen me shkrim te Supervizorit. Kontraktori do t'i jape Supervizorit 14 dite kohe per te shqyrtuar çdo kerkese per rishikimin e Programit per Menaxhimin e Trafikut.
- Programi per menaxhimin e trafikut do te jete ne te gjithe aspektet ne perputhje me kerkesat e Specifikimeve te Veçanta.

(2) Kalimi dhe kontrolli i trafikut

Kontrata ka per qellim qe trafiku publik te kaloje pergjate/nga ato rruge ku do te zhvillohen Punimet gjate gjithe kohes se ndertimit dhe ne te gjithe kushtet atmosferike. Per kete qellim, Kontraktorit i kerkohet ta rregulloje punen e tij ne gjysmen e gjereses se rruges, duke siguruar nje korsi me se paku 3.35 metra gjeresi ne rrugen ekzistuese. Kontraktori do te vendose sinjalizues kompetente per te kontrolluar dhe rregulluar qarkullimin e trafikut ne nje korsi/me nje kalim.

Frekuenca dhe zgjatja e vonesave te kalimit te trafikut vetem ne nje korsi gjate Punimeve duhet mbajtur ne minimum. Ne asnje rast ato nuk duhet te jene me shume se 1/2 ore dhe normalisht duhet te jene me pak se 5 minuta. Cdo metode pune qe kerkon mbylljen e plote te rrugeve per me shume se 10 minuta duhet te njoftohet 48 ore me para dhe per te duhet te bihet dakord me Supervizorin, i cili mund te refuzoje mbylljen e kesaj rruge per shkak se nuk eshte njoftuar ne kohe.

Kontraktori duhet te beje kujdes kur e kalon trafikun permes Punimeve te tij qe te gjitha germenet dhe gjera te tjera me rrezik te mbrohen siç duhet me bariera dhe te ndriçohen gjate nates.

(3) *Devijimet*

a. Te pergjithshme

Ne ato raste kur Kontraktori eshte i mendimit qe do te ishte me mire qe trafiku te mos kalonte permes Punimeve te tij, Kontraktori me aprovimin paraprak te Supervizorit do t'i lejohet te ndertoje dhe mirembaje devijime, me kusht qe keto devijime te jene te kalueshme ne trafik gjate gjithë kohes ne perputhje me dispozitat e paragrafit (5) me poshte.

Gjatesia e devijimeve duhet te jete gjatesia me e shkurter praktike duke marre parasysh pjerresine dhe pengesat dhe do te quhet si e rene dakord midis Supervizorit dhe Kontraktorit.

b. Gjeresite, pjerresite dhe sistemi i drenazhimit

Per devijimin ne nje rruge kryesore ekzistuese, gjeresia e vijes se kalimit te rruges se perkohshme do te jete sa gjeresia e vijes ekzistuese te kalimit apo 6 metra, cilado prej tyre te jete me e vogel.

Per devijimin ne nje rruge sekondare publike apo ne nje rruge private, gjeresia e vijes se kalimit te rruges se perkohshme do te jete e njejte me vijen e kalimit ekzistues apo ndonje gjeresi te tille me te vogel siç do te percaktohet nga Drejtoria e Rrugeve apo me aprovimin e pronarit, si edhe pasi te merret aprovimi i Supervizorit.

Ne ato raste kur per mendimin e Kontraktorit eshte e pamundur te sigurohet nje devijim me dy korsi, do te sigurohet nje vije kalimi me nje korsi jo me pak se 3.5 metra te gjere per kontrollin e trafikut dhe vendet e kalimit, me aprovimin e Supervizorit.

Pjesa anesore e rruges devijuese do te pastrohët dhe do te mbahet e paster per nje gjeresi se paku 1.5 metra pertej anes se vijes se kalimit dhe per cfaredo gjeresi tjetër per te cilen do te bihet dakord me Supervizorin.

Pjerresia e cdo devijimi nuk duhet te jete me shume se 10%, me perjashtim te rasteve kur eshte marre aprovimi i shprehur i Supervizorit dhe kalimi nga nje pjerresi ne tjetren duhet te behet me kthesa te bute vertikale, per te cilin duhet te jape aprovimin Supervizori.

Kanalet anesore dhe tombinot e perkohshme te nje madhesie dhe kapaciteti te pershtatshem do te sigurohen pergjate rruges dhe ne rrugen e perkohshme. Per kete duhet te jape pelqimin Supervizori.

c. Mirembajtja e shtresave

Shtresat e te gjitha devijimeve duhet te mirembahen, te jene pa karrexhata dhe gropa dhe duhen lagur sipas rastit.

(4) Perdorimi i rrugeve dytesore dhe private si devijim

Ne ato raste kur Supervizori eshte dakord qe Kontraktori te perdore nje rruge dytesore apo private si devijim, Kontraktori do te jete plotesisht pergjegjes per negocimin dhe marrjen e pelqimit paraprak te Autoritetit Lokal apo te pronarit respektivisht, do te paguaje te gjitha kostot per mirembajtje shtese ose ne rast se eshte e nevojshme do ta mirembaje vete rrugen dytesore per periudhen qe ajo perdoret si devijim dhe pastaj do ta riktheje ate ne kushte te kenaqshme per Autoritetin Lokal apo pronarin ose do te kompensoje Autoritetin Lokal apo pronarin per çdo demtim si rezultat i perdorimit te rruges si devijim.

Standardi i kesaj rruge dytesore apo private kur perdoret si devijim duhet qe se paku te jete ne perputhje me paragrafin (3) me siper per rruget e perkohshme dhe ne rast se shihet e nevojshme Kontraktori me shpenzimet e tij do ta permiresoje rrugen per ta sjelle ate ne standardin qe kishte perpara se te perdorej si devijim dhe do ta mirembaje ate ne ate standard gjate kohes qe perdoret si devijim.

Gjatesia e devijimit nuk duhet te jete shume e madhe dhe duhet te mbahet aq e shkurter sa eshte praktikisht e mundshme.

(5) Asistenca per publikun



SPECIFIKIME TEKNIKE

Kontraktori do të përgjigjet për mirëmbajtjen e sigurte dhe drejtimin e trafikut përmes apo përreth çdo pjese të Punimeve të tij të përfshira në Kontratë, në konvencien me të mundshme praktike përgjate 24 orëve të çdo dite.

Kontraktori do t'i sigurojë publikut të gjithë asistencën e mundshme gjatë kalimit të rrugëve që mirëmbahen nga Kontraktori, si edhe gjatë kalimit në rrugë dytësore, private apo të perkoheshme në rastet kur ato përdoren si devijime apo gjatë kalimit përmes Punimeve të kontraktorit.

Në të gjitha rastet kur punimet e Kontraktorit krijojnë kushtet që paraqesin rrezik për trafikun apo publikun, Kontraktori do të sigurojë, ndërtojë dhe mirëmbajë gardhe, barrikada dhe do të vendosë sinjale, apo shërbime të tjera që do të nevojiten për parandalimin e aksidenteve, dëmtimeve apo plagosjen e publikut.

Kontraktori do të sigurojë rojet dhe sinjalizuesit që nevojiten për të paralajmëruar në lidhje me kushte që mund të paraqesin rrezik për trafikun apo publikun, si edhe do t'i sigurojë asistencë çdo makine që mund të ketë vështirësi gjatë kalimit përmes Punimeve të tij apo përmes çdo devijime apo rrugë që është pjesë e kontratës së Kontraktorit dhe në ato raste që nevojitet do të sigurojë makinën terheqëse, krahun e punës dhe litarin për terheqjen e makines.

Në rast se Kontraktori tregohet neglizhent në vendosjen e shenjave parandaluese apo në marrjen e masave mbrojtëse, siç përmendet më sipër, Supervizori mund të terheqë vëmendjen për ekzistencën e këtij rreziku dhe çdo masë për paralajmërim apo mbrojtje do të merret dhe vendoset nga Kontraktori me shpenzimet e tij. Në rast se Supervizori zbulon se masat mbrojtëse apo shenjat paralajmëruese kanë qenë të pamjaftueshme apo të vendosura jo siç duhet, ky veprim nga ana e Supervizorit nuk e çliron Kontraktorin nga përgjegjësia për sigurinë publike apo nga detyrimi për të siguruar dhe paguar për këto mjete.

(6) Shenjat dhe barrierat

Kontraktori është përgjegjës për sigurimin, ndertimin dhe mirëmbajtjen si edhe heqjen të gjitha shenjave dhe pengesave që nevojiten për sigurinë dhe konvencionin e kalimit të trafikut jo vetëm në rrugën ekzistuese që do të rindërtohet apo rregullohet, në rrugët e perkohshme dhe në rrugët ekzistuese lidhëse, por edhe në të gjitha rrugët dytësore dhe private jashtë kantierit të Punimeve të cilat përdoren si devijime.

"Shenja Drejtimi" të perkoheshme do ngrihet përpara çdo kryqezimi rrugë dhe një "Shenja Drejtimi" do ngrihet në kryqezimin e rrugës së devijimit dhe rrugëve të tjera dytësore ku mund të ndodhë që si pasoje e trafikut të devijuar të ngatërrohet rruga dhe atje do të ngrihen tabela të tilla ku të shkruhet "Devijim" rrugë me një shigjetë.

Përveç masave të mesiperme, çdo rrezik tjetër si urë e ngushtë, rrjedhe, kuote tërthore, koder e pjerret, këthësë e forte etj. që mund të jenë pjesë e devijimit do të shënohen nga Kontraktori me tabelën e duhur, në rast se tabela ekzistuese është e pamjaftueshme, apo mund edhe të mos ketë shenjë fare. Të gjitha këthësat e forta dhe të gjitha vendet ku bankina e rrugës është më e lartë se 1.2 metra mbi token natyrale do të shënohen me piketa të lyera me bojë.

(7) Sigurimet

Kontraktori duhet t'i kushtojë vëmendje të vecante Klauzoles 22 "Dëm ndaj Personave dhe Pronës" dhe Klauzoles 23 "Sigurimi i Paleve të Treta" të Kushteve të Kontratës dhe do t'i paguaje si dëmshpërblim Punëdhënësit të gjitha humbjet dhe kërkesat për kompensim në raste plagosjeje apo dëmtimi ndaj personit dhe pronave, që mund të ndodhin si pasoje e kalimit të trafikut, qoftë përmes Punimeve apo në devijimet e ngritura si pjesë e kontratës apo në rrugët ekzistuese publike apo rrugët private të përdorura si devijim.

(8) Gjobat ne rastet kur Kontraktori nuk vepron ne perputhje me Specifikimet

Ne rast se Supervizori nuk eshte i kenaqur me Kontraktorin persa i perket permbushjes se Specifikimeve nga ana e ketij te fundit dhe pasi Supervizori e ka njoftuar ne kohen e duhur Kontraktorin dhe n.q.s Kontraktori edhe ne kete rast nuk arrin te veproje ne perputhje me dispozitat e Specifikimeve, atehere Supervizori do te zbrese nga pagesat qe i takojne Kontraktorit te gjitha shpenzimet e arsyeshme qe ka bere Punedhenesi si rezultat i faktit qe Kontraktori nuk arritur te veproje sic duhet ne perputhje me dispozitat e Specifikimeve.

(9) Pagesat

Pagesa per masat per mirembajtjen e trafikut, devijimet e rrugeve dhe mirembajtjen e rruges gjate punimeve do te paguhet si nje shume e vetme sipas Artikullit G.2 te Preventivit si me poshte vijon:

- Shuma e vetme (lump sum) e ofruar nga Kontraktori do ulet ne nje perqindje te Cmimit te Kontrates dhe e njejta perqindje i shtohet cdo kesti mujor te paguar nga Kontraktori dhe te aprovuar nga Supervizori. Gjithashtu, kjo pagese do te jete subjekti i reduktimit per shumen e garancise (Retention Money) sic specifikohet ne Kushtet e Kontrates.

1.42 Cilesia e materialeve dhe krahut te punes

Te gjitha materialet e perfshira ne Punimet e Perhereshme do te jene ne perputhje me klauzolat perkatese te ketyre Specifikimeve. Po keshtu edhe krahu i punes duhet te jete ne perputhje me Specifikimet dhe te gjitha duhet te kene aprovimin e Supervizorit.

1.43 Aprovimi i Furnizueseve te materialeve dhe mallrave

Perpara se Kontraktori te hyje ne nje nen-kontrate per furnizimin e materialeve apo mallrave, ai duhet te kete per kete qellim aprovimin me shkrim te Supervizorit per Furnizuesin nga i cili Kontraktori propozon te marre mallrat dhe materialet. Ne rast se Supervizori ne cfaredo momenti eshte i pakenaqur me keto mallra apo materiale apo me metodat apo operacionet qe kryhen ne punimet apo vendin ku zhvillon biznesin Furnizuesi, Supervizori ka fuqine te anulloje aprovimin me shkrim qe ka bere vete me pare per kete Furnizues dhe ka te drejten te propozoje furnitore te tjere per furnizimin e atyre mallrave apo materialeve. Kontraktori atehere do t'i marre ato mallra apo materiale nga ata furnitore dhe eshte vete pergjegjes per pagesen e kostove shtese te tyre.

1.44 Ekzemplaret/kampionet

Pervec dispozitave te vecanta te perfshira ketu per zgjedhjen per prove dhe testimin e materialeve, Kontraktori do t'i dorrezoje Supervizorit, sipas kerkeses se tij, ekzemplare te ketyre materialeve apo mallrave te cilat Kontraktori propozon te perdore apo vere ne pune per Punimet e tij. Keto ekzemplare, ne rast se aprovohen, do te mbahen nga Supervizori dhe asnje lloj tjetere materiali apo malli i ndryshem nga ai qe i eshte dorezuar Supervizorit nuk do te perdoret per Punimet e Perhereshme, vetem ne rast se per keto ekzemplare Kontraktori ka aprovimin me shkrim te Supervizorit. Pavaresisht nga aprovimi i Supervizorit, vete Kontraktori eshte plotesisht pergjegjes per cilesine e materialeve dhe mallrave te furnizuara. Supervizori mund te mos pranoje cfaredo materiali apo malli qe ne mendimin e tij eshte i nje cilesie me te dobet nga ajo e ekzemplarit qe ka aprovuar me pare dhe Kontraktori do t'i heqe menjehere ato materiale apo mallra nga Kantieri dhe do te siguroje mallra dhe materiale te tjera qe do te gjejne aprovimin e Supervizorit me shpenzimet e tij (kontraktorit).

Kostoja e furnizimit të këtyre ekzemplareve dhe i sjelljes së tyre në vendin e inspektimit apo të testimit do të jetë brenda çmimeve dhe përqindjeve të tenderuara.

Në ato raste kur është specifikuar marka e prodhuesit, prodhimi i një prodhuesi tjetër do të pranohet vetëm me kusht që sipas mendimit të Supervizorit ky produkt është në të gjitha aspektet i një cilësie të njëjtte apo me të lartë.

1.45 Testet/provat

Supervizori mund të ekzaminojë dhe mund të kërkojë testimin e çdo materiali apo malli që kërkohet

të përdoret për apo gjatë Punimeve si ta vendose ai vetë herë-herës dhe do të ketë akses të pakufizuar në premissat e Kontraktorit për këto qëllime gjatë gjithë kohës.

Kontraktori do t'i sigurojë Supervizorit të gjitha lehtësitë, asistencën, krahun e punës dhe pajisjet që nevojiten për ekzaminimin, testimin, peshimin apo analizimin e të gjithë këtyre materialeve apo mallrave.

Kontraktori do të përgatisë dhe sigurojë testimin e materialeve dhe mallrave me kërkesën e Supervizorit.

Pavaresisht nga testet që mund të jenë bërë jashtë Kantierit, Supervizori ka të drejtë të bëjë prova të tjera të metejeshme të çfarëdo materiali apo malli në Kantier, si edhe ka të drejtën të mos pranojë ato materiale dhe mallra që nuk e kalojnë proven në Kantier.

Kostoja e plotë e të gjitha lehtësive, krahut të punës dhe pajisjeve që kërkojnë në lidhje me provat që do të bëhen në Kantier mendohen si të përfshira në përqindjet dhe cmimet e ofertës. Programi i Kontraktorit duhet të sigurojë kohën e duhur për testimin e materialeve. Nuk do të pranohet asnjë ankese (kërkese për kompensim) për vonesa apo kosto shtesë si pasoje e saj me siper.

1.46 Certifikatat e provës

Në rast se Supervizori nuk i ka inspektuar Certifikatat e materialeve apo mallrave në vendin e prodhimit të tyre, Kontraktori do të marrë Certifikatat e Proves nga Furnitori të atyre mallrave dhe do t'i dërgojë ato Supervizorit. Këto certifikate vertetohen që materialet dhe mallrat për të cilat bëhet fjalë janë provuar në përputhje me kërkesat e Specifikimeve dhe do të japin rezultatet e të gjitha provave të kryera.

Kontraktori do të sigurojë pajisjet/mjetet e përshtatshme për identifikimin e materialeve dhe mallrave që do të dorëzohen në Kantier me Certifikatat korresponduese.

Të gjitha kostot që kanë dalë në përputhje me këto Klauzole do të konsiderohen si të përfshira në cmimet dhe përqindjet e ofertës.

Kostoja e inspektimeve eventuale të Supervizorit në vendin e prodhimit konsiderohet si e mbuluar në Shumen e punimeve të paparashikuara.

Të gjitha materialet e furnizuar për përdorim gjatë Punimeve duhet të jenë brenda tolerancave të specifikuara, në cilësinë e ekzemplareve të aprovuar që do të mbahen në zyrën e Supervizorit deri në përfundim të Kontrates.

1.47 Mbrojtja e materialeve nga kushtet atmosferike

Të gjitha materialet do të magazinohen në Kantier në një mënyrë të miratuar nga Supervizori. Kontraktori duhet të mbrojë me kujdes nga kushtet atmosferike të gjitha Punimet dhe materialet që mund të ndikohen si pasoje e tyre.

1.48 Raportimi i aksidenteve apo ngjarjeve të pazakonta



SPECIFIKIME TEKNIKE

Pavaresisht nga dorezimi i raporteve te rregullta mujore mbi ecurine e punimeve, Kontraktori do t'i raportoje Supervizorit menjehere dhe me shkrim, gjithcka ne lidhje me aksidentet apo ngjarje te pazakonta apo te papritura ne Kantier- pavaresisht ne ndikojne ose jo ne ecurine e Punes- duke permendur gjithashtu edhe hapat qe ai ka ndermarre apo qe po merr ne lidhje me kete ceshtje.

1.49 Punime te tjera

Gjate jetes se kontrates, Punedhenesi mund te shkaktoje kryerjen e Punimeve te tjera si instalimin e sherbimeve permes apo ngjitur me Kantierin.

Kontraktori gjate gjithe kohes do te veproje ne perputhje me kerkesat e Kushteve te Pergjithshme te Kontrates ne lidhje me keto dhe me Punime te tjera te paperfshira ne Kontrate dhe do t'i lejoje aksesin permes kantierit te Punimeve sipas miratimit te Supervizorit per cdo Kontraktor tjetër apo punetore qe mund te jene duke punuar ne apo prane Kantierit.

1.50 Lidhjet me zyrtaret qeveritare dhe ata te policise

Kontraktori do te mbaje lidhje te ngushta me zyrtare te Policise dhe qeverise ne lidhje me kontrollin e trafikut dhe ceshtje te tjera, si edhe do t'u siguroje atyre per zbatimin e detyres te gjithe asistencen dhe lehtesite sipas kerkeses se tyre.

1.51 Rregulloret e ndertimit

Te gjitha ndertesat e ngritura nga Kontraktori ne kantier dhe planimetria e ndertesave dhe kantierëve duhet te jete ne perputhje me ligjet shqiptare dhe te gjitha e tjera nen-ligjore ne fuqi.

1.52 Pune e kryer jo-mire

Cdo pune qe nuk perputhet me Specifikimet e Punes nuk do te merret parasysh/do te hidhet poshte. Kontraktori me shpenzimet e tij do te korrigoje te gjitha defektet sipas urdherit te Supervizorit.

1.53 Tabelat lajmeruese

Kontraktori do te siguroje dhe vendose nje Tabele ne dy hyrjet kryesore te Kantierit dhe ne zyrat e kantierit, kur kjo kerkohet nga Supervizori. Kjo tabele, me brendashkrimet e duhura, do te perfshije titullin e Projektit, emrin e Punedhenesit, emrin e Institucionit Financues, emrin e Supervizorit dhe emrin e Kontraktorit.

Tabela me permase 2.00 x 2.50 metra duhet te miratohet me pare nga Supervizori dhe pastaj te varet.

Nuk do te kete pagese te vecante per sigurimin dhe vendosjen e te treja tabelave lajmeruese, duke qene se kostoja e tyre eshte e perfshire ne Preventiv nga Kontraktori.

1.54 Urdheri me shkrim

"Urdher me shkrim" do te thote cdo dokument apo leter e firmosur nga Supervizori dhe e derguar me poste apo qe i jepet Kontraktorit dhe ku Kontraktorit i jepen instruksione, udhezime apo drejtime ne lidhje me Kontraten.

Pavaresisht ne perdoren fjalet: miratuar, drejtuar, autorizuar, kerkuar, lejuar, urdheruar, treguar, perfshire edhe emra, folje, mbiemra dhe ndajfolje te se njejtës rendesi, do te kuptohet qe shprehin miratimin, drejtimin, udhezimin, autorizimin, kerkesen, lejen, urdherin, instruksionin etj. te Supervizorit.

PJESA 2

Cilesia dhe Burimet e Materialeve

2.01 Karakteristikat e Materialeve

Materialet qe do te perdoren gjate punimeve duhet ti permbahen standarteve dhe rregullave nderkombetare per materialet e punimeve civile, edhe per sa i perket nivelit cilesor dhe kushteve te sigurise te percaktuara ne udhezuesin EEC 89/106.

Ne rast se nuk ka kerkesa specifike materialet duhet te jene te cilesise me te mire qe ekziston ne treg dhe qe perdoren per qellimin e caktuar.

Megjithate, materialet duhet te aprovohen nga Supervizori perpara se te vihen ne perdorim.

2.02 Burimet e materialeve

Materialet do te sigurohen nga ato burime ose fabrika qe konsiderohen te pershtatshme nga Kontraktori, duke u siguruar se zbatohen rregullat e me siperme.

Ne rast se Supervizori refuzon materialet si te papershtatshme per perdorim, atehere, Kontraktori duhet ti zevendesoje ato me materiale te tjera qe i korrespondojne karakteristikave te deshiruara; materialet e refuzuara duhet te hiqen nga vendi i ndertimit nen kujdesin dhe me shpenzimet e Kontraktorit.

Megjithe aprovimin e materialeve nga Supervizori, Kontraktori mbetet pergjegjes i plote i punes se specialisteve si edhe te vete materialeve.

PJESA 3

Testimi i Materialeve

3.01 Te pergjithshme

(1) Certifikata e Cilesise

Ne menyre qe ti jepet autorizimi per perdorimin e materialeve te ndryshme si (inerte te thyera, perzierie asfaltike, perzierie betonesh, bariera sigurie, cemento, gelqere hidraulike, hekur etj.) sipas ketyre Specifikimeve Teknike, Kontraktori duhet te paraqese Supervizorit, perpara perdorimit, Certifikaten perkatese te Cilesise per cdo kategori pune, certifikate kjo e nxjerre nga nje Laborator ose Furnizues i autorizuar.

Certifikatat duhet te permbajne gjithe informacionin ne lidhje me burimin dhe identifikimin e materialeve te vecanta ose perberjen e tyre, fabriken ose vendin e prodhimit, si edhe rezultatet e testeve laboratorike per tu siguruar mbi vlerat karakteristike te kerkuara nga kategori te ndryshme pune ose furnizimi ne lidhje me propocionet apo kompozimet e propozuara.

Certifikatat e nxjerra si per materiale te prodhuara direkt ashtu edhe per ato te marra nga impiante, kavot, fabrika (dhe pse te paleve te treta), do jene te vlefshme per dy vjet. Certifikatat duhet megjithate te rinovohen ne rastet kur jane te paplota ose kur ndodh ndonje ndryshim ne karakteristikat e materialeve, te perzierjeve ose impianteve prodhuese.

(2) Testet Paraprake

Perpara nisjes se punimeve qe perfshijne perdorimin e materialeve ne sasi me te medha se:

1,000m³ per inertet dhe perzierje asfalti,

500m³ per perzierje betoni

50t per cemento dhe gelqere

Supervizori, pas ekzaminimit te ceritifikatave te cilesise te nxjerra nga Kontraktori, do te kerkoje teste te metejshme laboratorike te cilat do te kryen me shpenzimet e Kontraktorit.

Ne rast se rezultatet e ketyre testeve do te ndryshojne nga ato te certifikatave, do te merren masa per ndryshimet e nevojshme ne cilesi dhe sasi per komponente te vecante, dhe nxjerrja e nje certifikate te re cilesie.

Per te gjitha vonesat ne nisjen e punimeve si pasoje e mosperputhjeve te mesiperme dhe qe shkaktojne gjithashtu nje vonese ne kohen e kontrates, do te aplikohet nje gjobe sipas Pjeses "Fillimi i punimeve dhe Vonesat" te Kushteve te Pergjithshme te Kontrates.

(3) Teste Kontrolli gjate Ndertimit.

Kontraktori eshte i detyruar te paraqesi gjate gjithë kohes dhe periodikisht, per furnizimin me materiale te perdorimit te vazhdueshem, teste dhe analiza te materialeve qe do te perdoren, duke mbuluar gjithë kostot e mbledhjes dhe dergimit te kampioneve ne laboratorin e kantierit ose laboratore te tjere te autorizuar.

Kampionet do te grumbullohen ne marreveshje nga te dyja palet.

Do te konsiderohen si te vlefshme nga te dy palet vetem rezultat e nxjerra nga laboratoret e siper permendur. Te gjitha referencat ne lidhje me specifikimet e tanishme do te behen ekskluzivisht vetem per rezultat e lartpermendura.

Tabelat 3.1 dhe 3.2 tregojne frekuencen e sugjeruar te testeve kontroll mbi materialet dhe punimet.

Vetem Supervizori mund te ndryshoje, me urdher me shkrim, frekuencen dhe llojin e testeve gjate kryerjes se punimeve, sipas nevojave te punimeve.

Tabela 3.1 Frekuencat e sugjeruara per testimin e materialeve

Testi	Standartet Referuara	e Frekuencat (*)
Mbushjet:		
Analiza e madhësisë së granulimit	CNR 23-1971	2000m ³
Indeksi i plasticitetit	AASHTO T 89 dhe 90	2000m ³
Protokolli i CBR-se		2000m ³
Lidhjet dendësi-lagështi	CRR69-1978	2000m ³
Baza dhe nenbaza e granular		
Masa e materialit me e hollë së 0.075mm	CNR 75-1980	1000m ³
Analiza e sitjes	AASHTO T 27	1000m ³
Protokolli CBR		1000m ³
Ekivalenti rere	CRR27-1972	500m ³
Testi abraziv Los Angelos	AASHTO T 96	5000m ³
Lidhja densitet-lagështi	CRR 69-1978	2000m ³
Perzierjet e Shtresave dhe Betonit		

SPECIFIKIME TEKNIKE

Analiza e sitjes	AASHTO T 27	500m ³
Analiza e sitjes se mineral mbushesve	AASHTO T 37	500m ³
Ekivalenti rere	CRN27-1972	500m ³
Testi abraziv Los Angelos	AASHTO T 96	2500m ³
Testi Marshall	CNR30-1973	Prodhim i perditshem
Veshja dhe cveshja e perzierjeve bituminoze	CNR138-1987	Prodhim i perditshem

Frekuencat e testimit mund te modifikohen nga Supervizori me nje kosto ekstra.

Tabela 3.2 Frekuencat e sygjeruara per testimin e kontrollit te punimeve

Punimi	Testi	Starndarti referues	Frekuenca (*)	Kerkesat minimale
Shtresat mbushese dhe bazamenti	Densiteti i dherave vend	CNR22-1972	1000m ³	90% mod. AASHTO Densitet
Nen-shtresa	Densiteti i dherave vend	CNR22-1972	500m ³	95% mod. AASHTO Densitet
	Modulimi i deformimit	CNR46-1972	1000m ³	≥50Nmm ²
Nen-themeli	Densiteti i dherave vend	CNR22-1972	500m ³	95% mod. AASHTO Densitet
	Modulimi i deformimit	CNR46-1972	1000m ³	80N mm ²
Themeli	Densiteti i dherave vend	CNR22-1972	500m ³	98% mod. AASHTO Densitet
	Modulimi i deformimit	CNR46-1972	500m ³	150N/ mm ²
Baza asfalt	Percaktimi i permbajtjes bituminoze	CNR38-1973	1000m ³	≥3.5 wt.i agg
Shtresa binder	Si me siper	Si me siper	1000m ³	≥4.0 wt i agg
Shtresa asfalto beton	Si me siper	Si me siper	1000m ³	≥4.5 wt i agg
Baza asfalt	Densiteti ne vend	CNR40-1973	500m ³	≥97%
Shtresa binder	Si me siper	Si me siper	500m ³	≥98%
Shtresa asfalto beton	Si me siper	Si me siper	500m ³	≥98%

Beton per tip	Kompresim karakteristik Fortesi RCK	UNI 6132-72	100m3 ose cdo strukture	Cdo tip i specifikuar
	Test slump	UNI 7163-79	Specifikime	Specifikime
Beton arme	Rrjedhshmeria e perzierjeve	Marsh koni	Specifikime	Specifikime

PJESA 4

Punimet e Dheut

4.01 Te pergjithshme

(1) Natyra e Punimeve.

Ne kete pjese trajtohen germimet ne trupin e rruges dhe kanalet anesore, ndertimi i mbushjes dhe germimit per strukturat e themeleve.

Germimet dhe mbushjet e nevojshme per krijimin e trupit te rruges, kanaleve kulluese anesore, akseset, kalimet dhe pjerresite dhe te tjera si keto, si edhe per ndertimin e strukturave, duhet te behen ne format dhe dimensionet e treguara ne vizatimet perkatese, vetem ne rastet e ndryshimeve te mundeshme qe Punedhenesi do te adoptoje, dhe te gjitha kostot qe sjellin keto lloj punimesh do te jene ne ngarkim te Kontraktorit, duke perfshire edhe ato per punimet mbrojtese apo te perforcimit te mundeshme, te gjitha keto duhet te jene llogaritur nga ai ne vendosjen e cmimit per njesi.

Kur, sipas opinionit te Suprvizorit, kryerja e punimeve eshte bere sipas kushteve te kerkurara, Kontraktori duhet te koordinoje perkatesisht vazhdimesine e kryerjes se punimeve te dheut dhe ato te strukturave, dhe kostot perkatese do te perfshihen ne cmimet e kontraktuara.

Duhet treguar kujdes i vecante ne dhenien formes ekzakte kanaleve kulluese, ne nivelimin dhe krijimin e bankinave, ne profilizimin e skarpateve dhe te aneve te rruges.

Pjerresite e germimeve dhe mbushjeve duhet te kryhen sipas pjerresise se pershtatshme sipas natyres dhe karakteristikeve fiziko-mekanike te formacioneve dhe gjithesesi, sipas instruksioneve me shkrim te Supervizorit.

Kontraktori duhet, me shpenzimet e veta, do te beje te gjitha testet e nevojshme qe duhet te kryen ne laboratorin e kantierit dhe te percaktojte natyren e formacioneve, shkallen e tyre te kompaktesise dhe permbajtjen e lageshtise, per te percaktuar mundesine e perdorimit dhe metodave qe do te ndiqen ne perdorim.

Formacionet do te karakterizohen dhe klasifikohen sipas tabelës 4.1.

Ne kryerjen e germimeve dhe mbushjeve, Kontraktori duhet te kryeje, me shpenzimet e veta, edhe shkuljen e bimeve, shkurreve dhe te rrenjeve qe ekzistojne ne formacionet qe duhet te germohen si dhe ne ato ku do te kryen mbushjet, ne rastin e fundit, ai do te beje mbushjen me pas te gropave qe formohen nga shkulja e rrenjeve dhe bimeve me materiale te pershtatshme te vendosura ne shtresa me trashesi dhe kompaktesi te pershtatshme. Keto kosto duhet te parashikohen qe te perfshihen ne kostot te dala nga oferta per punimet e dherave.

Ne lidhje me natyren e dherave dhe formacionet e mbushjes apo te themeleve te rruges ne germim, Supervizori mund te kerkoje adoptimin e masave per te parandaluar kontaminimin e shtresave per tu shtruar, si p.sh. ato antikapilar me granulometri dhe shtresa gjeotekstile, te cilat do te paguhen sipas zerave te preventivit.

(2) Percaktimet.

Te gjitha materialet e punimeve te dherave kategorizohen si me poshte:

Shkemb: Cdo material qe sipas opinionit te Supervizorit (i cili duhet te marre parasysh situaten ne te cilen kryen germimet), qe per germimin e tij kerkon perdorimin e shperthimeve ose kompresoreve dhe mjeteve te forta, dalta e vare, i cili nuk mund te zhvendoset plotesisht ose shkulet me nje traktor terheqes i nje fuqie te pakten 150 kuaj fuqi, nje ekskavator me kove mbrapa ose me ruspe, do te klasifikohet si shkemb. Kostot per vleresimin si shkemb do te perfshihen ne vleresimet e Kontraktorit dhe asnje pagese ekstra nuk do te behet per to.

Material i zakonshem: Cdo material qe mund te germohet pa perdorimin e metodave te pershkruara ne pjesen Shkemb si me siper, do te klasifikohet si material i zakonshem. Kjo perfshin te gjitha materialet e forta ose te dekompozuar te cilat mund te zhvendosen me efektivitet ose te germohen me ruspa nje fuqi jo me pak se 425 kuaj fuqi.

Mase shkembore e izoluar: Masa shkembore e izoluar nbrenda nje mase me material te zakonshem qe mund te zhvendoset si nje trup i vetem nga Kontraktori me mjetet e tija te zakonshme dhe te depozituara ne menyre te pershtatshme dhe ne parapelqim me Supervizorin do te specifikohen si materiale te zakonshme, ne te kundert, keto masa shkembore (ne rast se jane klasifikuar duke iu referuar shkembit si me siper) do te specifikohen si shkemb, dhe me 1 m³ volum ne germim ne seksion te hapur dhe 0.5m³ ne germime ne seksion te detyruar (strukturore).

Prerje: eshte cdo material punimesh dheu qe prodhohet nga germimi i seksioneve ne germim duke perfshire edhe kanalet anesore.

Material nga kavot eshte cdo material punimesh dheu i pershtatshem qe me aprovimin paraprak te Supervizorit, merret ose nga tepricat e germimeve ne prerje ose nga kavot jashte rruges.

Materiale te papershtatshme: eshte cdo material nga punimet e dheut ose germimet, te cilat sipas opinionit te Supervizorit nuk eshte i pershtatshem si mbushes dhe duhet te zhvendoset ne pjerresi jashte rruges.

Materialet e papershtatshme do te perfshijne:

- materiale ne bazament, ne keneta, mocale, kercunj dhe rrenje pemesh, materiale qe prishen shpejt dhe materiale te ndjeshem ndaj djegjes spontane;
- Cdo material qe per momentin jane ne gjendje te ngrire;
- cdo material qe sipas opinionit te Supervizorit eshte i paperdorshem per vendin ku ka si qellim te vendoset;
- cdo material i cili ka nje lageshti mbi normalen, dhe qe sipas opinionit te Supervizorit nuk mund te thahet.

Material i terpert: eshte ai qe gjykohet nga Supervizori si i pershtatshem per mbushje, por i kalon nevojat e mbushjes dhe duhet te zhvendoset per depozituar. Supervizori duhet te vendose nese nje material i tille do te perdoret si material mbushes apo do te perdoret ne zonat e autorizuara per depozitim jashte rruges.

Mbushje: eshte material i zakonshem sipas nje standarti te percaktuar, d.m.th. material i zakonshem qe kur kompaktesohet ne 90% te AASHTO te modifikuar ka nje minimum CBR prej 5% (i lagesht) dhe qe eshte i deklaruar nga Supervizori si i pranueshem per mbushes.

Material i zgjedhur: eshte materiali i ardhur nga prerjet e rruges ose kavot te cilat kur jane kompakte brenda nje shkalle prej 2% te Permbajtjes se Perzierjes Optimale, deri ne 95% te MDD ka nje minimum prej 25% CBR, plasticiteti qe nuk e kalon 10, nje maksimum madhesie te kokrizave 100 mm, nje maksimum ky prej 35% duke kaluar neper nje site 200-she dhe qe deklarohet nga Supervizori si i pranueshem dhe si i perzgjedhur per mbushes ne tabanin e rruges. Mbushesi ne tabanin e rruges, i perzgjedhur do te klasifikohet si material i

perzgjedhur per qellime matjesh, ne qofte se germohet nga nje zone ndryshe nga ajo ku eshte marre mbushesi para ardhës (nen te).

Mbushes shkembor: eshte material i thyer i nxjerre nga shkemb i forte homogjen dhe qe ne volumin e vet permban me shume se 25% copeza me te medha se 200mm maksimumi. Per perdorimin e te gjitha mbushjeve shkembore duhet te merret aprovimi i Supervizorit perpara perdorimit.

Siperfaqja e fillimit: eshte siperfaqja e dherave pas pastrimit dhe zhvendosjes se pjeses se siperme te dheut, perpara se te kryen punime te tjera dheu.

Siperfaqja e germuar: eshte siperfaqja ne te cilen eshte vendosur te kryen germimet.

Profili: eshte profil i terthor i projektuar i germimit te perfunduar, kanaleve anesore, mbushjes ose punimeve te dheut ne mbushje, perpara vendosjes se ndertimit te ndonje pjese te shtratit te rruges.

Bazament: jane te gjitha shtresat e realizuar vertikalisht poshte shtresave te rruges dhe te bankinave sipas dimensioneve te specifikuara ne vizatimet e projektit.

Mbushje: eshte mbushja mbi ose nen zonen e bazamentit.

Zona Mbushese e Bazamentit: eshte zona e pergatitur, mbas zhvendosjes se pjeses se siperme te dheut natyror, e gatshme per te marre mbushje.

Kuota e trupit te rruges: eshte pjesa midis pjeses se siperme te bazamentit dhe kuotes nen shtresat e rruges dhe bankinave.

Pergatitaja e trupit te rruges : perfshin aktivitete te specifikuara qe duhet te kryen mbi nje thellesi te dhene mbi bazamentin me qellimin e pergatitjes se tij per te marre asfaltimin e rruges dhe per te permiresuar densitetin dhe fortesine e tij.

Shtresa: eshte gjithë shtresa e asfalt betonit te ndertuar mbi bazamentin; shtresa perbehet nga Asfaltobetoni, Binder, Shtresa baze asfaltike, Shtrese me cakell te thyer dhe nenshtrese zhavorri ose pjese te tyre.

4.02 Bazamenti ne Mbushje

Bazamenti ne Mbushje do te perfshije te gjithë gjeresine e zones per tu mbushur dhe profili mund te jete i vazhdueshem ose me shkalle sipas pjerresise se dherave dhe instruksioneve qe do te jepen nga Supervizori. Profili i ashtequajtur normal do te vendoset ne 20 cm nen kuoten e dherave natyrore dhe do te arrihet duke kryer skarifikimin e nevojshem duke pasur parasysh natyren e meparshme dhe konsistencen e dherave ne zonen ku do te kaloje rruga, gjithashtu edhe me ndihmen e testeve.

Kur ne nje thellesi te dhene do te ndeshen dherave te grupeve A1, A2, A3, pergatitja e bazamentit do te konsistoje ne kompaktesimin e shtresave nen kuoten e bazamentit per nje trashesi jo me te vogel se 30 cm, me qellim qe te arrihet minimumi i nje densiteti ne te thate prej 90% te AASTHO te modifikuar kundrejt maksimumit te densitetit ne te thate te percaktuar ne laborator, duke modifikuar permbajtjen e lageshtise se dherave deri ne arritjen e nje permbajtje te lageshtise optimale perpara se te kryhet kompaktesimi.

Kur ne rast te kundert haset ne dhera ne nje thellesi 20cm nen kuoten tokes, qe i perkasin grupeve A4, A5, A6 dhe A7, Supervizori mund te urdheroje thellimin e germimeve per te zevendesuar keto materiale me materiale qe i perkasin grupeve A1, A2, dhe A3. Materialet e pershkruara do te kompaktesohen, ne nje permbajtje me lageshti optimale, derisa te arrihet nje minimum densiteti te thatesise prej 90% te AASHTO te modifikuar kundrejt densitetit te thatesise maksimale.

Siperfaqja e tokes se meparshme perziet pastaj me materiale te pershtatshme te aprovuara nga Supervizori, te kompaktesuara sic duhet ne 90% te ASSHTO HDD te modifikuar. Toka

bujqesore qe rezulton nga skarifikimi mund te perdoret per gjelberimin e skarpatave ne qofte se kerkohet nga Supervizori.

Materialet e pershkruara nuk duhet ne asnje menyre te perdoren per krijimin e mbushjeve.

Lidhur me makinerine e kompaktisimit dhe perdorimin e tyre duhet t'i referoheni specifikimeve ne lidhje me kompaktesimin e mbushjeve.

Ne zona te caktuara dherash sidomos te ndjeshme ndaj veprimeve te ujrave, do te jete e nevojshme te merret ne konsiderate kuota e ujrave nentokesore dhe, per kuotat e ujrave nentokesore teper siperfaqesore te merren masa per dranazhim te pershtatshem.

Per toka te lageshta ose kurdo qe Supervizori parashikon se punet e mesiperme jane te pamjaftueshme per te formuar nje bazament te pershtatshem per mbushje, Supervizori do te urdheroje te gjitha ato nderhyrje qe sipas mendimit te tij jane te pershtatshme per kete qellim, dhe keto do te kryen nga Kontraktori dhe do te paguhen ne baze te cmimeve perkatese.

Duhet te vihet ne dukje se sa me siper aplikohet per pergatitjen e bazamentit te mbushjes mbi toka natyrale.

Aty ku mbushjet duhet te vendosen mbi mbushjet e vjetra per zgjerimin e ketyre te fundit, pergatitja e kuotes se bazamentit ne pjerresite ekzistuese do te kryhen nepermjet shkallezimit te tyre ne distance jo me shume se 50 cm gjatesi; keto dhera mund te perdoren per gjelberimin e skarapatave sipas udhezimeve te Supervizorit, duke pasur material shtese per tu depozituar nen kujdesin dhe me buxhetin e Kontraktorit.

Gjithashtu edhe materiali shtese nga germimet e shkallezimeve nen toka te dobta do te depozitohet, nese shihet e pershtatshme, ose te ne vende te tjera ne qofte se jane te parpershtatshme. Shkallezimet do te krijohen me materiale te germuara te lena menjane, nese jane te pershtatshme, ose me material te pershtatshem me te njejtat karakteristika qe kerkohen per materialet e mbushjes, me te njetat metoda te vendosjes duke perfshire edhe kompaktesimin.

Megjithate, Supervizori ka te drejten per te kontrolluar sjelljen ne pergjithesi te zones se bazamentit te mbushjes duke matur modulet Md te percaktuara me nje pllake ne diameter 30 cm sipas CNR 46-1992. Vlera e Md, e matur ne kushte lageshtie pas kompaktesimit, ne ciklin e pare te ngarkimit ne interval ngarkimi te perfshire midin 0.05 dhe 0.15 N/ mm² nuk duhet te jete me pak se 15N/ mm².

4.03 Seksionet ne Germim

Edhe ne segmentet e rruges ne prerje pas kryerjes se germimit te shtratit te rruges, do te behet pergatitja e bazamentit te shtreses te rruges ; kjo do te behet ne baze te natyres se dherave duke u bazuar ne punimet e meposhteme:

1) Aty ku toka i perket grupeve A1, A2, A3, kuota e bazamentit do te kompaktesohet ne nje minimum densiteti te tharjes prej 95% te asaj te specifikuar, per nje trashesi prej 30cm minimumi nen fundin e shtreses.

2) Aty ku toka i perket grupeve A4, A5, A6, A7, Supervizori mund te urdheroje zevendsimin e ketij dheu me material te pershtatshem per nje thellesi te percaktuar nga Supervizori.

Edhe ne kete rast kerkohet nje densitet ne te thate prej 95% te asaj te specifikuar per nje trashesi prej te pakten 30cm nen kuoten e shtreses qe do te arrihet ne bazament.

Sjellja e pergjithshme e bazamentit ne segmente te ndryshme do te kontrollohet nga Supervizori duke matur ne vend modulet Md vlerat e se cileve, te matura ne kushtet e permbajtjes se lageshtise pas kompaktesimit, Lat ciklin e pare te ngarkimit dhe ne interval ngarkimi te bere ndermjet 0.15 dhe 0.25 N/ mm², do te jete jo me i ulet se 50 N/ mm² (CNR 46-1992)

4.04 Krijimi i Mbushjeve

(1) Mbushjet do të realizohen me forma dhe dimensione të sakta sic tregohen në vizatime, por nuk duhet të kalojnë lartësinë e kuotës së formimit.

(2) Materialet që do të përdoren për krijimin e mbushjeve do të jenë materiale të nxjerra nga germime të përgjithshme, germime strukturore ose germime tuneli që i perkasin grupeve A1, A2, A3. Duhet të tregohet kujdes që shtresa e fundit e mbushjes nën shtresën e bazamentit, për një trashësi të kompaktësuar jo më pak se 0.3 m duhet të përbehet nga toka të grupeve A1, A2-4, A2-5, A3 në qofte se janë të arritshme nga germimet; në të kundërt Supervizori do të vendosë nëse të kërkojë kryerjen e kesaj shtrese të fundit me materiale të grupeve të tjera të marra nga germimet e rruges ose me materiale të ashtu quajtura të grupit A1, A2-4, A2-5, A3 të ardhura nga kavot. Për sa i përket grupit A4 materialet e marra nga germimet, Supervizori mund të kërkojë korigjimin e tyre të mundshëm përpara përdorimit.

Për materialet e germuara të marra nga prerjet e shkëmbinjve për përdorim në mbushje, në qofte se mund të shihen si të pershtatshme nga Supervizori, do të kenë një madhësi kokrizash me një madhësi prej 20 cm maksimumi. Keta elemente shkëmbore do të shpërndahen në mënyrë të barabartë përmes mbushjes dhe nuk mund të përdoren për të krijuar pjesën e sipërme të mbushjes prej 30cm nën asfaltin e rruges.

(3) Për sa i përket materialeve të marra nga germime të përgjithshme dhe germime strukturore që i perkasin grupeve A4, A5, A6 dhe A7, do të ekzaminohet kohë më pas kohë mundësia e përdorimit për shpërndarje ose e përdorimit të tij pas korigjimit të pershtatshëm.

(4) Mbushjet me material të korigjuar mund të behen nën urdherat e Supervizorit vetëm në sektorët e përcaktura mirë për mbushje, në mënyrë që të kontrollohet sjellja e tyre.

(5) Materialet e germuara të marra nga prerjet e rruges ose nga ndonjë punim tjetër që janë në tepricë ose të papershtatshme për të formuar mbushje ose mbushje prapa strukturave, do të hiqen nga trupi i rruges, në një distancë të konsiderueshme nga anet, dhe të rregulluar mirë; të gjitha shpenzimet duke përfshirë çdo vlerë për zënien e zonave të depozitimit dhe ceshtja e autorizimeve të duhura nga autoritet kompetente të mbrojtjes së ambientit do të jenë pjesë e shpenzimeve të Konstruktuesit.

(6) Derisa të behen të vlefshme materialet e pershtatshme të marra nga germimet e përgjithshme, ato strukturore ose të tuneleve, që nuk janë përfunduar, Kontraktori i mund të marrë me shpenzimet e veta material nga kavot e mundeshme që ai mund të hapë, duke të ekonomizuar transportin ose punimet. Kështuqë, Kontraktori nuk mund të kërkojë asnjë çmim shtesë ose çmime të ndryshme nga ato të dhëna në tender për krijimin e mbushjeve me materiale të marra nga germimet e rruges dhe strukturore, ku, këto materiale të germuara janë ekzistuese dhe të pershtatshme.

(7) Në rast se ndodh që, materialet e pershtatshme të germuara si më sipër janë mbaruar, dhe sasi materiale plus do të nevojiten për të formuar mbushjet, Kontraktori mund të marrë materiale nga kavot, duke marrë presupozuar që ai ka kërkuar dhe ka marrë me pare autorizimin nga Supervizori.

(8) Kontraktori është i detyruar të bejë të ditur Supervizorit kavot nga ku ai mendon të tërheqë materialet për mbushjet, ky i fundit rezervon të drejtën të kërkojë testimin e materialeve në laborator të aprovuar ato, por gjithmone me shpenzimet e Kontraktorit.

Vetëm më pas aprovimit të Supervizorit për të përdorur kavot, Kontraktori do të mund të autorizohet të përdorë kavot për të formuar mbushjet.

Fakti që Supervizori ka pranuar përdorimin e kavove nuk do të thotë që ai cilëson Kontraktorin nga detyra për të testuar gjatë gjithë kohës materialet të cilat duhet të korrespondojnë gjithnjë atyre të përshkruara në specifikime, kështu që në rast se kavot rezultojnë në vijim si të



SPECIFIKIME TEKNIKE

pamundura te prodhojne materiale te pershtatshme per punime te caktuara, ato nuk do te shfrytezohen me.

(9) Ne lidhje me kavot, Kontraktori pasi merr autorizimin nga autoritet kompetente per mbrojtjen e ambientit, eshte i detyruar te paguaje gjobot ndaj pronareve te kavove dhe te rregulloje me shpenzimet e veta sigurimin e disiplinimit te menjehershme te derdhjes se ujrave qe mund te akumulohen ne kavot, duke krijuar mbrojtjet perkatese te mjaftueshme per te menjanuar demet perreth pronave, keto sipas rregullave te ligjeve sanitare dhe ligjeve te permiresimit te tokave .

(10) Materiali per formimin e mbushjes do te vendoset ne shtresa me trashesi uniforme qe nuk e kalojne 40cm (lartesi).

Mbushja do te kete pergjate gjithë lartesisë së saj densitetin e kerkuar sipas AASHTO te modifikuar per nje densitet te thatesise ne maksimum jo me pak se 90% ne shtresat e ulta te kompaktesuara, dhe 95% ne shtresat e siperme .

Gjithashtu, lidhur me shtresen e fundit, e cila do te perbeje bazamentin, nje modul Md i matur ne te njejtat kushte lageshtie mbas kompaktesimit ne ciklin e pare te ngarkimit dhe ne interval ngarkimi i bere ndermjet 0.15 dhe 0.25 N/mm², nuk do te jete me pak se 50N/mm²

Cdo shtrese do te kompaktesohet ne densitetin e percaktuar me siper, duke kerkuar tharjen paraprake te materialit ne qofte se eshte shume i lagesht ose uJOR ose shume i thate, qe te arrije nje lageshtire me diference jo me shume se ±2 pike nga lageshtia normale e parapercaktuar ne laborator, dhe gjithmone me te ulet se limiti i tkurjes per dherat plastike.

Kontraktori nuk mund te vazhdoje shtrimin e shtresave te parashikuara pa aprovimin paraprak te Supervizorit.

Siperfaqja e siperme e cdo shtrese do te jete konform kerkesave per siperpafqen ne nje pune te mbaruar, ne menyre qe te evitohen demet dhe krijimi i zonave ujembajtese.

Ndertimi i mbushjeve nuk mund te nderpritet per asnje arsye vetem ne rast se i eshte dhene nje pjerresi e terthorte e pershtatshme dhe ne rast se shtresa e fundit ka arritur densitetin e parashikuar.

Kontrktuesi do te jete i lire te zgjedhe makinerine e vet te kompaktesimit qe, megjithate, do te jete ne gjendje te kryeje mbi materiale, sipas llojit, ate lloj energjie kompaktesimi per te siguruar arritjen e densiteteve te parashikuara dhe te kerkuara per cdo kategori pune.

Megjithese zgjedhja e makinerise se kompaktesimit eshte ne deshiren e kontraktorit, per mbushjen me dhera te grupit A1, A2, A3 rekomandohet nje rul dinamik sinusoidal dhe per dhera qe i takojne grupeve A4, A5, A6, A7 kompaktesimi duhet te behet me ane te rulave me dhembe dhe me goma.

Ne rastet e mbushjeve me material shkembor, rekomandohet nje rul dinamik sinudoidal tip i rende, dhe kompaktesimi do te vazhdoje deri sa te mos verehet asnje levizje e dallueshme nen ruler ne cdo pike te seksionit nen kompaktesim. Ne vecanti, afer strukturave, te cilat normalisht do te ndertohen perpara formimit te mbushjes, materiali i mbushjes do te jete i tipit A1, A2, A3 dhe i kompaktesuar me impakt energji dinamike.

Megjithate, Supervizori ka te drejten per te urdheruar stabilizimin e mbushjes me beton afer strukturave duke perziere ne vend betonin ne propocionin 25-50 kg per m³ te materialit te kompaktesuar.

Stabilizimi i pershkruar, nese i urdheruar, do te preke nje volum mbushjeje, seksioni i te cilit, sipas aksit te rruges, mund te marre formen e nje trapezi te permbysur me bazen e vogel prej 2m, dhe bazen e madhe prej 3 H, ku H eshte lartesia e struktures.

(11) Materiali per mbushje mund te hidhet gjate periudhave kur kushtet e motit, sipas mendimit te Supervizorit, jane te atilla qe te mos rrezikojne cilesine e mire te punimeve.

(12) Pjerresia qe do ti jepet aneve do te jete sipas seksionit te terthor te treguar ne projekt.

(13) Gjate kohes qe vazhdon formimi i mbushjes, skarpatat do te mbulohen me dhera bujqesor te pasura me humus te nje trashesie jo me te madhe se 30 cm te marre ose nga skarifikimi i zonave te bazamentit te mbushjes, ose nga kavot, dhe mbulimi do te shtrohet ne menyre horizontale dhe do te jete kompaktuesuar me makineri te pershtatshme me qellim qe te jape nje sipërfaqe te rregullt.

(14) Ne rast se ndodhin ulje ne mbushje si pasoje e neglizhences se zbatimit te mire te rregullave, Kontraktori eshte i detyruar te kryeje, me shpenzimet e veta, punimet per riparimin, permiresimin, dhe aty ku eshte e nevojshme, edhe te asfaltimit te rruges.

4.05 Germimet e Pergjitheshme

Germimet e Pergjitheshme perbehen nga germimet per hapjen e rruges, vendeve te nderrimit dhe pune ndihmese si per shembull, germimet per segmente te rruges ne prerje, nivelimi i dherave, rregullimi i skarpatave ne germim apo mbushje, formimi dhe thellimi i bazamentit te mbushjes, kanalet anesore, kanalizimet e nendheshme, kanalet etj., si edhe ato per themelet e strukturave.

Kuota horizontale do te percaktohet ne lidhje me cdo zone bazamenti. Ne lidhje me kete vendim, Supervizori, per bazamente me shtrirje te konsiderueshme, ka te drejten per te ndare zonen ne pjese.

Supervizori mund te kerkoje kryerjen e germimeve te pergjitheshme nga cdo shtrirje ne gjatesi pa qene nevoja qe Kontraktori te kete te drejten per te kerkuar ndonje kompensim ose rritje te cmimeve te ofertes.

4.06 Germimet Strukturore

Germimet strukturore jane ato te bera per germimet per instalimin te strukturave te cilat jane nen kuoten e tokes, te kufizuar nga mure vertikale duke riprodhuar perimetrin e bazamentit te struktures.

Germimet e nevojshme per bazamentin e strukturave do te kryen deri ne kuoten qe do te percaktohet nga Supervizori.

Fundi i bazamentit do te jete horizontal ne menyre perfekte ose me nje pjerrresi te lehte per ato punime qe lokalizohen ne pjerrresi.

Gjithashtu ne rastin e bazamenteve mbi shtresa shkembore ato do te jene te shkallezuar si me siper.

Germimet strukturore sido qe te kryen do te kene mure vertikale dhe Kontraktori do te beje, aty ku ka nevojte, mbulime ose perforcime te pershtatshme, te perfshira ne cmimet e germimeve te strukturave, duke pasur ne ngarkim ne cmim dhe pergjegjesi cdo demtim te personave ose sendeve nga shkarjet dhe reniet.

Ne rastet e shkarjeve ose shembjeve, Kontraktori eshte pergjegjes per rregullimin e germimit pa asnje te drejte kompensimi.

Eshte detyre e Kontraktorit te kryeje armimin e themelit me precizionin me te larte, duke perdorur materiale te cilesise se mire dhe kushte te perkryera, te nje seksioni te pershtatshem ndaj presioneve qe do te jene si pasoje e betonimit, dhe te adoptoje cdo mase paraprake ne menyre qe te armimi i themelit te bazamentit te jete me i forte dhe, ne kete menyre, me rezistent si ne interes te nje pune me mjeshteri ashtu edhe per sigurine e punonjesve.

Ne kete menyre, Kontraktori eshte i vetmi pergjegjes per demet qe mund te shkaktohen ndaj personave dhe punimeve si pasoje e mangesive dhe perforcimit jo-racional, ku eksplozivet nuk duhet te perdoren ne asnje rast.

Aty ku Kontraktori e sheh te nevojshme germimet mund te behen me faqe te hapura ne lartesi.

Ne kete rast germimet plus nuk do te paguhen ekstra dhe mbi ate qe eshte krejt e nevojshme per bazamentin e punimeve dhe Kontraktori do te jete pergjegjes dhe do t'i rimbushë ato me material te pershtatshem, mbeturina te lena perreth bazamentit te punimeve.

Vetem germimet strukturore te kryhera ne me shume se 0.20 m (20 cm) thellesi nen nivelin konstant te filtrimit te ujrave ne bazamentin e themeleve, konsiderohen si germime strukturore ne prani uji.

Ne rast se hasen ujra ne sasi me te medha se sa te pershkruara me lart ne themele, Kontraktori duhet te marre masa qe me ane te pompave, pritave, ose mjeteve te tjera, qe ai i konsideron te keshillueshme ose praktike, te heqe e ujin, gje per te cilen ai do te paguhet ne menyre te vecante sipas preventivit.

Cmimi i dhene duhet te parashikojë perfshirjen e kosos se Kontraktorit per heqjen e ujit gjate ndertimit te themelit ne menyre qe ai te ndertohet ne kushte te thata.

Kontraktori eshte i detyruar te parandaloje qe uji te vije nga jashte, nga pellgje ne themelin e germuar; ne rast se ndodh nje gje e tille, kosot e mundeshme per heqjen e ujit do te jene komplet nga buxheti i tij.

Ne ndertimin e urave, eshte e nevojshme qe kontraktori te paraqesi, ne planet te punimeve, nje sistem te perhershem pompimi i cili do te sherbeje per te mbajtur punimet te pandikuara nga ujrat qe infiltrohen nga lumenjte ose kanalet.

Ky impjant pompimi duhet te jete i ndare mire ne grupe per te perbluar kerkesat per thellesi te ndryshme te germimeve, dhe do te montohet ne nje konstruksion te pershtatshem per t'i dhene mundesi levizjeje grupeve, uljes se pompimit dhe ndonje operacioni ne lidhje me sherbimet e pompes.

Per cdo vendpune, kontraktori do te kryeje, me shpenzimet e veta, lidhjen e nevojshme te kantierit dhe furizimin dhe transportimin ne kantier te energjise elektrike, duke marre parasysh se Kontraktori nuk ka mundesi dhe leverdi te perdore tip tjetër energjie te prodhimit te enregjise. Kantieri do te furnizohet, sipas rregullave te tanishme te ligjit lidhur me parandalimin e aksidenteve, me paisjet e nevojshme te sigurise, duke hequr cdo demshperblim dhe detyrim te Punedhënesit dhe personelit te tij per cdo pergjegjesi lidhur me konseguencat qe rrjedhin nga kushtet e kantierit.

PJESA 5

Punimet e Shkaterrimit

5.01 Te pergjithshme

Punimet e shkaterrimit kane te bejne me:

- ndertesat jo prej guri te vogla dhe rethimeve me rezistence te ulet.
- mure dhe ndertesat me gure ose te betonuara, duke perjashtuar betonarmete.
- ndertesat me mur guri ose te betonuara (te pa armuara)
- struktura betoni te armuara ose pjese te tyre si ndertesat, ura, tombina, mure etj. dhe cdo lloj strukture qe sipas udhezimit te Supervisorit, do te shkatërrohet, zhvendoset, te zgjerohet ose dhe shtohet.

Perpara se te filloje cdo lloj punimi per shkaterrim duhet te behet nje survejim dhe ekzaminim i detajuar i struktures, i cili regjistrohet nga Kontraktori dhe do mbahet i gatshem per inspektim.

Mardheniet dhe kushtet e cdo pronesisë ose strukture qe do te preken nga shkaterrimi do te merren ne konsiderate.

Qendrueshmeria ne pergjithshesi dhe carjet e pabalancuara qe mund te ndodhin do te kontrollohen nga Kontraktori. Do te identifikohen dhe te ruhen te gjithe elementet lidhes ne menyre qe te sigurohet qe shkaterrimi te behet ne vazhdimesi dhe te ruhet siguria dhe qendrueshmeria e struktures. Gjate gjithe kohes, metodat, materialet dhe mjetet ne perdorim do te jene ne perputhje rregullat dhe nevojat e sigurimit te jetes dhe prones.

Programi per shkaterrimit duhet ti paraqitet Supervizorit per aprovim perpara fillimit te cdo pune.

5.02 Metoda e shkaterrimit

Metodat e propozuara te shkaterrimit do te jene te tilla qe aty ku nje pjese e struktures do te lihet, metoda e adoptuar per shkaterrim duhet te siguroje qe te mos ndodhe asnje demtim ose dobesim te struktures se mbetur.

Aty ku shkaterrimet nuk mund te behen qe te plotesojne kushtet e sigurise ne nje pjese te struktures, duhet te perdoret nje platforme dhe skelerite e duhura. Struktura ne pergjithesi do te shkaterrrohet ne nje rradhe te kundert pune me ate te ndertimit. Pjeset e strukturave te perforcuar me hekur dhe beton do te ulen ne toke ose do te priten ne gjatesi te pershtatshme me peshen dhe madhesine e ketyre elementeve perpara se te lejohet hedhja. Mbeturinat do te lejohen te bien lirshem vetem kur nuk ka asnje rrezik per demtime ndaj strukturave qe do te ruhen dhe njerezve perreth.

Ne pergjithesi, punimet e shkaterrimit do te fillojne duke zhvendosur sa me shume ngarkesa te vdekura qe te kete mundesi pa nderhyre ne elementet e strukturave kryesore. Punime te perkoheshme do te projektohen per te mbajtur ngarkesat e kerkuara ne arstin me te difavorshem. Ne seksionet qe do te shkaterrrohen do te perdoren mjete te pershtatshme ngritese, dhe me pas do te priten dhe ne pjese me te vogla do te ulen ne toke e do te jene nen kontroll. Perdorimi i eksplozivit eshte i ndaluar.

Cdo skeleri e kerkuar do te projektohet dhe ngrihet ne perputhje me standartet perkatese. Ngritja e skelerive do te kryet nga nje specialist skelash kompetent dhe me eksperience dhe do te jete e pavarur. Kontraktori duhet te siguroje qe te kryen te gjitha modifikimet e duhura qe kerkohen per skelat ne menyre qe te sigurohet qendrueshmeria e tyer gjate vazhdimet te punimeve. Duhet te tregohet kujdes qe ngarkesa e cdo mbledhje mbeturinash ne skelet te mos tejkaloje ngarkesen e projektuar. Duhet marre te gjitha masat e duhura qe te parandalohen zhvendosjet aksidentale te mbeturinave nga platforma. Skelat duhet te jene gjate gjithe kohes se perdorimit te perdoren per qellimin qe ato jane parashikuar dhe do te aprovohen nga Supervizori.

5.03 Kushtet e sigurimit Teknik

Kontraktori duhet te siguroje qe kantieri dhe paisjet te jene:

- a) konform ligjeve dhe rregullave te nxjerra nga Autoritet Shqiptare
- b) te nje standarti dhe tipi te pershtatshem duke pasur parasysh vendin dhe llojin e punimeve te qe do te kryhen
- c) ne ngarkim te nje punonjesve kompetente dhe me eksperience
- d) te mirembajtura ne gjendje te mire pune gjate gjithe kohes

Gjate punimeve te shkaterrimit punonjesit duhet te kene veshje te pershtatshme mbrojtese ose mjete mbrojtese si helmata sigurie, syze mbrojtese, mbrojtjes veshesh dhe frymemarje.

Duhet te menjanohet cdo mbingarkim ne ndonje pjese te struktures me mbeturina dhe materiale. Duhet te tregohet kujdes qe gjate uljes se mbeturinave ose materialeve te parandalohen lekundjet, reniet e lira, metoda te atilla qe shkaktojne rrezik per sigurine e personelit, struktures rrethuese ose prones publike te cdo lloji.



SPECIFIKIME TEKNIKE

Kontraktori do të vendosë rrjeta mbrojtëse, rrethime dhe barriera për të parandaluar dëme aksidentale ndaj personave ose dëmtime të pronave nga rena e materialeve dhe mbeturinave. Kur për shkatërrim vihen në përdorim makineri mekanike si vinca, ekskavatore hidraulik dhe thyerës shkëmbinjsh, duhet të tregohet kujdes të sigurohet që asnjë pjesë e këtyre makinerive të vihet në kontakt me ose të afrohen nga sipër ose nën kabllot dhe telat e energjisë elektrike dhe telefonit. Kontraktori duhet të informojë Autoritetin Perkatës në kohën e duhur para fillimit të punimeve që këto Autoritete të marrin masat e nevojshme për mbulimin ose ndryshimin e drejtimit të kabllave.

5.04 Pagesa

Rrethimet jo me mure dhe ndërtesat e vogla me rezistencë të ulët janë të përfshira në zerat për germim dhe përgatitjen e bazamentit mbushës. Punime shkatërrimi të tjera mbulojnë nga zerat perkatës të Preventivit.

PJESA 11

LLACI I CIMENTOS

11.01 Karakteristikat e materialeve

Karakteristikat e materialeve që do të përdoren në përgatitjen e llaçeve dhe raportet e perzjerjes duhet të jenë në përputhje me specifikimet e zerave të përfshira në Preventiv për llojet e ndryshme të perzjerjeve, si edhe në varesi të urdherave të Supervizorit.

1. Specifikimet e materialeve duhet të plotësojnë kushtet:

Cimento: [UNI/CNR ref]

Rera: [UNI/CNR ref]

Uji: [UNI/CNR ref] Uji duhet të jetë i pastër, i pandotur me sulfatë 91.4g/liter. Uji nga deti apo lumë i ndotur nuk lejohet.

Rezistenca në Penetracion të perzjerjes duhet të jetë në përputhje me UNI 7927-78.

Rezistenca në penetracion të perzjerjeve duhet të jetë në përputhje me UNI 7927-78.

2. Llaci për muraturat e tullës zakonisht përgatitet me 400 kg çimento për meter kub rërë dhe i situar për të mos lejuar fugaturë shumë të mëdha midis tullave; llaci për muret me gurë do të përgatiten duke përdorur 350 kg çimento për meter kub (m³) rërë; llacet plastike si edhe llacet për suvatimet e mureve do të përgatiten duke përdorur 400 kg çimento për m³ rërë.

3. Proporcionimi i materialeve dhe çimentos do të bëhet me pajisje mekanike që janë në gjendje të bëjnë matje dhe kontroll ekzak të cilat Kontraktori do t'i sigurojë dhe mirembaje me shpenzimet e veta.

Do të përgatiten vetëm ato sasi perzjerjesh që kërkohen të gatshme; perzjerjet e mbetura që nuk janë për përdorim të menjëhershëm do të hidhen dhe nuk do të paguhen.

PJESA 12

BETONI I ZAKONSHEM DHE I ARMUAR

12.01 Te përgjithshme

Kontraktori me shpenzimet dhe nen kujdesin e tij do te beje kontrole per te pare stabilitetin e strukturave qe perfshihen ne tender, si edhe do te pergatise detajet e ndertimit, vizatimet e projektit dhe llogaritjet e sasive perkatese brenda periudhave kohore te caktuara nga Supervizori.

Per te caktuar/vendosur kapacitetin mbajtes te tokes/dheut, si edhe per te verifikuar ne vazhdimesi punimet e themeleve, Kontraktori me shpenzimet dhe nen kujdesin e tij, do te siguroje hapjen e vrimave te testimit dhe cdo investigim tjeter te tipit gjeoteknik.

Verifikimet e mesiperme dhe projektimet do te kryhen sipas praktikave me te mira.

Vizatimet e projektit per cdo strukture, te firmosura nga Kontraktori dhe Design Inxhinier i tij duhet te tregojne llojet dhe klasat e betonit, si edhe llojet dhe klasat e celikut qe do te perdoren. Keto duhet te miratohen nga Supervizori.

Sidomos perpara fillimit te punimeve per hedhjen e cdo strukture, Kontraktori duhet t'i dorrezoje Supervizorit ne kohen e duhur per shqyrtim/ekzaminim sa me poshte:

- Llogaritjet statike te strukturave dhe vizatimet e projektit (duke perfshire linjat/vijat e influences te deformimeve elastike) qe siç specifikohen me siper per t'u bere funksionale duhet te kene miratimin me shkrim te Supervizorit, i cili do t'i perfshije ato ne llogarite perfundimtare;
- Rezultatet e studimeve paraprake/fillestare te perzjerjeve te kryera per cdo tip betoni, klasa e te cilit jepet ne llogarite statike te punimeve te perfshira ne tender me qellim qe te provohet qe forca/fuqia e betonit te propozuar nuk eshte me e ulet nga ajo qe kerkohet ne projekt. Ky studim duhet te behet ne nje laborator te aprovuar/te certifikuar dhe duhet te permbaje per cdo klase: natyren, burimin dhe cilesine e agregateve, madhesia perfundimtare e kokrizave, llojin dhe permbajtjen e çimentos, raportin uje/çimento, llojin dhe raportin e aditiveve, lloji impjantit perzjeres, vlera e pritshme e konsistences e matur me konin e Abrahamit, sistemet e transportit, hedhja dhe pergatitja.

Supervizori do te autorizojë fillimin e hedhjes se betonit vetem pasi te kete marre nga Kontraktori certifikatat e kualifikimit te studimeve paraprake sic jepet me siper. Keto certifikate duhet te jene leshuar nga nje laborator i certifikuar dhe pasi te jene bere kontrollet e duhura, duke perfshire prova te metejshme laboratorike, sic percaktohet ne keto Specifikime.

Ekzaminimi dhe verifikimi nga Supervizori i dizenjove te punimeve dhe certifikatave te studimeve te kualifikimeve paraprake nuk e çliron Kontraktorin ne asnje menyre nga pergjegjesite ligjore dhe kontraktuale, d.m.th pavaresisht nga kontrollet qe do te beje Supervizori gjate zhvillimet te punimeve, vete Kontraktori do te jete plotesisht dhe direkt ligjerisht pergjegjes per punimet; keshtu Kontraktori do te behet pergjegjes per inkonvencienca te cdo lloji natyre, rendesie apo pasoje per ato qe mund te ndodhin.

Per me teper, Kontraktori do t'i paraqese per ekzaminim Supervizorit projektet e punimeve te perkoheshme (qenderzimi, punimet ne harqe, punimet ne kallep, punimet e fshehta) perpara fillimit te punimeve me beton.

12.02 Komponentet

1. Cimentoja

Cimentoja qe do te perdoret per pergatitjen e betonit duhet te plotesoje kerkesat e dispozitave ne fuqi te Standardeve Nderkombetare te Punimeve Civile.

Ne rastet kur çimentoja eshte rifuxho, ajo do te transportohet me konteniere ne menyre qe te jete e mbrojtur nga lageshtia. Pompimi i çimentos ne sillos do te behet ne menyre te tille qe te parandalohet perzjere e nje tipi me nje tip tjeter.

Kontraktori do ta marrë cimenton nga ata prodhues që mund të sigurojnë cilësi të mirë, përputhshmeri me llojin e duhur dhe vazhdimësi në furnizim. Kështu, me fillimin e punimeve, Kontraktori do t'i paraqesë Supervizorit një deklaratë ku të provohet që prodhuesit marrin përsiper furnizimin e sasisë së parashikuar të cimentos, karakteristikat kimike dhe fizike të së cilës plotësojnë kushtet e pranimit. Kjo deklaratë është shumë e rëndësishme për Supervizorin që ai të japë miratimin e tij për furnizimin e cimentos nga prodhuesit e perzgjedhur, por kjo nuk e çliron Kontraktorin nga kontrolli periodik i cilësisë së cimentos, që ai duhet t'i kryejë vetë edhe pa ia kërkuar një gjë të tillë Supervizori. Këto kontrole do të behen në një laborator të certifikuar për provimin/testimin e materialeve.

Provat do të perseriten në ato vende ku mund të lindin dyshime në lidhje me degradimin e cilësive të cimentos për çfaredolloj arsyeje.

2. Agregatet

Agregatet duhet të jenë në përputhje me karakteristikat e specifikuar në Seksionin 2 ("Cilësia dhe burimi i materialeve") të ketyre Specifikimeve, dhe në vecanti ato nuk duhet të jenë cistoze apo silikomagneziane.

Nuk do pranohen agregatet që kanë më shumë se 15% të peshës me thembija të zgjatura 5 here më të mëdha se trashësia mesatare.

Agregatet e imet dhe të trashë, të perzjerë në raportet e pershtatshme duhet të kenë gjithmone një përberje konstante të games së kokrizave që sigurojnë arritjen e kushteve të dëshiruara si në perzjerjen e porsa përgatitur (përputhshmeri, homogjenitet, porozitet, etj) ashtu edhe në perzjerjet e forta (kapaciteti, përshkueshmeria, moduli i elasticitetit, viskoziteti, durueshmeria etj.)

Kurba granulometrike do të jete e tillë që të arrihet kompaktiteti maksimal duke përdorur dozen minimale të cimentos, dhe përputhshmeri me kërkesat e tjera.

Vëmendje e vecante duhet t'i kushtohet granulometrise së reres me qëllim që të minimizohet shpërlarja e çimentos.

Agregatet do të ndahen në së paku 3 fraksione; më të mirët do të kenë në përmbajtjen e tyre mbi 15% material të mbetur në një site 5 mm.

Fraksioni i një permase të caktuar nuk duhet të përmbajë më shumë se 15% kokriza të fraksioneve më të ulta dhe jo më shumë se 10% të fraksioneve më të mëdha.

Madhësia maksimale e agregatit duhet të jete e tillë që agregati të jete në gjendje mbushje çdo pjesë të strukturs, duke marrë parasysh përpunueshmerinë e perzjerjes, hapësirat midis celikut të armimit dhe mbulimin e tij, karakteristikat gjeometrike të armatures dhe metodat e hedhjes dhe betonimit.

Sidoqoftë, dimensionet do të jenë gjithmone më të mëdhatë nga ato që janë parashikuar që plotësojnë kërkesat e strukturs për të cilën nevojitet betoni; megjithatë, zakonisht nuk duhen kaluar masat e mëposhtme:

- 5 cm për punimet aktuale të themeleve
- 4 cm për punime të zakonshme në struktura
- 3 cm për betonarmete
- 2 cm për mbulesa apo shtresa të trashësive të kufizuara

3. Uji

Uji do të sigurohet nga burime të mirë-përcaktuara të cilat furnizojnë ujë sipas karakteristikave të miratuara nga Supervizori dhe që nuk kanë në përberjen e tyre naftë, acid, alkali dhe substanca bimore etj. Supervizori mund të urdherojë berjen e provave të pershtatshmerisë, të kohës për arritjen e markes duke e krahasuar me ato të përdorimit të ujit të distiluar.

Uji do të shtohet në sasi me të vogla të mundshme në lidhje me fuqinë/forcën e kërkuar dhe shkallën e punimit të betonit, duke marrë parasysh gjithashtu ujin që është në agregate me qellim që të merret në konsideratë raporti i parashikuar uje/cimento.

4. Aditivet

Supervizori do të vendosë nëse mund të përdoren ose jo aditivet e propozuar nga Kontraktori (forcues dhe vonues), mbi bazën e informacionit që disponohet nga punimet e mëparshme apo nga eksperimentimet. Me kërkesën e Supervizorit, Kontraktori do të sigurojë gjithashtu, nga një laborator i certifikuar/autorizuar, vertetime të provave ku provohet që prodhimi është në përputhje me rregulloret në fuqi; çështja dhe përputhshmëria e karakteristikave të produkteve që do të përdoren duhet të jetë gjithësesi e garantuar.

12.03 Kontrolli e markës së pranueshme të betonit

Gjate zbatimit të punimeve të betonit, për të përcaktuar rezistencën në shtypje, përgatitjen dhe mirëmbajtjen e kampioneve, formën dhe dimensionin e tyre dhe kalëpet përkatës, do të merren parasysh specifikimet e përcaktuara në Standardet UNI.

Gjate punimeve, Supervizori do të urdhërojë të merren 3 ekzemplare secili me nga 2 specimene në mënyrë që me njërin nga ekzemplaret të bëjë provat e para të acceptance në laboratorin e kantierit. Vetëkuptohet që ekzemplarit të dytë do t'i bëhen prova në një laborator zyrtar në rast se kjo kërkohej nga Supervizori dhe ekzemplari i tretë do të përdoret në rast se duhen bërë prova të mëtejshme. Frekuenca e marrjes së ekzemplareve paraqitet në Seksionin 3 të ketyre Specifikimeve.

Të gjitha kostot që lidhen me provat e mesiperme, si edhe certifikatat/vertetimet do të paguheshin nga Kontraktori.

Në rast se vlera e Rezistencës në shtypje (R_{ck}) e marrë nga kampionet që janë vënë në provë në laboratorin e kantierit është me e ulët nga ajo që kërkohej në llogaritjet statike dhe në vizatimet e projektit të aprovuara nga Supervizori, Supervizori mund të vendosë ndërprerjen e betonimit të strukturës në fjalë duke pezulluar rezultatet e provave të kryera në laboratorin zyrtar.

Në rast se vlera e R_{ck}-se të dalë nga ekzemplaret e provuar në laboratorin zyrtar del serish me e vogël nga ajo që tregohet në llogaritjet statike dhe në vizatimet e projektit apo në rast se nuk është marrë parasysh kushti i pranuar i kontrollit do të jetë e nevojshme që Kontraktori të shpenzimet e veta të kryejë sa më poshtë:

- a. një verifikim teorik dhe/ose eksperimental të strukturës në fjalë për betonin që nuk i përputhet kërkesave, mbi bazën e rezistencës së reduktuar të tij, dhe
- b. një kontroll të karakteristikave të betonit që është hedhur tashmë përmes provave shtese, përmes kampioneve të betonit tashmë të hedhur që ka arritur markën, apo me mjete të tjera investigimi.

Keto kontrole do të jenë pjesë e një raporti suplementar ku jepen evidencat mbi faktin që pavarësisht nga kufizimet dhe ngarkesa e menduar për strukturat, R_{ck}-ja e provuar është serish në përputhje me forcën/rezistencën e përcaktuar në projekt sipas kërkesave të dispozitave aktuale ligjore (duke përfshirë edhe kërkesat për kushtet sizmike).

Në rast se raporti aprovohet nga Supervizori, ai vëllim betoni do të llogaritet mbi bazën e vlerës së fuqisë karakteristike të gjetur dhe do të paguhet sipas Klases së re.

Në rast se R_{ck}-ja nuk është në përputhje me rezistencën/forcën e parashikuar në projekt, Kontraktori të shpenzimet dhe nën kujdesin e tij, do të shkaterrojë dhe rindertojë strukturën apo do të marrë ato masa, të cilat të propozuara nga Kontraktori, për t'u bërë operative duhet të jenë zyrtarisht të aprovuara nga Supervizori.

Kontraktorit nuk i takon asnje kompensim apo pagese ne rastet kur Rck-ja rezulton me e madhe se ajo qe jepet ne llogaritjet statike dhe ne vizatimet e miratuara nga Supervizori.

Pervec kontroleve qe lidhen me Rck-ne, Supervizori me metodat e pershkruara ne UNI 6126-72 dhe sipas frekuencave te perdorura ne Seksionin 3 apo sic eshte caktuar nga Supervizori do te marre ekzemplare te materialeve dhe llojeve te betoneve per te bere kontrole te metejshme si p.sh:

- Ato qe lidhen me perputhshmerine e testit te konit sipas UNI 7163-79;
- Ato qe lidhen me raportin e cimentos ne perzjerje, qe do te behen me beton te sapo pergatitur sipas UNI 6393-72 dhe 6394-69.

Duke qene se zakonisht ky percaktim duhet bere brenda 30 minutave nga perzjerja, vemendje e vecante i duhet kushtuar zgjedhjes se vendit te zbatimit/ekzekutimit.

Per me teper, kontrole te befasishme do te behen per homogjenitetin, permbajtjen e ajrit dhe raportin uje/cimento sipas instruksioneve te Supervizorit.

Persa i perket metodave te provave, me poshte jepen specifikimet qe do te aplikohen.

Testi i konsistences do te behet duke matur me konin e Abrahamit uljen e betonit sic parashtrohet ne UNI 7163-79. Prova do te konsiderohet e rendesishme per ulje midis 2 deri ne 20 cm.

Prova e homogjenitetit kerkohet ne vecanti ne ato raste kur betoni transportohet ne betoniera. Prova do te behet perzgjedhjen e dy kampioneve betoni, te marre ne 1/5 dhe 4/5 te shkarkimit nga betonierat permes nje site 4.76 mm.

Diferenca ne perqindjen me peshe te materialit te trashe ne dy ekzemplaret nuk duhet te jete me e madhe se 10%. Per me teper, ulja e konit i dy kampioneve perpara perzgjedhjes nuk duhet te jete me shume se 3 cm.

Prova e porozitetit kerkohet ne te gjitha ato raste kur perdoret nje agjent stimulues. Kjo prove do te behet ne perputhje me metoden UNI 6395-72.

Raporti uje/cimento do te kontrollohet duke vendosur sasine e ujit qe gjendet ne agregate dhe pastaj duke e mbledhur kete sasi me sasine e ujit ne perzjerje.

Gjate fazes se ngurtesimit, mund te kerkohet kontrolli i rezistences ne periudhat e arritjes se markes ne ekzemplare te pergatitur me kete qellim.

Supervizori rezervon te drejten te marre kampione te betonit edhe nga ato struktura qe jane ndertuar dhe perfunduar apo te beje matje te armimit apo te rezistences ne shtypje ne punimet e perfunduara nepermjet nje sklerometri apo pajisjeje tjeter.

Prova e rezistences apo matja e fortesise me sklerometer do te behet si me poshte vijon:

1. nje zone prej $0.1m^2$ do te vendoset rreth pikes se kontrollit te zgjedhur nga Supervizori; ne ate pike do te behen 10 perkusione me sklerometer, duke shenuar vlerat e indeksit sa here lexohet;
2. do te vendoset rend arithmetik i ketyre vlerave;
3. vlerat qe ndryshojne nga rendi me me shume se 15 cm nga ekstremet e shkalles se sklerometrit nuk do te merren parasysh;
4. midis vlerave te papranuara, ne rast se nuk jane me te ulta se 6, do te hiqet rendi arithmetik i cili permes tabelës se kalibrimit sklerometrik do te jape rezistencen ne shtypje te betonit;
5. ne rast se numri i vlerave te papranuara eshte me i ulet se 6, prova nuk do te konsiderohet e vlefshme dhe do te perseritet ne nje zone ngjitur.

Zakonisht per cdo tip sklerometri, tabela e kalibrimit qe perdoret do te jete ajo qe eshte furnizuar nga prodhuesi; Supervizori rezervon te drejten te beje nje kundrakalibrim te sklerometrit direkt mbi ekzemplaret qe me pas do te vihen ne prove te shkaterrimit ne

shtypje. Per interpretimin e rezultateve, do te ishte mire te kryheshin dis prova krahasimi mbi strukturat provat e kontrollit te te cilave kane dhene disa rezultate.

Ne rast dyshimi per rezultatet, do te kryhet nje kontroll direkt rezstences se shkaterrimit ne shtypje me ane te provave te shkaterrimit te kampioneve mbi ekzemplantet e marre direkt nga pikat e duhura te strukturave te ndertuara permes sondave ne brendesi, prerjeve apo marrjes se blloqeve te medhenj, etj. (Standardi UNI 6132-72).

12.04 Perzjerja e betonit

Betoni do te perzjehet ne nje impjant te prodhimit te betonit te dorezuar paraprakisht per ekzaminim te Supervizorit te betonit. Impjantet e perzjerjes se betonit do te jene automatike ose gjysem automatike, me matjen e peshes se agregateve, ujit, aditiveve te ndryshem dhe cimentos; matja e cimentos do te behet gjithmone me pajisje te pavarur per matjen e peshes te precizionit te larte.

Matja efektive e agregateve do te behet me nje precizion 3%; matja e cimentos do te behet me precizion 1%.

Mjetet matese do te kontrollohen se paku nje here ne dy muaj dhe do te kalibrohen ne fillim te punes dhe me pas se paku nje here ne vit cdo vit.

Matja e ujit dhe aditiveve mund te behet edhe ne vellim.

Matja efektive e ujit do te behet me nje precizion 2% dhe mjetet perkatese do te kalibrohen se paku nje here ne muaj.

Mjetet per matjen e cimentos, ujit dhe aditiveve do te jene te tipit individual. Mjeti per peshimin e agregateve mund te jete i tipit kumulativ (peshimi i masave te ndryshme).

Sillot e cimentos duhet te garantojne hermetizimin perfekt ne lidhje me lageshtine atmosferike.

Perzjerjet do te behen ne perzjeresa betoni te nje kapaciteti te tille qe te permbaje te tere ingredientet e peshuar pa mbi-dozim.

Koha dhe shpejtesia e perzjerjes duhet te jete e tille qe te prodhoje nje perzjerje qe ploteson kerkesat e homogjenitetit te specifikuara ne paragrafin 12.03. Per cdo element tjetet te pa specifikuar do te aplikohen standardet e UNI 7163-79.

Perzjerja do te jete uniforme dhe homogjene, si edhe uniformisht kohezive (d.m.th e tille qe te transportohet dhe te ngarkohet pa u ndare elementet e vecante, (qe te mos mbeten boshlleqe ne mase ose ne siperfaqen e punimeve pas vibrimit operacional).

Punueshmeria nuk do te sigurohet duke hedhur me shume uje nga cka eshte parashikuar ne perberjen e cimentos. Supervizori mund te lejoje perdorimin e agjenteve te porozitetit, plastifikimit apo fluiditetit qe nuk kane qene te parashikuar ne studimet paraprake.

Ne keto raste, perdorimi i ketyre agjenteve do te paguhet nga Kontraktori.

Me perjashtim te rasteve kur Supervizori mund te thote ndryshe, i cili ne kete rast do te parashtroje kushtet dhe masat qe do te merren, do te nderpritet prodhimi dhe hedhja e betonit ne rast se temperatura shkon nen piken e ngrirjes; ne kete rast Kontraktorit nuk i takon asnje pagese ekstra.

12.05 Transportimi i betonit

Transportimi i betonit nga impjanti qe ben perzjerjen deri ne vendin e perdorimit do te behet me metoda qe parandalojne segregimin e materialeve perberese dhe ne menyre te tille qe te parandalohet cdo mundesi e shperberjes se betonit.

Nuk do te lejohet perdorimi i kamionave veteshkarkues. Ne varesi te kohes dhe distances se transportimit, do te pranohen betoniera, kazane me fund te hapshem dhe vetem ne raste te vecanta konvieni me rripa. Perdorimi i pompave do te lejohet me kusht qe Kontraktori me

shpenzimet dhe kujdesin e tij te marre masat e duhura per te mbajtur vleren e paracaktuar te raportit uje/cimento te betonit ne pompen e betonit.

Ne rastet kur betoni transportohet me nje betoniere, homogjeniteti i perzjerjes do te kontrollohet ne kohen e shkarkimit permes testeve te dhena ne paragrafin 12.03.

Sidoqofte, punueshmeria e perzjerjes do te kontrollohet permes provave te konsistences me konin e Abrahamit ne dalje te betonit nga impjanti i perzjerjes ose nga dalja e betonieres, dhe ne perfundim te shkarkimit ne piken e fundit te depozitimit; diferenca midis dy rezultateve nuk duhet te jete me e madhe se 5 cm dhe megjithate nuk duhet t'i kalojne Standardet e specifikuar te UNI 7163-79, me perjashtim kur perdoren aditive te vecante.

Supervizori ka fuqine qe te mos pranoje ato betone qe nuk perputhen me kerkesat e parashikuara.

12.06 Hedhja e betonit

Hedhja e betonit do te behet me shume kujdes dhe eficiency, pas pergatitjeve te sakta dhe nivelimit te kuotave te themeleve, kallepeve, dhe mbushjes se boshlleqeve pasi te jene vendosur armimet e celikut. Ne rastet kur betoni derdhet ne toke, shkemb etj, duhet te merren masa qe perpara te pastrohen themelet, te vendosen punime eventuale kullimi dhe te shtrohen specifikimet e materialve izoluese apo lidhese ne perputhje me kushtet e projektit dhe te tenderit.

Hedhja e betonit duhet te jete ne konformitet te plote me detajet e ndertimit te projektit dhe me instruksionet e Supervizorit. Duhet bere kujdes qe ne asnje rast te mos kete ulje/levizje te kuotave te struktures dhe te mureve mbajtese.

Hedhja e betonit mund te filloje vetem pasi Supervizori te kete kontrolluar germimet, kallepet dhe armimet e celikut.

Data e fillimit dhe perfundimit te hedhjes operacionet e cmontimit te kallepeve do te rregjistrohet ne ditarin e kantierit. Ne rast se hedhja behet gjate sezonit te dimrit, Kontraktorit duhet te rregjistroje perdite temperaturat minimale te marra nga nje termometer i vecante i vendosur ne kantierin e ndertimit per mos lejuar hedhjen e betonit ne nje temperature nen 0 grade celsius, me perjashtim te rasteve kur Supervizori urdheron ndryshe.

Betoni do te vendoset me shume kujdes ne menyre qe siperfaqjet e jashtme te jene te buta, kompakte, homogjene dhe shume te rregullta, pa asnje njolle ose shenje.

Cdo parregullesi do te riparohet dhe te gjitha pikat qe jane rastesisht difektoze duhen rregulluar me llac te imet cimentoje menjehere pas heqjes se kallepeve; kjo persa kohe qe defekte apo parregullsi te tilla jane brenda kufijve qe per Supervizorin jane te tolerueshme, me kusht qe ne te gjitha rastet kostot e ketyre operacioneve te jene plotesisht dhe totalisht ne ngarkim te Kontraktorit.

Cdo pjese hekuri (tel, gozhda) te cilat ne ankorimin dhe vendosjen e kallepeve dalin nga hedhjet e perfunduara do te priten se paku 5 cm larg siperfaqjes se perfunduar dhe kavitetet qe rezultojne do te mbyllen me saktesi me llac cemento te imet; keto operacione nuk do te paguhen ne asnje rast ne vecanti.

Shkarkimi i betonit nga makina e transportit do te behet me shume kujdes per te parandaluar segregimin dhe betoni do te bjere vertikalisht ne qender te armatures se derrases dhe do te shtrohet ne shtresa horizontale te nje trashesie te kufizuar, qe megjithate nuk duhet te kaloje 50 cm pas vibrimit.

Pajisja e vibrimit, heret dhe metodat do te jene te miratuara me pare nga Supervizori.

Betoni nuk do te shkarkohet asnjehere ne nje grumbull dhe pastaj te shperndahet me vibrator.

Midis hedhjeve nuk do te asnje shkeputje apo difference dhe puna do te rifilloje vetem pasi siperfaqja e hedhjes se meparshme te jete pastruar, lare dhe fshire (me furce) sic duhet.

Supervizori ka fuqine, qe ne rastet kur ai e sheh te nevojshme, te vendose qe Hedhja e betonit te behet ne nje operacion ne vazhdimesi duke evituar keshtu rifillimet dhe Kontraktori nuk ka vend te kerkoje pagesa shtese ne rast se puna duhet te behet me turne dhe ne dite pushimesh. Kur betoni eshte derdhur ne prezencen e ujit duhet te merren masat e nevojshme per te parandaluar qe cimentoja dhe materialeve te imta te shpelahen nga betoni, duke vene keshtu ne rrezik konsolidimin e tij normal.

Kostoja e ketyre masave do te paguhet nga Kontraktori.

12.07 Pergatitja e betonit dhe heqja e kallepeve dhe punimeve te fshehta

Pasi te jete vendosur, betoni duhet te pergatitet me qellim qe te evitohet tharja e shpejte e siperfaqeve duke perdorur cdo mase kujdesi te mundshme, si edhe mjetet me te pershtatshme. Sistemi i armimit i propozuar nga Kontraktori duhet te jete i miratuar nga Supervizori.

Koha e arritjes se markes do te vendoset sipas kushteve atmosferike dhe llojit te struktures qe do te pergatitet. Gjate periudhes se pergatitjes, betoni do te mbrohet nga tronditjet, vibracionet apo sforcime te cfaredo lloji.

Te gjitha siperfaqet e betonit qe nuk jane te mbrojtura me kallepe do te mbahen te lagesht me lagie te vazhdueshme dhe metoda te tjera te pershtatshme per jo me pak se 7dite.

Mjetet e heqjes qe perdoren nuk duhet te lene shenja apo te demtojne siperfaqen e betonit. Per kete qellim do te perdoren produkte me veprim efikas kimik, me perjashtim te llojeve te ndryshme te lubrifikanteve.

Punimet e fshehta dhe kallepet mund te hiqen vetem pasi te sigurohemi qe betonet kane arritur marken e percaktuar. Sidoqofte, Kontraktori duhet te kete miratimin me shkrim te Supervizorit.

Menjehere pas heqjes se kallepeve, siperfaqet do te mbahen te lagura per te parandaluar avullimin e ujit qe ndodhet ne beton, deri sa te kene kaluar mbi 7 dite qe nga Hedhja per cimenton e zakonshme ose 4 dite per cimenton me preze te shpejte.

Supervizori mund te kerkoje qe strukturat e betonit te mbulohen ne siperfaqet e jashtme me shtresa speciale prej guri, tulle apo materiale te tjera ndertimi; ne kete rast, veprimet e hedhjes do te kryhen ne te njejten kohe me veshje ne menyre qe te arrihet adaptimi dhe ngjitja.

12.11 Fuga Diletacioni

Fugaturat do te formohen ne ngritje ose ne themele ne strukturat qe do te zbatohen me beton te

derdhur per te shmangur te çara te çregullta dhe te paparashikuara te strukturave si pasoje e efekteve te temperatures, tkurrjes apo uljeve eventuale te strukturave.

Keto fuga do te formohen ne intervalet dhe pozicionet e pershtatshme te perzgjedhura duke marre parasysh gjithashtu edhe karakteristikat e vecanta te struktures vete (themelet, lidhjen e strukturave te vjetra me ato te reja etj).

Fugat do te formohen duke vendosur, perpara hedhjes se betonit, ndarje te vecanta te nje materiali te pershtatshem qe do te lihen ne vend per te siperfaqje te shkeputura qe do te dalin ne siperfaqje sipas vijave te vazhdueshme apo te nderprera gjatesore.

Supervizori do te miratoje gjeresine dhe perputhjen e fugave.

Fugat, sic pershkruhen me siper do te zbatohen nen kujdesin dhe me shpenzimet e Kontraktorit. Keto kosto do te jene futur ne cmimet per cdo klase betoni.

Ne rast se projekti parashikon qe fugat te puthiten me nje element te vecante hidroizolues apo mbulues, cmimi i tij ne Preventit do te perfshije sebashku me furnizimin dhe instalimin e

ketyre elementeve te vecante, te gjitha detyrat specifike qe do te nevojiten per puntorine qe do te realizoje keto fuga.

Elementet e prodhuar per hidroizolimim apo mbulimin e fugave mund te jene: elastometra te strukturave etilenike (styrene butadeine), strukture parafine (bitile), strukture komplekse (poliretan silikoni, poliosipropilen, poliosschloropropilene), nga te ashtu-quajturit elastometra te mbrojtur etilenik (neopren) apo nga polivinilkloridi.

Gjithashtu, mund te parashikohet edhe perdorimi i ngjitesave; ato mund te jene prej oleorezine, polimere apo elastometer, substanca bituminozo-silikone apo polisulfide. Ato duhet te jene te tilla qe te mos lejojne depertimin e ujit, elasticitet sipas deformimeve te parashikuara, perputhje perfekte me muret qe do te sigurohet nga praimer i pershtatshem, qe nuk shkrin nen temperaturat me te larta dhe te mos jene rixhide ne temperaturat me te ulta duke ruajtur karakteristikat e tyre sic pershkruhen me siper per periudhen me te gjate te mundshme pas perdorimit.

Nuk do te zbatohet asnje fugature e inklinuar qe formon kende te theksuara (ne mure , ballna urash etj).

12.12 *Vrimat e kullimit*

Per strukturat e mbajtjes se dherave duhet te realizohen nje numer te mjaftueshem vrimash te pozicionuara sic duhet per daljen e ujerave filtruese.

Vrimat do te krijohen nga futja ne masen se betonit perpara hedhjes, te tubave me seksion rrethor ne PVC apo materiale te ngjashme.

Per formimin e vrimave, Kontraktorit nuk i takon asnje pagese per shuma suplementare, duke gene se Cmimi perkates i punimeve te betonit, perfshin te gjitha kostot dhe furnizimet per te rezultuar ne nje pune te perfunduar.

12.13 *Pergatitja e vrimave, kanaleve, te futurave etj.*

Eshte detyrimi i Kontraktorit te siguroje ne kohen e duhur gjate zbatimit te punimeve cfaredo gjeje qe eshte pjese e vizatimeve te ndertimit apo gjithcka qe kerkohet me vone dhe heraheres nga Supervizori dhe qe lidhet me vrimat, kanalet, te futurave ne beton etj ne soletat, shtylla, mure etj. per vendosjen e kablove, parapeteve, pllakave, shenjave, pjeseve te pajisjeve etj.

Kostoja perkatese eshte e perfshire dhe kompensohet nga cmimet per njesi dhe si pasoje te gjitha konsekuencat per mos-zbatimin e pergatitjeve do te paguhen plotesisht nga Kontraktori, si ne lidhje me thyerjet, shkaterrimet dhe rindertimet e strukturave te pergjegjesise se Kontraktori, ashtu edhe ne lidhje me furnizime shtese te materialeve dhe krahut te punes shtese qe mund te kerkohet nga furnitoret, ne rast se ka.

12.14 *Prodhimi masiv- Elementet e parafabrikuar*

Dokumentacioni qe do t'i paraqitet Supervizorit ne lidhje me elementet e betonit qe nuk jane derdhur ne vend duhet te demonstrojne perputhshmerine e plote te elementeve te parafabrikuar me kerkesat e ketyre specifikimeve.

Njesite parafabrikate do te ndertohen nen supervizionin/mbikeqyrjen e nje tekniku te kualifikuar i cili merr pergjegjesite e percaktuara per Kontraktorin. Tekniku do te marre ekzemplaret dhe do te beje provat dhe kontrollet e prodhimit ne materialet e perfunduara me metodat dhe brenda periudhave kohore te percaktuara ne keto Specifikime. Certifikatat e provave do te mbahen nga prodhuesi.

Cdo dergese njesish parafabrikate do te shoqerohet edhe nga nje certifikate te origjines te firmosur nga prodhuesi dhe nga tekniku pergjegjes per prodhimin te percaktuara ne

paragrafin e mëparshëm. Certifikata do të garantojë që njesia e prodhuar është në përputhje me karakteristikat e kerkuara nga projekti dhe të miratuara nga Supervizori.

Cdo dergese e njesive të parafabrikuara duhet të shoqërohet nga udhëzimet e vecanta ku të tregohen metodat e transportit dhe ngritjes, si edhe karakteristikat dhe kufizimet e përdorimit të këtyre njesive.

Me plotësimin e kushteve të mesiperme, njesitë parafabrikate mund të pranohen pa ekzaminime të mëtejshme apo kontrolle me përjashtim të kontrolleve që mund të kërkojnë herë-herës nga Supervizori.

12.15 Beton i gatshëm i perzjere

Betoni i gatshëm i perzjere lejohet për përdorim me kusht që të jete në përputhje të plote me kushtet e këtyre Specifikimeve.

Gjithashtu, është e detyrueshme marrja e ekzemplareve për provat e kontrollit në kantiere për përdorim në kohën e hedhjes së betonit për t'u siguruar që fuqia/forca e betonit nuk është me e ulët nga fuqia minimale e paraqitur në dizënj.

Kontraktori mbetet plotësisht dhe teresisht përgjegjës përballë Supervizorit për përdorimin e betonit të gatshëm në punimet që janë objekt i tenderit dhe merr përsipër të veprojë në përputhje me të gjitha dispozitat rregulluese dhe ligjore në lidhje me materialet (agregatet, cimenton etj.), si edhe me përgatitjen dhe transportimin e betonit nga vendi i prodhimit në kantiere dhe ndërtimit, që sipas metodave dhe kohës së transportit deri në kantiere mund të pesojë ndryshime të mëdha në cilësi.

12.16 Dispozita të vecanta për betonarme të zakonshme

Ekzaminimi ose verifikimi nga Supervizori i projekteve dhe llogaritjeve të paraqitura nuk e çliron në asnjë mënyrë Kontraktorin nga detyrimet e tij kontraktuale dhe ligjore, duke qenë se është e përcaktuar që pavarësisht nga kontrollet e kryera nga Supervizori është Kontraktori ai që është përgjegjës i vetëm dhe i plote për punimet; kështu që, Kontraktori do të bëhet përgjegjës për çdo inkonvenience të çdo natyre, rëndësie apo pasoje që mund të ndodhë.

Në vendosjen e armimeve strukturore në format e përshtatshme do të përdoren spesoret e betoneve të parapërgatitura.

Në ato raste kur strukturat e betonarme janë të ndërtuara pranë bregut të detit apo në zona ku janë të pranishme ujëra me komponente agresive (selen, sulfur apo karbon etj.), duhen marrë parasysh kushtet e mëposhtme:

- Agregatet e betonit duhet të jenë të një kurbe granulometrike të vashduar të tilla që shtresa e jashtme e betonit që mbulon armaturen e çelikut të jete impermeabel. Për më tepër, agregatet duhet të shpëlahen në mënyrë të bollshme me ujë të freskët në mënyrë që të largohen/hiqen të gjitha kloridet dhe sulfatet. Për të njëjtin arsye, uji i perzjere do të jete limpid dhe i freskët, d.m.th të mos ketë në përzierjen e tij asnjë nga këto substanca të dëmshme;
- Betoni preferohet të jete prej cimentoje pucolana me përdorim të kallepeve me sipërfaqe të brendshme të bute dhe do të vibrohet;
- Menjëherë pasi të jenë hequr kallepet, e gjithë sipërfaqja e jashtme e strukturës do të trajtohet me lëng cimentoje tërësues i cili do të aplikohet dhe shpërndahet në mënyrë uniforme me një furçë, pasi të jenë mbushur sic duhet sipërfaqet jo të rrafshta me llac cimento të pasur.

Raporti i kantiereve të punimeve duhet të tregojë datën e fillimit dhe përfundimit të hedhjes së betonit dhe të heqjes së formwork. Në rast se Hedhja do të bëhet gjatë stinës së dimrit,

Kontraktori duhet të rregjistrojë çdo ditë temperaturat minimale të marra nga një termometer i vecantë i vendosur në kantiër.

Cmimet e ofertës mendohen të përfshijnë të gjitha kostot e hartimit të dokumenteve të ndërtimit, provat e ngarkesës dhe stabilitetit të strukturave, si edhe koston e provave të materialeve që do të perdoren në ndërtim dhe kostot e ekzemplareve dhe vezhgimeve.

Gjatë zbatimit të punimeve, Supervizori ka të drejtën të kërkojë që merren parasysh të gjitha masat parandaluese, kufijte dhe kushtet e çdo lloji që atij i duken të nevojshme në interes të rregullsisë dhe sigurisë së trafikut të cilave do t'i përmbahet Kontraktori pa kërkuar asnjë pagesë shtesë të çfaredollos natyrë apo lloji të ndryshme nga ato që janë vendosur në preventiv dhe në Skedulën e Cmimeve.

12.17 Dispozita të vecanta për betonin e paranderur

Përveç mbajtjes parasysh të kushteve të specifikuara në seksionet që lidhen me llojet e betonit dhe me betonarmetë, do të mbahen parasysh gjithashtu edhe dispozitat e mëposhtme.

Në strukturat me beton të paranderur me kabllo të levizshme, Kontraktori do të sigurojë pozicionim ekzakt të bankove në përputhje me vizatimet e projektit, duke përdorur spesoret e duhur dhe me qëllim që të sigurohet përputhshmëria dhe mbi të gjitha për të ruajtur kabllo nga koroziioni, ai do të sigurohet që bankot injektohen me një lëndë plastike dhe llacimento që nuk kontraktohet.

Llaci- që preferohet të jetë i gatshëm për përdorim- nuk duhet të përmbajë kloride, alumin, pluhur, qymyr apo agjente të tjera që shkaktojnë porositje përmes formimit të gazit.

Përveç atyre ç'ka përcaktohen në dispozitat aktuale ligjore, specifikohet sa më poshtë:

1. fluiditeti i llacit të injektuar do të matet me konin e Marshit në hyrje dhe në dalje të çdo kallepi; injeksioni do të vazhdojë deri sa fluiditeti i llacit ekzistues të mos jetë i barabartë me atë të llacit që hyn; fluiditeti konsiderohet i përshtatshëm kur koha e rrjedhjes nga koni i Marshit të 1000 cm³ llac është midis 17-25 sekonda;

- Përpara se llaci të hyjë në pompë duhet që të skanohet me një site 2 mm ;
- Humbja (3 ore pas përzierjes) nuk duhet të kalojë 2% të vëllimit;
- Përzierja duhet të jetë e tipit të shpejtësisë së lartë (4,000-5,000 r.p.m me një shpejtësi minimale tangjente 14m/sek). Nuk do të lejohet përzierja me dorë;
- Fillimi i kohës nuk duhet të jetë më pak se 3 ore;
- Është e detyrueshme që në kantiër të sigurohen tubat e ajrimit në pikave më të larta të çdo tubi furnizimi.

Kontraktori do t'i paraqesë Supervizorit certifikatat e prodhimit ku konfirmohet që të gjitha dërgesat janë në përputhje me këto specifikime, së bashku me certifikatat e provave për agregatet, përzierjen e betonit dhe kontrollin e fuqisë/forcës.

Sidoqoftë, Supervizori mundet që të herë-herës të kontrollojë elementet e furnizuar, si shkatërrues ose jo, me shpenzimet e Kontraktorit.

PJESA 14

BETONI PËR PUTHITJET, LIDHJET E KENDEVE, PJESET SPECIALE, PARAPETET ETJ.

14.01 Të përgjithshme

Për ekzekutimin e punimeve që duhen bërë për perfundimin e rrugës dhe strukturave të tilla si: parapetet, puthitjet e mureve mbajtëse, muret anësore, muret kufizues, këndet lidhëse, etj. Duhet të përgatitet një beton me R_{ck} më të madhe ose të barabartë me 30N/mm² i hedhur dhe ngjeshur me vibrator special.

Mbeshtetur ne kerkesat e seksioneve perkatese per inertet, perzjerjet dhe hedhjen e betonit ne punimet perj betoni te arnuar duhet patur parasysh qe inertet qe duhen perdorur duhet te kene nje permase maksimale 20 mm.

Kujdes duhet treguar ne ndertimin e armaturave ose te kallepeve ne menyre qe te perfitohet nje ekzekutim i sakte i betonimit si dhe permasa dhe profile precise sipas instruksioneve te Inxhinerit ose vizatimeve te projektit.

Per punime ku kerkohen fuga deformimi Kontraktori duhet t'i ekzekutoje ato me nje cilesi te persosur pune me distancen e duhur sipas udhezimeve te Inxhinerit; kostot perkatese jane marre ne considerate gjate percaktimit te cmimit perkates ne preventiv.

PJESA 15

KALLEPET, PUNIMET E FSHEHURA DHE FIKSIMET

15.01 Te pergjithshme

Per kryerjen e ketyre puneve te perkoheshme, qofshin te nje natyre fikse apo te levizeshme, ne drejtim vertikal ose horizontal, si edhe per instalimin e elementeve te strukturave parafabrikate, Kontraktori mund te perdore sistemin, materialet dhe mjetet qe ai shoh te pershtatshme ose me me leverdi per to, duke konsideruar qe ato plotesojne kushtet e qendrueshmerise dhe te sigurise, duke treguar kujdes per kryerjen perfekte te detajeve te ndertimit.

Ne projektin dhe kryerjen e punimeve te fshehura dhe fiksimit, Kontraktori do te zbatoje rregullat dhe detyrimet qe mund ti imponohen nga personat dhe Autoriteti pergjegjes lidhur me respektimin e planeve te vecanta ose strukturave ekzistuese ne zonat e prekura nga ndertimi i ri.

Punimet e cmontimit do te kryen ne marreveshje me Supervizorin.

Ne ndertimin e punimeve te fshehura dhe fiksimit te cdo lloji, Kontraktori duhet te marre masat e duhura qe ne te gjitha pikat e strukture ulja te e njekoheshme.

Ne projekt dhe ne kryerjen e punimeve te fshehura dhe fiksimit, Kontraktori duhet gjithashtu te zbatoje rregullat dhe direktivat qe dalin eventualisht nga Autoritet kompetente lidhur me bllokimin kalimeve te e ujit qe nderpriten nga rruga ose lidhur me hapesirat qe duhet te lihen te lira ne rastin e mbikalimit te ndonje rruge apo hekurudhe.

PJESA 17

MURET ME GURE TE RREGULLT

17.01 Te pergjithshme

Muret me gure te thate do te realizohen me gure te gdhendur me cekic, me nje forme te rregullt, ku guret me forma te rrumbullakta do te perjashtohen. Guret do te vendosen ne menyre qe ato te perfaqesojne nje lidhje dhe nje kontrast duke zgjedhur per fasadat guret me faqe jo me te vogla se 20 cm te cilet jane te pershtatshem per kontaktin me te mire.

Lidhjet vertikale duhet gjithnje te alternohen. Copera te vogla duhet te perdoren gjithnje ndermjet tyre vetem per te sheshuar shtresat dhe per te mbushur hapesirat ndermjet gureve.

Per lidhjet e qosheve duhet te perdoren gure me dimensione me te medha te cilet jane me te pershtatshem per kete qellim. Dhembezimi i gureve te fasades nuk duhet te jete asnjehere me i ulet se lartesia e e shtreses. Gure te kesaj gjatesie duhet te vendosen ne menyre te shpeshte ne menyre qe te penetrojne ne thellesine e murit.

Kur kerkohet nga Inxhinieri Kontraktorit do te lere hapesira te rregullta te shperndara ne menyre te pershtatshme per drenimin e ujit. Muraturat e gurit te thate per mure mbajtese,

mure ndarese ose cdo lloj muri te izoluar duhet gjithnje te lidhen me llac ose beton per muratura te dimensioneve qe do te percaktohen nga Inxhinieri kohe pas kohe.

PJESA 18

MURET ME GURE TE CRREGULLT

18.01 Pershkrim

Muret me gure dhe llac-cimento do te ekzekutohen me copa guresh me madhesi sa me te madhe qe te jete e mundur, sidoqofte jo me te medhenj se 25 cm horizontalisht, 20 cm vertikalisht dhe 30 cm ne thellesi.

Per mure me trashesi 40 cm mund te perdoren kombinime te gureve me permasa me te vogla. Perpara vendosjes guret duhen pastruar me kujdes dhe kur eshte e nevojshme, sipas opinionit te Inxhinierit guret duhet te lahen.

Ne ndertimin e mureve guret duhet te gdhenden me cekic, te perpunohen dhe te mbushen me llac ne menyre qe cdo ane te mbulohet me llac dhe qe te mos lihen boshlleqe. Llaci do te perbehet nga 350 kg cimento per m³ rere.

Per faqet e jashtme te murit te gurit sipas udhezimeve te Inxhinierit mund te kerkohet zbatim i punimeve te meposhtme speciale:

- a) Punime thyerje
- b) Punime te crregullta mozaikore
- c) Punime me shtresa pothuajse te rregullta
- d) Punime me shtresa te rregullta

Ne punimet e fasadave guret duhet te zgjidhen dhe faqet e tyre te jashtme duhet te gdhenden me cekic deri ne nje siperfaqe pothuajse te sheshte. Faqet e kontaktit te gurit do te nivelohen dhe adoptohen me cekic ne menyre qe pjeset e kontaktit te ndodhen ne te gjitha fugat me nje dhembezim prej jo me pak se 10 cm.

Ne punimet e fasadave mozaikore faqet e jashtme te pjeseve individuale duhet te gdhenden me nje cekic me maje te madhe derisa te arrihet nje siperfaqe plane poligonale; pjeset individuale duhet te bashkohen ne menyre te rregullt dhe nuk lejohet perdorimi i coperave.

Per gjithte te tjerat do te ndiqen rregullat e percaktuara per fasadat e zakonshme.

Ne fasadat me shtresa pothuajse te rregullta guret do te gdhenden ne forma te sheshta dhe kuadrate me cekic dhe me cekic me maje te madhe, me faqet horizontale paralele me njera – tjetre dhe me faqet e kontaktit vertikalisht me faqet horizontale.

Keto copa do te vendosen ne shtrsa horizontale me nje lartesi qe mund te varioje nga shtresa ne shtrese dhe qe mund te mos jete konstante per te gjithte rjeshtin. Ne fasadat e mureve do te tolerohen dhembezime qe nuk kalojne 15 mm.

Ne fasadat me shtresa te rregullta copat e gureve do te behen ne menyre te sakte, plane dhe drejtkendeshe, me ne punim te rregullt drejtkendor te faqes se jashtme; ato do te kene te njejten lartesi gjate te gjithte gjatesise se shtreses dhe ne rast se shtresat e ndryshme nuk do te kene te njejten lartesi do te rregullohet ne menyre te tille qe ato te jene ne rendin zbrites nga shtresa me e ulet ne shtresen me te larte, sidoqofte me nje diference jo me te madhe se 5 cm ndermjet dy shtresave te njepasnjeshme.

Inxhinieri gjithashtu mund te pershkruaje lartesine e shtresave individuale dhe aty ky copat e gureve te prere do te perdoren ne te njejten pjese te fasades per tu vendosur ne pjese te caktuara, rreshtat e shtresave te rregullta te fasades do te korrespondojne ne menyre perfekte me ato te gureve te prere. Perdorimi i copave te vogla ne fasade per te dy llojet e mureve, ato me shtresa te rregullta dhe ato me shtresa te crregullta, nuk do te tolerohen; kontakti i

shtresave do të jete për të pakten 2/3 e dhembezimit të tyre në faqet horizontale dhe asnjehere nuk duhet të jete më pak ses 15 cm në lidhjet vertikale.

Dhembezimi i pjeseve individuale nuk duhet të jete asnjehere më i vogël se lartësia ose më i vogël se 30 cm; lartësia minimale e shtresave nuk duhet të jete asnjehere më e vogël se 20 cm.

Në të dy shtresat e faqeve zhvendosja e dy lidhjeve vertikale të njëpasnjeshme nuk do të jete më pak se 10 cm dhe gjerësia e lidhjeve nuk do të jete më shumë se 1 cm.

Për muret me llac, pesi të jete vendosur llaci, fugat e faqeve do të suvatohen me kujdes.

Në të gjitha llojet e fasadave suvatimi do të realizohet duke gerryer se pari fugat deri në një thellesi të pershtatshme për t'i pastruar ato nga llaci, pluhuri dhe agjente të tjera të jashtëme, duke i lare ato me shumë uje dhe më pas duke i mbushur fugat me llac të ri me cilesinë e pershkruar, duke siguruar që ai të penetrojë duke e shtypur atë dhe lemuar me një mjet metalik special në mënyrë që copat e gureve të fasadës të duken qarte.

Berthamat e murit gjithnjë duhet të dertohen në të njëjten kohë me mbulimet e jashtëme.

Përsa i përket fuqisë punëtore dhe punës për fasadat në përgjithësi, të cilat realizohen sipas kërkesave të mesiperme, është vendosur që Kontraktori të përgatise me shpenzimet dhe nën kujdesin e tij shembujt për lloje të ndryshme të punës dhe t'i paraqese ato për miratim tek Inxhinieri i cili është ai që gjykon nëse ato janë konform me kushtet e këtij seksioni. Për miratimin e tij kontraktori nuk mund të fillojë zbatimin e fasadave me mur guri.

PJESA 20

MURET ME GURE NE FORME KATRORE

20.01 Pershkrimi

Keto gure në ndertimin e punimeve të ndryshme do të kenë formën dhe dimensionet e projektuara dhe sipas udhëzimeve të Inxhinierit do të kenë llojet e mëposhtme të punimit:

- a) I shtresezuar
- b) I zakonshëm
- c) Gjysëm i gdhendur
- d) I gdhendur imet

Guret do të konsiderohen të jenë në formë të shtresezuar kur ato punohen thjesht me dalte të madhe pa përdorimin e cekicit me maje për të përpunuar faqet e tij të jashtëme ose me dalte speciale për të përfutur ane shumë të rregullta.

Guret që konsiderohen që të jenë të rregullt do t'i kenë faqet e tyre të jashtëme të punuara me një cekic me dhemb të madh.

Guret që konsiderohen të jenë gjysëm të gdhendur ose gdhendur imet do t'i kenë sipërfaqet e tyre të jashtëme të punuara me mjetin e tyre perkates.

Në të gjitha llojet e punës, duke përjashtuar atë të shtresezuar, faqet e jashtëme të çdo guri do të kenë ane shumë të rregullta në mënyrë që fugat ndërmjet njeri – tjetrit të mos kalojnë 5 mm gjerësi për ato të rregullt dhe 3 mm për ato të tjerat.

Përpara fillimit të punës Kontraktori do të përgatise me shpenzimet e tij shembujt për tippet e ndryshme të mureve duke i paraqitur ato për miratim tek Inxhinieri i cili është përgjegjës për të vlerësuar nëse ato janë në përputhje me specifikimet.

Pavaresisht nga tipi i punës që do të përdoret për fasadat, planet e shtrirjes dhe faqet e kontaktit do të gdhenden deri në një plan dhe do të punohen në mënyrë fine. Nuk do të tolerohen zmusot dhe cimentimet ose mbushjet e gropave.



SPECIFIKIME TEKNIKE

Muret me defekte nuk do të pranohen dhe Kontraktori duhet t'i zevendesojë menjëherë ato, edhe në qoftë se copëzimet ose defektet do të ndodhin gjatë kohës së vendosjes ose me vonë deri në testimin përfundimtar.

Forma dhe dimensionet e çdo guri duhet të përputhen në mënyrë të saktë me vizatimet e detajeve që i janë dhënë Kontraktorit ose udhëzimet të cilat janë dhënë nga Inxhinieri në kohën e zbatimit të punimeve. Për më tepër, çdo gur duhet gjithnjë të punohet në mënyrë të tillë që ai të mund të vendoset në pozicion sipas shtratit origjinal që ka patur në karriere. Wedge

Ciflat mund të perdoren në vendosje, por ato do të hiqen kur llaci do të mveshë guret dhe pasi të goditet për të arritur pozicionin e dëshiruar.

Guri do të vendoset me llac të përbërë nga 400 kg cemento e zakonshme për m^3 rere dhe kur është e nevojshme, guret e ndryshëm do të lidhen me ane të grepave që shtrengohen fort me një zgjatim special të formuar në gur.

Fugat e fasadave do të profilohen me cemento, do të shtypen me kujdes dhe sheshohen me një mjet special celiku.

PJESA 21

SUVATIMI DHE VESHJET MBROJTESE PËR SIPERFAQET E BETONIT

21.01 Te përgjithshme

Në përgjithësi suvatimi nuk do të adoptohet për strukturat e betonit sepse kallepet duhet të përgatiten në mënyrë të tillë dhe betoni i hadhur duhet të vibrohet me kujdes të tillë që sipërfaqet e të gjitha strukturave të kenë pamje të rregullt dhe të këndshme.

Suvatimet, kur urdherohen nga Inxhinieri, do të aplikohen pas pastrimit me kujdes, lagës se mureve dhe formimit të një numri të mjaftueshëm stukimesh për të përfutur rregullsi të sipërfaqes. Kur sipërfaqja të përfundojë ajo nuk duhet të ketë krisje, çrregullsi ose shenja; stukimet duhet të jenë të rregullta dhe uniforme dhe këndet duhet të sillen të drejta.

Do të jete në përgjegjësinë e Kontraktorit për të mbajtur suvatimet të njoma kur kushtet lokale e kërkojnë atë.

21.02 Suvatimi me dorë

Në zbatimin e këtyre punimeve do të aplikohet një shtresë e pare prej rreth 12 mm llac, e hedhur me forcë deri në një aderencë të mirë me murin. Kur shtresa e pare është konsoliduar do të aplikohet shtresa e dytë e cila shtrihet me mistri celiku dhe e përpunuar me malle.

Trashësia e përfunduar do të jete 20 mm; megjithatë kur në opinionin e Inxhinierit mbulesat dhe muret e lejojnë, trashësia mund të kufizohet deri në 10 mm dhe në këto rast do të aplikohet vetëm me një fazë.

21.03 Suvaja e hedhur (torkretimi)

Përpara se suvaja të aplikohet të gjitha sipërfaqet e betonit duhet të gërvishen dhe me pas të lahen me ujë me presion e pasuar kjo, nëse është e nevojshme, me fryrje ajri të kompresuar dhe rere.

Rera për fryrje duhet të jete silici, e paster dhe të ketë granulometri të përshtatshme të miratuar me pare nga Inxhinieri.

Vetëm nëse urdherohet ndryshme nga Inxhinieri llaci zakonisht duhet të jete i përbërë nga 500 kg cm për m^3 rere.



SPECIFIKIME TEKNIKE

Suvaja mund të jete 20 ose 30 mm e trashë dhe mund të aplikohet në dy shtresa, rreth 12 mm dhe 18 mm secila. Zakonisht ajo kryhet me hundez në pozicion vertikal me sipërfaqe që do të suvatohet dhe mbahet në një distancë prej 80 – 90 cm. Presioni në daljen e hundezes, pas daljes së perzierjes, duhet të jete rreth 3 Atm.

Kur është e nevojshme Inxhinieri mund të urdherojë hedhjen e shtesave të pershtatshme në cilesi dhe në raporte që do të vendosen here pas here, ose gjithashtu përfshirjen e rrjetave të celikut të salduara, karakteristikat e të cilave do të specifikohen nga Inxhinieri. Në rastin e fundit suvaja mund të ketë një trashësi prej 30 – 40 mm. Kur suvatimi kryhet në tunele në prani të ujit atëherë duhet të sigurohen tuba me diametër 1inch sipas një udhëzimi të miratuar nga Inxhinieri. Keto do të hiqen pas një jave dhe vrimat do të mbyllën me llacimento.

21.04 Shtresa të tjera mbrojtëse

Kur Inxhinieri e konsideron të pershtatshme që ai mund të urdherojë mbrojtjen dhe adoptimin nga ana e Kontraktorit të mbulesave kundër ujit ose të substancave të tjera mbrojtëse për mbulimin e sipërfaqeve të betonit.

PJESA 23

MBUSHJET E HAPESIRAVE

23.01 Te përgjithshme

Betoni që duhet hedhur në faqet dhe anet e hapësirave do të ketë përmbajtjen dhe raportin volumetric të mëposhtem:

1. llac i përbërë nga 500kg cimento/m³ rere: 9 pjese;
2. agregat i bluar në madhësi min. 5mm dhe maks. 20mm: 16 pjese;

Pas përgatitjes së perzierjes dhe para hedhjes së saj, pjesët ku ajo do të aplikohet pastrohen mirë me ujë të bollshëm.

Betoni do të hidhet kur sipërfaqja të jete akoma e lagur



PJESA 24

Celiku per Betonet e Armuara dhe te Paranderura

24.01 Te Pergjitheshme

Celiku per armimin e betonit (beton i armuar dhe i paranderur) duhet te perputhet me tipet dhe karakteristikat e vendosura nga Vendimi i Ministrise se Puneve Publike Italiane i dates 14.2. 1992 "Specifikimet teknike per kryerjen e punimeve ne beton normal dhe te armuar e te paranderur dhe per strukturat e celikut".

Tabela 24.1 tregon karakteristikat kryesore qe kerkohen per shufra dhe tela celiku.

Kampionet e testimit per shufra celiku te thjeshta dhe te kthyer perfaqesohet me nje sasi prej 25t maksimumi; cdo lot prej me pak se 25t do te konsiderohet si nje kampion i pavarur.

Kampioni test i adoptuar per celikun e betonit te paranderur prefaqesohet me nje njesi ngarkese prej 30t maksimumi, e transportuar si nje dergese e vetme dhe qe perbehet nga produkte me elemente nominal homogjene (nga pikpamja e dimesionit, mekanike dhe formuese)

Prodhuesi duhet te shenoje te gjitha materialet e celikut ne menyre qe te garantoje identifikimin e Fabrikes, klasifikimin e celikut dhe kapacitetin e tij ne perkulje.

Kampionizimi dhe testimi i celikut duhet te jete konform standarteve te meposhteme:

1. Kampionizimi dhe testimi i celikut per armim UNI564-1960 dhe 6407-1969.

2. Karakteristikat mekanike:

shufra – EN 10002/1x-1994

tela per paranderje –UNI-5292

kavot dhe mekanizmat e paratensionimit – UNI 3171-1985

rezistenca ne lodhje UNI-3964-1985

Prodhuesi do te shoqeroje cdo dergese me certifikate kualifikimi dhe verifikimi te prodhimit te nxjerra nga laboratorin zyrtar i vendit te origjines.

Ne kantier, Supervizori ne marreveshje me Kontraktorin do te marre kampione per cdo tip celiku per ti derguar ne laboratorin zyrtar per kontrollin e karakteristikave te deklaruar nga prodhuesi.

Teste te caktuara mund te behen direkt ne kantier.

Nje raport mbi testimin e kampioneve do te nxirret dhe firmoset nga te dyja palet per tui derguar Punedhenesit me perfundimin e punimeve.

Te gjitha kostot per kampionizimet, transportimin ne laborator dhe testet do te kryen nga Kontraktori.

PJESA 25
TOMBINOT RRETHORE
25.01 Te pergjithshme

Betonimi i tombinove rrethore prej betoni do te realizohet per pjesen e ulet te tubit duke perdorur forma te thjeshta; per pjesen e sipërme do te perdoren forma speciale me leshim te shpejte. Gjithashtu mund te perdoren per betonim edhe forma pneumatike.

Kur perdoren tuba celiku per te cilet kerkesat e mesiperme jane aplikuar gjithashtu, ato duhet te jene nga nje fabrike e specializuar me nje diameter uniform dhe me trashesi ne perputhje me udhezimet e Inxhinerit. Ato duhet te jene trajtuar dhe punimi duhet te jete perfekt, pa plasaritje me forme te persosur ne ekstremite, per te siguruar nje lidhje te pakalueshme nga uji.

Normalisht tubat do te istalohen ne vije te drejte dhe ne nivel e percaktuar dhe mbi nje jastek betoni te varfer me trashesine e percaktuar nga Inxhineri; ato gjithashtu do te rrethohen me llac betoni sipas perpjestimeve te kerkuara dhe konfigurimin e paraqitur ne vizatimet e projektit, pas nje ngjitjeje perfekte te fugave me llac cimento.

Trashesia e sugjeruar e mureve te tubave dhe jastekeve eshte si me poshte:

Dia.	Trashesia e paretit	Trashesia e jastekut
cm	mm	mm
80	70	20
100	85	25
120	100	35
150	120	50

PJESA 26
Paisjet Mbajtese ne Mbeshtetje
26.01 Te pergjitheshme

Keto paisje mund te jene te tipit te fiksuar ose te levizshme per ndertim, respektivisht, cerniera sforcimesh ose, dhe duhet te jete konform instruksioneve per kalkulimin dhe perdorimin e cernierave te perdoruar ne punimet e ndertimit" (V.N.R.-U.N.I. 10018-72-85).

Kontraktori duhet te dorezoje ne kohen e duhur per marrjen e aprovimit me shkrim nga Supervizori projektin final te cernierave mbeshtetese qe i korrespondojne tipeve te treguara ne vizatime ose te propozuara nga Kontraktori, se bashku me udhezimet e instalimit te prodhuesit.

Projekti final duhet te perfshije:

1. perllogaritjen e rrotullimeve dhe zhvendosjeve te lejuara per njesi ne cdo faze te operimit. Do te paraqitet nje ilustrim i vecante mbi kontributin qe jep cdo ngarkese e perhereshme dhe dinamike, ndryshimet e temperaturave, deformimet viskoze dhe tkurrjet e betonit.
2. Duhet te jepen qarte treguesit e karakteristikave te levizshmerise se kerkuara per njesi, sipas informacionit ne paragrafin 1 dhe sipas nje koeficienti te duhur sigurie.
3. treguesit e tolerances se pranuar per horizontalitetin dhe paralelizmin e njesive te siperfaqes baze;
4. treguesit e rregullimit paraprak qe do te ndikojne mbi njesite ne kohen e instalimit, sipas temperatures se ambientit dhe tharjes se betonit mbas shtrimit te tij;



SPECIFIKIME TEKNIKE

5. kontrolle statike mbi komponentet individual te njesise dhe determinacionin e presionit ne kontakt; presioni ne kontakt do te llogaritet me fomule ne Hertz dhe do te jete:

$e < 4.0 \sigma_{adm}$ per kontakt linear

$e < 5.5 \sigma_{adm}$ per kontakt pikesor

$e < 1.35 \sigma_{adm}$ per kontakt siprefaqesor (presion mesatar mbi b. plate)

6. tregues i materialeve per bres te njesise me reference ndaj standarteve UNI, aty ku eshte e mundur.

7. tregues te lidhjeve qe njesite duhet te perballojne;

8. metoda e lidhjes se cernieres tek baza tek struktura e soletes dhe masat qe duhen marre per instalim te perkohshem.

Kontraktori duhet te paraqesi ne te gjitha rastet nje certifikate te nxjerre nga nje laborator i aprovuar, per te provuar karakteristikat e rezistences se materialeve te perdorura.

Kontraktori, perpara instalimit te cernierave duhet te kryeje per cdo njesi mbivendosjen sipas nje aksi reference dhe nivelimin e siperfaqes baze qe do te rregullohet me llac cemento duke i shtuar ngjites.

Me vone Kontraktori do te realizoje pozicionimin e cernieres dhe lidhjeve te saj tek strukturat sipas kerkesave te projektit.

Ne ket faze, cdo njesi do te rregullohet paraprakisht gjithmone sipas kerkesave te projektit.

Do te lejohen lehtesisht inspektime periodike te njesive dhe do te behet mirembajtja dhe zevendesimi i tyre

PJESA 28

SHTRIMI (ASFALTIMI) I RRUGEVE

28.01 Te pergjithshme

Ne pergjithesi, me perjashtim te rasteve kur ne vizatimet e projektit percaktohet ndryshe, profili perfundimtar i kalimit te rruges per seksione gjatesore ka pjerresi terthore prej 1.5%-2.5%, qe lidhet me aksin e rruges me nje hark me tangente 0.5 m.

Pjerresia e caktuar per bankinat do te jete 2.50%.

Kthesat do te inklinohen sic duhet ne anen e jashtme me nje pjerresi qe do te caktohet nga Supervizori ne lidhje me rezen e ktheses dhe me kthesat e pershtatshme te tranzicionit qe do te lidhin inklinimin e pjese kryesore te ktheses me kurbat kalimtare apo me kthesa te tjera paraprirese apo vijuese.

Llojet dhe trashesite e shtresave te ndryshme qe perbejne trotuarin do te jene sipas percaktimeve te bera per cdo seksion ne vizatimet e projektit, por edhe mund te modifikohen nga Supervizori mbi bazen e rezultateve gjeoteknike dhe investigimeve laboratorike.

Kontraktori do t'i tregoje Supervizorit materialet, burimet e tyre dhe kategorizimin/klasifikimin e materialeve qe do te perdore, shtrese pas shtrese, ne perputhje me specifikimet e meposhtme.

Supervizori do te urdheroje te behen me keto materiale apo me materialet e tjera qe ai do te perzgjedhe. Keto prova do te behen ne laboratorin e kantierit apo ne laborete te tjere te aprovuar. Keto prova do te perseriten ne menyre sistematike per te bere kontrollin e karakteristikave, gjate zhvillimit te punimeve ne laboretet e kantierit.

Aprovimi nga ana e Supervizorit e materialeve, pajisjeve dhe metodave te punes nuk e çliron Kontraktorin nga pergjegjesia per zbatimin me cilesi te punimeve.

Me perjashtim te rasteve kur specifikohet ndryshe ne seksionet e meposhtme, siperfaqja e perfunduar e rruges se shtruar/trotuarit nuk do te ndryshoje nga profili i dizenjës me shume se 1 cm. Kjo do te kontrollohet me nje late 4.50 metra te gjate, sipas te dy drejtimeve ortogonale.

Trashesia e shtrimit te rruges mbi ura do te jete e tille qe pjeset e siperme te ures dhe hidroizolimi i shtruar mbi te te jene te mbrojtura nga amortizimi normal dhe veprimi i drejtperdrejte i trafikut. Sidoqofte, kjo trashesi nuk duhet te jete me e vogel se 8 cm.

Per te shmangur riveshjet e shpeshta, qe jane vecanerisht te kushtueshme mbi ura, i gjithë asfalti, duke perfshire edhe fugat dhe punime te tjera aksesore do te ndertohen me materialet e cilesise me te mire dhe me fuqine me te kualifikuar punetore.

28.02 Shtresat baze dhe nen-baze

(1) Perkufizimi

Shtresat baze dhe nen-baze perbehen nga nje perzjerje e materialeve granulore te stabilizuara permes ngjeshjes dhe lidhjes natyrore, te perbera nga rera e holle qe kalon ne siten UNI 0.4.

Agregati mund te perbehet nga zhavor natyror dhe/ose shkembinj te thermuar apo materiale granulore te siguruar ne vend, brenda apo jashte kantierit, mund te jete nje perzjerje materialesh granulore dhe/ose agregatesh te thermuar te burimeve te ndryshme, ne proporcionet e caktuara permes investigimeve paraprake te kryera ne laborator dhe ne kantier.

Trashesite qe do t'u caktohen ketyre shtresave jane te percaktuara ne vizatimet e projektit, por qe mund te ndryshohen nga Supervizori, ne lidhje me kapacitetin mbajtes te tabanit; materiali do te shperndahet ne shtresa te njepasnjeshme, secila prej te cilave nuk duhet te kete nje trashesi te perfunduar me te madhe se 20 cm dhe me te vogel se 10 cm.

(2) Karakteristikat e materialeve qe do te perdoren

Materiali i ndertimit, pas korrigjimeve dhe perzjerjeve eventuale, do te jete ne perputhje me karakteristikat e meposhtme:

- Agregati i shtreses perfundimtare nuk duhet te jete me shume se 71 mm, si edhe nuk duhet te kete nje forme te rrafshet, te perzgjatur apo shtresezuar;
- Madhesia e kokrizave duhet te jete brenda kufijve te meposhtem dhe te kete nje kurbe te vazhdueshme dhe uniforme, pak a shume paralele me ate te kurbave kufizuese:

Projektimi i Sitave Kerkesat e kalueshmeria % me peshe madhesise se kokrizave

	Nen-baze	Baze
71 mm	100	100
40 mm	75-100	65-100
25	60-87	50-70
10	35-67	25-45
5	25-55	15-35
2	15-40	5-25
0.4	7-22	2-15
0.075	2-10	0-10

c) Raporti midis materialit qe kalon siten 0.075 mm dhe materialit qe kalon siten 0.4 mm: me pak se 2/3 pas ngjeshjes;

d) Humbja ne peshe ne proven e Los Anxhelos-it te kryer ne fraksione te vecanta: me pak se 40% per nen-bazen dhe 30% per bazen;



SPECIFIKIME TEKNIKE

e) Ekuivalenti i reres i matur ne thermijat qe kalojne ne siten 4 mm: midis 25 dhe 65 (CNR 27-1972). Kjo prove do te behet edhe per materiale qe jane perfituar pas ngjeshjes. Kufiri i siperm i ekuivalentit te reres (65) mund te ndryshohet nga Supervizori ne varesi te burimeve dhe karakteristikave te materialeve. Per te gjitha materialet qe kane nje ekuivalent te reres brenda kufirit 25-30, Supervizori do te kerkoje ne te gjitha rastet (edhe n.q.s perzjerja permban me shume se 60% te peshes se elementeve te thermuar) verifikimin e indeksit te CBR-se sipas pikes (f) me poshte;

f) Indeksi CBR (1), pas 4 ditesh njomjeje/qulljeje ne uje (te bera ne materiale qe kalojne ne siten 25 mm): mbi 50 per nen-bazen dhe 100 per shtresen baze. Gjithashtu, kerkohet qe ky kusht te verifikohet brenda perqindjes q 2% te permbajtjes optimale te lageshtise se ngjeshjes.

Ne rast se perzjerjet permbajne mbi 60% me peshe te elementeve te thyer me faqe te mprehta, pranimi do te bazohet vetem ne karakteristikat teknike te dhena ne pikat, a), b), d) dhe e) me sipër, me perjashtim te rastit kur ekuivalenti i reres eshte midis 25 dhe 35, kur prova e CBR-se eshte e detyrueshme.

(3) Studimet paraprake

Supervizori do t'i verifikoje karakteristikat e mesiperme permes provave laboratorike ne ekzemplaret qe do t'i dorrezohen atij nga Kontraktori ne momentin e duhur. Ne te njejten kohe, Kontraktori do te paraqese me shkrim burimet e furnizimit te materialeve, llojin e puneve qe do te perdore dhe llojin dhe perberjen e impjantit te ndertimit qe do te perdoret. Kerkesat e pranimit do te verifikohen gjithashtu permes kontroleve qe Supervizori do te zhvilloje gjate progresit te punimeve, duke e marre materialin e perzjere ne ne kantier, perpara dhe pas ngjeshjes.

(4) Metodot e zbatimit

Kuota i vendosjes se shtreses nen-baze ose baze do kete ngritjen, ngritjen e mesit te rruges, profilin dhe ngjeshjen e specifikuar dhe nuk do te permbaje asnje lloj materiali te huaj.

Materiali do te shperndahet ne shtresa te nje te trashesie qe nuk do t'i kaloje 20 cm dhe qe nuk duhet te jete me e vogel nga 10 cm trashesi e perfunduar. Pas ngjeshjes duhet te jete uniformisht e perzjere, pa treguar asnje shenje ndarjeje/segregimi te komponenteve te tij.

Sa here do te shtohet uje per te arritur permbajtjen e duhur te lageshtires sipas densitetit te kerkuar, kjo do te behet me pajisje/mjete sperkatese.

Per kete qellim, ketu specifikohet qe te gjitha veprimtarite e mesiperme nuk do te zhvillohne ne rastet kur kushtet e mjedisit (shi, debore, acar) jane te tilla qe demtojne cilesine e shtreses se ngjeshur. Megjithate, ne rast se kemi te bejme me nje demtim si pasoje e mbilagie apo me demtime si rezultat i acarit, shtresa e demtuar do te hiqet dhe rindertohet nen kujdesin dhe me shpenzimet e Kontraktorit.

Materiali i gatshem per ngjeshje duhet te kete ne cdo pike perberjen kokrizore te specifikuar.

Per ngjeshjen dhe doren e fundit do te perdoren te gjitha rulat ose rulat pneumatike. Pershtatshmeria e rulave dhe metodave te ngjeshjeve per cdo rast do te percaktohet nga Supervizori me nje prove eksperimentale duke perdorur perzjerjet e pergatitura per ate kantier (provat e ngjeshjes).

Cdo shtrese do te ngjeshet me nje densitet minimal in vend prej 95% te densitetit maksimal te perftuar nga prova e modifikuar AASHTO per shtresen nen-baze dhe 98% per shtresen baze, kur ekzistojne te dyja. Ne rast se kemi te bejme vetem me shtresen nen-baze te asfaltit, vlera e ngjeshjes do te jete 98%.

Vlera e modulit Md brenda kufirit 0.15- 0.25 N/mm² nuk do te jete me e vogel se 150 N/mm² nen shtresat e asfaltit.

Siperfaqja e perfunduar nuk do te ndryshoje nga profili i projektimit me me shume se 1 cm te kontrolluar me nje late 4.50 m te gjate sipas te dy drejtimeve ortogonale.

Trashesia do te jete sic specifikohet dhe kontrollohet me nje frekuence prej se paku dhjete (10) pikash te rastesishme per Ha te siperfaqes se perfunduar, me nje tolerance ku q te jete 5% me kusht qe kjo diference te ndodhe vetem ne 10% ose me pak te matjeve.

Ne shtresat e nen-bazes dhe bazes se asfaltit, te ngjeshura ne perputhje me specifikimet e mesiperme keshillohet te procedohet me zbatimin e shtrimit te asfalteve pa lejuar krijimin e nje intervali teper te gjate kohor te kaloje nga te dyja fazat e punes, gje qe mund te sjelle paragjykime te vlerave te kapacitetit mbajtes te arritura nga shtresat baze dhe nen-baze te asfaltit pas ngjeshjes. Kjo behet per te eliminuar mundesine e heqjes, disintegrimit dhe shkeputjes se materialeve te holle/fine te pjeses superficiale te shtresave nen-baze dhe baze, qe nuk jane te mbrojtura sic duhet nga trafiku dhe agjentet atmosferike. Ne rast se do te ishte e mundur te vijohej menjehere nga pune per ndertimin e shtresave te asfaltit, do te ishte e keshillueshme te shtrohej nje shtrese emulsioni bituminoz i saturuar me rere per te mbrojtur siperfaqjen e siperme te shtresave baze dhe nen-baze te asfaltit apo per te siguruar masa te ngjashme mbrotjese.

Supervizori rezervon te drejten te kerkoje prova te tjera kontrolli pikerisht perpara shtrimit te shtresave te asfaltit, si edhe te kerkoje ngjeshjen e metejshme ne rast se ka humbur densiteti/dendesia e kerkuar.

28.03 Shtresa baze e asfaltit

(1) Perkufizimi

Shtresa baze e asfaltit perbehet nga nje perzjerje granulare te gureve te thermuar, zhavorrit, reres dhe diler mineral (sipas perkufizimeve qe jepen ne C.N.R "Specifikimet per materialet e rruges"), te perzjere me bitum te nxehte, pasi te jene parangrohur agregatet, te perhapura me nje makineri shtruese vibruese dhe ngjeshur me rula pneumatike, me goma ose celiku, vibrues.

Trashesia e shtreses baze te asfaltit eshte ajo qe specifikohet ne vizatimet e projektit, me perjashtim te rasteve kur Supervizori specifikon ndryshe.

(2) Materialet agregate

Kerkesat e pranimit te agregateve te perdorura ne perzjerjet per shtresen baze do te jene ne perputhje me Specifikimet C.N.R.

Marrja e ekzemplareve per kerkesat e pranimit dhe provat e kontrolleve, si edhe metodat e zbatimit te provave percaktohen ne Standardet C.N.R. Prova e abrazionit do te behet me metoden e Los Anxhelos-it sipas AASHTO T 96.

Agregati i shtreses do te perbehet nga agregate te thermuar ose nga zhavorr, perqindja e te cilit mbetet ne siten 5 mm. Supervizori mund te vendose qe ta ndryshoje hera-heres kete perqindje. Sidoqofte, kjo nuk duhet te jete me e vogel se 30% e perzjerjes se agregatit.

Humbja ne peshe ne proven e Los Anxhelos-it qe behet per cdo fraksion te vecante duhet te jete i barabarte ose nen 30%, por sidoqofte asnjehere mbi 35%.

Ne te gjitha rastet, komponentet e agregateve duhet te jene te shendoshe, te forte/te qendrueshem, me siperfaqje te ashper/te forte, te paster dhe pa elemente te huaj apo pluhur; pervec ketyre, ato nuk duhet te kene asnjehere nje forme te rrefshet, te perzgjatur apo te shtresezuar.

Agregati i holle/fin do te perbehet ne te gjitha rastet nga rere natyrore ose rere e thermuar, perqindja e se ciles mund te percaktohet hera-heres nga Supervizori ne lidhje me proven Marshall, por qe sidoqofte nuk duhet te jete kurre me e vogel se 30% e perzjerjes se reres.

Agregati i holle/fin do te kete nje ekuivalent te reres mbi 50.



SPECIFIKIME TEKNIKE

Fileri mineral eventual, i perftuar nga thyerja e shkembinjve gelqerore (mundesisht) ose i perbere nga cemento, gelqere i hidratuar dhe pluhur asfalti duhet qe gjithmone te plotesoje kerkesat e meposhtme:

- Site UNI 0.18 (ASTM 80): % **kalueshmeria** me peshe: 100;
- Site UNI 0,075 (ASTM 200): % **kalueshmeria** me peshe: 90.

Analiza e perberjes kokrizore do te behet me metoden e lagur.

(3) Bitumi

Bitumi do te jete i tipit 80-100.

Ai duhet te jete ne perputhje me kerkesat e C.N.R, dosja II/1951 "Specifikimet per pranimin e bitumeve".

Bitumi do te kete gjithashtu edhe nje tregues/indeks depertimi te llogaritur me formulen qe vijon me poshte, midis -1.0 dhe + 1.0:

$$\text{Treguesi i penetrimit} = \frac{200u - 500v}{u + 50v}$$

ku:

u= temperatura e zbutjes me proven e "unazes" ne grade Celsius (ne 25 grade Celsius);

v= log. 800- log. Depertimi i bitumit ne dmm (ne 25 grade celsius).

(4) Perzjerjet

Perzjerja e agregateve qe do te adaptohet do te jete ne perputhje me perberjen kokrizore te meposhteme:

40	100
30	80-100
25	70-95
15	45-70
10	35-60
5	25-50
2	20-40
0.4	6-20
0.18	4-14
0,075	2-8

Permbajtja e bitumit do te jete midis 3.5% dhe 4.5% te peshes totale te agregateve.

Perzjerja do te jete ne perputhje me kerkesat e meposhtme:

- Vlera e stabilitetit Marshall (C.N.R 30-1973) e kryer ne 60 grade C me ekzemplare te ngjeshur me 75 goditje me çekiq me renie te lire ne te dyja anet nuk duhet te jete nen 700 kg; per me teper, vlera e ngurtesise Marshall, d.m.th raporti midis stabilitetit te matur ne kg dhe rrjedhjes se matur ne mm nuk duhet te jete mbi 250;
- Te njejtet ekzemplare per te cilet eshte percaktuar stabiliteti Marshall do te kene nje perqindje poroziteti midis 4% dhe 7%.

Ekzemplaret per matjen e stabilitetit dhe ngurtesise si me siper do te pergatiten ne impjantin e perzjerjes.

Temperatura e ngjeshjes se kampioneve do te jete e barabarte ose me e larte se ajo e perhapjes/shperndarjes; sidoqofte, nuk do ta kaloje kete te dyten me shume se 10 grade Celsius.

(5) Kontrolli i kerkesave te pranimit

Kontraktori do te percaktoje formulen e perzierjes qe do te kryhet nga nje studim i plote i agregateve dhe bitumit perpara pranimit.

Kontraktori perpara fillimit te punimeve dhe me kohe duhet te prodhoje per cdo njesi prodhuese, perberjen e perzierjeve qe ai ka nder mend te perdore; cdo perberje e propozuar do te shoqerohet me dokumentacion te plote te studimeve laboratorike te kryera, permes te cilave Kontraktori ka perftuar edhe perzierjen optimale.

Supervizori ka te drejten e miratimit te rezultateve ose te kerkoje te behen kerkime/vezhgime te tjera. Megjithate, miratimi nuk e ul pergjegjesine e Kontraktorit ne lidhje me arrijten/plotesimin e kushteve perfundimtare per materialet e vendosura.

Me miratimin e perberjes se propozuar nga ana e Supervizorit, Kontraktori do t'i mbetet asaj besnik duke bere kontrole te perditshme. Nuk do te lejohet asnje ndryshim nga kufijte - + 5% te agregatit te shtreses dhe - + 3% te reres ne lidhje me perqindjen e kurbes granulometrike te miratuar dhe - + 1.5% te perqindjes se filerit.

Ne rastin e bitumit lejohet nje tolerance + - 0.3%.

Keto vlera do te verifikohen me kontrollin e ekzemplareve/kampioneve te marre ne impjatin perzieres, si edhe permes kontrollit te brendesise se shtreses pas ngjeshjes.

Kontrollet e meposhtme do te kryhen se paku diteperdite apo sic paraqiten ne Tabelen 3.1:

- Granulometria e fraksioneve te agregatit qe furnizohet ne magazinën e kantierit dhe te njejtet agregate ne dalje te sitave te impiantit;
- Perberja e perzierjes (granulometria e agregateve, perqindja e bitumit, perqindja e filerit) duke mbledhur perzierjen ne te dale te perzieresit apo te depozites;
- Karakteristikat e perzierjes, d.m.th: peshë e vellimit (C.N.R 40-1973), mesatarja e dy provave, perqindja e poreve (C.N.R 39-1973), mesatarja e dy provave; stabiliteti dhe ngurtësia Marshall (C.N.R 30-1973).

Per me teper, me shpeshesine/frekuencen e percaktuar nga Supervizori, do te behen kontrole periodike te peshoreve te impiantit, kalibrimit te termometrave te impiantit, verifikimi i karakteristikeve te bitumit, verifikimi i permbajtjes se lageshtise te agregateve minerale ne dalje te tharesit dhe cdo kontroll tjetër qe duhet kryer sipas mendimit te Supervizorit.

Ne kantier do te mbahet nje rregjister i vecante, i cili do te kete numra dhe do te firmosen nga Supervizori, mbi te cilat Kontraktori do te rregjistroje provat dhe kontrollet e perditshme.

Gjate ndertimit dhe cdo faze te punimeve, Supervizori do te beje te gjitha verifikimet, provat dhe kontrollet per te siguruar plotesimin cilesor dhe sasior te ketyre specifikimeve.

(6) Pergatitja e perzierjeve

Perzierja do te pergatitet ne impjante fikse te autorizuar me karakteristikat e pershtatshme dhe qe do te mbahet gjithmone ne kushte te shkelqyera pune ne secilin prej komponenteve te tyre.

Prodhimi i cdo impjanti nuk do te tejkaloje kapacitetin potencial te impjantit ne menyre qe te garantohet tharja perfekte, ngrohja uniforme e perzierjes dhe nje nderje perfekte qe siguron nje klasifikim te pershtatshem te klasave individuale te agregateve.

Impjanti gjithesesi do te garantoje uniformitetin e prodhimit dhe do te jete ne gjendje te prodhoje perzierje qe jane ne perputhje ne te gjitha aspektet me formulën perzierjes.

Furnizimi e komponenteve te perzierjeve do te behet me peshe duke perdorur nje pajisje te pershtatshme efikasiteti i te cilave do te kontrollohet vazhdimisht.



SPECIFIKIME TEKNIKE

Cdo impjant do të sigurojë ngrohjen e bitumit në temperaturën dhe viskozitetin uniform të kërkuar deri në kohën e perzjerjes, si edhe matjen perfekte të bitumit dhe materialit mbushës. Zona që do të perdoret për magazinimin e agregateve do të jetë përgatitur me pare për të eliminuar prezencën e substancave me baze argjilore dhe stanjacioneve ujore që mund të paragjykojnë pastertinë e agregateve.

Për më tepër, grumbujt e klasave të ndryshme të agregateve do të ndahen mirë nga njëri-tjetri.

Do të perdoren së paku 4 klasa agregatesh me një numër ndarjesh depozitimi që i korrespondojnë klasave të agregateve të perdorur.

Koha efektive e perzjerjes do të caktohet në përputhje me karakteristikat e impjantit dhe me temperaturën efektive të arritur nga perzjerjet e komponenteve në mënyrë që të lejojë një mbulësë komplete dhe uniforme të agregateve me lidhësin; megjithatë, nuk duhet të jetë gjithësesi më pak se 20 sekonda.

Temperatura e agregateve në kohën e perzjerjes do të jetë midis 150 grade Celsius dhe 170 grade Celsius dhe ajo e bitumit midis 150 grade Celsius dhe 180 grade Celsius, me përjashtim në rastet kur inxhinieri mund të bëjë ndonjë ndryshim në lidhje me llojin e bitumit që do të perdoret.

Për të kontrolluar temperaturat e mesiperme, tharëse, ngrohës dhe depozitat e impjantit do të përdoren me termometra fikse që funksionojnë shumë në rregull dhe që kalibrohen në mënyrë periodike.

Përmbajtja e lagështirës të agregateve që ekzistojnë nga tharësi zakonisht nuk do të kalojë 0.5%.

(7) Vendosja e perzjerjeve

Betoni i asfaltit do të transportohet nga impjanti perzjerës deri në kantierin ku do të bëhet shtrimi me makinat e kapacitetit, efikasitetit dhe shpejtesisë së duhur. Sidoqoftë, kjo do të ketë edhe një mbulësë për të shmangur mbiftohjen e sipërfaqjeve dhe formimin e koreve.

Asfalti do të hapet përgjate nën-bazës ose bazës së perfunduar pasi Supervizori të jetë siguruar për ngritjet, formën, dendësinë dhe kapacitetin mbajtës të specifikuar.

Përpara shtrimit të bazës së asfaltit, do të aplikohet si fillim një shtresë bitumi prej 1.5 liter/m² me emulsion 55%.

Përpara përhapjes së perzjerjes mbi një bazë të stabilizuar cimentoje, për të siguruar ankorimin, rera që nuk është mbajtur nga emulsioni i asfaltit dhe që ka qenë vendosur me pare për të mbrojtur cimetin e stabilizuar do të hiqet.

Shtrimi/përhapja e perzjerjeve të asfaltit do të bëhet me makineri shtruese vibruese të llojeve të miratuara nga Supervizori, tepër efikase dhe të puthitura me mjete vete-niveluese, duke përfshirë dhe nivelimin e bashkimeve.

Shtrueset vibruese gjithësesi do të lenë një shtresë të profilizuar dhe të perfunduar në perfeksion, pa asnjë të çarë dhe pa asnjë lloj defekti të shkaktuar nga segregimi i elementeve me të mëdhenj.

Gjate shtrimit kujdes i vecantë duhet bërë për formimin e fugave gjastësore të cilat mundësisht të sigurohen gjate shtrimit në kohë të një rripi/pjesë të shtresës ngjitur me të parën duke perdorur 2 ose më shumë shtruese vibruese.

Në rast se kjo nuk është e mundur, kufiri i pjesës së perfunduar do të mbulohet me emulsion asfalti për të siguruar lidhjen e pjesës pasardhëse.

Në rast se kufiri gjendet të jetë i demtuar apo i rumbullakosur, do të bëhet një prerje vertikale me pajisjen e pershtatshme.

Fugat terthore, të shkaktuara nga ndërprerjet e perdritshme do të ndërtohen gjithmone pasi të jenë prera dhe hequr pjesa e terminalit të mëparshëm.

Mbivendosja e fugave gjatesore midis shtresave te ndryshme do te planifikohet dhe zbatohet ne menyre te tille qe joints te jene shkallezuara/shperndara ne intervale te rregullta prej se paku 20 cm.

Temperatura e perzjerjes se asfaltit ne kohen e shtrimit, e matur menjehere pas largimit te finishing machine do te jete gjithmone jo me pak se 130 grade Celsius dhe Supervizori do te refuzoje cdo perzjerje temperatura e se ciles eshte 10x me e ulet nga temperatura e vendosur ne formulen e perzierjes.

Operacionet e shtrimit do te nderpriten kur kushtet e pergjithshme te motit mund te kompromentojne punimet e sukseshme; shtresat e kompromentuara (d.m.th qe dendesia te jete me e ulet nga ajo qe kerkohet) do te hiqen dhe do te rindertohen nen kujdesin dhe me shpenzimet e Kontraktorit.

Ngjeshja e materialeve do te filloje menjehere pas shtrimit dhe do te perfundoje pa asnje nderprerje.

Ngjeshja do te behet me rula pneumatike ose me rula me goma dhe/ose celiku vibrues, te gjithë ne numrin, peshen dhe frekuencen e vibrimit te pershtatshem per te siguruar arritjen e dendesive maksimale te mundshme.

Ne rast se shtresa do te shtrohet me dy shtresa, qe te dyja keto shtresa do te mbulohen ne kohen me te shkurter te mundshme; a tack coat me nje emulsion asfalti 55% me 0.5 kg/m² bitum do te shtrohet ne shtresen e poshtme nese shtresa e sipërme nuk eshte shtruar menjehere pas ngjeshjes se shtreses se poshtme.

Ne perfundim te ngjeshjes, shtresa baze duhet te kete nje dendesi uniforme pergjate gjithë trashesise se saj jo me pak se 97% te dendesise Marshall te vleresuar ne impjant te njejten dite. Kontrolli i dendesise do te behet sipas CNR 40-1973 me karota me mbi 15 cm diameter; vleresimi do te behet me interpretimin e dy provave.

Do te behet kujdes qe ngjeshja te behet me metodologjine me te pershtatshme per te perftuar nje trashesi uniforme ne cdo pike dhe per te parandaluar te çara ne shtresa.

Siperfaqja e shtresave te perfunduara nuk do te kete asnje çrregulli dhe valezim. Nje late 4.5 metra e gjate, e vendosur ne cdo drejtim te siperfaqies te perfunduar te cdo shtrese duhet te jete uniformisht ne perputhje me te.

Do te tolerohen diferencat ne trashesi brenda kufirit prej 10 mm, ne rast se ato ndikojne me pak se 5% te shtrimit te perditshem.

28.04 Binderit dhe shtresat e asfaltbetonit (tapeti)

(1) Pershkrimi

Pjesa e sipërme e asfaltit te rruges ne pergjithesi perbehet nga nje shtrese e dyfishte asfaltbetoni e shtruar e nxehte, d.m.th nje shtrese e poshtme binderit dhe nje shtrese e sipërme asfaltbetoni sipas vizatimeve te projektit ose sipas udhezimeve te Supervizorit.

Materiali per te dyja shtresat do te perbehet nga nje perzjerje e agregateve te holle te thermuar, rere dhe filer mineral, te perzjere me asfalt te nxehte ne nje impjant qendror dhe do te shtrohen me vibratory finishing machine dhe do te ngjishen me rula pneumatike ose celiku.

(2) Materialet e agregateve

Per ekzemplaret e agregateve te testuar ne lidhje me pershtatshmerine e tyre, si edhe per metodat per zbatimin e provave do te aplikohen specifikimet C.N.R.

Agregatet e shtreses do te perftoheshen nga thermimi i shkembinjve ose zhavorrit dhe do te perbehen nga elemente te shendoshe, te forte, afersisht poliedrike, te mprehte me siperfaqje te ashper, te paster dhe pa asnje lloj pluhuri apo materiali te huaj ne perberjen e tyre.

Midis bazes se asfaltit dhe shtreses se binderit dhe midis shtreses se binderit dhe shtreses se asfaltbetonit do te shtrohet nje nje veshje ngjitese prej 0.5 kg/m² bitum ne 55% emulsion, ne



SPECIFIKIME TEKNIKE

rast se shtresa e sipërme nuk është shtruar menjëherë pas ngjeshjes së shtresës së poshtme apo në rast se temperatura e saj ka rënë nën 105 gradë Celsius.

Agregatet e shtresës mund të jenë nga burime të ndryshme apo me natyrë petrografike të ndryshme, poqëse provat që mëposhtë vijojnë të bëra me kampionet e çdo thermije granulometrike plotësojnë kërkesat e mëposhtme.

Per shtresat e nimerit:

- Prova e abrazionit të Los Anxhelos-it e bëra me fraksionin a caktuar granulometrik; humbja e peshës e barabartë ose nën 30%;
- Treguesi i boshllëqeve në fraksionin e caktuar granulometrik sipas specifikimeve C.N.R; nën 0.80.
- Koeficienti i thithjes sipas specifikimeve C.N.R: më pak se 0,015;
- Në rast se mbi shtresën e binderit pritët të kalojë trafik gjatë periudhës të lagta apo gjatë dimrit, humbja e peshës me tundje do të kufizohet në 0.5%

Per shtresat e asfaltbetonit:

- Prova e abrazionit të Los Anxhelos-it e bëra me fraksione të caktuara granulometrike; humbja e peshës e barabartë ose nën 25%, por sidoqoftë jo më e madhe se 30%
- Nëse paku, 30% me peshë e të gjithë agregatit do të përftohet nga shkëmbinj me një koeficient termimi më të ulët se 100 dhe një fuqi kompresuese, në të gjitha drejtimet jo më pak se 140 N/mm².
- Treguesi i boshllëqeve në fraksionet e caktuara granulometrike: nën 0.85
- Koeficienti i thithjes: më pak se 0,015
- Karakter jo-hidrofolik

Per bankinat e asfaltuara apo vend p[ushimët, do të përdoren agregatet e specifikuar më sipër për shtresat e binderit dhe asfaltbetonit.

Në të gjitha rastet, agregati i shtresës do të përbehet nga elemente të shëndoshe, të forta, rezistent, të mprehte, afërsisht poliedrike dhe me sipërfaqje të ashpër, por gjithmone pa prezencën e pluhurave dhe materialeve të huaja.

Agregati fin do të përbehet në të gjitha rastet nga rërë natyrore ose rërë e termuar që plotëson kërkesat e specifikimeve të mesipërme dhe në vecanti:

- Ekuivalenti i rërës, jo më pak se 55%;
- Karakter jo-hidrofilik sipas specifikimeve C.N.R me kufizimet e përcaktuara për agregatet e shtresës. Në rast se nuk do të ishte e mundur të sigurohej material me madhësi 2-5 mm që është madhësia e duhur për proven, kjo do të bëhet sipas metodës së provës Riedel-Weber me përqendrim jo më pak se 6.

Fileri mineral do të përbehet nga shkëmb, pluhur apo çimento me prejardhje gelqerore, gelqerë e hidratuar, pluhur asfalti, me një kalueshmeri 100% në Siten 0.5 mm përmes seleksionimit në të thatë dhe me një kalueshmeri së paku 65% në Siten 0.075.

Për shtresën e asfaltbetonit, në rast se kërkohet nga Supervizori, fileri mund të jetë prej pluhuri shkëmbor asfaltik me përmbajtje: bitum 6-8% dhe një përqindje të lartë asfalti me depertim Dow 25 gradë Celsius në 150 dmm.

Fillers të ndryshëm nga ata të përshkruar më sipër do të kërkohen me parë miratimin e Supervizorit mbi bazën e provave dhe kërkesimeve laboratorike.

(3) Asfalti

Lidhësat asfaltike për shtresat e binderit dhe shtresat e asfaltbetonit do të kenë mundësi të një depertimi nga 80-100, me përjashtim të rasteve kur Supervizori vendos ndryshe duke patur parasysh kushtet lokale dhe sezonale dhe do të jenë në përputhje me të njëjtat specifikime të

dhena me siper per bazen e asfaltit, ku pika e zbutjes do te jete midis 47 grade Celsius dhe 56 grade Celsius.

(4) Perzjerjet

a. Shtresa e binderit. Agregati qe do te perdoret per shtresen lidhese do te jete ne perputhje me shkallezimin e meposhtem:

Sieve designation Kerkesa e shkallezimit: % e kalueshemerise me peshe (mm)

25	100
15	65-100
10	50-80
5	30-60
2	20-45
0.4	7-25
0.18	5-15
0.075	4-8

Permbajtja e bitumit do te jete midis 4- 5.5% te peshes se agregateve. Boshlleqet totale ne perzjerjen e mbushur me asfalt do te jene midis 60-80%. Sidoqofte, ky do te jete minimumi qe lejon arritjen e stabilitetit Marshall dhe vlerave te ngjeshjes qe jepen me poshte.

Perzjerja e asfaltit qe do perdoret per te formuar shtresen lidhese do te duhet te plotesoje kushtet e meposhtme:

- Stabiliteti Marshall ne 60 grade C ne te gjitha rastet do te jete i barabarte ose mbi 900 kg. Per me teper, vlera e ngurtesise Marshall, d.m.th raporti midis stabilitetit te matur ne kg dhe rrjedhjes se matur ne milimetra do te jete ne te gjitha rastet mbi 300. Te njejtet kampione do te kene nje perqindje te porozitet nga 3-7%.

Prova Marshall e bere me kampionet te cilat kane kaluar nje periudhe zhytjeje ne uje te distiluar per 15 dite do te kene nje vlere stabiliteti jo nen 75% te asaj qe eshte specifikuar me pare. Ekzemplare te provave te mesiperme do te pergatiten ne impjantin perzjerjes. Temperatura e ngjeshjes do te jete e barabarte ose deri ne 10 grade Celsius me ate te shtrimit.

b. Shtresa e asfaltbetonit

Perzjerja e agregateve qe do te perftohet per shtresen e asfaltbetonit do te duhet te jete ne perputhje me shkallezimin e meposhtem:

Sieve designation Kerkesa e shkallezimit: % e kalueshemerise me peshe (mm)

15	100
10	70-100
5	43-67
2	25-45
0.4	12-24
0.18	7-15
0.075	6-11

Permbajtja e bitumit do te jete nga 4.5-6% te peshes se agregateve.

Boshlleqet e mbushura me bitum te perzjerjes se ngjeshur do te jene nga 70-80%; permbajtja e bitumit ne perzjerje do te jete minimumi qe lejon arritjen e stabilitetit Marshall dhe vlerat e ngjeshjes te percaktuara me poshte.

Betoni i asfaltit do te duhet te plotesoje kushtet e meposhtme:



SPECIFIKIME TEKNIKE

- Rezistence teper te larte mekanike, d.m.th kapaciteti per te duruar pa deformime te perhereshme forcat/shtytjet e transmetuara nga rrotat e makinave si dinamike ashtu edhe statike, edhe gjate temperaturave me te larta te veres dhe te kete fleksibilitetin e mjaftueshem per te ndjekur nen te njejtat ngarkes cdo uljet eventuale te themelit edhe gjate periudhave te gjate kohore; vlera Marshall e stabilitetit arritur ne 60 grade C do te jete se paku 1,000 kg. Per me teper, vlera Marshall e ngurtesise, d.m.th raporti midis stabilitetit te matur ne kg dhe rrjedhjes se matur ne milimetra do te jete ne te gjitha rastet mbi 300. Perqindja e boshlleqeve te kampioneve te mesiperme do te jete midis 3-6%. Prova Marshall e kryer me kampionet qe kane kaluar nje periudhe te zhytur ne uje te distiluar per 15 dite do te jape nje vlere stabiliteti qe nuk duhet te jete me e ulet se 75% te atyre qe jane paraqitur me pare;

- Rezistence shume te larte ndaj amortizimit te siperfaqjes;
- Siperfaqja e perfunduar duhet te jete aq e ashper sa te mos behet e rreshqitshme;
- Ngjeshje te larte: vellimi i poreve pas ngjeshjes do te jete midis 4-8%.

Nje vit pas hapjes se trafikut, vellimi i poreve do te jete midis 3-6% me papershkueshmeri pothuajse te plote; koeficienti i pershkueshmerise i matur ne kampionet Marshall, nuk do te jete me i larte nga 10-6 cm/sek.

Ne lidhje me perzjerjet e asfaltike per shtresen e binderit dhe per shtresen e asfaltbetonit, ne ato raste kur prova Marshall behet per te kontrolluar stabilitetin e perzjerjes se prodhuar, kampionet perkatese do te pergatiten me materialin qe eshte marre nga impjanti i prodhimit dhe qe eshte ngjeshur me pare pa e nxehur me tej. Ne kete menyre, temperatura e ngjeshjes do te lejoje gjithashtu kontrollin e temperaturave operuese.

(5) Kontrolli i kerkesave per pranim

Do te zbatohen te njejtat kerkesa me ato te percaktuara per shtresen baze.

(6) Pergatitja e perzjerjeve

Do te zbatohen te njejtat kerkesa me ato te percaktuara per shtresen baze, me perjashtim te kohes minimale per nje perzjerje efikase e cila nuk do te jete me pak se 25 sekonda.

(7) Lidhesit

Ne pergatitjen e perzjerjeve te asfaltit per shtresa te ndryshme mund te perdoren substanca te vecanta kimike qe aktivizojne lidhjen asflat-agregat (adhesion dopes).

Substancat qe perdoren per lidhje mund te perdoren per shtresat baze dhe binderin, ndersa per shtresen e asfaltbetonit perdorimi i tyre varet nga udhezimet e Supervizorit.

a. kur kantieri eshte aq larg nga impjanti perzjerjes saqe nuk siguron dot temperaturun 130 grade Celsius qe kerkohet ne kohen e shtrimit (ne lidhje me kohen e transportimit te betonit per asfalt);

b. kur per shkak te kushteve atmosferike, shtrimi i perzjerjes se asfaltit nuk mund te vonohet si pasoje e kerkesave te trafikut dhe sigurise.

Duhet bere kujdes per te perzgjedhur nga produktet qe jane ne dispozicion ne treg, ate produkt qe mbi bazen e provave krahasuese te bera ne labororet e autorizuar, do te kete dhene rezultatet me te mira dhe qe i ruan karakteristikat e veta kimike edhe pasi te jete ne kontakt me temperatura te larta per periudha te zgjatura kohore.

Pjesa mund te varioje sipas kushteve te perdorimit, natyres se agregateve dhe karakteristikave te produktit nga 0.3%- 0.6% ne lidhje me peshen e asfaltit.

Llojet, proporcionet dhe teknikat e perdorimit do te miratohen paraprakisht nga Supervizori.

Futja e substancave te vecante kimike lidhese ne impinat do te behet me pajisjen e duhur per te siguruar shperndarjen e duhur dhe proporcionin ekzakt.



PJESA 29

SKARIFIKIMI I SHTRESAVE RRUGORE EKZISTUESE

29.01 Te pergjithshme

Per copat e vjetra te rruges se asfaltuar te cilat do te rivishen Kontraktori duhet me pare te astroje me kujdes rrugen dhe me pas te skarifikoje shtresat e ekzistuese te rruges duke perdorur per kete qellim nje skarifikues special te drejtuar me kujdes.

Skarifikimi do te realizohet deri ne nje thellesi te tille qe Inxhinieri e konsideron te nevojshme ose sic tregohet ne vizatimet dhe ai mund te ndiqet nga perzjerja dhe depozitimi i materialit te perdorshem ne zonat e depozitimit te gjetura nga Kontraktori me shpenzimet e tij ose transportohen ne vendet e depozitimit te mbeturinave sipas udhezimit te Inxhinierit. Thellesia e llogaritur do te jete vlera mesatare mbi nje seksion te percaktuar mire ose ne 1000 m² te shtresave ekzistuese, cila te jete me e vogel.

PJESA 30

BLUARJA E SHTRESAVE TE ASFALTOBETONIT ME MAKINERI TE PERSHTATSHME

30.01 Pershkrim

Bluarja e shtresave te asfaltit ne te gjithë thellesine e tyre ose ne pjese te saj do te realizohet me paisje te pershtatshme te miratuara nga Inxhinieri.

Ne prani te pengesave mund te perdoren makineri te tilla si greider, ekskavator, makina shkaterrimi etj. me miratimin dhe pelqimin e Inxhinierit.

Gjate ecurise se punimeve Inxhinieri mund te kerkoje zevendesimin e paisjes edhe kur karakteristikat granulometrike te materialit te bluar jane te pershtatshme per riperdorim ne impiantet e riciklimit.

Siperfaqja e pergatitur pas bluarjes do te sillet ne forme dhe pjerresi te caktuar dhe do te krijohet skarpata e drenazhit, e lire nga agragati i palidhur i cili mund te kompromentoje lidhjen e siperfaqes se re.

Kontraktori do te mbikqyre ne menyre strikte trashesine e bluarjes te percaktuar nga Inxhinieri ose nga preventivi.

Ne rast se keto do te jene te papershtatshme ose sidoqofte e te vogla ose me te medha se puna e urdheruar Kontraktori duhet te njoftoje Inxhinierin ose perfaqesuesin e tij i cili mund te autorizojë ndryshimin e thellesise se bluarjes.

Mbikqyrja e trashesise se re do te realizohet ne marrveshjen ndermjet paleve.

Trashesia e bluarjes do te mbahet ne perputhje me udhezimet dhe do te vleresohet nepermjet mesatares se lartesisë te dy mureve anesore me ate te pjeses qendrore te prerjes.

Pastrimi i siperfaqes se bluajtur, do te realizohet me makineri te paisura me fshesa rrotulluese dhe/ose paisje thithese apo te ngjashme, qe jane ne gjendje te japin nje siperfaqe te paster.

Muret e prerjeve gjatesore do te jene ne menyre perfekte vertikale, te drejta dhe pa shembje.

Te dyja se bashku, siperfaqja e bluajtur dhe muret, perpara vendosjes se shtresave te reja te siperfaqes, do te pastrohen, thahen dhe do te sperkaten ne menyre uniforme me nje shtrese prej 1,5 kg/m² emulsion 55 %.

PJESA 31

ELEMENTET PREJ BETONI TE PARAFABRIKUAR

KANALET E SKARPATAVE, MBESHTESET, KANALET ANESORE DHE DEVIJIMET

31.01 Te pergjithshme

Per te gjithë elementet e parafabrikuar sipas ketij seksioni kontrolli i karakteristikave te rezistences ne shtypje per betonin pas 28 ditesh do te realizohet duke marre nga cdo cope nje kampion nga i cili do te perftohen kater mostra kubash prej 5 cm, dhe rezistenca mesatare e shkaterrimit te kater mostrave do te presupozohet qe eshte rezistenca ne shtypje e te gjithë partise.

Marrja e kampioneve dhe provat do te realizohen nen kujdesin e Inxhinierit dhe me shpenzimet e Kontraktorit, dhe do te realizohen ne marreveshje ndermjet paleve dhe me leshimin e nje raporti perkates te firmosur nga Inxhinieri dhe Kontraktori. Ne rast se rezistenca qe del nga testet qe del me e ulet sesa vlera e kerkuar atehere partia nuk do te pranohet dhe do te hiqet nga kantieri. Asnje parti qe eshte objekt i kontrollit nuk mund te vendoset ne punimet e perhershme derisa te kene dale rezultatet pozitive te provave.

31.02 Kanalet e skarpatave

Kanalet e skarpatave perbehen nga elemente betoni te parafabrikuar me permasa 50x50x20 dhe me 5 cm trashesi dhe ne perputhje me vizatimet e projektit. Elementet do te jene me beton te vibruar qe ka rezistence minimale pas 28 diteve jo me te vogel se 25N/mm². Marrja e kampioneve per te formuar mostra do te behet me frekuencen e 1 cope per cdo parti prej 500 copesh, ose nje numri me te vogel copesh.

Kanalet e skarpatave ecin pergjate skarpatave nga kanali anesor deri ne shpatull. Kontraktori do te realizoje kryerjen e germimit per vendosjen e elementeve te betonit duke i dhene germimit te njejten forme si elementi dhe do ta ngjeshe ne menyre te tille qe te menjanohet ulja e elementeve individuale.

Ne fund te elementit te kuotes me te ulet p.sh. ne maje me devijim, ku strukturat e ankorimit nuk ekzistojne, Kontraktori do te zhyse ne toke dy shufra celiku me diameter 24 mm dhe me gjatesi minimale 0,8 mm.

Keto do te zhyten ne toke deri ne nje thellesi minimale prej 60 cm ne menyre qe ato te dalin nga toka perreth 20 cm. Ankorime te tilla do te realizohen ne cdo 3 elemente kanali ne menyre qe te parandalohet rreshqitja e kanalit. Maja e kanalit te skarpates qe del nga siperfaqja e rruges do te lidhet me rrugen nepermjet nje daljeje speciale me beton te parafabrikuar ose monolit te markes 250.

Forma do te jete e tille qe uji te mos gjeje pengesa dhe keshtu te mos krijojë shtigje te tjera per levizjen e tij.

31.03 Kanalet anesore dhe devijimet me beton te parafabrikuar

Kanalet anesore dhe devijimet perbehen nga elemente prej betoni te parafabrikuar te vibruar qe ka nje rezistence minimale 28 ditore 30 N/mm² i armuar dhe me nje rrjete metalike te salduar 12x12 cm me shufra celiku me diameter 5 mm.

Marrja e kampioneve për të formuar mostrat do të bëhet në një frekuencë prej 1 cope për çdo parti prej 100 ose më pak copesh. Copat trapezoidale ose në formë L-je, me vizatimet perkatese të projektit dhe në varesi të asaj nëse janë të shtrira në tokë dhe devijime ose kanale në formë L-je, do të kenë një trashësi prej 6 cm dhe do të jenë të formuara në koke për të siguruar një dhembëzim.

Elementet do të instalohen mbi një jastek me material të thatë të ngjeshur, duke siguruar që në asnjë vend nuk ka boshllëqe të cilat mund të kompromentojnë rezistencën e kanaleve.

Instalimi do të përfshijë gjithashtu suvatimin e fugave me llaç-cimento të zakonshëm me raport 500 kg/m^3 .

PJESA 34

PUNIMET E DRENAZHIT

34.01 Te përgjithshme

Punimet e drenazhit, përpara se të ekzekutohet, duhet të aprovohen nga Inxhinieri.

34.02 Kanalet e drenazheve

Kanalet e drenazheve do të mbushen me gure ose me zall miksi lumi të vendosura mbi një jastek betonit të tipit të themeleve; boshllëku nën sipërfaqen e drenimit do të realizohet me tuba cimento të hapura në lidhje ose tubaceliku me vrima. Guret dhe zallit do të vendosen me dorë me masat parandaluese të nevojshme për të parandaluar uljet e mevonshme. Materiali i trashë do të përdoret për të formuar shtresat e poshtme dhe materiali i imët për shtresat e sipërme.

Inxhinieri do të urdherojë vulosjen me rere të lare të kësaj mbushjeje. Mbulimi eventual me dhe do të lihet të bjere në mënyrë të përshtatshme. Perzjerja lumore që do të përdoret për formimin e drenazheve duhet të jetë e pastër dhe pa materiale dheu, me granulometri mikes duke përjashtuar materialet që kalojnë siten 0,4 mm.

34.03 Drenazhet me filter gjeotekstili

Në dherat shumë të imta ose në drenazhet në ane të rruges, drenimi mund të përftohet duke përdorur një filter anesor gjeotekstili me polyester ose propilen. Materiali që do të përdoret do të miratohet nga Inxhinieri.

Copat e ndryshme të gjeotekstitit do të qepen së bashku për të formuar shtresën e drenazhit; në rast se qepja nuk do të bëhet copat do të mbivendosen me të pakten 50 cm.

Pjesa e poshtme e gjeotekstitit në kontakt me fundin e trashësi së drenimit dhe epr një lartësi të pakten 20 cm në ane do të ngopet me bitum të nxehtë (ose do të bëhet e lengshme me tretës të përshtatshëm që nuk ndikojnë mbështetjen) me një shkallë minimale prej 2 kg per m^2 . Ngopja mund të bëhet përpara instalimit të gjeotekstitit në trase ose edhe pas vendosjes në vend. Gjeotekstili do të lihet jashtë trashësi në një sasi të nevojshme për palosjen në dysh mbi drenazh (2 here gjatesinë e trashësi).

Traseja e shtruar do të mbushet me tejt me materialin e shtresës edhe i thyer, i pastër dhe i njëtrajtshëm, deri në 10 mm një jastek që kalon siten 70 mm. Materiali do të mbushet plotësisht kavitetin në mënyrë që ta bëjë gjeotekstilin që të aderojë ssa me shumë që të jete e mundur në muret e trashësi. Pas përfundimit të mbushjes së gjeotekstitit pjesa e zgjatur do të mbivendoset dhe do të mbulohet me dhe të ngjeshur.



PJESA 36

MASAT MBROJTESE TE RRUGES PERKUNDREJT EROZIONIT NGA UJI

36.01 Te pergjithshme

Mbrojtja perkundrejt erozionit nga ujerat e pjeseve te rruges te ndodhura pergjate brigjeve detare ose ne pjese ku ka kalim te ujit ose pergjate rrjedhave ujore mund te realizohet duke formuar mbushje me popla natyrale ose blloqe artificiale.

Materialet shkembore natyrore te perdorur do te jene me peshen me te madhe te mundshme volumore, duhet te jene prej shkembu me rezistence te larte, i pandryshueshem nga veprimim i ujit dhe qe nuk duhet e kete siperfaqe te ciflosura ose carje nga ngrica.

Inxhinieri mund te urdheroje proven e rezistences nga materiali perkundrejt goditjes, ferkimit, ngritjes, kriperave detare etj. ne perputhje me specifikimet per te pranuar shkembin natyror si material per punimet e ndertimit.

Materiali prej shkembu natyror, sipas peshes, do te ndahet ne kategorite e meposhtme:

- a) gure ne copa prej 5 – 50 kg peshe per njesi, per bllokimin e grumbujve te shkembinjve mbrojtjes;
- b) popla natyrore te klasit te pare prej 51 – 1000 kg peshe per njesi;
- c) popla natyrore te klasit te dyte prej 1001 – 3000 kg peshe per njesi;
- d) popla natyrore te klasit te trete prej 3001 – 7000 kg peshe per njesi;

Per ngritjen, transporthimin dhe vendosjen e blloqeve Kontraktori do te perdore makineri dhe paisje qe mund te jene te pershtatshme per ekzekutimin e mire te punimeve dhe per parandalimin e demtimit te blloqeve. Punimet per grumbujt mbrojtjes te shkembinjve do te konsistojne ne vendosjen ne menyre te sakte te gureve njeri perbri tjetrit ne menyre qe te ndertohtet nje teresi e rregullt e formave dhe madhesive sic miratohet nga Inxhinieri. Per cdo grumbull mbrojtjes shkembinjsh Inxhinieri do te percaktoje volumin maksimal te blloqeve individuale dhe perpjestimin e blloqeve me volume te ndryshme. Ne rast se ndertimi i grumbujve te shkembinjve mbrojtjes do te realizohet me blloqe artificiale, keto do te realizohen kur te jete e mundur ne kantier ose prane punimeve.

Blloqet artificiale do te jene me beton cemento, te nje klase te percaktuar ne tabelen e cmimeve. Ne formimin e blloqeve perdorimi i coperave te thyera mund te lejohet ne rast se perpjestimi nuk kalon 1/5 e volumit te bllokut dhe qe pjeset individuale te jene te shperndara mire ne masen e betonit dhe nuk jane asnjehere me kontakt me njera – tjetren duke qene te pakten 10 cm brenda bllokut. Poplat dhe coperat e gureve do te pastrohen mire nga dherat dhe materialet e huaja te cilat i mbulojne ato dhe kur eshte e nevojshme do te lahen; ato te cilat nuk mund te jene te pershtatshme sepse nuk mund te pastrohen teresisht nuk do te perdoren.

Blloqet do te formohen ne perputhje me specifikimet e pergjithshme per punimet e betonit; blloqet e krijuara jashte punimeve nuk do te sillen ne vend per perdorim derisa ato te jene trajtuar dhe te kene fituar rezistencen e kerkuar perkundrejt demtimeve gjate ngarkimit, shkarkimit dhe punimeve te vendosjes.

PJESA 37

PARMAKET E CELIKUT DHE PARAPETET METALIKE

37.01 Te pergjithshme

Parmaket e celikut do te instalohen pergjate pjeseve te pershtatshme te rruges dhe pergjate shiritit ndares te mesit per rruget me kater korsi ose autostradat sic udhezohet nga Inxhinieri. Parapetet metalike do te instalohen ne struktura.

Parmaket dhe parapetet duhet e kene karakteristika te tilla qe t'i qendrojne goditjeve te makinave dhe te kene aftesine pothuajse konstante qe te thithin impaktin pa pesuar thyerje.

37.02 Karakteristikat e parmakeve te celikut

Parmaket perbehen nga nje seri mbajtasesh me seksion metalik ne te cilat montohet me distanciator te pershtatshem nje shirit metalik horizontal.

Karakteristikat gjeometrike dhe teknike te parmakut dhe komponentet e tij njesi, me perjashtim te rastin kur tregohet ndryshe nga vizatimi ose udhezohet nga Inxhinieri jane si vijon.

Shiritat metalike do te ankorohen ne mbeshtetese ne menyre qe pjesa e siperme e tyre te mos jete me pak se 70 cm nga siperfaqja e perfunduar e rruges dhe profili i jashtem i tyre te dale te pakten 15 cm nga shenja anesore e rruges.

Shiritat do te kene: minimumi 3 mm trashesi, profil te valezuar me dy perkulje, minimumi 300 mm lartesi efektive, minimumi 475 mm gjatesi, moduln e seksionit jo me te vogel se 25 cm³.

Shiritat do te instalohen me nje mbivendosje prej te pakten 32 cm. Mbeshteteset e parmakeve do te jene prej seksionesh metalike, me profil C me permasa jo me te vogla se 80x120x80 mm, duke patur nje trashesi minimale prej 5 mm.

Mbeshteteset do te zhyten ne dhe me nje kapacitet normal mbajtes deri ne nje thellesi prej te pakten 0,95 m per parmaket e mesit dhe 1,1 m per parmaket anesore dhe do te vendosen ne intervale qe nuk kalojne 3 m ose sic tregohet ne vizatimet.

Ne strukturat e betonit ose te shkembit, mbajteset do te futen deri ne nje thellesi 0,4 m ose sic udhezohet nga Inxhinieri dhe me pas do te mbyllen me llac-cimento.

Inxhinieri mund te urdheroje nje thellesi me te madhe ose masa te tjera per te siguruar nje ankorim te pershtatshem te mbajteseve ne dhe me konsistence te ulet; ai gjithashtu mundt endryshoje distancen ndermjet mbajteseve.

Ne raste te vecanta, me kerkesen e Kontraktorit dhe miratimin e Inxhinierit, mbajteset mund te ankorohen ne dhe me ane te nje bazamenti betoni te Klases 250 dhe te nje madhesie te percaktuar nga Inxhinieri.

Lidhjet e shiritave, aksi i te cilave do te koincidoje me pozicionin e mbajtases, do te perftohen duke mbivendosur dy shirita per te pakten 32 cm ne drejtim te trafikut.

Bashkimi i shiritave njeri me tjetrin dhe i tyre me mbajtesen, me perdorimin e distanciatoreve metalike, do te siguroje, sa me shume qe te jete e mundur vazhdueshmerine e funksionit tra te sistemit, dhe sistemet lidhese (percina dhe pllaka ngjitese) do te pengojne rreshqitjen e shiritave si rezultat i zgjerimit te vrimave.

Distanciatoret do te kene: 30 cm lartesi; minimumi 15 cm thellesi; minimumi 2,5 mm trashesi, vetem ne rast se mund te adoptohen distanciatore "te tipit european".

Sistemet e bashkimit perbehen nga percina e koke te rumbullaket me rezistence te larte dhe me pllaka kundra rreshqitjes me permasa 45x100 mm dhe me trashesi 4 mm.

Te gjitha komponentet metalike te parmakeve duhet te jene me celik te galvanizuar me te nxehte me nje cilesi te pakten Fe 360, me nje sasi zinku jo me pak se 300 g/m² per cdo faqe dhe ne perputhje me UNI Standart 5744/66.

Sistemet e bashkimit te shiritave ne mbeshtetese do te lejojne vazhdimin e tyre si gjate instalimit edhe gjate uljeve te dheut, duke lejuar nje levizje vertikale ± 2 cm dhe nje levizje horizontale ± 1 cm.

Shiritat dhe sistemet e bashkimit te mbajteseve do te jene te tilla qe parmaket te mund te instalohen pergjate kthesave me rreze minimale 50 m pa patur nevojte te perdoret nje pjese me forme speciale.

Cdo pjese do te perfundohet me pjeset e profiluara dhe te harkuara nemenyre te pershtatshme, me material te ngjashem sic perdoret per te gjitha shiritat.

Parmaket qe do te vendosen ne shiritin e mesem te zones se gjelberuar do te perbehen nga dy rreshta parmakesh te tipit te pershkruar ketu, me mbajteset e tyre te pozicionuar ne vije te drejte me te njejtin seksion terthor.

Parmaket e rrjeshtit te mesit do te kene krakteristika te ngjashme si ato te parmakeve anesore; sidoqofte kujdes duhet treguar per pjeset perfundimtare te mbylljes dhe per bashkimin e dy shiritave, te cilat do te kene nje forme te lakuar per tu miratuar nga Inxhinieri.

Ne lidhje me kete duhet patur parasysh qe Inxhinieri mund te kerkoje nje menyre tjeter pa ndryshim ne tabelen e cmimeve.

Karakteristikat minimale te permendura me siper dhe sistemet e instalimit jane te njejta per strukturat te cilat nuk lidhin ne menyre te domosdoshme makina brenda karrexhates (trupi i rruges dhe trasete pa pengesa gjatesore permanente).

Per parmaket e urave dhe te viadukteve per shiritin ndares te mesit dhe/ose ne prani te te pengesave te perhershme anesore, kthesave te rrezikshme, skarpatave te thepisura, ujit ose rrugeve te tjera lidhese apo hekurudhave, do te adoptohen zgjidhje te ndryshme dhe me te pershtatshme ne menyre qe te rritin densitetin e mbeshteteseve dhe perdorimin e mbeshteteseve me te forta.

Elementet reflektues prej jo me pak se 50 cm² do te instalohen ne to prej jo me shume se tre shirita distance qendrore.

37.03 Karakteristikat e parapeteve metalike

Parapetet metalike qe do te vendosen ne struktura perbehen nga nje seri mbeshtetesesh vertikale me seksion metalik, nje shirit horizontal i mesem, i lidhur me mbeshteteset me distanciator dhe nje mbajtese duarsh metalike ne forme tubi e vendosur jo me pak se 1 m nga niveli i siperfaqes se rruges se perfunduar.

Parapetet do te ndertohen me celik te perpunuar dhe te nxehte, me Fe 360 ose 430 N/mm² rezistence ne terheqje, dhe per cdo lloj tjeter tipi celiku ose metali reference i duhet bere standarteve perkatese UNI ose stadarteve te tjera te miratuara.

Mbeshteteset e parapetit duhet te jene me seksion celiku te profiluar ne nje pjese, per pjesen e ulet qe do te mbaje shiritin karakteristikat e rezistences do te jene te njejta me ato te kerkuar aper mbeshteteset e parmakeve.

Distanca ndermjet mbeshteteseve do te jete sic tregohet ne zerin e tabelës perkatese.

Sidoqofte, Inxhinieri rezervon te drejten te paraqese per cdo strukture nje vizatim qe tregon skemen e montimit te parapetit qe do te vezhgohet nga Kontraktori.



SPECIFIKIME TEKNIKE

Mbestetëset normalisht duhet të futen në thellesinë e nevojshme në vrimat e ankorimit special të përgatitura ose që do të përgatiten nga Kontraktori, mbi strukturat dhe do të mbyllen me llaç sipas kërkesave të Inxhinierit.

Vrimat do të realizohen sipas udhëzimeve të Inxhinierit sikurse dhe rivendosja në gjendjen fillestare e zonave të prishura.

Shiriti do të jetë i të njëjtit tipit si ai i përdorur për parmaket dhe do të instalohet në të njëjten lartësi si ai i parmakeve nga niveli i sipërfaqes së perfunduar të rruges edhe në qofte se distance ndërmjet mbështetësve është me e vogël.

Tubi i çelikut dhe mbajtësja e duarve me diametër të jashtëm jo më pak se 45 mm dhe me trashësi minimale 2,4 mm do të ankorohet në të njëjtat mbajtëse sikurse dhe shiritat horizontale.

Të gjitha pjesët metalike të parapetit do të jenë prej çeliku me të pakten Fe 360 të galvanizuar në të nxehtë me metodën e banjës. Sasitë minimale të zinkut do të jenë 300g/m² për çdo faqe; kontrolli për sasitë e zinkut do të realizohet në përputhje me procedurat e ASTM No. A 90/53 dhe Standartet UNI 5744/66.

Paisjet refraktuese prej jo më pak se 50 cm² do të instalohen në jo më shumë se mesatarisht çdo 3 mbështetëse.



SPECIFIKIMET E VECANTA (SV)

SPECIFIKIMET E VECANTA

Seksioni SV. 00

Informacion mbi burimet e inerteve

0.1 Te pergjithshme

Informacion i pergjithshem ne lidhje me burimet e materialeve inerte pergjate rruges jane dhene me poshte.

Kontraktori do te supozohet se e ka marre te gjithe materialin ne konsiderate ne menyre kritike dhe do te kryeje rievime te metejshme sic mund ta shikoje te nevojshme per ti perfunduar dhe korrigjuar ato ne pergatitjen e ofertes, duke qene keshtu pergjegjes per konkluzionete tij dhe cmimin.

0.2 Informacion mbi burimet e materialeve inerte

Rruga nga N.J.A. ARRAS – deri ne LURE, kalon ne nje zone kodrinore dhe malore.

Rruga fillon nga lumi Drin, ku kryqezohet me zallin e Setes, deri ne qender te Lures. Shtrati i lumit Drin dhe vete kjo zone eshte i pasur me materiale inerte si zhavorre dhe popla me perqindje rere dhe argjile reth 15 deri 25 % .

Disa impiante te vegjel per larje dhe fraksionim jane instaluar dhe pergjithesisht nuk ka problem per furnizimin me materiale per mbushjen e trasese se rruges me keto materiale. Nje kariere guri eshte ne afersi te Lures.

Te gjithe keto materiale sebashku do te sherbejne per ndertimin e trasese se rruges.

Gjithashtu ne vende te vecanta mund te shfrytezohen materiale konglomerate etj per nenthemelet (subgrade) te rruges duke u perpunuar, thyer dhe fraksionuar per t'u perdorur edhe si material themeli dhe per betonet.





SPECIFIKIME TEKNIKE

Pagesa perr sigurimin dhe mirembajtjen e zyres se Inxhinierit do te behet me cmim fiks qe do te futet ne Preventiv (Seksioni G), ne menyren e meposhtme :

- a) 50% e shumes, kur Laboratori te jete kompletuar, mobiluar dhe pajisur sipas kerkesave te Inxhinierit;
- b) 50% e shumes me ndarje mujore gjate kohezgjatjes e Kontrates. Inxhinieri mund te mbaje ose reduktoje ndarjes nese Kontraktori nuk permbush obligimet e tij per mirembajtjen; Te gjitha pagesat jane objekt zbritjeve per mbajtjen e garancise.

3.2 Provat e Kontrollit te Ndertimit

Te gjitha punimet e ndertimit te dherave , te betonit, te asfaltit etj do te jene object I provave nga Inxhinieri, dhe Kontraktori duhet te marre parasysh ne koston e tij cdo prishje te shtresave ose vonesa ne rradhen e punimeve te tij te shkaktuara nga kryerja e Provave te kontrollit.

Kontraktori do ti kerkoje me shkrim Inxhinierit miratimin e ndertimit te cdo seksioni te cdo shtrese te punimeve te dheut dhe te shtresave. Keto kerkesa do te behen vetem kur Kontraktori eshte plotesisht I kenaqur dhe beson qe seksioni I punimeve eshte ne gjendjen e kerkuar nga Specifikimet .

Tipi dhe frekuenca e provave te kontrollit do te jete sipas gjykimit te Inxhinierit, por ne pergjithesi do te jete ne perputhje me provat e duhura te listuara ne art.14 me lart, dhe frekuenca sipas asj te treguar ne Seksionin 3 te Specifikimeve te Pergjithshme.

Inxhinieri pa vonese te panevojshme do te testoje seksionin e Punimeve te paraqitur dhe do te njoftoje Kontraktorin me shkrim per rezultatet e ketyre provave, ne te njejten kohe duke pranuar ose anuluar seksionin ose shtresen perkatese.

Punimet ne shtresa nuk do te fillojne ne asnje menyre deri sa shtresa paraardhese te jete miratuar nga Inxhinieri me shkrim. Kontraktori eshte teresisht pergjegjes per mbrojtjen dhe mirembajtjen e kushteve te punes e cila eshte paraqitur per aprovim deri sa te jete leshuar Certifikata e Mirembajtjes.

DREJTORIA E PLANIFIKIMIT DHE ZHVILLIMIT TË TERRITORIT

Ark. Gentian Stratobërdha

Ing. Aristidh Goro

Ing. Flori Beci

