



BASHKIA GRAMSH

SPECIFIKIM TEKNIK

“ RIKONSTRUKSION I SHKOLLËS 9-VJEÇARE RILINDJA ”



JANAR -2024-

PËRMBAJTJA

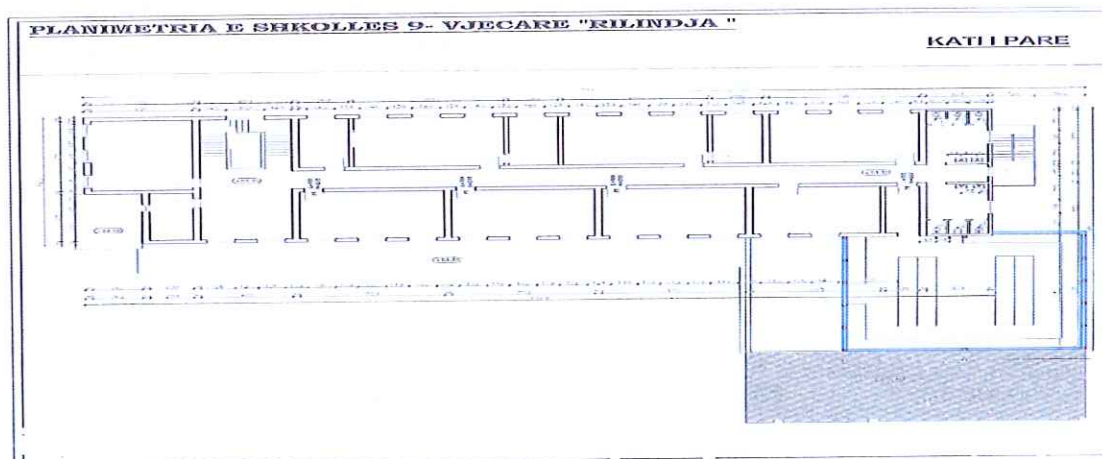
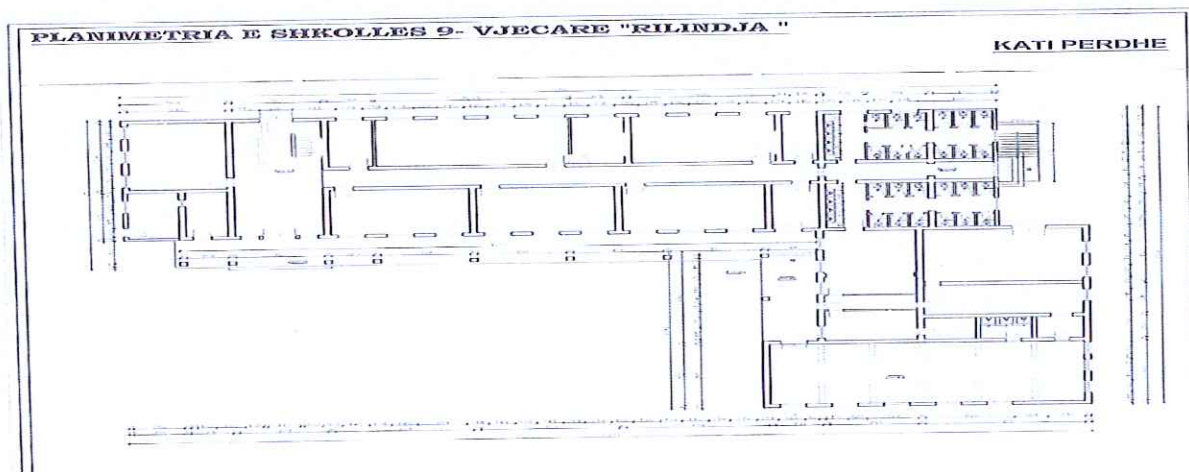
1.1	ZËVËNDËSIMET
1.2	DOKUMENTAT DHE VIZATIMET
1.3	KOSTOT E SIPËRMARRËSIT PËR MOBILIZIM DHE PUNIME TË PËRKOSSHME
1.4	HYRJA NË SHESHIN E NDËRTIMIT
1.5	PUNIME PRISHJE,SPOSTIME(ELEKTRIKE,TELEFONIE,UJËSJELLËS ETJ)
1.6	FURNIZIMI ME ENERGJI ELEKTRIKE
1.7	PIKETIMI I PUNIMEVE
1.8	FOTOGRAFITË E SHESHIT TË NDËRTIMIT
1.9	BASHKËPUNIMI NË ZONË
1.10	MBROJTJA E PUNËS DHE PUBLIKUT
1.11	SISTEMI I MBROJTJES NDAJ ZJARRIT
1.12	SISTEMI I NGROHJES
1.13	TRANSPORTI D HE MAGAZINIMI I MATERIALEVE
1.14	PËRDORIMI I MATERIALEVE ZËVËNDËSUES

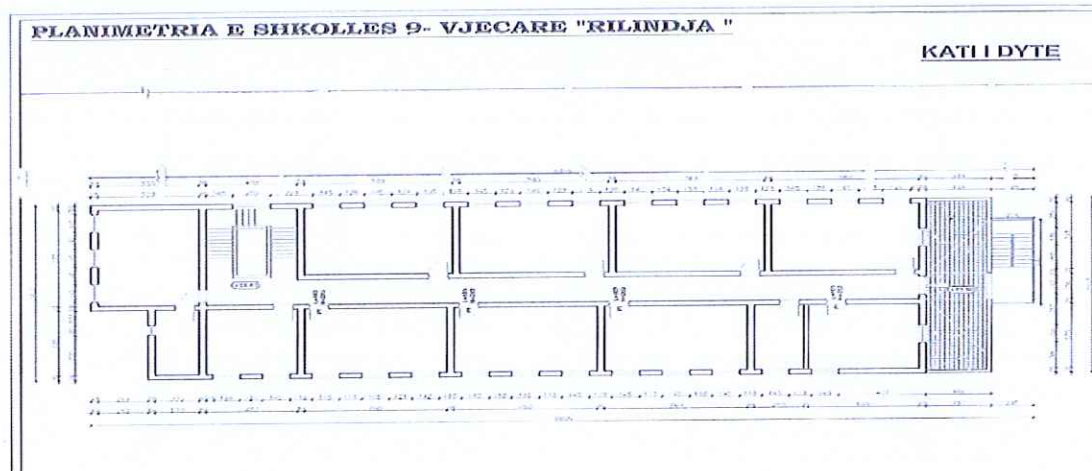
1.1 Zëvendësimet

Zëvendësimi i materialeve të specifikuara në Dokumentin e Kontratës do të bëhet vetëm me aprovimin e Mbikëqyrësit të Punimeve nëse materiali i propozuar për tu zëvendësuar është i njëjtë ose më i mirë se materialet e specifikuara; ose nëse materialet e specifikuara nuk mund të sillen në sheshin e ndërtimit në kohë për të përfunduar punimet e Kontratës për shkak të kushteve jashte kontrollit të Sipërmarrësit. Që kjo të merret në konsideratë, kërkesa për zëvendësim do të shoqërohet me një dokument dëshmi të cilësisë, në formën e kuotimit të çertifikuar dhe të datës së garancisë të dorëzimit nga furnizuesit e të dy materialeve, si të materialit të specifikuar ashtu edhe të atij që propozohet të ndryshohet.

1.2 Dokumentat dhe Vizatimet

Sipërmarrësi do të verifikojë të gjitha dimensionet, sasitë dhe detajet të treguara në Vizatimet, Grafikët, ose të dhëna të tjera dhe Punëdhënësi nuk do të mbajë përgjegjësi për ndonjë mangësi ose mospërputhje të gjetur në to. Mos zbulimi ose korigjimi i gabimeve ose mospërputhjeve nuk do ta lehtësojë Sipërmarrësin nga përgjegjësia për punë të pakënaqëshme. Sipërmarrësi do të marrë përsipër të gjithë përgjegjësinë në blerjen e llojeve dhe sasive të materialeve dhe pajisjeve të përfshira në punën që duhet bërë sipas Kontratës. Ai nuk do të lejohet të ketë avantazhe nga ndonjë gabim ose mospërputhje, ndërsa një udhëzim i plotë do të jepet nga Punëdhënësi nëse gabime të tilla ose mospërputhje do të zbulohen.





1.3 Kostot e Sipërmarrësit për mobilizim dhe punime të përkohëshme

Do të kihet parasysh që Sipërmarrësit nuk do t'i bëhet asnjë pagesë mbi çmimet njësi të kuotuar për kostot e mobilizimit, d.m.th. për sigurimin e transportit, dritën, energjinë, veglat dhe pajisjet, ose për furnizimin e objektit dhe mirëmbajtjen e impjanteve të ndërtimit, rrugëve të hyrjes, të komoditeteve sanitare, heqjen e mbeturinave, punën, furnizimin me ujë, mbrojtjen kundër zjarrit, bangot e punës, rojet, rrjetin telefonik si dhe struktura të tjera të përkohëshme, pajisje dhe materiale, ose për kujdesin mjekësor dhe mbrojtjen e shëndetit, ose për patrullat dhe rojet, ose për ndonjë shërbim tjetër, lehtësi, gjëra, ose materiale të nevojshme ose që kërkohen për zbatimin e punimeve në përputhje me atë që është parashikuar në Kontratë.

1.4 Hyrja në sheshin e ndërtimit

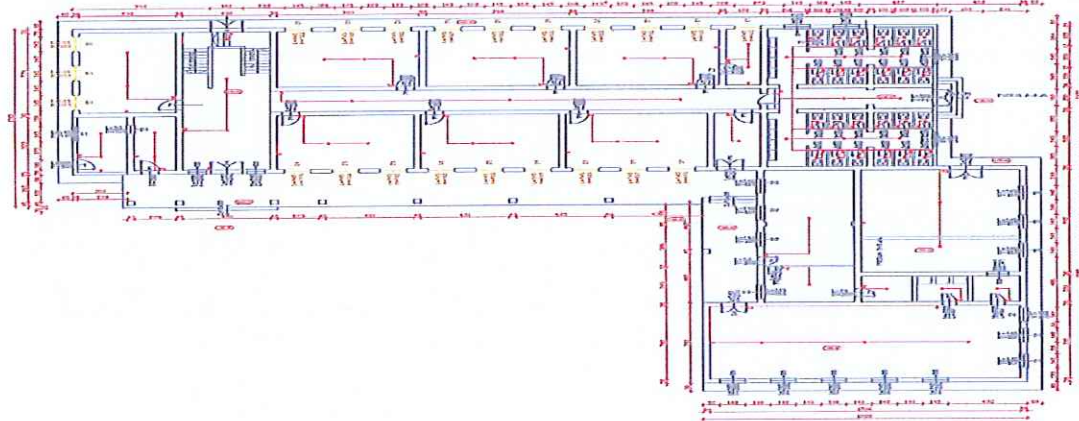
Sipërmarrësi duhet të organizojë punën për ndërtimin, mirëmbajtjen dhe më pas të spostojë dhe ta rivendosë çdo rrugë hyrje që do të duhet në lidhje me zbatimin e punimeve. Zhvendosja do të përfshijë përshtatjen e zonës me çdo rrugë hyrje dhe së paku me shkallë sigurie, qëndrushmërie dhe të kullimit të ujrave sipërfaqësorë të njëjtë me atë që ekzistonte përpara se Sipërmarrësi të hynte në Shesh.

1.5 Punime prishje, spostime (elektrike, telefonie, ujësjellësi, etj.)

Përpara se të fillojnë të gjitha punimet e prishjeve të merren masat e nevojshme për çdo bashkëpunim me institucionet përkatëse. Asnjë ndërhyrje në rrjetet, (telefonie, elektrike, ujësjellësi, kanalizimet, vaditje) ekzistuese nuk do kryhet pa marrë lejet në institucionet përkatëse dhe çdo punim do kryhet nën mbikqyrjen e autoriteteve përgjegjëse. Rikonstruksioni i shkollës 9-vjeçare Rilindja do të konsistojë edhe me berjen apo instalimin e nje projekti te ri, pasi sistemi elektrik aktual paraqitet me mangesi dhe linja te dobeta ne rrjet.

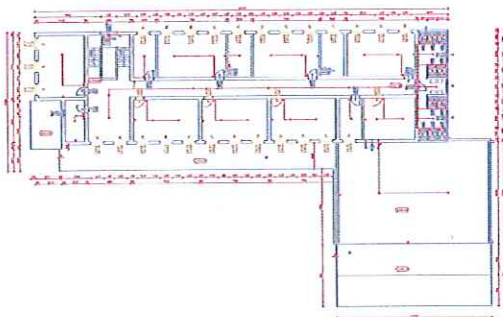
PROJEKTI ELEKTRIK PER SHKOLLEN 9- VJECARE "RILINDJA."
BASHKIA GRAMSH

PLANIMETRIA E KATIT PERDIJE



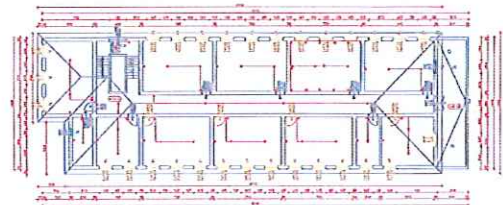
PROJEKTI ELEKTRIK PER SHKOLLEN 5- VJECARE "RILINDJA"
BASHKIA GRAMSH

PLANIMETRIA E KATIT TE PARE



PROJEKTI ELEKTRIK PER SHKOLLEN 5- VJECARE "RILINDJA"
BASHKIA GRAMSH

PLANIMETRIA E KATIT TE DYTE



1.6 Furnizimi me energji elektrike

Sipërmarrësi do të bëjë përpjekjet, dhe me shpenzimet e tij për furnizimin me energji elektrike në kantjer, si me kontraktim me OSHEE, kur lidhjet me rrjetin kryesor lokal janë të mundura, ose duke parashikuar gjeneratorin e vet për të përmbushur kërkesat.

1.7 Piktetimi i punimeve

Sipërmarrësi, me shpenzimet e tij duhet të bëjë ndërtimin e modinave dhe të piktetave siç kërkohet, në përputhje me informacionin në bazë të Punëdhënësit, dhe do të jetë përgjegjësi i vetëm për saktësinë. Sipërmarrësi do të jetë përgjegjës për të kontrolluar dhe verifikuar informacionin bazë që i është dhënë, dhe në asnjë mënyrë nuk do të lehtësohet nga përgjegjësia e tij nëse një informacion i tillë është i mangët, jo autentik ose jo korrekt. Ai ndërkohë do të jetë subjekti që do të kontrollohet dhe rishikohet nga Punëdhënësi, dhe në asnjë rast nuk i jepet e drejta të bëjë ndryshime në vizatimet e kontratës, për asnjë lloj kompensimi për korrigjimet e gabimeve ose të mangësive. Sipërmarrësi do të furnizojë dhe mirëmbajë me shpenzimet e tij, rrethimin dhe materiale të tjera të tilla dhe të japë asistencë nëpërmjet një stafi të kualifikuar siç mund të kërkohet nga Punëdhënësi për kontrollin e modinave dhe piktetave.

Përpara çdo aktiviteti ndërtimor, Sipërmarrësi do të ketë të ndërtuara linjat e furnizimit me ujë dhe energji elektrike të vendosura në terren, si dhe rrugët e hyrjes në objekt. Çdo punë e bërë jashtë akseve, kuotave dhe kufijve të treguara në vizatime ose të mosmiratuara nga Punëdhënësi nuk do të paguhet, dhe Sipërmarrësi do të mbulojë me shpenzimet e tij gërmimet shtesë gjithmonë nën drejtimin e Mbikëqyrësit të Punimeve.

1.8 Fotografitë e sheshit të ndërtimit

Sipërmarrësi duhet të bëjë fotografi me ngjyra sipas udhëzimeve të Mbikëqyrësit të Punimeve në vendet e punës për të demonstruar kushtet e sheshit përpara fillimit, progresin gjatë punës së ndërtimit dhe mbas përfundimit të punimeve. Nuk do të bëhen pagesa për fotografimin e kantierit të punimeve pasi këto shpenzime janë parashikuar të mbulohen nga kostoja administrative e Sipërmarrësit.







1.9 Bashkëpunimi në zonë

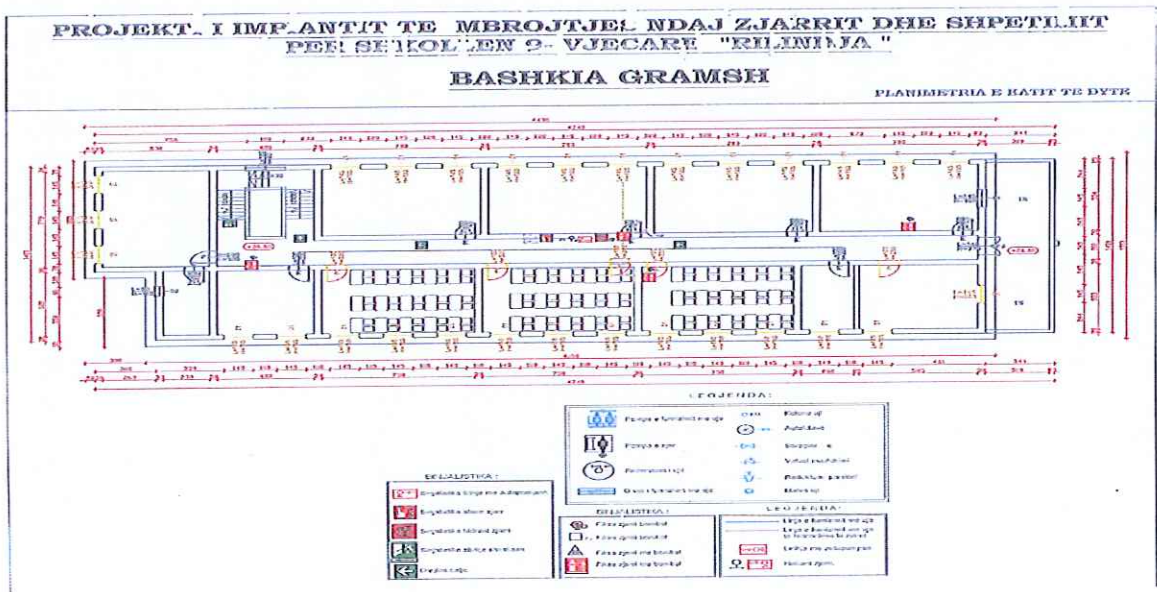
Ndërtimi do të bëhet sipas projektit të miratuar. Sipërmarrësi duhet të ketë veçanërisht kujdes në:

- a. nevojën për të mirëmbajtur shërbimet ekzistuese dhe mundësinë e kalimit për banorët, guidat turistike nese ka dhe tregëtarët që janë në zonë, gjatë periudhës së ndërtimit
- b. prezencën e mundëshme të kontraktorëve të tjerë në zonë me të cilët do të koordinohet puna

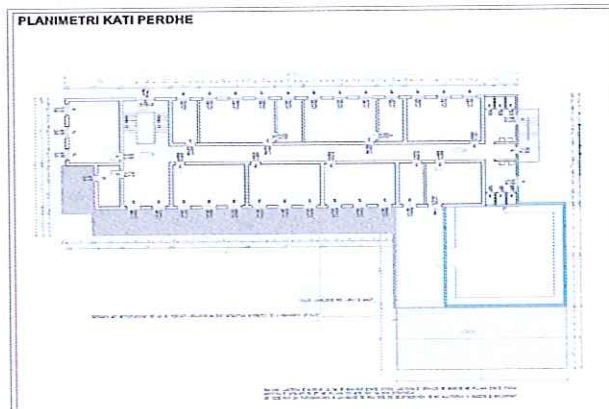
Organizimi i punimeve në kantjer do të bëhet në një mënyrë të tillë, që të lejojë hyrjen dhe përballimin e të gjithë pajisjeve të mundëshme për ndonjë Kontraktor tjetër dhe punëtorëve të tij, stafin e Punëdhënësit si edhe të çdo punonjësi që mund të punësohet në zbatim dhe, ose punimet në zonë ose pranë saj.

1.10 Mbrojtja e punës dhe e publikut

Sipërmarrësi do të marrë masa paraprake për mbrojtjen e punëtorëve të punësuar në të jetës publike, si edhe të pasurive rreth rrethit të ndërtimit. Masat e sigurimit paraprak sipas legjislacionit në fuqi do të respektohen. Makineritë, pajisjet dhe çdo rrezik i cili kërkohet ose eliminohen në përputhje me masat paraprake të sigurimit. Gjatë zbatimit të punimeve Sipërmarrësi, me shpenzimet e veta, duhet të vendosi dhe të mirëmbajë gjatë nates pengesa të tilla dhe ndriçim, të cilat do të parandalojnë në mënyrë efektive aksidentet. Sipërmarrësi duhet të sigurojë pengesa të përshtatëshme, shenja me dritë të kuqe “rrezik” ose “kujdes” dhe vrojtues në të gjitha vendet ku punimet mund të shkaktojnë çrregullime të trafikut normal ose që përbëjnë në ndonjë mënyrë rrezik për publikun.



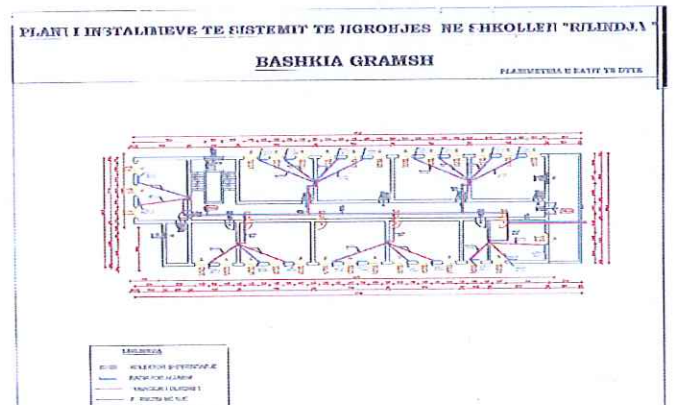
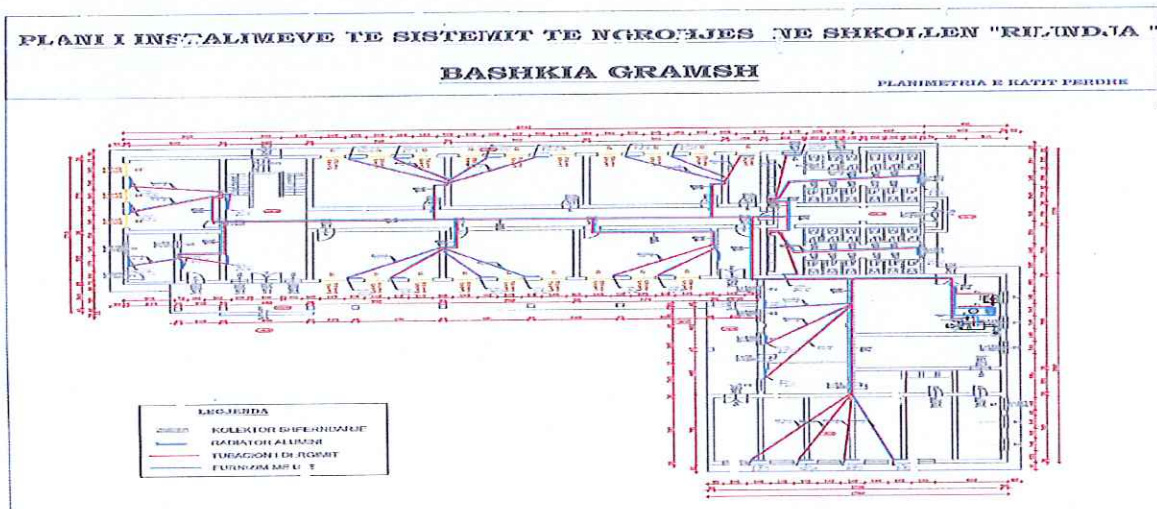
Skema : 4



Skema : 5- Shkallët e Emergjencës

1.12 Sistemi i ngrohjes ne shkollën 9- vjeçare “Rilindja”

Ne menyre qe rikonstruksioni te jete sa me i kompletuar,detajuar dhe bashkekohor,eshte menduar qe projektit ,por jo vetem ti shtohet edhe sistemi i ngrohjes ne shkolle,pasi inspektimi ne objekt ka konkluduar ne faktin ,qe aty mungon impianti i sistemit te ngrohjes dhe si rrjedhoje edhe linja perkates. Sipërmarrësi duhet te kete dhe te tregojë kujdes, qe gjate punimeve te rikonstruksionit te shkolles “Rilindja” te zbatohet me perpikmeri specifikimet qe paraqiten ne projektin e hartuar nga specialistet per sistemin e ngrohjes.Ky kujdes duhet treguar tek kolektori i shperndarjes, instalimi i radiatorit te aluminit,tubacionet e dergimit (linja perkatese), furnizimi me uje i cili eshte shume i rëndësishem qe sistemi te implementohet dhe te punoje.



1.13 Transporti dhe magazinimi i materialeve

Transporti i çdo materiali nga Sipërmarrësi, do të bëhet me makina të përshtatëshme, të cilat kur ngarkohen nuk shkaktojnë dëmtime dhe gjithë ngarkesa të jetë e siguru . Ndonjë makinë që nuk

plotëson këtë kërkesë ose ndonjë nga rregullat ose kodin e qarkullimit rrugor do të largohet nga kantjeri. Të gjitha materialet që sillen nga Sipërmarrësi, duhet të stivohen ose të magazinohen në mënyrë të përshtatshme për t'i mbrojtur nga dëmtimet, thyerjet, vjedhjet dhe në mënyrë të përshtatshme për tu kontrolluar nga Mbikqyrësi i Punimeve në çdo kohë.

1.14 Përdorimi i materialeve zëvendësuese të shkollës 9-vjeçare “Rilindja”

Materialet të cilat do të përdoren për rikonstrukcionin e shkollës 9-vjeçare “Rilindja”, Bashkia Gramsh do të jenë cilësore, të garantuara dhe sipas zërave të preventivit shoqëruar.

Për rikonstrukcionin e shkollës 9-vjeçare “Rilindja” do të përdoren :

- **Prishje hidoizolimi komplet:** Parashikon heqjen e fletave të guajnes egzisuese ,pastrimin e siperfaqjes dhe transportin për hedhjen e mbeturinave. Njesia e matjes m2.

- **Prishje suvaje në mure të brendshme apo të jashtme:** Prishje suvatimi të çfarëdo lloji, duke përfshirë prishjen e shtresës së llacit, pastrim, larje, largimin e materialeve që rezultojnë brenda ambientit të kantierit si dhe çdo detyrim tjetër për përgatitjen e siperfaqes për suvatimin e ri. Njesia e matjes m2

- **Heqje dyer druri :** Parashikon heqjen e kases dhe telajos së dyerve dhe transportimin deri në vendin e hedhjes së mbeturinave. Njesia e matjes cope.

- **Prishje shtrese parketi:** Parashikon heqjen e parketit, listelave dhe binareve dhe transportin e tyre deri në vendin e hedhjes së mbeturinave. Njesia e matjes m2.

- **Prishje shtrese me pllaka në mure apo në dysheme.** Parashikon heqjen e pllakave, të llacit, pastrimin e siperfaqes dhe transportin deri në vendin e hedhjes së mbeturinave. Njesia e matjes m2.

- **Prishje tavane dhe strehe me profila plastike:** Parashikon heqjen e elementeve plastike dhe elementeve metalike mbajtës dhe transportin e tyre deri në vendin e hedhjes së mbeturinave. Njesia e matjes m2.

- **Heqje zgara metalike në katin përde:** Parashikon heqjen e zgarave metalike dhe transportin e tyre deri në vendin e hedhjes së mbeturinave. Njesia e matjes m2.

- **Shtrese termoizoluese në tarrace:** Parashikon vendosjen e polistrolit t=5 mbi soletën egzistuese të tarracës

- **Hidroizolimi i tarracës :** Parashikon vendosjen e një shtrese 3cm llac cimento mbi polisterol llac bastard marka 1:2 m. rere të larë (porozitet 35 %) e formuar me cimento: rere: ne raport 1:2. cimento 400kg, 527, rere m3 0.89.

Hidroizolimi me dy flete guajne 4mm me ngjitje 100% me prajmer

Lluster cimento me fuga 1x1m të mbushura me bitum

Shtrese me pllaka gres : Parashikohet vendosja e pllakave gres me ngjyrë që do të përcaktohet nga projektuesi, të cilësimit sipas parësive, të lemuara duke përfshirë shtresën e kështjës: prerje për ngulitjen e inkastrimeve në mur n.q.s. duhet, vendosjen në veper në mënyrë plotësisht të ngjeshur ndërmjet

tyre ose te stukuara me bojake ne fugatura, larjen e mepastajshme, pastrimin ne fund si dhe cdo detyrim tjetër për mbarimin e plote të dyshemese ne menyre perfekte. Njesia e matjes m².
Pllakat vendosen mbi nje lluster cemento 2cm(Llac bastard marka 1:2 me rere te lare(porozitet 35%) e formuar me cemento:rere:ne raport 1:2.cimento 400kg,527,rere m³ 0.89.)

Shtrese me pllaka qeramike ne nyjet sanitare: Parashikon vendosjen e pllakave te cilesise se pare,furnizuar dhe vendosur ne veper mbi nje siperfaqe te pergatitur me pare, duke marre parasysh skelat e sherbimit si dhe cdo detyrim tjetër për mbarimin e veshjes ne menyre perfekte,te propocioneve dhe ngjyrave qe do percaktohet nga projektuesi duke perfshire shtresen e kolles,vendosjen e bojakut neper fuga dhe pastrimi i dyshemese. Njesia e matjes m².

Vendosja e parketit ne palester: Parashikon mbushjen me zhavorr se hapësire deri ne 60cm dhe ngjeshjen mire te tij, realizimin e nje shtrese beton M100 e larte 10cm mbi zhavorr, hidroizolimimin me 1 flete guajne 4mm + prajmer , realizimin e nje shtrese lluster cemento dhe vendosja e parketit te drurit me ngjitje. Ngjyra dhe dizajni i parketit do percaktohet nga projektuesi. Njesia e matjes m².

Suvatimi i brendshem. Parashikohet sprucim i mureve dhe tavaneve,me llac cementoje te lenget për permiresimin e ngjitjes se suvase dhe rforcimin e siperfaqeve te muratures,duke perfshire skelat e sherbimit dhe cdo detyrim tjetër për t'i dhene fund plotesisht sprucimit.

Suvatim i realizuar nga nje shtrese me trashesi 2cm llaci bastard m-25 me dozim per m²;rere e lare m³0.005,llac gelqerejm 1:2 m³0.03,cimento 400kg 6.6,uje ,i aplikuar me paravendosje te drejtuesve ne mure,dhe e lemuar me mistri dhe perdaf,duke perfshire skelat e sherbimit si dhe cdo detyrim tjetër për t'i dhene plotesisht fund suvatimit ne menyre perfekte. Njesia e matjes m².

Suvatim i jashtem. Parashikohet sprucim i mureve për murature,me llac cementoje te lenget për permiresimin e ngjitjes se suvase dhe rforcimin e siperfaqe te muratures,duke perfshire skelat e sherbimit dhe cdo detyrim tjetër për t'i dhene fund plotesisht sprucimit.

Suvatim i reallizuar nga nje shtrese me trashesi 2cm llaci bastard m-25 me dozim per m²;rere e lare m³0.005,llac bastard m³0.03,cimento 400 kg 7.7,uje ,i aplikuar me paravendosje te drejtuesve ne mure,dhe e lemuar me mistri dhe perdaf,duke perfshire skelat e sherbimit si dhe cdo detyrim tjetër për t'i dhene plotesisht fund suvatimit ne menyre perfekte. Njesia e matjes m².

Xokolature me llac cemento. Xokolature me llac cemento,ne pjesen e poshteme dhe rrethuese te muratures se jashteme,e suvatuar si me siper,dhe e realizuar me llac cementoje 1:2,me dozim per m³:cimento400kg527,rere e lare m³0.89 dhe uje,me lartesi dhe forme sipas udhezimeve ne projekt,duke perfshire kalimet ose fashaturat e rretheshme si dhe cdo detyrim tjetër për t'i dhene fund plotesisht xokolatures ne menyre perfekte. Njesia e matjes m².

FV. dyer duralumini te jashteme. Parashikon prodhimin e elementeve te plote duralumini ne repart sipas permasave te percaktuara ne projekt dhe vendosjen e tyre ne veper. Dyert do jene me hapje nga jashte për lehtesimin e evakuimit te nxenesve. Ngjyra e duraluminit percaktohet nga projektuesit. Njesia e matjes cope

FV. dyer duralumini te brendeshme ne nyjet sanitare. Parashikon prodhimin e elementeve te duralumini me pjese xhami opak ne repart sipas permasave te percaktuara ne projekt dhe

vendosjen e tyre ne veper. Ngjyra e duraluminit dhe parmasat e xhamit te percaktohet nga projektuesit. Njesia e matjes cope.

Ndertim strehe dhe tavani karton xhes: Parashikon vendosjen e profilave metalike, vendosjen e pllakave karton xhes cimentato qe durojne lageshtiren dhe stukimin e pikave te lidhjes se kartonit.kjo e shoqeruar edhe me ndricues te tipit spote . Njesia e matjes m2

Vendosje zgate metalike ne dritaret e katit perdhe: Parashikon prodhimin e elementeve standarte sipas permasave ne projekt dhe vendosjen e tyre ne veper. Pasi behet vendosja eshte parashikuar qe elementet metalike te lyhen me boje vaji. Njesia e matjes m2.

Punimet e lysterjeve: Eshte parashikuar qe ne tavanet e banjove te perdoret boje hidromat vetajroses per te rregulluar higjenen e WC-ve. Ndersa muret e tjera do luhen me boje plastike.Per luerjen me boje plastike te fasadesh eshte parashikuar edhe vendosja e skelave. Ngjyra e bojës do percaktohet nga projektuesi. Njesia e matjes m2.

Zbankim dheu per sistemimet: Parashikohet zbankim dhe rrafshim dheu,i kryer me krahe ose mjet metalik,ne truall te cfaredo natyre dhe konsistence,i thare ose i lagur(argjile edhe nqs eshte kompakte,rere,zhavorr,gure e.t.j...),duke perfshire prerjen dhe heqjen e rrenjeve,trungjeve,gureve dhe pjeseve me volum deri ne 0.3 m3,duke perfshire dhe plotesuar detyrimet ne lidhje me ndertimet e nendheshme si kanalet e ujrave te zeza,tubacionet ne pergjithesi etj..perfshire spostimin brenda ambjentin te kantjerit. Njesia e matjes m3.

Punime mure tulle ne murin rrethues: Parashikohet tule e plote e lidhur me llac bastard M25 dhe me fugature. Njesia e matjes m3.

Llac bastard marka 25 me rere natyrale lumi(me lageshti,shtese ne volum 20% dhe

porozitet 40% e formuar me ,cimento:gelqere:rere:ne raport 1:0.5:5.5.Gelqere e shuar lt

92,cimento 300kg,212,rere m3 1.22.

Porte e jashteme me metalike: Parashikon furnizim vendosje porte e jashteme metalike, me kanata me permasa sipas udhezimeve te marra nga ndertuesi,e formuar ngady kasa me profil metalik e fiksuar me ganxha metalike dhe dy kanate dere e thjeshte me nje kase kryesore te perbe prej profili metalik dhe me llamarine me seksion dhe trashesi ne perputhje me udhezimet ne projekt,pershire braven e sigurise te celesa ne tre kopje,dorez n alumiln dhe fasheten,te gjitha pjeset e tjera dhe aksesore te tjere,skelat e sherbimit,punimet e muratures si dhe cdo gje tjeter per ta konsideruar porten te perfunduar dhe funksionuese ne menyre perfekte.

Furnizim vendosje porte e jashteme metalike rreshqitese formuar nga nje kase me profil metalik e fiksuar me ganxha metalike dhe nje dere e thjeshte me nje kase kryesore te perbere prej profili metalik, me seksion dhe trashesi ne perputhje me udhezimet ne projekt,pershire braven e sigurise me celesa ne tre kopje,dorezen alumiln dhe fasheten,te gjitha pjeset e tjera speciale dhe aksesore te tjere,skelat e sherbimit,punimet e muratures si dhe cdo gje tjeter per ta konsideruar porten te perfunduar dhe funksionuese ne menyre perfekte.Njesia e matjes m2.

Rrethim me kangjella: Parashikohet prodhimi i elementeve te parapergatitur metalike sipas permasave te percaktuara ne projekt dhe vendosjen e tyre ne murin rrethues. Pas vendosjes parashikohet lyerja e tyre me boje.

Shtresa pllaka betoni te presuara: Parashikon funizimin e pllakave te parapergatitura prej betoni te presuar dhe vendosjen e ture mbi rere.

Hekur betoni: Parashikohet punimet e hekurit per betonin e armuar te markes 200 dhe 150 ne themelin e murit rrethues , xokolin e murit rrethues, kollonat e dyerve te jashteme metalike dhe shkallet ne sistemime. Permasat e hekurave dhe rezistenca e tyre do percaktohen sipas nje projekti konstruktiv.

F.V Pasisje hidrosanitare : Parashikohet furnizimi dhe vendosja e tyre ne veper sipas projektit dhe eshte marre parasysh edhe transpoti per arritjen ne veper. Furnizimi dhe vendosja do realizohet per lavamanet komplet, Wc komplet me gjithe kaseten e shkarkimit, dhe tubot e shkarkimit qe do jene prej plasmasi me diameter 50mm dhe 100mm dhe tubot e funizimi me uje qe do jene xingato.

- Gjithashtu do te perdoren edhe ndriçues e punime te tjera ne mbeshtetje te preventivit...

Punoi :

Ing. Orgent Çoniku

Miratohet :

Kryetari

Beston AJAZI

