

## SPECIFIKIME TEKNIKE

### Objekti:

Objekti: “Pastrim i kanaleve kulluese e ujtese”  
Ndërmarrja e Shërbimeve Publike Bashkia Vlorë

OBJEKTI: “ Pastrim i kanaleve kulluese e ujtese”NSHP Bashkia Vlorë

VENDNDODHJA: Zona tragjas-Radhime Vlorë

QELLIMI: Ky projekt kryhet per **Rritjen e sipërfaqes kulluese** nëpërmjet pastrimit të sistemit të kullimit për kanalet Sekondare dhe terciare dhe funksionimin normal të infrastruktures së kullimit dhe përmiresimin e treguesve të tij .

### Hyrje

Këto Specifikime Teknike janë të vlefshme vetëm për objektin: “ Pastrim i kanaleve kulluese e ujtese” NSHP Bashkia Vlorë Paragrafet në kapitujt e mëposhtëm janë sipas Kushteve të Kontratës të sipërmarrjes.

## **KAPITULLI I - TË PËRGJITHËSHME**

### **1.-Të përgjithëshme**

Paragrafet në këtë kapitull janë plotësuese të detajeve të dhëna në Kushtet e Kontrates.

### **2.-Zëvendësimet**

Zëvendëimi i materialeve të specifikuara në Dokumentin e Kontratës do të behet vetem me aprovimin e Mbikqyrësit të Punimeve në se materiali i propozuar për tu zëvendësuar është i njëjtë ose me i mirë se materialet e specifikuara, ose në se materialet e specifikuara nuk mund të sillen në sheshin e ndërtimit në kohë për të përfunduar punimet e Kontratës për shkak të kushteve jashtë kontrollit të Kontraktuesit. Që kjo të merret në konsideratë, kërkesa për zëvendësim do të shoqërohet me një dokument dëshmi të cilësisë, në formën e kuotimit të certifikuar dhe të datës së garancisë të dorëzimit nga furnizuesit e të dy materialeve, si të materialit të specifikuar ashtu edhe të atij që propozohet të ndryshohet.

### **3.-Dokumentat dhe vizatimet**

Kontraktuesi do të verifikojë të gjitha dimensionet, sasinë dhe detajet të treguar në vizatimet, grafikët ose të dhëna të tjera dhe Punëdhënësi nuk do të mbajë përgjegjësi për ndonjë mangësi ose mospërputhje të gjetur në to. Mos zbulimi ose korrigjimi i gabimeve ose mospërputhjeve nuk do ta lehtësojë Kontraktuesin nga përgjegjësia për punë të pakënaqëshme. Kontraktuesi do të marrë përsipër të gjithë përgjegjësinë në bërjen e llogaritjeve e volumeve, llojeve dhe sasive të materialeve dhe paisjeve të përfshira në punën që duhet kryer sipas Kontratës. Ai nuk do të lejohet të ketë avantazhe nga ndonjë gabim ose mospërputhje, ndërsa një udhezim i plotë do të jepet nga Punëdhënësi në se do të gjenden gabime të tilla ose mospërputhje.

#### **4.-Kostot e Kontraktuesit për mobilizim dhe punime të përkohëshme**

Do të kihet parasysh që Kontraktuesit nuk do ti bëhet asnjë pagesë mbi çmimet njësi të kuotuar për kostot e mobilizimit, d.m.th. për sigurimin e transportit, dritën, energjinë, veglat dhe pajisjet, ose për furnizimin e godinës dhe mirëmbajtjen e impjanteve të ndërtimit, rrugëve të hyrjes, të komoditeteve sanitare, heqje e mbeturinave, punën, furnizimin me ujë, mbrojtjen kundra zjarrit, bangot e punës, rojet, rrjetin telefonik si dhe struktura të tjera të përkohëshme, paisje dhe materiale, ose për kujdesin mjekësor dhe mbrojtjen e shëndetit, ose për patrullat dhe rojet, ose për ndonjë shërbim tjetër, lehtësi, gjëra, ose materiale të nevojshme ose që kërkohen për zbatimin e punimeve në përputhje me atë që është parashikuar në Kontratë.

#### **5.-Hyrja në sheshin e ndërtimit**

Kontraktuesi duhet të organizojë punën për ndërtimin, mirëmbajtjen dhe më pas të spostojë dhe të rivendosë çdo rrugë hyrje që do të duhet në lidhje me zbatimin e punimeve. Çvendosja do të përfshijë përshtatjen e zonës me çdo rrugë hyrje dhe, së paku me shkallë sigurie, qëndrueshmërinë dhe kullimin e ujrave sipërfaqësore të njëjtë me atë që ekzistonte përpara se Kontraktuesi të hynte në Shesh.

#### **6.-Furnizimi me ujë**

Uji që nevojitet për zbatimin e punimeve do të merret nga pika më e afërt e mundëshme (kanali kullues pranë argjinaturës). Sipërmarrësi do të shtrijë rrjetin e vet të përkohshëm me shpenzimet e veta, duke bërë vetë përpjekjet për furnizimin me ujë të pastër për punimet.

#### **7.-Furnizimi me energji elektrike**

Kontraktuesi do të bëjë përpjekjet dhe me shpenzimet e tij për furnizimin me energji elektrike në kantjer, si me kontraktim me CEZ – in nëpërmjet nënstacionit më të afërt në lidhje me të është e mundur, ose duke parashikuar gjeneratorin e vet për të përmbushur kërkesat.

#### **8.-Piketimi i punimeve**

Sipërmarrësi, me shpenzimet e tij, duhet të bëjë ndërtimin e modinave dhe te piketave siç është parashikuar në projekt në përputhje me informacionin bazë të Punëdhënësit, dhe do të jetë përgjegjësi i vetëm për përpikmerinë dhe saktësinë e tyre. Kontraktuesi do të jetë përgjegjës për të kontrolluar dhe verifikuar informacionin bazë që i është dhënë dhe në asnjë mënyrë nuk do të lehtësohet nga përgjegjësia e tij në se një informacion i tillë është i mangët, jo autentik ose jo korrekt.

Ai ndërkohë do të jetë subjekti që do të kontrollohet dhe rishikohet nga Punëdhënësi dhe në asnjë rast nuk i jepet e drejta të bëjë ndryshime në vizatimet e kontratës, për asnjë lloj kompensimi për korrigjimet e gabimeve ose të mangësive. Sipërmarrësi do të furnizojë dhe mirëmbajë me shpenzimet e tij rrethimin dhe materiale të tjera të tilla dhe të japë asistencë nëpërmjet një stafi të kualifikuar siç mund të kërkohet nga Punëdhënësi për kontrollin e modinave dhe piketave.

Kontraktuesi do të ruajë të gjitha pikat e akseve, modinat, shënjat e kuotave, të bëra ose të vendosura gjatë punës, të mbulojë koston e rivendosjes së tyre nëse ato dëmtohen dhe të mbulojë të gjitha shpenzimet për ndreqjen e punës së bërë jo mirë për shkak të mosmirëmbajtjes, mbrojtjes ose spostimit pa autorizim të këtyre pikave të vendosura, modinave dhe piketave.

Përpara çdo aktiviteti ndërtimor, Kontraktuesi do të ketë linjat e furnizimit me ujë dhe energji elektrike të vendosura në terren, të drejtën e kalimit të qartë dhe të sheshuar, gati për fillimin e punimeve. Çdo punë e bërë jashtë akseve, kuotave dhe kufijve të treguara në vizatime ose të mosmiratuara nga Punëdhënësi nuk do të paguhet, dhe Kontraktuesi do të mbulojë me shpenzimet e tij gërmimet shtesë gjithmonë nën drejtimin e Mbikqyrësit të Punimeve.

#### **9.-Fotografitë e sheshit të ndërtimit**

Kontraktuesi duhet të bëjë fotografi me ngjyra sips udhëzimeve të Mbikqyrësit të Punimeve në vëndet e punes për të demonstruar kushtet e sheshit përpara fillimit të punimeve, progresin gjatë punës së ndërtimit dhe mbas përfundimit të punimeve. Për fotografimin e kantierit të punimeve nuk do të bëhen pagesa, pasi këto shpenzime janë parashikuar të mbulohen nën koston administartive të Kontraktuesit.

### **10.-Mbrojtja e punës dhe e publikut**

Kontraktuesi do të marrë masa paraprake për mbrojtjen e punëtorëve të punësuar dhe të jetës publike si edhe të pasurive në dhe rreth sheshit të ndërtimit. Masat e sigurimit paraprak të ligjeve të aplikueshme, kodeve të ndërtimit dhe të ndërtimit do të respektohen. Makineritë, pajisjet dhe çdo rrezik do të kqyren ose eliminohen në përputhje me masat paraprake të sigurimit.

Gjatë zbatimit të punimeve Kontraktuesi, me shpenzimet e veta, duhet të vendosë dhe të mirëmbajë gjatë natës pengesa të tilla dhe drita të cilat do të parandalojnë në mënyrë efektive aksidentet. Kontraktuesi duhet të sigurojë pengesa të përshtatshme, shënja me dritë të kuqe “rrezik” ose “kujdes” dhe vrojtues në të gjitha vendet ku punimet mund të shkaktojnë çrregullime të trafikut normal ose që përbëjnë në ndonjë mënyrë rrezik për publikun.

### **11.-Mbrojtja e ambientit**

Kontraktuesi, me shpenzimet e veta, duhet të ndërmarrë të gjithë veprimet e mundshme për të siguruar që ambjenti lokal i sheshit të ruhet dhe që rrjedhjet ujore, toka dhe ajri (duke përfshirë edhe zhurmat) të jenë të pastra nga ndotja për shkak të punimeve të kryera. Mos plotësimi i kësaj klauzole në bazë të evidentimit nga Mbikqyrësi i Punimeve, mund të çojë në ndërprerjen e kontratës.

### **12.-Transporti dhe magazinimi i materialeve**

Transporti i çdo materiali nga Kontraktuesi do të bëhet me makina të përshtatshme, të cilat kur ngarkohen nuk shkaktojnë derdhje dhe e gjithë ngarkesa të jetë e siguruar. Ndonjë makinë që nuk plotëson këtë kërkesë ose ndonjë nga rregullat ose ligjet e qarkullimit do të hiqet nga kantjeri.

Të gjitha materialet që sillen nga Sipërmarrësi, duhet të stivohen ose të magazinohen në mënyrë të përshtatshme për ti mbrojtur nga rrëshqitjet, dëmtimet, thyerjet, vjedhjet dhe në dispozicion, për tu kontrolluar nga Mbikqyrësi i Punimeve në çdo kohë.

### **13.-Sheshi për magazinim**

Kontraktuesi duhet të bëjë me shpenzimet e tij marrjen me qira ose blerjen e një terreni të mjaftueshem për ngritjen e magazinave me shpenzimet e tij.

### **14.-Vizatimet (Vizatimet siç janë zbatuar)**

Kontraktuesi duhet të përgatisë vizatimet për të gjitha punimet “siç janë faktikisht zbatuar” në terren. Vizatimet do të bëhen në një standart të ngjashëm me atë të vizatimeve të Kontratës.

Gjatë zbatimit të punimeve në kantier, Kontraktuesi do të ruajë të gjithë informacionin e nevojshëm për përgatitjen e “Vizatimeve siç janë zbatuar”. Do të shenojë në mënyrë të qartë vizatimet dhe të gjitha dokumentat e tjera të cilat mbulojnë punën e vazhdueshme të përfunduar, material i cili do të jetë i disponueshëm në çdo kohë gjatë zbatimit për Menaxherin e Projektit.

Këto vizatime do të azhurnohen në mënyrë të vazhdueshme dhe do t’i dorëzohen Mbikqyrësit të Punimeve çdo muaj për aprovim, pasi punimet të kenë përfunduar, së bashku me kopjen përfundimtare. Materiali mujor do të dorëzohet në kopje letër.

Vizatimet e riprodhuara do të përfshijnë pozicionin dhe shtrirjen e të gjithë konstruksioneve mbajtëse të lëna gjatë gërmimeve dhe vendosjen ekzakte të të gjitha shërbimeve që janë ndeshur gjatë ndërtimit. Kontraktuesi gjithashtu duhet të përgatisë profilat gjatësore dhe tërthore të rishikuara, pajisur me shënimet që tregojnë shtresat e tokës që hasen gjatë të gjitha punimeve.

Si përfundim, kopjet e riprodhuara të Vizatimeve “siç janë zbatuar” do t’i dorëzohen Mbikqyrësit për aprovim. Vizatimet “siç janë zbatuar”, të aprovuara, do të bëhen pronë e Punëdhënësit. Për bërjen e Vizatimeve “siç janë zbatuar” dhe Manualeve nuk do të bëhen pagesa, pasi kosto e tyre është parashikuar të mbulohet nga shpenzimet administrative të Kontraktuesit.

### **15.-Pastrimi përfundimtar i zonës**

Në përfundim të punës, sa herë që është e aplikueshme, Kontraktuesi, me shpenzimet e tij, duhet të pastrojë dhe të heqë nga sheshi të gjitha impiantet ndërtimore, materialet që kanë tepruar, mbeturinat, skeleritë dhe ndërtimet e përkohëshme të çdo lloji dhe të lerë sheshin e tërë dhe veprat të pastra dhe

në kondita të pranueshme. Pagesa përfundimtare e Kontratës do të mbahet deri sa kjo të realizohet dhe pasi të jepet miratimi nga Mbikqyrësi i Punimeve.

## **16.Ndërprerja e Punimeve**

Ndërprerja e punimeve për arsye të marrjes së kampioneve do të përfshihet në grafikun e punimeve të Kontraktuesit. Nuk do të pranohet asnjë ankesë nga ndërprerja e punimeve për shkak të marrjes së kampioneve.

## **KAPITULLI II - PUNIMET E GËRMIMIT DHE MBUSHJEVE**

---

### **1-Qëllimi**

Ky seksion përmban përcaktimet e përgjithëshme dhe kërkesat për punimet e gërmimeve në tokë (në vëllim dhe/ose me shtresa) dhe gërmimet për struktura në kanale, përfshirë gënimet në ujë. Më tej ajo mbulon të gjitha punimet që lidhen me konstruksionin e prerjeve (seksioneve), largimin e materialeve të papështatshme në hedhurina, dhe rifiniturat e shpatit të prerjes.

### **2-Gërmimi**

Gërmimi duhet të kryhet në përputhje me nivelet dhe vijën e prerjeve siç tregohet në Vizatimet përkatëse të projektit.Çdo thellësi me e madhe e gërmuar nën nivelin e formacionit, brenda tolerancës së lejuar, duhet të bëhet mire me mbushje me materiale të pranueshme me karakteristika të ngjashme nga Kontraktuesi me shpenzimet e tij.

Kujdes i veçantë duhet të ushtrohet kur gërmohen seksione për të mos hequr material përtej vijës së specifikuar të seksionit dhe më pas duke shkaktuar rrezikshmëri për qëndrueshmërinë strukturore të skarpatave duke shkaktuar erozion ose disintegrimin e pjesëve të ngjeshura.Përmasat e seksioneve duhet të jenë në përputhje me detajet e seksioneve tërthore tip siç tregohen në Vizatime.

### **3-Trajtimi / Ngjeshja e Zonave të Gërmuara**

Zonat dhe skarpatat e seksioneve duhet të jenë konform me Vizatimet dhe duhet të rregullohen sipas një vije të pastër të standartit, për një tip të dhënë materiali.

Të gjitha zonat horizontale të gërmuara duhet të ngjishen me një minimum densiteti (peshë skeleti) prej 95% (shtresat e argjinaturës me material kave si dhe me material argjilor të trupit të argjinaturës).

### **4-Pastrimi i sheshit**

Të gjitha sheshet ku do të gërmohet do të pastrohen nga të gjitha shkurret, bimë, ferrat, rrënjët e mëdha, plehrat dhe materiale të tjera sipërfaqësore.Të gjitha këto materiale do të spostohen dhe largohen në mënyrë që të jetë e pëlqyeshme për Punëdhënësin.Të gjitha strukturat ekzistuese të identifikuar për tu prishur do të largohen sipas udhëzimeve të Mbikqyrësit të Punimeve.Kjo do të përfshijë dhe spostimin e themeleve të ndërtimeve që mund të ndeshen.Kosto e pastrimit të kantierit është e detyrueshme të paguhet brenda çmimit njësi për punimet e gërmimit.

### **5-Gërmimi i kanaleve**

Kanalet do të gërmohen në dimensionet dhe nivelin e treguar në vizatime dhe /ose në përputhje me instruksionet me shkrim të Mbikqyrësit të Punimeve.Zëri i treguar në tabelën e volumeve (Preventiv) lidhur me gërmimet do të përfshijë çdo lloj kategorie dheu, nëse nuk do të jetë specifikuar ndryshe.

### **6-Perforcimi i gërmimeve**

Nëse gërmimi i zakonshëm nuk është i mundur apo i këshillueshem, gjatë gërmimeve duhet të vendosen struktura mbajtëse për të parandaluar dëmtimet dhe vonesat në pune si edhe për të krijuar kushte të sigurta pune. Kontraktuesi do të furnizojë dhe vendos të gjitha strukturat mbajtëse,mbulesë,trare dhe mjete të ngjashme të nevojshme për sigurimin e punës.Strukturat mbrojtëse do të hiqen sipas avancimit të punës dhe në mënyrë të tillë që të parandalojnë demtimin e punës së përfunduar si edhe të strukturave e pasurive që janë pranë.Sapo këto të hiqen të gjitha boshllëqet që mbeten nga heqja e këtyre strukturave duhet të mbushen me kujdes dhe me material të zgjedhur dhe të ngjeshur.

Kontraktuesi do të jetë krejtësisht përgjegjës për sigurimin e punës në vazhdim, të punës së përfunduar, të puntorëve, të publikut. Kosto e përforcimit dhe veshjes së gërmimeve është përfshirë në çmimin njësi për gërmimet.

### **7-Mirëmbajtja e gërmimeve**

Të gjitha gërmimet do të mirëmbahen siç duhet ndërkohë që ato janë të hapura dhe të ekspozuara, si gjatë ditës ashtu edhe gjatë natës. Pengesa të mjaftueshme, drita paralajmëruese, shenja, si edhe mjete të ngjashme do të sigurohen nga Kontraktuesi. Kontraktuesi do të jetë përgjegjës për ndonjë dëmtim personi ose pronësi për shkak të neglizhencës së tij.

### **8-Largimi i ujrave nga punimet e gërmimit**

Si pjesë e punës në zërat e gërmimit dhe jo me kosto plus për Punëdhënësin, Kontraktuesi do të ndërtojë të gjitha drenazhimet dhe do të realizojë kullimin me kanale kulluese, me pompim ose me kova si edhe të gjithë punët e tjera të nevojshme për të mbajtur pjesën e gërmuar të pastër nga ujrat e zeza dhe nga ujra të jashme gjatë avancimit të punës dhe deri sa puna e përfunduar të jetë e siguruar nga dëmtimet. Kontraktuesi duhet të sigurojë të gjitha pajisjet e pompimit për punimet e tharjes së ujit si edhe personelin operativ, energjinë e të tjera, dhe të gjitha këto pa kosto shtesë për Punëdhënësin. I gjithë uji i pompuar ose i drenazhuar nga vepra duhet të hiqet në një mënyrë të aprovueshme prej Mbikqyrësit të Punimeve. Duhet të meren masa paraprake të nevojshme kundër përmblyetjeve .

### **9-Mbrojtja e shërbimeve ekzistuese**

Kontraktuesi do të ketë kujdes të vecantë për shërbimet ekzistuese në se në zonën e sheshit të ndërtimit ka të tilla, që janë në sipërfaqe të cilat mund të ndeshen gjatë zbatimit të punimeve dhe që kërkojnë kujdes të vecantë për mbrojtjen e tyre, i tubat e kanalizimeve, tubat kryesore të ujesjellesit, kabllot elektrike kabllot e telefonit si dhe bazamentet e strukturave që janë pranë. Kontraktuesi do të jetë përgjegjës për dëmtimin e ndonjë prej shërbimeve si dhe duhet t'i riparojë me shpenzimet e tij, nëse këto shërbime janë ose jo të paraqitura në projekt. Nëse autoritetet përkatëse pranojnë të rregullojnë vetë ose nëpërmjet një nënkontraktuesi të emëruar nga ai vetë, dëmet e shkaktuara në këto shërbime, Kontraktuesi do të rimorsojë të gjithë koston e nevojshme për këtë riparim, dhe nëse ai nuk bën një gjë të tillë, këto kosto mund të zbriten nga cdo pagesë që Punëdhënësi ka për të bërë ose do të bëjë Kontraktuesit në vazhdim të punimeve.

### **10-Heqja e materialeve të tepërta nga gërmimi**

I gjithë materiali i tepërt i gërmuar nga Kontraktuesi do të largohet në vendet e aprovuara. Kur është e nevojshme të transportohet material mbi rrugët ose vende të shtruara Kontraktuesi duhet ta sigurojë këtë material nga derdhja në rrugë ose ato vende të shtruara.

### **11-Përshkrimi i çmimit njësi për gërmimet**

Çmimi njësi i zërave të punës për gërmimet do të përfshijë, gërmimin, nivelimin, shëshimin, ngjeshjen e formacioneve skarifikimin, prerjen e bimësisë, proven dhe për çdo punë shtesë për mbrojtjen e formacioneve përpara çdo inspektimi, sic specifikohet, rilevimin topografik të kërkuar, vendosja e piketave të përhershme, dhe të atyre të përkohëshme, realizimin e matjeve, sigurimin i instrumentave për tu perdorur nga Mbikqyrësi i Punimeve, furnizimin dhe transportin e fuqisë puntore, mbajtjen e vendit të punës paster dhe në kushte higjieno-sanitare, dhe cdo nevojë të rastit të nevojshme për realizimin e Punimeve brenda periudhës së Kontrates dhe pëlqimit të Mbikqyrësit të Punimeve.

### **12-Matjet**

Të gjitha zërat e gërmimeve do të maten në volum. Matja e volumit të gërmimeve do të bazohet në dimensionet e marra nga vizatimet në të cilat përcaktohen përmasat e gërmimeve.

Cdo gjë që bëhet përtej limiteve të percaktuara në këto vizatime, nuk do të paguhet, nëse nuk percaktohet më parë me shkrim nga Mbikqyrësi i Punimeve. Megjithatë, nëse gjë që bëhet është me pak se volumi i llogaritur nga vizatimet, do të paguhet volumi faktik i gjërimeve sipas matjeve faktike.

#### **KAPITULLI IV - SHENIME TEKNIKE TE ZBATIMIT TE PROJEKTIT**

Këto shënime teknike janë pjesë përbërëse e projektit dhe do të lexohen së bashku me fletët e tjera të projektit. Specifikimet teknike të mëposhtme janë specifikime të përgjithshme.

N.q.se në projektet e zbatimit hasen shënime të ndryshme të vendosura nga projektuesit lidhur me kushtet teknike apo teknologjinë që duhet zbatuar për ndërtimin e veprës, këto shënime teknike marrin përparësi dhe duhen zbatuar me rigorozitet nga Kontraktori.

Specifikimet teknike të mëposhtme plotësojnë shenimet teknike të projektit

Këto projekte janë hartuar gjatë vitit 2020-2021 duke u bazuar në punimet topografike të kryera gjatë muajit Dhjetor 2020 deri Janar 2021, prandaj në këto kushte është e nevojshme që përpara fillimit të punimeve nga ana e Kontraktuesit duhet të bëhen matjet e nevojshme topografike për azhornimin e projektit me kushtet konkrete në kohën e fillimit të punimeve.

Në këtë projekt është punuar me kuota absolute dhe për orientimin dhe lidhjen e terrenit me kuotat e projektit do të shfrytëzohen repretat (pikat fikse) që janë specifikuar edhe gjatë profilit gjatësor.

Si pikë fikse për fillimin e këtij projekti është pranuar kuota e cila përfaqëson kuotën e tabanit të kanalit në fillim të tij.

Gjithashtu si pika fikse mund të shërbejnë edhe pika të tjera që ndodhen përgjatë kanalit në pozicione të palëvizshme sic janë betonet e veprave të artit ekz. në hyrje apo dalje të tyre dhe të rakordohen me pika të tjera fikse.

Sipas projektit për këtë rrjet ujitës janë parashikuar të bëhen *të gjitha punimet e nevojshme (gjërime ose mbushje) për riksionimin e kanalit në përputhje me seksionet tip që janë dhënë në projekt.*

#### **PUNIMET E DHEUT**

Të gjitha punimet për gjërime e mbushje për formimin e seksionit të kanalit do të bëhen në përputhje me Detyrën e Projektimit të paracaktuara nga punëdhënësi në kushtet e kontratës si dhe në përputhje edhe me këto specifikime teknike .

##### ***Njoftimi përpara fillimit të punimeve të dheut***

Kontraktori duhet ti japë Mbikqyrësit njoftim me shkrim për qëllimet e tij për të filluar punimet e dheut në cdo pjesë të kantierit (vendit ku do të zhvillohen punimet) në mënyrë që ti japë mundësi Mbikqyrësit, të verifikojë kuotat përkatëse ose veçori të tjera të vendit të punës, sic kërkohet për qëllim të matjes.

Punimet e dheut të përmendura nuk mund të fillojnë pa marrë miratimin me shkrim nga Mbikqyrësi.

##### ***Punimet e dheut sipas kontureve të kuotave***

Të gjitha punimet e dheut në të gjithë kanalën apo për segmente të ndryshme të tij do të kryhen sipas përmasave dhe kuotave të dhëna në vizatimet e projektit dhe specifikimet teknike ose sipas atyre që jepen nga Mbikqyrësi.

Për qëllime të specifikimit termi “Nivel tokës” (apo kuotë e tokës) do ti referohet asaj kuotë që është në sipërfaqe të tokës (bankina natyrale e kanalit) para fillimit të veprimit në çdo vend, por pas pastrimit nga shkurret apo kallamishtet.

### ***Shtrirja e gërmimeve***

Shtrirja e gërmimeve në të gjitha rastet duhet të jetë në përputhje me kërkesat e nevojshme për riseduksionimin e kanaleve

Ndërtimi i kanaleve të hapur apo i transheve (usekëve) duhet të shtrihet apo kufizohet në gjatësinë e miratuara në projekt ose me shkrim nga Mbikqyrësi.

Gërmimi i seksionit do të bëhet sipas pjerresisë së skarpatave të dhëna në projekt në të gjithë gjatësinë e shtrirjes së skarpatës (jo vetëm brenda seksionit të veshur) dhe dherat e gërmuara si dhe ato ekzistuese duhet të rrafshohen e sistemohen në përputhje me seksionin tërthor tip. Kur ato nuk mund të sistemohen brenda seksionit ato duhet të transportohen në një zone tjetër. Përpara se të fillohen punimet në një kanal apo seksion tjetër të kanalit, duhet të merret aprovimi nga Mbikqyrësi i cili vlerëson nëse puna e përfunduar me parë është e pëlqyeshme dhe sipas Kushteve teknike të zbatimit (KTZ).

### ***Gërmimi i Materialit të papërshtatshëm***

Në rast se gjatë gërmimeve kontraktori do të ndeshet me material të papërshtatshëm si: rrënjë pemësh, lëndë organike, baltë, gips, rërë, mbeturina ose substancë të dëmshme, ai duhet ti heq ti sistemoj ato me pëlqimin e Mbikqyrësit, në se nuk urdhërohet ndryshe nga Mbikqyrësi, kontraktori duhet ti sistemoj ato (dherat) vetë në një mënyrë të pëlqyeshme dhe duke ruajtur kushtet teknike (KTZ)

### ***Shëmbjet dhe rrëshqitjet***

Kontraktori do të kujdeset dhe do të marrë të gjitha masat për të parandaluar shkarjet dhe rrëshqitjet e materialit përgjatë gërmimeve të kanaleve.

Kur ka shkarje masive, kontraktori do të ndërpresë punimet derisa Mbikqyrësi të inspektojë punimet. Puna nuk do të vazhdojë derisa Mbikqyrësi të ketë aprovuar një zgjidhje të përshtatshme e funksionale.

### ***Tuba b/a Ø800mm***

Betonimi i tombinove rrethore prej betoni do të realizohet për pjesën e ulët të tubit duke përdorur formë të thjeshtë; për pjesën e sipërme do të përdoren forma speciale me leshim të shpejtë. Gjithashtu mund të përdoren për betonim edhe forma pneumatike.

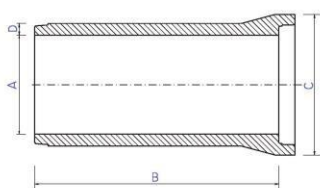
Kur përdoren tuba celiku për të cilët kërkesat e mesiperme janë aplikuar gjithashtu, ato duhet të jenë nga një fabrikë e specializuar me një diametër uniform dhe me trashësi në përputhje me udhëzimet e Inxhinierit. Ato duhet të jenë trajtuar dhe punimi duhet të jetë perfekt, pa plasaritje me forme të persosur në ekstremite, për të siguruar një lidhje të pakalueshme nga uji.

Normalisht tubat do të instalohen në vijë të drejtë dhe në nivel të percaktuar dhe mbi një jastek betoni të varfer me trashësi të percaktuar nga Inxhinieri; ato gjithashtu do të rrethohen me llac betoni sipas përpjestimeve të kerkuara dhe konfigurimit të paraqitur në vizatimet e projektit, pas një ngjitjeje perfekte të fugave me llac cimento.

Trashësia e sugjeruar e mureve të tubave dhe jastekëve është si më poshtë:

Dia.	Trashësia e paretit	Trashësia e jastekut
cm	mm	mm
80	70	20

Tuba betoni me gote



TUBA BETONI ME GOTE					
	A	B	C	D	
Nr.	Diametri i brendshem (mm)	Gjatesia (cm)	Diametri i jashtem ne gote (mm)	Trashësia e murit (mm)	Pesha (kg)
1	300	200	408	54	288
2	400	200	516	58	468
3	500	100	735	64	341
4	600	100	880	76	484
5	800	100	1140	97	786

### ***Mbushja e kanalit***

Mbushja me dhe e kanalit dhe bankinës është një proces i përcaktuar në projekt dhe përcakton një material të zgjedhur i cili duhet të vendoset në bankinë mbi nivelin natyral të tokës. Në raste të vecanta materiali mbushës specifikohet në vizatimet e projektit, Mbushja do të bëhet me shtresa jo më të medha se 30cm kur ngjishen me mekanizma, dhe jo më të mëdha se 15-20cm kur ngjishen me tokmak dore.

Në rastse në një seksion të kanalit ka nevojë për mbushje (të bankinës etj), është e detyrueshme që para fillimit të mbushjeve me dhe në kanal të bëhet më parë skarifikimi i sipërfaqeve ekzist. në një thellësi jo më pak se 10 cm.

Një skarifikim i tillë duhet të bëhet edhe në sipërfaqet ku do të merret material për mbushje

Në se Mbikqyrësi konstaton se ngjeshja është e papërshtatshme, ngjeshja do të përsëritet ose mbushja do të zëvendësohet me material të përshtatshëm.

### ***Sistemimi i Dherave të gërmuara***

Kontraktori do të sistemojë dherat e krijuara nga gërmimet duke i shpërndarë me kujdes përreth vendit të punimeve ose duke e transportuar larg vendit të punimeve sipas udhëzimeve të Mbikqyrësit. Në çdo rast nuk duhet të ketë efekt të dëmshëm për popullsinë lokale ose për mjedisin rrethues.

Gjatë zbatimit të projektit të mbahen parasysh të gjitha udhëzimet dhe shënimet teknike të pasqyruara në fletë të veçanta të projektit, në preventivin përmbledhës të veprës si dhe në analizat teknike të çmimeve.

Për çdo ndryshim në zbatimin e këtij projekti të merret miratimi i Mbikqyrësit, dhe zbatimi i tyre (i ndryshimeve) bëhet vetëm pas konfirmimit zyrtar nga Punëdhënësi .

*Shenime: Për çdo ndryshim të mundshëm gjatë zbatimit do të thërritet projektuesi për të bërë ndryshimet në projekt, në Specifikimet teknike dhe më pas do të Miratohen tek Investitori*

### **Projektues**

**BOE “Amber CO” & “Inday-18” Shpk**

**Përfaqës. nga “Amber CO” Shpk**

Drejtuues Teknik

**Ing. Ana NAIPI**



**Ana Naipi**