



BASHKIA GRAMSH

SPECIFIKIM TEKNIK

**“ RIKONSTRUKSION I QËNDRËS KULTURORE TË FËMIJËVE ”
QKF**

DHJETOR -2023-

PËRMBAJTJA

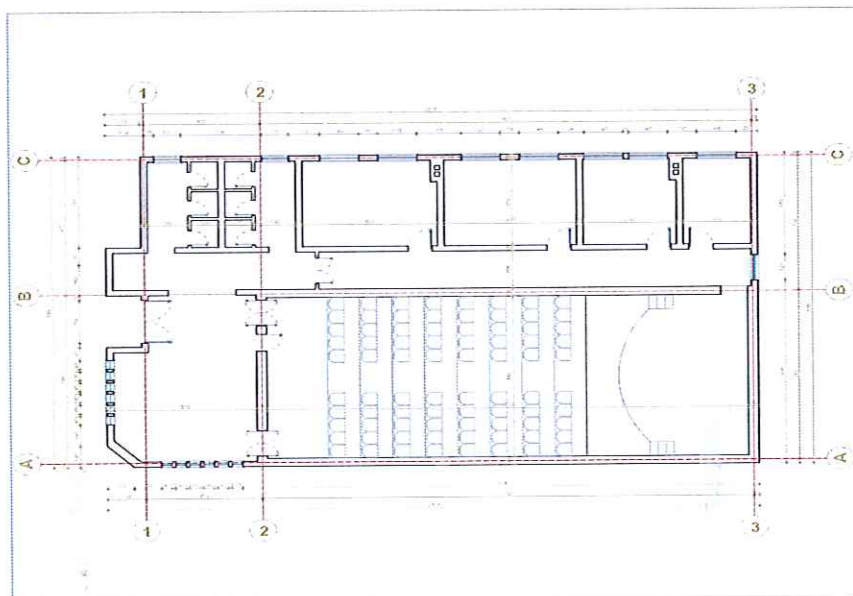
1.1	ZËVËNDËSIMET	1
1.2	DOKUMENTAT DHE VIZATIMET	1
1.3	KOSTOT E SIPËRMARRËSIT PËR MOBILIZIM DHE PUNIME TË PËRKOQSHME	1
1.4	HYRJA NË SHESHIN E NDËRTIMIT	1
1.5	PUNIME PRISHJE,SPOSTIME(ELEKTRIKE,TELEFONIE,UJËSJELLËS ETJ)	2
1.6	FURNIZIMI ME ENERGJI ELEKTRIKE	2
1.7	PIKETIMI I PUNIMEVE	2
1.8	FOTOGRAFITË E SHESHIT TË NDËRTIMIT	2
1.9	BASHKËPUNIMI NË ZONË	2
1.10	MBROJTJA E PUNËS DHE PUBLIKUT	3
1.11	TRANSPORTI DHE MAGAZINIMI I MATERIALEVE	3
	PËRDORIMI I MATERIALEVE ZËVËNDËSUES	

1.1 Zëvendësimet

Zëvendësimi i materialeve të specifikuara në Dokumentin e Kontratës do të bëhet vetëm me aprovimin e Mbikëqyrësit të Punimeve nëse materiali i propozuar për tu zëvendësuar është i njëjtë ose më i mirë se materialet e specifikuara; ose nëse materialet e specifikuara nuk mund të sillen në sheshin e ndërtimit në kohë për të përfunduar punimet e Kontratës për shkak të kushteve jashtë kontrollit të Sipërmarrësit. Që kjo të merret në konsideratë, kërkesa për zëvendësim do të shoqërohet me një dokument dëshmi të cilësisë, në formën e kuotimit të çertifikuar dhe të datës së garancisë të dorëzimit nga furnizuesit e të dy materialeve, si të materialit të specifikuar ashtu edhe të atij që propozohet të ndryshohet.

1.2 Dokumentat dhe Vizatimet

Sipërmarrësi do të verifikojë të gjitha dimensionet, sasinë dhe detajet të treguara në Vizatimet, Grafikët, ose të dhëna të tjera dhe Punëdhënësi nuk do të mbajë përgjegjësi për ndonjë mangësi ose mospërputhje të gjetur në to. Mos zbulimi ose korrigjimi i gabimeve ose mospërputhjeve nuk do ta lehtësojë Sipërmarrësin nga përgjegjësia për punë të pakënaqëshme. Sipërmarrësi do të marrë përsipër të gjithë përgjegjësinë në blerjen e llojeve dhe sasive të materialeve dhe pajisjeve të përfshira në punën që duhet bërë sipas Kontratës. Ai nuk do të lejohet të ketë avantazhe nga ndonjë gabim ose mospërputhje, ndërsa një udhëzim i plotë do të jepet nga Punëdhënësi nëse gabime të tilla ose mospërputhje do të zbulohen.



Planimetria

1.3 Kostot e Sipërmarrësit për mobilizim dhe punime të përkohëshme

Do të kihet parasysh që Sipërmarrësit nuk do t'i bëhet asnjë pagesë mbi çmimet njësi të kuotuar për kostot e mobilizimit, d.m.th. për sigurimin e transportit, dritën, energjinë, veglat dhe pajisjet, ose për furnizimin e objektit dhe mirëmbajtjen e impjanteve të ndërtimit, rrugëve të hyrjes, të komoditeteve sanitare, heqjen e mbeturinave, punën, furnizimin me ujë, mbrojtjen kundra zjarrit, bangot e punës, rojet, rrjetin telefonik si dhe struktura të tjera të përkohëshme, pajisje dhe materiale, ose për kujdesin mjekësor dhe mbrojtjen e shëndetit, ose për patrullat dhe rojet, ose për ndonjë shërbim tjetër, lehtësi, gjëra, ose materiale të nevojshme ose që kërkohen për zbatimin e punimeve në përputhje me atë që është parashikuar në Kontratë.

1.4 Hyrja në sheshin e ndërtimit

Sipërmarrësi duhet të organizojë punën për ndërtimin, mirëmbajtjen dhe më pas të spostojë dhe ta rivendosë çdo rrugë hyrje që do të duhet në lidhje me zbatimin e punimeve. Zhvendosja do të përfshijë përshtatjen e zonës me çdo rrugë hyrje dhe së paku me shkallë sigurie, qëndrueshmëri dhe të kullimit të ujrave sipërfaqësorë të njëjtë me atë që ekzistonte përpara se Sipërmarrësi të hynte në Shesh.

1.5 Punime prishje, spostime (elektrike, telefonie, ujësjellësi, etj.)

Përpara se të fillojnë të gjitha punimet e prishjeve të merren masat e nevojshme për çdo bashkëpunim me institucionet përkatëse. Asnjë ndërhyrje në rrjetet, (telefonie, elektrike, ujësjellësi, kanalizimet, vaditje) ekzistuese nuk do kryhet pa marrë lejet në institucionet përkatëse dhe çdo punim do kryhet nën mbikqyrjen e autoriteteve përgjegjëse.

1.6 Furnizimi me energji elektrike

Sipërmarrësi do të bëjë përpjekjet, dhe me shpenzimet e tij për furnizimin me energji elektrike në kantier, si me kontraktim me OSHEE, kur lidhjet me rrjetin kryesor lokal janë të mundura, ose duke parashikuar gjeneratorin e vet për të përmbushur kërkesat.

1.7 Piketimi i punimeve

Sipërmarrësi, me shpenzimet e tij duhet të bëjë ndërtimin e modinave dhe të piketave siç kërkohet, në përputhje me informacionin në bazë të Punëdhënësit, dhe do të jetë përgjegjës i vetëm për saktësinë. Sipërmarrësi do të jetë përgjegjës për të kontrolluar dhe verifikuar informacionin bazë që i është dhënë, dhe në asnjë mënyrë nuk do të lehtësohet nga përgjegjësia e tij nëse një informacion i tillë është i mangët, jo autentik ose jo korrekt. Ai ndërkohë do të jetë subjekti që do të kontrollohet dhe rishikohet nga Punëdhënësi, dhe në asnjë rast nuk i jepet e drejta të bëjë ndryshime në vizatimet e kontratës, për asnjë lloj kompensimi për korrigjimet e gabimeve ose të mangësive. Sipërmarrësi do të furnizojë dhe mirëmbajë me shpenzimet e tij, rrethimin dhe materiale të tjera të tilla dhe të japë asistencë nëpërmjet një stafi të kualifikuar siç mund të kërkohet nga Punëdhënësi për kontrollin e modinave dhe piketave.

Përpara çdo aktiviteti ndërtimor, Sipërmarrësi do të ketë të ndërtuara linjat e furnizimit me ujë dhe energji elektrike të vendosura në terren, si dhe rrugët e hyrjes në objekt. Çdo punë e bërë jashtë akseve, kuotave dhe kufijve të treguara në vizatime ose të mosmiratuara nga Punëdhënësi nuk do të paguhet, dhe Sipërmarrësi do të mbulojë me shpenzimet e tij gërmimet shtesë gjithmonë nën drejtimin e Mbikëqyrësit të Punimeve.



Foto te gjendjes ekzistuese

1.8 Fotografitë e sheshit të ndërtimit

Sipërmarrësi duhet të bëjë fotografi me ngjyra sipas udhëzimeve të Mbikëqyrësit të Punimeve në vendet e punës për të demonstruar kushtet e sheshit përpara fillimit, progresin gjatë punës së ndërtimit dhe mbas përfundimit të punimeve. Nuk do të bëhen pagesa për fotografimin e kantierit të punimeve pasi këto shpenzime janë parashikuar të mbulohen nga kostoja administrative e Sipërmarrësit.

1.9 Mashkëpunimi në zonë

Ndërtimi do të bëhet sipas projektit të miratuar. Sipërmarrësi duhet të ketë veçanërisht kujdes në:

- a. nevojën për të mirëmbajtur shërbimet ekzistuese dhe mundësinë e kalimit për banorët, guidat turistike nese ka dhe tregëtarët që janë në zonë, gjatë periudhës së ndërtimit
- b. prezencën e mundshme të kontraktorëve të tjerë në zonë me të cilët do të koordinohet puna

Organizimi i punimeve në kantjer do të bëhet në një mënyrë të tillë, që të lejojë hyrjen dhe përballimin e të gjithë pajisjeve të mundëshme për ndonjë Kontraktor tjetër dhe punëtorëve të tij, stafin e Punëdhënësit si edhe të çdo punonjësi që mund të punësohet në zbatim dhe, ose punimet në zonë ose pranë saj.

1.10 Mbrojtja e punës dhe e publikut

Sipërmarrësi do të marrë masa paraprake për mbrojtjen e punëtorëve të punësuar dhe të jetës publike, si edhe të pasurive rreth sheshit të ndërtimit. Masat e sigurimit paraprak sipas legjislacionit në fuqi do të respektohen. Makineritë, pajisjet dhe çdo rrezik do të kqyren ose eliminohen në përputhje me masat paraprake të sigurimit. Gjatë zbatimit të punimeve Sipërmarrësi, me shpenzimet e veta, duhet të vendosi dhe të mirëmbajë gjatë nates pengesa të tilla dhe ndriçim, të cilat do të parandalojnë në mënyrë efektive aksidentet. Sipërmarrësi duhet të sigurojë pengesa të përshtatëshme, shenja me dritë të kuqe “rrezik” ose “kujdes” dhe vrojtues në të gjitha vendet ku punimet mund të shkaktojnë çrregullime të trafikut normal ose që përbëjnë në ndonjë mënyrë rrezik për publikun.

1.11 Transporti dhe magazinimi i materialeve

Transporti i çdo materiali nga Sipërmarrësi, do të bëhet me makina të përshtatëshme, të cilat kur ngarkohen nuk shkaktojnë demtime dhe gjithë ngarkesa të jetë e siguruar. Ndonjë makinë që nuk plotëson këtë kërkesë ose ndonjë nga rregullat ose kodin e qarkullimit rrugor do të largohet nga kantjeri. Të gjitha materialet që sillen nga Sipërmarrësi, duhet të stivohen ose të magazinohen në mënyrë të përshtatëshme për t'i mbrojtur nga dëmtimet, thyerjet, vjedhjet dhe në mënyrë të përshtatëshme për tu kontrolluar nga Mbikqyrësi i Punimeve në çdo kohë.

1.12 Përdorimi i materialeve zëvendësuese të urës

Materialet të cilat do të përdoren për rikonstrukcionin e Qendres Kulturore te Femijeve, Bashkia Gramsh do të jenë cilësore, të garantuara dhe sipas zërave të preventivit shoqërues.

Për rikonstrukcionin e QKF-së do të përdoren :

- Hidroizolim me emulsion bitumi dhe 3 shtrese katrama;
- Shtrese termoizoluese polisterol t = 10 cm;
- Ulluk : karkimi vertical me llamë në bakri Ø 120 mm ;
- Veshje fasade me alukoband ;
- F.V.zgara decorative hekuri ;
- F.V. porte metalike decorative rreshqitese;
- Parket laminat ;
- Kartonxhes per tavan ;
- Polisterol kompakt jeshil t = 5 cm + rrjet teli;
- Ndriçusa te modelit spot me llamba fluoreshente.2x18w;
- Ndriçues projektor me llambe 250 w;

- Gjithashtu do te perdoren edhe peme dekorative ,stola metalik me krahe gize dhe materialet argetuese per kend lojrash sipas preventivit...etj.



Pas rikonstruksionit

Punoi :

Ing. Orgent Çoniku

Miratohet:

Kryetari

Besion AJAZI



DHJETOR -2023-